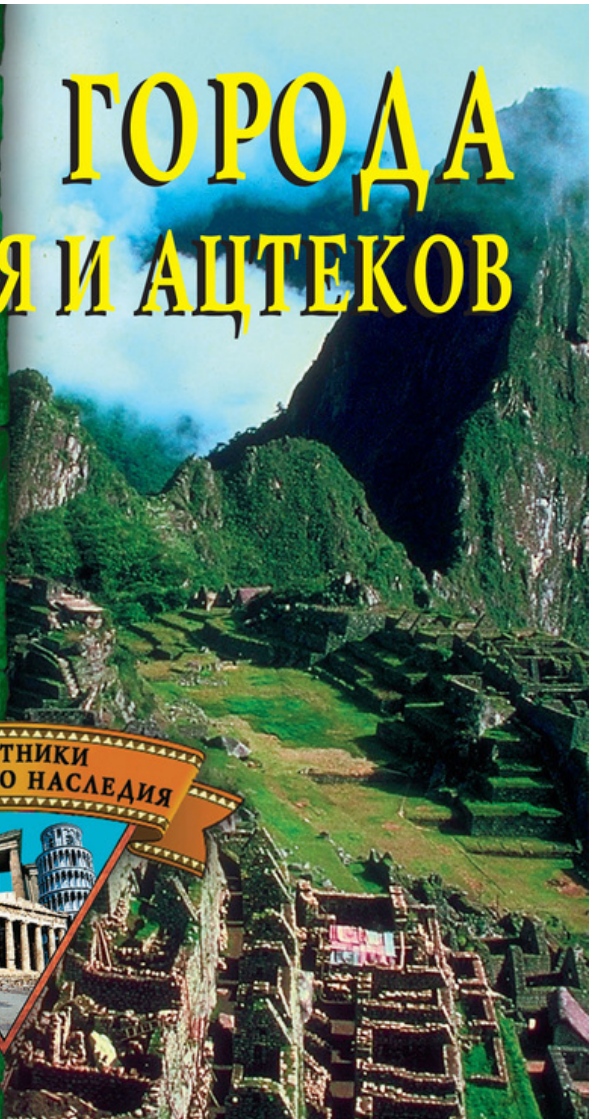


ГОРОДА МАЙЯ И АЦТЕКОВ

ПАМЯТНИКИ
ВСЕМИРНОГО НАСЛЕДИЯ



Александр Михайлович Веретенников
Города майя и ацтеков
Серия «Памятники
всемирного наследия»

предоставлено правообладателем
http://www.litres.ru/pages/biblio_book/?art=167688

Вече;
ISBN 5-9533-0062-X

Аннотация

Книга знакомит читателей с историей развития культуры, искусства и архитектурного строительства двух великих древних цивилизаций Америки – майя и ацтеков. Богатый фактический материал представлен на основе последних современных исследований в области изучения мировых цивилизаций. В книге достаточно широко освещены характерные черты, присущие облику древнейших городов, в которых проживали самые представительные племена индейцев. Книга хорошо иллюстрирована. Рассчитана на широкий круг читателей.

Содержание

Вступление	4
Глава 1. Архитектурные памятники и скульптура мая	11
Конец ознакомительного фрагмента.	44

Александр Веретенников

Города майя и ацтеков

Вступление

Немногим более десяти лет назад – 12 октября 1992 года – на планете Земля была отмечена одна из знаменательнейших дат в истории человечества – 500-летие открытия Америки. Существует множество гипотез о том, когда в Западном полушарии, в Северной и Южной Америке, на многочисленных островах появился человек и когда люди пришли на Американский континент. Вот уже пятое столетие (начиная с XVI века) ученые мужи ведут споры по этому вопросу. В многочисленных исследованиях на эту тему среди первых жителей Америки называют выходцев с Канарских островов, финикийцев и карфагенян, древних греков и римлян, евреев, испанцев, египтян и вавилонян, китайцев и даже татар и скифов.

Наука развивалась, и по мере новых открытий накапливались знания, происходил отбор гипотез. Сегодня уже нет никакого сомнения в том, что часть света, обозначенная на карте мира как Америка, была заселена выходцами с других материков. Однако с каких именно – окончательно не решено. Тем не менее ученым удалось выделить много общих, при-

сущих всем индейцам черт, сближающих их с монголоидными народами Азии. Внешний вид исконных жителей Америки ко времени их первых встреч с европейцами был следующим: коренастая фигура, короткие ноги, средний размер ступней, довольно длинные, но с небольшими кистями руки, высокий и обычно широкий лоб, слабо развитые надбровные дуги. Лицо индейца имело крупный, сильно выступающий нос (нередко, особенно на севере, так называемый орлиный), довольно большой рот. Глаза чаще всего темно-карие. Волосы черные, прямые, густые.

Во многих первых европейских документальных и литературных источниках указывалось на то, что индейцы краснокожие. На самом деле это не соответствует истине. Кожа у представителей всевозможных индейских племен скорее желто-коричневая. По мнению современных исследователей, название «краснокожие» им дали первые белые поселенцы. Возникло оно не случайно. У североамериканских индейцев когда-то был распространен обычай в торжественных случаях натирать себе лицо и тело красной охрой. Поэтому европейцы и прозвали их краснокожими.

В настоящее время антропологи выделяют три основные группы индейцев – североамериканскую, южноамериканскую и центральноамериканскую, представители которых различаются между собой по росту, цвету кожи и другим признакам.

Большинство исследователей считает, что заселение Аме-

риканского континента шло из Азии через Берингов пролив. Ученые полагают, что преодолеть водное пространство древним людям помогли четыре великих оледенения. Согласно этой гипотезе, во время оледенений Берингов пролив замерзал и превращался в некий огромный мост. Азиатские племена, которые вели кочевой образ жизни, беспрепятственно перебирались по нему на соседний материк. Исходя из этого, определено и время появления человека на Американском континенте – это произошло 10–30 тысяч лет назад.

Ко времени появления испанских каравелл под командованием Христофора Колумба у восточного побережья Нового Света (октябрь 1492 года) Северная и Южная Америка, включая острова Вест-Индии, была населена множеством племен и народностей. С легкой руки прославленного мореплавателя, предполагавшего, что он открыл новые земли Индии, их стали именовать индейцами. Эти племена находились на разных уровнях развития. По мнению большинства исследователей, до европейского завоевания самые развитые цивилизации Западного полушария сложились в Мезоамерике и в Андах. Термин «Мезоамерика» был введен в 40-х годах XX столетия германским ученым Паулем Киргофом. С тех пор в археологии так обозначают географический регион, включающий в себя Мексику и большую часть Центральной Америки (до полуострова Никойя в Коста-Рике). Именно эта территория ко времени открытия ее европей-

цами была заселена множеством индейских племен и являла собой пеструю картину культур, которые они представляли. По верному определению чешского американиста Милослава Стингла, «культуры эти находились на различных ступенях развития родового общества, и общие закономерности эволюции, свойственные первобытно-общинной формации, проявлялись здесь во множестве местных вариантов и форм». К наиболее ярким и развитым цивилизациям Древней Америки (доколумбового периода) ученые относят такие культуры, как ольмекская, теотихуаканская, майяская, тольтекская и ацтекская.

Изучение искусства Древней Америки, ее истории сравнительно молодо. Оно насчитывает немногим более ста лет. Исследователи-американисты в настоящее время не располагают таким богатым материалом и достижениями, которые имеются на сегодняшний день в области изучения античного искусства. Большие затруднения они испытывают и в связи с тем, что для подкрепления своих выводов, полученных в результате археологических раскопок и открытий, не имеют такого количества памятников письменности, которые находятся, например, в распоряжении исследователей Древнего Востока. У древних американцев письменность появилась значительно позднее и никогда не достигала высокого развития. Дошедшие до нас памятники письменности народов Мезоамерики еще недостаточно изучены. Поэтому большинство сведений, касающихся политической ис-

тории, социального строя, мифологии, завоеваний, титулов и имен правителей, базируются лишь на индейских преданиях. Многие из них записаны уже после испанского завоевания и относятся к первой половине XVI века. Важно помнить и о том, что до этого времени древне-американские цивилизации развивались без какого-либо воздействия со стороны европейских или азиатских центров. До XVI века их развитие шло совершенно самостоятельно.

Искусство Древней Америки, как и всякое другое искусство, обладает рядом особенностей и характерных, только ему присущих черт. Для того чтобы постигнуть это своеобразие, необходим диалектический подход, учет исторических условий, при которых развивались искусство и культура древнейших цивилизаций Мезоамерики.

Наивысший расцвет культуры индейского племени майя ученые относят к VII–VIII векам. Империя ацтеков апогея своего развития достигла к началу XVI столетия. Очень часто в трудах ученых-археологов и исследователей древних культурных цивилизаций индейские народы майя (как более старшие по возрасту) называют по аналогии «греками», а ацтеков (как существовавших позже) – «римлянами» Нового Света.

Культурные традиции индейцев майя имели огромное влияние на полуострове Юкатан, в Гватемале, Белизе, Гондурасе и Сальвадоре, а также на территории нескольких штатов современной Мексики. Географические границы рас-

пространения этой цивилизации составляли 325 000 км² и охватывали ареал обитания нескольких десятков, а возможно, и сотен племен. В целом племена унаследовали единую культуру. Однако во многом она имела, естественно, и региональные особенности.

Цивилизация майя выделялась прежде всего своими достижениями в строительстве и архитектуре. Представители этой народности создавали изысканные и совершенные произведения живописи и скульптуры, имели уникальных мастеров по обработке камня и изготовлению керамических изделий. Майя обладали глубокими познаниями в области астрономии и математики. Величайшим достижением является введение ими такого математического понятия, как «ноль». Они стали применять его на сотни лет раньше других высокоразвитых цивилизаций.

Ацтеки появились на территории Центральной Мексики во второй половине XII века. Каких-либо исторических данных о них до этого времени не обнаружено. Существует лишь несколько легенд и преданий, из которых известно, что своей родиной они называли остров Ацтлан (Астлан). Известно одно из традиционных описаний предполагаемой жизни предков в Ацтлане, составленное якобы для последнего из доиспанских правителей ацтекского государства знаменитого Монтесумы II Младшего на основе древних рукописей. Согласно этому источнику, прародина Ацтлан располагалась на острове (или представляла собой остров), где бы-

ла большая гора с пещерами, служившими в качестве жилищ. От этого слова, обозначающего местонахождение острова (Ацтлан), и произошло название племени – ацтеки (точнее, астеки). Однако наукой до сих пор не установлено точное географическое положение этого острова.

На самых ранних этапах существования у ацтеков преобладал кочевой образ жизни, они занимались по преимуществу охотой. Это наложило отпечаток на их характер. По своей натуре они были весьма воинственными. В течение почти двух столетий ацтеки вели завоевательные войны и в начале XIV века, покорив многие другие племена, обитавшие в Центральной Мексике, создали могущественную империю. Примерно около 1325 года ее столицей стал основанный ими город Теночтитлан (современный Мехико).

В настоящее время интерес к изучению древнейших индейских цивилизаций не угас. Памятники архитектуры, скульптура, украшения, предметы быта, обнаруженные в местах, где несколько тысячелетий тому назад проживали народы, обладавшие самобытной, уникальной культурой, таят в себе еще очень много неразгаданного. Познавая историю доколумбовой Америки, ведущие археологи и ученые современности пытаются найти объяснение многим важнейшим сторонам жизни древних человеческих общин.

Глава 1. Архитектурные памятники и скульптура майя

По мнению большинства исследователей, культура майя является одним из величайших достижений человечества в древности. Эта цивилизация просуществовала почти тысячу лет. Индейцы майя были первым развитым народом Америки, с которым столкнулись испанцы в ходе завоевания земель Западного полушария.

К моменту прихода европейцев майя занимали обширную территорию. В ее пределах ученые обычно выделяют три культурно-географические области. Так, например, северная охватывала весь полуостров Юкатан, который представлял собой плоскую известняковую равнину с кустарниковой растительностью. Местами она пересекалась цепями невысоких каменистых холмов. Отсутствие рек, ручьев и озер, бедные почвы создавали трудности для занятия земледелием. Не совсем благоприятной для проживания была и южная область, которая включала в себя горные районы и Тихоокеанское побережье Южной Мексики и Гватемалы. Более выгодной по своим природным условиям являлась центральная область, охватывавшая северную часть Гватемалы и прилегающие с запада территории, где располагаются сейчас такие мексиканские штаты, как Чьяпас, Табаско и Кам-

пече. Центральная область – это холмистая известняковая низменность. Большая ее часть покрыта влажными тропическими лесами, которые чередуются с травянистыми саваннами, болотистыми низинами и озерами.

В таких трудных условиях и были построены индейцами майя сначала скромные хижины из дерева и глины, а впоследствии большие каменные города. Несмотря на то что орудия труда были крайне примитивными и изготавливались только из дерева, кости и камня, майя сумели достичь поразительного совершенства в архитектуре, скульптуре, живописи, в производстве керамики.

Развитие древнейшей цивилизации майя продолжалось почти десять веков. В конце VIII века майя достигли высочайшей степени культурного развития. К этому времени индейцами были возведены изящные храмы, гигантские дороги-дамбы, многочисленные пирамиды и дворцы. В течение столетий росли и расширялись старые селения и города, возникали новые. Все это продолжалось почти до конца I тысячелетия н. э. В IX веке на процветающих землях и в белокаменных городах майя произошла какая-то катастрофа. В результате архитектурное строительство в городах полностью прекратилось. Искусные скульпторы не возводили больше громадные каменные стелы с ликами правителей и богов, а умелые резчики по камню не украшали их вычурными и изящными иероглифами.

Крупнейшие майяские центры стали приходить в запусте-

ние. Жители покидали их. Всего за несколько десятилетий города древних майя были надежно укрыты от людских глаз, попав в цепкие объятия буйно разросшихся вечнозеленых джунглей. Опустевшие площади и брошенные здания покрылись лесной зеленью. Лианы и корни деревьев разрушали фундаменты и перекрытия массивных строений, а низкорастущий кустарник заполнил все свободные части пространства, где совсем недавно пролегали улицы и дороги-дамбы. Именно в этом и заключается одна из величайших загадок культуры-феномена, к которой причисляют древнейшую цивилизацию майя. Города классического периода, возведенные в I тысячелетии н. э., еще в доколумбовый период поглощали джунгли. И когда в конце XV века на земли Америки ступили люди Колумба, а в начале XVI столетия сюда прибыли первые экспедиции конкистадоров, о древней цивилизации майя забыли даже ближайшие потомки людей, некогда живших там.

В истории майя действительно немало загадок. И самая первая из них – это тайна происхождения этого народа. Из множества гипотез наиболее существенной и обоснованной в современной науке по изучению древнейших цивилизаций считается доктрина известнейшего мексиканского археолога, большого знатока в области культуры майя Альберто Руса Луилье. Как и некоторые другие исследователи, он считает, что в период между II тысячелетием до н. э. и IV веком н. э. и произошло формирование майя как народности. Исследо-

ватель назвал этот период протоклассическим и дал ему следующую характеристику: «Значительные успехи в земледелии обеспечили существование центров с постоянным населением. Оседлая жизнь привела к изобретению и развитию керамики, а также к формированию искусства скульптуры, поражающей, несмотря на простоту, своей удивительной мощью. Появились платформы и первые пирамиды, на которых возвышались храмы из дерева с пальмовой крышей.

Религиозные верования ограничивались поклонением отдельным богам, которые воплощали силы природы. В этот период культура майя ощутимо отличалась от прочих, зарождавшихся на Мексиканском нагорье („архаичная“ культура), на Атлантическом побережье (культура ольмеков) и на юге Мексики (сапотеки и миштеки)... Отдельно следует отметить строительство платформ и не столь многочисленных в те времена пирамид. Подобные памятники обнаруживаются практически по всей территории майя».

По мнению ученых, придерживающихся точки зрения А. Руса, в конце II тысячелетия до н. э. майя из горных и предгорных районов приступили к широкой колонизации слабо заселенных лесных равнин Северной Гватемалы и Юкатана, которые относятся к северной и центральным областям региона. Обнаруженные в этой местности глиняные статуэтки изображают людей, имеющих характерные крючководные носы и искусственно деформированную лобную часть черепа. Майя добивались придания подобной формы голове

тем, что новорожденному младенцу прикреплялись на лоб и на затылок плоские дощечки. Деформированный таким образом череп являлся главным отличительным признаком людей, принадлежавших к племени. Данные черты были ярко выражены во внешности майя вплоть до завоевания их страны испанцами в XVI веке.

Неоспоримым свидетельством того, что горные майя несколько опережали в своем развитии собратьев из лесной равнинной зоны, является тот факт, что обнаруженный археологами в горах Сальвадора в начале 90-х годов XX столетия крупный центр древних майя (его возведение относится к концу I тысячелетия до н. э.) был предшественником будущих многолюдных городов, которые возникли на территории региона майя уже в I тысячелетии н. э. Этот центр (Чальчуапу) имел ряд каменных храмов, которые стояли на вершинах ступенчатых пирамид и были окружены широкими мощеными площадями и множеством каменных скульптур. В центральной части горной Гватемалы, на самой окраине столицы этой латиноамериканской страны, и сегодня можно видеть отдельные земляные холмы пирамидальной формы. Это остатки некогда крупного поселения майя. Археологи назвали его Каминальхуйю («холм мертвых»). Возникновение поселения датируют примерно II тысячелетием до н. э.

Культура, предшествовавшая классическому периоду цивилизации майя (специалисты именуют ее протоклассиче-

ской), I тысячелетию н. э., по мнению большинства исследователей, конечно же, намного скромнее и отличается множественством качественных показателей. Однако преемственность между ними определяется довольно четко. Это особенно заметно при сличении следующих характерных признаков: монументальная каменная архитектура со ступенчатым (ложным) сводом, обязательное наличие резных каменных стел со скульптурными изображениями и надписями, иероглифическая письменность, царские гробницы с заупокойными храмами под ними, планировка основных архитектурных комплексов вокруг прямоугольных дворов и площадей, которые сориентированы по сторонам света. Все эти черты, свойственные доклассическим памятникам архитектуры, несомненно, послужили основой для последующего развития и расцвета майяской культуры.



Стела из Киригуа

Первые сведения о цивилизации майя историки стали находить в архивах и библиотеках среди немногих дошедших до нас письменных свидетельств. Среди них и повествования самих индейцев, записанные на их родном языке, но буквами латинского алфавита вскоре после прихода на земли Западного полушария конкистадоров. Таковыми, например, являются эпос майя-киче «Пополь-Вух», книги юкатанских индейцев «Чилам-Балам».

Фундаментальный труд, посвященный этносу индейцев, написал живший в XVI веке и не раз бывавший в Новом Свете испанский епископ Диего де Ланда. Подробный отчет о пребывании в городе Гватемале, адресованный испанскому королю Филиппу II, оставил королевский чиновник Диего Гарсиа де Паласио, который по делам службы побывал здесь в 1576 году. Во время своего путешествия он обнаружил на берегу реки Копан величественные руины какого-то древнего города. В отчете де Паласио писал: «Я со всем тщанием пытался выяснить у местных индейцев: нет ли в древних преданиях сведений о людях, живших когда-то в этом городе. Но у них не оказалось книг с описанием их древней истории... Правда, они сообщили мне, что в древние времена сюда пришел с Юкатана великий правитель, который построил все эти здания, но затем, бросив все, вернулся в род-

ные края».

Город Копан был возведен в классический период древней цивилизации майя, примерно в середине VII века. По описаниям, которые оставили в XVI веке Г. Паласио, а позднее, в середине XIX столетия, Дж. Стефенсон, Копан был обнаружен на западе Гондураса, неподалеку от гватемальской границы, департаментов Сакапа и Чикимула. Та к называемый городской центр Копана занимает площадь 30 га. Местная архитектура отличалась тем, что в ней отсутствовали большие пирамиды и высоко вознесенные храмы с огромными «кровельными гребнями». Копан производит впечатление огромного акрополя, в состав которого входило несколько пирамид, платформ, террас, храмов и дворов. Они располагались на территории города группами. Одна из главных достопримечательностей – лестница, ведущая в акрополь. Она состоит из 63 скульптурных ступеней и имеет около 2500 иероглифов. Особенно выделяются храмы. Возведение трех из них исследователи относят к 756–771 годам. Один из храмов посвящался Венере.



Лестница иероглифов в Копане

Огромный интерес представляет центральная площадь. На ней воздвигнуты девять монолитов, которые служат основанием для алтарей, отличающихся изящной отделкой. По мнению ученых, в Копане находилась одна из наиболее крупных астрономических обсерваторий, которыми располагали древнейшие города майя. Американский археолог С. Морли предполагал, что численность населения Копана в период его наивысшего расцвета достигала 200 тысяч человек. Однако, по мнению других исследователей, ученый несколько завысил число жителей. Тем не менее Копан считался в древние времена наиболее выдающимся центром цивилизации майя.

К северу от Копана, уже на гватемальской территории, находится город Киригуа. Он не столь впечатляющ по размерам, однако представляет большой интерес как памятник древнейшей цивилизации. На его территории археологам удалось обнаружить изумительные стелы, покрытые рельефными изображениями. Одна из них достигает десятиметровой высоты и по своим размерам превосходит все остальные монолиты, обнаруженные на территории Мезоамерики.

В конце XVIII века в глубине джунглей Чьяпаса (Мексика) был найден еще один древний город майя – Паленке, покинутый жителями в конце I тысячелетия н. э. (X век). Его

причудливые белокаменные руины, затерявшиеся в густой мексиканской сельве (сельва – название влажных тропических лесов в странах Южной и Центральной Америки), обнаружили индейцы и сообщили об этом местному священнику. От него о находке узнали чиновники испанской администрации. Примерно в это же время (1773) Паленке посетил капитан испанской армии Антонио дель Рио. Он одним из первых достаточно обстоятельно обследовал центральную часть гигантского города и дал описание его архитектурных памятников. Спустя полстолетия (1822) отчет испанского офицера был переведен на английский язык и издан в Великобритании. Составленный в весьма занимательной форме, этот документ, однако, не вызвал заметной реакции в научных кругах Европы. Лишь через 17 лет, попавшись на глаза американскому исследователю Джону Ллойд Стивенсу, повествование испанца вдохновило его на поиски забытых городов майя.



Стела из Копана

В 1839 году Стивенс снарядил экспедицию и отправился в глубь тропических лесов Гондураса. В составе экспедиции находился близкий приятель исследователя, постоянный спутник в его многочисленных странствиях, английский художник Ф. Казэрвуд.

Преодолевая всевозможные трудности, Стивенс и участники экспедиции побывали не только в Паленке, но и посетили руины таких майяских городов, как Копан, Ушмаль, и целого ряда других, обнаруженных испанскими конкистадорами, миссионерами, королевскими чиновниками еще в середине XVI века.

Возвратившись из путешествия, Джон Стивенс вскоре издал книгу, в которой в увлекательной и яркой форме изложил результаты своих наблюдений. Документальную достоверность изданию придавали блистательно исполненные рисунки художника Казэрвуда. Энергичного и талантливоего исследователя Дж. Стивенса с полным основанием считают первооткрывателем древностей майя, человеком, который сумел пробить брешь в стене забвения доколумбовой истории Мезоамерики. Его находки произвели огромный эффект на ученых Европы и США. Именно это обстоятельство привело к тому, что в конце XIX века на территории майя начались первые археологические раскопки. В рас-

поражение специалистов попал богатейший материал, который бесстрастно и объективно отражал картину прошлого. В начале XX столетия научные учреждения Мексики, США, а также отдельных стран Европы приступили к систематическому изучению наиболее важных памятников культуры майя.



Центр Паленке с высоты птичьего полета

Одним из самых блестящих городов древнейшей цивилизации майя классического периода многие исследователи

считают архитектурный комплекс Паленке. Его история насчитывает почти десять веков. Он существовал с конца I тысячелетия до н. э. до конца I тысячелетия н. э. Название этого города, как и почти всех других древних городов майя, носит условный характер. В их выборе современные исследователи чаще всего руководствовались чисто случайными признаками. Паленке в переводе с испанского означает «изгородь», «ограда», «огороженное место».

В конце 40-х годов XX столетия мексиканский археолог Альберто Рус Луилье возглавил крупную археологическую экспедицию Национального института антропологии и истории Мексики, занимавшуюся раскопками Паленке. В самом начале раскопок ученый обратил внимание на необычный пол одного из храмов этого древнего города. Он был выложен крупными каменными плитами. Когда в процессе раскопок одну из плит удалось приподнять, то был обнаружен тоннель и несколько ступеней каменной лестницы, ведущей вниз, в глубину гигантской пирамиды. Однако и тоннель, и все последующие ступени лестницы были завалены огромными глыбами камня, забиты щебнем и землей. Четыре года потребовалось участникам экспедиции для того, чтобы преодолеть возникшую на их пути преграду. Но вот наступило 15 июня 1952 года. Тоннель наконец-то был расчищен и в самом конце упирался в подобие какой-то камеры, вход в которую заслонял огромный треугольный камень. Его вес, как выяснилось позже, составил более тонны. Перед этой свое-

образной дверью лежали скелеты пяти юношей и одной девушки. В ходе последующих исследований удалось установить, что их смерть имела насильственный характер. Альберто Рус пришел к выводу, что тела погибших были принесены в жертву по какому-то особенно важному случаю. Когда рабочим удалось сдвинуть с места эту огромную треугольную дверь, догадка ученого подтвердилась. Камень закрывал вход в гробницу. Она была весьма значительных размеров – 9 м в длину и 4 м в ширину. Посередине склепа стоял массивный каменный саркофаг. Сверху он был накрыт огромной плитой с резными изображениями и иероглифическими надписями. Внутри саркофага археологи обнаружили скелет высокого мужчины средних лет. На лицевой части черепа лежала прекрасно сохранившаяся изящная мозаичная маска, инкрустированная нефритом, обсидианом и перламутром.



Храм надписей в Паленке

Уникальная для мезоамериканской культуры пирамида выполняла функции мавзолея, в котором покоились, как выяснили ученые, останки одного из могущественных представителей древнего города. Сооружение, где был обнаружен саркофаг, известно в археологии под названием «храм Надписей».

Полагаясь на собственную интуицию, отменное знание материала, который был накоплен к этому времени в изучении древнейшей цивилизации, Альберто Рус пришел к вы-

воду, что гениальные майяские архитекторы решили скрыть от лишних глаз мавзоль, где покоился великий иерарх, погребенный вместе со своей многочисленной свитой, и поместили саркофаг в основании пирамиды.



Вход в подземелье в храме Надписей в Паленке



Надгробная плита из подземелья



Рельеф на саркофаге, обнаруженном в подземном ходе храма Надписей в Паленке



Рельеф в подземном ходе в храме Надписей в Паленке



Маленькая фигурка из гробницы, найденная в подземелье храма Надписей

Ученый-археолог оставил очень яркое повествование о том, как совершалось это открытие, позволившее разгадать одну из главных тайн тысячелетней давности. Исследователь писал:

«В 1949 году под руинами одного из зданий дворца Паленке мы обнаружили великолепную каменную плиту, на которой просматривались 262 иероглифа и изображение сцены подношений. Персонажи и знаки выполнены очень глубоким рельефом. Паленскому искусству присущи удивительное чувство композиции, тонкость и строгость. Начальная дата предложена в фигурном варианте, то есть в виде фигур людей и животных, когда первые означают числа, а вторые – периоды. Таким образом майя подчеркивали теснейшую связь между человеком и временем».

Проведенные исследования позволили установить, что гигантский склеп, обнаруженный внутри пирамиды и являющийся основанием храма Надписей, – одно из грандиозных достижений майя в области архитектуры и скульптуры. Так, например, размер покрывающей саркофаг плиты составляет 8 м². Сам он представляет собой монолитный блок, объем которого составляет 7 м³. Этот блок, в свою очередь,

установлен на шести каменных подпорках. По единодушно-
му мнению коллег Руса, которые непосредственно принимали
участие в этих раскопках, все детали саркофага, укра-
шенные рельефными изображениями, несут хронологиче-
скую информацию и определенную символику и выполнены
с большим мастерством.

В архитектурный комплекс Паленке, помимо этой глав-
ной находки, ставшей, по сути, сенсацией, входили еще три
пирамиды с храмами Солнца, Креста и Лиственного Креста.

Этот городской центр, его архитектура и скульптура от-
личались своеобразными чертами, которые были присущи
майяскому классическому периоду.



Коридор в восточной части Дворца в Паленке



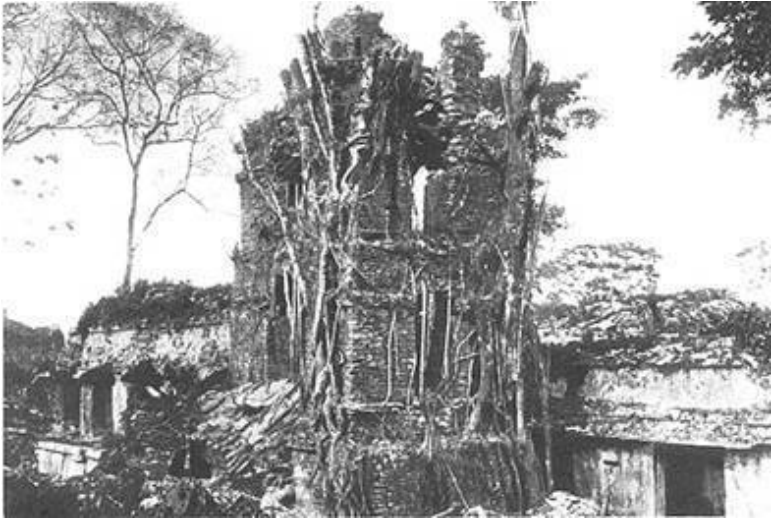
Солнечный храм в Паленке

Наиболее распространенным строительным материалом был камень. Здания возводились в основном из известняка. Вырубленную из скал породу пережигали, получая таким образом известь. Майя смешивали ее с песком, добавляли воду и приготавливали из этих компонентов цементирующий раствор.

В соединении с каменной пылью он давал разновидность еще одного великолепного строительного материала – штука (что-то вроде современной шпаклевки, приготовленной из смеси гипса и мела). Штуком покрывали стены и потолки. Используя необыкновенную пластичность этого материала, майя виртуозно изготавливали лепные украшения, которые наносили на стены и колонны зданий, их основания, фризы. Применяя острый резец, очевидно из обсидиана (стекла вулканического происхождения), на плиты, покрытые штукатуркой, наносились легко прочерченными линиями контуры с образами божеств, иероглифические надписи. Известковые камни применялись также для изготовления различных украшений, посуды. Из известняка делали косяки, притолоки, стелы, алтари, статуи.

Основными чертами городского центра в Паленке являлось наличие портика с тремя, а иногда пятью входами. Они были образованы посредством возведения широких колонн.

Внутри центрального заднего помещения, которое представляло собой как бы отдельную архитектурную единицу, находилось святилище. Оно выполняло функцию по охране символа того культа, которому был посвящен храм. Маленькие помещения, которые находились по бокам от святилища, являлись кельями жрецов.



Дворец-комплекс в Паленке



Северный внутренний двор Дворца в Паленке

В Паленке, как и во всех других обнаруженных при раскопках дворцах и храмах майя, по обе стороны от входов на стене или колонне можно встретить подобию каменных колец. Это или кусок камня, вставленный в небольшую выемку, или маленький каменный же цилиндр, встроенный вертикально в пространство между двумя камнями.

Подобные приспособления служили для крепления веревок, на которые подвешивался занавес. Он выполнял функцию своеобразной двери и укрывал помещение от дождей и ветров, спасал от холодов. Древние зодчие майя в конструкции зданий использовали также выступающие навесы, на которых укрепляли специальные карнизы. Во время ливней вода стекала по ним, минуя стены или колонны, украшенные рельефами из штука, предохраняя их тем самым от размывания и быстрого разрушения.

Большой интерес представляет эволюция, которую совершили в градостроительстве индейцы майя. Их первые постройки, возведенные с ритуальными целями или как жилища жрецов и вождей, были не чем иным, как простыми хижинами, имевшими разные размеры. Фундаментом для них в это время (IV–II века до н. э.) служили платформы различной высоты, облицованные камнем и штука. В более поздний доклассический период (ближе к I тысячелетию н. э.) ос-

нования для зданий стали превращаться в ступенчатые пирамиды, которые создавались путем наложения одной платформы на другую. Однако даже в этот период храм, венчавший пирамиду, несмотря на то что ее основание украшали богатые алебастровые маски, все же представлял собой обыкновенную хижину с пальмовой кровлей. И только в классический период развития, начиная с первых веков нашей эры, на смену пальмовой крыше пришел каменный свод. Он получил название ложной арки или майяского свода. Это архитектурное новшество не изобретение майя. Свои жилища и здания подобным образом накрывали некоторые народы Старого Света, например микенцы, на несколько тысячелетий раньше, чем возникли первые ростки культуры древней индейской цивилизации.

Конец ознакомительного фрагмента.

Текст предоставлен ООО «ЛитРес».

Прочитайте эту книгу целиком, [купив полную легальную версию](#) на ЛитРес.

Безопасно оплатить книгу можно банковской картой Visa, MasterCard, Maestro, со счета мобильного телефона, с платежного терминала, в салоне МТС или Связной, через PayPal, WebMoney, Яндекс.Деньги, QIWI Кошелек, бонусными картами или другим удобным Вам способом.