

КАЗАНЬ

ПАМЯТНИКИ
ВСЕМИРНОГО НАСЛЕДИЯ



Светлана Александровна Хворостухина

Казань

Серия «Памятники
всемирного наследия»

Издательский текст

http://www.litres.ru/pages/biblio_book/?art=6001439

Казань: Вече; М.; 2003

ISBN 5-9533-0134-0

Аннотация

Данная книга – своеобразный художественно-документальный путеводитель – посвящена описанию столицы Республики Татарстан, Казани. Издание повествует о многовековой истории становления, развитии и современном состоянии одного из старейших городов России, с течением времени ставшего уникальным историко-культурным памятником и приобретшего общемировое значение. Математик Н. И. Лобачевский, хирург А. В. Вишневский, химик Н. И. Зинин, классики русской литературы А. С. Пушкин, Л. Н. Толстой, М. Горький, оперный певец Ф. И. Шаляпин... Что может объединять таких разных людей? Оказывается, их судьба в разное время была связана с Казанью.

Содержание

Предисловие	4
Глава 1. Казань вчера, или Начало начал	8
Глава 2. В глубь веков, или Казань средневековая	25
Топографическое описание города	49
Социально-этнический состав населения древней Казани	53
Памятники старины глубокой	58
Казанский кремль	59
Конец ознакомительного фрагмента.	80

Светлана Александровна Хворостухина Казань

Предисловие

На сегодняшний день Казань – столица Республики Татарстан – считается одним из крупнейших экономических, научных и культурных центров России. Она входит в число самых древних городов страны. Наряду с Москвой и Санкт-Петербургом, Казань по степени историко-культурной ценности и сохранности исторического наследия принадлежит к городам высшего класса А.

Граница центра современного города совпадает с городской чертой столицы, датированной 1890 годом. Общая площадь столичного исторического центра достигает примерно 1700 га, что составляет около 6 % общей площади территории города.

Казань представляет собой уникальный научный и культурный центр, имеющий значение как для Республики Татарстан, так и для Российской Федерации. В городе имеется несколько десятков средних специальных и высших учебных заведений (в том числе Казанский государственный универ-

ситет), а также 7 театров, 8 кинотеатров, библиотеки (в том числе и Национальная библиотека), музеи. Достижениями в самых разных областях науки могут гордиться члены находящегося в городе Академии наук Республики Татарстан и Казанского центра Академии наук Российской Федерации. Каждый год в столице Татарстана проводится Международный фестиваль оперного искусства имени Ф. Шаляпина, а также Фестиваль классического балета имени Р. Нуриева.

С Казанью связаны имена выдающихся деятелей искусства и культуры, чьи творения ныне вписаны золотыми буквами в историю не только Татарстана, но также России и всего мира. Г. Р. Державин, А. С. Пушкин, Л. Н. Толстой, Г. Туккай, Ш. Марджани, К. Насыри, Н. И. Лобачевский, К. Фукс, Н. М. Бутлеров, Ф. И. Шаляпин, В. И. Качалов, Г. Исхаки, М. Максуди, М. Джалиль и многие другие в разное время жили и работали в столице Татарстана.

На сегодняшний день численность населения Казани составляет примерно 1 200 000 человек. Это представители самых разных национальностей, число которых в настоящее время превышает сотню. Кроме того, на территории столицы действует около 22 национально-культурных обществ, руководители которых ставят перед собой задачу сохранить и приумножить культурное наследие своей нации. С течением времени Казань стала одним из немногих городов России, где мирно сосуществуют представители самых разных конфессий: ислама, православия, лютеранства, католичества,

иудаизма, адвентизма, религии бахаи и кришнаитов. В столице Республики Татарстан открыты и ведут работу 23 исламские мечети, 16 православных храмов, а также лютеранская кирха, католическая часовня, синагога, несколько модельных домов адвентистов седьмого дня, бахаи и кришнаитов.

Столица Республики Татарстан разделена на 7 административных районов, крупнейшими из которых являются Авиастроительный, Вахитовский, Кировский, Московский и Приволжский. Казань является не только ценным памятником национального и культурного наследия, но и крупным промышленным центром Татарстана. На территории города располагается около 70 малых и средних и примерно 140 крупных предприятий. Из числа последних наиболее значимыми для развития экономики региона считаются следующие: ОАО «Казаньоргсинтез», АО «Казанский вертолетный завод», Казанское авиационное производственное объединение им. С. П. Горбунова, АО «Казанский оптико-механический завод», АО «Казанский медико-инструментальный завод», ПО «Теплоконтроль» и др.

Казань – важный экономический центр. Это порт, соединяющий водные пути, ведущие из пяти морей. Кроме того, столица Татарстана является крупным авиационным, автомобильным и железнодорожным транспортным и торговым узлом. В будущем планируется завершение строительства метрополитена.

На сегодняшний день Казань является крупным туристическим и спортивным центром. Именно в столице Татарстана появились такие приобретшие впоследствии широкую известность спортивные команды, как «Ак Барс» (хоккей), «Уникс-Локомотив» (баскетбол), «Рубин» (футбол), «Ракета» (хоккей с мячом) и «Приволжанин» (мини-футбол).

Развиваясь на протяжении нескольких столетий, Казань стала уникальным национальным и историческим памятником, который с течением времени приобрел значение не только для России, но и для мировой культуры.

Глава 1. Казань вчера, или Начало начал

Столица Республики Татарстан издавна представляла значительный интерес для ученых-историков, занимающихся изучением прошлого народов и городов.

Еще в конце XIX века появилось множество работ исследователей культуры и истории Казани. Несмотря на то что они изобиловали различного рода идеологическими призывами, те труды и по сей день остаются важными источниками сведений о прошлом одного из старейших городов России. При этом почти во всех работах того времени звучала мысль о большом экономическом и культурном значении приволжского города не только для Татарстана, но и для России.

Примечательно, что авторы многочисленных описаний часто характеризовали город не только с точки зрения его уникального и своеобразного, столичного, колорита или особенного географического положения, но и с точки зрения цивилизованности. Такое отношение к Казани формировалось еще со времен Ивана Грозного, который называл столицу Казанского ханства, равно как и Москву, преемницей наследия Золотой Орды.

Не случайно уже упомянутый выше Иван Грозный стремился к тому, чтобы помешать историческому развитию Ка-

зани и вовсе остановить его. Его последователями позднее стали и многие другие российские правители, которые видели в татарском городе конкурента Москве и противника становления централизованной власти. Однако, несмотря на это, несколько раз выгоравшая дотла Казань смогла выстоять и вырасти в один из крупнейших духовных, культурных и экономических центров на территории Российской Федерации. Сегодня Казань для многих россиян является своеобразным символом силы духа и единения народов.

Современным исследователям истории Казани предоставлен большой материал для изучения, собранный предшествующими поколениями ученых. Многие данные до сих пор остаются нерасшифрованными и неописанными.

В конце XX столетия историкам Татарстана представилась возможность познакомиться с секретными документами, которые, возможно, помогут раскрыть многие тайны, связанные с вопросами происхождения названия города и народности, становления и развития столицы и государства.

Несмотря на многовековую историю, Казань все еще является одним из малоизученных культурных центров России. Так, например, известно, что до сих пор на территории знаменитого Казанского кремля не проводились полномасштабные археологические работы. А обнаруженные единичные находки могут свидетельствовать лишь о каком-либо отдельном моменте из истории города и народа, не раскрывая всей картины развития государства и нации.

В последние годы учеными Татарстана в ходе проведения археологических раскопок были найдены материалы, подтверждающие многовековую историю города. Историческим исследованиям посвящены также различные, периодически проводимые в столице республики научные конференции и симпозиумы. Среди последних мероприятий такого рода необходимо упомянуть конференции «Источниковедение истории Улуса Джучи (Золотая Орда)» и «Историческая география, торговые пути и города Среднего Поволжья XI–XII веков».

В связи с историческим исследованием Казани нужно сказать также о том, что учеными был выпущен сборник научных статей, посвященный Казанскому кремлю и повествующий об истории создания архитектурного творения, а также о зарождении и развитии города и народа.

Именно последние находки археологов и труды историков позволяют говорить о том, что Казань первоначально была не только пограничным форпостом, но и центром древнего государства, именовавшегося Волжской Булгарией.

Современные ученые с уверенностью заявляют о том, что Казань издавна являлась одним из важнейших и крупнейших культурных, экономических и торговых центров Поволжья. Сегодня столицу Республики Татарстан можно назвать вторым после Москвы городом, считающимся православно-исламским центром Восточной Европы.

Судя по археологическим находкам, первые люди появи-

лись на территории современной Казани еще в палеолите, примерно 100 000 лет назад. Стало известно, что древние скотоводы-кочевники, рыболовы и охотники размещали свои стоянки именно на том месте, где ныне раскинулся прекрасный город. Таким образом, археологи говорят о том, что временем заселения территории Казани можно с уверенностью считать рубеж II–I тысячелетий до н. э.

Предположительно в конце I тысячелетия н. э. (примерно конец IX – начало X столетия) на территории современной Казани возникло государство, именовавшееся Волжской Булгарией или Булгарским государством, со столицей Великим городом, остатки которого были обнаружены на территории так называемого Билярского городища. А основали его тюркские племена, представители которых уже в то время могли гордиться тем, что создали сильные сообщества-государства, образывавшие Тюркский каганат и Гуннскую державу.

Нужно заметить, что тюркское государство появилось на средневековой физической карте почти в одно время с Древней Русью и вскоре стало известно как «великое и могущественное царство с богатыми городами».

Необходимо сказать о том, что образование Булгарского государства имело чрезвычайно большое значение для развития населяющих его народов.

Благодаря находкам археологов стало известно, что болгары были первыми европейцами, освоившими плавку чу-

гуна. Помимо этого, они славились изготовлением уникальных ювелирных украшений, а также изделий из кожи. Процветали в Волжской Булгарии также культура, наука и образование. В течение довольно длительного времени Волжская Булгария, население которой было представлено в основном тюрками, финнами и уграми, была единственным расположенным на северо-востоке территории Европы государственным образованием. Главным событием в его истории стало принятие во время правления эмира Алмуша в 922 году ислама, с той поры считающегося государственной религией. Миссионерская роль была поручена тогда знаменитому послу из Багдада Ибн Фадлану, который позднее писал о том, что «богате́йшему государству (Булгарии) приходится часто обороняться от набегов северных соседей – викингов и славян». Именно для оборонительных целей, по мнению большинства современных ученых, и была воздвигнута крепость, получившая название Казань.



Реконструкция кирпичного здания в Биляре. X–XIII века

Необходимо заметить, что до сих пор исследователями не установлена точно дата основания Казани. Многие историки склонны считать, что временем начала возведения будущего столичного города является 1177 год. Именно тогда, по их мнению, ханом Ибрагимом была заложена военная крепость, предназначавшаяся для защиты северо-западных границ Булгарского государства.

Многие ученые – А. И. Лызлов, П. И. Рычков, Ш. Мар-

джани, Н. П. Загоскин и др., занимавшиеся проблемой установления времени возникновения Казани во второй половине XX века, – утверждают, что город появился в период существования на татарской земле Золотой Орды, во второй половине XII столетия. Заложена была Казань, с их точки зрения, золотоордынским ханом Батыем или его сыном Сартаком, которые и дали поселению название Саинов Юрт. А стояло оно на Зилантовой горе, что располагалась в устье реки Казанки.

В конце XIV века Казань стала центром княжества, а в 1399 году ее осадили и разрушили воины русского князя Юрия Дмитриевича. Спустя некоторое время город перенесли на новое место и вновь отстроили. Тогда местом расположения города стал холм, на котором сегодня раскинулись постройки Кремля.

Подобная теория основания Казани была впоследствии опровергнута многими историками. Дело в том, что археологические раскопки последних десятилетий свидетельствуют о том, что на Зилантовой горе в XIII–XIV веках не существовало не только таких крупных, но и мелких поселений.

Противниками гипотезы о золотоордынском происхождении Казани выступили такие известные ученые, как С. М. Шпилевский, М. Г. Худяков и Н. Ф. Калинин. Именно они стали первыми исследователями, которые говорили о том, что Казань возникла примерно во второй половине XII столетия. А основали ее болгары. М. Н. Пинегин и Н. Спасский

утверждали, что болгарские поселения появились в бассейне реки Казанки задолго до монгольского нашествия.

О раннем основании Казани свидетельствуют не только археологические памятники, но и сохранившиеся до наших дней рукописные документы. Одним из них является датированное периодом 1562–1564 годов сочинение, получившее в современной науке название «Казанская история». Ее автор писал: «Бысть же на Каме на реке старый град, именем Брягов, отгуду же прииде царь именем Саин Болгарский. И поискав по местам проходя в лета 6685 (1177 год) и обрете место на Волге, на самой окраине русской, на сей стране Камы реки, концем прилежаху к Болгарской земли, другим же концем к Вятке и к Перме. Царь возгради на месте том Казань...»

Сторонниками теории возникновения Казани в домонгольский период (то есть примерно в XII веке) стали такие ученые, как А. П. Смирнов, Р. Н. Степанов, И. М. Ионенко, А. Х. Халиков и другие. Говоря о том, что столичный город возник на Волге задолго до появления там монгольских ханов, они руководствовались немногочисленными сохранившимися до наших дней русскими и татарскими памятниками письменности.

Как уже было сказано выше, важную роль в жизни народов Поволжья и Зауралья сыграло государство, называвшееся Волжско-Камской Булгарией.

После захвата и разгрома в 1236 году монгольскими ха-

нами крупнейших болгарских поселений и закончившегося провалом восстания болгар против поработителей в 1237–1245 годах народы, населявшие Булгарское государство, переселились в бассейн реки Казанки. С того времени значение Казани как торгового, культурного и важного административного центра с каждым годом все более возрастало.

К тому времени почти вся болгарская знать перебралась в Казанскую крепость. Об этом свидетельствует обнаруженное на берегу озера Кабан (территория расположения Научно-исследовательского института сельского хозяйства) обширное кладбище, где были найдены захоронения знати Волжско-Камской Булгарии. Ученые говорят о том, что кладбище датируется второй половиной XII столетия. На его территории были обнаружены надгробия, изготовленные из камня и находившиеся на надгробии болгарского эмира. Надпись на нем гласит, что это было захоронение «эмира великого, чтимого султана, помощника султанов, победоносного гордости рода Хасан-Бека, сына Мир-Махмуда».

На месте того же древнего кладбища археологами были также найдены надгробные камни, некогда стоявшие на могиле болгарской принцессы и помеченные датой «696-м, в 8-й день месяца Зульхиджа» (27 сентября 1297 года по новому летоисчислению).

В защиту теории о возникновении Казани в домонгольское время говорит и тот факт, что будущий столичный город упоминался в числе других 36 городов, преподнесен-

ных ханом Золотой Орды Менгу-Тимуром в дар смоленскому князю Фёдору Чёрному. Крупные поселения стали приданным дочери монгольского хана и своеобразным авансом, выплаченным русскому князю за его участие в подавлении восстания болгарского народа против тирании монгольских ханов.

Упадок Волжско-Камской Булгарии приходится на вторую половину XIV – начало XV века. Причиной тому стали многочисленные войны болгар с соседними государствами, а также внутренние распри, раздиравшие Золотую Орду. Ее земли издавна были предметом зависти русских князей, а впоследствии и царей. Первым завоевать Булгарское государство попытался московский князь Василий III.



Ханская усыпальница в Булгарах

Начиная с 1431 года, после взятия русскими войсками столичного города Булгары, Волжско-Камская Булгария утратила свою независимость. Столица государства опустела, а

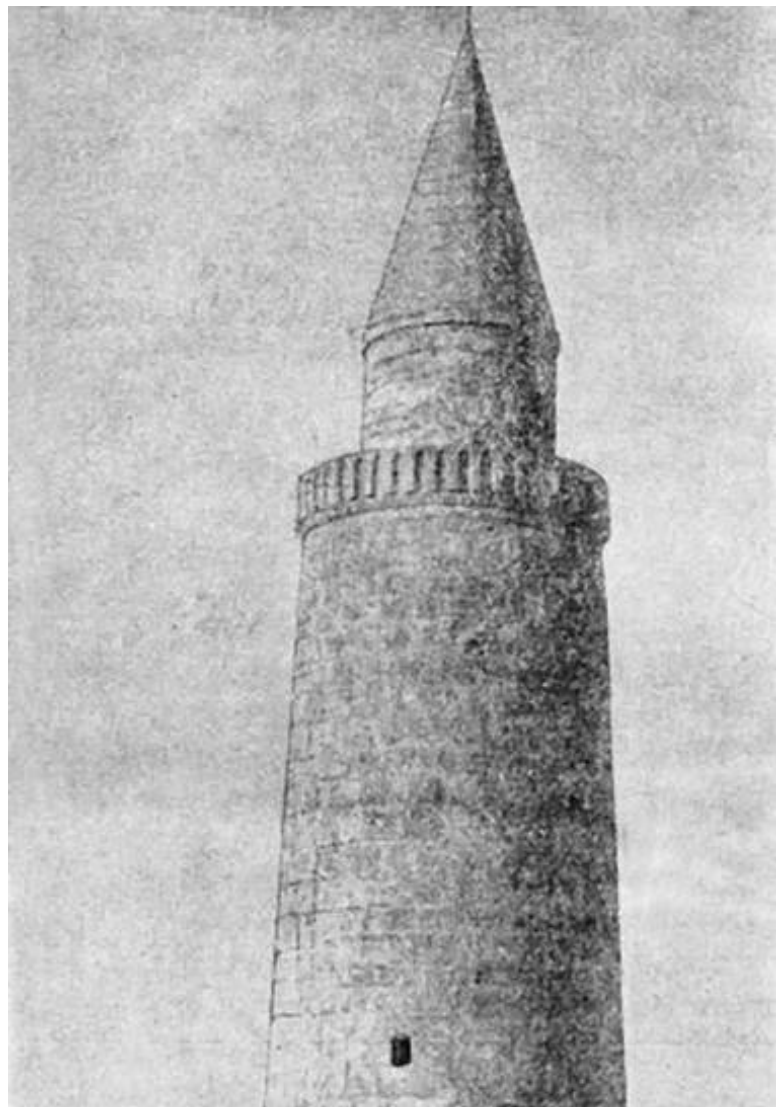
ее жители переселились в Предкамье. По существу, именно с этого момента начинается становление Казани как важного и одного из крупнейших экономических, торговых и культурных центров Поволжья. Наиболее значимым материалом для определения более или менее точного времени основания Казани были и остаются археологические находки. Среди прочих наибольший интерес в этой связи представляют фрагменты кувшиновидных сосудов, обнаруженные археологической группой, возглавляемой Н. Ф. Калининым, в период с 1928 по 1929 год у стен башни Сююмбеки, недалеко от Благовещенского собора. Фрагменты обладали всеми чертами, характерными для посуды домонгольского периода (в частности, многополосчатое ложе и коричневатозеленая полива).



Черная палата в Булгарах. XIV век

О возникновении Казани в домонгольский период свидетельствуют также находки, обнаруженные учеными в ходе

проведения археологических раскопок у стен Кремля. Тогда группе ученых, возглавляемой А. Х. Халиковым, удалось отыскать культурный слой, датированный XII столетием, что и послужило основой для определения возраста Казани. Современные историки говорят о том, что столица Татарстана возникла примерно в XII столетии на месте северо-восточных построек Кремля. В настоящее время споры в научной среде разгораются не только вокруг вопроса о времени возникновения Казани, но и в отношении проблемы происхождения названия столицы. Некоторые ученые связывают наименование древнего города со словом «казан», что в переводе означает «котел». На самом деле город раскинулся в обширной котловине, напоминающей огромный котел.



Малый минарет в Булгарах. XIV век

Другие исследователи говорят о том, что имя городу дал монгольский хан Казган-Хан, который стал основателем поселения, получившего название Иске-Казань. Ряд ученых склонны связывать происхождение названия столицы со старинной легендой, которая повествует о слуге, решившем убежать от злобного и деспотичного болгарского князя Алтынбека. По пути слуга нечаянно уронил в реку золотой котел. Впоследствии река была названа Казанкой, а затем это имя перешло и на расположившийся на ее берегу город. Существует и еще одна теория происхождения топонима. Ученые считают, что слово «казань» происходит от названия одного из тюркских племен – каз, когда-то давно жившего в бассейне реки, впоследствии именовавшейся Казанкой. Сначала реку называли Каз-ан, это означает, что река принадлежала племени каз. Позднее и поселение, появившееся на берегу реки, стали называть Казан. Известно, что названия Казань и Казанка датируются XVI веком, поскольку имеют русскоязычные грамматические формы.

В последнее время ученые придерживаются теории о возникновении топонима Казань, разработанной известными археологами и историками В. В. Ивановым и А. Х. Халиковым. Исследователи утверждают, что наименование города связано с его расположением. Столица находится на реке Ка-

занке. А слово, обозначающее наименование реки, состоит из двух частей: корня «каз» и суффикса «ан». Во время существования Волжско-Камской Булгарии слово «каз» означало «конец, окраина, граница, предел чего-либо». Таким образом, слово «казан» можно перевести на русский язык как «начало границы, края, предела».

Глава 2. В глубь веков, или Казань средневековая

Судя по данным археологических раскопок, Казань приобрела значение крупного и важного торгового и княжеского центра Поволжья начиная с XIV–XV веков. К тому же времени ученые относят и появление первого герба Казани с изображением свирепого дракона Зиланта. И по сей день в Казани рассказывают легенду об этом драконе.

...Говорят, что когда-то давно, еще во времена процветания Булгарского государства, на территории Казани водилось множество змей. Однажды всемогущий хан отдал местным колдунам приказание истребить в округе всех гадов. С приходом осени и наступлением холодов змеи, как водится, впали в спячку. Тогда колдуны собрали их, привезли солому и дрова и подожгли. Так исчезли в Булгарии почти все змеи. Живым и невредимым остался лишь огромный большекрылый дракон, который укрылся от людей на вершине Зилантовой горы. Прошло немало лет, прежде чем кровожадный дракон был пойман и сожжен на костре. После этого по приказанию хана изображение побежденного дракона украсило герб государства.

Таким образом, судя по легенде, казанский герб появился в период владычества на территории Поволжья монголь-

ских ханов. Однако некоторые современные ученые говорят о том, что герб Казани возник несколько раньше, примерно во второй половине XVI столетия. Первые изображения эмблемы города были обнаружены исследователями на печати, принадлежавшей Ивану Грозному, а также на сохранившихся памятниках, датированных XVI и XVII столетиями.

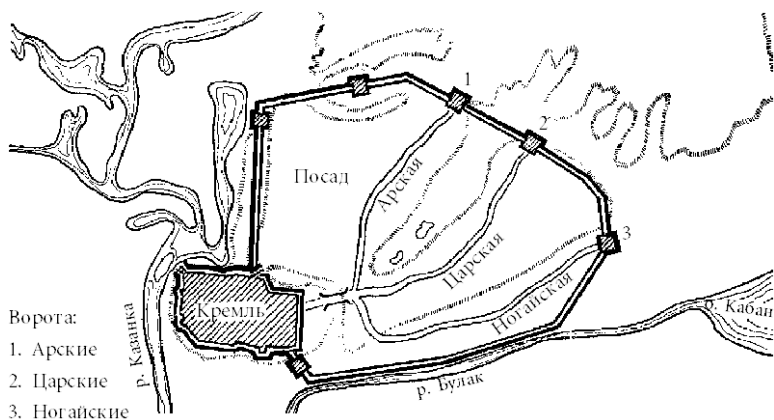
В указе от 1766 года герб Казани описан следующим образом: «Печать Казанская, на ней в каруне Василиск, крылья золото, конец хвоста золот...»

Изображение, найденное на страницах «Титулярника», точно соответствует эмблеме, указанной в документе. Некоторые изменения герб Казани претерпел, видимо, в XVIII столетии. Его все также украшало изображение дракона, однако раскрашен он был уже по-другому: «Змий черный, под короною золотою Казанскою, крылья красные, поле белое».

Согласно легенде о драконе Джилане, можно предположить, что Казань была образована на знаменитой Зилантовой горе. Однако археологические раскопки не подтвердили существования там поселения. По мнению большинства историков, город первоначально был выстроен на высоком берегу реки Казанки, на месте расположения Кремля.

По-видимому, выбирая участок для возведения города, первые строители руководствовались тем, чтобы это было место, наиболее благоприятное для обороны. Высокие берега Казанки, мелководный Булак, большое количество окружающих город глубоких оврагов, густой лес, расположен-

ный по соседству, – все составляло естественную преграду и препятствовало внезапному нападению врага. Именно в таком защищенном со всех сторон месте, на вершине высокого холма и был воздвигнут город, впоследствии получивший название Казань.



План Казани. XV–XVI века

Столицей княжества Казань была признана в XIV столетии. А спустя полстолетия город стал столицей сильного государственного образования – Казанского ханства. Известно, что владыки Казанского ханства нередко совершали опустошительные набеги на русские княжества. Судя по оставшимся документам, особенно часто русские поселения ста-

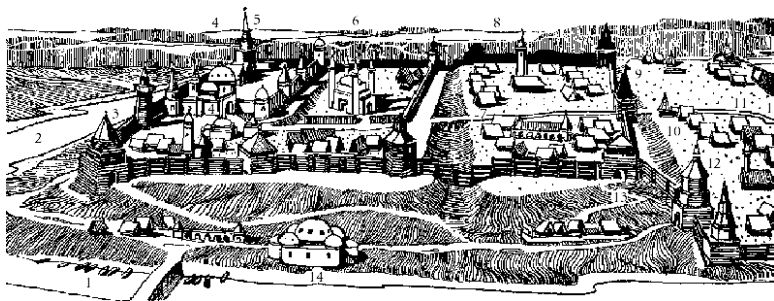
новились легкой добычей татар после 1445 года, когда престол в Казанском ханстве занял хан Махмутек.

Нужно признать, что русские князья не оставались в долгу. В ответ на опустошительные набеги татар они приводили к стенам Казани свои войска. Однако только царь Иван III смог в 1487 году взять столицу Казанского ханства и посадить на его престол верного себе человека – хана Мухаммед Эмина. Таким образом, можно говорить о том, что цивилизованные торгово-экономические отношения между Москвой и Казанью начались именно в конце XV столетия.

Но вернемся к истории становления города. Казань, как и многие другие восточноевропейские города Средневековья, строилась по особенному типу. Она состояла из двух частей: крепости и посада. Центром поселения считался Кремль, обнесенный крепкими высокими дубовыми стенами, которые были срублены тарасами из двух располагающихся вдоль бревенчатых стенок, соединенных между собой с помощью двух-трех уложенных в шахматном порядке поперечных бревен, находившихся на расстоянии 6,5–8,5 м друг от друга.

Внутренние полости, образующиеся между отдельными стенками, заполняли хрящом и глинистым илом, смешанным с камнем. В результате получали своеобразную прочную бетоноподобную кладку с каркасом, которая защищала стены от пушечных ядер. Не случайно автор знаменитой «Казанской истории» писал: «Град же Казань тверд бяше па-

че меры, подобен каменной горе, стена дубовая рубленая и в целых древесях, а в городе сыпан ил да хрящ».



Схематичное изображение Казани первой половины XVI столетия: 1 – река Булак; 2 – река Казанка; 3 – ворота Нур-Али; 4 – дворец хана; 5 – северо-восточная башня; 6 – Соборная мечеть; 7 – Тезицкий овраг; 8 – кладбище; 9 – большие въездные ворота; 10 – ров; 11 – посад; 12 – Аталыковы ворота; 13 – Тюменские ворота; 14 – Даирова башня

Во дворе Кремля располагали многочисленные каменные постройки: дворцы, мечети и мавзолеи. В известной «Писцовой книге» Казани, датированной XVI столетием и содержащей план-схему Казанского кремля, говорится о существовании дворца (ханского двора), который стоял напротив существующего и сегодня Благовещенского собора. Дворец

состоял из нескольких просторных зданий – палат, сооруженных из кирпича и камня. Современные ученые предполагают, что архитектура ханского двора по своему стилю была сходна с архитектурой зданий стертого с лица земли монгольскими ханами города Булгары.



Схема Казанского кремля в 1568 году: 1 – Зелёный (пороховой) двор; 2 – каменные стены; 3 – деревянные стены; 4 – старая городская стена; 5 – деревянные стены посада; 6 – Спасские ворота; 7 – Преображенские ворота; 8 – Тайницкие ворота; 9 – Воскресенские ворота; 10 – Дмитриевские ворота; 11 – Спасский ров; 12 – Старый ров; 13 – Тезицкий ров; 14 – Большая улица;

15 – Сергиевская улица; 16 – Дмитриевская улица; 17 – Благовещенская улица; 18 – таможня; 19 – изба дьячья; 20 – Спасский монастырь; 21 – тюрьмы; 22 – государев двор; 23 – посольский двор; 24 – конюшенный двор архиерея; 25 – архиерейский двор; 26 – Благовещенский собор; 27 – старый царский двор; 28 – государевы житницы

Недалеко от ханского дворца находилось несколько мечетей, среди которых роль городской была, видимо, отведена мечети Кул-Шериф-джамья.

Таким образом, Кремль был главной частью города. За его стенами располагался городской посад, густо застроенный и плотно заселенный. Это было место, где располагались рынки, мастерские, жилища ремесленников и т. п. В начале XVI века посад был огорожен массивными стенами, срубленными из прочного дуба и заполненными речным песком и илом, смешанными с камнем. Для защиты воинов от стрел врагов на верхней площадке стен сооружали дополнительные тонкие стенки. В них прорезали отверстия – бойницы, сквозь которые наблюдатели могли обозревать окрестности и в случае необходимости вести огонь по врагу.

Стены посада укрепляли рубленными из бревен башнями. В нескольких из них устанавливали проездные ворота. Обычно такие башни находились несколько выше уровня стен и немного выдавались. На их верхнем ярусе делали уз-

кие окна, которые в случае нападения врага могли быть использованы в качестве бойниц для стрельбы из пищалей. Сторожевые башни, как правило, крыли четырехскатными тесовыми крышами.

Помимо высоких стен, городской посад защищал также выкопанный по всему его периметру глубокий ров. Не случайно жители средневекового города так хорошо укрепляли посад. Дело в том, что именно эта часть поселения обычно принимала на себя первый удар врага.

Стена казанского посада примыкала к западной стене Кремля, недалеко от Тюменских (Преображенских) ворот, и затем вела к берегу Булака, далее – вдоль побережья. У Ногайских ворот стена уходила в гору, к месту, где сегодня находятся корпуса университета, затем поворачивала к современному Ленинскому саду и улице Пушкина, далее пересекала старую Арскую дорогу (улица К. Маркса), потом сворачивала к современной площади Свободы и тянулась в направлении на запад вдоль оврагов к берегу реки Казанки, после чего примыкала к восточной стене Кремля у Тезицкого оврага, расположенного у Збойливых (Дмитриевских) ворот.

Необходимо заметить, что на территории городского посада в то время находилось большое количество глубоких и мелких оврагов. Самый обширный располагался на месте современной улицы Дзержинского и Чёрного озера. Когда-то там были сделаны запруды, которые привели к образованию искусственных водоемов – озер Белого, Гнилого и Поганого.

Все они были соединены между собой зловонными протоками, отчего два последних и получили столь красноречивые названия.

За стеной городского посада находились слободы. На берегу озера Кабан (недалеко от современной улицы Спартаковской) появилась Армянская слобода. Известный по ряду легенд Царев луг когда-то существовал недалеко от берега реки Булак. Он протянулся по направлению к Волге от современной Сенной площади. Судя по сохранившимся памятникам письменности, Царев луг издавна был местом проведения национального праздника Сабантуй, а также военных учений.

Не менее знаменитым, чем Царев луг, было и Арское поле, граница которого примыкала к современной площади Свободы. В Средние века Арское поле со всех сторон было окружено густым непроходимым лесом, стоявшим на берегу реки Казанки. Известно, что в середине XVI века оно стало местом решающего сражения, произошедшего между казанскими воинами и стрельцами Ивана Грозного.

Помимо этого, судя по ряду документов, каждый год на Арском поле, у стен Кремля, проводили ярмарки с многодневными народными гуляньями. Ярмарки устраивали также и на Гостином острове, что на Волге, недалеко от устья Казанки. Многочисленные торговцы и купцы из разных стран приезжали на казанскую ярмарку для того, чтобы закупить чужой товар или продать свой, себя показать да на

людей посмотреть.

К большому сожалению, какие-либо документы, свидетельствующие о стиле и характере построек средневековой Казани, до наших дней не сохранились.

Современные ученые располагают только немногочисленными археологическими находками, с помощью которых и удалось частично реконструировать облик столичного поволжского города. Необходимо заметить, что даже на основании их можно говорить о своеобразии архитектуры средневековой Казани, которая представляет интерес не только для российских, но и для западных культурологов, архитекторов и историков.

Благодаря находкам археологов стало известно, что главные улицы Казани тянулись вдоль основных проезжих дорог. Так, одна городская дорога начиналась от Арских ворот и шла по линии современной улицы К. Маркса. Другая магистраль проходила от Царских ворот и тянулась по современной улице Ленина. Третья городская дорога располагалась в нижнем районе города и вела от Ногайских ворот по нынешней улице Баумана.

Судя по предполагаемой планировке, город уже в Средние века имел свои неповторимые особенности. Характерные национальные черты проявились в архитектуре Казани не только в характере размещения жилых построек, но и в способе их окрашивания и отделки. Известно, что дома располагали в Казани своеобразными гнездами. Внутри каждого такого

гнезда составлявшие их жилища образовывали незамкнутое кольцо. Об этом свидетельствуют данные не только археологического, но и лексикологического характера. В словаре татарского языка существуют такие однокоренные слова, как «урам», что означает «улица», и «урамак» – «окружать».

При сооружении домов древние казанские мастера-строители руководствовались правилом: чем ближе расположены постройки друг к другу, тем меньше диаметр кольца-гнезда, что позволяет экономить площадь земельного участка. Следовательно, гнездовой способ размещения домов оказался наиболее выгодным в сравнении, например, с периметральным, поскольку позволял вместить большее количество жилых построек.

Судя по данным археологического характера, гнездовое расположение домов в поселениях татар в раннефеодальный период применялось еще со времен существования жилищ кочевников. Последние постройки такого типа в татарских поселениях можно было встретить вплоть до XIX столетия.

Однако в размещении домов гнездовым способом было, пожалуй, лишь одно преимущество – экономия земельного участка. Недостатком же стала запутанность улиц, образованных размещенными таким образом жилищами. Средневековую Казань составляли многочисленные кривые улочки, проезды и проходы, заканчивавшиеся тупиками или неожиданными поворотами.

Современные ученые говорят о подобной планировке

средневековой Казани, ссылаясь на старинную Царственную книгу, в которой рассказывается о том, что русские воины не смогли взять столицу Казанского ханства в 1552 году вследствие запутанности улиц. Как правило, для того чтобы попасть внутрь крепости, воинам приходилось идти по крышам низких строений.

Нужно сказать, что в те времена даже хорошо подготовленной армии нелегко было взять Казань. Средневековая столица представляла собой тщательно укрепленную крепость. Иван Курбский так описывал Казань: «Стоит он град и место не на Волге, но река под ним Казань реченная, а от нея ж и наречен. И положение его на великой горе егда ж приидохом близу места Казанского, яже в великой крепости лежит: с востоку от него идет Казань река, а с западу Булак речка, зело тиновата и непроходима, под самое место течет и впадает под угольную вежу (башня) в Казань реку. А от тое речки... ров копан, зело глубокий, аж до озера Поганого, еже лежит подле самую Казань реку, а от Казани реки гора так высока, иже оком возрити прикро (трудно): на ней же град стоит и палаты царския и мечети зело высокие, мурованныя (каменные), иде же их умершие цари клалися числом, памятимися, пять их...»

По мнению большинства ученых, занимавшихся исследованием татарской культуры, искусство и архитектура народа берут свое начало в культуре домонгольских булгар.

Такие историки, как А. П. Смирнов, П. М. Дульский, Б. П.

Засыпкин, А. С. Башкиров, Н. И. Воробьёв, А. Х. Халиков, а также архитекторы Ф. Х. Валеев и С. С. Айдаров утверждают, что культура Волжской Булгарии стала основой для становления и развития искусства не только татар, но и других народов Поволжья: чувашей, мари, удмуртов.

Более того, древнетатарская, а вслед за ней и современная татарская культура вышла из болгарской и стала своеобразным ее продолжением. Об этом свидетельствуют дошедшие до наших дней памятники архитектуры, обнаруженные на месте таких болгарских городов, как Биляр, Булгары и Сувары, и доказавшие родство искусства Волжско-Камской Булгарии с искусством не только Востока, но и Руси. Сравнение древнерусских памятников с остатками болгарских жилищ, городищ, а также оборонительных и культовых построек позволяет говорить о родстве русской и болгарской культур.

Говоря о болгарской культуре, невозможно не упомянуть и о ее влиянии на архитектуру Золотой Орды, Сирии и Азербайджана. Сходство болгарской архитектуры с восточной выразилось прежде всего в таких элементах зодчества, как арочные перекрытия и сочетание их с колоннами, наличие так называемого мамлюкского среза в местах соединения четверика и восьмерика или круга, в сравнительно низких постройках минаретов, присутствии арабесок в украшениях сооружений (сердцевидные, плетенки, веревочки, жгуты, пальметты, вечные узлы и т. д.).

В период владычества Золотой Орды в искусстве Казанского ханства новое звучание получила каменно-кирпичная архитектура, зародившаяся в домонгольский период. В то время оконные и дверные проемы имели стрельчатый или килеобразный вид. При этом указанные выше элементы обычно украшали характерным для так называемой восточной барочности орнаментом. Здания того периода, как правило, отделявали резьбой по камню или гипсовым плитам, а также керамической (майоликовой) плиткой.

Необходимо сказать о том, что своеобразие средневековой болгарской и русской культуры и зодчества было обусловлено не только рядом одинаковых предпосылок для их становления и развития (сходные климатические условия, технические средства, материалы и т. д.).

Во многом решающим фактором в развитии культуры становились надприродные условия, как то: международные экономические и политические связи, а также национальные религии – христианство и мусульманство, оказавшие значительное влияние на характер уклада жизни и традиций.

Как известно, архитектурное искусство развивается одновременно с обществом и зависит от исторических и социально-экономических условий быта и национального уклада жизни народа. Благодаря археологическим находкам последних десятилетий ученым удалось выяснить, что уже в период с XV по XVI век в Казани существовали заслуживающие особенного внимания историков искусства камен-

ные постройки. Их и описали в своих повествованиях Иван Курбский и неизвестный автор «Сказания о царстве Казанском». То же доказывают и описания сооружений, приведенные в «Писцовой книге» за 1568 год.

В период существования Казанского ханства Казань, как и подобает столичному граду, развивалась довольно быстро. Во второй половине XVI столетия это был самый крупный город на всей территории Поволжья. Известно, что численность населения в Казани в то время составляла не менее 30 000 жителей.

С сословной точки зрения население было разнообразным. Помимо феодалов и духовенства, значительную долю населения составляли ремесленники: каменщики, плотники, землекопы и другие. Они-то и возводили для ханов мавзолеи, дворцы и мечети, сооружали искусственные водоемы и оборонительные крепости. В средневековой Казани жили также кузнецы, ювелиры, кожевники и резчики по дереву. Их ремесло облагалось налогами и повинностями, сбором которых занимался сборщик налогов. Если же ремесленник по каким-либо причинам не желал выплачивать налог, в дело вмешивались судьи и даже воины. Власть феодалов поддерживало духовенство, которое также обогащалось за счет трудового люда.

Начиная с первой половины XVI столетия Казанское ханство разрывалось внутренними противоречиями. В те годы владыки почти ежегодно менялись на престоле. В 1521 го-

ду власть удалось захватить турецкому ставленнику брату крымского хана Сахиб-Гирею, а позднее и Сафа-Гирею. Правители Крыма и Турции заставили казанского хана пойти войной на Москву. Таким образом казанский хан нарушил клятву о ненападении, данную московскому князю в 1487 году.

В 50-е годы XVI века русский царь Иван Грозный задумал укрепить Русское государство и защитить его юго-восточные границы от постоянных набегов казанских ханов. Однако Иван Грозный преследовал не только оборонительные цели. Ему хотелось заполучить новые плодородные земли, находившиеся во владении турецких и крымских правителей, а также стать единственным полноправным хозяином волжского пути, соединявшего Восточную Европу с Прикаспием и Средней Азией.

Первый поход русского царя Ивана Грозного на Казань датируется 1547 годом. К сожалению, он оказался неудачным. Русские воины потерпели поражение и во втором походе на столицу Казанского ханства, произошедшем в 1550-х годах. Однако русский царь не думал сдаваться. Третий поход был тщательно подготовлен им самим.

В июне 1552 года русское войско численностью в 150 000 человек во главе с Иваном Грозным вышло из Москвы. Однако и казанский хан не дремал. В то время пока русское войско находилось в пути, в Казань пришли полчища крымских татар. Они двинулись в направлении к Туле. Москов-

ским воинам не оставалось больше ничего, как обороняться, с тем чтобы не потерять русский город.

На этот раз удача была на стороне войска Ивана Грозного. Отстояв Тулу, 23 августа того же 1552 года его воины двинулись к Казани. Как уже говорилось, в то время она представляла собой тщательно укрепленную крепость, взять которую было не так просто. Многослойные стены, усиленные глиной и камнем, служили своеобразным щитом, надежно защищавшим поселение от артиллерийского огня. Пушечные ядра попросту застревали в простенке, не причиняя вреда постройкам, находившимся за стеной.

Нужно сказать, что Иван Грозный реально оценивал силы противника и не ожидал быстрого взятия города. А потому им была разработана специальная стратегия штурма. Русский царь понимал, что для взятия Казани ему предстоит воспользоваться новейшей тактикой. В начале штурма он приказал делать под стенами подкопы и взрывать их снизу. Однако в то время минное дело только еще зарождалось. До Ивана Грозного мины использовал лишь инженер Пётр Наварин во время Итальянских войн для уничтожения замков Неаполя.

Установка мин требовала специальных знаний и умений. А потому Иван Грозный пригласил для участия в походе «розмысла», то есть иноземного инженера, который был, по заверениям современников, «хитро мавыче ко градному разорению». До сих пор в татарской столице жива легенда о

том, что в походе против Казани в качестве инженера-установщика мин принимал участие англичанин Бутлер. При этом он так хитро расставлял мины, что они наносили вред только стенам города и татарским воинам, но не русским.

В конце августа 1552 года войску Ивана Грозного удалось окружить Казань. В то время за стенами крепости находилось около 30 000 лучших, хорошо подготовленных казанских воинов. Примерно столько же стояли недалеко от Арска. Они-то и совершали набеги на русское войско с тыла.

23 августа 1552 года полки Ивана Грозного остановились примерно в 50 саженях от крепостных стен Казани. В тот же день заработала русская артиллерия. Однако казанцы тут же восстанавливали разрушенные пушечными ядрами участки стен. Кроме того, татарские воины периодически совершали вылазки и нападали на русичей, тем самым мешая им сосредоточивать артиллерийский огонь на городских стенах. Время от времени сигнальщики, находившиеся в башнях крепости, подавали знак войску, расположившемуся в Арске, с тем чтобы то нападало на русских с тыла. Иван Грозный смог оценить ситуацию. Он понимал, что штурм города нужно было завершить в предельно короткий срок, поскольку на помощь казанцам со дня на день могло прийти крымское или ногайское войско. Кроме того, приближались осенние холода с проливными дождями, затапливавшими дороги, которые за несколько дней превращались в непроходимые вязкие грязевые болота.

Обычно в начале осени стояли погожие солнечные дни. Однако в том году русским воинам не повезло. Очень быстро по лагерю Ивана Грозного стали распространяться слухи о том, что виновниками плохой погоды стали колдуны-татары, с помощью чар наславшие дождь и холод.

И сподвижник царя Андрей Курбский позднее вспоминал о том, что не раз он мог видеть, как казанские женщины и старики поднимались на стену крепости и посылали проклятия в сторону расположения русского войска. Вслед за тем, по воспоминаниям князя, поднимался ураган, начинал лить дождь, причем только на лагерь русских. Для того чтобы восстановить в войске порядок, Иван Грозный отправил в Москву гонца, с тем чтобы тот принес чудотворный крест с вделанной в него частью Животворящего древа.

Опасаясь бегства своих воинов, Иван Грозный отдал Бутлеру приказание сделать подкопы под Арскими и Ногайскими воротами. В результате с помощью большого количества мин была устроена подземная галерея, длина которой составляла около 140 м. По мере увеличения галереи ее стены и пол укрепляли с помощью дубовых досок. А прослушивание с целью выявления возможных ответных действий врага производили, используя специально сконструированные, оснащенные ложками на концах буры длиной около 2 м.

В то время пока Бутлер вел подкоп и устраивал подземные галереи, Иван Грозный отдал приказание направить часть войска к стенам города Арска. В результате татарское войско

было разгромлено.

В последний день августа 1552 года несколькими пленеными русскими воинам удалось бежать из крепости. Они-то и сообщили своему царю о том, что казанцы используют питьевую воду из подземной реки, бравшей начало у Муралеевых ворот, к которым из крепости вел тайный ход, прикрытый каменной аркой. Русский царь приказал немедленно засыпать ход землей. Однако русские воины не смогли справиться с задачей: казанцы открыли огонь, в результате чего воеводы вынуждены были повернуть войско назад. Но и на этот раз Иван Грозный не пожелал сдаться и увести свои полки в Москву. Воеводы, побывавшие у стен Казани, поведали ему о том, что под тайный ход можно сделать подкоп от Даировой башни, стоявшей отдельно от городских стен. Кроме того, башня защитила бы нападавших от огня. Таким образом, решено было сделать Даирову башню последней точкой подземной минной галереи.

Для того чтобы не отвлекать Бутлера от проведения работ в основном коридоре минной галереи, Иван Грозный назначил руководителем группы, направленной для проведения подкопа от Даировой башни, воеводу Сторожевого полка князя Василия Серебряного. В течение 10 суток он вместе с русскими минерами, учениками английского инженера, вел галерею под Даировой башней. Они прошли примерно 30 саженьей, когда услышали голоса татар, направлявшихся по тайному ходу к речке за водой.

Подождав, пока татары удалятся на безопасное расстояние, русские воины продолжили подкоп. У самой башни решено было несколько расширить грот, в котором планировалось разместить 11 бочек, начиненных порохом. Последовавший на следующий день взрыв привел к разрушению не только тайного хода к реке, но и части крепостной стены. Такого нападения татары не ожидали. По словам летописца, они «помертвели от страха».

В ту же минуту в городе поднялась суматоха и паника. Русские войска захватили город, взяли пленных, после чего отошли назад в лагерь. Спустя некоторое время казанцы, преодолев испуг и страх, решили не сдавать крепость русским. Очень быстро на месте разрушенной мощным взрывом стены поднялась новая. Тогда горожане столкнулись с новой проблемой: где брать питьевую воду? Найденная в вырытых на территории посада колодцах вода оказалась непригодной для питья.

Город находился в осаде до конца сентября. Каждый день русские вели обстрел из пушек. Однако на месте разрушенных стен неизменно вырастали новые. Таким образом до самого начала осени столица Казанского ханства оставалась неприступной. Однако русские воины не теряли надежды взять город.

Инженер Бутлер продолжал вести минные работы. 30 сентября 1552 года он подошел близко к стенам Казани, где и приказал соорудить обширные камеры, предназначенные

для размещения бочек с порохом.

Наконец можно было считать, что все подготовительные работы завершены. Тогда воевода Большого полка князь Воротынский решил проверить, не отсырел ли порох. Он отдал приказ взорвать в ночь на 30 сентября одну из пороховых бочек, установленных недалеко от Арских ворот.

Смятение и страх вновь охватили жителей и защитников Казани. В то время пока казанцы думали о том, как отбить атаку, русские воины переносили подвижные укрепления к крепостной стене. Опомнившиеся татарские воины, предпринявшие вылазку сразу из всех городских ворот, не смогли противостоять русскому войску и вынуждены были вернуться в крепость.

Тогда часть войска, возглавляемого князем Воротынским, смогла войти в посад. Князь долго уговаривал царя немедленно приступить к штурму города. Однако Иван Грозный не желал торопиться. Прежде, по его мнению, нужно было тщательно подготовить остальные полки. В результате воины Воротынского вынуждены были выйти из посада. Однако часть городской стены оставалась в руках русских вплоть до времени завершения взятия крепости.

Рано утром 1 сентября 1552 года полки Ивана Грозного вновь открыли артиллерийский огонь по стенам Казани. Одновременно воины готовили и штурмовые лестницы. Однако и татары не спешили сдаваться. Вновь на месте разрушенных стен появлялись новые. Решающий штурм крепости рус-

ский государь запланировал на 2 октября 1552 года на 9 часов утра (по современному отсчету времени).

На рассвете 2 октября Иван Грозный вместе со свитой отправился в походную церковь к заутрене. Спустя некоторое время гонец принес ему неутешительное известие: татары узнали о готовившемся нападении и взрыве, и поэтому «невозможно до третьего часа (по старому исчислению времени) мешкати».

Русский царь вынужден был изменить план военной операции. Тотчас же он отдал приказание своим войскам выступить и осадить город.

А в это время русские воины ждали сигнала к началу наступления. В каждой из галерей было заготовлено по 24 двойные бочки, начиненные порохом. Оставшуюся часть русского войска отвели на безопасное от крепостных стен и места будущего взрыва расстояние.

В начале первого часа дня (по старому исчислению времени) у стен Казани прогремел мощный взрыв. В тот же миг крепостная башня разлетелась в щепки. За первым последовал и второй взрыв, результатом которого стало разрушение Ногайских ворот. После этого русские воины, издав победный клич «С нами Бог!», начали штурмовать крепостные стены.

Вечером 2 октября 1552 года Казань была взята войском русского царя. Так завершилась осада одного из самых укрепленных городов Средневековья, длившаяся в течение

40 дней.

Присоединение Казани к России стало позитивным фактором для дальнейшего развития не только города, но и всего Казанского ханства. Завоевание российским царем Казани обусловило прекращение феодальной раздробленности внутри ханства. Кроме того, Россия стала преградой на пути порабощения народов Поволжья (в том числе и татар) крымскими ханами.

Топографическое описание города

Несмотря на то что Казань оказалась во власти русских князей, к концу XVI века город был полностью восстановлен и вновь выполнял функции важной военной крепости. Однако даже спустя 12 лет после победы русского войска над татарами в столице бывшего Казанского ханства все еще ощущалась напряженность осадных дней. Вот как это время описано в знаменитой «Писцовой книге»: «А в городе боярин и воевода большой еженочей объезжают город, ездят подле городовую стену, а против его по городу ходят от него дети боярские с фонари, а меньших воевод, которому доведетца ночевать в светлице, и от того дети боярские с фонари ходят же, переменяясь во всю ночь, а пересматривают на сторожах людей...»

Известно, что в конце XVI века в Казани стояли вооруженные отряды и были размещены военные подразделения. Но, несмотря на то что тогда в Казани находилась столь грозная военная сила, московский царь, по-видимому, уже не считал крепость уязвимой. Об этом свидетельствует тот факт, что основной арсенал оружия вскоре после завоевания города был перенесен в Кремль. К концу XVI столетия Казань не только воспринималась как важная военная крепость, но и постепенно начала приобретать хозяйственно-экономическое значение.

В 60-е годы XVI века центр Казани все еще оставался Кремль, со всех сторон окруженный крепкими и высокими дубовыми стенами. Вокруг Кремля размещался посад, площадь которого постепенно увеличивалась начиная с 1560-х годов. Тогда появились многочисленные новые слободы, самая крупная из которых получила название Новой.



Казанский кремль

Старый острог состоял в то время из нескольких слобод: Ямской, Архиепископской, Преображенской (Монастырской). Кроме того, существовали три стрелецкие слободы: прибора Данилы Хохлова, прибора Субботы Чаадаева и прибора Третьяка Мертвого (Стрелецкая порозжа). В границах нового острога находились две слободы: Вешняковская

и Новая. За пределами острога появилась еще одна слобода, называемая Татарской.

Значительное место в посаде, как и много десятилетий назад, в конце XVI века отводилось торговым рядам. Там же находились основные улицы и переулки города. Автор «Писцовой книги» рассказывает о 17 улицах, многочисленных переулках и тупиках.

Помимо уже существовавших правительственных, церковных и монастырских построек, находившихся внутри Кремля, в конце XVI века появляются дома правящей верхушки, чиновников и даже ремесленников.

«Писцовая книга» дает описания сооружений города. Значительное место среди всех построек занимают церкви. Всего на территории Казани их насчитывается около 24. Неменьшую площадь занимали и монастыри. Из всего их числа наибольшей популярностью пользовался в то время Спасо-Преображенский, к которому прилегали многочисленные сооружения и даже две слободки.

Помимо церковных и монастырских сооружений, авторы «Писцовой книги» упоминают и о государственных учреждениях. Так, в конце XVI века в Казани существовали два царских двора (один – для «боярина и большого воеводы», а второй – для «святцев... государевых посланников»), дворы архиепископа, воевод, дьячих и стрелецких. Имелись в городе также тюрьмы, житницы и ряд других построек.

Известно, что к концу XVI столетия на территории Крем-

ля появились дворы князей, бояр, боярских детей, стрельцов и сторожей. Кроме того, там же находились дворы зависимого от архиепископа населения. Говорят авторы «Писцовой книги» и о размещенных в Кремле дворах ремесленников (часовщиков, сапожников). Есть сведения об опустевших после осады крепости в 1552 году дворах. Так, к концу XVI века насчитывалось около 33 пустых дворов и 16 мест дворовых. Все они должны были быть проданы в ближайшее время.

Социально-этнический состав населения древней Казани

Помимо топографического описания Казани, авторы «Писцовой книги» рассказывают и о сословном составе населения столицы бывшего Казанского ханства. Кроме представителей господствующего класса (воеводы, князя), в Казани жил трудовой люд. Нужно заметить, что говорить о мирном сосуществовании этих сословий, по-видимому, не приходилось. Об этом свидетельствуют имевшиеся в городе тюрьмы: одна «опальная», предназначавшаяся для политических преступников, и три – для вольнодумцев, «татей», и преступников (одна – женская).

Главой города, судя по «Писцовой книге», был большой воевода П. А. Булгаков. Не менее важными людьми в городе являлись также окольный воевода М. М. Лыков, воеводы-князя Ф. И. Троекуров, Г. А. Чернов-Засекин и Л. В. Чулков-Ушатов, а также дьяки Кузьма Фёдоров и Омен Васильев. Названы и другие представители правящей верхушки – князя.

В период с 1564 по 1565 год в аппарате городского управления Казани произошли некоторые изменения. В крепости появились князя и дети боярские, «которым государь велел быть в Казани на житье» и которым были отданы белые, то есть освобожденные от тягла, дворы в городском посаде.

Среди населения средневековой Казани были и так называемые старые казанские жильцы, новокрещенцы, духовенство, томачи, сторожа церковные, служилый люд, а также «воротники, полатные, избные, житничные», тюремные служители, городовые, пушкари, кузнецы, служилые стрельцы из татар, торговцы и мастеровые.

С точки зрения национального состава население Казани конца XVI века также было пестрым. После осады крепости и присоединения Казани к Руси столицу бывшего Казанского ханства можно было назвать по этническому составу жителей русским городом. Татарам же было разрешено возводить свои жилища за городскими стенами. Впоследствии это поселение получило наименование Татарской слободы.

Некоторым татарам разрешено было селиться и в посаде. Автор сводной таблицы этнического состава населения Казани периода 1565–1568 годов В. Н. Нечаев говорит о существовании в то время внутри города 43 татарских дворов (всего тогда насчитывалось 1853 двора). Большую часть татарского населения составляли так называемые новокрещенцы: служилый люд из татар, торговцы, ремесленники и томачи (переводчики).

С точки зрения социального положения все население Казани конца XVI – начала XVII столетия можно разделить на три группы: служилые люди, духовенство и церковнослужители и посадские лица.

Основную долю населения составляли служилые люди:

32 князя и 167 боярских детей. В их ведении находились стрелецкие отряды из 626 человек. На государственной службе в то время состояли 13 толмачей, палач, приводивший в исполнение установленные судьями наказания, и городской таможенник. Второе по количеству место занимал посадский люд, численность которого составляла 765 человек. В их число входили гости (23 человека), трудовой, или тяглый, люд (488 человек), частновладельческие крестьяне (149 человек) и другие. Среди трудового люда выделялись «молодые» (439 человек, в том числе 6 татар), «средние» (40 человек, в том числе 2 татарина) и «добрые» (9 человек, в том числе 1 татарин).

В «Писцовой книге» имеются сведения, позволяющие определить места иммиграции населения. Так, большая часть эмигрантов Казани прибыла из Москвы (всего 25 дворов). В татарскую столицу приезжали также и из других русских городов: Полоцка (24 двора), Нижнего Новгорода (21 двор), Вятки (17 дворов), Пскова (15 дворов), Костромы (15 дворов), Вологды (13 дворов), Владимира (13 дворов), Рязани (10 дворов).

Города, откуда прибывало русское население в Казань, представляют интерес и с точки зрения социального состава. Так, известно, что стрельцами были в основном эмигранты из Москвы, Вятки, Владимира и Рязани, посадский люд представляли главным образом переселенцы из Вятки и Костромы, гости являлись выходцами, как правило, из Пскова

и Вологды, а дети боярские – из Нижнего Новгорода.

Важное место в жизни города занимали так называемые годовалщики, которым было поручено собирать налог – ясак. Годовалщиками могли становиться только князья и дети боярские. Их дома размещались в Кремле. Они приезжали в Казань и жили в городе в течение определенного срока (чаще всего – год). Точное количество годовалщиков городскими властями установлено не было, «а которого году будет их много... казанским дьяком велети годовалщиком прикашивать сена...». Однако нередко случалось и так, что большинство дворов этих государственных чиновников долго оставались пустыми.

Нужно заметить, что после присоединения Казани к Руси царь повелел вести строгий надзор за городом. За порядком там следили специально поставленные им люди – «...четыре прикащика дети боярские казанские жильцы...».

Особенный интерес население средневековой Казани представляет и с точки зрения профессиональных занятий ее жителей. Так, в «Писцовой книге» говорится о представителях 119 различных профессий. Большую их часть составляли ремесленники. При этом только 83 человека из 532 были владельцами своих заведений. В «Писцовой книге» перечислены следующие популярные в то время профессии: калачники (33 человека), плотники (32 человека), хлебники (28 человек), сапожники (27 человек), рыбники (23 человека), скорняки (23 человека), кожевники (21 человек), рыбо-

ловы (18 человек), мясники (16 человек), холщевники (14 человек), серебряники (13 человек), пирожники (10 человек) и прасолы рыбные (10 человек). После посадского люда они занимали второе место. Третье место по количеству отводилось архиерейским и монастырским крестьянам.

К концу XVI века Казань стала одним из крупнейших на Руси торговых городов. На территории города существовало около 644 торговых предприятий.

После 1552 года Казань начала расширяться. Часть острожной стены была перенесена на новое место. Таким образом площадь посада увеличилась. Тогда появилась Новая слобода, где жили «посадские люди и дряби полоцкие, которые присланы с Москвы, а написаны в государеву службу в пушкари и стрельцы».

Памятники старины глубокой

Необходимо заметить, что Казань начали восстанавливать еще осенью 1552 года. Тогда город преобразился буквально в течение нескольких недель. За три дня был возведен Благовещенский собор, освященный 6 октября 1552 года. Всего лишь сутки понадобились средневековым строителям для того, чтобы поставить Спасскую надвратную церковь. Столь же быстро вырастали на пустырях дома, предназначенные для представителей городской администрации, бояр, воевод и духовенства.

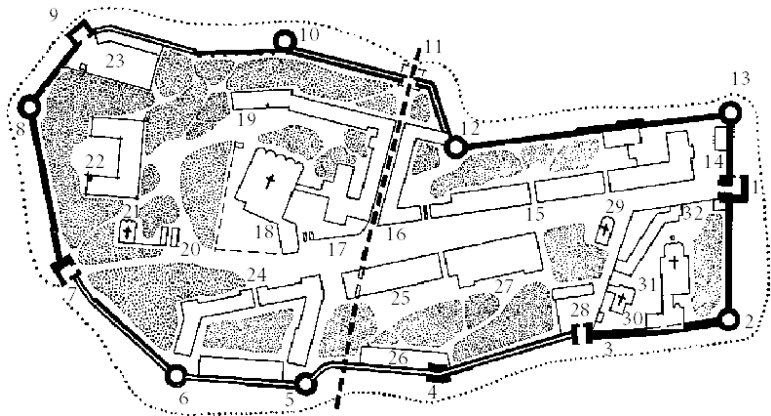
Масштабные восстановительные и строительные работы начались в Казани с 1556 года. В декабре именно того года Иван Грозный повелел «псковскому диякону Шершилю Библину, да старостам псковским Богдану Ковырину, да Семену Мизинову, да мастеру Постнику Яковлеву, да каменщикам псковским Ивашку Ширяю с товарищи, к весне в Казани новый город Казань камен делати, прибрати 200 человек псковских каменщиков, стенщиков, да ломцов, сколько будет человек пригожа...».

Артель псковских мастеров появилась в Казани уже весной 1556 года. А руководить строительными работами было поручено известному в то время зодчему, строителю храма Василия Блаженного в Москве Постнику Яковлеву-Барме и артельному мастеру Ивану Ширяю.

Казанский кремль

Строительство в Казани фактически завершилось к 1568 году. Однако только к началу XVII столетия были заменены кирпичными или каменными все деревянные стены Кремля. К тому времени Кремль венчали 13 башен, 5 из которых имели прямоугольную форму и были проездными.

Известны и названия кремлевских башен: Спасская проездная, Юго-западная круглая, Преображенская проездная, Многогранная, Безымянная круглая, Северо-западная круглая, Тайницкая проездная, Северная круглая, Воскресенская проездная, Восточная круглая, Дмитриевская проездная, Консисторская круглая и Юго-восточная наугольная. Впоследствии в разное время архитектурный комплекс Казанского кремля был дополнен и изменен.



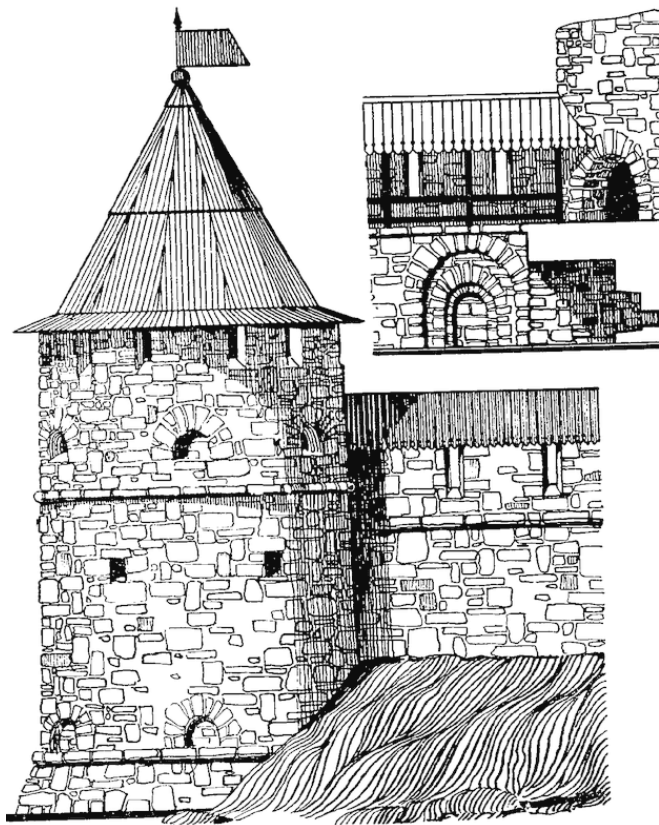
План Казанского кремля, выполненный в 1815 году:

1 – Спасская башня; 2 – Юго-западная круглая башня; 3 – Преображенская проездная башня; 4 – Многогранная башня; 5 – Безымянная круглая башня; 6 – Северо-западная круглая башня; 7 – Тайницкая проездная башня; 8 – Северная круглая башня; 9 – Воскресенская проездная башня; 10 – Восточная круглая башня; 11 – Дмитриевская проездная башня; 12 – Консistorская круглая башня; 13 – Юго-восточная наугольная башня; 14 – цейхгауз; 15 – присутственные места; 16 – консистория; 17 – архиерейский двор; 18 – Благовещенский собор; 19 – хозяйственные службы; 20 – башня Сююмбеки; 21 – дворцовая церковь; 22 – государев дворец; 23 – тюрьма; 24 – артиллерийский двор; 25–27

– казармы; 28 – церковное здание; 29 – храм Киприана и Устины; 30, 31 – храмы Спасо-Преображенского монастыря; 32 – братский корпус

Спасская башня Казанского кремля в настоящее время признана памятником архитектуры Средних веков. Ее построили во второй половине XVI века. Это была невысокая дозорно-проездная башня, состоявшая из двух ярусов, с прилегавшей к ней надвратной церковью. В сечении башня имела форму кубического четырехгранника. А ее стены, в каждой из которых были сделаны бойницы, возводились из белого камня. Башню венчала шатровая крыша с дозорной вышкой. Стены башни, как и положено военному сооружению, почти не имели украшений.

Как уже говорилось, к Спасской башне прилежала небольшая церковь, ширина которой не превышала 6,5 м. Она была выстроена по всей длине дозорной башни. А венчала ее восьмискатная крыша, над которой, согласно традициям псковского зодчества, располагался световой барабан со шлемообразной главой.



Юго-западная круглая башня Казанского кремля



Фрагмент кремлевской стены и Юго-западной башни

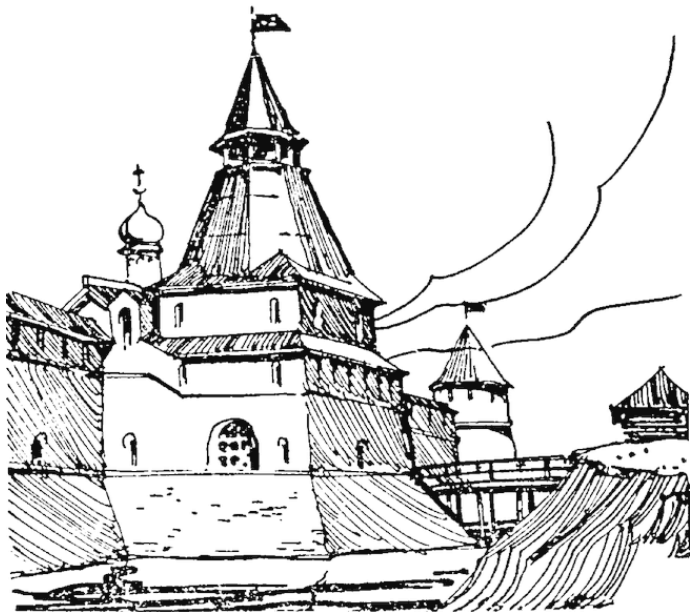
Проездная арка первоначально имела коленчатую форму. Въехать в Спасскую башню можно было только с восточной стороны с последующим поворотом внутри нее под прямым углом, затем двигаясь по направлению к арке, установленной в Северной стене, после этого проездной путь шел под надвратной церковью в Кремль.



Юго-восточная наугольная башня Кремля

Судя по данным археологов, въездная арка была защищена прочной кованой решеткой, опускавшейся и поднимающейся по проделанным в стене желобкам и закреплявшейся крючьями.

После пожара, произошедшего в Казани в 1672 году, жителям вновь пришлось восстанавливать город, Кремль, и в том числе Спасскую башню. Тогда же она была украшена декоративными элементами. Так, башню дополнили двумя восьмигранными ярусами, завершившимися маленькими шатрами. Если первоначально архитектура Спасской башни более напоминала псковскую, то после реконструкции она приблизилась к традиции московских мастеров. С течением времени город все больше разрастался, постепенно утрачивая свое значение военно-оборонной крепости. Коленчатая въездная арка Спасской башни стала неудобной, поэтому в 1857 году рядом с ней появились новые въездные ворота.

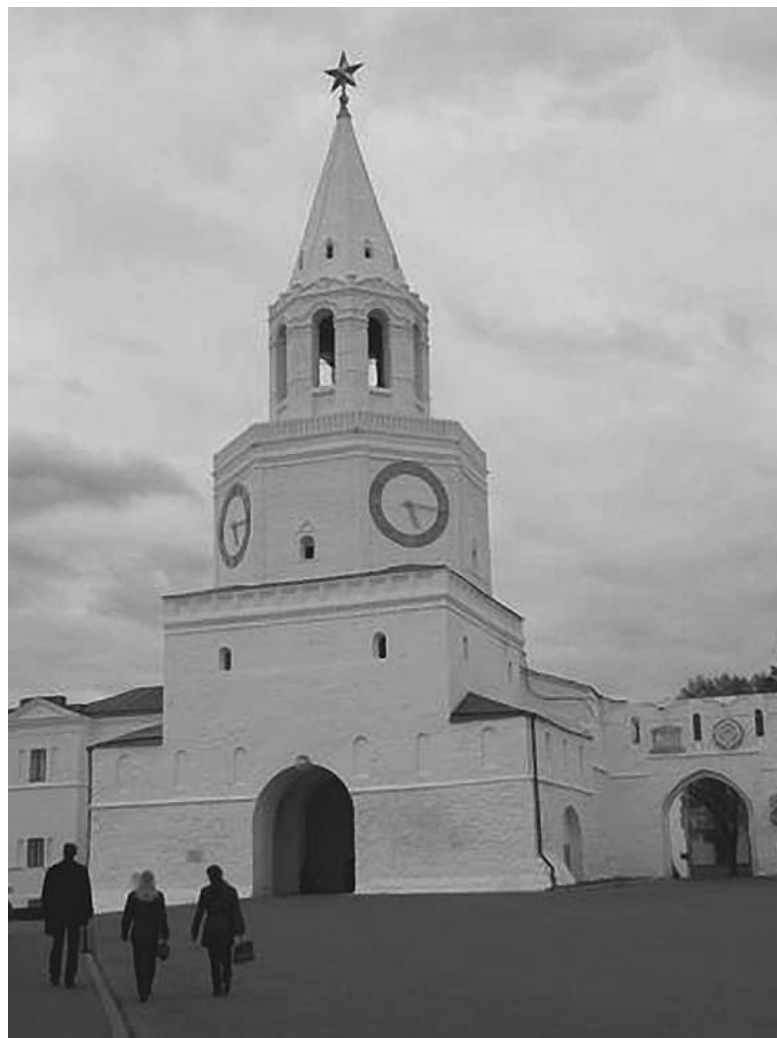


Спасская башня Казанского кремля до XVII века

Нужно заметить, что реконструкция Спасской башни продолжалась и в XIX столетии. Тогда по особому указу градоначальников там была размещена тюрьма. После пожара 1815 года значительные изменения претерпела и надвратная церковь, которая была расширена. Тогда в ней появилось несколько новых окон, алтарь и помещение для лестницы.

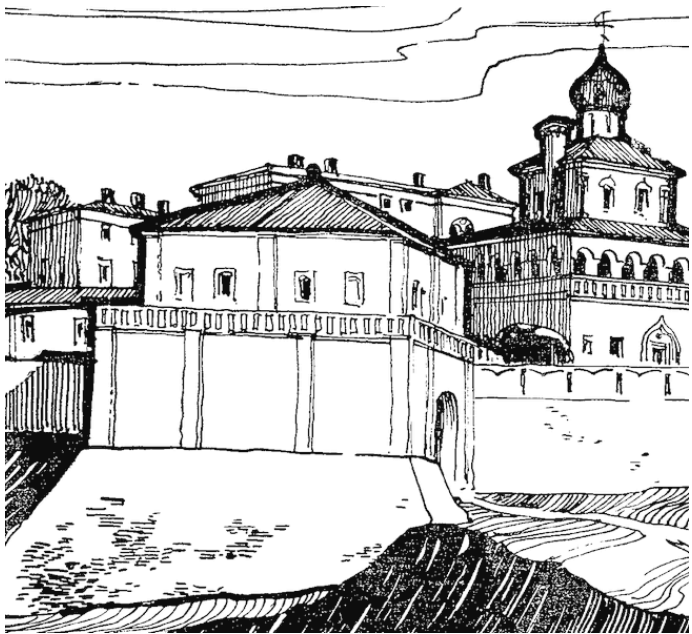
В период с 1862 по 1863 год рядом с башней велось строительство часовни. В 1910 году там появилась еще одна большая часовня, по стилю плохо гармонировавшая с общей архитектурой башни. Спустя некоторое время ее разобрали.

В 30-е годы XX века в башне был проделан сквозной проезд, ведущий во внутренние дворы Кремля. В 50-е годы того же столетия провели ремонт ярусов, расчистили древнюю кладку западной стены, установили золотую звезду, а на месте механических часов появились электронные с золочеными стрелками. Кроме того, в настоящее время башня оснащена специальной аппаратурой, которая контролирует дополнительное освещение постройки непосредственно во время боя часов. Высота башни составляет 46,6 м.



Спасская башня Казанского кремля сегодня

Во второй половине XVI столетия одновременно со Спасской башней была построена и *Тайницкая (Никольская) башня*. Ее первое название связано с тем, что под постройкой находился тайник – подземный путь к ключу, расположенному на берегу реки Казанки. Именно из этого ключа осажденные татары и брали воду. Тайницкая башня представляла собой одноярусное сооружение, имевшее дозорное назначение. Ее проездные ворота выходили на берег Казанки. Это была постройка, выполненная согласно всем традициям псковских зодчих и обладавшая характерной деталью псковской архитектуры – узким пояском, выложенным из кирпича на ребро.



Тайницкая (Никольская) башня Казанского кремля

В конце XVII века Тайницкая башня претерпела некоторые изменения. Тогда появились еще один ярус и шатровая крыша. В то же время острые зубцы Кремля были заменены ровной стеной с арочными бойницами, украшенной декоративными раскреповками.

Масштабные мероприятия по восстановлению Кремля проводились в Казани в период с 1835 по 1839 год. Тогда раз-

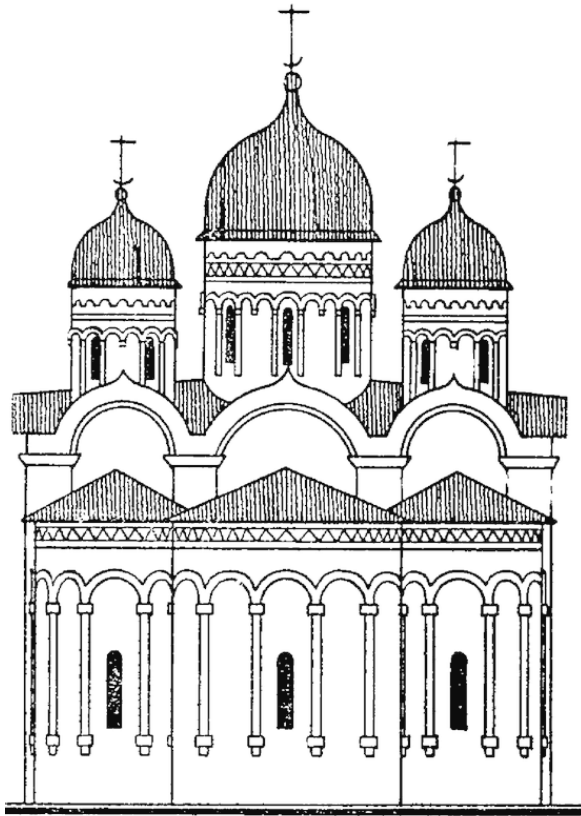
ливами Казанки был частично разрушен холм, на котором стоял Кремль. Поэтому градоначальники вынесли решение, согласно которому нужно было, во избежание полного разрушения построек, снести северную часть стены, Северную и Тайницкую башни.



Подъезд к Тайницкой башне

Северную башню и стену разломали. Однако Тайницкую башню удалось тогда спасти. Во многом этому способствовало ходатайство знаменитого казанского архитектора П. Г. Пятницкого, который не раз говорил власть имущим о высокой степени исторической и культурной ценности кремлевского сооружения. Благодаря этому Тайницкая башня и в наше время украшает одну из стен Казанского кремля.

В 1555 году в татарской столице была основана Казанская архиепископия. Тогда в город приехал архиепископ Гурий, а также архимандриты Герман и Варсонофий. Последний знал татарский язык и привез церковные книги и устав будущего Спасо-Преображенского монастыря. Тогда же в городе появились православные книжники и иконописцы.



Благовещенский собор в XVI веке (реконструкция)

В 50-е годы XVI века в Казани началось возведение *Благовещенского кафедрального собора*. Его строительство велось

под руководством известных в то время мастеров Постника Яковлева и Ивана Ширяя. Материалом для собора послужил белый известняковый камень. Это было пятиглавое архитектурное сооружение с шестью столпами. В стиле трехабсидного храма проявились черты не только псковского, но и владими́ро-московского архитектурного искусства. Традиции псковских мастеров ярче всего обнаруживаются в линиях абсид и в орнаментальных украшениях-поясках. Последние гармонично сочетаются с владимирскими аркатами, соединенными псковскими поясками и расположенными над окнами барабана.

Черты московского зодчества видны в архитектуре стен: килеобразные навершия и закарманные покрытия напоминают такие же детали, составляющие стены московского Благовещенского собора. Кроме того, внутренние столбы казанского храма напоминали колонны, установленные в Успенском соборе Московского Кремля. Отличительной деталью казанского Благовещенского собора стали расположенные с внутренней стороны купола тромпы – элементы восточной архитектуры, заменившие русские парусные переходы.

Возведение Благовещенского собора в Казани было завершено в 1562 году. С того времени он претерпел немало реконструкций. Первая прошла в 1691 году. Тогда значительно увеличили окна. В 1736 году были изменены шлемообразные навершия: форма четырех крайних стала луковичной, а средней – грушевидной граненой. Тогда же у западной сте-

ны собора появилась пристройка – одноэтажная трапезная. А три восточные абсиды были дополнены еще двумя.

Со времени возведения шлемообразные главы собора несколько раз меняли свой цвет. Первоначально они были золотыми, затем, в середине XIX века, их перекрасили в зеленый цвет, а в XX столетии четыре главы приобрели синюю окраску с разбросанными золотистыми звездами, а одна – центральная – осталась позолоченной. Несколько раз менялась и отделка внутренних стен. Изначально они были покрыты фресковой росписью. В 1870 году поверх нее легла масляная живопись. И только в 1913 году в ходе реставрационных работ ученым удалось обнаружить под слоем масляной краски фрески, датированные XVII столетием.

В разное время, в период с XVII по XIX век, в архитектуру собора вносились различные изменения: появлялись пятиярусная колокольня, часы с боем, второй этаж над трапезной, парадные лестницы, ведущие в трапезную, крытая галерея.

Последние пристройки были выполнены в чуждом для общей архитектуры сооружения стиле. Памятником былых времен и древнепсковского зодчества остается лишь восточная часть Благовещенского собора.

В заключение рассказа о судьбе храма необходимо добавить, что в начале XX века часть деталей постройки (колокольня, галерея, парадные лестницы, крайние барабаны, главы) была удалена.

Спасо-Преображенский монастырь появился в Казани также в середине XVI столетия. Основал его уже упомянутый ранее архимандрит Варсонофий. А расположился он с юго-западной стороны от Спасских ворот Кремля.



Фрагмент Благовещенского собора



Благовещенский собор. Современное состояние

Появившаяся в то же время и возведенная специально для монастыря церковь Николая Ратного является самой древней в Казани.

Пятиглавый Спасо-Преображенский собор был построен несколько позднее. Строительство его завершилось только лишь в 1601 году. За свою долгую историю он так же, как и Благовещенский собор, претерпел множество изменений, и уже к XIX веку его первоначальный вид был полностью утрачен.

В 1552 году у стен Спасского монастыря возник деревян-

ный храм *Киприяна и Устины*. Вскоре он был уничтожен пожаром. В 1596 году на его месте появился одноглавый каменный собор. Эти памятники культуры не дошли до наших дней. Судить о них мы можем лишь по сохранившимся документам.

Утрачен и другой уникальный памятник татарской архитектуры. В XVII веке казанский народ еще мог любоваться изящной постройкой многоминаретной *мечети Кул-Шариф*, славившейся по всему миру не только великолепием архитектурного стиля, но и богатством находившейся в ее стенах библиотеки. Мечеть получила имя ее последнего имама сеида Кул-Шарифа, бывшего одним из руководителей обороны Казани в 1552 году.

После поражения татар и осады крепости мечеть была разрушена русскими воинами. В 1995 году президент Татарстана издал указ о начале проведения восстановительных работ по реконструкции легендарной мечети Кул-Шариф. Результатом конкурсного отбора стало принятие проекта, согласно которому будущая мечеть должна состоять из центрального здания, собственно мечети и двух павильонов. В целом комплекс мечети Кул-Шариф включает в себя здания мечети, музея-библиотеки, издательского центра и управления имама.

В конце XVII – начале XVIII столетия в Казани появилось двухэтажное здание *консистории*. В результате пожаров оно неоднократно разрушалось. После пожаров XIX ве-

ка постройка была реконструирована. В том же XVIII столетии с правой стороны от Спасской въездной башни возвели здание *губернской канцелярии*

Конец ознакомительного фрагмента.

Текст предоставлен ООО «ЛитРес».

Прочитайте эту книгу целиком, [купив полную легальную версию](#) на ЛитРес.

Безопасно оплатить книгу можно банковской картой Visa, MasterCard, Maestro, со счета мобильного телефона, с платежного терминала, в салоне МТС или Связной, через PayPal, WebMoney, Яндекс.Деньги, QIWI Кошелек, бонусными картами или другим удобным Вам способом.