

Архивы Анненэрба



Андрей Васильченко



Тайны Черных замков СС



Архивы Аненэrbэ

Андрей Васильченко

Тайны черных замков СС

«ВЕЧЕ»

2010

УДК 94(100-87)

ББК 63.3 (4)

Васильченко А. В.

Тайны черных замков СС / А. В. Васильченко — «ВЕЧЕ»,
2010 — (Архивы Аненэrbэ)

Мистикой и тайной окутаны любые истории, связанные с эссэсовскими замками. А отсутствие достоверной информации порождает и порождает самые фантастические версии и предположения. Полагают, например, что таких замков было множество. На самом деле только два замковых строения имели для СС ритуальный характер: собор Кведлинбурга и замок Вевельсбург. После войны молва стала наделять Вевельсбург дурной славой места, где происходят таинственные и даже жуткие истории. Он превратился в место паломничества правых эзотериков, которые надеялись найти здесь «центр силы», дарующий если не власть, то хотя бы исключительные таланты и способности. На чем основаны эти слухи и что за ними стоит – читайте в книге признанного специалиста по Третьему рейху Андрея Васильченко.

УДК 94(100-87)

ББК 63.3 (4)

© Васильченко А. В., 2010

© ВЕЧЕ, 2010

Содержание

Предисловие	6
Глава 1	16
Глава 2	26
Глава 3	48
Глава 4	62
Конец ознакомительного фрагмента.	64

Андрей Васильченко

Тайны черных замков СС

© Васильченко А.В., 2010

© ООО «Издательский дом «Вече», 2010

Предисловие

Когда говорят о конце Третьего рейха, то любят упомянуть «клуб самоубийц», так в шутку называют тех партийных и государственных деятелей Германии, которые предпочли добровольно уйти из жизни весной 1945 года. Был среди них и рейхсфюрер СС Генрих Гиммлер. Кстати, по поводу его смерти остается множество открытых вопросов. Официальная историография очень охотно тиражирует подробности его самоубийства. Вкратце они выглядят так.

Гиммлер вместе с несколькими приближенными офицерами СС пытался бежать в Данию, но был задержан английским патрулем. Долгое время он изображал из себя дезертировавшего солдата, но потом открыл свое истинное имя и потребовал встречи с маршалом Монтгомери. Когда ему было отказано, он проглотил ампулу с цианистым калием. Вроде бы все ясно как божий день. Но... Гиммлер действительно был задержан на севере Германии, но не английским, а советским патрулем близ городка Люнебург. Его препроводили в ближайший английский лагерь для военнопленных, где он и покончил с собой. Версия с бегством в Данию кажется полностью несостоятельной, если учесть, что несколькими днями ранее Гиммлер встречался с некоторыми офицерами СС в городке Флесенбург, который лежал непосредственно у датской границы. До Дании было рукой подать, а оттуда можно было спокойно добраться до нейтральной Швеции. Но место задержания Гиммлера указывает, что он несколько дней упорно двигался в диаметрально противоположную сторону – на юг.



Генрих Гиммлер

Куда он двигался, неизвестно. Можно лишь предположить. Если мы проведем прямую между Флесенбургом и Люнебургом (то есть попытаемся восстановить путь Гиммлера), обнаружим, что эта прямая приводит нас к немецкому городу Кведлинбургу. В этом факте не было бы ничего примечательного, если бы не одно обстоятельство. На протяжении многих лет в соборе Кведлинбурга 2 июля проводились странные церемонии, которые получили название

«Праздника Генриха». В данном случае речь шла не о Генрихе Гиммлере, который руководил празднеством, а о почитаемом им Генрихе I Птицелове, чьи останки якобы хранились в соборе.

Вернемся в 1945 год. Можно предположить, что Гиммлер вовсе не пытался скрыться бегством и он шел к останкам Генриха I Птицелова. Зачем? Скорее всего, просить совета. Во время генриховских праздников в Кведлинбурге высокопоставленные офицеры СС могли наблюдать странную картину – рейхсфюрер спускался в крипту к останкам короля и остался там длительное время. Лишь немногие знали, что Гиммлер был в состоянии разговаривать с духом своего давно умершего тезки. Ну или полагал, что в состоянии разговаривать. Здесь можно вспомнить слова личного врача Генриха Гиммлера Феликса Керстена¹, который утверждал, что Гиммлер руководствовался советами, которые ему давал Птицелов. Теперь и в этом сюжете все встает на свои места. Гиммлер не мог попасть в Кведлинбург, а потому и раскрыл свое имя в надежде, что высшее руководство союзников увезет его из лагеря, а он за каким-нибудь поводом окажется рядом с останками. Когда этот план провалился, Гиммлер покончил с собой. Но не от отчаяния. Это было типичное ритуальное самоубийство. Во всей этой истории предостаточно таинственного.

Вообще тайна и мистика являются отличительными чертами тех историй, что связаны с эсэсовскими замками. В большинстве своем публика не знает подробностей истории, а потому предполагается, что этих замков было множество. На самом деле из замковых сооружений, которые имели ритуальный характер для СС, можно выделить только два сооружения: замок Вевельсбург и собор Кведлинбурга. Благодаря некогда весьма популярной компьютерной игре «Замок Вольфенштайн» эти два сооружения соединились в одно целое. Их нередко путают в литературе. Про них сочиняют всяческие истории в духе той самой компьютерной игры, где магистры «Аненэробэ», экспериментируя с пространством и временем, вызывают мириады духов, монстров и зомби.

¹ «Гиммлер был твердо убежден в том, что мог заклинать духов и вступать в контакт с ними. Разумеется, он заявлял, что для этого надо иметь специальные способности. Он заявлял, что мог призвать духов людей, которые умерли более чем 100 лет назад... Когда он лежал в полусне, то к нему часто являлся дух короля Генриха, давая при этом ценные советы».



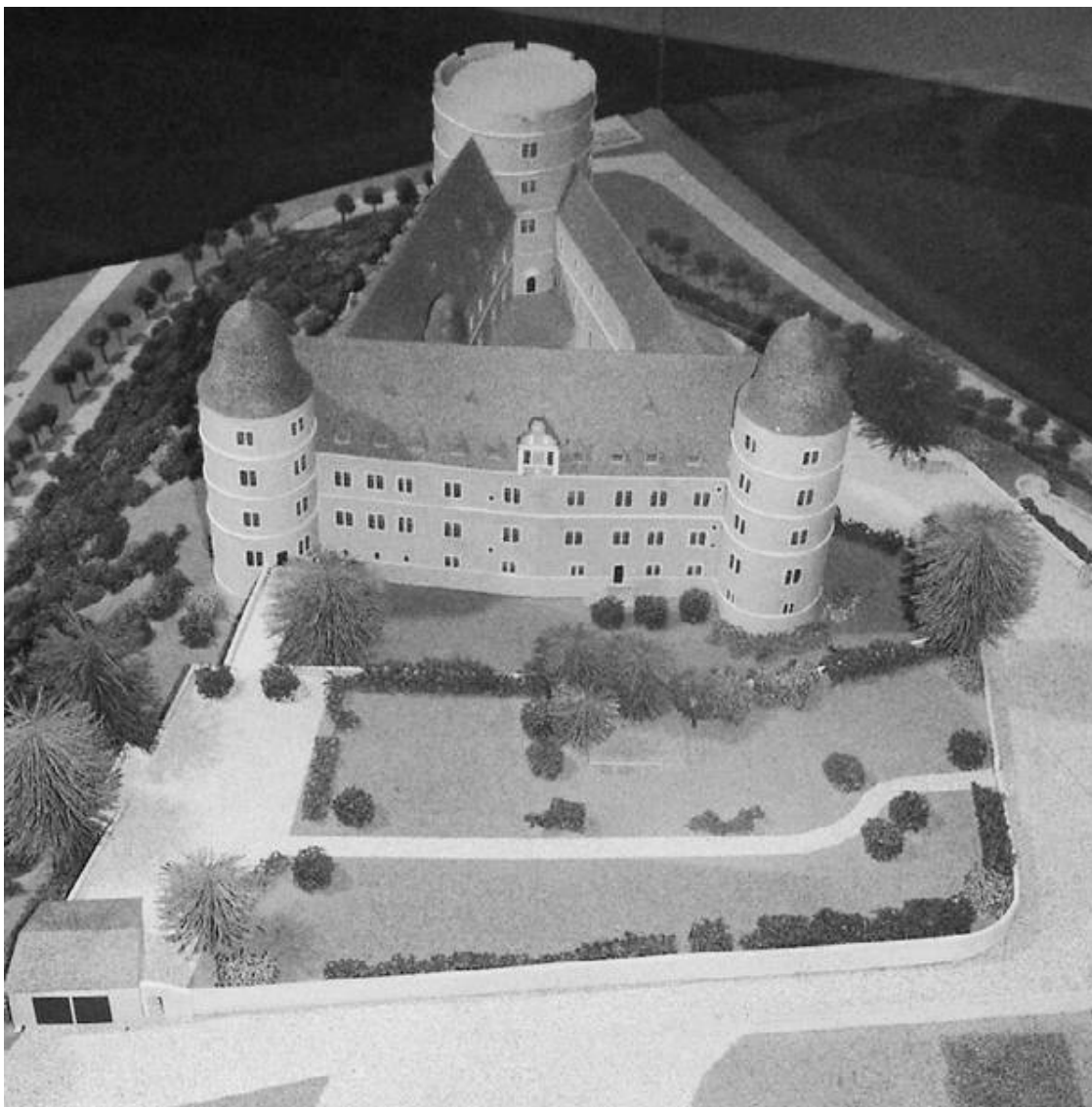
Гиммлер направляется в собор Кведлинбурга

Хотя подобные суждения уже давно перестали быть уделом художественной фантастики и компьютерных игр. Так, например, в одной из своих книг последний магистр Ордена новых тамплиеров Рудольф Мунд описывал феномен – жители деревушки у подножия Вевельсбурга очень сильно отличались от крестьян из соседних деревень. Он находил лишь одно объяснение этому явлению: в их сердцах жил Грааль. Или другой пример: наиболее чувствительные люди при попадании в крипту Вевельсбурга ощущают присутствие таинственной энергии. Активное обсуждение на грани спекуляций получил следующий факт: с недавних пор глухие решетчатые ворота закрывают крипту от взоров посетителей. Попастъ туда можно только по специальному разрешению. Кто-то утверждает, что сделано это было для лучшего сохранения памятника.

Но кто-то уверен, что истинная причина кроется в другом. Власти боятся озарений, которые могут снизойти на «трансцендентно восприимчивых» посетителей замка. Даже если в данном случае речь идет не о христианской святыне, чаше, которая присутствовала на Тайной вечере и куда была набрана кровь Христа, то многие нацисты говорили о Граале «Черного солнца», который был в состоянии внутренне изменять людей благодаря своему излучению. Этот предмет как нельзя лучше характеризуется орнаментом на полу Вевельсбурга – колесом, из которого исходят молниеносные лучи. Их средоточие, центр мистического колеса, и являлось символом Грааля.

Кое-где можно найти упоминания о том, что в этом эсэсовском комплексе велись работы над преодолением времени, что могло бы стать залогом бессмертия и неограниченной власти. Были даже очевидцы, которые утверждали, что разработки нацистов в этом направлении были весьма успешными. Так, например, в одной из эзотерических книг последнего времени можно обнаружить сведения о том, что собравшиеся вокруг «личного мага Гиммлера» (Карла Марии Вилигута) мистики намеревались активировать в себе исключительные способности, утраченные древними расами. Для них таинственные рассуждения Вилигута не были пустыми

словами, которые должны были вдохновлять и околдовывать Гиммлера. Это было инструкцией к действию. Именно с этой целью Вилигут посещал многочисленные захоронения и даже пытался вселить в себя души умерших.



Модель замка, которая хранится в музее Вевельсбурга

Некоторые «очевидцы» напрямую говорили о том, что эсэсовцы пытались создать «временной портал». Более того, сюда должны были завлекаться души погибших солдат, где наиболее чувствительным людям надлежало вступить с ними в контакт. Кроме Вевельсбурга любителей сенсаций привлекало имение Бёддекен, которое «являлось, а возможно, является до сих пор центром тайных исследований». В этой связи нередки упоминания о подземных ходах. Именно это подразумевали люди, которые говорили о многочисленных ценных документах, произведениях искусства и золотых изделиях, собранных в Вевельсбурге со всей Европы, которые «исчезли» и не были найдены. Коллекция оружия, найденная в Бёддекене за фальшивой стеной, являлась, по мнению многих, лишь маленькой толикой из того, что доставлялось в конце войны в это имение. Это не раз наталкивало исследователей на мысль, что в данной усадьбе были еще тайные убежища, не найденные до сих пор, а возможно, даже километровый ход, существующий с древнейших времен, который связывал Бёддекен и Вевельсбург.

Эрцприор Рудольф Мунд Ордена новых тамплиеров на полном серьезе утверждал, что Вайстору удалось шагнуть за ворота смерти. В 1946 году «личный маг» Гимллера вовсе не скончался, как значилось в свидетельстве о смерти. Многие люди видели его гораздо позже. В качестве доказательства этой во многом безумной идеи приводились свидетельства независимых очевидцев. Вот одно из них: «Поздней осенью 1989 года я выехал в полночь из имения Бёддекен в сторону Вевельсбурга. Отъехав несколько сотен метров от населенного пункта, я попал в очень странную аварию. Мой автомобиль внезапно остановился и загорелся. До Вевельсбурга мне пришлось добираться пешком. На одном из перекрестков я увидел белую лошадь. На ней восседал мужчина, облаченный во все черное, и смотрел в сторону Вевельсбурга. Я спросил его, куда он направляется. Мужчина обернулся и промолвил: “В Тибет, в мое королевство!”. Когда очевидцу показали альбом, посвященный истории Вевельсбурга, то тот сразу же увидел своего ночного собеседника. Им был Карл Мария Вилигут». Существование этой былички позволило очень многим сторонникам эсэсовской эзотерики говорить о возрождении Вилигута.

И это была далеко не единственная история. Вот еще одна: «Вы не поверите, какую историю мне часто рассказывал дедушка. Они с бабушкой были беженцами и жили на окраине Вевельсбурга. Времена тогда были сложные, и однажды дед вместе с другими мужчинами направился в Бёддекен, чтобы нарвать там яблок. Когда они рвали яблоки, то услышали топот копыт. Всадники ехали из Бёддекена. Все подумали, что это крестьяне сторожат свои яблони, а потому сразу же спрятались к ближайшей канаве. Они отчетливо слушали звук копыт проскакавшего мимо коня, но никто не увидел ни всадника, ни жеребца. Испуганные мужчины побежали назад. Было это где-то в 1955 году».



Могилы Карла Марии Вилигута

А вот еще одно сообщение: «У нас имеется монастырь Бёддекен, где сейчас расположен интернат, возле которого мой дядя жил долгое время. В этом здании и вокруг него происходят вещи, которым нет никакого рационального объяснения. И даже если сейчас идти лесами и лугами Бёддекена, то там можно заметить “что-то иное”. Даже теперь, когда я это рассказываю, у меня мурашки по коже».

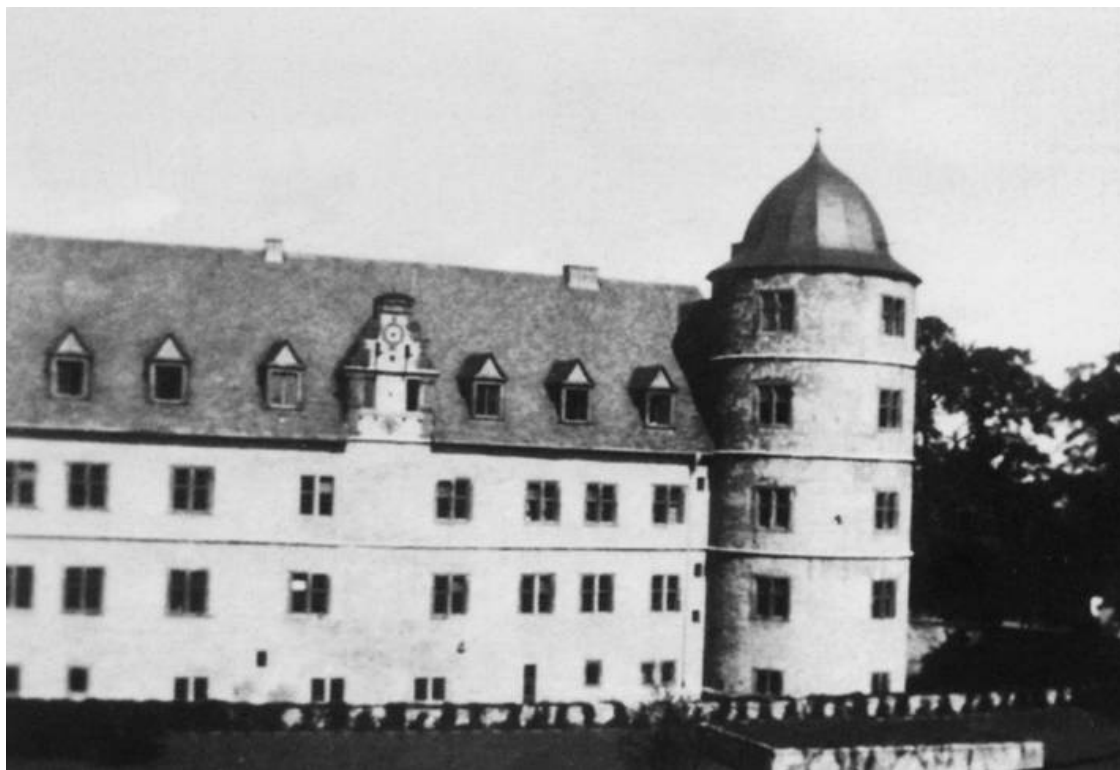
Странным образом на небольшом отрезке между имением Бёддекен и замком Вевельсбург многочисленные очевидцы рассказывали о таинственных феноменах. В эзотерических кругах Германии возникла версия, что в Бёддекене нацисты проводили эксперименты со временем и пространством, а паранормальные явления – всего лишь результат этих изысканий.

Дескать, есть одна интересная тенденция. В последние несколько десятилетий в его окрестностях стали селиться люди, которые считают, что обладают «трансцендентными способностями». В итоге цены на жилье в этом сельском районе значительно выше, чем во многих городах Германии. Подобный «миграционный» процесс позволяет говорить о том, что Вевельсбург вновь пытаются превратить в «окультурный центр». Поговаривали, что в окрестностях замка приобрели дома спецслужбы самых различных стран. По слухам, особый интерес к замку проявляло ЦРУ.

Эти и дальнейшие сведения оставляем на совести авторов процитированных книг и статей. В одной из немецких газет утверждалось, например, что ЦРУ стало интересоваться Вевельсбургом с подачи президента Эйзенхауэра, который в годы Второй мировой войны был главнокомандующим вооруженными силами США, воевавшими на континенте. Согласно той же статье, в Национальном архиве Вашингтона был найден документ, который был скрыт от общественности, и еще несколько десятков лет он будет иметь гриф «Совершенно секретно». Один пронырливый журналист смог его случайно прочитать и сделать короткие заметки. В случае если подобный документ существует, то он может вызвать громкую сенсацию. Но, к сожалению, ни подтвердить, ни опровергнуть этот факт не имеется возможности. В основных чертах содержание этой «мистической» бумаги сводится к следующему: США вступили во Вторую мировую войны главным образом лишь для того, чтобы захватить Вевельсбург, где, по их мнению, нацисты проводили разработки, которые могли сделать их непобедимыми. О подобной опасности США предупреждали многочисленные американские агенты, внедренные в масонские организации. Но после захвата замка американские войска не обнаружили там ничего, так как, видимо, немцы успели спрятать все свидетельства своих новых технологий. Подобные заявления очень напоминают газетную утку, но, с другой стороны, они являются прекрасной иллюстрацией того, что общественность жаждет видеть в Вевельсбурге не просто эзэсовский замок, а «культовое сооружение», место, покрытое завесой тайны.



Американские солдаты приближаются к взорванному Вевельсбургу



Южное крыло и восточная башня с замковым садом

Если говорить о серьезной исторической литературе, то в большинстве исторических исследований, касающихся истории Третьего рейха, подчеркивалось, что замок Вевельсбург имел для Гимmlера особое значение. Впрочем, только в единичных случаях предпринимались попытки разобраться в том, какое место этот замок занимал в структуре СС, равно как и понять, какое значение он имел для эсэсовской идеологии. Еще с начала 50-х годов XX века в околоисторической литературе стали мелькать упоминания о замке Вевельсбург, который получал самые различные характеристики: «эсэсовский монастырь», «орденский замок», «замок Грааля», «культовое место», «гимmlеровская Вальхалла», «центр мира». До конца 80-х годов фактически ни одному историку не удавалось приподнять завесу тайны, которая с ноября 1935 года по воле Гимmlера окутывала замок Вевельсбург. Характеристика Гимmlера, данная Вили Фришауэром в книге «Генрих Гимmlер – злой гений Третьего рейха», изображала рейхсфюрера СС как некий источник энергии, от которого якобы «подпитывался» неспособный родить ни одной самостоятельной идеи Гитлер. Подобные характеристики способствовали складыванию в исторической литературе образа Гимmlера как проявления абсолютного зла. В оккультной литературе Гимmlер изображался как некий «античеловек», «протодвойник» Гитлера, «сумрачное существо, порожденное ужасом и тьмой».

Именно из оккультной литературы в исторические исследования пришла мысль о том, что замок Вевельсбург и его «владелец» Генрих Гимmlер, были негативным отражением легенд о Круглом столе короля Артура. Именно по этой линии главу СС связали со сказаниями о Святом Граале и о копье Лонгина. Предположения, что Гимmlер имел отношение к пресловутому обществу «Туле», породили мифы о том, что именно по заказу его тайного руководства рейхсфюрер СС отдавал приказ проводить псевдонаучные исследования, кои, дескать, должны были применяться на практике. Именно в этом ключе трактовались усилия Гимmlера по «германизации» немецкой истории, а также его вера в реинкарнацию, переселение душ. Окрыленные мистическими фантазиями, многие историки писали о том, что Гимmlер считал себе новым воплощением то ли Генриха Льва, то ли Генриха I (Птицелова). Подобные сюжеты, в большин-

стве своем дополненные мифами и догадками, до сих пор господствуют в псевдоисторической литературе. Впрочем, это не отрицает самого факта веры Гиммлера в переселение душ. Хотя этот сюжет требует отдельного рассмотрения, детального и взвешенного.

Масла в огонь подлила изданная в 1978 году в Лондоне книга Джеймса Херберта «Копье». Он предложил новую трактовку истории «копья судьбы», которое якобы попало в руки Генриха Гиммлера, а в конце войны оказалось переправленным в Англию. По утверждению автора, оно до сих пор хранится у некоего мистера Гранта, который «создал новый Вевельсбург на побережье Северного Девона». В книге предложена откровенно фантастическая трактовка истории. Согласно Херберту, Гиммлер смог избежать смерти в 1945 году. Он перебрался вместе с драгоценной реликвией в Англию, где в качестве «Нового Парцифалья» председательствовал на многих оккультных собраниях. Согласно тому же самому автору, «в действительности» Гиммлер умер в 1967 году от рака. При этом легендарное общество «Туле» не прекратило своего существования, а «новый Вевельсбург» продолжил миссию «старого Вевельсбурга» (расположенного в Вестфалии) по «установлению нового священного порядка». Автор не стеснялся антисемитских высказываний, полагая, что главная задача «нового священного порядка» состояла в защите «копья судьбы», дабы то не попало в руки евреев. Как видим, данное «историческое» исследование являлось смесью дешевой фантастики и антисемитизма.

Через несколько лет после выхода книги «Копье» в Нью-Йорке был издан томик, который назывался «Черный Камелот». Уже из названия видно, что автор книги Дункан Кайл полагал, будто Вевельсбург был некоей проекцией замка Камелот, в котором во главе с королем Артуром заседали «рыцари Круглого стола». В книге была рассказана детективная история о противостоянии разведок в годы Второй мировой войны, которая закончилась разрушением Вевельсбурга в «страстную пятницу 1945 года». В этой книге только эрудированный историк мог отделить исторические факты от художественного вымысла. Упомянувшиеся выше книги как нельзя лучше характеризуют то обстоятельство, что уже в начале 1980-х годов они издавались карманным форматом в мягких обложках, то есть считались бульварным чтивом.



Генрих Гиммлер говорит с Германом Бартельсом. За спиной Бартельса виден Карл Мария Вилигут

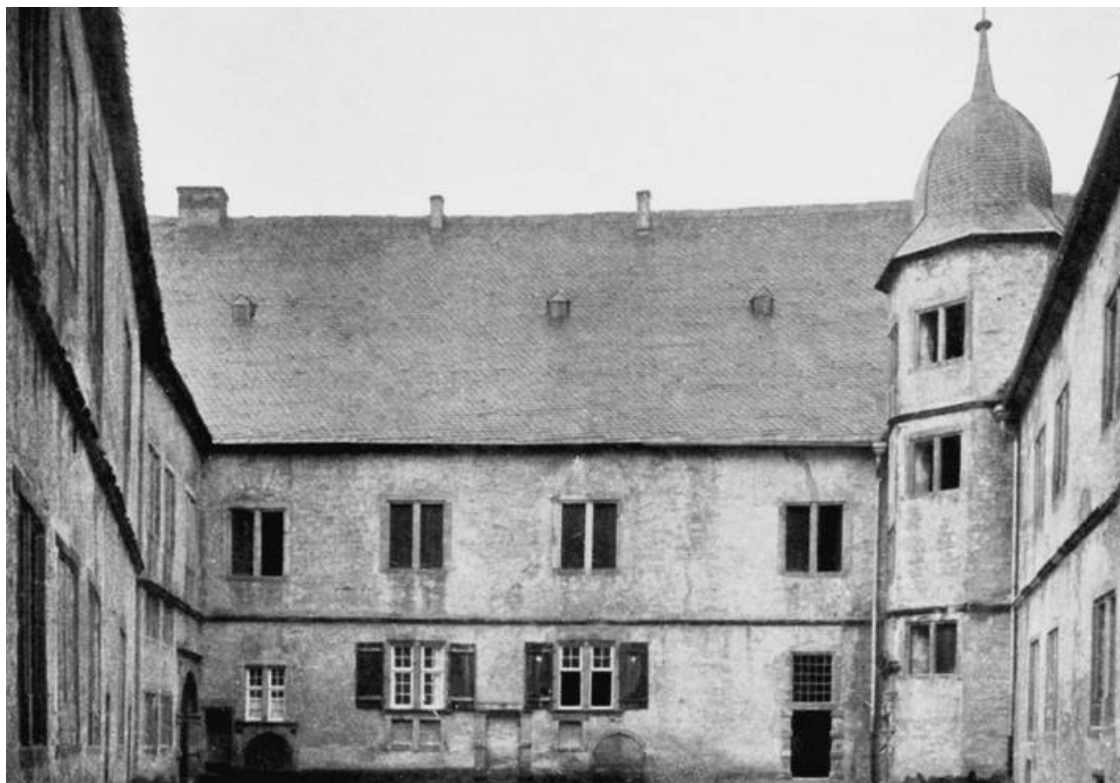
Впрочем, Вевельсбургу уделяли свое внимание не только дешевые фантасты. Постепенно эта тема стала проникать в историческую литературу. До начала 80-х годов знания о замке Вевельсбург в основном ограничивались выдумками англичан и ничем не подтвержденным утверждением Вили Фришауэра о том, что замок Вевельсбург являлся «мистической штаб-квартирой эсэсовского ордена». С этим тезисом были согласны исследователи истории СС Хайнц Хёне («Орден под знаком Мертвой головы») и Хайнер Лихтенштейн («Где заседал Гиммлер»). Для них не подлежало никакому сомнению, что замок Вевельсбург был духовным центром эсэсовского ордена, а его созданием лично руководил Генрих Гиммлер. Хёне небезосновательно указывал на то, что при выборе замка рейхсфюрер руководствовался древнегерманской сагой, в которой рассказывалось о битве в Вестфалии у березовой роши.

Первое исследование, посвященное собственно Вевельсбургу, увидело свет в 1982 году. Именно тогда был опубликован фундаментальный труд профессора Карла Хюзера «Вевельсбург с 1933 по 1945 год. Культовое сооружение и место террора». Многие годы считалось, что тему Вевельсбурга можно было полагать закрытой. Однако в 1998 году Стюарт Рассел и Йост Шнайдер выпустили книгу «Замок Генриха Гиммлера», в которой выразили принципиальное несогласие с позицией профессора Хюзера. Десятилетие спустя в Германии был опубликован объемный сборник, который назывался «СС, Гиммлер и Вевельсбург», составители которого попытались «секуляризировать» историю эсэсовского замка, представив его в качестве одного из многочисленных эсэсовских заведений. Эта тенденция была вполне объяснимой, так как ученые пытались противопоставить свои работы правым эзотерическим построениям, которые нашли свое выражение в книге Рудольфа Мунда и Герхарда фон Верфенштайна «Миф о черном солнце. Тайны Вевельсбурга». Для того чтобы разобраться в истинном предназначении этого эсэсовского замка, необходимо обратиться к истории.

Глава 1

Ранняя история замка

Трехбашенный, возведенный на высоком холме в стиле «везерского Ренессанса», замок Вевельсбург с начала XVII века считался символом бюренских земель (округ Бюрен). Предпринятые в 1924 году в окрестностях Вевельсбурга археологические раскопки подтвердили давно существовавшее предположение, что треугольное строение было возведено на месте старого саксонского замка Вальбург. Изъятые из земли находки, в том числе осколки керамики, не позволяли археологам установить точную дату строительства первого (саксонского) замка. Впрочем, для эсэсовских идеологов это обстоятельство не являлось сколько-нибудь серьезным препятствием. Они были свято уверены, что изначальный замок был заложен в 930 году, когда Генрих I вел оборонительные бои против венгров, или гуннов. Эта датировка косвенно подтверждается первым письменным преданием, в котором упоминается замок Вевельсбург. Этот документ принадлежал перу неизвестного немецкого летописца XII века. Сам документ назывался «*Annalista Saxo*». В нем утверждалось, что в 1123 году властолюбивый граф Фридрих фон Арнсберг повелел начать возведение замка на месте ранее разрушенного Вальбурга. Впрочем, после смерти графа восставшие местные крестьяне уничтожили недостроенный замок. Следующее сообщение, в котором упоминается Вевельсбург, датировано 1301 годом, то есть 177 лет спустя после разрушения прото-Вевельсбурга. Это был документ, который сообщал о покупке Вевельсбурга падерборнским епископом Отто фон Ритбергом. Замок, точнее каменный дом, построенный на месте разрушенного замка, был приобретен у графа фон Вальдэка. На протяжении многих веков замок был собственностью церкви, Падерборнской епархии. Лишь в 1589 году после того, как замок не раз закладывался и перезаклаживался архиепископом Теодором фон Фюрстенбергом, он окончательно перешел в собственность дворян фон Бюрена и фон Бренкена. Только после этого рядом со старым каменным домом было построено новое каменное здание.



Взгляд на южное крыло замка от северной башни (фото сделано около 1900 года)

Напоминающую нынешнюю форму (треугольник) замок приобрел в 1604–1607 годах, когда была одержана победа над «мятежной столицей Падерборном». Впрочем, три башни не смогли защитить их обитателей в 1646 году от тяжелых шведских орудий. Восстановление замка началось только несколько десятилетий спустя после окончания Тридцатилетней войны. Три угловые башни приобрели облик в стиле барокко в 1683 году.

С XVIII века замок выполнял функции второй резиденции падерборнских епископов, в качестве первой выступал замок Нойхаус. Со временем замок стал использоваться как здание для проживания сборщика налогов. Когда окружающие его земли в 1802 году перешли в собственность Пруссии, то замок пребывал в запустении. Во время войн замок был частично разрушен. Пиком этих разрушений стали события 13 января 1815 года, когда попавшая в северную башню молния вызвала огромный пожар. После него от башни остались лишь каменные стены толщиной два метра. В последующие сто лет Пруссия фактически не проявляла интереса к этому замку. Прусское правительство пыталось поддерживать в порядке лишь его южное крыло, которое было наиболее приближено к деревне, носившей то же самое название, что и замок, – Вевельсбург. В 1832 году после длительных переговоров замок был передан в пользование местному священнику. Это было компенсацией государства за недостающий в Вевельсбурге дом пастора. После этого уход за замком осуществлялся монахами из монастыря Бёддекен. Так длилось до тех пор, пока в Германии не прошла секуляризация. Но это не значило, что немецкое правительство и местные органы власти тут же принялись восстанавливать здание замка. Крыша над ним была отремонтирована только накануне Первой мировой войны, что позволило лишь приостановить его разрушение. Однако северная башня замка, так называемая Толстая башня, продолжала являть собой форменные руины.

Жизнь вернулась в Вевельсбург лишь в 1924 году. После многолетних усилий рационально применять строения доктор Фогель, член ландрата округа Бюрен, доложил региональному правительству, что замок Вевельсбург можно было использовать для организации

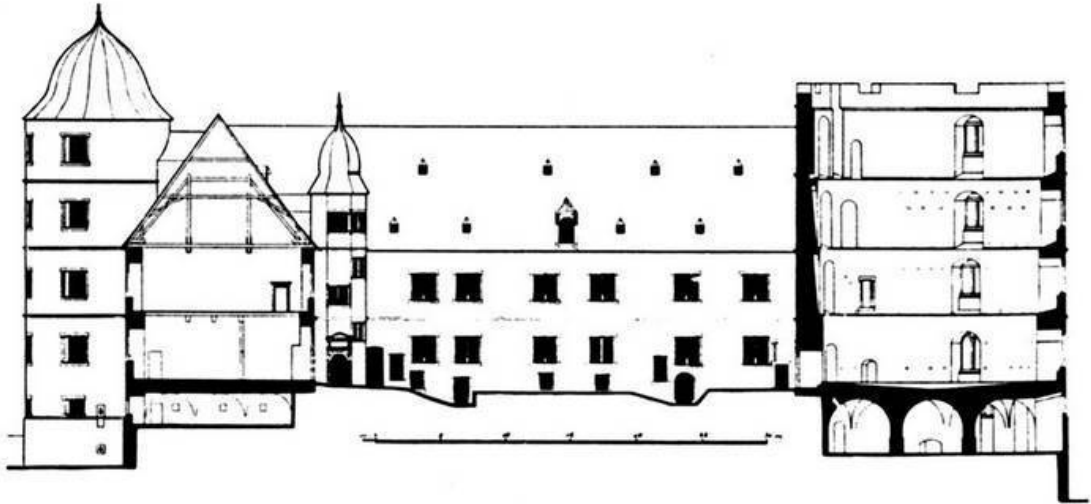
молодежных мероприятий. При этом предполагалось заключить долгосрочный договор с правительством Пруссии на аренду замка.



Гравюра 1630 года с изображением Вевельсбурга

Проходившие с конца января 1925 года переговоры закончились тем, что прусское правительство передало замок не в аренду, а во владение местным властям. Кроме права на владение власти округа Бюрен так же получили денежную компенсацию в размере 10 тысяч рейхс-

марок, которые должны были быть направлены на ремонт Вевельсбурга. При этом прусское правительство оставляло за собой право использовать часть замка («в прежнем объеме») в качестве квартиры для местного священника. В дальнейшем местные власти обязывались поддерживать замок в соответствии с нормами охраны исторических памятников. Кроме этого все перестройки, изменения и расширения в замке, равно как отвод земель на склонах холма, должны были проводиться только с разрешения земельного правительства. Эти обстоятельства являются немаловажными хотя бы потому, что они сыграли немалую роль в процессе передачи замка в собственность СС, а также во время перепланировки Вевельсбурга.



Чертеж замка с восточной стороны. Масштаб 1:600. Выполнен в 1907 году



Чертеж замка с северной стороны. Масштаб 1:600. Выполнен в 1907 году

В силу того что местные власти округа Бюрен имели хорошие связи с земельным правительством, реставрация замка началась много раньше, чем сам замок был передан в собственность ландрату. Первые работы начались уже в июле 1924 года. Прежде всего предполагалось обновить двускатную крышу замка, а также освободить подвалы замка от накопившегося там за долгие годы мусора. Планировалось, что в подвалах будет располагаться краеведческий музей. Кроме этого зимой 1924–1925 годов в полуразрушенной северной башне на первом этаже, который возвышался на 10 метров над уровнем подвала, был создан вместительный зал, рассчитанный на 500 человек. Там же была установлена сцена.

WEWELSBURG

im Kreise Büren.



Althistorische Burg größte Bergfeste Westfalens.
Ehemal. fürstbischöfl. Residenz. Jugendherberge
mit 60 Betten, großer Rittersaal für Tagungen.
Heimatmuseum, Burgrestauration.

Eintrittspreise für die Besichtigung der Burg und
des Museums:

für Erwachsene	0,50 Mk.
für Kinder u. Jugendliche	0,25 Mk.
für Vereine und Gesell- schaften je Person	0,25 Mk.

Mitglieder des Burgvereins haben bei Vorzeigen der Mitglieds-
karte freien Zutritt. (Die Mitgliedskarte kostet jährlich 3 Mk.)

Sonntags - Fahrkarten von Paderborn und Büren.

Die Wewelsburg gehört zu den beliebtesten Zielpunkten für
Schulwanderungen. Bei vorheriger Anmeldung (Tel. Wewels-
burg 17) besteht die Möglichkeit guter und billiger Verpflegung.
Rings um Wewelsburg ausgedehnte Waldungen. $\frac{1}{2}$ Stunde
Fußweg zum ehemaligen Kloster Büddeken und zur Meinolfus-
kapelle. Vom Bahnhof Wewelsburg bis zur Burg knapp
 $\frac{1}{2}$ Stunde zu gehen.

Рекламная листовка конца 20-х годов, которая приглашает посетить Вевельсбург как туристический объект

Местные власти отнеслись к делу восстановления замка отнюдь не формально. Летом 1924 года ими было инициировано создание «Союза по сохранению замка Вевельсбург». Эта инициатива нашла живой отклик у местных жителей, которые были готовы помочь восстановлению замка как деньгами, так вещами и собственным трудом. Именно это обстоятельство позволило в течение последующих лет привести строение в порядок. Работы по восстановлению замка продвигались настолько быстро, что краеведческий музей в его подвалах был открыт на праздник Троицы, 31 мая 1925 года. На этом мероприятии присутствовало фактически все местное население. По мере того как велись работы, было принято решение открыть в восточном крыле молодежную турбазу, рассчитанную на 30 человек. В последующем она неоднократно расширялась. Несколько лет спустя она могла принять уже 100 человек. Кроме этого в том же самом восточном крыле была построена квартира для сторожа замка. В юго-западной башне замка, а также в части примыкавших к ней южном и западном крыле была создана «безалкогольная замковая экономия» – кухня, которой заведовал сторож.

Wewelsburg

im Kreise Büren.



Althistorische Burg, grösste Burgfeste Westfalens, Ehemalige fürstbischöfl. Residenz **Jugendherberge** mit 60 Betten, grosser **Rittersaal** für Tagungen. **Heimatmuseum, Burgrestauration.**

Eintrittspreise für die Besichtigung der Burg und des Museums:

für Erwachsene	0,30 Mk.
für Kinder und Jugendliche	0,25 Mk.
für Vereine und Gesellschaften je Person	0,25 Mk.

Mitglieder des Burgvereins haben bei Vorzeigen der Mitgliedskarten freien Zutritt. (Die Mitgliedskarte kostet jährl. 3 Mk.) **Sonntagsfahrkarten** von Paderborn, Büren u. Brilon.

Rings um Wewelsburg ausgedehnte waldungen. Eine halbe Stunde Fussweg zum ehemaligen Kloster Bötdecken und zur Meinolfuskapelle.

Vom Bahnhof Wewelsburg bis zur Burg knapp eine viertel Stunde zu gehen.

Рекламная листовка конца 20-х годов, которая приглашает посетить Вевельсбург как туристический объект

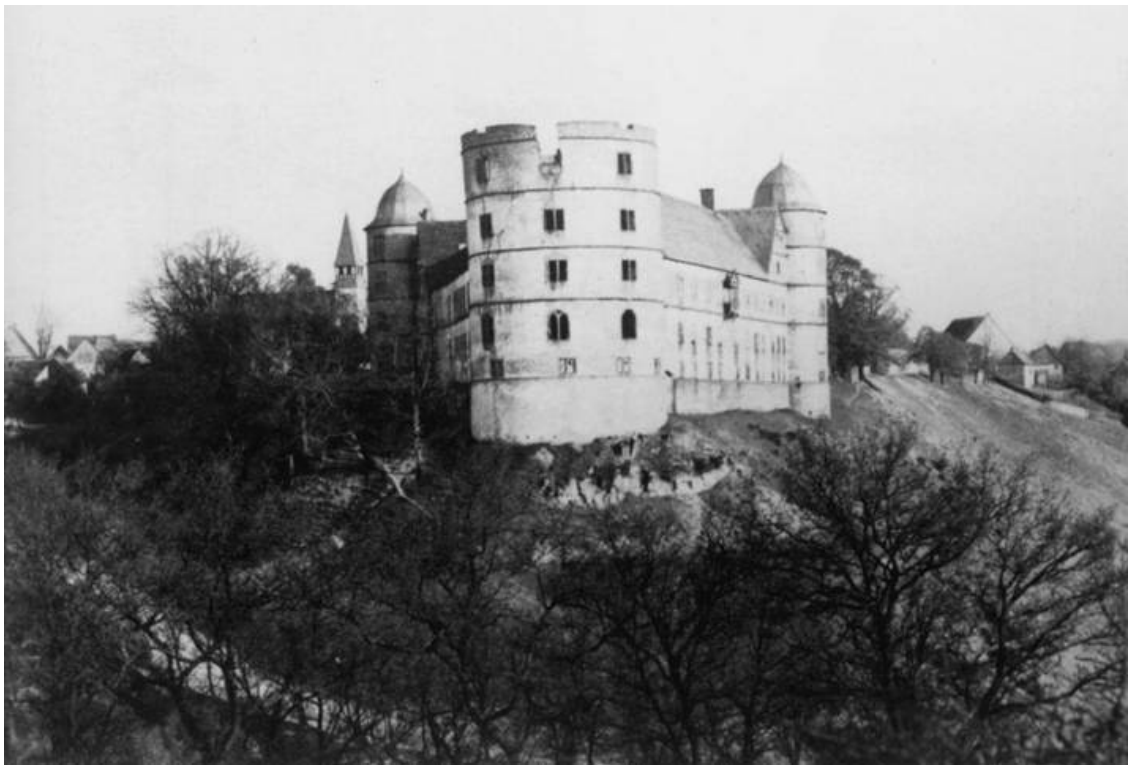


Западная и восточная башни в запущенном состоянии. Фото 1920 года

После того как разразился мировой кризис, настроение местного населения изменилось в корне. Многие полагали, что финансовые траты на замок были непростительной роскошью. Аналогичное мнение стало все чаще и чаще высказываться представителями местных властей. Предлагалось даже полностью приостановить все работы в Вевельсбурге. Летом 1932 года крайстаг даже отказался выделить субсидию в размере 12 тысяч марок, которые должны были быть направлены на консервацию северной башни. Работникам, которые осуществляли

реставрационные работы, пришлось обращаться в Минден, в земельное правительство. В итоге было указано на условия передачи замка в собственность, предполагавшие сохранение его как исторического памятника.

Чтобы хоть как-то погасить часть издержек на текущее содержание замка, в конце 1932 года ландрат направил в Вевельсбург приблизительно 70 человек из состава Добровольной трудовой службы. Это были безработные, которые в качестве «рабочих чрезвычайного положения» должны были прокладывать линии коммуникаций между Вевельсбургом и Аденом. Некоторое время спустя местные власти решили расширить данную практику. 5 мая 1933 года было принято решение использовать свободный этаж западного крыла в качестве лагеря для постоя Добровольной трудовой службы, который был рассчитан на 214 человек. Поначалу переговоры с соответствующими органами региональной власти, в которых принимал участие начальник окружного управления Эйнхаузен, проходили достаточно успешно. Однако они потерпели неудачу, когда в сентябре 1933 года районный архитектор Брайтхаупт представил планы перепланировки здания.



Вид на замок со стороны северной башни. Фото 1884 года

Последние добровольные рабочие покинули замок 14 сентября 1933 года. Показательно, что неделю ранее из Миндена пришло распоряжение «относительно лагеря трудовой повинности». В распоряжении говорилось: «В нынешних краях не имеется никакого лагеря. Для этого мог бы быть использован замок Вевельсбург. Хотя имеется возможность, что в замке Вевельсбург будет находиться школа руководящих кадров. Окончательно данный вопрос будет урегулирован, скорее всего, к весне 1934 года».

Однако вопрос был решен значительно раньше, нежели то предполагали местные власти. 3 ноября 1933 года старый замок посетил Генрих Гиммлер. Несмотря на то что этот визит был во многом случайным, глава СС сразу же решил, что в Вевельсбурге будет располагаться Имперское училище руководящих кадров СС.

Глава 2

Имперское училище руководящих кадров СС

СС, «охранные отряды» национал-социалистической партии, развились в самостоятельную структуру из подразделения личной охраны Адольфа Гитлера. Даже когда СС становились разветвленной организацией, они сохранили дух, который был присущ небольшому некогда отряду охранников. В первую очередь это касалось безусловного повиновения фюреру и сохранение верности, что было отражено уже в эсэсовском девизе: «Моя честь – моя верность». Когда 6 января 1929 года рейхсфюрером СС был назначен молодой Генрих Гиммлер, то он добавил к этим двум качествам третью отличительную черту эсэсовца. Это был умозрительный образ служащих СС как расовой элиты национал-социалистического движения. Сам же Гиммлер стал мыслить «охранные отряды» не как вспомогательное подразделение, а как «солдатский орден людей нордического происхождения и связанную клятвой общность их родов». При этом охрану Гитлера и других высокопоставленных национал-социалистов рейхсфюрер СС считал не самой главной задачей, полагая, что таковой является «сохранение национал-социалистического мировоззрения» в целом. По его мысли, СС должны были стать главным оружием борьбы против «еврейско-большевистских недолудей», которые якобы на протяжении столетий пытались извести «арийцев» и их «хорошую кровь».



Генрих Гиммлер на пути из охотничьего домика в Вевельсбург 1935 год

При своем причудливо-наивном восприятии истории, которое было близко к фантастике, Гиммлер видел «нордическую кровь» не просто как некую физиологическую или биологическую субстанцию, а как «единственно необходимую предпосылку для развития культуры и достижения величия». Поэтому он хотел оградить «нордическую кровь» от каких-либо «опасностей». Именно по этой причине СС должны были служить только одной цели – «выздоровлению и сохранению находящейся под угрозой крови». Для выполнения этой двойной задачи

(«выздоровление и сохранение») Генрих Гиммлер создал в составе СС несколько специальных структур.

В 1931 году была создана Служба безопасности рейхсфюрера СС (СД), руководство которой было поручено бывшему морскому офицеру Рейнхардту Гейдриху. СД должна была заниматься последовательным искоренением всех потенциальных противников «нордической крови», то есть осуществлять «отрицательный отбор». «Положительный отбор» было поручено проводить созданному в том же году Расовому управлению СС. Это управление должно было отвечать за «сохранение хорошей с расовой и наследственной точки зрения крови». Главой Расового управления СС Генрих Гиммлер сделал руководителя аграрного сектора в имперском руководстве НСДАП Вальтера Дарре, который в Третьем рейхе стал Имперским руководителем крестьян. Но на тот момент Вальтер Дарре был всего лишь «провозвестником и выразителем идеи “крови и почвы”». В сфере деятельности Расового управления СС сразу же оказалась обработка заявлений на бракосочетание от членов СС. Дело в том, что 31 декабря 1931 года Генрих Гиммлер подписал специальный указ, согласно которому все члены СС, желающие вступить в брак, должны были написать специальное заявление, а также представить в Расовое управление свою родословную и родословную невесты. Кроме этого Расовое управление должно было содействовать выработке особой эсэсовской идеологии и мировоззренческому обучению служащих СС. В основе создаваемой идеологии должен был лежать тезис о «расе и поселении», который был хорошо знаком как Гиммлеру, так и Дарре по временам пребывания в молодежных националистических организациях Веймарской республики. Этот тезис оказался настолько важным для идеологии «черного ордена», что некоторое время спустя Расовое управление СС было переименовано в Управление СС по вопросам расы и поселений. Впрочем, этот момент не имеет никакого отношения к теме нашего повествования.



Внутренний двор и северная башня в 1930 году

Принимая во внимание стремительный рост СС в период с 1930-го по 1933 год, Генрих Гиммлер стремился обеспечить унифицированное идеологическое воспитание всех офицеров «охранных отрядов». Для этого сразу же после прихода к власти правительства Гитлера доктору Хорсту Рехенбаху было поручено заняться созданием Имперского училища руководящих кадров СС. Скажем несколько слов об этом персонаже. Хорст Рехенбах родился в 1895 году в Страсбурге в семье кадрового военного. Его отец был майором рейхсвера. Рехенбах сам хотел стать офицером, но, подобно Гиммлеру и Дарре, после войны стал изучать сельское хозяйство.

Его карьера была несколько удачней, нежели у этих эсэсовских командиров, так как в 1927 году Рехенбах преподавал основы сельского хозяйства в военном училище Эрфурта. Однако в 1932 году он оставляет службу и перебирается в Берлин, чтобы полностью посвятить себя созданию Управления СС по вопросам расы и поселений. Летом 1933 года Хорст Рехенбах занимал одновременно две должности. Он был начальником отдела в штабе Имперского руководителя крестьян и возглавлял один из секторов Управления СС по вопросам расы и поселений. Это совмещение должностей продолжалось до тех пор, пока в 1938 году между Гиммлером и Дарре не произошел конфликт, результатом которого стало смещение Дарре с должности начальника Главного управления СС по вопросам расы и поселений (РуСХА). По крайней мере, во время переговоров о Вевельсбурге Рехенбах формально являлся представителем и Гиммлера, и Дарре.

Не осталось ни одного точного документального свидетельства относительно того, можно ли трактовать намерение Гиммлера создать Имперское училище руководящих кадров СС как еще один шаг к отделению от СА. В любом случае впервые Гиммлер заговорил об этой идее еще в 1931 году, предполагая осуществлять планомерное «воспитание офицеров СС на мировоззренческой основе». Более интересным кажется вопрос, почему Гиммлер и Дарре в связи с запланированным созданием Имперского училища обеспокоились именно вестфальскими замками? Ответ на него можно найти в итогах партийных выборов, которые проходили в начале 1933 года в Вестфалии (точнее, в ее области Липпе). Здесь результаты позволили говорить руководству НСДАП о «победоносном прорыве» Гитлера на пути к посту рейхсканцлера.



Вид на замок Вевельсбург с восточной стороны. Фото 1930 года



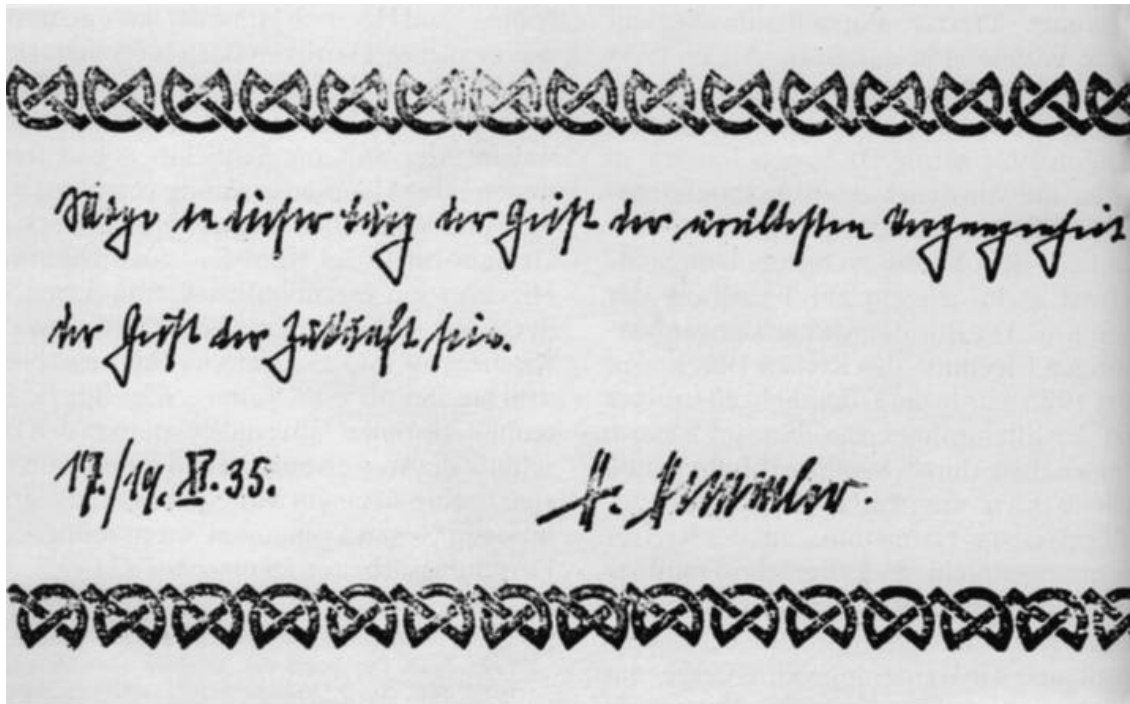
Гитлер и Гиммлер в Грефенбурге (январь 1933 года)

Как известно, 4 января 1933 года в доме банкира Курта фон Шрёдера Гитлер вел тайные переговоры с бывшим рейхсканцлером Германии фон Папеном. Вечером того же дня Гитлер в сопровождении Рудольфа Гесса и Генриха Гиммлера принял участие в митингах, которые в рамках выборов в ландтаг проходили в Бёсингфельде и Детмольде. Не исключено, что именно это обстоятельство предопределило исход выборов, которые закончились победой национал-социалистов. Во время визита в эти вестфальские города Гитлера сопровождал также директор Мюнстерского архива Генрих Гласмайер. Этот директор «Объединенных дворянских архивов Вестфалии» и издатель «Вестфальского дворянского вестника» в свое время примыкал к правому крылу партии Центра. Однако в начале 1932 года Гласмайер перешел в НСДАП, так как считал Гитлера «спасителем Европы от большевистского хаоса». Некоторое время спустя этот историк занимал неплохую должность в руководстве местным гау национал-социалистической партии. По поручению гауляйтера Альфреда Майера он 5 января 1933 года сопровождал фюрера и его свиту в Грефенбург – замок, который располагался в нескольких километрах от границы области Липпе. Гости оказались поражены гостеприимством хозяина замка Адольфа Эйнхаузена (члена НСДАП с 1 сентября 1931 года) и его жены. Позже заведующий Имперским отделом печати при партийном руководстве Отто Дитрих мечтательно вспоминал о вечере, проведенном в этом замке: «В полночь или даже несколько попозже мы окунулись в идиллию нашего замка... Когда машины скучились у въезда в замок, чьи стены, оббитые плющом, производили самое романтическое впечатление, нас встретили радушный хозяин и его супруга. Мы провели несколько тихих, спокойных часов перед мерцающим огнем камина».

Греясь у камина замка Грефенбург, Генрих Гиммлер впервые высказал мысль о том, что для Расового управления СС, возможно, потребуется замок, расположенный в «землях Германа Херускера»². Более отчетливые формы эта идея приобрела 6 января 1933 года, когда по

² Херускер Герман – вождь германских племен, который смог разбить римлян.

приглашению Гласмайера рейхсфюрер совершил поездку к памятнику Арминию (Герману), который был установлен на краю Тевтобургского леса. После этого и Гласмайер, и Эйнхаузен предприняли все возможное, чтобы помочь Гиммлеру с реализацией его проекта. Поначалу барон Эйнхаузен присмотрел два объекта, которые располагались в окрестностях Гrefенбурга. Одним из них был замок Ольденбург, запущенное строение, в котором постоянно пребывала семья Эйнхаузена. Вторым объектом был замок Шваленбург, владелица которого, графиня фон Липпе, была не прочь сдать его в аренду. В то же самое время по предложению Гласмайера к поиску подходящего замка для Генриха Гиммлера был подключен компетентный специалист, которого звали Герман Бартельс.



Автограф Гиммлера, сделанный 17 ноября 1935 года в специальном журнале для посетителей Вевельсбурга. Запись гласит: «Желаю, чтобы в этом замке дух древнейшего прошлого стал духом будущего»

Бартельс был ровесником рейхсфюрера СС, он родился в 1900 году в Миндене, там же успешно окончил строительное училище, после чего в 1921 году вошел в состав Вестфальского управления охраны памятников культуры и истории. К его сфере деятельности относились работы по реставрации и сохранению многочисленных замков Вестфалии. Несмотря на то что в чиновничьем аппарате Бартельс занимал очень скромную должность технического референта, он самостоятельно руководил восстановлением замков Рамсдорф и Беферунген. Его карьеру нельзя было назвать успешной, так как в начале 1933 года местные органы власти отказали Бартельсу в повышении до уровня «земельного архитектора». Но мечтательный реставратор не был слишком сильно огорчен, в своих фантазиях он уже видел себя сделавшим карьеру по линии национал-социалистической партии, в которую вступил 1 сентября 1932 года.

Со временем его планы стали сбываться. Летом 1933 года земельное правительство, невзирая на протесты начальства Бартельса, по просьбе гауляйтера Майера предоставило специалиста «полностью в распоряжение [национал-социалистического] движения». С этого момента Бартельс стал «экспертом по вопросам изобразительного искусства» при местной организации НСДАП. Его главная задача состояла в том, чтобы «приводить в порядок старые

памятники культуры, расположенные на территории гау, после чего предоставлять их движению».

Спустя несколько месяцев после того, как Бартельс занял новую должность, он опубликовал в журнале «Вестфалия» статью, которая называлась «Новое время и старые замки». В ней он без стеснений превозносил свои успехи, а также пел дифирамбы «победоносному шествию новой Германии» и «национал-социалистическому движению, которое придерживается мысли о том, что культура может быть живой только в местах своего возникновения». В этой же статье он высказал мысль о том, что национал-социалисты должны были обучать руководящие кадры партии в «покинутых замках», что стало бы стимулом к их реставрации и восстановлению. Именно в этих условиях он был назначен личным консультантом рейхсфюрера СС, который намеревался найти подходящий замок.



Гиммлер среди партийных чиновников гау Вестфалия-Север



Замок Вевельсбург накануне передачи СС. Фото 1933 года

Поначалу руководство СС обратило внимание на замок Шваленбург. Переговоры о возможности его приобретения шли некоторое время вполне успешно. По крайней мере, 16 августа 1933 года Рехенбах направил письмо капитану Манфреду фон Кнобельсдорфу, свояку Вальтера Дарре, в котором задавал вопрос: был ли готов капитан в рамках своей службы в СС принять на себя дела замка? Кнобельсдорф ответил принципиальным согласием. Казалось, что дела с руководством Управления СС по вопросам расы и поселений были улажены. Однако

некоторое время спустя к Кнобельсдорфу вновь пришло письмо. В нем говорилось: «Доводим до Вашего сведения, что рейхсфюрер СС отказался заключать договор на пользование и управление замком Шваленбург, так как его нынешняя владелица высказала дополнительные требования, которые считаются неприемлемыми. В течение сентября в Вестфалии будет найден новый замок, о чем Вам будет сообщено отдельно. По поручению начальника Управления СС по вопросам расы и поселений Рехенбах».

Когда с этим документом случайно ознакомился Генрих Бартельс, то он вспомнил о беседе с Генрихом Гиммлером, которая происходила в «биваке СС» во время проведения партийного съезда НСДАП в Нюрнберге. Тогда в беседе принимал участие также Эйнхаузен со своей супругой, которые заявили рейхсфюреру СС, что графиня фон Липпе не хотела, чтобы над Шваленбургом «развевалось знамя со свастикой». Кроме того, Бартельс добавил, что сам замок не был оригинальным по своей конструкции, а потому являлся «небольшой потерей». После этого Бартельс по приказу Гиммлера осмотрел несколько вестфальских замков, в том числе и Вевельсбург.

3 ноября 1933 года Генрих Гиммлер впервые увидел Вевельсбург. Экскурсию по его окрестностям провела Ютта фон Эйнхаузен. Рейхсфюрер СС оказался настолько впечатленным, что вечером того же дня поручил Бартельсу приступить к разработке плана реконструкции замка, а также составлению предварительной сметы расходов. Тому же Бартельсу было поручено согласовать все документы с местными властями. Непосредственно после этого газета «Бюренер цайтунг» опубликовала заметку, в которой сообщалось о предстоящей реконструкции замка Вевельсбург. В ней было написано: «Бюрен. 6 ноября рейхсфюрер СС Гиммлер в Бюрене и в Вевельсбурге. В пятницу рейхсфюрер СС Гиммлер в сопровождении начальника окружного управления Эйнхаузена и баронессы Эйнхаузен, а также оберфюрера СС Хайсмэйера (Мюнстер) и трех господ из штаба рейхсфюрера посетил замок Вевельсбург. Визит проходил под патронатом советника ландтага барона Золемахера. После подробного осмотра замка, краеведческого музея и северной башни, в которой вновь начались восстановительные работы, делегация направилась в Бюрен, где продолжила беседу в здании ландрата. Замок Вевельсбург является один из предположительных мест, где, возможно, будет размещаться Имперское училище руководящих кадров. Для общины Вевельсбурга создание Имперского училища СС было бы хорошим подспорьем, поскольку это не только дало бы работу, но и содействовало бы сохранению на долгие времена монументального сооружения».

Советник ландтага Золемахер ожидал, что СС проведут реконструкцию Вевельсбурга в полном соответствии с нормами, предъявляемыми к охране исторических памятников, но при этом местный бюджет не будет нести никаких дополнительных обременений. Кроме того, планировалось, что работу получают жители прилегающих к замку деревень. Но при этом Золемахер не намеревался продавать замок СС. 31 октября 1933 года он выразил свою позицию, которая сводилась к тому, что замок предполагалось передать лишь в условное пользование. Формальным поводом для отказа продавать замок служил располагавшийся в нем краеведческий музей, который, по словам Золемахера, «полюбился местным жителям, став одним из символов округа Бюрен». Гиммлера отнюдь не устраивала перспектива арендовать (хоть и за условную сумму) замок. Он рассчитывал получить в собственность не только весь замок, замковый сад, но и территорию холма, на котором располагался Вевельсбург. Все это означало, что местным властям надо было закрыть молодежную туристическую базу, а также подыскивать новое помещение для краеведческого музея. Требования Гиммлера выводили ландрата на решение трех существенных проблем. Во-первых, необходимо было урегулировать вопрос с прусскими властями относительно того, что священнику, проживавшему в замке, должно было быть предоставлено новое место жительства. Как мы помним, это было обязательным условием передачи замка в собственность местным властям. Во-вторых, урегулирование вопроса о замковом холме с местной общиной. В-третьих, предоставление нового места работы смотри-

телю замка, который занимал эту должность с 1925 года. Ситуацию осложняло то, что смотритель замка был инвалидом Первой мировой войны, а потому мог выполнять отнюдь не всякую работу.

В качестве запасного варианта для жилища священника было решено использовать мансарду бывшей женской школы, которая располагалась непосредственно за зданием церкви. По приблизительным оценкам, переоборудование всей школы оценивалось в 10 тысяч рейхсмарок, при этом суммы в 1200 рейхсмарок должно было вполне хватить на переделку мансарды в новое жилище священника. После этого зимой 1933–1934 годов начались переговоры с начальником окружного управления в Миндене как с представителем прусского правительства. В ответ на предложения СС возместить все финансовые издержки было заявлено о возможности уступить территорию замка Вевельсбург и земли холма, на котором он был построен. Но при этом власти Бюрена пожелали, чтобы эсэсовское руководство также оплатило работы по созданию сада при бывшей женской школе, что должно было стать возмещением священнику за утрату огорода, который он имел на замковой территории. После этого начальник окружного управления стал вести отдельные переговоры с викарным епископом и соответствующим министерством.

Здесь в дело вмешались обстоятельства. Дело в том, что 88-летний священник Йоханнес Пеппельбом умер 2 января 1934 году. Неделю спустя викарный епископ заявил, что не имеет никаких возражений относительно того, что следующий священник будет проживать в новом жилище. После того как был принципиально урегулирован данный вопрос, более ничто не мешало ведению переговоров между властями округа Бюрен и представителями СС. 23 января в Вевельсбург прибыл Вильгельм Зауре. Он был не только эсэсовским офицером, представляющим интересы Управления по вопросам расы и поселений, но и членом земельного суда, а также начальником юридического отдела в штабе Вальтера Дарре как Имперского руководителя крестьян. Этот происходивший из Ратглара эсэовец был «крестным отцом» Закона «О наследуемых крестьянских дворах». За разработку данного законопроекта он был представлен 15 января 1934 года Гиммлером к званию оберштурмфюрера. В качестве отправной точки переговоров рассматривался один из проектов договора найма, хотя сами СС были ориентированы исключительно на приобретение Вевельсбурга в собственность.

С финансовой точки зрения ландрат пошел на значительные финансовые уступки СС. Кроме всего прочего, даже было решено трудоустроить смотрителя замка, от чего отказалось руководство «охранных отрядов». В какой-то момент в переговорах стали участвовать представители НСДАП. Дело в том, что законом от 1 декабря 1934 года только национал-социалистическая партия получила статус юридического лица, которое могло представлять интересы своих подразделений и государства. Впрочем, ситуация была исправлена 20 июля 1934 года, когда СС были превращены в самостоятельное подразделение национал-социалистической партии. Это не давало СС финансовой самостоятельности, но значительно облегчило переговоры с ландратом, так как правом ведения переговоров по финансовым и имущественным вопросам от лица НСДАП обладал лишь имперский казначей, который почти постоянно пребывал в Мюнхене. По требованию Зауре ландрат составил проект договора, который вызвал немалое возмущение у руководства СС. Судя по всему, договор носил типовой характер, без привязки к политической ситуации в Германии. Только этим можно объяснить, что в § 11 «Прекращение арендных отношений» имелся подпункт, который гласил следующее: «Договор аренды теряет силу в случае, если Национал-социалистическая рабочая партия Германии утратит свой статус или же будет принят закон, согласно которому она будет запрещена». Принимая во внимание тот факт, что в договоре предусматривалась возможность долгосрочной аренды (100 лет) за символическую плату в 1 рейхсмарку в год, вряд ли стоит предполагать, что местные власти округа Бюрен намеревались вызвать некий политический скандал.



Гиммлер во время начала восстановительных работ в Вевельсбурге

1 февраля 1934 года Золемахер направил текст договора вместе с комментариями Зауре, высказав пожелание заключить его как можно быстрее, так как в замке уже начались строительные работы. Однако даже спустя несколько недель он не получил никакого ответа. Только из курсировавших слухов он узнал, что и в Управлении СС по вопросам расы и поселений, и лично Генрих Гиммлер были очень недовольны предложенным вариантом договора. Лишь к марту 1934 года представители рейхсфюрера СС заявили о том, что отказываются подписывать данный договор, так как он «оскорблял их национал-социалистические чувства». После этого в качестве третейского судьи попытался выступить барон Эйнхаузен. Только после этого Золемахер составил новый проект договора, в котором отказался от «оскорбительных формулировок», сохранив при этом условную арендную плату в 1 рейхсмарку, равно как и сам срок аренды.

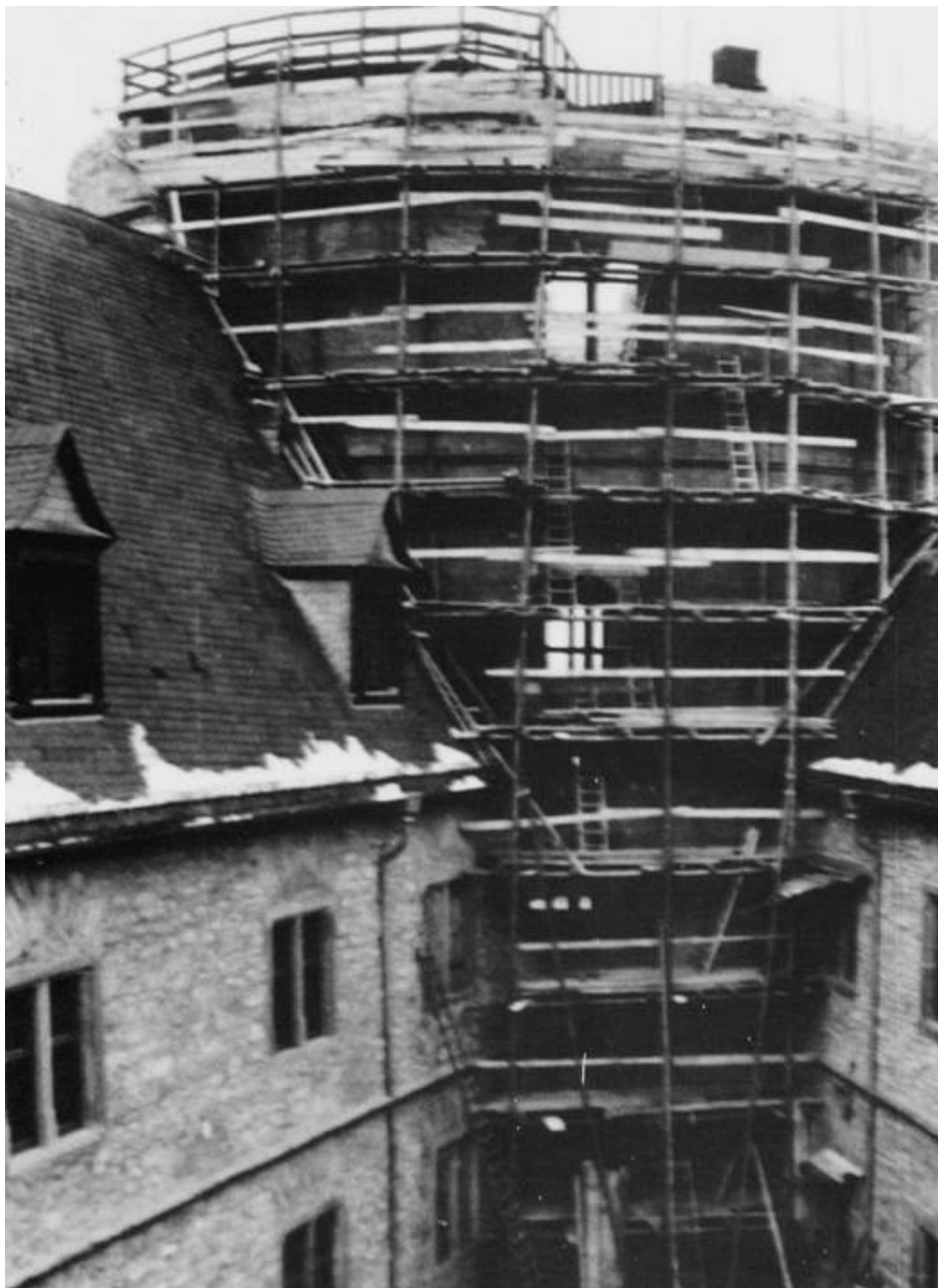
Новый проект договора, скорее всего, был предварительно рассмотрен новым комендантом замка Кнобельсдорфом, а также предварительно прошел правовую экспертизу у советника Герхарда Боммеля из Вестфальского провинциального управления. Боммель, который был не только служащим СС, но и председателем фракции национал-социалистов городского совета Мюнстера, составил принципиально новый проект договора, который был представлен Кнобельсдорфу и властям округа Бюрен в июне 1934 года. Тем не менее, 12 июня в телефонном разговоре Боммель и Кнобельсдорф попросили на время отложить рассмотрение данного проекта договора. Буквально полторы недели спустя после подавления «путча Рёма», Генрих Гиммлер, значительно укрепивший свои политические позиции, лично принял участие в обсуждении договора. Он потребовал внести некоторые изменения в его третий вариант, что было незамедлительно сделано. 27 июля власти Бюрена со своей стороны подписали договор. Между тем прошло более двух месяцев, прежде чем 11 октября из Мюнхена пришла телеграмма: «Договор аренды замка Вевельсбург подписан. Имперский казначей Шварц».

Причины подобного длительного подписания и утверждения договора со стороны СС и НСДАП, остаются до сих пор непонятными. Возможно, их можно было списать на бюрократический стиль работы Имперского казначея. Поскольку неизвестно, когда договор был подписан Гиммлером, то сложно установить, в какое время он был передан на утверждение Имперскому

казначею Шварцу. Однозначно можно было утверждать лишь одно – руководство Управления СС по вопросам расы и поселений было прямо заинтересовано в скорейшем подписании договора. Это объяснялось хотя бы непрекращавшимся конфликтом между Бартельсом и Золемахером.

Генрих Гиммлер с самого начала решил, что реконструкцией замка будет заниматься рекомендованный ему Гласмайером как «талантливый реставратор» Герман Бартельс. Кроме всего прочего, Бартельс был убежденным национал-социалистом, что окончательно уверило рейхсфюрера СС в правильности его выбора. К тому времени, когда Гиммлер впервые увидел Вевельсбург, структурами Добровольной трудовой службы уже был подготовлен план реконструкции замка. В итоге в распоряжении Бартельса оказались строительные чертежи, общий план, «разрезы» строений. Бартельс энергично принялся за дело. Совместно с местным архитектором Брайтхауптом, который составил предварительную смету расходов на реконструкцию замка, Бартельс оперативно составил план переделки Вевельсбурга, который в середине декабря 1933 года был направлен Гиммлеру в Мюнхен.

План предусматривал реконструкцию только западного и южного крыла замка, а также связывающей их юго-западной башни. В нем, кроме жилых помещений и специальных апартаментов для Гиммлера, было предусмотрено создание помещения для коменданта замка, зала для торжественных собраний, библиотеки, нескольких небольших комнатушек для «учащихся», жилых помещений для персонала, хозяйственных помещений. Но при этом в проекте не было даже намека на учебные аудитории.



Взгляд на северную башню и внутренний двор из южного крыла дворца

Предварительная смета расходов, составленная с учетом минимальных затрат на ремонт, который должен был осуществляться силами привлеченных кадров из Добровольной трудовой службы, насчитывала 93 258 рейхсмарок. Впрочем, данный вариант не устроил Гимmlера, а потому была составлена новая смета, которая предусматривала более обширные строительные и реставрационные работы. Эта смета на 145 тысяч рейхсмарок была представлена рейхсфюреру СС в марте 1934 года. 26 марта 1934 года в Вевельсбурге прошло специальное выездное

совещание, которым руководил гауляйтер Майер. На совещании было решено утвердить вторую, более затратную смету расходов. На том же самом совещании до сведения всех присутствовавших было доведено, что Генрих Гиммлер планировал поручить все работы по реконструкции замка Герману Бартельсу.

Это решение вызвало недовольство Золемахера, который полагал, что всеми строительными работами будет заведовать именно он. Это и предопределило конфликт между Бартельсом и Золемахером. Сам Золемахер еще в ноябре 1933 года, то есть почти сразу же после визита Гиммлера в Вевельсбург, направил письмо начальнику окружного управления, в котором сообщал: «По мнению районных властей, составление общего плана реконструкции замка, который надлежит составить до начала отделочных работ, было бы целесообразно поручить эксперту в области строительства замков – Бодо Эбхардту».

Бодо Эбхардт (1865–1945) еще до начала Первой мировой войны считался в Германии одним из лучших реставраторов замков. В 20-е годы он прекратил культивировать в архитектуре стиль, присущий эпохе правления кайзера Вильгельма II, во многих случаях выступая против подобных стилистических моментов. Однако в случае с Вевельсбургом Эбхардт с подачи Золемахера планировал сохранить прежнюю обстановку. Напротив, проект Бартельса, который был представлен в Управление по охране исторических памятников в Мюнстере, предусматривал «модернизацию» замка. Она сводилась не только к использованию современных строительных материалов, но и предусматривала значительные изменения в кровле замка, в оконных и дверных проемах. Прежние элементы стиля планировалось оставить только в исключительных случаях. Их перечень должен быть выработан совместно с управлением в Мюнстере. В любом случае Золемахер, который активно «продвигал» Бодо Эбхардта, такими действиями нажил себе непримиримого противника в лице Бартельса. Бартельс использовал любой удобный случай, чтобы подвергнуть критике ландрат в целом и Золемахера в частности.



Гауляйтер Альфред Майер

Несмотря на взаимную неприязнь, и Бартельс, и Золемахер все-таки приложили немало общих усилий, чтобы в замке как можно быстрее начались строительные работы. Они совместно постарались, чтобы помещения бывшей молодежной туристической базы были заняты работниками из Добровольной трудовой службы. 25 января 1934 год в Вевельсбург для начала работ прибыло 70 человек, которые сразу же начали благоустраивать крепостной ров. Несколько дней спустя, 31 января 1934 года, состоялось очередное совещание, на котором было решено, что все существенные переделки замка будет согласовываться с местными властями, а при строительных работах будут учитываться интересы местных жителей, которых

планировалось привлекать к реконструкции Вевельсбурга. Однако, как показала практика, Бартельс не намеревался соблюдать эту договоренность. В последующие месяцы он получал множество подрядов (на общую сумму в 100 тысяч рейхсмарок), которые по своему усмотрению распределял между фирмами и структурами, не имевшими никакого отношения в округу Бюрен. Он даже не утруждал себя поставить в известность об этом местные власти. К началу июня недовольство действиями Бартельса достигло такого уровня, что ландрат направил возмущенные письма как в окружное управление в Минден, так и лично Гиммлеру. Письмо, в котором критиковалась практика поставки мебели, материалов и оборудования, было подписано Золемахером. Бартельса пытались уличить в коррупции дескать, он предоставлял наряды фирмам, которые принадлежали либо непосредственно его сотрудникам, либо их родственникам. В ответ на эти обвинения Бартельс ответил, что при выборе фирм, выполняющих строительные работы, ориентировался на два фактора: приемлемость цен и их лояльность к национал-социалистическому движению. Кроме того, он подчеркивал, что отнюдь не игнорировал местных жителей. Однако работу он предоставлял только тем, кто состоял в СА или в СС.

Гиммлер, который до середины лета был занят подготовкой и осуществлением акции, более известной в истории под названием «ночь длинных ножей», оказался на стороне Бартельса. Но при этом он все-таки рекомендовал реставратору более активно сотрудничать с местными властями. Кроме того, рейхсфюрер СС отдал приказ Бартельсу поддерживать постоянный контакт с комендантом Вевельсбурга Кнобельсдорфом. Это было уже не просто пожелание. Дело в том, что Гиммлер через Дарре узнал, что Бартельс в проекте реконструкции замка не предусмотрел «нордических орнаментов». Об этом Дарре сообщила его сестра Ильза, которая была замужем за Кнобельсдорфом.

Документы позволяют сделать вывод о том, что после вмешательства в конфликт Гиммлера, поведение Бартельса поменялось в корне. 11 сентября 1934 года Гиммлер получил письмо из ландрата, в котором говорилось: «Благодаря Вашему вмешательству дела пошли правильным путем. Во всяком случае, местные ремесленники уже на протяжении нескольких недель не обращались с жалобами». Само поведение Бартельса в этом конфликте можно оценить лишь как самовольство внезапно ощутившего свою «значимость» мелкого провинциального служащего.

С начала 1934 года в деревне Вевельсбург висел большой транспарант, который возвещал местным жителям: «Все, что здесь построим, мы обязаны фюреру!» Это было еще одним напоминанием о том, что замок должен был быть не просто местным украшением, а послужить делу укрепления «Новой Германии». Первым представителем этой «Новой Германии» стал комендант замка Кнобельсдорф, который в начале августа 1934 года вместе с женой и детьми въехал в новую квартиру. Она располагалась в южном крыле замка. Несколько недель спустя жители окрестностей с большой помпой встречали рейхсфюрера СС Генриха Гиммлера, которому 22 сентября 1934 года местные власти должны были в торжественной обстановке «передать» замок Вевельсбург. «Бюререн цайтунг» не только точно передала события, которые происходили во время этого торжества, но и отразила пафосные настроения, царившие среди жителей. По этой причине позволим себе полностью привести этот исторический документ.

Передача замка Вевельсбург рейхсфюреру СС Гиммлеру

В субботу после полудня замок Вевельсбург, ожидающий прибытия рейхсфюрера охранных отрядов НСДАП Гиммлера, пребывал в праздничном убранстве. По пути к замку выстроились подразделения национал-социалистической трудовой службы. Школьники украсили ворота замка, готовясь начать старый замковый праздник, которому теперь было суждено новое, великое предназначение.

К полудню к замку из Миндена прибыл начальник окружного управления Эйнхаузен. Вместе с ним пришли представители органов власти: советник ландрата Золемахер, шестеро членов районного комитета, бургомистр д-р Вандт и другие. Партийные органы были представлены множеством значительных личностей, среди которых можно было заметить советника по вопросам культуры Бартельса, крайсляйтера Гембирса, гауарбайтсфюрера Циммермана, группенфюреров трудовой службы Массмана и Дрибурга.

В половине четвертого прибыл рейхсфюрер СС и сопровождавшие его лица. Наши дети приготовили ему сердечный прием. Девочка и мальчик прочли наполненное самыми сердечными словами стихотворение. После этого каждый преподнес по букету цветов. Во дворе замка выстроился штурм СС из Бюрена, играл эсэсовский оркестр из Падерборна.

После этого в рыцарском зале произошла церемония передачи замка рейхсфюреру СС. Советник ландтага Золемахер подвел некоторые итоги: с осени 1933 года районное управление постоянно вынашивало мысль сделать замок Вевельсбург полезным для идей и целей Новой Германии. Замок Вевельсбург был выбран для размещения Имперского училища руководящих кадров СС не только в силу своего положения и не только из-за его помещений, но и потому, что он тесно связан с историей нашего народа. Советник ландрата в своей речи изобразил исторические события, которые развивались вокруг нашего замка, поведал о его развитии, что вплело это здание в ткань народных поверий и некоторых сказок. Мысль сделать замок общественно полезным объектом была ранее высказана советником ландрата бароном Бренкенем. Но его планам не было суждено сбыться, так же как и начинаниям советника Савиньи. С тех пор как в 1925 году округ приобрел в свою собственность замок, он стал истинным символом любви к малой родине, к землям Бюрена. Теперь власти округа удаляются из этой сферы культурной жизни. Но та маленькая добровольная жертва служит более высокой и более благородной цели, которая будет воплощаться в жизнь СС. Имелись некоторые трудности во время реконструкции замка, но все они были преодолены. Сегодня представители районного комитета и ландрата прибыли в замок, чтобы вручить надзор над ним рейхсфюреру СС. Теперь с Божьего благословения замок будет служить духу Третьего рейха, всей стране, партии и государству, народу и фюреру.

Рейхсфюрер СС сердечно поблагодарил всех собравшихся. Он сказал несколько слов о восстановлении замка и его предполагаемом использовании в начале следующего года. Очень отраднo было слышать из его уст о том, насколько рейхсфюрер благодарен вестфальцам, среди которых в окрестностях Вевельсбурга он чувствует себя как дома. Кроме этого, он выразил благодарность районному комитету, а также произнес слова преданности делу Адольфа Гитлера. Торжественная церемония, в ходе которой Вевельсбург был передан рейхсфюреру СС, закончилась исполнением национального гимна и песни «Хорст Вессель».

После этого гауарбайтсфюрер Циммерман передал рейхсфюреру СС модель замка Вевельсбург, которая, как известно, ранее выставлялась в Бюрене. Кроме этого бургомистр д-р Вандт, воспользовавшись случаем, передал рейхсфюреру СС приветствие от жителей округа Бюрен и общины Вевельсбург.

Пребывание рейхсфюрера СС в Вевельсбурге закончилось смотром и маршем штурма СС из Бюрена. Теперь в замок Вевельсбург была влита новая энергия, которая подчинит его достижению высоких и благородных целей.

Когда Золемахер передавал Гиммлеру Вевельсбург в надежде, что замок послужит «духу Третьего рейха», то он не знал, что очень скоро ему придется ощутить на себе этот пресловутый дух. Месяц спустя гауляйтер Майер (не исключено, что по наущению Бартельса) потребовал снять Золемахера с занимаемой должности. Его место должен был занять тогдашний казначей ландрата Бюрена Фердинанд Айкель. До этого момента всем казалось, что Золемахер был хорошим служащим, «безупречным националистом», который очень умело провел перегово-

воры с представителями СС относительно нового предназначения замка. После отставки Золемахера стали ходить слухи, что причиной ее было отстаивание интересов местных жителей. Отставка, санкционированная министром внутренних дел Пруссии, произошла в октябре 1934 года. По иронии судьбы последним документом, который подписал в качестве советника ландтага Золемахер, был счет на 87 рейхсмарок. Эти средства были направлены на оплату музыкального сопровождения, которое во время визита Гимmlера делалось эсэсовским оркестром из Падерборна. В начале ноября 1934 года дела в Бюрене принял пожилой агроном Фердинанд Айкель. Впрочем, Золемахер не остался без работы. В декабре 1934 года он стал в Висбадене советником при местном правительстве.



Празднично украшенный вокзал Вевельсбурга 1938 год

Как уже говорилось ранее, с легкой руки Фришауэра в исторической литературе закрепилось представление о Вевельсбурге как некоем духовно-мистическом центре «ордена СС». Считалось, что таковым он должен был стать с самого начала его реконструкции. Между тем подобные утверждения в некоторой степени противоречат показаниям Карла Вольфа, начальника Личного штаба рейхсфюрера СС, которые он давал в 1946–1947 годах. Карл Вольф допрашивался на нескольких процессах, которые являлись продолжением Нюрнбергского. На одном из них американский юрист задал вопрос: «А после окончания [реконструкции]? Как планировалось использовать замок?» Некоторое время Карл Вольф молчал. После этого ответил: «Прошу меня понять – мне надо подумать над этим в спокойной обстановке. В те времена мы не имели ни малейшего представления об организационно-правовой базе. Мы жили делами, которые постоянно менялись. Они еще не приобрели свою окончательную форму, они еще только должны были стать чем-то».

Аналогичные выводы можно сделать на основании сохранившихся документов, которые касались «проекта Вевельсбург». Было очевидно, что Гимmlер и руководители Управления СС по вопросам расы и поселений могли планировать в замке все, что угодно, но только не училище руководящих кадров (по крайней мере, в том виде, как они возникали по всему Третьему рейху). Только этим можно объяснить тот факт, что в замке не было запланировано ни одной учебной аудитории. В Вевельсбурге предполагалось построить только небольшие ком-

наты-кельи, которые должны были использоваться не только для проживания, но и для постижения «мировоззренческой мудрости». В то время как замок планировалось передать СС, бывший кадровый офицер Кнобельсдорф и его родственник Вальтер Дарре пытались сформулировать достаточно расплывчатую идею создания «нордической Академии». Показательно, что в своей переписке начала 1934 года они рассуждали не о создании Имперского училища руководящих кадров СС, а о создании в Вевельсбурге «мировоззренческой школы СС». Причем это была не просто умозрительная идея. Вальтер Дарре предпринимал активные шаги в данном направлении. В первую очередь он посвятил в «религию крови и почвы» своего свояка Кнобельсдорфа. Сам Кнобельсдорф со своей женой Ильзой (урожденная Дарре) не раз проводили время в дискуссиях с Бартельсом. Супруги хотели, чтобы замок стал «визуальным» воплощением идей Вальтера Дарре. Именно с их подачи национал-социалистические «нордические орнаменты» стали украшать лестницы замка, мебель, потолки, стены и даже полы. Постоянные требования супругов сделать в замке «мировоззренческий дизайн» настолько утомили Германа Бартеля, что он в итоге решил перепоручить внутреннюю отделку Вевельсбурга «нордическому архитектору» Вальтеру Франциусу.



Вальтер Мюллер

Еще являясь внештатным сотрудником Управления СС по вопросам расы и поселений при абшните V, Кнобельсдорф познакомился летом 1933 года с молодым архитектором Вальтером Франциусом. Это произошло в Дюссельдорфе, на партийном собрании. Кнобельсдорф сразу же предложил архитектору, состоявшему в СА, подключиться в воспитательной работе в СС. Летом 1934 года Франциус впервые попадает в замок Вевельсбург, где он был тут же назначен руководителем курсов, а точнее говоря, начальником учебной подготовки. Одновременно с Франциусом в Вевельсбург попал и штурмфюрер СС Вальтер Мюллер, который до этого момента служил в штабе 68-го штандарта СС (Амберг). Он был назначен начальником управления делами в имперском училище подготовки руководящих кадров СС. Осенью того же года в Вевельсбург прибыло еще пять эсэсовских офицеров. Все они стали сотрудниками имперского училища, одновременно являясь сотрудниками Управления СС по вопросам расы и поселений. Между тем 21 марта 1935 года начальник управления сообщал в кадровую канцелярию СС: «Прошу санкционировать перевод в состав Управления по вопросам расы и поселений служащего СА Лаша, который должен быть незамедлительно направлен в Вевельсбург. В настоящее время еще не подписан приказ о переходе персонала замка Вевельсбург в подчинение штаба рейхсфюрера СС».

Точные причины перевода всего персонала замка из Управления СС по вопросам расы и поселений в состав Личного штаба рейхсфюрера СС не были указаны в документах. Впрочем, уже осенью 1934 года имелись намеки на то, что «проект Вевельсбург» будет курировать лично Генрих Гиммлер. Предположения о том, что данные перестановки были связаны с разногласиями, которые в 1935 году возникли между Гиммлером и Дарре, едва ли могут быть истинной причиной подобных кадровых решений. Скорее, наоборот, они подлили масла в огонь и стали одним из поводов для конфликта между двумя высокопоставленными эсэсовцами. Многочисленные свидетели говорили о том, что именно в это время рейхсфюрер СС решил сделать личным советником по мировоззренческим вопросам Карла Марию Вилигута, более известного в СС под ритуальным именем Вайстор. Этот пожилой австрийский полковник очень быстро сделал карьеру в СС. Именно он во многом способствовал тому, что Вевельсбург превратился из учебного заведения по подготовке кадровых офицеров СС в место, где проводились теоретические изыскания, которые в исследовательской литературе характеризовались как «псевдонаучные». Именно Вайстор должен был под непосредственным контролем Генриха Гиммлера создать теоретическую базу для эсэсовского расового учения. Именно Вайстор обратил внимание Гиммлера на древнее вестфальское сказание «О битве у березовой рощи». Это предание было дополнено Вайстором во время его работы в Вевельсбурге. Еще в 1829 году Фердинанд Фрайлиграт записал старые стихи, в которых рассказывалось о «последней битве у березовой рощи», в которой армия «Запада» окончательно разгромит «сильные войска, пришедшие с Востока». Гиммлер с подачи Вайстора предпочел перенести эту легенду на национал-социалистическую основу. Теперь она трактовалась как борьба «арийцев» против «еврейского большевизма». Как вспоминал Карл Вольф, Гиммлер намеревался подготовиться в Вевельсбурге к этому «великому столкновению Европы и Азии». При этом сам Вольф указывал на то, что «рейхсфюрер предполагал начало этого мирового конфликта не ранее, чем через 100–200 лет». Вевельсбург, по версии Вайстора, располагался недалеко от некоего «светлого пути» (название населенного пункта Хелльвег было для него наполнено глубочайшим мистическим смыслом). Замок должен был стать «твердыней», о которую бы разбились «орды гуннов». Все это позволяет утверждать, что Гиммлер видел в Вевельсбурге не просто замок, в котором должно было располагаться одно из эсэсовских училищ. Уже в силу этого версия Фришауэра выглядит правдоподобной и обоснованной. В своих показаниях Вольф очень точно охарактеризовал Генриха Гиммлера как «человека с двойственным характером, который был склонен и к нереальной

фантастике, и к рациональному планированию». Укреплению фантастических представлений Гимmlера способствовали «пророчества», которые нередко выдавал Вилигут-Вайстор. Можно утверждать, что на тот момент, когда Гимmlер перевел персонал замка в свое личное подчинение, он уже планировал превратить Вевельсбург в «новый Мариенбург» эсэсовского ордена.

Глава 3

Идеологические изыскания в замке Вевельсбург

На первом этапе существования Вевельсбурга как мировоззренческого (и в некоторой степени даже мистического) центра СС его делами руководил комендант замка Кнобельсдорф. Именно он подбирал первых специалистов для Вевельсбурга. В этой связи нет ничего удивительного в том, что первыми сотрудниками эсэсовского замка стали его личные знакомые по Дюссельдорфу Франциус и Лаш, именно они должны были курировать процесс обучения. Собственно начальником учебной части в полном понимании этого слова был только Вальтер Франциус. Его появление в Вевельсбурге было связано не в последнюю очередь с тем, что жена Кнобельсдорфа (сестра Дарре) обвинила Бартельса в том, что он создавал «неподобающий» интерьер. Тот факт, что проблема «нордического орнамента» в интерьере замка решалась через Ильзу Кнобельсдорф, говорил о недостаточном влиянии самого Кнобельсдорфа на Гимmlера. Только так можно объяснить то обстоятельство, что вопросы внутреннего убранства замка с Гимmlером обсуждал Дарре, а не Кнобельсдорф. В любом случае, в замке был сделан «нордический дизайн».

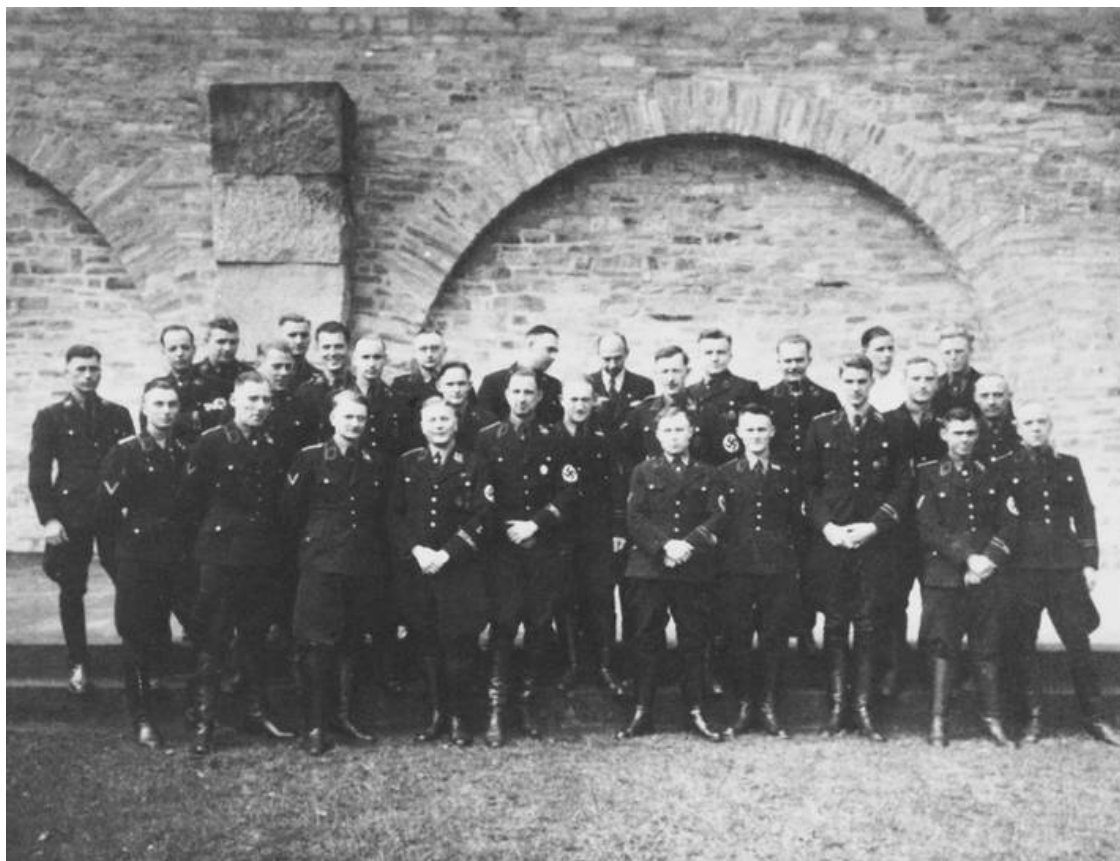


Снимок, сделанный в замковом саду. В центре Карл Лаш

К тому моменту, как в Вевельсбург попал Карл Эрнст Лаш, Гимmlер предполагал уже использовать замок как учебное заведение для исследования теоретических основ расовой теории, постепенно отказываясь от первоначальной затеи создать училище для мировоззренческого обучения руководящих кадров СС. В связи с изменением намерений рейхсфюрер СС очень остро нуждался в молодых ученых, которые бы специализировались на древней, ранней и средневековой истории. Все эти ученые должны были быть не только хорошими специалистами, но и «крепкими в своей вере» национал-социалистами. Кроме того, основными дисциплинами, которые должны были создать особое, эсэсовское направление в науке, должны были

стать этнография и генеалогия. В октябре 1935 года Кнобельсдорф безуспешно пытался найти для «проекта Вевельсбург» даже специалиста по «германской астрономии». Эта специфическая дисциплина должна была дополнять сугубо политическое и идеологическое обучения служащих СС. Карл Эрнст Лаш, который в Марбурге и Геттингене обучался истории, географии, этнографии и философии, описывал требования, предъявляемые к будущим сотрудникам Вевельсбурга, следующим образом: «Мы желали бы принять на работу молодых сотрудников, которые кроме четких мировоззренческих основ должны иметь определенные солдатские установки. Они будут свободны в своих изысканиях, так как наука рассматривается в данном случае в качестве самоцели... Мы не нуждаемся ни в закостеневших ученых, ни в мечтателях-фантастах». Все это с определенными оговорками соответствовало характеру Лаша, который, опираясь на данные критерии, сам некоторое время спустя совместно с Кнобельсдорфом и Франциусом стал подбирать кадры для проекта. Поначалу их интересовали специалисты, которые могли бы стать руководителями отдельных учебных курсов. Зарплату они должны были получать в качестве офицеров СС. Не исключено, что сделано это было для того, чтобы не согласовывать штатное расписание Вевельсбурга с имперским казначеем НСДАП, что было долгим и сложным процессом.

1 апреля 1935 года новым штатным сотрудником Вевельсбурга стало Ганс Петер Коудрес. Он стал третьим и основным начальником учебных курсов, которые планировалось организовать в замке для эсэсовских офицеров. По своему образованию Коудрес был юристом. После окончания учебы, большую часть времени которой он проводил в знаменитом Лейпцигском книгохранилище, Коудрес был сотрудником нескольких научных библиотек. В итоге он даже смог получить должность администратора в Саксонском Имперском ведомстве содействия немецкому печатному делу (это было одно из подразделений, подчинявшихся идеологу НСДАП Альфреду Розенбергу). Именно в этом качестве он получил приглашение создать специальную «библиотеку СС» в замке Вевельсбург. Став куратором этого направления, Коудрес в период с сентября 1935 года по август 1936 года получил в свое распоряжение трех библиотекарей и одного переплетчика. В то же самое время Франциус пытался проявить себе в качестве археолога. После обнаружения во время раскопок в замковом саду человеческого скелета он занялся разработкой специальных каменных усыпальниц. Впрочем, проблемами археологии Франциус занимался недолго. Вскоре он стал ведать вопросами древней и ранней истории, а археология была поручена историку и палеонтологу Вильгельму Йордану.



Личный штаб рейхсфюрера СС и персонал замка Вевельбург

Между тем Лаш занимался созданием «Исследовательского отдела истории», сотрудниками которого стали совсем молодые специалисты. В отдел были зачислены 22-летний специалист по генеалогии Руди Бергман и только что закончивший обучение фольклорист Бернхардт Франк. Последний в 1938 году защитил в Мюнстере диссертацию, которая была посвящена топонимике замка Вевельбург. После них в Вевельбург прибыл специалист по средневековым рукописям доктор Ганс Иллих. Впрочем, его несистематичный подход к работе не устроил Гимmlера. В итоге Иллих был вынужден покинуть замок, найдя новое место работы в так называемом «Институте по изучению еврейского вопроса» (Франкфурт-на-Майне), деятельность которого курировал Альфред Розенберг. Иллих работал там вплоть до 1941 года, пока не был арестован за кражу ценных манускриптов.

За некоторыми исключениями все сотрудники «научного штаба» Вевельбурга принимались на работу с автоматическим присвоением им звания шарфюрера СС. Однако некоторым очень быстро удалось сделать карьеру и получить офицерские чины СС. Так, например, до 1938 года все три начальника учебных курсов, которые числились при Личном штабе рейхсфюрера СС, получили звания хауптштурмфюреров СС. Кроме того, 30 января 1936 года на очередную годовщину прихода национал-социалистов к власти комендант замка Кнобельсдорф получил чин штурмбаннфюрера СС, а с 1 января 1937 года его полномочия стали соответствовать командиру эсэсовского штандарта.

Впрочем, отнюдь не всех сотрудников Вевельбурга интересовали эсэсовские чины. Попавший в замок из музея города Кассель Вильгельм Йордан был заинтересован в первую очередь в денежном содержании, что позволило бы ему продолжить свои научные изыскания. С переходом с эсэсовскую структуру он выиграл, так как его жалование удвоилось. Если в качестве сотрудника музея он получал 300 рейхсмарок, то в Вевельбурге ему было предложено 600 рейхсмарок, что было немалой суммой по тем временам. При этом сам Йордан предполагал,

что будет волен в своих научных исследованиях, равно как и в выборе тем для оных. В отличие от многих эсэсовских структур (взять хотя бы исследовательское общество «Наследие предков») сотрудники Вевельсбурга в 1936 году не знали никаких проблем с финансированием. Это позже подтверждали в своих показаниях и Лаш, и Франциус, и доктор Франк. При этом все едва ли не единогласно заявляли, что не получали в то время от рейхсфюрера СС никаких четких указаний относительно направления и целей их «исследовательской работы». Это еще раз подтверждает мысль о том, что в 1934–1935 годах концепция «проекта Вевельсбург» не была законченной и детально проработанной. Этим можно объяснить тот факт, что во внутренних документах СС замок Вевельсбург встречался под самыми различными наименованиями. Перечислим их: расовая школа СС, Имперское училище руководящих кадров СС, мировоззренческая школа СС, школа при рейхсфюрере СС, школадом СС Вевельсбург. Подобное разнообразие наблюдалось и в бланках, штампах и конвертах, которые были созданы специально для Вевельсбурга. Кроме того, на себя обращал внимание тот факт, что официально комендант замка Кнобельсдорф носил позаимствованное из Средневековья звание «замкового капитана». Именно он запретил посещать замок местным жителям, равно как и заниматься осмотром его окрестностей. Этот запрет был ужесточен в январе 1939 года рейхсфюрером СС Генрихом Гиммлером, который строго-настрого запретил упоминать Вевельсбург в любых газетных публикациях.

Завеса секретности над Вевельсбургом только усилилась, когда в его окрестностях был разбит специальный лагерь, рассчитанный на 110 человек. Вокруг него постоянно прохаживались эсэсовские патрули, которые проверяли документы у всех приблизившихся к лагерю. Кроме того, жители окружающих замок деревень могли приблизиться к нему (не говоря уже о посещении замка) только по специально выданному разрешению. Одно из наименований Вевельсбурга «школа-дом» (так обычно в Германии называли закрытые учебные заведения) как нельзя лучше служило маскировке замка. Он не должен был привлекать к себе внимание общественности. Приказ Гиммлера, запрещавший упоминать Вевельсбург в прессе, кажется уникальным на фоне практики постоянных репортажей, которые национал-социалистические средства массовой информации вели из находившегося неподалеку от Вевельсбурга замка Эрвитте. В нем как раз располагалось одно из имперских училищ. В журналах и газетах Третьего рейха постоянно появлялись материалы о юнкерских школах СС, а также о трех «национал-социалистических орденсбургах», располагавшихся в Померании, в Эйфеле и в Верхней Баварии. Между тем Гиммлер еще 6 ноября 1935 года издал приказ, в котором говорилось, что замок Вевельсбург должен был приобрести совершенно иное значение, нежели все остальные «Имперские учебные заведения». Гиммлер еще не выработал окончательно план развития Вевельсбурга, но уже становилось ощутимым его намерение превратить замок в некий «арканум», таинственную святыню «черного ордена СС». На то, что Вевельсбург должен был иметь некое мистическое, точнее говоря, псевдорелигиозное предназначение, косвенно указывалось во многих отчетах и документах, которые выходили из-под пера начальников учебных курсов.

В апреле 1938 года Коудрес написал отчет, который назывался «Три года библиотеке СС в замке Вевельсбург». В этом отчете упоминалось 18 тысяч томов, 80 журналов, 6 первопечатных изданий и 5 рукописей, которые по своей тематике охватывали следующие научные темы: «История первобытного общества с духовно-исторической и естественно-научной точки зрения; древняя и ранняя история, в частности, германских и индогерманских народов; история и смежные с историей научные дисциплины (с преобладанием источников), в которых отдельное внимание было уделено истории религии, истории Церкви, мифологии, истории культуры, истории литературы, истории права, а также истории Вестфалии». При этом, говоря о старых изданиях, Коудрес подчеркивал, что «они имели исключительное значение для национал-социалистического мировосприятия». Руководитель библиотечного проекта в Вевельсбурге пытался собрать все дубликаты «интересных книг» из различных немецких библиотек.

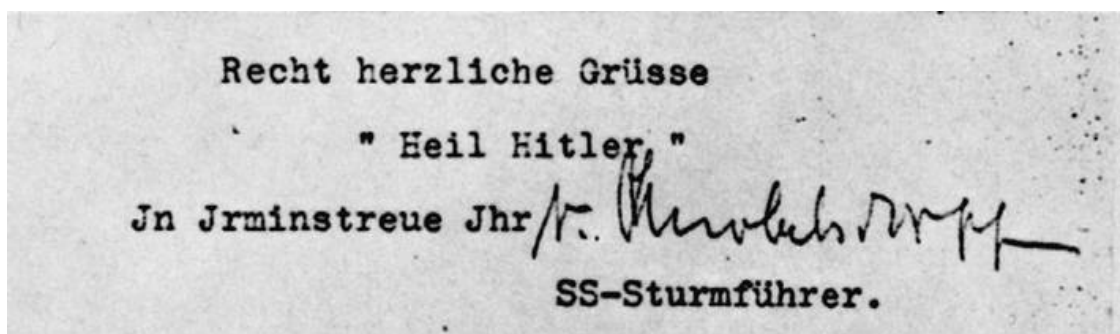
Кроме того, ему удалось заполучить в распоряжение весьма ценное библиотечное собрание бывшей фракции Центра в рейхстаге. Он предпринимал неоднократные попытки вывести в замок библиотеки распущенных и ликвидированных общественных, политических и религиозных объединений. Но не стоит полагать, что в библиотеку Вевельсбурга попадали все книги подряд. Коудрес проводил строгий отбор книг. В замке должны были храниться лишь издания, которые имели значение для «обучения германским ценностям». Кроме того, рейхсфюрер СС смог найти для замкового библиотекаря специальное финансирование, которое позволяло СС покупать книжные собрания умерших ученых.



Различные печати, применявшиеся в замке Вевельсбург

К своей работе Коудрес привлек несколько немецких издательств, а также торговцев антиквариатом. Так в замке стали появляться не только редкие книги, но и предметы искусства, которые либо покупались, либо «одадживались» на выставках. Примером подобного «одадживания» может служить коллекция из 393 произведений, которые относились к теме «битвы при Варуссе». Коллекция была «одождена» в 1936 году «библиотекой СС в замке Вевельсбург» у университета Мюнстера сроком на 10 лет. Именно за это время должен был быть осуществлен «специальный исследовательский проект, проходящий под патронатом рейхсфюрера СС». Собственно, в документах ничего не говорилось о сути данного исследования. Но если принять во внимание все косвенные упоминания, то можно предположить, что речь шла о создании в замке «высшей школы нордической духовности». Принимая во внимание эту версию, становится понятно, почему Гиммлер, а вслед за ним и Коудрес придавали замку Вевельсбург особое значение, принципиально выделяя его на фоне юнкерских училищ СС и «орденсбургов».

Собственно, сама идея создания специальной «высшей школы» была позаимствована Генрихом Гиммлером из багажа Альфреда Розенберга и Роберта Лея, которые планировали создать (соответственно) «Высшую школу НСДАП» и «Высшую школу Немецкого трудового фронта». «Высшая школа СС», по мнению Гиммлера, должна была служить «укреплению и распространению немецкого мировоззрения», «преодолению духа римского права». С этой точки зрения победа германцев над «претендовавшими на всемирное господство римлянами» в ходе битвы при Варуссе являлась едва ли не ключевым событием во всей немецкой истории.



Подпись Кнобельсдорфа, в которой присутствует упоминание ирминизма

Кроме того, Франциус, Лаш, Франк и Йордан проявляли немалые усилия в исследовании истории Вестфалии, которая трактовалась ими «как древнейшее ядро Германии». «Здесь в стране Германа Освободителя и Видукинда можно найти самые ценные свидетельства германского прошлого», – отмечал в одной из своих статей Бернхардт Франк. Такую же точку зрения в статье «Палата вестфальских сокровищ» излагал и Вальтер Франциус. В этих исследованиях не было бы ничего примечательного, если бы не одно обстоятельство – они перекликались с «тайным преданием» Вилигута-Вайстора. Согласно этому эзэсовскому мистику, Вестфалия была центром и главным оплотом ирминистской (или как он еще называл христианской) веры. О том, что многие сотрудники замка Вевельсбург исповедовали ирминизм, говорят многие документы. Так, например, комендант замка ставил на своих письмах следующие подписи: «Воистину с сердечным приветом «Хайль Гитлер». С верностью ирминизму Ваш Кнобельсдорф». Как видим, официальное приветствие Третьего рейха не было для Кнобельсдорфа официальным. Более того, его закавычивание наводит на мысль, что в Вевельсбурге к этому «плебейскому» приветствию относились с некоторым скепсисом и иронией. Эту мысль подтверждает и лексическая форма, которая напоминает немецкий вариант пасхального приветствия – в данном случае звучавшего почти как «Воистину хайль Гитлер».

Если опустить мелкие технические подробности, которые отражались в отчете Коудреса относительно деятельности библиотеки (например, включение ее в систему германского меж-

библиотечного абонементу в 1936 году), то особый интерес представляет заключительная часть документа, в котором были такие слова: «В целом по окончании трехлетнего процесса восстановительных работ библиотека может стать важнейшей предпосылкой для выполнения задач по свободному исследованию нордических отношений. Она – знание и совесть СС». Данная формулировка допускает предположение, что Коудрес был уже проинформирован о заданиях, которые были поставлены перед исследовательским обществом «Наследие предков»³. Хотя бы по этой причине можно провести линию связи между «Аненэробэ» и Вевельсбургом, точнее его библиотекой.

Подобные связи действительно существовали. В апреле 1938 года Гиммлер посетил Вевельсбург в сопровождении нового президента «Аненэробэ» штурмбаннфюрера Вальтера Вюста, который был, кроме всего прочего, профессором Мюнхенского университета и специализировался на проблемах изучения индогерманцев. По итогам данного визита Коудрес направил организационному руководителю «Аненэробэ» хауптштурмфюреру Вольфраму Зиверсу сообщение о том, что «библиотека СС замка Вевельсбург позднее должна быть передана руководству Наследия предков». Кроме того, президент «Аненэробэ» Вальтер Вюст состоял в постоянной переписке с Вильгельмом Йорданом и Бернхардтом Франком. Переписка прервалась только в годы Второй мировой войны. Из писем следовало, что Вальтер Вюст и как авторитетный профессор, и как президент «Аненэробэ» прилагал немалые усилия для того, чтобы сотрудники Вевельсбурга получили необходимую научную квалификацию.

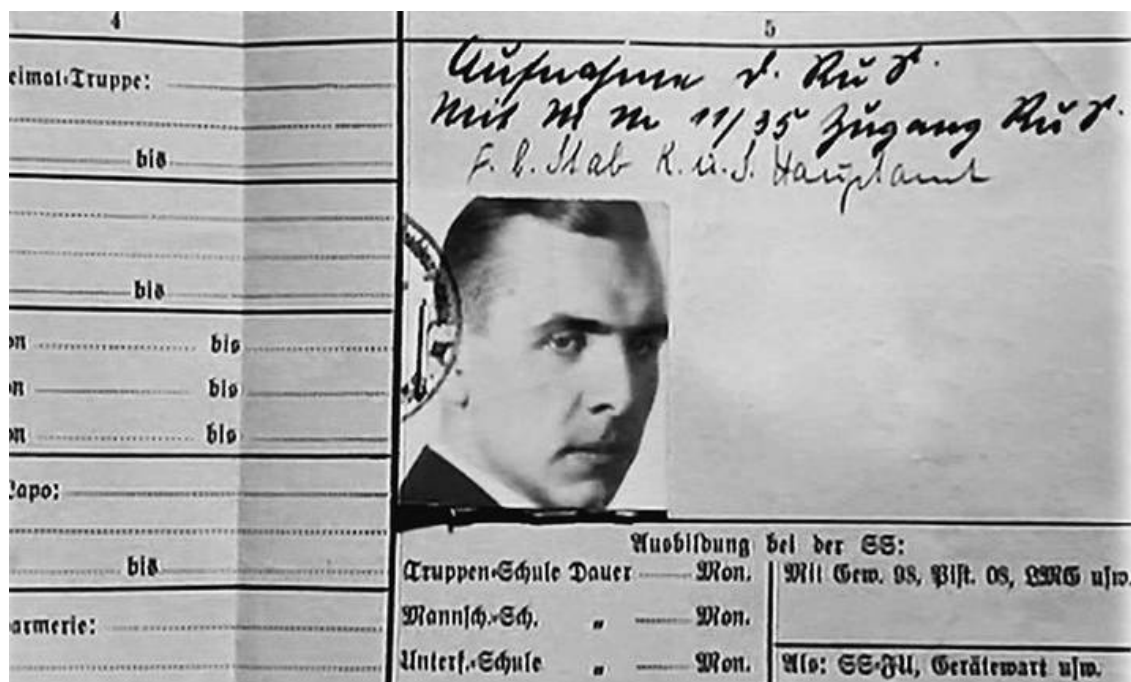
Если продолжать рассказ о библиотеке, то различные источники указывают на то, что Гиммлер планировал выделить ее в самостоятельное подразделение СС. Как уже писал в своем письме Коудрес, библиотеку планировалось вывести за пределы замка. Местонахождением «библиотеки СС замка Вевельсбург» должно было стать местечко Хиддеская гора близ Детмольда (Вестфалия). Именно там «архитектор Гиммлера» Бартельс вместе со своим приятелем Феликсом Гантефюрером должен был возвести «восемь величественных сооружений». Формально это должны были быть памятные знаки, посвященные «победоносному шествию» НСДАП на местных выборах, которые проходили 15 января 1933 года. Впрочем, принимая во внимание тот факт, что Бартельс, фактически не прилагая никаких усилий, выиграл конкурс, объявленный земельным правительством, можно предположить, что Гиммлер планировал использовать эти постройки для собственных целей, а победитель конкурса был известен с самого начала. Жюри возглавлял Альберт Шпеер. В этой коллегии, кроме личного архитектора Гитлера, состояли также гауляйтер Майер и Генрих Гиммлер. Итоги конкурса должны были быть утверждены лично Гитлером. В любом случае проект создания целого комплекса зданий рассматривался рейхсфюрером СС как будущее место расположения «ведомства германоведения», которое со временем должно было превратиться в центр «Аненэробэ».

Исследовательский коллектив, который сложился вокруг рейхсфюрера СС, в какой-то момент был пополнен фельдкише-исследователем Вильгельмом Тойдтом. Вильгельм Тойдт, который был немолодым частным исследователем, занимался изучением природно-исторического комплекса Экстернштайн. Попав в окружение Гиммлера, Тойдт не только смог оградить себя от нападков «конкурентов» и «недоброжелателей», которые полагали исследователя дилетантом, но смог с выгодой для себя использовать «нордический фанатизм», который царил в верхушке СС в те дни. Тойдт провозгласил группу скал, расположенную на окраине Тевтбургского леса, «культовым местом древних германцев», а кроме этого, занялся поисками Ирминсула, культового сооружения-столба, который, по преданию, был разрушен Карлом Великим во время завоевания саксонцев. Уже в 1934 году гауляйтер Майер, который являлся одновременно имперским наместником провинции Липпе, совместно с Генрихом Гиммлером создал

³ Согласно Уставу целью «Наследия предков» («Аненэробэ») являлось «изучение среды обитания, духовности, отношений и наследия нордических индогерманцев»

специальное учреждение, которое должно было заниматься охраной «древней германской святыни».

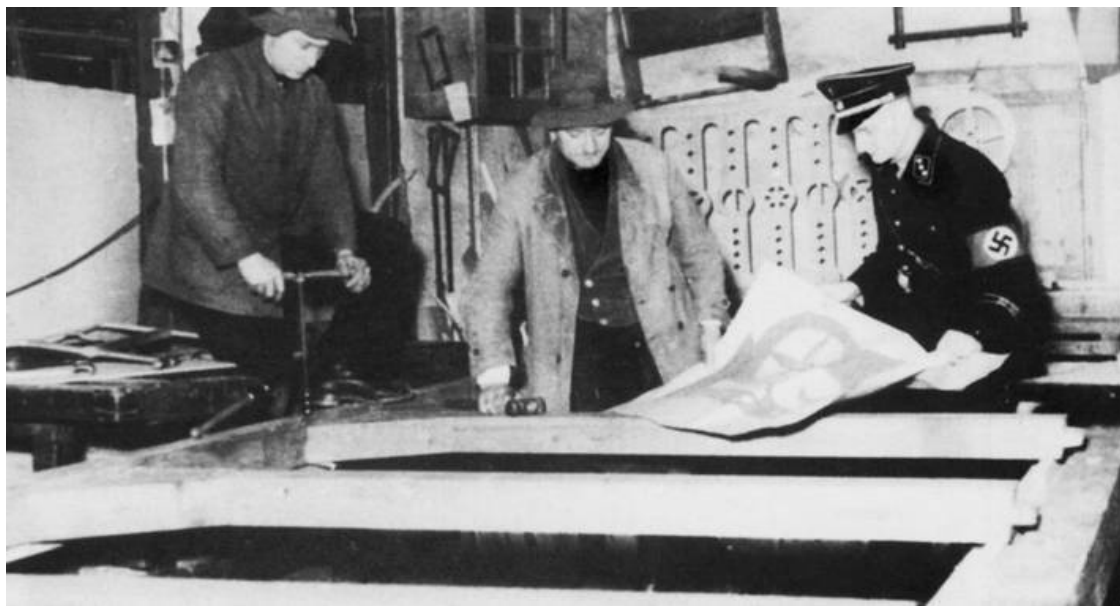
Скорее всего, Вальтер Вюст и Вольфрам Зиверс надеялись, что, получив под свой контроль библиотеку Вевельсбурга, они в последующем смогут добиться для «Наследия предков» монопольного положения в СС. Эти руководители «Аненэрбэ» не только рассчитывали на исключительное культурно-политическое положение внутри СС, но и на превращение вверенной им структуры в «Академический оплот Третьего рейха». В этой связи можно задаться вопросом, каковы были собственные представления Гиммлера о «политической целевой науке»? В письме от 10 декабря 1937 года, которое рейхсфюрер СС адресовал профессору Вальтеру Вюсту, сообщалось, что «общей целью всей научной работы в СС являлось доказательство арийско-нордического происхождения человечества в Центральной Германии и бассейне Балтийского моря, равно как и в прочих частях нашей Земли, что в настоящий момент является подтверждением интеллектуального господства германцев над всем миром». Согласно формулировке исследователя истории «Аненэрбэ» Михаэля Катера, наука в СС имела своим заданием «доказывать при помощи мнимых научных процессов уже сформулированные максимы мировоззренческого характера». В данном случае наиболее очевидным становится конфликт между принципом объективности и идеологически обусловленной наукой. Но в любом случае от эсэсовских ученых, с одной стороны, требовали «объективных исследований», с другой стороны, все научные изыскания находились под жестким идеологическим управлением и даже диктатом. В итоге на службу «псевдонауке» оказались поставлены не только дилетанты и откровенные шарлатаны, но и серьезные ученые. После основания Второй Германской империи в 1871 году относительную научность продолжали сохранять так называемые «культурные дисциплины», то есть германистика, история, этнография, древняя и ранняя история. По меньшей мере, их преподавание в немецких университетах можно было назвать вполне научным. Впрочем, к началу XX века в эти гуманитарные дисциплины стали проникать националистические веяния. А после прихода к власти национал-социалисты вообще предпочли сделать в них акцент на «расово-биологическом содержании». Набранные Кнобельсдорфом руководители учебных курсов в Вевельсбурге как раз не планировали (за редким исключением) заниматься отвлеченной наукой. Так, например, даже Вильгельм Йордан в конце 1977 года заявил в одном из интервью, что кроме всего прочего планировал придать музеям исторических древностей «национал-социалистическое звучание».



Служебное удостоверение «Аненэрбэ», выданное Вольфраму Зиверсу

Комендант замка Кнобельсдорф и подчиненные ему сотрудники могли во многом на собственное усмотрение определять цели, задачи и методы своей работы. После войны Вильгельм Йордан утверждал, что «от рейхсфюрера СС не поступало никаких определенных директив, указаний и предложений». «Оказавшимся в Вевельсбурге молодым научным кадрам независимо друг от друга было доверено формировать программу своих исследований». Сохранившиеся документы: письма и отчеты о проделанной работе – подтверждали данное утверждение. Каждый из кураторов отдельного научного направления самостоятельно определял программу своей деятельности. Единственным объединяющим их моментов было следующее: все принимаемые в Вевельсбурге «псевдонаучные» изыскания должны были в перспективе найти практическое применение в различных областях деятельности.

Когда 15 октября 1935 года Вильгельм Йордан вступал в свою новую должность в замке Вевельсбург, то в его распоряжение перешли пустующие помещения подвала западного крыла. Некогда там располагался краеведческий музей. Йордан «по своему решению и на собственное усмотрение» решил создать в этих помещениях некое подобие доисторического музея, точнее говоря, музея древностей. Поскольку Йордан являлся палеонтологом, то он решил, что базой для музея древностей должна была стать «его обширная и весьма ценная коллекция ископаемых и минералов». Позже она стала основой для геологической экспозиции музея. Потом экспозиция была значительно расширена. Со временем в замке появилось огромное количество витрин, в которых были выставлены как экспонаты, принадлежавшие Йордану, так и те, что были найдены им во время работы в Вевельсбурге. В большинстве своем это были археологические находки, которые датировались от каменного века до XIX столетия. После коллекция была дополнена гипсовыми копиями экспонатов различных немецких музеев.



Вальтер Франциус вместе с сельскими ремесленниками

В экспозиции музея выделялись «нездешние ценности», которые несколько нарушали целостность музейной выставки. В первую очередь речь идет о подарках, преподносимых Гиммлеру и Гитлеру, кои направлялись на хранение в Вевельсбург. В первую очередь они имели скорее идеологическое, нежели научное значение. Именно так в экспозиции музея Вевельсбурга появился тяжелый самурайский меч – подарок японского посла. Кроме того, в замке оказались жертвенники и ритуальные бокалы из нефрита, бронзовая посуда и фарфоровые предметы, доставленные из Тибета, Китая и Японии. Также экспозиция была пополнена церемониальными урнами, которые якобы были доставлены в замок с лангобардского кладбища.

Поскольку имя Вальтера Франциуса никогда широко не использовалось в связи с созданным им «нордическим дизайном», который базировался на трактовках скандинавско-германской мифологии и который был воплощен при оформлении «учебных комнат» Вевельсбурга, с ним как неким явлением в декоративном искусстве могли познакомиться только Гиммлер и почетные гости, приглашенные в замок. Этот стиль как бы являлся дополнением музея и служил цели мировоззренческого воспитания. Большинство «учебных комнат» были именными. Они носили имена короля Артура, Видукинда, короля Генриха I Птицелова, Генриха Льва, Христофора Колумба. Одна из комнат даже называлась залом Святого Грааля. Каждая из комнат имела свою особую, соответствующую ее названию отделку. За нее опять же был ответствен не Герман Бартельс, а Вальтер Франциус, которому нередко помогал Вильгельм Йордан. Постепенно Гиммлер перестал доверять Бартельсу, «так как ему явно не доставало нордического образа мыслей». Но, несмотря на это обстоятельство, специалист по замкам продолжал работать в Вевельсбурге.

1936–1937 годы можно было бы назвать временем, когда сотрудники замка пытались заручиться в своей деятельности мнением Гиммлера, а также всячески пытались расположить к себе рейхсфюрера СС и коменданта замка Кнобельсдорфа. Некоторым удалось достигнуть этой цели. Так, например, Вильгельм Йордан получил разрешение на начало археологических раскопок, научные результаты которых не стали оспариваться даже после окончания Второй мировой войны. В 1937 году он начал раскопки в лесу, который располагался в окрестностях имения Бёддекен. Некоторое время спустя эту часть земель общины Вевельсбург посетил рейхсфюрер СС с огромной свитой. Он проявил немалую заинтересованность в данных археологических раскопках. В первую очередь его заинтересовали найденные остатки фунда-

мента здания длиной в 17 и шириной 6 метров. Судя по найденным при раскопках монетам, это здание было построено во времена ранней Римской империи. Именно после этих раскопок Йордан «приобрел вес». Об этом говорил хотя бы тот факт, что ему было поручено связаться с Вильгельмом Тойдтом, который занимался изучением Экстернштайна. После этого начались раскопки близ этих «ритуальных скал», которые также принесли немало находок. Вильгельм Йордан продолжал раскопки и свои изыскания вплоть до начала Второй мировой войны. Они принесли ему не только симпатию Гимmlера, но и во многом заслуженное уважение со стороны краеведческих организаций Вестфалии. Так, например, в 1938 году Йордана даже пригласили возглавить «секцию древней истории», от чего он вежливо отказался.



Кнобельсдорф и Вильгельм Тойдт

Весной 1937 года Генрих Гиммлер проявлял заинтересованность не только археологическими раскопками. Следуя собственному же приказу, он решил составить обязательную для всех эсэсовцев родословную. Поначалу выполнение этого ответственного задания было поручено служившему в Вевельсбурге Руди Бергману. Но не стоит полагать, что составление родословной Гиммлера было делом только одного человека. К выполнению данного задания в разное время привлекались почти все сотрудники Вевельсбурга. Впрочем, несмотря на все усилия, эта работа не была завершена даже к 1945 году. Между тем первым специалистом в Вевельсбурге, который занялся практической генеалогией, был комендант замка Кнобельсдорф. В 1934–1935 годах он предпринимает попытку составить детальную родословную своего шурина Рихарда Вальтера Дарре. Впрочем, его попытка оказалась неудачной. После того, как в журнале «Архив родовых исследований» появилась уничижительная рецензия на его работу, генеалог-дилетант предпочел отказаться от продолжения своих исследований. Именно после этого в Вевельсбурге появился Руди Бергман.

Как уже говорилось выше, Кнобельсдорф был не просто убежденным национал-социалистом, но и считал себя «истинным германцем». Подобные убеждения проявлялись в его строгом следовании новой ритуальной практике, которая только-только стала возникать в СС. Речь шла не только о праздновании «германского» Рождества и летнего солнцестояния, но и о самом пристальном внимании, уделявшемся обрядовой стороне свадеб эсэсовцев, которые были нередким явлением в замке Вевельсбург. Кроме того, Кнобельсдорф состоял в постоянной переписке с Карлом Марией Вилигутом (Вайстором). Большинство писем было посвящено проблеме восстановления «древнейшей веры европейцев» – ирминизма. Сложно сказать, насколько в данном направлении удалось продвинуться Кнобельсдорфу. В любом случае, Отто Ран, известный своими поисками Грааля, оказавшись в Вевельсбурге, занимался не только проблемами родословной Гиммлера, но и «ирминистским проектом». Сам Отто Ран понимал ирминизм как необходимость полной переоценки христианства и возвращения к забытым средневековым традициям. В понимании Вайстора ирминизм был более древней религией.

К событиям 1937 года мы еще вернемся, когда будем рассказывать о визите Гиммлера в Вевельсбург. Тогда он прибыл в замок, чтобы «освятить» построенный Франциусом «национал-социалистический общинный крестьянский дом». Но прежде чем приступить к изложению данного сюжета, необходимо более детально познакомиться с отношениями, которые сложились между местной общиной и эсэсовскими обитателями замка Вевельсбург.

Глава 4

«Деревенские» и «приезжие» эсэсовцы

После выборов 1933 года окрестности Падерборна, равно как и Вестфалия в целом, считались «оплотом убежденных национал-социалистов». Показательно, что на тот момент в прилегающей к замку деревне проживало 932 человека, причем подавляющее большинство из них (98 %) были католиками. Несмотря на то что в этих краях имелось два крупных имения (Граффельн и Бёддекен), это обстоятельство никак не сказывалось на социальном портрете местных жителей. Большинство из них принадлежало к числу зажиточных крестьян, владевших средними дворами. Если оценивать ситуацию в свете принятого 29 сентября 1933 года Закона «О наследуемых крестьянских дворах», то таковых в окрестностях Вевельсбурга было 34, во владении которых имелось около 50 гектаров земли. Были также менее зажиточные жители деревни: каменщики, плотники, лесорубы, рабочие железной дороги. Но при этом нельзя говорить, что это были обнищавшие семьи. Каждая из них имела в своем распоряжении собственный дом, небольшой надел земли, который обычно использовался под сад или огород. Во многих подобных дворах держали одну или двух свиней, а также по несколько коз и овец. Подобная структура ведения личного хозяйства позволяла избежать голода даже в самые кризисные годы. Между тем по мере того, как набирал силу мировой экономической кризис, количество безработных в Вевельсбурге росло. В 1931 году их было 56, год спустя – 75 человек. Впрочем, принимая в расчет общее количество населения, можно сказать, что кризис не очень сильно ударил по общине Вевельсбург.



Вид на замок и деревню. Фото 1938 года

Если учитывать вероисповедание жителей общины Вевельсбург, то нет ничего удивительного в том, что на протяжении всех 20-х годов здесь во время выборов отдавали предпочтение партии Центра, которая являлась выразительницей политических интересов католиков. Даже в 1933 году партия Центра смогла сохранить свои ключевые позиции. Во время выборов в рейхстаг, которые состоялись 5 марта 1935 года, в Вевельсбурге и в округе Бюрен партия

Центра шла с большим отрывом от НСДАП. Ситуацию можно проиллюстрировать следующей таблицей.

Конец ознакомительного фрагмента.

Текст предоставлен ООО «ЛитРес».

Прочитайте эту книгу целиком, [купив полную легальную версию](#) на ЛитРес.

Безопасно оплатить книгу можно банковской картой Visa, MasterCard, Maestro, со счета мобильного телефона, с платежного терминала, в салоне МТС или Связной, через PayPal, WebMoney, Яндекс.Деньги, QIWI Кошелек, бонусными картами или другим удобным Вам способом.