

Ричард Мертц, Барбара Мертц

РИМ

ДВЕ ТЫСЯЧИ ЛЕТ
ИСТОРИИ



**Ричард Мертц
Барбара Мертц**

Рим. Две тысячи лет истории

Текст предоставлен правообладателем

http://www.litres.ru/pages/biblio_book/?art=613165

Рим. Две тысячи лет истории: Центрполиграф; Москва; 2009

ISBN 978-5-9524-4014-2

Аннотация

Книга Ричарда и Барбары Мертц способна удовлетворить любопытство самого взыскательного путешественника и любителя истории. С ее помощью можно разобраться в хитросплетении улиц Рима, познакомиться со всеми основными достопримечательностями, окунуться в мир его культурных традиций и совершить экскурс в удивительное и богатое событиями прошлое нынешней столицы Италии и убедиться в том, что все дороги действительно ведут в этот Вечный город.

Содержание

Предисловие	4
Глава 1	13
Глава 2	49
Конец ознакомительного фрагмента.	60

Барбара Мертц, Ричард Мертц Рим. Две тысячи лет истории

Елизавете и Питеру

*Образованный человек рассматривает все
явления во временной перспективе.*

*Бернард Беренсон. «Страстный любитель
осматривать достопримечательности»*

Предисловие

Эта книга – плод любви, а не сухого научного исследования. Ни один ученый не может утверждать, что сумел до конца познать все те области человеческой деятельности и исторические эпохи, которые породили такое явление, как город Рим. Мы предпочитаем считать себя туристами – закаленными, преданными и настойчивыми представителями этого племени, солидарными в душе с миллионами наших товарищей, которые совершают ежегодное паломничество в Вечный город.

Мысль о создании этой книги возникла у нас в ту пору, когда мы жили в Риме. Эту мысль породило чувство растерянности, все более усиливавшееся по мере того, как росла гора вопросов, на которые невозможно было найти простых ответов, и увеличивалось число обнаруженных нами произведений искусства, до того нам совсем неизвестных. И хотя путеводители предлагали подробную информацию, они только усиливали это чувство растерянности. Все путеводители можно разделить на две категории; в первую попадают книги, полные интересных, но сбивчивых и бессистемных рассказов о разбросанных по всему городу памятниках, а во вторую – справочники, заполненные сухой статистикой и незнакомыми именами, которые напечатаны мелким шрифтом и без пробелов между строчками. Эти путеводители содержали такую уйму сведений, что если бы мы брали их с собой, то у нас не было бы никакой возможности оторвать носы от книги, чтобы посмотреть на описываемые в них памятники или картины. В конце концов мы поняли, что надо создавать свою собственную книгу.

Были моменты, когда мы горько сожалели о том, что взялись за это дело. Работая над книгой, мы начали понимать, что должен был чувствовать тот грешник из греческого мифа, который никак не мог затащить на вершину горы тяжелый камень, поскольку он все время скатывался вниз. Трудно перечислить все, что можно увидеть и сделать в Риме. Нам пришлось проводить строгий отбор, иногда весьма ре-

шитительно отсекая все лишнее, и, хотя мы старались включить в нашу книгу описание самых важных с исторической и художественной точек зрения памятников, главным критерием отбора был наш собственный вкус. Мы надеемся и верим, что те объекты, которые понравились нам, придутся по вкусу и другим людям. Мы сосредоточили свое внимание не на привычных аспектах самых популярных туристических объектов, а на тех вещах, которые представляли для нас нечто новое.

Необычным в нашей книге является главный принцип ее организации – не топографический, как в обычных путеводителях, а исторический. Он родился из той потребности, которая возникла у нас после того, как мы убедились, что обычные путеводители нас не удовлетворяют. Один из нас совсем не ориентируется в пространстве, и не было случая, чтобы он не заблудился; другой, хотя и наделен от рождения чувством пространства, согласен с первым, что географический принцип организации путеводителей по улицам и районам оставляет желать лучшего. Наша проблема заключалась в том, что нас интересовала не география, а история; мы хотели узнать, где располагаются объекты нашего интереса, но не на карте, а в календаре. Мы подозреваем, что этого хотят и многие другие люди. Ведь столько туристов покидает Рим, ощущая в голове самый настоящий водоворот из дат, имен и событий, который невозможно привести хоть в какую-нибудь систему!

Такая проблема может возникнуть в любом городе и в любой стране, но в Риме она стоит особенно остро. Рим – это не единый город, а целый комплекс городов; Рим доисторический, Рим республиканский, Рим императорский и все остальные сливаются в один большой многолюдный город, в котором памятники самых разных эпох буквально упираются друг в друга локтями.

Смятение туристов усиливается еще и тем, что большинство американцев не знает европейской истории. Краткий обзор египетской и римской истории в пятом классе, который дополняется быстрым повторением ее на первом курсе колледжа (многие отчаявшиеся преподаватели называют этот курс не иначе как «Сто первый хаос»), – весьма ненадежная база для длительного путешествия по Европе, особенно в том случае, если туристы не ознакомились предварительно с историей литературы, искусства и музыки. Нашему бедному туристу известны два или три имени (скажем, Гарибальди и Микеланджело), а также несколько ходячих выражений, вроде «перейти Рубикон», которые, по его мнению, каким-то образом связаны с Римом. И одной из задач нашей книги мы считали создание системы, в которую путешественники могли бы встроить знакомые им имена и высказывания. Мы надеемся, что наш читатель уедет из Рима, чувствуя, что в голове у него сложился не пестрый калейдоскоп разрозненных сведений, а стройная система фактов в их цельности и развитии.

Конечно, мы прекрасно понимаем, что для того, чтобы во всех подробностях следовать предлагаемой нами схеме, человеку нужно прожить в Риме довольно долгое время. Поэтому мы хотим дать несколько советов о том, как пользоваться этой книгой, тем туристам, у которых очень мало времени. В таблице XXI, приводимой в конце этой книги, перечисляются основные памятники, упоминаемые в ней, по районам своего расположения. Они сгруппированы в отдельные маршруты, или *итинерарии*, как, вслед за средневековыми путеводителями для паломников, мы их называем. Каждый маршрут – это хорошая, длительная и полезная для здоровья прогулка, которая займет у вас все утро; те же туристы, у которых не так много сил, могут сократить ее и осмотреть только самые интересные для них памятники. Описание этих прогулок поможет ограниченному во времени путешественнику увидеть достопримечательности Вечного города в удобном для себя порядке.

Есть и другой способ пользоваться этой книгой – он заключается в том, чтобы следовать хронологическому описанию, но выбрать только один или два наиболее интересных примера из каждого исторического периода. Так, чтобы составить себе представление об этрусках, можно посетить один из музеев; чтобы познакомиться с классическим Римом, нужно отправиться на Римский форум; затем побывать в одной или двух раннехристианских базиликах, осмотреть апартаменты папы (пример римских построек эпохи Воз-

рождения) и под конец полюбоваться площадями и фонтанами эпохи барокко. Число памятников каждой эпохи можно увеличить, в зависимости от того, сколько времени имеется в вашем распоряжении.

Но что же делать бедному туристу, у которого на осмотр Рима отведено всего два или три дня, туристу, путешествующему по маршруту «двадцать стран за девятнадцать дней»? Мы дали бы ему такой совет – вернуться домой и начать все сначала. Но, поскольку это неосуществимо, мы предлагаем следующее.

В первый день проведите утро в соборе Святого Петра и в музеях Ватикана. После обеда они закроются, а вы отправитесь на Римский форум.

Как бы мало у вас ни было времени, эти памятники нужно осмотреть обязательно. Вечер первого дня или утро следующего мы советуем посвятить обзорной экскурсии по Риму в автомобиле или на автобусе. Во время этой поездки вы увидите площади и фонтаны, улицы, фасады знаменитых церквей и многое другое. После обеда можно посетить то, что вам больше всего понравилось. Советуем выбрать какой-нибудь один объект – церковь, музей или простое уличное кафе.

В Риме совершенно необходимо отбирать объекты осмотра – не важно, сколько времени вы собираетесь провести здесь – два дня или две недели. Мы прожили в нем два года и часто в шутку говорим, что сумели «собрать только кусочки Рима». А «собирали» мы совершенно разные вещи – от мо-

заик и работ какого-нибудь конкретного художника до руин, сохранившихся под существующими церквями. Мы расскажем в этой книге о своих любимых коллекциях, а заодно упомянем и другие. По нашему глубокому убеждению, достопримечательности можно коллекционировать точно так же, как марки или гербарии, и если коллекция подобрана умело, то воспоминания о памятниках архитектуры или предметах искусства принесут вам столько же радости, сколько созерцание предметов, хранящихся в коробке или описанных в книгах.

Поскольку наше произведение представляет собой сборник советов, которые два опытных человека, отдающиеся путешествиям с настоящей страстью, решили дать своим коллегам-туристам, увлеченным не менее их самих, но обладающим меньшим опытом, мы хотим подчеркнуть одну очень важную деталь: *лучше увидеть меньше, но хорошо все запомнить, чем осмотреть много, но ничего не запомнить*. Мы знаем, что немисливо побывать в Риме и не увидеть форума Траяна или музеи Латерана, например. Однако если человек откажется от посещения других мест, чтобы сохранить в своей памяти впечатляющую картину здания Сената или какую-нибудь необыкновенную мозаику, то лучше осмотреть только их и потом никогда не жалеть об этом. Можно зайти в какую-нибудь базилику, например в базилику Санта-Мария Маджоре с ее прекрасными часовнями эпохи Возрождения, и ни на что не смотреть, кроме мозаики, украшаю-

щей ее неф. Конечно, обидно, что вы не увидите часовен, зато на всю жизнь запомните эту мозаику. Нам кажется, что это единственно верный способ осматривать достопримечательности. Именно поэтому мы обращаем внимание читателя на самые любимые нами части тех или иных объектов, хотя эти объекты могут включать в себя прекрасные элементы многих различных эпох. Не надейтесь, что, потратив час на осмотр собора Святого Петра, переходя от часовни к часовне с путеводителем в руках, вы выйдете наружу, прекрасно запомнив все памятники искусства, истории и обычаи, которые сохраняются в этом соборе. Лучше проведите этот час, любуясь «Пьетой» Микеланджело или изучая остатки древних церквей в фундаменте этой базилики, и вы будете вознаграждены воспоминаниями, которые сохранятся у вас на всю жизнь, и, как только вы вспомните о поездке в Рим, в вашем мозгу тут же возникнет яркая картина этих памятников.

Конечно, можно осматривать достопримечательности, не опуская деталей. Если вы посетите церковь Санта-Аньезе, чтобы полюбоваться ее ранней христианской архитектурой, загляните в приложение, которое подскажет вам, какие объекты искусства более поздних эпох можно увидеть в этой церкви. Можно также изучить описание маршрута (таблица XXI), чтобы узнать, есть ли в этом районе еще какие-нибудь достойные осмотра памятники. Этот способ знакомства с городом тоже приемлем. Но нам кажется, что уже само ваше

обращение к двум или нескольким главам нашей книги в отношении одной церкви напомним вам, что вы воспринимаете не только сам объект, но и связь времен. Вы будете осматривать этот памятник, как самый настоящий образованный человек – тот самый, о котором говорит Беренсон, – то есть во временной перспективе.

И хотя мы искренне согласны с мистером Беренсоном в этом вопросе, как и во многих других, мы также прекрасно понимаем, что любой человек, образованный или не очень, имеет право интересоваться и такими прозаическими вещами, как еда, питье и покупки. В последней главе нашей книги даются кое-какие рекомендации на этот счет и приводятся наши наблюдения по поводу современного Рима.

Мы надеемся, что наши читатели сметливы, любопытны и интересуются историей. Не все из них отправятся в путешествие, поскольку публикуемые ныне великолепные книги по искусству позволяют ознакомиться с красотами далекого города, сидя дома в удобном кресле.

Такова наша дань Риму и нашим коллегам-туристам, которую мы преподносим с любовью и уважением. И мы хотим сказать им: «In bocca al lupo!» – что означает: «Желаем удачи!»

Глава 1

Эпохи Рима

Рим – единственный в мире крупный город, в котором прошлое не просто присутствует в современной жизни, а буквально вторгается в нее. Каир, Иерусалим, Дамаск – средневековые города, Париж – парвеню среди мировых столиц, а Лондон лишился почти всех следов своей прежней жизни во время Большого пожара 1666 года. Рим же до сих пор остается одновременно столицей Цезаря и Пио Ноно, городом Муссолини и Ромула.

По Риму лучше всего ходить пешком. Нет ничего лучше утренней прогулки по этому городу, поскольку нигде, по нашему мнению, не получишь столько впечатлений, сколько здесь. Внимательный турист вскоре будет поражен явлением, которое делает Рим уникальным, – беспорядочным, но очень удачным смешением двадцати или более веков в одну общую картину, которая представляет собой не только Рим Цезарей или столицу современной Италии, но вечный, незабываемый Рим.

Такое смешение прошлого и настоящего встречается повсюду. На одной площади мы видим изъеденные временем античные колонны, аккуратно встроенные в стену современного банка. На другой камни подземного стадиона вре-

мен императоров нашли себе приют у современного здания, занятого под офисы, а перед ними тянется ряд легкомысленных уличных кафе. Посреди забитой машинами площади, украшенные пальмами и клумбами с цветами, высятся несколько рядов обожженных солнцем камней, которые остались от древнейших стен Рима. Любопытный турист, рискуя в ревущем потоке «весп» и «фиатов» XX века лишиться рук, ног или даже самой жизни, может попытаться осмотреть эти руины, сохранившиеся с IV века до н.э. А свернув за угол со сверкающей огнями Виа Венето, этого олицетворения сладкой жизни, вы обнаружите другой участок тех же самых стен, которые защищены теперь современной аркадой, подобно тому как когда-то эти стены защищали сам город.

В Риме есть одна площадь, всегда казавшаяся нам самым ярким примером смешения веков, – это площадь Бокка делла Верита, названная в честь старинного камня (вделанного теперь в портик церкви Санта-Мария ин Космедин), на котором высечено лицо с открытым ртом. Людей, которых подозревали в даче ложных показаний, заставляли класть в него руку, уверяя, что, если они обманули судей, «рот истины» их укусит. Вероятно, римляне считали себя в ту пору единственным правдивым народом в мире.

Эта площадь очень красива летом – вдоль берега Тибра растут каштаны, образуя покрытый листвой задник, на фоне которого высятся пять совершенно непохожих друг на

друга сооружений: храма времен Римской республики; круглого храма времен империи; церкви, основная часть которой была сооружена в XII веке н.э.; дворца эпохи Возрождения и великолепного фонтана в стиле барокко. Каждый элемент сам по себе является прекрасным образцом архитектуры своей эпохи; вместе они составляют ансамбль необыкновенной красоты, которая поражает еще больше, когда понимаешь, из каких различных по стилю сооружений состоит этот ансамбль.

Рим уникален еще и по другой причине. Прошлое не только присутствует в нем, но и наслаивается само на себя. Время, конечно, не входит в состав трех измерений – длины, ширины и высоты, – но мы уверены, что оно идет из прошлого и уходит в будущее. В течение целого тысячелетия люди возводили разные сооружения на земном шаре, все туже и туже затягивая на нем подпругу. Старые города погибали – во время войн, эпидемий или землетрясений, – а новые поколения людей разравнивали руины и строили поверх них свои города. На Ближнем Востоке таких слоев бывает порой несколько дюжин, они образуют целые искусственные холмы, или теллы, достигающие иногда нескольких десятков метров. Останки самого первого города лежат внизу, а современная деревня располагается на вершине. В этом смысле прошлое действительно находится внизу – история лежит у нас под ногами.

В древних городах мира это явление проявляется в том,

что многие памятники далекого прошлого погрузились на дно рвов или канав, расположенных на несколько метров ниже уровня современных улиц. Проезжая по Виа деи Фор-и Империали, современному бульвару, соединяющему площадь Венеции с Колизеем, турист вынужден смотреть вниз – и довольно глубоко, – чтобы увидеть Римский форум, а также форумы более поздних императоров. А для того, чтобы увидеть руины древних зданий, которые две тысячи лет назад стояли на улицах императорского Рима, купаясь в солнечных лучах, нужно спуститься в пещеры, которые теперь находятся под землей.

Когда мы бродим по улицам современного Рима, мы ходим поверх мертвых улиц и похороненных храмов, которым уже двадцать веков и которые лежат на глубине двадцати или более футов (6 метров и больше). Одна из причин, почему сооружение новых зданий в Риме занимает так много времени, заключается в том, что под ковшом экскаватора, вскрывшим первый слой земли, может открыться мозаичный тротуар или кусок римской бани. Тогда на сцене появляются сотрудники Управления древностей и, крича от ужаса, останавливают работы до тех пор, пока археологи не закончат свои раскопки. Так, по крайней мере, объясняют задержки в строительстве современные римляне. Однако иностранцы подозревают, что есть и другие причины. Впрочем, первая причина действительно одна из самых важных.

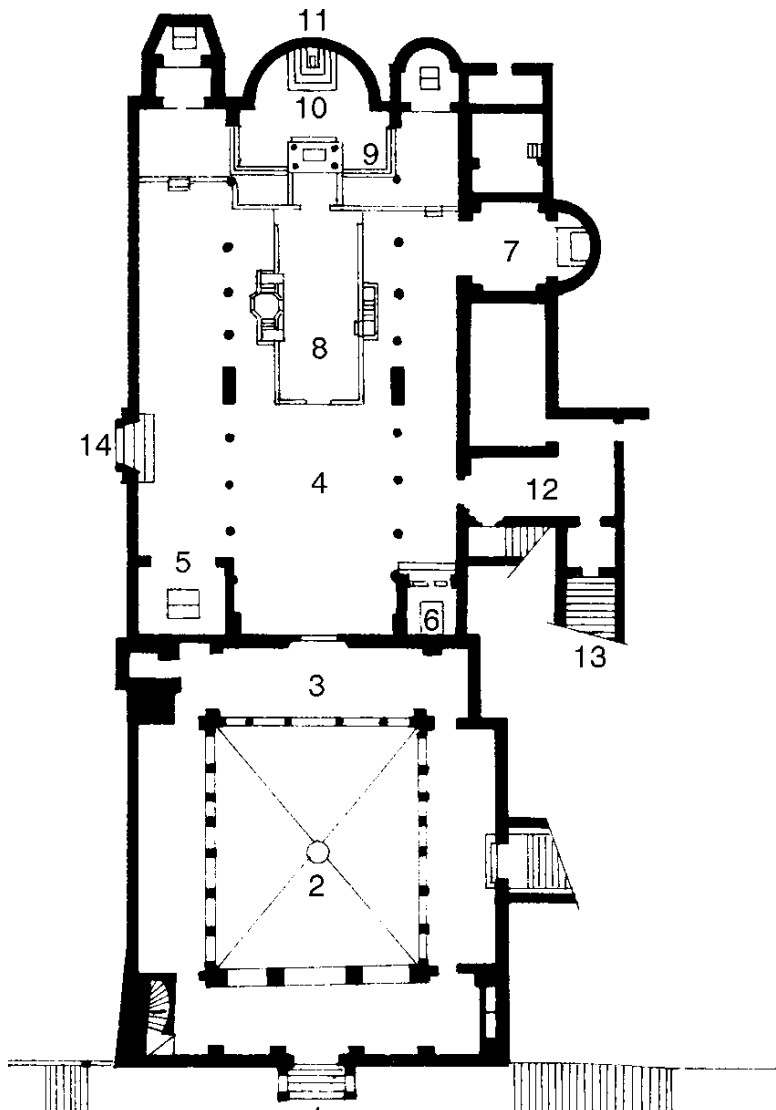
В тех случаях, когда это возможно, остатки древних со-

оружий, обнаруженные во время строительства, сохраняются – так были спасены от гибели колонны, вмурованные в стену банка или оставленные для обозрения в подвалах ресторанов. Если обнаруженный памятник представляет собой интерес для науки, его могут перенести на другое место. Но некоторые сооружения Древнего Рима остались на своем месте, под зданиями, построенными поверх них, а самые интригующие археологические находки были сделаны учеными, которые вели раскопки под фундаментами существующих церквей. Ярким примером подобной римской *стратиграфии* являются две церкви, и мы хотим поговорить о них в первую очередь, прежде чем начать свой хронологический рассказ о развитии города. Эти церкви олицетворяют собой непрерывность исторического процесса, которая, с нашей точки зрения, является самой выдающейся чертой современного Рима, а этот факт означает, что при построении хронологической системы их нельзя отнести к какому-то одному конкретному веку.

Многие раскопки фундаментов церквей были осуществлены в последние годы, причем они проводились не только благодаря наличию в Ватикане прекрасного штата археологов, но и благодаря энергии и любознательности отдельных священников, интересующихся археологией. Одним из них был отец Джозеф Маллули, настоятель церкви Святого Клементя. Он начал свои раскопки в 1857 году, когда церковь принадлежала ирландским доминиканцам, и его упор-

ство, противостоявшее полнейшему равнодушию официальных властей и сумевшее преодолеть огромные трудности, с которыми столкнулся Маллули, позволило ему занять почетное место среди великих археологов. Помещения, которые он и его последователи обнаружили под базиликой Святого Клементя, с нашей точки зрения, обязательно должны осмотреть все туристы, а сама эта церковь должна занять более почетное место среди римских достопримечательностей.

Современная церковь Святого Клементя расположена на Виа Сан-Джованни ин Латерано, которая соединяет Колизей и большую базилику, посвященную святому Иоанну. Это приятная, но весьма заурядная улица, обсаженная деревьями и застроенная ничем не примечательными магазинами. Обычный прохожий может легко пройти мимо входа в церковь, поскольку он представляет собой простую дверь в одной из тех стен, которые окрашены привычной для Рима светлой охрой.



*Рис. 1. План верхнего этажа базилики Святого Клементя (современной церкви): 1 – профирум; 2 – атриум; 3 – нартекс; 4 – неф; 5 – часовня Святой Кате-
рины; 6 – часовня Святого Доминика; 7 – часовня Святого Кирилла; 8 – скола
канторум; 9 – главный престол; 10 – кафедра епископа; 11 – апсида; 12 – ризни-
ца; 13 – лестница, ведущая на нижний этаж; 14 – современный вход в базилику*

Оказавшись внутри, турист, вероятно, сразу же заметит небольшую часовню, расположенную справа от входа. Эта часовня – жемчужина эпохи Возрождения. Она посвящена святой Катерине из Александрии, и ее левая стена покрыта прекрасно отреставрированными фресками, рассказывающими о жизни этой святой. Хорошо образованная женщина благородного происхождения, святая Катерина выступала против преследования христиан в эпоху императора Максимиана (верхний ряд, первая фреска). Ей было велено предстать перед судом пятидесяти философов Александрии, чтобы защитить свою веру, и мы видим в нижней секции стены ее стройную, женственную фигуру, облаченную в черное платье, среди бородатых мудрецов в мантиях. Она очень умело защищалась, и, увидев, что она победила в споре, император велел подвергнуть ее пыткам и заточить в тюрьму. Находясь в заточении, она обратила в христианскую веру императрицу, но это лишь обрекло жену императора на казнь – ей отрубили голову (верхний ряд, вторая фреска). Катерину тоже приговорили к смертной казни – ее тело поместили между двумя колесами, утыканными шипами. Колесо Кате-

рины стало символом ее мученической смерти, и эту святую можно распознать на фресках и картинах по этому самому колесу, которое она несет на спине.

Однако ангел спас Катерину от этой страшной казни (нижний ряд, вторая фреска), и тогда мучители отрубили ей голову (нижний ряд, третья фреска). После смерти два ангела отнесли тело Катерины на гору Синай (правый верхний угол третьей фрески).

На правой стене этой часовни находятся фрески, посвященные жизни святого Амброуза Миланского (339–397), а третья стена украшена фреской с изображением распятия. Однако самой впечатляющей частью часовни является все-таки стена со сценами из жизни святой Катерины – ее чистые краски и грациозные фигуры были отреставрированы между 1954 и 1956 годами, а написаны они были около 1430 года. Ученые до сих пор спорят, кто был их создателем. Одни полагают, что это знаменитый Мазаччо, умерший совсем рано – в двадцать семь или двадцать восемь лет в Риме. Но большинство исследователей склоняются к мысли, что это работы Мазолино.

Оторвавшись от фресок, посетитель поворачивается налево и переносится на триста лет назад. Он стоит в конце нефа базилики XII века, построенной в классическом стиле. Этот неф был сооружен несколькими веками ранее.

Вход в раннехристианские базилики был через крытые портики, которые вели во двор, или *атриум*, окруженный

крытой галереей, или *аркадой*. В дальнем конце двора располагалась сама церковь, в которую проходили через вестибюль, или *нартекс*. Эти элементы сохранились в базилике Святого Клементя и по сей день, но древний вход в нее закрыт. Сейчас мы попадаем в церковь через дверь в левом боковом приделе. Мы стоим в главном помещении церкви, позади нартекса, и видим, что *базилика* – это простое прямоугольное здание, разделенное на главный неф и два боковых придела двумя рядами колонн. (Некоторые базилики имеют пять приделов, которые отделены друг от друга четырьмя рядами колонн.) В дальнем конце главного помещения базилики, называемого нефом, мы видим полукруглую *апсиду*, перед которой высится *триумфальная арка*. Крыша апсиды образует купол, крыша нефа – плоская, а свет попадает внутрь через окна, расположенные сверху. Эти окна опираются на колонны.

Хотя церковь была построена в XII веке, ее современная структура представляет собой смесь сооружений, относящихся к разным эпохам. Боковые часовни были пристроены позже, а чередующиеся круглые и овальные окна поверх колонн существовали изначально, но в XVII веке их заделали и заменили на большие прямоугольные. В начале XVIII века был создан нынешний тяжеловесный потолок с его позолоченной резьбой и центральной фреской, которая была написана Джузеппе Кьяри (годы его жизни 1634–1729). Фрески между окнами были созданы одновременно с ней, но

уже другими художниками.

Эти пристройки изменили и, по мнению туристов, сильно испортили первоначальный вид церкви, известный нам по рисункам, сделанным до 1643 года. В ту пору стены не были покрыты фресками, а потолок перекрывали деревянные балки, более соответствовавшие облику базилики.

Но уже в 1643 году интерьер церкви состоял из частей, созданных в разные века. Настенный шатер, как полагают, был сооружен в XIII веке известным «готическим» скульптором Арнольфо ди Камбио. Этот шатер обрамлен двумя прекрасными маленькими обвивающими друг друга колоннами, в которых чередующиеся участки стекла и золота создают впечатление сверкающей мозаики. Те же самые колонны, только более крупные, мы находим и на огромном канделябре, который стоит на стене *сколы канторум*.

Это сооружение представляет собой замкнутый прямоугольник с низкими мраморными стенами, расположенный в конце нефа у самой апсиды. Это разновидность хоров, отделенных от остальной церкви. Они были сооружены за шесть веков до постройки самой церкви, которая была создана в XII веке. На мраморных стенах *сколы* видны различные символы – среди них монограмма папы Иоанна II, который правил с 533 по 535 год н.э. и который до получения тиары святого Петра был настоятелем церкви Святого Клементя.

Позади *сколы канторум* расположен главный престол. Тот, что мы видим сейчас, был создан в 1726 году. Свод над

ним значительно старше самого алтаря, а колонны, поддерживающие его, датируются XV или XVI веком. Некоторые другие элементы убранства могут быть на тысячу лет старше. *Кафедра*, или кресло епископа, расположенная позади алтаря, вероятно, была создана в VI веке н.э.

Мозаика на потолке апсиды является настоящей жемужиной базилики. Ее сверкающие, ясные краски изображают дерево жизни, окруженное аллегорическими животными и увенчанное рукой Бога Отца, которая изображена на фоне звездной сферы, символизирующей славу Господа. Над этим изображением в центре купола находится крест.

Эта мозаика, должно быть, была создана в XII веке, поскольку сама церковь была построена именно в эту пору, но ее мотивы и стиль столь типичны для более ранних работ, что ученые выдвинули предположение, что современная мозаика представляет собой копию или даже переделку более древней.

Но даже если бы у нас не было других доказательств, само существование *сколы канторум*, созданной в VI веке, натолкнуло бы нас на мысль, что до постройки нынешнего здания в XII веке на этом месте стояла другая церковь Святого Клементя. Римские церкви много раз перестраивались, изменяя свой внешний вид и внутреннее убранство. Любовь к Богу заставляла руководителей церкви украшать свои духовные дома, а иногда пожар или другие разрушительные силы принуждали людей воздвигать новое здание на месте по-

гибшего. Поэтому не следует удивляться, что на месте современной церкви была другая, построенная еще в IV веке. Удивительно другое – то, что эта церковь сохранилась *до сих пор* и ее можно увидеть.

Вход в более ранний храм находится в *ризнице*, и, чтобы попасть в него, надо приобрести билет у одного из доминиканских братьев, облаченного в черно-белую сутану, чей ирландский акцент проливает бальзам на душу англоговорящих туристов. Стены лестницы, ведущей вниз, в древнюю церковь, покрыты фрагментами, найденными во время раскопок. Спустившись по ней, мы поворачиваем направо, и внизу перед нами открывается вид на мрачное, слабо освещенное помещение, представляющее собой не что иное, как неф с его тремя приделами церкви Святого Клементя IV века от Рождества Христова. Она была сооружена вскоре после того, как император Константин издал вердикт о веротерпимости и бывшие жертвы преследований получили возможность открыто молиться своему Богу.

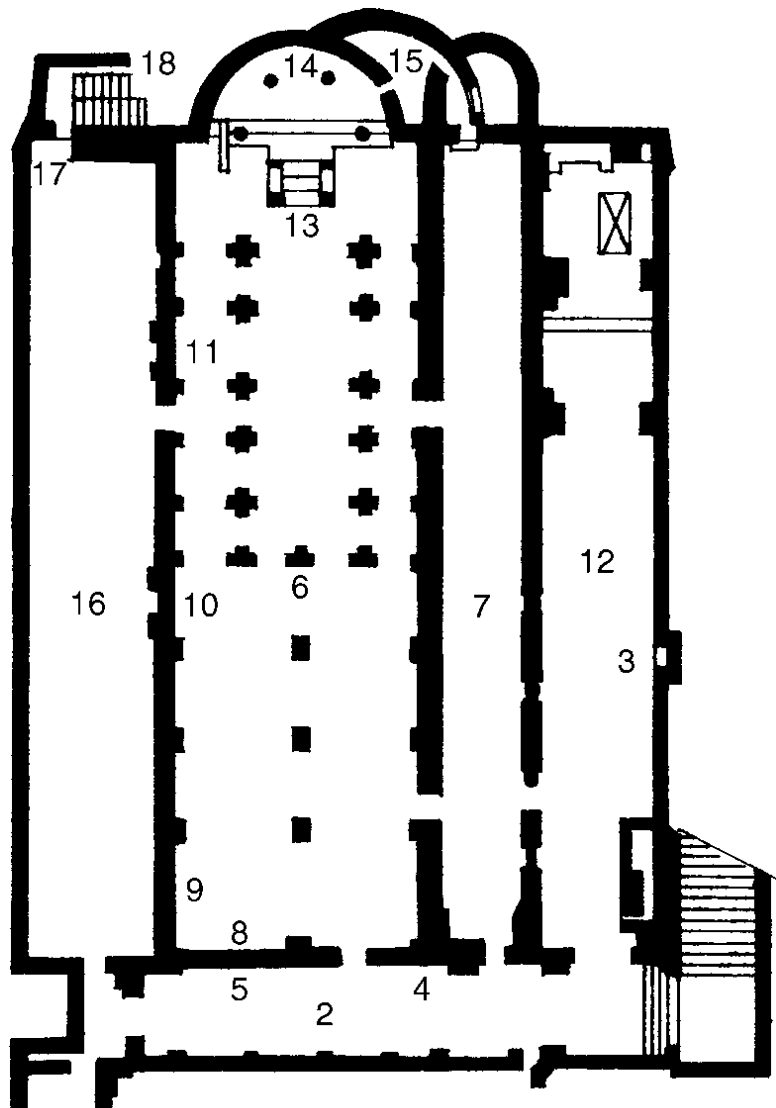


Рис. 2. План нижнего этажа церкви Святого Клементя: 1 – лестница – вход на этот этаж; 2 – нартекс; 3 – фреска «Мадонна»; 4 – фреска «Чудо»; 5 – фреска «Претворение»; 6 – подпорки, сооруженные с 1860 по 1870 год; 7 – продолжение первоначального нефа – стена-подпорка 1100 года; 8 – фреска «Вознесение» (?); 9 – фреска «Распятие»; 10 – фреска «Святой Алексей»; 11 – фреска; 12 – северный придел; 13 – алтарь; 14 – апсида-подпорка 1100 года; 15 – первоначальная апсида; 16 – южный придел; 17 – гробница святого Кирилла (?); 18 – лестница, ведущая на самый нижний уровень

Впрочем, это помещение мало похоже на храм. Пол у него не мощенный камнем, а земляной, на стенах сохранились только фрагменты росписи. Окон вообще нет – впрочем, это вполне понятно, поскольку здание сейчас находится глубоко под землей. Даже колонны, разделявшие нефы, вмурованы теперь в толстые стены, ибо верхняя церковь давно бы уже провалилась под землю, если бы этих стен не было.

Фрагменты фресок, сохранившиеся в нижней церкви, были в очень плохом состоянии уже тогда, когда их обнаружили, а с тех пор они еще сильнее разрушились, хотя доминиканцы настойчиво борются с сыростью, которая, в конце концов, и погубит эти фрески. К счастью, сразу после обнаружения с них сняли копии, и при внимательном изучении можно разглядеть детали, которые позволяют составить представление о том, какими красивыми красками и изображениями была украшена базилика во времена Константи-

на. «Мадонна» в нише северного придела, вероятно, является портретом императрицы Феодоры, которая умерла в 548 году. Лицо и прическа ее очень похожи на лицо и прическу императрицы, изображенные на знаменитой мозаике в церкви Святого Витале в Равенне.

В нартексе, куда мы попадаем, спустившись по лестнице, несколько сильно потускневших фресок изображают сцены из жизни святого Клементя. Сразу же за входом из нартекса в неф видны фрески, которые сохранились гораздо лучше. Их датируют 847–855 годами, благодаря тому что на одной из них находится портрет Льва IX, который в ту пору был папой. Квадратный ореол над его головой свидетельствует о том, что в годы, когда писались фрески, он был еще жив. Предмет настенной живописи вызвал у ученых споры, о которых невозможно говорить без улыбки, поскольку они не могли понять, что на них изображено. На фресках видны фигуры Христа и Марии, но Христос поднимается, а мать смотрит на него снизу. Но, может быть, это Мария поднимается, а Сын ждет ее на небе?

Фрески, расположенные справа, тоже были созданы в IX веке, и на них изображены сцены из жизни Христа. Далее находятся фрески, посвященные легенде об Алексее, аскетичном сыне богатого римского сенатора, который отказался от своей молодой невесты и в поисках Бога удалился в пустыню. Далее расположена еще одна фреска, посвященная святому Клементу. Все эти картины и живопись в южном при-

деле так плохо сохранились и так слабо освещены, что почти невозможно понять, что на них изображено. Серьезный исследователь найдет репродукции этих фресок, а также подробную информацию о них в путеводителе, который продается в ризнице. Мы также советуем ему взять с собой мощный фонарь или бинокль. (Это – стандартный набор предметов, который должен иметь всякий, кто хочет изучить древнее и христианское искусство Рима.)

Хотя план нижней церкви в определенном смысле нарушается толстыми стенами, сооруженными в 1100 году для поддержания стен новой базилики, тем не менее хорошо видно, что этот план почти полностью совпадает с планом верхнего храма. Двор церкви IV века еще не раскопан, но мы имеем нартекс, неф, состоящий из трех приделов, и полукруглую апсиду. Когда отец Малули удалил землю, заполнявшую помещения, ему пришлось соорудить подпорки, чтобы верхняя церковь не обвалилась, и они тоже сильно затрудняют обзор. И все-таки подземный храм производит потрясающее впечатление. Бродя по слабо освещенным пещерам, которые когда-то были нефами большой церкви, мы понимаем, что вернулись на шестнадцать веков назад! Но, спустившись по скромной железной лестнице в конце южного придела, мы перенесемся еще на триста лет в глубь веков.

Мы стоим в *пронаосе*, или вестибюле храма бога Митры, созданного в конце II века н.э. Напротив располагается *триклиний*, или трапезная, которая была центром этого храма.

Это маленькая комната со сводчатым потолком и лавками по стенам. В центре комнаты мы видим алтарь с прекрасным барельефом, на котором изображен Митра, убивающий быка.

Култ бога Митры был одной из тех таинственных религий, которые смели с лица земли позднюю Римскую империю. Это был култ, основанный на высоких моральных принципах, среди которых главенствовал принцип спасения. Митра, бог, рожденный из камня, получил от Аполлона приказ убить быка, владевшего жизнью. Кровь этого быка породила растения, животных и все остальные живые существа, а Митра был вознесен на небеса. Храмы этого культа назывались *митреумами* и располагались в пещерах, искусственных или естественных, которые олицетворяли Вселенную. В митреуме Святого Клементя эту идею олицетворяют изображенные на оштукатуренном потолке звезды. Почитатели бога Митры сидели на скамьях и вкушали жертвенную пищу, которая, возможно, была чисто символической. Култ этого бога был очень популярен в Риме, ибо он давал людям надежду на то, что жизнь после смерти не кончается. В Остии, морском порте Рима, имеется семнадцать митреумов. Впрочем, спастись после смерти могли только мужчины – женщинам в этом было категорически отказано. Этот култ был очень популярен среди солдат.

Еще одна комната на самом нижнем этаже тоже, вероятно, была связана с храмом Митры. Это – довольно большой зал

с семью нишами, вымощенный белой и черной мозаикой. Он располагается в дальнем конце коридора за пределами триклиниума. Ученые полагают, что это была так называемая школа, где вновь обращенные посвящались в таинства культа, прежде чем принять участие в церемониях.

Созданный в конце II века, храм Митры покоится на более древнем сооружении – жилом доме I века, который почти не затронут раскопками и который располагается за апсидой современной базилики. Сооружения под самой базиликой были раскопаны лишь частично; они появились одновременно с жилым домом и, возможно, были возведены на руинах домов, уничтоженных знаменитым пожаром в эпоху правления императора Нерона в 64 году н.э.

Проделанная в наше время дверь ведет из митраического вестибюля и школы в узкий проход. Напротив мы видим стену, обложенную блоками травертина – очень красивого местного камня, состоящего из слоев известняка. Из этого камня сооружались почти все здания Древнего Рима. Эта стена является верхушкой большого сооружения, шесть метров которого все еще находятся под землей. Оно поддерживает стены здания I века и является настоящим краеугольным камнем для церкви Святого Клементя – три стены храма IV века и две стены церкви XII века опираются на эту древнюю массивную структуру.

Дверь в стене современная. Она ведет в комнаты первого этажа так называемого дворца I века, построенного вокруг

большого открытого двора, который до сих пор не раскопан; на нем стоит базилика IV века. Полностью раскопаны только комнаты под южным приделом церкви. Их пол выложен плитками с узором в «елочку», а стены выложены из кирпича в технике *opus reticulatum*, в которой ряды кирпичей образуют ромб, а не прямоугольник, как в современной кладке.

Проходя через эти мрачные, пустые комнаты, мы все время слышим звук текущей воды. Рядом протекает подземная река или проходит акведук, и людям, проводившим раскопки, пришлось затратить немало усилий, чтобы отвести эти воды в сторону и уберечь расчищенные комнаты от затопления.

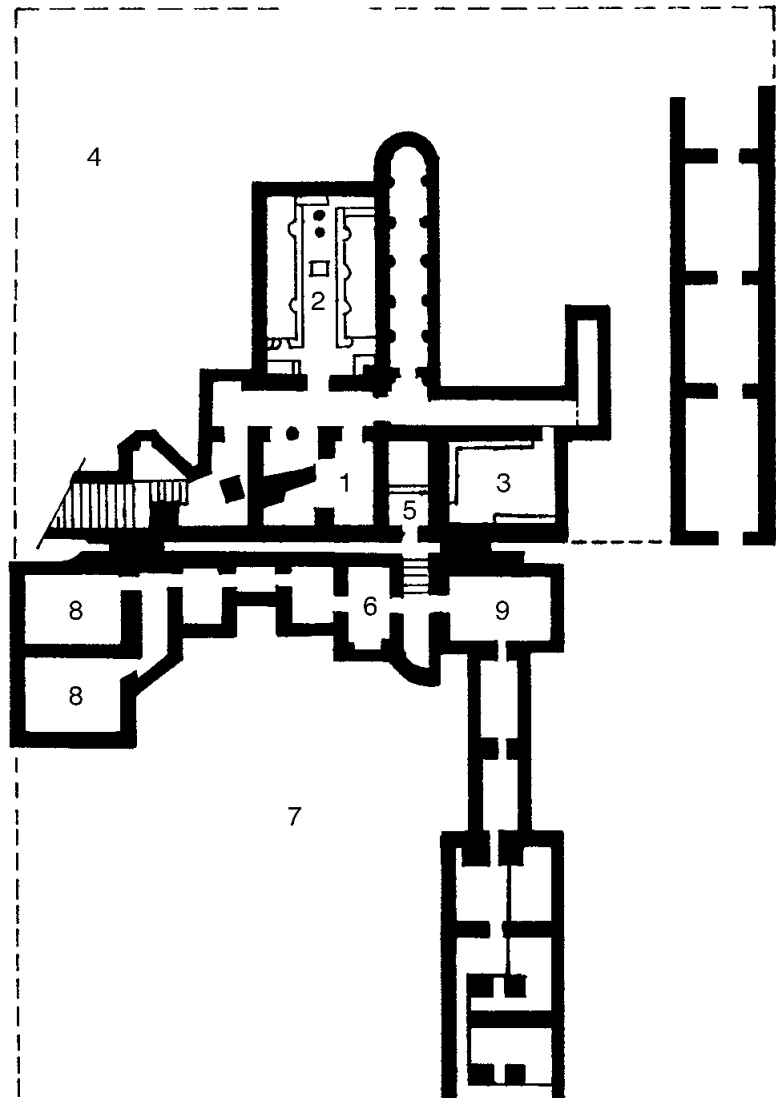


Рис. 3. План самого нижнего этажа храма Святого Клементя: 1 – пронаос митреума; 2 – триклиний; 3 – митраическая «школа»; 4 – нераскопанный участок; 5 – дверь (1936 года), ведущая в проход к стене из туфа и во дворец; 6 – первоначальная лестница, ведущая в: 7 – дворцовый двор (не раскопан); 8 – южные комнаты (раскопанные в 1930–1938 годах); 9 – северные комнаты (раскопанные в 1945–1949 годах); 10 – небольшие катакомбы и на лестницу (выход из дворца)

Ученые высказали предположение, что одна из этих скромных комнат служила для ранних христиан алтарем. Это было еще в те годы, когда христианство находилось под запретом. В документах упоминается, что в Риме в ту пору существовал культовый центр, названный в честь Клементя. После Миланского эдикта 313 года христиане стали осторожно выходить из подполья; вскоре после этого, незадолго до 400 года н.э., прямо поверх дворца была построена первая христианская церковь Святого Клементя. Для создания прочного фундамента базилики архитекторы, вместо того чтобы снести прочные стены дворца, просто заполнили его помещения булыжником. По странному капризу, красивую новую базилику поставили бок о бок со старым храмом бога Митры, который располагался в скромном жилом доме, но, словно в насмешку над ним, развернули ее задом к этому храму. Теперь этот храм оказался под современной церковью.

В 395 году н.э. митраизм был запрещен; новая государ-

ственная религия не была еще готова распространить на все другие культы ту веротерпимость, о которой она сама столько мечтала. Позже духовенство церкви Святого Клементя пристроило к базилике апсиду. Она была сооружена над бывшим вестибюлем храма Митры. В базилике IV века службы проводились в течение 700 лет. После этого было объявлено, что храм может в любую минуту обрушиться, и история повторилась: помещения старой церкви были заполнены булыжником, и на ее стенах соорудили новую базилику, существующую и по сей день. Со временем о существовании старой церкви забыли и стали считать, что «новый» храм Святого Клементя с его *сколой канторум* VI века (оставшейся от первой церкви) был построен в XII веке.

Комнаты дворца, расположенные под северным приделом базилики, расчищены лишь частично. Проходящий через них коридор заканчивается винтовой лестницей, представляющей собой вход на верхний этаж. Проходя мимо стен, выложенных из булыжника, можно видеть, как комнаты здания I века заполнялись землей для поддержания базилики. Но, перед тем как подняться по лестнице и оказаться снова в IV веке, обратим внимание на еще одну особенность этого этажа – небольшую комнату, в которой видны следы могил. В первые века нашей эры существовал строгий запрет хоронить людей в пределах города, но после вторжений варваров в V веке н.э. эти запреты соблюдались уже не так строго. Поэтому этот небольшой склеп появился гораздо позднее, чем

сама церковь.

Еще одна могила нарушает законы Древнего Рима – это гробница, принадлежащая не бедному римлянину VI века, а ирландскому монаху века XIX. Нам кажется вполне справедливым, что отец Джозеф Малули, отыскавший базилику IV века, нашел свое последнее пристанище в приделе этой церкви.

Читателю, наверное, не терпится узнать, кем же был святой Клемент. О нем известно очень мало, за исключением того, что он был папой, третьим по счету преемником святого Петра. Святой Клемент умер около 100 года н.э. и написал знаменитое «Послание к коринфянам», которое часто цитируется как доказательство того, что римские епископы уже в начале нашей эры обладали властью.

Поздняя традиция создала многочисленные легенды о святом папе. В «деяниях» святого Клемента, или историях, созданных после IV века и считающихся апокрифическими, говорится о том, что император Траян отправил Клемента в ссылку в Крым, где ему пришлось работать в копиях. Его активная миссионерская деятельность среди его товарищей-осужденных вызвала гнев римлян, и они привязали Клемента к якорю и бросили в Черное море. Через некоторое время воды моря отступили и онемевшие от ужаса люди увидели на берегу гробницу, сооруженную ангелами. В эту гробницу они сложили мощи святого мученика. Часть этих событий отражена на фресках в церкви IV века.

Однако у нас нет никаких доказательств того, что Клемент погиб мученической смертью – если не считать таковыми легенды. Без сомнения, он не имеет никакого отношения к мученику и римскому консулу по имени Т. Флавий Клеменс. Однако в легендах оба эти человека сливаются в один персонаж.

Кирилл и Мефодий, два брата из города Фессалоники, известны как славянские апостолы, поскольку в начале IX века крестили славян. Кириллу приписывают создание кириллицы, которая до сих пор используется в русском языке. Кроме того, он приспособил славянский язык для мессы. В 861 году, когда братья были в Крыму, Кирилл разыскал останки святого Клемента, а также нашел и якорь, к которому он был привязан.

Мощи святого были перенесены в церковь Святого Клемента. Они покоятся, как полагают, под главным алтарем современной церкви – если, конечно, это действительно останки святого Клемента. Сам Кирилл тоже похоронен в этом храме. Над местом, расположенным в южном приделе нижней церкви, установлены современные мемориальные доски, на которых красивыми буквами кириллицы написан текст, но доказать, что могила Кирилла находится именно здесь, мы не можем. Его останки были перенесены в верхнюю церковь во время ее строительства, а в 1798 году гроб был вскрыт. В нем обнаружили «прах и несколько костей», которые позже были перенесены в другую римскую церковь,

поскольку в годы первой Римской республики в эпоху Наполеона базилика была закрыта. После этого след мощей святого Кирилла затерялся. В часовне, построенной в XIX веке в церкви Святого Клементя в честь славянских апостолов, останков этих святых нет. Только в 1962 году небольшие частички мощей святого Кирилла были обнаружены в одной из часовен на Адриатическом побережье. Как они туда попали, никто не знает, но, как видно, странствия святого Кирилла с его смертью не закончились.

После того как посетитель выберется на свет божий, щурясь от яркого солнца и чувствуя себя слегка обросшим мхом, мы советуем ему осмотреть первоначальный вход в церковь Святого Клементя, который гораздо красивее, чем современная простая дверь в облупившейся стене. В красивый внутренний дворик можно пройти и из самой церкви, но, чтобы полюбоваться портиком, надо выйти из базилики, пройти по улице в противоположную от Колизея сторону и на первом же повороте свернуть налево. Чуть ниже уровня тротуара располагается милое кирпичное сооружение безо всяких претензий, опирающееся на четыре мраморные колонны. За ним находится дворик, а позади него – базилика. Такие маленькие кирпичные портики разбросаны по всему Риму, они являются характерной особенностью определенного архитектурного стиля, о котором мы подробно поговорим ниже. Они носят название *профирумы*.

Другое прекрасно сохранившееся сооружение Древнего

Рима находится под церковью Святых Джованни и Паоло, на Каелианском холме. Турист может любоваться прекрасной апсидой с улицы под названием Кливус Скаури, которая сама по себе очень живописна. Она похожа на узкую, поднимающуюся вверх аллею, обрамленную высокими стенами домов. Именно поэтому она и получила свое название – слово *кливус* означает по-латыни «подъем». Через улицу переброшено несколько арок – первая из них была сооружена в V веке. Однако отрезок кирпичной стены церкви между первой аркой и апсидой гораздо старше самой арки – он существует со II века. В ту пору это была стена дома.

Пройдя под арками, мы выходим на маленькую площадь. Фасад церкви расположен слева от входа на нее. Другие здания на этой стороне улицы тоже связаны с базиликой. Это – монастырские постройки, которые начали сооружать в XII веке на древнем фундаменте. В последующие века к ним пристраивали все новые и новые помещения, а также соорудили колокольню, которая является одной из главных достопримечательностей этой площади.

Фасад базилики и колокольня похожи на средневековые. Впрочем, это результат современных реставрационных работ, во время которых были убраны более поздние наслоения, что позволило раскрыть первоначальную красоту построек XII века. Мы обязаны проведением этих работ американцу Френсису Спеллману, кардиналу из Нью-Йорка. Все кардиналы получили под свою опеку какую-нибудь церковь в

Риме, как правило, одну из древнейших базилик. Священника, имеющего под своим покровительством церковь, называют титулярным кардиналом этого храма и над одной из дверей помещают его герб. Над другой дверью изображают герб правящего папы. Когда Спеллман стал титулярным кардиналом церкви Святых Джованни и Паоло, он решил продолжить раскопки, начатые ранее, и возвратить церкви ее первоначальный вид.

Одним из объектов, испорченных более поздними переделками, была кампанилья, или колокольня. Массивные камни, образующие ее фундамент, очень древние, они были частью языческого храма, который когда-то стоял на этом холме. Когда в XII веке кардинал Теобальд решил воздвигнуть колокольню, он использовал для этого одну из стен храма. Он построил из кирпича два первых этажа кампанильи. Пять верхних этажей с их открытыми арками, которые опираются на парные колонны, были сооружены его последователями. Кампанилью очень украшают цветные круги из порфира, серпентина и керамики – последние представляют собой отверстия кувшинов, вмурованных в толщу стены. Кувшины, установленные сейчас на башне колокольни, являются копиями – их бесценные оригиналы, изготовленные в мастерских испанского города Малаги, хранятся в небольшом музее, расположенном рядом с церковью.

Аналогичные колокольни, соединенные с церквями, сооружались или перестраивались в Средние века. Они отли-

чаются простотой и элегантностью силуэта, который очень легко распознать и который очень красив. Башня колокольной прекрасно сочетается с современным фасадом базилики, которая была создана в ту же эпоху. Нартекс более раннего храма сменил в XII веке портик с ионическими колоннами. Над ними расположена крытая галерея с прямоугольными окнами, над галереей видна более узкая секция, украшенная аркатурно-колончатым поясом, и островерхая крыша (см. рис. 25).

Внутреннее убранство церкви после средневековой простоты фасада и вестибюля вызывает нечто вроде шока. Стены ее отделаны искусственным мрамором, а оштукатуренный потолок украшен позолотой и живописью. Декор потолка и апсиды был создан в XVI веке, в XVII и XVIII были добавлены другие детали. Интерьер церкви очень красив; стоит особо осмотреть одну из часовен, сооружение которой было завершено Мадерно в 1600 году. Эта часовня знаменита своим мраморным алтарем работы Бреньо, выполненным в 1469 году. Не менее интересным является и бывшее кладбище бенедиктинцев, представляющее собой сейчас небольшую живописную площадь с древними кипарисами. Чтобы пройти на площадь, на которой расположена часовня Святого Андрея с фресками Доменикино, нужно купить у привратника билет (добавив обычные чаевые в 1–2 евро).

Но мы пришли в церковь Святых Джованни и Паоло не для того, чтобы любоваться ее красотой, нас интересуют ее

нижние этажи. В них можно спуститься через проход в дальнем конце правого придела, но перед этим вам, возможно, придется разыскать продавца билетов. Спустившись по современной лестнице, мы оказываемся в атриуме римского дома – чрезвычайно запутанного лабиринта комнат, расположенных на нескольких уровнях. Этот лабиринт занимает все пространство под базиликой.

Почти невозможно дать краткое, но полное и точное описание этого подземного дома. Путеводитель по археологическим раскопкам расскажет вам о тех трудностях, с которыми столкнулись ученые, пытаясь установить хронологию появления комнат. Сохранились только жалкие остатки от сооружений разных эпох, к тому же они наслаиваются друг на друга. Этот лабиринт невозможно распутать, а не то что объяснить на нескольких страницах расположение его комнат. Поэтому обычному туристу лучше всего просто побродить по ним, впитывая атмосферу этого места. В церкви редко бывает много народу, иногда вы оказываетесь под землей в полном одиночестве, а комнаты лабиринта не всегда хорошо освещены. Для впечатлительного человека такая прогулка может стать довольно приятным, но сопряженным с чувством страха опытом, который запомнится ему на всю жизнь.

Одной из первых комнат, которую мы советуем вам осмотреть, является комната с фонтаном, украшенным орнаментом (так называемый *нимфеум*). Самым красивым участком этого нимфеума является хорошо сохранившаяся фрес-

ка II или III века н.э., с ее холодными голубыми и зелеными тонами, изображающими море, и бледно-розовыми тонами обнаженного тела женщины, отдыхающей на скамье. Кто она такая и что означает эта сцена, мы не знаем.

Первоначально это был открытый дворик с фонтаном. Дворик был вымощен крупными плитами из мелкозернистого песчаника, которые частично сохранились. Век или чуть более спустя двор был вымощен заново – на этот раз небольшими квадратными мраморными плитками. В V веке была построена лестница, и в эту комнату теперь можно было попасть прямо с улицы. Но посетителей больше всего поражает цилиндрическое углубление в центре комнаты. Когда-то здесь был колодец, который позже стали использовать для захоронений. Массивную стену комнаты соорудили еще позже. Она была построена для поддержания основания базилики, возведенной в XII веке. Краткое описание одной из комнат дает представление о тех сложностях, с которыми столкнулись ученые во время раскопок и изучения подземного дома. Колодец расположен в странной изоляции от земли, которая когда-то его окружала, поэтому очень трудно представить его в первоначальной обстановке, как и многие другие сохранившиеся предметы в этом доме.

Остальные комнаты располагаются на двух уровнях. В конце II века или в начале III здесь находились небольшие дома или лавки. Позже они были объединены в один дом – возможно, для нужд христиан, которые молились здесь сво-

ему Богу, как полагают некоторые ученые, но доказательств этому нет. Два уровня хорошо проявляются в мощении полов. Остатки древнего пола сохранились позади современной чугунной ограды, а современное кирпичное мощение обозначает тот уровень, на котором находился пол в III веке. Такой же характер мощения сохраняется и во всех комнатах, благодаря чему ученые сделали вывод, что разрозненные прежде здания были соединены воедино.

Считается, что некоторые фрески на стенах написаны на христианские сюжеты. Самым знаменитым помещением считается комната, получившая название «Оранской». На фреске в этой комнате изображен мужчина, облаченный в плащ с капюшоном, руки которого сложены в молитвенном жесте. В комнате, расположенной под центром базилики, которую называют *конфессиио*, имеются и другие фрески. На них, вероятно, изображены три святых мученика, стоящие на коленях – палач уже готов отрубить им голову. Впрочем, надо признать, что у нас нет полной уверенности в том, что на фреске действительно изображена казнь.

Под *конфессиио*, или усыпальницей, расположены три гробницы, верхняя часть которых выступает в современную церковь. В Древнем Риме церкви, создававшиеся на месте захоронения мучеников, часто строились именно таким образом. Чтобы не трогать древние гробницы, в полу храма делалось отверстие, из которого торчали их верхушки, благодаря чему верующие могли почувствовать реальную физи-

ческую связь с останками святых.

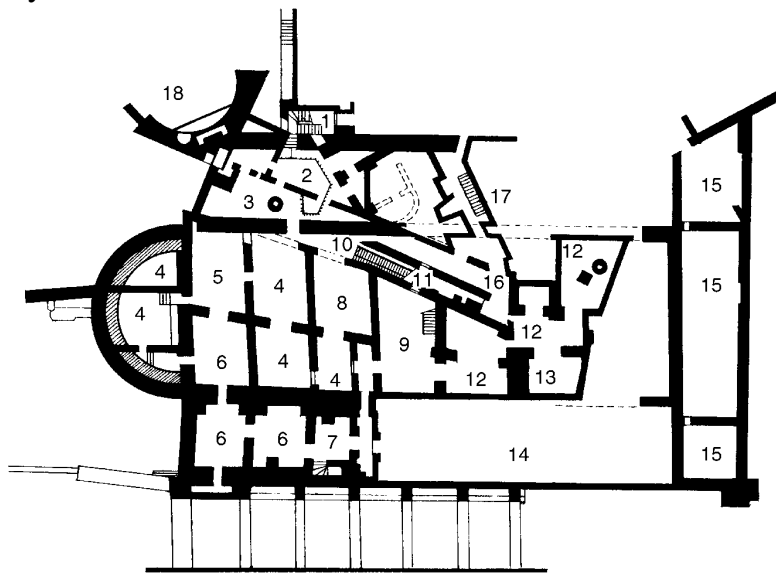


Рис. 4. План раскопок под церковью Святых Джованни и Паоло: 1 – вход на территорию раскопок; 2 – сточная труба и лестница, сооруженная в IV и V веках; 3 – нимфеум с фреской и колодец; 4 – комнаты римского дома; 5 – комната с фресками; 6 – комнаты, назначение которых не установлено; 7 – остатки средневековой живописи; 8 – комната с фреской «Орант»; 9 – комната, из которой можно пройти в конфессию; 10 – лестница, ведущая в конфессию; 11 – проход, из которого видны предполагаемые гробницы мучеников; 12 – комнаты, еще до конца не исследованные; 13 – винный погреб; 14 – не раскопано; 15 – территория под нартексом с остатками дома, гробницами (после 1000 года н.э.) и фунда-

ментом базилики; 16 – коридор (который во II веке вел на открытый воздух); 17 – вход в малые бани; 18 – остатки древних сооружений за пределами церкви

Однако в этой церкви похоронены вовсе не апостолы Иоанн и Павел. Согласно легенде IV века, покровители базилики, святые Джованни и Паоло, были офицерами стражи при дворе императора Константина, который после своей смерти завещал им кругленькую сумму. На эти деньги они купили себе дом на Каелианском холме – том самом холме, где стоит современная базилика, – и поселились в нем, уйдя на покой. Константин легализовал христианство, поэтому оба его охранника не испытывали угрызений совести от того, что служили ему. Однако, когда к власти пришел император Юлиан, прозванный Отступником, он велел Джованни и Паоло вернуться на службу. Они не могли подчиниться этому приказу, поскольку этого не позволяла их вера. И старые солдаты отказались. Тогда они были обезглавлены и тайно похоронены под полом своего дома.

Так гласит легенда. Мы должны добавить, что многие знаменитые церковные авторитеты отрицают ее и сомневаются в самом существовании двух старых солдат, которые, подобно многим другим, погибли за веру. Как обычно, археологическая наука не подтверждает ни той ни другой версии. Под базиликой имеется еще несколько других захоронений, и останки некоторых людей, подобно тем, что покоятся в *конфессии*, были заключены в раку. Однако ни в самой базилике, ни на могилах мы не найдем имен предполагаемых му-

чеников, похороненных здесь. Скептики вообще сомневаются в том, что барельефы на гробницах носят христианский характер. На стенах нет строго христианских мотивов, таких как елочка и крест, а орант не обязательно молится Христу.

Нам нет нужды знать о спорах ученых монахов, чтобы оценить то, что мы видим под базиликой Святых Джованни и Паоло – прекрасно сохранившийся кусочек языческого Рима, мощеные полы, стены и фрески – все в комплексе. Перед посетителями предстает огромный темный лабиринт комнат, улиц и проходов, которыми испещрена земля под Вечным городом. Только несколько фрагментов этого лабиринта раскопаны, многие мили еще не исследованы, тая в себе бог знает сколько богатств для исследователей.

Раскопки под базиликой Святых Джованни и Паоло начались в XIX веке, когда отец Малули раскапывал фундамент базилики Святого Клементя, но конечные этапы работы проходили под покровительством трех знаменитых личностей, прославившихся не в археологии, а совсем в других видах деятельности. Они проявляли постоянный интерес к раскопкам, поощряли археологов и снабжали их деньгами. Это были кардинал Спеллман, Джозеф П. Кеннеди и кардинал Евгений Пачелли, бывший папа Пий XII.

Наш интерес к тому, что мы называем подземным Римом, начался со случайного визита в церковь Святого Клементя и превратился в самую настоящую страсть, которая привела

нас в различные темные, сырые гроты, расположенные под тротуарами города. Строго говоря, в подземный Рим следует включать *все* его подземные структуры, в том числе и те, которые уже в древности находились под землей. Мы предпочитаем, однако, ограничить наши исследования зданиями, которые сначала находились на поверхности, а потом оказались под землей в результате накопления культурного слоя. В Риме на удивление много таких сооружений, доступных для туристов, и, если читатель тоже заразится этой приятной страстью, увидев чудеса двух церквей, о которых мы рассказали, он может пополнить свою коллекцию погребенных под землей храмов, изучив список, приведенный в таблице IV. Названия, помеченные значком*, имеют подземные руины языческой или христианской эпох, которые доступны для туристов. Глубоко под забитыми машинами бульварами Рима сохранился сам воздух прошлого, и следует признать, что этот прохладный воздух после испепеляющего летнего зноя может быть очень освежающим.

Глава 2

Этрусское наследие Рима

*Клизиец Ларс Порсена
Богами поклялся,
Что род Тарквина славный
Обиды не простит.
Клянется он богами
И шлет гонцов скорей
На запад и на север,
На юг и на восток,
Чтоб войско собиралось
К назначенному дню.*

Томас Бабингтон Маколей

Поэму «Начало Древнего Рима» никто больше не читает, и нам это кажется несправедливым. Это, конечно, не высокая поэзия, но стихи в ней прекрасные: звучные строки увлекают читателя за собой, даже если он не очень хорошо понимает, о чем идет речь. По-видимому, это одна из причин, почему от изучения этой поэмы отказались в школах – у современных учащихся не хватает знаний, чтобы понять все намеки и аллюзии автора. Однако для нас эти намеки очень важны, поскольку они относятся к первым векам двухтысячелетней истории Рима.

Ларс Порсена, царь этрусского города Клизиум, созвал

войска Союза двенадцати городов, чтобы защитить правителей Рима из рода Тарквиниев. Он сделал это, поскольку Тарквинии были этрусской династией. Первый Тарквин, как явствует из поэмы, был искателем приключений из города Тарквиния, а второй – человек неизвестного происхождения. Третий правитель, Тарквиний Гордый, был также и последним. Падению этого царя помог его распутный сын Секст, который изнасиловал добродетельную римскую матрону. Это вызвало ярость римлян, и они во главе с мужем пострадавшей и человеком по имени Брут прогнали царя Тарквиния с престола. Говорят, что этот Брут был предком другого Брута, который несколько веков спустя освободил Рим от другого тирана.

Несчастливая римская дама, которую звали Лукреция, не вынесла позора и покончила с собой; она сделалась символом женской добродетели, доведенной до крайности, но римляне, очевидно, восхищались ее отношением к делу. После того как Секст и его отец были изгнаны из Рима, они обратились к Порсене, и, собрав огромную армию, он подошел к небольшому городку на реке Тибр и стал готовиться к штурму. Рим был спасен благодаря мужеству его жителей, которым руководил благородный Гораций:

Поторопись, сэр консул,
Руби скорее мост.
А я с двумя бойцами
Закрою путь врагу.

Встав на мосту, мы трое
Задержим целый полк.
Так кто пойдет со мною
Тот мост оборонять?

Вызвались два добровольца, и Гораций вместе с ними сдерживал натиск всей этрусской армии, которой пришлось атаковать мост небольшими отрядами, пока жители Рима во главе с консулами ожесточенно рубили его устои. Вскоре он рухнул, оставив этрусков – и Горация – на том берегу реки; герой бросился в воду и переплыл реку, не снимая тяжелых доспехов. Да, были люди в наше время!

Это, конечно, героическая история, но она имеет очень мало общего с реальностью. В Риме найдено не так уж много этруских предметов, но большинство ученых считает, что город на семи холмах все-таки пережил период этрусского владычества. Более того, сам Рим, вероятно, и создали этруски, объединив деревни, разбросанные на холмах. И Ларс Порсена, которого когда-то считали героем легенд (в поэме «Начало Древнего Рима» он ведет себя очень благородно), вроде короля Артура и Менеса, получил, в компании с этими людьми, статус полуисторического лица. Но давайте все-таки вернемся к самому началу и посмотрим, как возник Рим.

Тем туристам, которые хотят изучать историю этого города в хронологическом порядке, мы советуем посетить Музей древней истории Ригорини. Этот музей имеет, или по край-

ней мере раньше имел, два отделения: старый музей на Виа дель Колледжо Романо в центре Рима и прекрасный Дворец науки в современном пригороде EUR. В будущем планируется перенести сюда все собрания этого музея, но, когда этот процесс завершится, не знает никто.

Здесь в аккуратных стеклянных витринах выставлены скромные предметы, принадлежавшие первым римлянам. Первое римское поселение возникло на холме Палатин, у основания которого располагаются руины Римского форума. В древние времена на месте этого Форума находилось кладбище. Это поселение относится к железному веку – оно возникло примерно в 800 году до н.э. То, что сохранилось от него, выглядит довольно убого по сравнению со следами величественных культур Ближнего Востока и Крита, которые к тому времени процветали уже почти две тысячи лет.

На юго-западном склоне Палатина археологи обнаружили остатки хижин ранней римской культуры железного века. (Этот участок холма сохранен, и его можно увидеть в прекрасном маленьком Музее Палатина.) Хижины делались из плетня, обмазанного глиной, а для плетня использовали стебли тростника. Крыша опиралась на столб, установленный в центре. В доме имелся также крытый очаг для приготовления пищи. На холме обнаружено несколько культурных слоев, самый последний, вероятно, возник в те годы, когда в Этрурии правили цари. Самые нижние уровни, вероятно, того же времени, что и могилы железного века, найденные

под плитами Форума.

Могины железного века двух типов: круглые ямы, в которые ставились урны с прахом покойников, и прямоугольные могины для погребений. В круглых углублениях ученые обнаружили большие сосуды с урнами, весьма характерного и очень интересного вида. Их изготавливали в форме маленьких домиков. Многие античные народы считали гробницу или гроб домом для умершего человека, поэтому погребальные приспособления часто повторяли форму жилых домов. Таким образом, по урнам в виде *хижин*, найденных на кладбище в районе Форума, можно судить о том, как выглядели дома римлян в VIII веке до н.э.

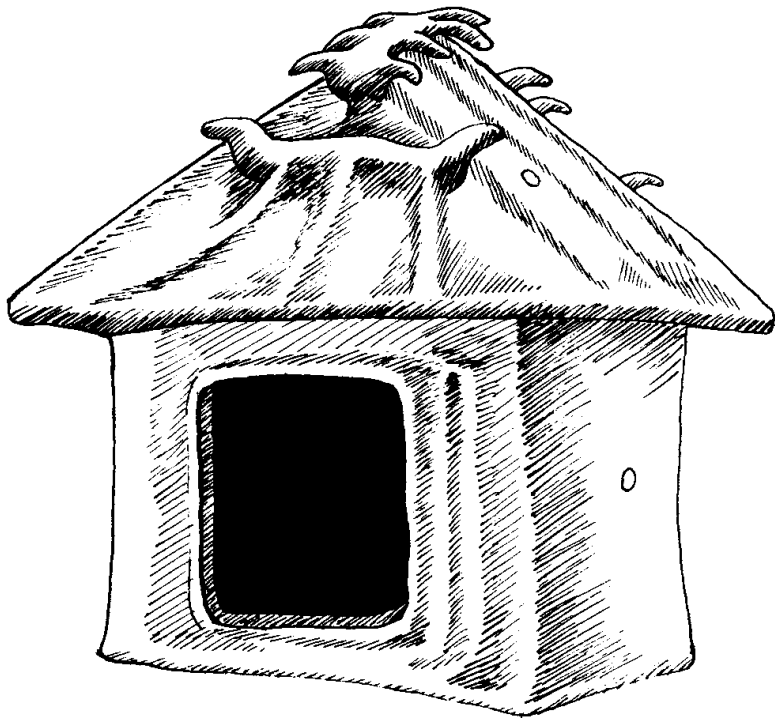


Рис. 5. Погребальная урна в виде хижины (Тарквиния)

В других могилах ученые нашли грубые *саркофаги* из камня или гробы из выдолбленных стволов деревьев. Вещи, которые клали в могилу покойников, в обоих типах погребений примерно одни и те же: грубые гончарные изделия, называемые *импасто* (палитра), броши, бусины, а позже черепки темной полированной керамической посуды, выполненной в технике *буккерио*. Это позволяет нам предположить, что

племена, кремировавшие своих умерших, и племена, хоронившие их в гробах, относятся к той же материальной культуре, что и станки, найденные в хижинах Палатина.

Однако в доисторической археологии принято считать, что различные погребальные обычаи принадлежали разным народам и разным культурам, и это считается почти аксиомой. Доисторическую Италию по традиции делят на две культурные области на основании того факта, что восточные и южные племена хоронили своих умерших в земле, а северные и западные – сжигали. Обе эти группы мирно сосуществовали бок о бок, постепенно смешиваясь между собой, поскольку никаких свидетельств их вражды не имеется, а оба типа могил относятся к одному и тому же времени. Если у кого-нибудь из специалистов по доисторической археологии и имеются какие-нибудь сомнения в верности этой аксиомы, они держат их при себе. Мы же последуем мнению специалистов, которые утверждают, что ранние обитатели Рима относились к двум разным этническим группам. Некоторые ученые отождествляют их с сабинянами и латинами, но многие с этим не согласны.

На других холмах, Эсквiline и Квиринале, были обнаружены следы еще одной группы поселенцев. Ученые раскопали несколько небольших доисторических деревень, жители которых строили свои дома из простых материалов. Эти деревушки были разбросаны по вершинам холмов. Некоторые из них использовали болотистое место, где позже был

сооружен Форум, в качестве кладбища. Но пока обитатели хижин на Палатине сгибались у своих очагов и рыли свои mosquito-ямы, за Тибром сооружались валы могучего города. Благородные дамы этого города носили золотые украшения, военные окружали себя многочисленными слугами и хоронили своих умерших в гробницах из тщательно обработанных каменных плит. Этот город, называвшийся Вейи, принадлежал этрускам.

Люди, пишущие об этрусках, очень любят употреблять слово «загадочные», хотя этруски не более загадочны, чем любой другой народ, языка и истории которого мы не знаем. Они не более таинственны, чем хетты или жители Мохен-Даро, и гораздо менее загадочны, чем митаннианцы, которые когда-то на равных разговаривали с фараонами Египта. Язык митаннианцев не только не расшифрован, но и практически совсем не известен. Тот факт, что никто не знает, откуда пришли этруски на землю Италии, совсем не означает, что они явились из-под земли.

Две главные загадки этрусков – это их происхождение и язык. Но даже в этих загадках меньше проблем и противоречий, чем можно было бы подумать. Слова этрусского языка можно прочесть, поскольку они написаны буквами, напоминающими греческие, а некоторые слова можно даже перевести. И большинство ученых сейчас склоняются к мнению, что этруски пришли из Малой Азии.

Однако споры по поводу их происхождения продолжают-ся. В прошлом существовало три разные теории: 1) этруски пришли из Малой Азии, они, вероятно, приплыли по морю, как утверждал Геродот и другие авторы древности, из Ливии; 2) этруски пришли с севера, из-за гор; 3) этруски были коренными жителями Италии, а их цивилизация развилась, безо всякого перерыва, из предшествовавшей ей виллановайской культуры. У северной теории сейчас практически не осталось сторонников, поскольку следы этрусской культуры и языка, найденные в районе Апеннин, относятся к более позднему времени, когда этруски бежали сюда от галлов. Они не были здесь первыми поселенцами. Но и *автохтонная* теория, утверждающая, что этруски – это коренное население полуострова, тоже не была отброшена, хотя ее утверждения звучат сейчас не так категорично: «Нас не интересует, откуда пришли на землю Италии этруски, поскольку их культура является продуктом материковой Италии. Этот народ, должно быть, включил в себя несколько народностей, в том числе и множество коренных жителей. Так стоит ли забивать себе голову вопросом, откуда явились люди, которых здесь, в Италии, называли этрусками?»

Такое утверждение не лишено смысла, но оно содержит один вопрос. Пусть этруски сформировались из разных народностей, но среди них была одна, которая, по всей видимости, прибыла в Италию извне. Культурные изменения, произошедшие в эпоху этрусков, столь значительны, что объяс-

нить их постепенным развитием начиная с ранней локальной стадии никак нельзя. Мы должны согласиться с большинством современных ученых в том, что предки того народа, который был позже назван этрусским, имеют восточное происхождение.

Свидетельств этому предостаточно. Во-первых, на предметах, созданных этрусками в тот период, когда они только поселились в Италии, имеются рисунки, очень похожие на ассирийские, египетские и хеттские. Создается впечатление, что они были заимствованы, но не из этих стран напрямую, а из тех районов, где эти культуры соприкасались и смешивались, – то есть в какой-то из областей Малой Азии или Сирии и Палестины. И наконец, существует знаменитое описание Лемноса, острова у берегов Греции, расположенного как раз на морском пути из Малой Азии в Италию. Это описание и другие обрывки надписей, найденные на этом острове, почти неотличимы от этрусских текстов – и это единственный язык в мире, с которым это описание имеет близкое сходство.

Мы имеем также интригующее заявление в египетских текстах о том, что странствующее очень воинственное племя, называемое Турша, совместно с данайцами, финикийцами и другими «морскими народами» в XII веке до н.э. напало на Египет и едва не завоевало его. Может быть, эти турши и есть те самые тирсенои, как греки называли этрусков? Лингвистически это вполне возможно, хотя и недоказуемо. С берегов Малой Азии приходили и другие «морские наро-

ды» – если использовать этот термин в более широком смысле. Итак, можно представить себе странствующее восточное племя, покинувшее родные места из-за голода или вторжения врагов или по любой другой причине, которое влилось в широкий поток Великого переселения народов и, не сумев овладеть Египтом, продолжило поиски места, где оно могло бы осесть. И такое место было найдено – на западных берегах Италии. Такой ход событий вполне возможен, но опять-таки недоказуем.

Если описание Лемноса интерпретировать так, как это сделали мы, то этруски принесли с собой и свою письменность. Таким образом, она возникла не в греческих колониях в Италии, а имеет более древний источник. Этот вывод подтверждается самим алфавитом, в котором имеются буквы, не встречающиеся в известных нам греческих текстах, найденных в Италии. Итак, мы подошли ко второй загадке – языку.

Этрусские слова можно *прочитать*, но нельзя *перевести*. Расшифровка незнакомого языка, в котором использовались неизвестные нам буквы, состоит из двух взаимосвязанных, но разных этапов: *транслитерации*

Конец ознакомительного фрагмента.

Текст предоставлен ООО «ЛитРес».

Прочитайте эту книгу целиком, [купив полную легальную версию](#) на ЛитРес.

Безопасно оплатить книгу можно банковской картой Visa, MasterCard, Maestro, со счета мобильного телефона, с платежного терминала, в салоне МТС или Связной, через PayPal, WebMoney, Яндекс.Деньги, QIWI Кошелек, бонусными картами или другим удобным Вам способом.