

Валерий Исаченко



ЗОДЧИЕ

Санкт-Петербурга
XVIII—XX веков

Валерий Исаченко

**Зодчие Санкт-Петербурга
XVIII – XX веков**

«Центрполиграф»

2010

Исаченко В. Г.

Зодчие Санкт-Петербурга XVIII – XX веков / В. Г. Исаченко —
«Центрполиграф», 2010

В книге В.Г. Исаченко рассказывается о зодчих Петербурга – Петрограда – Ленинграда. Она позволяет по-новому оценивать преемственность в творческих подходах к архитектуре разных поколений зодчих. Кроме фотографий, издание иллюстрировано рисунками автора. Книга адресована тем, кто интересуется архитектурой Северной столицы.

Содержание

От автора	5
Жан Леблон	6
Михаил Земцов	9
Петр Еропкин	16
Федор (Фридрих) Баур. «Памятно и незабвенно пребудет»	21
Илларион Голенищев-Кутузов	23
Птенцы «гнезда Петрова»	26
Пьетро Антонио Трезини	31
Андрей Квасов	36
Луиджи Руска	40
Конец ознакомительного фрагмента.	46

Валерий Григорьевич Исаченко

Зодчие Санкт-Петербурга XVIII–XX веков

От автора

В эту книгу вошли написанные в разные годы очерки из большого цикла, посвященного зодчим Петербурга – Петрограда – Ленинграда.

В свое время они публиковались в различных изданиях. Сейчас, когда они собраны под одной обложкой, появилась возможность еще раз вспомнить с благодарностью тех людей, чей труд и вдохновение создали облик нашего города. Кроме того, такое издание позволяет по-новому взглянуть на преемственность в творческих подходах к архитектуре различных поколений зодчих.

Очерки охватывают все периоды жизни города – от появления и создания признанных шедевров XVIII–XIX веков до не менее интересного и плодотворного в архитектурном отношении советского времени, со многими представителями которого пишущего эти строки связывают годы сотрудничества и дружбы.

Книга иллюстрирована не только фотографиями, но и рисунками автора, позволяющими взглянуть на город его глазами.

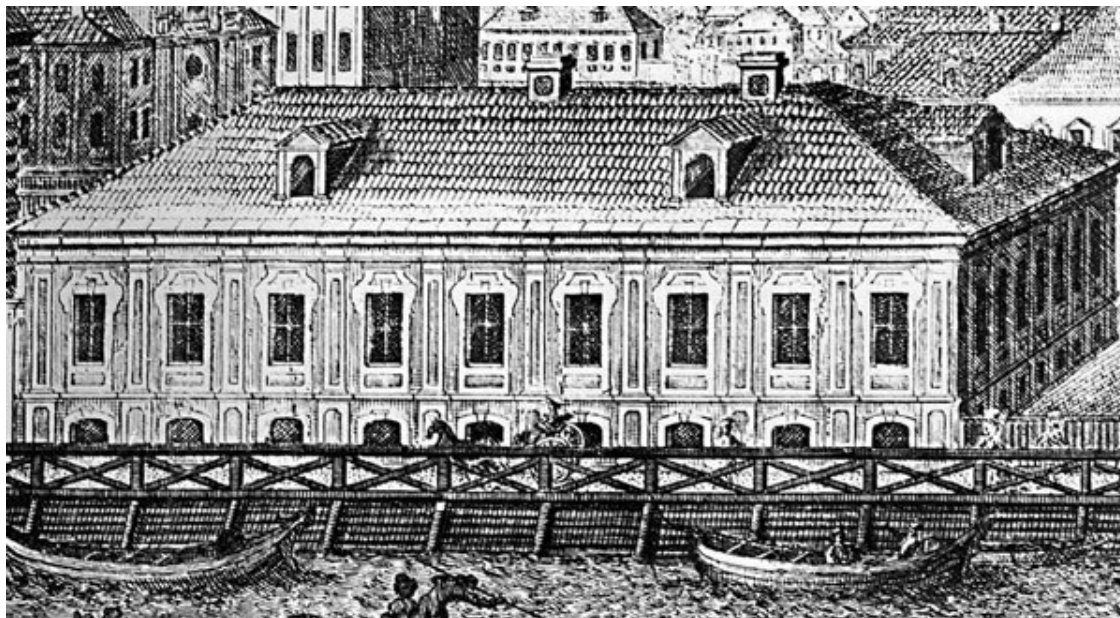
Жан Леблон

На берегах широкой Невы великолепно уживаются все архитектурные стили, и первый из них – петровское барокко, крупнейшим представителем которого, наряду с Доменико Трезини и Н. Гербеком, был Жан-Батист Александр Леблон (1679–1719).

Познакомившись с молодым архитектором, Петр сообщал в одном из писем, что Леблон «не ленив, добрый и умный человек». Это имя вызывает в душе особое волнение, ощущение неповторимости явления. Генерал-архитектор Леблон положил начало созданию гигантского уникального культурного пласта, который называется Петербургом.

Он прожил всего 40 лет. Однако от наследия великого зодчего почти не осталось реальных сооружений. Тем не менее его мощное дарование преодолело «веков завистливую даль». Имя архитектора вспоминается почти на каждом шагу.

Как и сам Петр I, он увлекался величественным северным ландшафтом, возможностью создать на берегах Невы прекрасный, идеальный город. Его чаще всего вспоминают в связи с проектом планировки Петербурга и создания городского центра на Васильевском острове – с каналами, как в Венеции.



Дом Ж. Леблona на набережной реки Мойки

Царь предпочел этому замыслу проект более трезвого Доменико Трезини, однако это не обескуражило Леблona. Неутомимый мечтатель, горевший новыми идеями, он был вполне практичным и деятельным строителем: разрабатывал проекты типовых домов, создавал первые производственные мастерские, первое регулярное освещение города, первые лесопильные заводы.

Леблон основал первую архитектурную школу Петербурга. Он вызывал симпатии и в то же время зависть. Известно было, что однажды он подвергся нападению наемных убийц, однако, как истинный француз, он шпагой владел не хуже, чем карандашом и сумел отбиться от врагов.

Бесспорно, Леблон с трудом уживался в среде царедворцев и карьеристов, да и отношения с Петром I не были безоблачными.

Ему мы обязаны планировочными работами в Кронштадте. Летнем саду, участием в застройке нынешней набережной Лейтенанта Шмидта, оформлением интерьеров Меншиковского дворца.



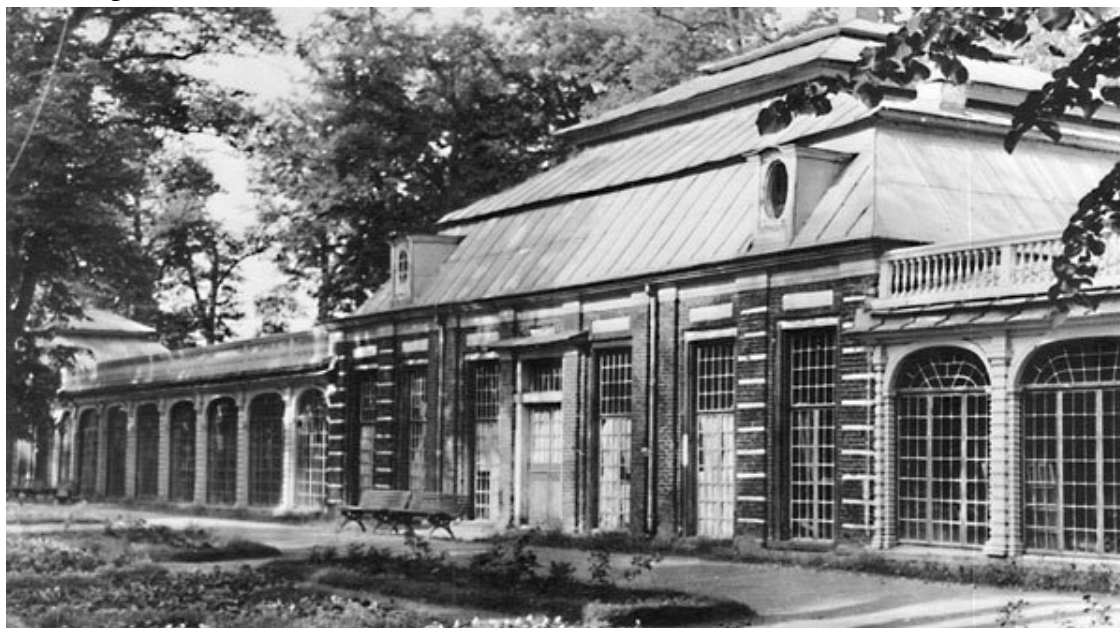
Монплеzir. Восстановленная галерея. После археологических исследований

С изумительным размахом создавал Леблон планировку Стрельнинского дворцово-паркового ансамбля. К сожалению, не был реализован проект дворца, пожалуй превосходивший

тот, который был построен К. Микетти. Сохранился не раз перестроенный деревянный путевой дворец Петра I на окраине парка (ныне – музей).

Все силы таланта и души Леблон вложил в планировку парков Петергофа, создание их водной системы. По-видимому, его замыслы легли в основу проектов зданий Марли и Эрмитажа, он – один из строителей Монплезира. Перестраивая Большой дворец, Ф.Б. Растрелли сохранил центральную, леблоновскую часть. Сколько французского изящества и широты, вдохновения и свободы в этом выдающемся парковом ансамбле, сохранившем очарование, несмотря на последующие переделки. И какое удивительное ощущение прелести северного русского пейзажа!

Не жалея сил, Леблон словно торопился успеть сделать как можно больше. Он проектировал усадьбу в Екатерингофе, великолепный дворец генерала Апраксина (находился на месте Зимнего дворца).



Монплефир в Петергофе

Зодчий трудился в северной столице с 1716 года, а в 1719-м он скончался. И все же за два с половиной года он сделал больше, чем иным удавалось за десятилетия. Однако время оказалось беспощадным к его наследию.

Многое исчезло в напластованиях веков, не сохранился и дом, где жил Мастер, – на Мойке, у Невского проспекта. Свой последний приют он нашел на первом городском кладбище, у стен первого деревянного Сампсониевского собора.

Имя великого зодчего Леблona навсегда останется в первом ряду строителей Петербурга как один из символов архитектурного гения.

Михаил Земцов

«Для пользы всенародной» – так объяснял смысл своего подвижнического труда этот прославленный зодчий. XVIII век в истории нашего города богат присутствием русских и европейских архитекторов, но и в таком величественном ряду имя М.Г. Земцова выделяется поистине грандиозным размахом деятельности, сочетанием таланта художника и строителя с редким трудолюбием и высокими нравственными качествами. Перечень проектов и построек мастера настолько велик, что даже современники сомневались, способен ли один человек делать всю эту работу, посильную серьезному коллективу. Земцов явился первым русским архитектором Петербурга, официально удостоенным этого звания. Слава его была прочной, зодчего уважали и цари, и рабочие, хотя жалованье тот получал гораздо более скромное, нежели иностранцы. Такое уж было время.



Авторский чертеж М.Г. Земцова. Зала для славных торжествований

Москвич Земцов, получивший первоначальное образование в древней столице, появился на берегах Невы в 1709 году. Здесь юноша стал главным и необходимым помощником мало искушенного в художественных делах Трезини, включившись в строительство Петропавловской крепости, Александро-Невского монастыря, триумфальных ворот на Петровской площади и Невском проспекте, других знаменитых впоследствии объектов. Михаил приобретает опыт на многих стройках стремительно растущего города и одновременно сам учил своих соотечественников. Ему полностью доверяли и Д. Трезини, и Н. Микетти. С последним он возводил дворцы в Ревеле (Таллин) и Стрельне, а после кончины первого завершал госпиталь на Выборгской стороне. Точно так же, сменив умершего Н. Гербеля, первый русский архитектор достраивал здания Кунсткамеры, Двенадцати коллегий и Придворных конюшен. Будучи блестящим организатором, человеком пытливого творческого ума и благородства, Михаил Григорьевич пользовался особым расположением самого Петра I.

Время оказалось беспощадным ко многим его произведениям: почти все они были, если не уничтожены, то кардинально перестроены, неузнаваемо изменив облик. Однако следы творчества Земцова, умевшего делать все, от крупных градостроительных проектов до «малых форм», не исчезли. Если бы не его безвременный уход из жизни, архитектура города пошла

бы другим путем: тот же классицизм, к которому тяготел зодчий, оставаясь при этом приверженцем и мастером барокко, мог появиться у нас на несколько десятилетий раньше.



Рис. В.Г. Исаченко Церковь Св. Симеона и Анны

Работая над планировкой и благоустройством Летнего сада, Земцов построил здесь, на невском берегу «Залу для славных торжествований» – яркий, но, увы, не сохранившийся образец барокко. Заметной страницей творческой биографии автора стала работа в качестве главного архитектора пригородных императорских резиденций. Вот лишь некоторые из проектов, которые осуществлялись под началом Михаила Григорьевича в Петергофе: работы в парках, оранжереи и фонтаны, Большой и Марлинский каскады, деревянные колоннады (на месте воронихинских). В Царском же Селе мастеру принадлежит общий замысел ансамблей и Эрмитаж (перестроен Растрелли), а также совершенно великолепный Большой дворец, возведенный одним из лучших его учеников, А.В. Квасовым (вскоре тоже перестроенный Растрелли). Школа Земцова – это не просто громкие слова.



Церковь Св. Симеона и Анны

После грандиозных пожаров 1736–1737 годов «де-факто» и вместе с П.М. Еропкиным сам М.Г. Земцов становится главным архитектором столицы, выступая уже не только как создатель отдельных домов, но и автор целых градостроительных узлов, занимаясь, например, опре-

делением застройки Невского проспекта, Миллионной и Морских улиц. Не станем забывать, что в основе целого ряда зданий, признанных теперь памятниками, лежат постройки Земцова. Назову несколько таких адресов: Невский пр., 17 и 18, Садовая ул., 13 и 14, Большая Морская ул., 28, 31, 47 и 53, Английская наб., 10 и 74, Исаакиевская пл., 9. Список далеко не полный – впрочем, великим достижением грядущих градостроительных преобразований, которые неизбежно потребуют реконструкции перечисленных объектов, можно будет считать хотя бы фрагментарное сохранение, музеефикацию этого внушительного пласта городской застройки. На месте одного из зданий РНБ некогда стоял земцовский Итальянский дворец (наб р. Фонтанки, 36), и до сих пор радует взор «Петровский» зал заседаний Сената в здании Двенадцати коллегий – еще одно детище первого русского архитектора. Горожанам и приезжим хорошо известен Аничков дворец на Невском, который с 1741 года проектировал и строил Земцов, а после его кончины завершали другие зодчие.

Состоя с 1737 года в руководстве Комиссии о Санкт-Петербургском строении, М.Г. Земцов работал над генпланом города, совместно с И.К. Коробовым завершил начатый П.М. Еропкиным первый русский архитектурно-строительный кодекс «Должность архитектурной экспедиции», занимался планировкой Казанской и Коломенской частей города, что имело большое значение для дальнейшего формирования этих и других районов. Он мыслил как истинный градостроитель.



Акварели В.Г. Исаченко Церковь Св. Симеона и Анны. 1975 г.

Особая глава творчества зодчего – храмовое строительство. Не всем из его планов, в силу разных причин, было суждено сбыться. Так в 1741 году Земцов выполнил проект каменного собора на Троицкой площади взамен деревянной церкви.

Реализовать его так и не удалось, на территории Казанского собора архитектор успел возвести стройную Казанскую церковь с колокольной, начал сооружение церкви Успения на Мокруше (Князь-Владимирский собор на пр. Добролюбова), Спасо-Преображенского собора, создал алтарную часть Сампсониевского. Его шедевр – очаровательная, проникнутая особым лиризмом церковь Симеона и Анны на улице Белинского (1731–1734 гг.). Строил он и здание Знаменской церкви в Царском Селе (с И.Я. Бланком, находится близ лицея).

Скромный и заботливый по отношению к семье, коллегам и ученикам, не щадивший себя, взваливая на свои плечи все новые обязанности, Земцов ушел из жизни, не успев завершить много из начатого и задуманного. Последние годы зодчий жил в собственном доме, на месте которого ныне возвышается здание Пассажа, а раньше на углу Шпалерной и нынешнего пр. Чернышевского, где до него, кстати, проживал Н. Микетти (ныне здесь стоит церковь Всех Скорбящих). Было бы справедливым установить на этих зданиях памятные доски с именем первого русского архитектора Петербурга.

Михаил Григорьевич Земцов погребен у стен Сампсониевского собора.

Петр Еропкин



П.М. Еропкин

Петр Михайлович Еропкин (1698–1740) – самая трагическая фигура в истории русского зодчества последних трех веков. Он открывает собой долгий ряд художников и зодчих – подвижников, новаторов, преобразователей, просветителей, общественных деятелей. От него начинается отсчет: Баженов и Радищев, Львов и Захаров, многие другие, истинно русские, национальные гении. Его имя почти не звучит в лекциях и на экскурсиях – «ничего не сохранилось», а потому вроде бы и нет повода для разговора... Быть русским художником в России – всегда подвижничество.

Кажется, что судьба Еропкина была предопределена. О нем можно сказать словами Грибоедова – «горе от ума». Он происходил из рода смоленских князей, ведущего начало от Владимира Мономаха. Отец зодчего, боярин Михаил Федорович, был сторонником петровских реформ. Не случайно царь вызвал юного Петра из Москвы в Петербург для учения – с 1716 года он в Дании, Голландии, а затем – Италии (Флоренция и Рим), где «птенец гнезда Петрова» изучал «архитектурные художества и разные науки». В 1723 году Петр Еропкин вер-

нулся в Петербург широкообразованным специалистом, знающим языки, он вез с собой книги – основу своей будущей богатой библиотеки. Вернулся Еропкин со страстным желанием служить Отечеству, на деле применить полученные энциклопедические знания. За его плечами была теоретическая и практическая школа – Еропкин был первым русским зодчим-профессионалом нового времени. Его служебная карьера была стремительной. Он много работал, в Москве, пригородах Петербурга – Екатерингофе, Стрельне, Петергофе, до этого пройдя «экзаменацию» у К.Б. Растрелли и Д. Трезини. После второй «экзаменации» в 1725 году он первым из русских получил звание архитектора, а через два года сам экзаменовал Ивана Коробова, в будущем творца Адмиралтейства. В эти годы зародилась дружба и творческие связи с М.Г. Земцовым и другими зодчими того времени.

После кончины Петра I Еропкин руководил постройкой трех деревянных триумфальных ворот в Москве к коронации Петра II. После Москвы, с 1731 года, – самый насыщенный и к тому же последний этап деятельности мастера – всего 10 лет. Впечатляет уже сам перечень работ: мощение улиц, очистка рек и каналов, дренажные работы и осушение обширных территорий, постройка мостов и новые конструкции набережных с мыслью об их последующей замене каменными (для борьбы с наводнениями), проект Гостиного Двора на Невской перспективе и множество других прозаических, но необходимых дел. Так формировался зодчий-градостроитель: не отдельные, пусть даже и значительные постройки и районы, а весь город становится заботой Еропкина, и здесь он является прямым предшественником великих зодчих конца XVIII – начала XIX веков.

«Звездный час» Петра Михайловича – те недолгие годы, которые ему суждено было трудиться архитектором созданной в июле 1737 года «Комиссии о строении...». Помогло несчастье – сильнейшие пожары 1736–1737 годов в Адмиралтейской части, при которых выгорела почти вся застройка. Это и послужило стимулом к созданию Комиссии, во главе которой стал Б.Х. Миних, крупный военный инженер, все еще не оцененный в нашей науке. Объективной оценке его многогранной и полезной деятельности, очевидно, помешали отрицательные личные качества Миниха. Еропкин был единственным архитектором в этой Комиссии, ставшей прообразом архитектурно-планировочного управления, по существу он и был главным архитектором города. Все каменные казенные и частные здания следовало строить по утвержденным Комиссией планам, что, впрочем, не мешало зодчим проявлять самостоятельность в детальной разработке проектов. Мощная воля, широта кругозора и организаторские способности Еропкина были решающими в деле преобразования городского центра.

Очевидно, именно Еропкиным был подготовлен чрезвычайно грамотно составленный широкий план реконструкции и детальной планировки и застройки Адмиралтейской части города. Регулярное каменное строительство именно жилых кварталов (прежде – дворцы и храмы) стало основой формирования этой и других частей Санкт-Петербурга. Еропкин усовершенствовал трехлучевую систему центральных улиц («трезубец»), намеченную еще при Петре I, – со спрямлением Невского проспекта. Он понял и усилил градостроительную роль Адмиралтейства как главной доминанты. И как бы в дальнейшем ни менялась застройка этого района, сохранилась основа: проспекты-лучи и пересекающие их улицы.

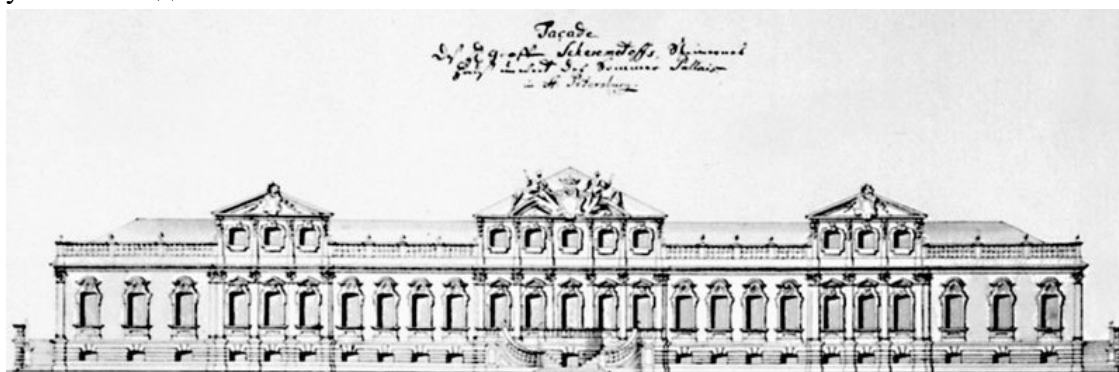
Еропкин тонко уловил природные особенности малых рек и городских каналов, включив их в планировочную структуру. Работая над генпланом города, зодчий учитывал ландшафт, характер среды, роль больших и малых пространств. Но и этого было мало. Еропкин раздвигал границы городского центра, начав создание нового жилого района – Большой и Малой Коломны с системой улиц, главная из которых – Садовая – продлевалась до нынешней площади Тургенева. Селились здесь жители из «погорелых мест» Адмиралтейской части. На площади Еропкин предложил поставить храм, так же как в Морской слободе (будущие Покровская церковь и Никольский собор).

По-прежнему продолжались работы на Васильевском острове, в перспективе были остров Голодай (Декабристов), Выборгская сторона, роты гвардейских полков, Загородный проспект и его окружение и их связь с Литейной стороной, район Александро-Невского монастыря, Острова, Фонтанка... Много не успел сделать неутомимый зодчий, но начало было положено. Активно велось осушение болот, определялись основные контуры районов, намечались новые площади с общественными зданиями (на Невском у Казанской церкви, будущие Владимирская, Конюшенная, Адмиралтейская, Петровская...). Еропкин сделал акцент на рядовую жилую застройку, на взаимосвязь частей города – в этом шаг вперед по сравнению с Трезини и Леблонем.

Императрица Анна Иоанновна, видя загруженность Еропкина, сочла необходимым освободить его от других работ (строительство Александро-Невского монастыря, госпиталь в Ораниенбауме и др.), а загружен он был основательно: с Земцовым проектировал каменный храм на Троицкой площади на месте обветшавшего деревянного, любимой церкви Петра I. Жаль, что этот проект, как и следующий, разработанный Земцовым уже после гибели друга, остались нереализованными.

Строительные материалы, кстати, пошли на постройку Зимнего дворца. В 1735–1740 годах Еропкин построил церковь на нынешней Кирочной ул., 8. На ее месте сейчас стоит церковь Св. Анны (проект Ю.Н. Фельтена).

Главной своей задачей Еропкин считал создание «более достойной Руси столицы» – этому и была подчинена вся его жизнь.



Проект дворца П.Б. Шереметева

Теперь пора рассказать о ближайшем окружении зодчего. Это его родственник, кабинет-министр А.П. Волынский и связанные с зодчим дружескими и родственными узами А.Ф. Хрущов, Е.Ф. Соймонов, князь А.М. Черкасский. А.П. Волынский, человек чрезвычайно сложный, патриот, противник немецкого засилья (бироновщины), в то же время интриган, с необузданным нравом («прославился» избиением поэта В.К. Тредиаковского) ярко воплощал в себе достоинства и пороки целого столетия. Принято считать, что он активно влиял на Еропкина, но если это и так, то несомненно и обратное влияние просвещенного, энциклопедически образованного архитектора на Волынского. Кстати, министр был женат на его сестре.

Самый интригующий вопрос – собственные постройки главного архитектора, многие из которых исчезли, а некоторые скрыты за поздними наслоениями. Еропкин успевал строить и по своим проектам. Прежде всего, это «палаты» (дворец) А.М. Черкасского на Дворцовой наб., 18, – Миллионной ул., 19, законченные в 1746 году уже после смерти автора под наблюдением его ученика Г.Д. Дмитриева. Великолепный трехэтажный, с тремя ризалитами дом отличался сочной пластикой, акцентированным центром, завершенным лучковым фронтоном, пилястрами, скульптурой. В нем – черты Ренессанса и барокко (перестроен). Можно согласиться с исследователями, полагающими, что именно проект нарядного одноэтажного усадебного дома, разработанный Еропкиным, лег в основу построенного С.И. Чевакинским Фонтанного дома

– сходство с дворцом Черкасского несомненно. Кстати, П.Б. Шереметев в 1747 году стал владельцем дома на Дворцовой набережной.

Постройки Еропкина скрыты за стенами (точнее, в объемах) домов № 2 и № 4 на Английской набережной, построенных для вице-канцлера А.И. Остермана в 1730-х годах. Эти дома имели высокие цокольные этажи, рустовку, наличники, высокие крыльца. Быть может, на берегах Невы были и другие его постройки, созданные на основе «образцовых» проектов, но отличавшиеся тонкой нюансировкой деталей, пластикой, силуэтами. Сохранится в перестроенном виде дом А.П. Волынского на Английской набережной, 8, рядом с перестроенным Земцовым домом № 10. Также за новой «одеждой» – стены двухэтажного дома фельдмаршала И.Ю. Трубецкого на Дворцовой набережной, 10, – это был нарядный дом в стиле барокко, в нюансах отличный от построек Трезини и Леблона (постройки Еропкина живописнее).

Еропкин – один из творцов дворцово-паркового ансамбля в Ропше, когда-то не менее выдающегося, чем знаменитые ансамбли пригородов. Первый владелец, министр внутренних дел Г.И. Головкин, получил эти земли от Петра I в 1710 году. Через четыре года после окончания Северной войны (1721 г.) деревянный усадебный дом постепенно заменялся каменными «палатами» с пейзажным парком, сначала для отца, затем для сына – М.Г. Головкина, с юных лет близкого друга Еропкина. Постройку вел ученик Еропкина, крепостной зодчий И. Андреев, очевидно, по его проекту. Двухэтажный дворец с одноэтажными галереями и флигелями, с обширным погребом впоследствии не раз перестраивался и расширялся, но за классическим фасадом скрыты еропкинские палаты.

Важнейший источник для изучения творчества зодчих той поры – стокгольмская коллекция чертежей Ф.В. Берхгольца, в 1960-х годах экспонировавшаяся в Эрмитаже. Она помогает по-новому взглянуть на наш город.

В эти годы были выполнены первые фиксационные планы города, Еропкин думал о будущем столицы, о перспективах ее роста, ратовал за эстетику городской среды, намечал создание Академии архитектуры... Первый русский теоретик архитектуры, Еропкин, переводит Палладио и Макиавелли, составит «Трактат о должности Архитектурной экспозиции» – свод законов и нормативов, связанных с вопросами этики, чести и долга перед личностью и обществом. В этом он – предтеча русского Просвещения.



Ледяной дом на Неве

Самым известным произведением Еропкина и одновременно символом нелепого шутовства, унижения человеческого достоинства является печально известный Ледяной дом, сооруженный на Неве (там, где ныне Дворцовый мост) у Зимнего дворца по инициативе Волынского

для царской потехи (декабрь 1739 – февраль 1740 годов). В грандиозном сооружении в полной мере проявились многообразные дарования зодчего, вынужденного обслуживать «ледяную свадьбу» шутов. Так уживалось казалось бы, несовместимое, но таков был жестокий век.



Памятник на могиле у собора Св. Сампсония

Еропкин был деятельным членом оппозиционного антибироновского кружка, созданного Волынским. В апреле 1740 года все они были арестованы, а в июне Волынский, Хрущов и Еропкин казнены, как раз в день очередной годовщины Полтавской победы. Погребены они были у Св. Сампсония, храма, в память этой победы возведенного. На одной из сторон памятника, поставленного у стен собора в 1885 году, – герб князей смоленских – предков зодчего-патриота. Память об этих мучениках – в названии Волынского переулка, где когда-то на берегу Мойки Еропкин построил своему влиятельному родственнику одноэтажный деревянный дом. Но лучший памятник самому Петру Михайловичу Еропкину – наш город, который помнит и чтит своего Главного архитектора.

Федор (Фридрих) Баур. «Памятно и незабвенно пребудет»

Слова, вынесенные в заголовок, были сказаны современниками о выдающемся русском военном инженере Федоре Виллимовиче Бауре (Боуре), имя которого было известно всему Петербургу во второй половине XVIII века. Его биография увлекательней иных романов, а перечень сделанного за небольшой срок настолько велик, что его хватило бы ни целую плеяду опытных строителей.

Фридрих Вильгельм Баур (1731–1783) происходил из шведских дворян. Сын лесничего, он получил прекрасное воспитание и образование, по собственной инициативе посвятил себя воинской службе, пройдя путь от простого солдата до полковника в армии Фридриха Великого. Непостижимым образом он сочетал в себе отчаянную храбрость с трезвым расчетом и осторожностью.

Инициативный, богато одаренный офицер пользовался непререкаемым авторитетом во всех слоях общества. От отца он унаследовал благородство души, физическую силу и доброту, а также любовь к математике и другим точным наукам. В то же время это была натура поэтическая, художественно одаренная. Баур участвовал во многих европейских баталиях, командуя большими воинскими частями. Нередко его ратные подвиги решали исход сражений.



Вид на дом Баура со стороны Невы

В 1763 году, неожиданно для многих, Баур занялся науками, картографией, анализом сражений, в которых он участвовал. Не удивительно, что Екатерина II пригласила молодого полковника на русскую службу, что соответствовало и его желаниям; Баур мечтал проявить свои способности на просторах великой страны и в 1769 году с радостью отправился в Петербург.

В 1770–1771 годах генерал-майор Баур отличился в Русско-турецкой войне под знаменами П.А. Румянцева (в битвах при Кагуле, Ларге и Измаиле). Он много сделал для улучшения боевого порядка в русской армии, затем работал в Генеральном штабе и, наконец, сосредоточился на строительных делах.

«Деятельный и искусный инженер», Федор Виллимович (его часто звали Васильевичем) со всей страстью включился в труды по созиданию северной столицы: осуществил углубление Фонтанки и строительство ее набережной, участвовал в прокладке Екатерининского канала, строил каменные гавани в Кронштадте, реконструировал Ладожский канал, занимался мощением улиц, канализацией Литейной стороны. Талантливый гидравлик, он возглавил гидротех-

нические работы в столице. «Не силою богатства и не сокровищами, от предков приобретенными, но отличными души своей дарованиями» Баур быстро завоевал славу и любовь на своей второй родине. Более всего импонировали его искренность, великодушие, справедливость.

Широкую известность Бауру принес проект Таицкого водовода, который позволил обеспечить превосходной водой Царское Село. Баур блистательно реализовал идею русских военных инженеров первой половины XVIII века создать систему водоснабжения этого пригорода; пострадавшего в 1760-х годах от засухи. Строительство водовода было завершено в 1787 году, уже после кончины Баура.

Еще важным делом мастера явилось завершение постройки Большого театра (ныне на его месте здание консерватории).

Баур строил мосты, дороги, дома, не сохранившиеся усадьбы под Гатчиной и Ораниенбаумом, вел строительные работы в Петропавловской крепости. Не реализована реконструкция солеваренного завода в Старой Руссе, возведены укрепления в Риге и Ревеле, Нарве и Рогачеве, устроен водопровод в Москве, издана первая карта Молдавии. Поразительно, что все это сделано всего за несколько лет. Екатерина II высоко ценила Баура. Он был награжден многими орденами, в том числе орденом Александра Невского.

О нем говорили, что он «никогда и никакими трудами не утомлялся», однако ратные и мирные труды подорвали здоровье этого, подлинного рыцаря инженерного дела. Баур скончался в 1783 году, когда ему было всего 52 года. Современники сожалели, что не осталось хорошего портрета инженера.

О Бауре напоминает благородного облика строгий двухэтажный дом, построенный им в начале 1780-х годов на набережной Фонтанки, 2. Здесь он, примерный муж и отец, жил в последние годы. До наших дней дом сохранил свое историческое наименование: «Баурский дом». Под этим названием он вошел в перечень памятников архитектуры, и это лучшее свидетельство того, что имя Баура, патриота и гражданина России, не будет забыто. Служение Родине было для него не только долгом, но и естественной потребностью человека.

Илларион Голенищев-Кутузов

В плеяде военных инженеров – строителей города на Неве – одно из имен привлекает особое внимание: Илларион Матвеевич Голенищев-Кутузов (1708–1784). Нетрудно догадаться, что это отец великого полководца.

...В 1737 году Илларион Голенищев-Кутузов блестяще окончил основанную Петром I Инженерную школу (в нее он впоследствии определил единственного своего сына Михаила). Школа была центром отечественной военно-инженерной мысли, давала обширные и разнообразные знания. Нынешний ее адрес: набережная Ждановки, 13 (Военный инженерный институт им. А.Ф. Можайского).

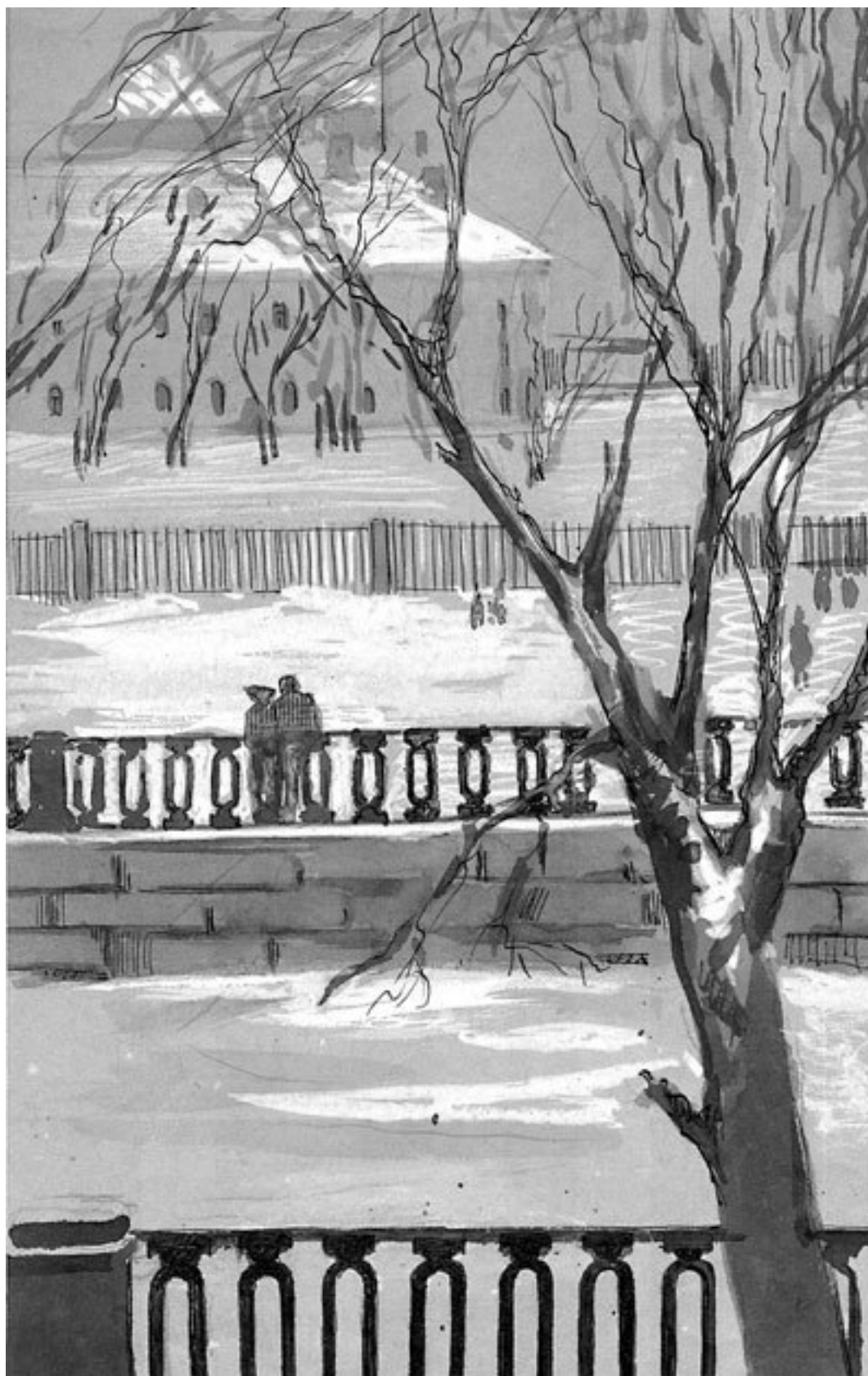


Рис. В.Г. Исаченко. Канал Грибоедова

Генерал-майор И.М. Голенищев-Кутузов вместе с сыном, в ту пору капитаном, участвовал в Русско-турецкой войне под командованием П.А. Румянцева, в других походах. Его воинскую доблесть оценивали столь же высоко, как и инженерные труды. Он был влиятельным

государственным деятелем, сенатором, человеком гуманным, заботливым и справедливым. Не случайно его прозвище – «разумная книга» (к нему шли за советом и помощью). Михаил Илларионович многим был обязан отцу: рано похоронив жену, тот все свободное время отдавал сыну, дал ему прекрасные воспитание и образование. Илларион Матвеевич более 30 лет посвящал строительству, возводил оборонительные сооружения, мосты, набережные, жилые дома. Почти все это либо не сохранилось, либо исчезло в напластованиях поздних времен. Однако он все же оставил после себя выдающееся творение, какому могли бы позавидовать многие именитые зодчие: это «Екатерининский славный канал» (канал Грибоедова), как называл его позже М.Е. Салтыков-Щедрин. Имя Голенищева-Кутузова как его автора известно немногим. Сходная судьба у народных песен, авторы которых забыты. Проект канала инженер предложил еще при Елизавете Петровне, но строительство началось в 1764 году в царствование Екатерины II. Необходимость его сооружения была тогда очевидной – город страдал от наводнений, а речка Кривуша (или Глухая речка), вытекавшая из болота, что находилось где-то на месте Русского музея, не могла служить надежным препятствием для стихии. Предполагалось, что канал сможет защитить город. Истинной картины наводнений тогда не знали.

Автор Екатерининского канала сохранил изгибы Кривуши в очертаниях одетой в гранит набережной. За свой многолетний труд Илларион Матвеевич получил из рук Екатерины II золотую табакерку с бриллиантами. Строительство в основном было завершено в 1790 году, после кончины автора, его коллегами И. Борисовым и В. Назимовым. Канал получил похвалы современников; вот лишь одно из сообщений в газете: «Вырыванием сего канала, примечания достойного, возвышена и высушена вся оная сторона, снабжена хорошою речною водою, и живущие по оному пользуются ныне удобностью привоза дров и других потребностей на барках» (1794 г.).

Екатерининский канал – одно из поэтичнейших мест города. Никто не проходит равнодушно мимо великолепных каменных мостов, переброшенных через канал. А ведь первый из них – арочный Казанский мост по Невскому проспекту – был построен в 1766 году тоже «под смотрением» Голенищева-Кутузова. Расширяя мост в 1805 году, Л. Руска сохранил его облик.

Еще одно произведение Голенищева-Кутузова – Воскресенская церковь в селе Ступино Торопецкого уезда Псковской губернии. Здесь Михаил Илларионович хоронил отца в 1784 году.

Есть что-то символическое в том, что бронзовый Кутузов стоит у канала Грибоедова близ Казанского моста – у творений своего отца. И в нашей памяти их имена должны быть рядом.

Птенцы «гнезда Петрова»

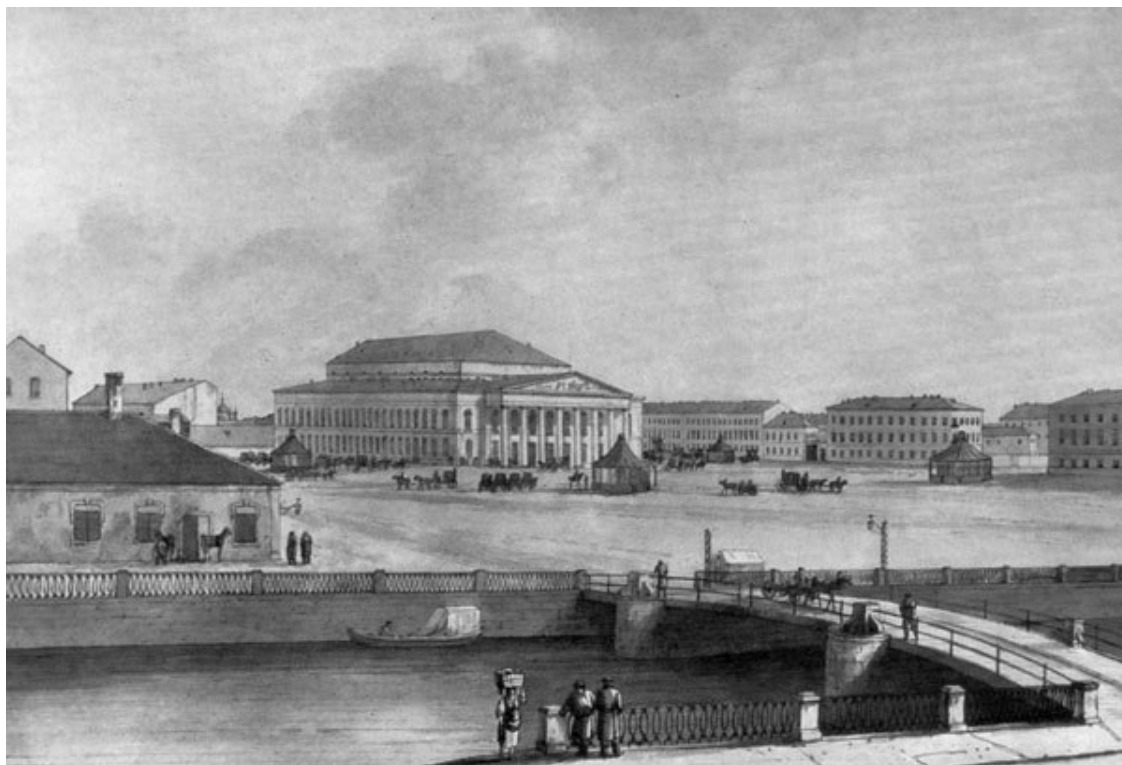
Зодчие Петербурга XVIII века оставили нам богатейшее наследие, значительная часть которого сохранилась. Архитектура нашего города той поры – уникальное явление, рожденное титаническим трудом многих русских и западноевропейских архитекторов, инженеров, строителей. Громкая и вполне заслуженная слава Растрелли, Старова, Кваренги и других великих мастеров отодвинули на второй и даже на третий план первых строителей, плодотворно трудившихся на берегах Невы. Это неудивительно: помнят о тех зодчих, чьи строения по сей день украшают город, и забывают о тех, чьи сооружения исчезли в напластованиях позднейших эпох, хотя их создатели в том и неповинны. Это естественный процесс.

Среди строителей Петербурга, начиная с первых лет его создания, важнейшее место занимали военные инженеры. Их огромный вклад в формирование облика города на Неве и его пригородов до сих пор является наименее изученным.

Первые петербургские зодчие были под стать самому царю: Петр I и не позволил бы быть иными. Эпоха выдвинула людей несокрушимой воли и энергии, предприимчивых, разносторонне одаренных. Такими были и русские мастера, и их зарубежные коллеги, которые во множестве приезжали в новую столицу. Голландцы, немцы, англичане, итальянцы, французы становились здесь вполне своими людьми, верой и правдой служа новой Родине. Упомянем хорошо известного всем, кто знает жизнь и творчество Пушкина, его славного предка – Ибрагима Петровича Ганнибала, жившего в России с 1706 года. Он был одним из «птенцов гнезда Петрова», учился во Франции. Плоды его неутомимой деятельности – куртины и бастионы Петропавловской крепости, перестроенные им в середине XVIII века, Аннинские укрепления в Выборге, усадьба в Суйде (Гатчинский район). Он строил на Ладого, в Кронштадте, Ревеле (Таллине), в Сибири. Сын Ганнибала, Иван, также известен перестройками в Петропавловской крепости в 1880-е годы.

Жизнь едва ли не каждого зодчего той поры воспринимается сегодня как увлекательный роман, в котором сочетается героическое и порой комическое, взлеты и падения, неожиданные, причудливые повороты судьбы. Эти люди были подлинными детьми своего века.

Выходец из Англии Эдвард Лейн удостоился чести быть соавтором самого Петра I. Его деятельность в Кронштадте отличалась огромным размахом: он строил каналы, доки, гавани, оборонительные сооружения. Работал с полным напряжением сил в полном согласии с Петром I (а сотрудничать с ним, точнее, детально разрабатывать его замыслы было чрезвычайно трудно).



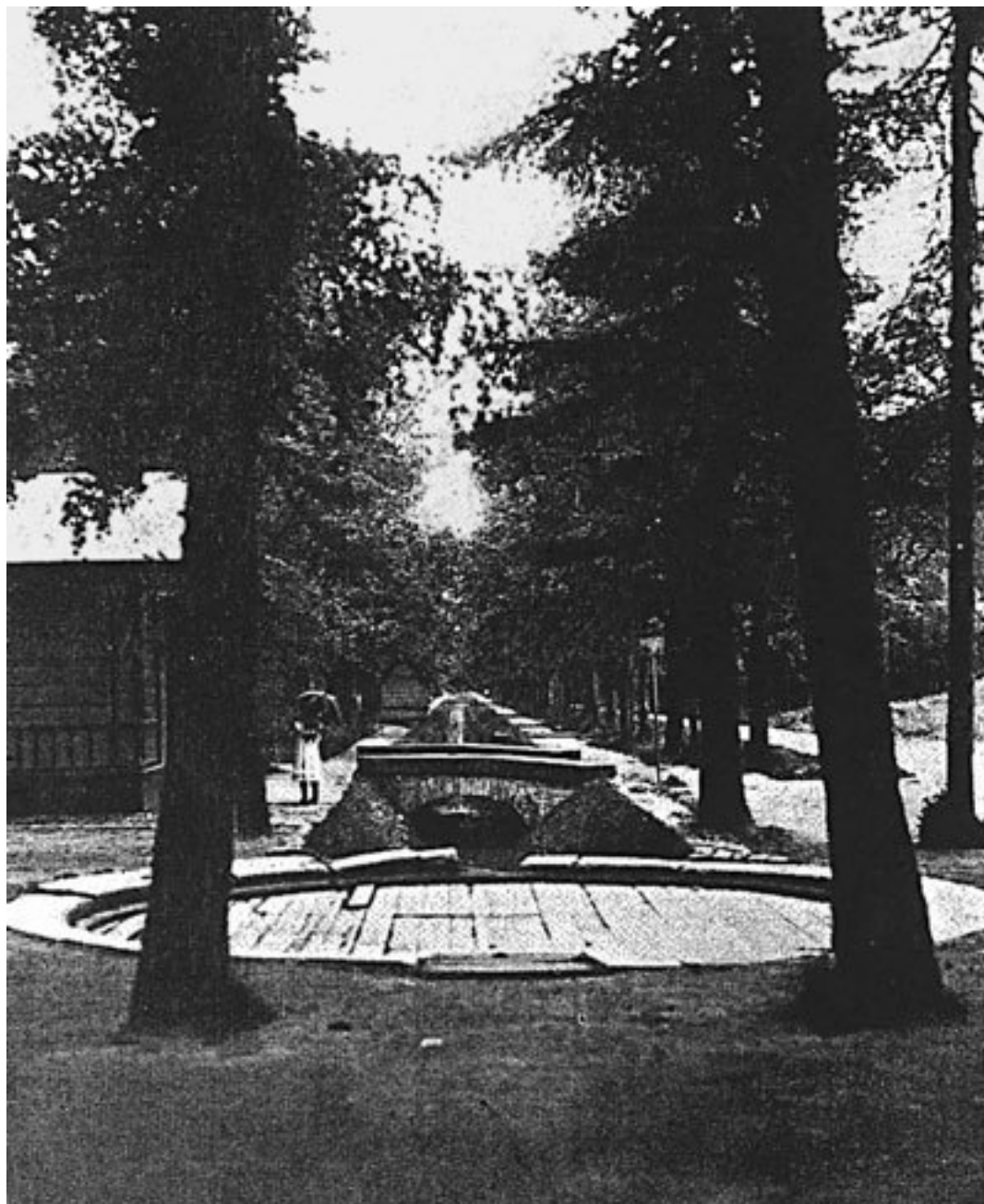
А.Е. Мартынов. «Петербургский Большой театр». 1820-е гг.

И. де Колонг был начальником Инженерной школы при Петре I и позднее. По его проекту возведен Комендантский дом в Петропавловской крепости (1740-е годы). В 1721 году в Россию приехал военный инженер Б.-Х. Миних, имевший уже опыт работы в Германии и Франции. Он основал 1-й кадетский корпус, строил укрепления в Выборге, Кронштадте, Петергофский водовод, сооружения в Петропавловской крепости. Сохранилась созданная им система прудов в Гостилицах, где находилась усадьба Миниха. Он много работал в районе? называемом Песками? и многих других.



Комендантский дом в Петропавловской крепости. Современное фото

Мастера XVIII столетия были яркими личностями, вобравшими в себя все противоречия эпохи. Необходимо было сооружать фортификационные строения, мосты, каналы – они брались за любое дело, при необходимости становились архитекторами. В наши дни нередко можно услышать вопрос: так кем же были эти строители? А они совмещали в себе способности зодчих, гидротехников, педагогов... Ведь в то время не могло быть узкой специализации. И опять же примером специалиста-универсала был Петр I, человек с несомненным архитектурным дарованием. Влияние его могучей личности озарило весь XVIII век. Строители 1780–1790 годов не уступали своим предшественникам.



Баурский канал и Гранитный бассейн в Царском Селе. Окончание Таицкого водовода. 1913 г.

Фридрих Вильгельм Баур (у нас его звали Федором Виллимовичем, или Васильевичем) приехал в Россию в 1769 году и за 14 лет до кончины успел создать Таицкий водовод (Тайцы – Царское Село), провести большие работы по устройству Екатерининского (Грибоедова) канала, набережных Фонтанки. Он строил мосты, усадьбы в окрестностях Петербурга, каналы, работал в Кронштадте и Москве. Именно Баур завершил сооружение Большого театра (стоял на месте консерватории). Личность Баура, его темперамент, энергия, активная гражданская позиция сродни художникам эпохи Возрождения. О нем напоминает благородного облика дом у Прачечного моста на набережной Фонтанки, 2. Здание вошло в списки памятников архитектуры как дом Баура: здесь он жил (возможно, он и был его строителем). Генерал Баур пользовался большим уважением. Об этом говорит хотя бы тот факт, что через два года после его кончины вышло в свет описание жизни и деятельности мастера.

И.К. Герарда называли архитектором «императорских водных строений». Видный гидростроитель, он получил хорошее образование за рубежом и в России, строил Ладожский канал (его первым строителем был еще в петровскую эпоху Григорий Скорняков-Писарев, кстати, также военный инженер), склады Новой Голландии, внося изменения в проект С.И. Чевакинского и Ж.-Б. Деламота. Одно из главных произведений Герарда известно всем – это Обводный канал (начат в 1804–1805 гг.). Он занимался реконструкцией набережных Мойки и Фонтанки, возведением набережной Стрелки Васильевского острова. Велик перечень трудов Герарда в Царском Селе (г. Пушкин): мосты, каналы, каскады прудов...

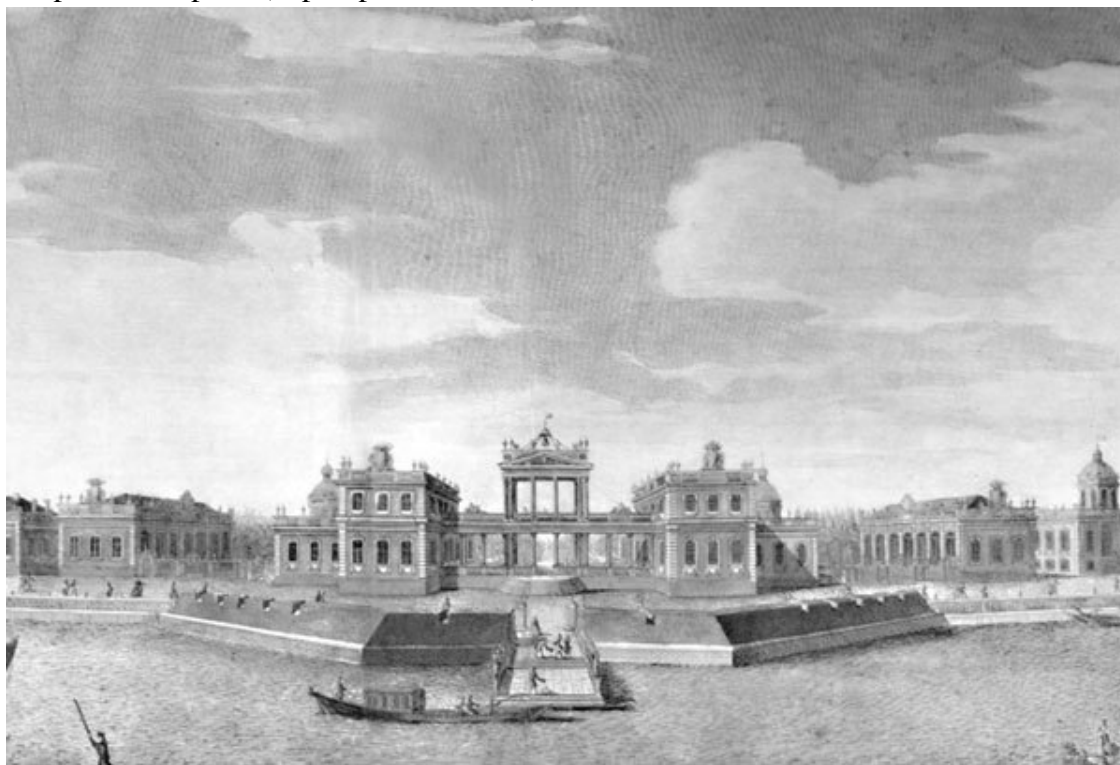
Отец великого полководца Кутузова И.М. Голенищев-Кутузов был строителем Казанского моста (по Невскому проспекту через канал Грибоедова) и Екатерининского канала (ныне – канал Грибоедова).

Роль первых строителей Петербурга трудно переоценить. Они заложили основу одного из красивейших городов мира и явили нам пример служения Родине. Их имена не должны быть забыты.

Пьетро Антонио Трезини

Прочное место в петербургском зодчестве занимают представители рода Трезини, в первую очередь, конечно, строители петровской эпохи. Но есть в этом ряду все еще недостаточно изученный мастер – большой архитектор и незаурядный человек Пьетро Антонио Трезини (в России его называли Петром Андреевичем). Был ли он сыном Доменико? Возможно.

Быть может, исследователи искусства XVIII века когда-нибудь сумеют дать точную и глубокую характеристику этого крупного и оригинального зодчего-новатора. Он родился в 1692 году, учился Антонио в Италии, там же, по-видимому, и строил первые свои здания. С 1726 года молодой зодчий в Петербурге. Он строит множество частных домов, Монетный двор близ Литейного двора, Таможенное и Конюшенное ведомства (не сохранились). С 1735 по 1746 год Трезини отдает много сил и времени реконструкции и отделке Исаакиевской церкви (находилась близ монферрановского творения). Значительные и притом сохранившиеся постройки Пьетро Антонио – жилые дома № 32 и № 34 на Невском проспекте (1738–1739), сооружение которых было связано с проектированием им костела Св. Екатерины. Именно Трезини создал первый проект костела, определив его положение в глубине участка. Проект стал осуществляться лишь через четверть века Ж.-Б. Валлен-Деламотом и А. Ринальди. Жилые дома в 1893 году весьма тактично надстроил А.А. Клевцинский. Трезини завершил постройку госпиталя на Выборгской стороне (перестроен в XIX в.).



С рисунка М.И. Махаева. Усадьба Бестужева-Рюмина на Каменном острове. 1753 г.

С 1742 года Трезини – главный архитектор Петербурга и в то же время – Александро-Невской лавры. В этом монастыре он продолжал начатое предшественниками, вел планировочные работы и создал изумительной красоты Федоровскую церковь с корпусами и воротами. Созданное здесь великолепно связывает архитектуру Петербурга с московской. А в Москве Трезини построил церковь Климента на Пятницкой улице, не имеющую аналогов в архитектуре Москвы. Превосходно найденный силуэт, безупречные пропорции делают эту стройную

петербургскую церковь шедевром русского зодчества XVIII века. Почти все работы зодчего завершались позднее, когда он вынужден был покинуть Россию (в 1751 или 1755 г.). Можно лишь догадываться о драматических эпизодах его жизни, о соперничестве с Ф.Б. Растрелли, об изнурительных отчетах, придирках чиновников, о зависти коллег...



Рис. В.Г. Исаченко. Федоровская церковь в Александро-Невской лавре

В 1748 году Трезини выполнил проект величественного ансамбля Троице-Сергиевой пустыни, осуществленный в 1756–1763 гг. Перестройки XIX столетия и разрушения минувшей войны привели к почти полной утрате этого лучшего, наряду со Смольным монастырем, ансамбля барокко в нашем городе (ныне здесь монастырь, ул. Буденного, близ Стрельны).

Пьетро Антонио был создателем дворцово-паркового комплекса А.П. Бестужева-Рюмина на Каменном острове, известного только по гравюрам и рисункам М.И. Махаева. И снова мы должны употреблять слова: впервые, уникальный, великолепный, ибо Трезини создал единственный в своем роде, необычайно живописный, связанный с пейзажем ансамбль. На его фундаменте строит Каменноостровский дворец.



Храм во имя Св. Живоначальной Троицы

Именно Трезини был первым в Петербурге строителем пятиглавых храмов. Таков был Спасо-Преображенский, начатый М.Г. Земцовым и блестяще завершенный Трезини в 1754 году. В 1825–1827 годах сгоревший собор возобновил В.П. Стасов, сохранивший план, общую композицию и части стен предшественника.



Акварель В.Г. Исаченко. Владимирский собор

Шедевр отечественного зодчества XVIII столетия (наряду со Смольным и Никольским соборами) – Владимирская церковь (Владимирская площадь). О ней немало сказано, она давно получила высокую оценку специалистов, однако автор ее окончательно не установлен. Скорее всего именно П.А. Трезини был создателем этого шедевра или же, во всяком случае, зодчим,

причастным к его созданию. В нем несомненно присутствуют «трезиниевские» черты. Трудно найти в списке зодчих первой половины XVIII столетия другого возможного автора. И хотя церковь была построена в 1760-е годы, это не противоречит возможности нашего предположения – ведь и другие работы Трезини завершались значительно позже. Последнее слово – за исследователями зодчества XVIII века. Не исключено, что именно он был автором церкви Св. Пантелеймона и других зданий. Но в любом случае имя П.А. Трезини должно стоять рядом с именем Растрелли, как имя крупнейшего русского зодчего эпохи расцвета барокко.



Рис. В.Г. Исаченко. Церковь Св. Пантелеймона

Андрей Квасов

«Строитель чудотворный» – эти пушкинские слова о Петре I можно отнести едва ли не к каждому из зодчих Петербурга XVIII века, тем более что от одной из самых блистательных эпох архитектуры города сохранилось в памяти людской не так уж много имен. Так, о расцвете барокко говорят имена Растрелли, Чевакинского да еще нескольких мастеров. Об остальных изредка вспоминают разве что историки зодчества. Причин тому немало – утрачены документы, чертежи, и, быть может, главная – то, что неумолимое время скрыло от нас их произведения. Одни исчезли за поздними напластованиями, другие снесены в XIX–XX веках. Но разве повинны в том создатели?

Многие из нас помнят, как в 1961 году варварски, трусливо и подло взорвали церковь Успения Богородицы на Сенной, возведенную в середине XVIII века на месте небольшой деревянной церковки 1730-х годов. Идя в новый храм, люди говорили, что идут «ко Спасу, на Сенную» (это название прежней церкви, которую перенесли сюда с Выборгской стороны, с места, где построили Сампсониевский собор).

Но вот исчезла церковь на Сенной – не стало самой площади. Разве можно называть площадью совершенно неорганизованное, аморфное пространство, а ныне некую свалку, где так и хочется вспомнить незабвенного Салтыкова-Щедрина, сказавшего, что Сенная площадь – это «единственное место, где и полиция не требует внешней благопристойности».



Церковь Успения Богородицы

Снос храма был признан огромной градостроительной ошибкой. В последующие годы архитектурная общественность отстаивала необходимость его восстановления. В 1988–1989 годах на целой серии совещаний архитекторы, художники, историки убедительно доказали, что автором снесенного храма был когда-то известный, а затем почти забытый мастер барокко Андрей Васильевич Квасов, брат известного зодчего-градостроителя Алексея Васильевича Квасова.

Документы тщательного обследования памятника, обмерные чертежи, выполненные до сноса (авторские чертежи и другие материалы не найдены), подтвердили правоту историка Ю.М. Денисова и архитектора Д.А. Бутырина, автора проекта воссоздания церкви в виде, максимально близком первоначальному. Их мнение поддержали крупные специалисты Г.Н. Булдаков, Ю.С. Ушаков, В.В. Антонов и многие другие. Никто даже не пытался оспаривать убеждение в авторстве Андрея Квасова.

Церковь Успения сооружена в 1753–1765 годах. Это был единственный в городе храм, в облике которого отдаленно угадывались элементы украинского зодчества (в силуэте куполов, в своеобразной приземистости...) – не даром Квасов до ее возведения успел основательно поработать на Украине и оказать заметное влияние на тогдашнее местное зодчество. Долгое время автором, по традиции, называли Ф.Б. Растрелли (ему приписывались почти все значительные постройки середины XVIII в.), быть может потому, что церковь возводили на средства богатейшего купца, коллежского асессора С.Я. Яковлева, которому Растрелли (опять же предположительно!) строил неподалеку нарядный особняк (снесен, стоял на участке дома № 10–12 по Московскому проспекту).

Принадлежность храма Успения на Сенной другому автору вызывает к нему повышенный интерес, тем более что храм был произведением оригинальным, незаурядным. К сожалению, мы все еще не знаем ни точной даты рождения Андрея Васильевича Квасова (предположительно около 1718 г.), ни года кончины (1770-е гг., где-то на Украине). Но зато твердо можем назвать одно из его петербургских творений – Большой Царскосельский дворец, за роскошными фасадами которого скрыт основной объем изящного двухэтажного здания с одноэтажными флигелями. Оно было спроектировано и построено воспитанником Канцелярии от строений молодым зодчим Андреем Квасовым. Императрица Елизавета Петровна высоко ценила его «прилежность» и «искусство». Работая над сооружением царских палат в 1743–1748 годах, он тактично включил в их объем небольшой дворец Екатерины I, возведенный ранее И. Браунштейном и И. Ферстером.

Помощником Квасова, затем соавтором был Савва Чевакинский, внесший в начальный проект палат ряд изменений. В современном Екатерининском дворце-музее хранится деревянная модель «сочиненного» двумя зодчими замечательного здания.

Вскоре Растрелли при активном участии Чевакинского перестроил и расширил дворец, придал фасадам новое декоративное оформление. Но и сделанное Квасовым не исчезло полностью – именно его следует считать первым (после Земцова) создателем царскосельского ансамбля. Ему принадлежит первоначальный проект Эрмитажа и других каменных и деревянных строений, к сожалению, утраченных.



Рис. В.Г. Исаченко. Храм в Гостилицах

Однако вернемся к храму на Сенной. Квасов не стал делать его похожим на другие церкви эпохи барокко. Причем, не о «чистоте» стиля заботился. Зодчий «в целом художнически выразил идею кокота (птицы), прикрывающего крыльями своих птенцов». Такую высокую и точную оценку дал церкви через сто лет после ее постройки историк А. Томилин. Многие художники разных времен запечатали облик храма, который ничто не могло затмить: ни растущие ввысь дома, ни огромные корпуса Сенного рынка, ни изменяющийся городской пейзаж. Самое важное – церковь была важнейшим звеном в системе площадей: Сенной, Никольской и Покровской. Она создавала особую духовную атмосферу, придавала площади определенный характер.

Если когда-нибудь проблема восстановления Спаса на Сенной станет реальностью, нужно будет обязательно восстановить четырехкопный портик входа в колокольню, построенный в конце XVIII века, предположительно И.Е. Старовым. Работа была выполнена настолько тактично, что другой зодчий – Луиджи Руска, возводя в 1818 году напротив здание гауптвахты, повторил в нем портик церкви. В этом и проявилось незаурядное градостроительное чутье архитектора: оба портика образовали единственные в своем роде пропилеи, оформлявшие выезд с Сенной на Садовую улицу.

Из наследия Андрея Квасова назовем его собственный дом на Большой Морской ул., 54, сооруженный по его проекту в 1759–1761 годах. Двухэтажное, в стиле барокко, здание в 1841 году надстроил и перестроил П.И. Таманский.

Недавно отреставрирована прекрасная церковь в Гостилицах (Ломоносовский район), где Квасов создал дворцово-парковый комплекс для А.Г. Разумовского (сохранились фрагменты).

Тема особого разговора – творчество зодчего на Украине, где он сыграл важнейшую роль в распространении приемов русского барокко. Создал регулярную планировку города Глухова, возвел там триумфальную арку, губернаторский дом и загородный дворец. Трудился в Киеве, Батурине, Нежине, проектировал парки, был умелым организатором всего архитектурно-строительного процесса, преподавал. Строил для А.Г. и К.Г. Разумовских. Далеко не все сохра-

нилось. Быть может, лучшее творение Квасова на Украине – стройный пятиглавый собор в Козельце. В плане – крест с закругленными концами.

Остается добавить, что младший брат Андрея Квасова – Алексей (ок. 1730–1772), человек богато одаренный, приобрел заслуженную известность как автор генеральных планов Петербурга, Твери, Казани, Астрахани (1760-е гг.), предмостных площадей на пересечении Фонтанки и Гороховой улицы и т. п. Занимался он реконструкцией Адмиралтейской части, строительством жилых домов на Невском проспекте и Морских улицах.

Луиджи Руска

В плеяде зодчих, создавших неповторимо прекрасный облик «пушкинского Петербурга», достойное место занимает один из талантливейших мастеров русского классицизма Луиджи (Алоизий Иванович) Руска. На лучших его постройках установлены памятные доски, одну из самых известных работ архитектора – портик дорического ордера на Перинной линии горожане называют «портиком Руска». Значение этого небольшого здания как важнейшего композиционного звена в ансамбле Невского проспекта и прилегающих улиц трудно переоценить. Перекликаясь с величественным фасадом Михайловского дворца (ныне – Русского музея), оно замыкает перспективу улицы Бродского. Портик Руска органично входит в ансамбль торговых зданий, гармонируя с шедеврами Ж.-Б. Вален-Деламота и Д. Кваренги.

Произведения Л. Руска отличаются той же благородной простотой и гармонией, что и постройки его великих современников, слава которых часто заслоняет имя этого большого, но еще недостаточно оцененного зодчего, градостроителя, художника.



«Дом Ордена иезуитов»

Луиджи Руска родился в 1762 году в Аньо близ Лугано (Швейцария) в семье «каменных дел мастера» Иеронимо Джованни Руска и вместе с отцом приехал в 1783 году в Россию. Молодой архитектор начал свою творческую жизнь в Придворном ведомстве. Именно там он приобрел проектную и строительную практику, сотрудничал с Д. Кваренги, В. Бренна и другими крупными зодчими. Ему довелось трудиться в Ораниенбауме (в соответствии с замыслами А. Ринальди он реставрировал Китайский дворец), создавать внутреннюю отделку Большого дворца в Петергофе, работать в Ропше, а непосредственно в Петербурге – участвовать в застройке Дворцовой площади, в возведении корпусов Конюшенного ведомства (перестроенных В.П. Стасовым), Михайловского замка и Публичной библиотеки. Уже сам перечень объектов говорит о том, какую школу прошел Л. Руска, прежде чем стал придворным архитектором. Одна из первых его самостоятельных работ в центре столицы – здание Обуховской больницы на набережной Фонтанки, 106 (перестроено).

Важное место в системе центральных ансамблей города занимает монументальное здание с колоннами, в перестройке которого участвовал Руска. Оно вошло в историю петербургской архитектуры как «дом с четырьмя колоннадами» (Садовая ул., 12). Удивительно соразмерен окружающей городской среде «дом Ордена иезуитов» на набережной канала Грибоедова, 8.

Кажется, в этом здании привычно – все его элементы встречаются во множестве петербургских строений той поры, но таковая особенность дарования Руска – соединять традиционность с индивидуальным обликом каждого из возведенных им домов.

Руска в высокой степени обладал чувством меры, вкусом, художественным тактом. Его профессиональное мышление было достаточно гибко, чтобы в пределах единого архитектурного стиля находить различные его воплощения. А Руска одними и теми же приемами и формами (например, колонные портики на выступающих частях нижних этажей) умел достигать неодинакового эстетического воздействия.

«Дом Ордена иезуитов» выгодно отличается от окружающих его зданий своей естественной вписанностью в облик именно этой набережной. Здание служит и достойным продолжением застройки площади Искусств, связывая, таким образом, гениальный ансамбль К. Росси с набережной канала Грибоедова. Эти имена часто сопоставляют, и хотя произведения Росси отличаются более крупным масштабом, лучшие работы Алоизия Ивановича вполне выдерживают сравнение с ними.

Руска не был ни теоретиком зодчества, ни учителем, и, пожалуй, не создал своей школы (хотя ему было бы что сказать ученикам). Зато он являлся архитектором-практиком, комплексно решавшим все вопросы проектирования и строительства, а не только рисовальщиком фасадов, поручившим планировку зданий своим помощникам.

Широтой пространственного исполнения отличается дворец Бобринского (ранее Мятлева) с ионическим портиком в центральной части фасада (Галерная ул., 60). Это здание усадебного типа с парадным двором, монументальными воротами и бюстами на пилонах. Привлекательны изящная ограда и павильон-беседка. Дворец Бобринских – одно из произведений зодчества, достойно завершающих XVIII век.

В начале нового столетия Руска создал первые образцы безордерного классицизма в Петербурге – жилые дома № 33 и № 41 на набережной Фонтанки. Новаторство зодчего проявилось в том, что его произведения предшествуют уже новой архитектурной эпохе, более строгой и рационалистичной, когда во главу угла ставились не сочетания и художественная обработка отдельных элементов, а организация здания в целом. Та же особенность отличает и дом № 26 на улице Халтурина, где фасад украшен колонным портиком, но главное вовсе не в последнем, а в системе фасадов – дворовых и выходящего на набережную Мойки, 25.

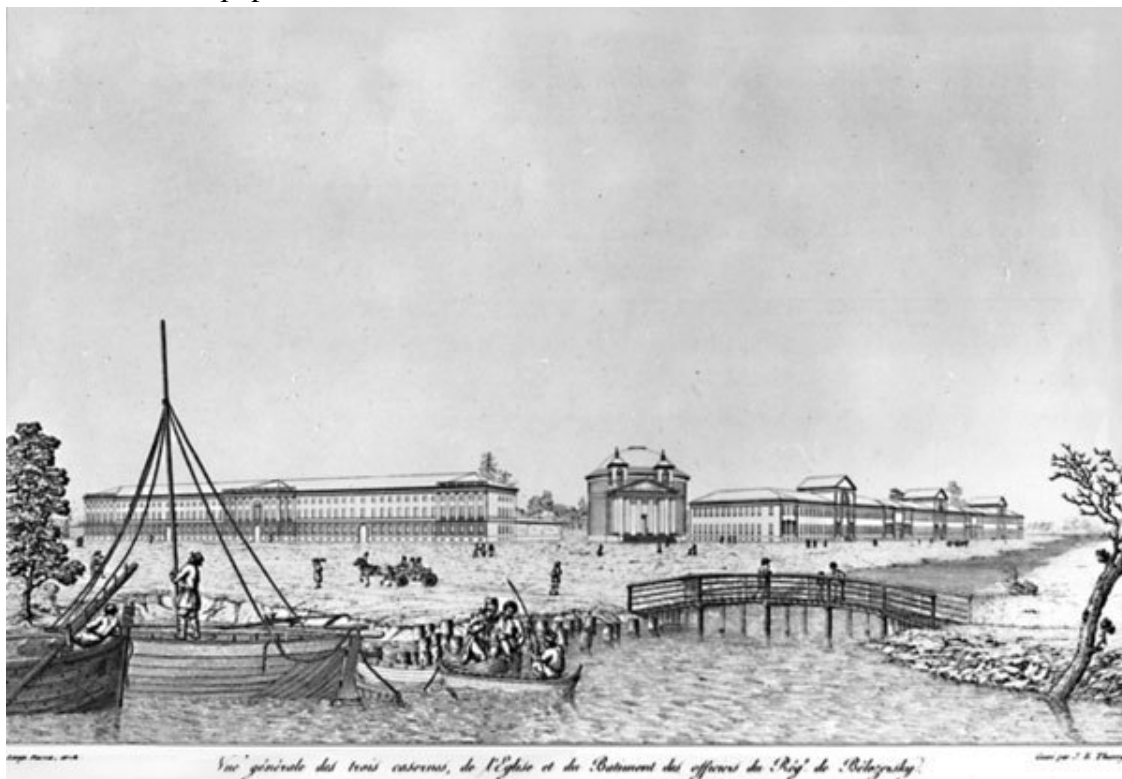


Казармы и манеж Кавалергардского полка. Фото 1960-х гг.

Величественный ансамбль казарм и манежа Кавалергардского полка на улице Шпалерной, 41/43, и по сей день производит сильное впечатление размахом композиционного

замысла. Это вовсе не та «казарменная» архитектура, о которой гневно отзывались великие писатели России. Значение казарменных комплексов Руска выходит за утилитарные рамки – в трактовке подобных сооружений зодчий исходил из тех же задач, что и его великие современники при проектировании Главного штаба, Адмиралтейства и других шедевров.

Еще более значителен ансамбль казарм Белозерского гренадерского полка, состоящий из семи разномасштабных построек. Руска удачно использовал особенности территории при впадении Карповки в Малую Невку. Выходящий на нынешнюю улицу Чапаева фасад главного корпуса особенно выразителен благодаря торжественному ритму арочных проемов. С массивом Ботанического сада естественно сочетается корпус, выходящий на набережную Карповки с его обобщенными формами и ясными членениями.



Проект казарм Гренадерского полка



Офицерские казармы Гренадерского полка

Произведения Руска не утратили своего обаяния, несмотря на смену стилистических направлений, вкусов и пристрастий. Здания Гренадерского полка, сочетаясь с громадой Ботанического сада и речными просторами, приобрели как бы обновленный вид после постройки нового Гренадерского моста. Сохранился корпус казарм Измайловского полка на набережной реки Фонтанки, 120. Несколько необычно и все же характерно для Руска величественное, хотя и небольшое по высоте, здание экзирциргауза Кадетского корпуса на набережной реки Ждановки – улице Красного Курсанта, 14–18.



Акварель В.Г. Исаченко. Казармы Гренадерского полка (строительство нового Гренадерского моста)

Начав с произведений, характерных для конца XVIII века, Руска пришел к монументальным образам, без которых невозможно представить себе «пушкинский» Петербург. Созданная архитектором ограда Ассигнационного банка со стороны канала Грибоедова монументальна и декоративна, она не имеет аналогий в петербургском зодчестве и вместе с романтическим Банковским мостиком образует один из самых поэтических уголков города. Здание Автобусного вокзала и на площади Мира – бывшая Гауптвахта (как и экзирциргауз, оно было завершено В.И. Беретти), ворота Смоленского кладбища, Воскресенская церковь на Литераторских мостках – эти строения позднего Руска дополняют представление о нем, как о мастере широкого диапазона.



Набережная реки Фонтанки, д. 41

В Петербурге конца XVIII – начала XIX веков зодчему было невозможно работать, не считаясь с исторически сложившейся городской застройкой. Руска не просто возводил отдельные здания и ансамбли, но участвовал в формировании целых районов, предвосхищая градостроительные замыслы К.И. Росси и В.П. Стасова. Он сыграл видную роль в развитии Петербургской стороны, городского центра. Его строения сохранились, хотя и с поздними переделками, на набережной канала Грибоедова против «дома Ордена иезуитов». Эта группа зданий находится неподалеку от комплекса придворных конюшен (Конюшенная площадь), также перестраивавшихся Руска, который предложил возвести церковь именно на том месте, где ее впоследствии поставил В.П. Стасов.

Руска вошел в историю архитектуры нашей страны как большой мастер не только монументальной формы, градостроительной планировки, но и внутренней отделки. Интересны интерьеры в домах на набережной реки Фонтанки, 41, на улице Халтурина, 26. Зодчий умел создавать помещения величавые без помпезности и в то же время уютные, покоряющие теплотой и человечностью (белый и желтоколонный зал в Аничковом дворце).

Чрезвычайно много сделал Руска для восстановления и завершения начатого другими мастерами, проявив и оригинальность собственного почерка, и уважение к предшественникам. В этом отношении он может служить образцом для современных проектировщиков. В начале века Руска восстанавливал Таврический дворец, полуразрушенный при Павле I, отделял Аничков дворец, расширил здание Кабинета его величества, возведенное Кваренги, и пристроил флигеля в сторону главного здания. Эти работы были выполнены столь искусно, что малоискушенному зрителю почти невозможно отделить друг от друга части строения, выходящие во двор.

В Руска соединились зодчий-градостроитель и мастер архитектурной детали, рисовальщик. В 1810 году он издал прекрасно оформленный гравированный альбом чертежей своих произведений – интереснейшие образцы графики, на которых предстает облик старого Петербурга. В некоторые листы включены жанровые сюжеты. По этим чертежам можно заключить, что далеко не все замыслы зодчего были осуществлены, например проект набережной и пристани у Зимнего дворца.

Его деятельность не ограничивалась Петербургом – возросший масштаб строительных работ требовал широкого привлечения петербургских архитекторов к проектированию для окрестностей столицы, для провинции. Руска создал вблизи Петербурга немало превосходных сооружений: почту в Стрельне, вписанную с большим тактом в пейзажное окружение, украшенную скульптурой Гранитную террасу в Царскосельском парке (вообще скульптуру, как объемную, так и рельефную, архитектор применял редко, но с большим вкусом и мастерством). Композиционными звеньями единого замысла стали пять комплексов зданий ямских станций, расположенных по дороге на Ивангород. Из них сохранилось четыре, каждая состоит из трех построек. Руска проектировал и деревянные «образцовые» дома.

Конец ознакомительного фрагмента.

Текст предоставлен ООО «ЛитРес».

Прочитайте эту книгу целиком, [купив полную легальную версию](#) на ЛитРес.

Безопасно оплатить книгу можно банковской картой Visa, MasterCard, Maestro, со счета мобильного телефона, с платежного терминала, в салоне МТС или Связной, через PayPal, WebMoney, Яндекс.Деньги, QIWI Кошелек, бонусными картами или другим удобным Вам способом.