



ОЛЬГА НАБОКИНА
АЛЕКСАНДР НОСКОВ

ПУТА

И ОКРЕСТНОСТИ

ИЗ ИСТОРИИ
НАСЕЛЕННЫХ МЕСТ
ЛУЖСКОГО
РАЙОНА



Александр Валиерианович Носков
Ольга В. Набокина
Луга и окрестности. Из
истории населенных
мест Лужского района
Серия «Всё о Санкт-Петербурге»

Текст предоставлен правообладателем

http://www.litres.ru/pages/biblio_book/?art=9814359

*О. Набокина. А. Носков. Луга и окрестности. Из истории населенных
мест Лужского района: ЗАО «Издательство Центрполиграф»; Москва
– Санкт-Петербург; 2015
ISBN 978-5-227-05553-8*

Аннотация

Великая миссия православной церкви – усиливать идею державности в политическом сознании народа, способствовать целям его единения. Храмы – воплощение вековых традиций. Многие из них представляют собой уникальные памятники архитектуры и искусства.

Необходимость издания вызвана возросшим интересом к истории края. Памятуя о том, что церкви и часовни являются объектами, неразрывно связанными с историей конкретных населенных мест, авторы, сохраняя тему храмового зодчества

как основную, путеводную, включили в книгу дополнительную информацию по широкому спектру краеведческих вопросов.

Храмы приводятся по местам их нахождения, взятым в алфавитном порядке. Сведения о ряде памятников представлены в виде объемных глав, рассказывающих о лицах, событиях, местных примечательностях, имеющих отношение либо к самому храму, либо к месту его нахождения. Всего учтено более 250 церквей и часовен.

Книга рассчитана на интерес к ней не только лужан, но и всех, кому интересна тема достопримечательностей Ленинградской области, в надежде привлечь широкое внимание к вопросам изучения, сохранения и восстановления историко-культурного наследия региона, представляющего собой естественно-историческое окружение Санкт-Петербурга.

Содержание

Предисловие	6
Этапы истории	13
По местам лужских храмов	41
Конец ознакомительного фрагмента.	237

**Ольга Набокина
Александр Носков
Луга и окрестности. Из
истории населенных
мест Лужского района**

© Набокина О. В., Носков А. В., 2015

© ООО «РТ-СПб», 2015

© ЗАО «Издательство Центрполиграф», 2015

*** * ***

Предисловие

Общества, где не ценят традиции, пренебрегают своим прошлым, никогда не являются долговечными. В лучшем случае их распад приводит к обретению заново когда-то отброшенного исторического наследия.

Великая миссия православной церкви состоит в том, что она усиливает идею державности в политическом сознании народа, способствует целям его единения. Храмы – воплощение вековых традиций. Они связаны с празднично-обрядовой, этнографически наиболее яркой стороной жизни населения. Многие из них представляют собой уникальные памятники архитектуры и искусства. Вряд ли кто станет отрицать художественную значимость храмового зодчества для облика исторических городов и национальных ландшафтов. Это относится и к скромным сельским часовням, виднеющимся среди окружающих построек или поставленным в стороне от них, где-либо в потаенных святостью отмеченных местах.

Сельские храмы – отдельная составляющая нашей культуры. Когда-то писатель Владимир Солоухин сказал по этому поводу: «Церковь, пожалуй, единственное в сельской местности, что осуществляло связь времен... Мы в деревне дальше прадеда ничего не помним и ничего не храним. В церкви же все предметы прошли сквозь века... Здесь – связь столе-

тий».

Храмы как живое напоминание о событиях прошлого справедливо являются центром сосредоточения историко-краеведческих интересов, что во многом определило выбор темы и основную направленность настоящей книги.

Актуальность темы обусловлена еще одним моментом. Ушли в прошлое времена воинствующего атеизма, военных невзгод, хрущевских притеснений церкви с их разрушительными последствиями. С начала 1990-х гг. религиозным общинам последовательно передаются храмы, изъятые за годы советской власти. Стоит ли говорить о том, как выглядят многие из них. Чтобы привести их в надлежащий вид, необходимы значительные финансовые средства. Здесь многое зависит от экономического состояния конкретных регионов и муниципальных образований, приоритетов, которых придерживаются в своей деятельности местные власти, общественной инициативы. В этом убеждают примеры из современной жизни Ленинградской области: возрождение историко-культурного комплекса Старой Ладogi – первой столицы Рюриковой Руси, Успенского монастыря в Тихвине, Троицко-Зеленецкого в Волховском, Александрo-Свирского в Лoдейнопольском, активное восстановление храмов в Тосненском, Гатчинском, Ломоносовском и других районах. Всего в Ленинградской области насчитывается свыше 75 православных храмов, возвращенных церкви с 1989 г., по которым завершены, ведутся или идет подготовка к ремонтно-восста-

новительным работам. Растет число вновь построенных или строящихся храмов.

В этой связи уже не так безнадежно воспринимаются слова Валентина Пикуля в одной из его миниатюр: «Сколько лет я читаю только о разрушениях, но я, пессимист по натуре, уже не верю в то, что чудесные памятники нашего былого можно возродить из руин и праха. Нам, русским, теперь осталось последнее – только вспоминать».

Память, если она отвечает потребностям народа в знаниях о богатстве его исторической культуры, является важнейшей побудительной силой к сохранению историко-культурных ценностей. Вопрос лишь в том, какой объем исторической памяти может быть востребован обществом и, тем более, использован им для решения культурных задач.

Судьба сельских памятников церковного зодчества во многом зависит от того, каким будет будущее самой русской деревни. Давайте задумаемся в следующие цифры. В 1917 г. на территории современного Лужского района насчитывалось 64 действующих православных храма, 7 из которых находились в самом городе Луга, 2 – в Черемнецком монастыре, 51 – в сельских приходах. Численность сельского населения на данной территории составляла 120–125 тысяч человек. Следовательно, на один приходской храм приходилось в среднем 2,5 тысячи жителей.

Сегодня в районе насчитывается 40–42 тысячи сельских жителей, то есть в три раза меньше, чем на 1917 г. По доре-

волюционным меркам это могло бы стать основой формирования 16 церковных приходов. Тоже внушительная цифра, особенно если учесть, что до 1990 г. в районе, включая Лугу, было всего лишь 6 действующих церквей.

Но количество населения еще не все. Существование прихода тесно связано с демографией и экономическим благополучием прихожан. В этой связи жизнь современной деревни, не только Лужского, но и многих районов российского Северо-Запада вызывает тревожное чувство. Снова обратимся к исторической статистике.

По нашим подсчетам, до революции средняя крестьянская семья в Лужском уезде состояла из 5 человек. Следовательно, на территории района к 1917 г. существовало 24–25 тысяч крестьянских хозяйств. Из них бедняцких было не более 30–31 %. Остальные хозяйства считались среднего достатка и зажиточными. Порядка одной тысячи семей относились к наиболее богатым. Будущее деревень обеспечивалось демографической ситуацией. Третью часть сельских жителей составляли дети младшего и подросткового возрастов. Таким образом, церковные приходы имели прочную демографическую и экономическую базу. Несмотря на то что в разных местах религиозное чувство населения проявлялось то в большей, то в меньшей мере, жертвования собирались на нужды самого храма, на организацию церковно-приходских школ, благотворительные мероприятия и т. д. Как правило, значительную помощь в этом оказывали местные по-

мещики, промышленники, представители торгового капитала.

К сожалению, мы не можем привести точных данных, касающихся социально-демографической ситуации современного лужского села, разделения крестьянских семей по уровню доходов, имущественному достатку, динамике происходящих здесь изменений. Но в данном случае это не столь уж важно. Ясно одно: классическая русская деревня ушла в прошлое. Мощный источник культуры русского народного быта практически перестал существовать. Наемный работник, сменивший прежнего крестьянина-собственника, обезличил социальный облик села, его некогда яркую самобытность. Самое печальное, что общество с этим почти смирилось.

Авторитет традиций в России был высоким всегда. Особенно в годы испытаний. Хотя бы поэтому необходимо как можно полнее, всесторонней изучать наше историческое прошлое, «вспоминать», выражаясь языком В. Пикюля.

В данной книге собраны сведения о храмах Лужского района Ленинградской области. Необходимость в такой книге вызвана возросшим интересом к истории края при ощутимой скудости имеющейся базы данных. Памятуя о том, что церкви и часовни являются объектами, неразрывно связанными с историей конкретных населенных мест, мы, сохраняя тему храмового зодчества как основную, путеводную, позволили себе включить в книгу дополнительную информацию

по широкому спектру краеведческих вопросов. Свою книгу мы видели в образе дерева с разветвленной кроной. Если ему обрубить ветви, то получится мало кому интересный столб. Здесь мы солидарны с Н. В. Мурашовой и Л. П. Мыслиной, авторами книжной серии о дворянских усадьбах Санкт-Петербургской губернии, где рассмотрение памятников усадебного зодчества и садово-паркового искусства подчинено целям комплексного изучения края.

Подобный подход был подсказан нам и десяти томными «Историко-статистическими сведениями по Санкт-Петербургской епархии», изданными в 1869–1885 гг., где, кроме данных о самих храмах, встречаем обилие фактов, касающихся природы и истории отдельных уездов, прошлого населенных мест, обычаев жителей и т. д. Значит, нам было от чего оттолкнуться и на что ориентироваться. В книге мы сохранили структуру, характерную для справочной литературы. Храмы приводятся по местам их нахождения, взятым в алфавитном порядке. В скобках указаны названия волостей в соответствии с административно-территориальным делением района на 1 января 2006 г. В качестве образца мы приняли вышедший в 2000 г. церковно-исторический справочник «Земля Невская православная», в частности, это касается состава заглавных аннотаций к каждому памятнику. Содержание справок-очерков диктовалось материалом. Сведения о ряде памятников представлены в виде объемных глав, рассказывающих о лицах, событиях, местных примечатель-

ностях, имеющих отношение либо к самому храму, либо к месту его нахождения. В других случаях мы вынуждены были обходиться лишь ссылкой на источник, подтверждающий факт нахождения храма в определенном месте на определенное время.

Всего нами учтено более 250 церквей и часовен. Книга рассчитана на интерес к ней не только лужан, но и всех, кто занимается достопримечательностями Ленинградской области, в надежде привлечь широкое внимание к вопросам изучения, сохранения и восстановления историко-культурного наследия региона, представляющего собой естественно-историческое окружение Санкт-Петербурга.

Выражаем глубокую благодарность доктору исторических наук зам. директора по научной работе музея-заповедника «Старая Ладога» А. А. Селину, сотрудникам Лужского краеведческого музея, лужской Межпоселенческой районной библиотеки, лужской Городской библиотеки, лужской Центральной детской библиотеки, В. Зобелю, А. Голубеву, Ю. В. Андрееву, А. И. Ковалеву, П. С. Полякову, А. Ивановой, В. Ратникову, коллегам по Лужскому обществу краеведов за помощь, оказанную в работе над этой книгой.

Этапы истории

Человек на территории современного Лужского района появился в среднем каменном веке – мезолите. Мезолитическая стоянка вблизи деревни Соколок (Рельская вол.) является самой древней из стоянок первобытного человека, обнаруженных в пределах Ленинградской области. В следующий исторический период – неолит – территория района была уже широко заселена. Неолитические стоянки обнаружены при озерах Меревском, Череменецком, Сяберском, а также на северном берегу р. Наплатинки в черте г. Луги. За многие столетия этнический состав населения Полужья неоднократно менялся. Археологами четко прослеживается обитание здесь с первых веков н. э. финно-угорских народностей, представленных так называемой культурой длинных курганов, имеющих характерную валообразную форму насыпей.

Несколько позже в окрестностях озера Ильмень появляются славяне, точнее, одна из западных славянских народностей, именуемая в летописях словенами. К IX в. славяне расселяются по всему пространству будущих новгородских владений, вступая в контакт с коренными жителями, формируя вместе с ними местные культурные традиции.

Пантеон финно-угорских племен состоял из божеств, или духов, связанных с огнем и другими природными стихиями, а также с конкретным местом среды обитания: рекой,

озером, рощей, возвышенностью, камнями, источниками. От аборигенов сакральное восприятие подобных объектов вполне могла быть заимствовано словенскими переселенцами, также язычниками, но с более развитыми мифологическими представлениями, включающими верование в высших богов. Сохранилось описание верований славян, сделанное неизвестным русским книжником XII в. Оно называется «Слово о том, как языческие народы поклонялись идолам и приносили им жертвы». Здесь говорится, что первоначально славяне «клали требы» (приносили жертвы) упырям и берегиням. Упыри – это вредоносные духи, оборотни, сродни вампирам. Славяне сжигали своих умерших, поэтому упырями могли быть только те, кто не был погребен по этому обряду. Берегини – это добрые божества, связанные с культом воды: рек, озер, источников.

Постепенно среди славян распространился культ высших божеств, ассоциировавшихся с земледелием и плодородием. Главным в сонме божеств новгородских словен и северо-западной Руси становится Велес, или Волос, – покровитель скотоводства, некогда связанный с поклонением змею. В противовес Велесу, культ которого поддерживался волхвами, в Киеве при Владимире Святославлевиче формируется пантеон богов во главе с Перуном. Характерный для западных славян культ Перуна был воспринят в Киеве в связи с созданием славянской государственности, прежде всего за счет развития дружинного, то есть высшего военного сосло-

вия.

Кроме Перуна, в киевский пантеон вошли: повелитель ветров – Стрибог, бог света и тепла – Дажьбог, бог Солнца – Хорс, бог благодатной влаги и урожая – Семаргл (Симаргл), единственное женское божество – Мокошь, олицетворявшее собой женское начало природы и домашнего хозяйства. На Северо-Западе вторым по значению или равным Велесу стал бог огня Сварог, или Радигост.

Не исключено, что многие из святилищ, устроенные в честь славянских языческих богов, располагались на местах прежних дославянских капищ и, в свою очередь, стали местами основания христианских погостов и храмов.

В 988 г. князь Владимир принимает христианство и повелевает крестить киевлян. Вслед за Киевом наступил черед Новгорода. В 990 г. митрополит Михаил крестит новгородцев, но в силу языческих традиций, а главное, как нам кажется, из-за неприятия киевского верховенства, новгородцы вскоре вернулись к дохристианским обрядам. С целью искоренения последних князь Владимир в 992 г. посылает посадником в Новгород своего воспитателя и воеводу Добрыню и тысяцкого Путяту. Княжеские посланцы приступили к уничтожению языческих идолов и насильственному крещению горожан, что привело к открытому протесту последних. Они еще хорошо помнили, как всего лишь десятилетие назад тот же Добрыня утверждал в Новгороде культ Перуна с установкой его идола в окружении негасимых костров.

Для подавления бунта Добрыня решился на поджог города, а Путята разбил вооруженные отряды горожан. «Путята крестил мечом, а Добрыня огнем», – говорили по этому поводу новгородцы.

Христианизация новгородской сельской округи началась уже в следующем столетии, при сыне князя Владимира Ярославле Мудром, получившем новгородский престол в 1010 г.

Поспешность, с которой вводилось христианство во времена Владимира, может иметь одно важное оправдание. Князю наследовали его многочисленные сыновья, что сделало почти весь XI в. временем острых конфликтов, княжеских междоусобиц. Отдельные княжества, каждое со своим пантеоном языческих богов, были бы реальной альтернативой единой Руси. Останься Русь языческой, кто знает, состоялось бы вообще ее государственное объединение и если бы состоялось, то неизвестно, в каких границах. Укрепившееся в народном сознании православное христианство способствовало стиранию племенных различий внутри русского этноса. Единая вера помогла сложению единого народа, вопреки тенденции к княжескому сепаратизму.

Но язычество, сдав позиции, не исчезло вдруг и окончательно. В лужских деревнях, например, обычай устройства погребальных насыпей – курганов – прослеживается до середины – конца XIII в. Другой вид погребения – жальники, имеющие форму округлых или прямоугольных площадок, обложенных камнями, и также восходящие к обычаям воды,

сохраняется еще полтора – два столетия.

В сельской глубинке окраинного русского Северо-Запада почитание языческих божеств продолжалось почти до позднего средневековья. Так, в XIV в. появляется трактат, направленный против «крестьян, двоеверно живущих, верующе в Перуна, и Хорса, и в Мокошь, и в Сима и в Рьгла»... В крестьянской среде происходит отождествление некоторых богов языческого пантеона с христианскими святынями, являясь специфической стороной «народного православия». Например, языческое женское божество Мокошь сливается с образом Параскевы Пятницы, покровительницы целебных родников и святых колодцев. Общепринято считать отождествление в народном сознании Перуна с Ильей-пророком, Велеса – со св. Власием, весеннего бога плодородия Ярилы (Яровита) – со св. Георгием Победоносцем и т. д. Что касается неславянского населения, то процесс его христианизации растянулся по меньшей мере до XVII в. И это при том, что в 1227 г. уже была крещена Корела «мало не вся люди», а вслед за ней водское и ижорское население.

В 1535 г., затем вторично новгородский архиепископ Макарий по указу из Москвы посылал в Водскую пятину инок Илию «для искоренения кумирской прелести» у воды и ижор. Местным племенам ставили в вину идолопоклонничество, выражавшееся в том, что они молились с арбуями (священниками-двоеверцами) «в своих скверных мольбищах деревьям и камням», умерших хоронили не у церквей на по-

гостах, а в лесах по курганам, младенцев до крещения называли языческими именами и т. д. Негодование архиепископа вызывал и внешний вид местных женщин: «Замужние жены и вдовы, старые и молодые бреют себе голову, и покров на голове и одежду на раменах [плечах] носят, подобную мертвечьим одеждам». Под началом Илии повсеместно шло разрушение языческих молищ, вырубка и сжигание священных рощ, уничтожение обожествляемых камней и одновременно крещение некрещеных. К таким же действиям обязывал духовные и мирские власти преемник Макария, архиепископ Феодосий, грамотой от 1548 г., но уже по отношению к языческой чуди.

Слившиеся с христианством языческие поверья в крестьянской среде приняли устойчивую обрядовую форму. Вот некоторые свидетельства, почерпнутые под Лугой в конце XIX в. в ходе этнографических наблюдений в Городенском Дмитриевском погосте, к которому относилась территория современной Заклинской волости с деревнями Турово, Смешино, Сырец, Вычелобок и др.

«В праздник Преображения Господня крестьяне, в видах прибыли, никому ничего не дают в долг, а напротив, стараются что-нибудь принести к себе из чужого в дом; в день Рождества Иоанна Предтечи женщины собирают лекарственные травы, а накануне ходят в баню и вплетают в веник цветок „Иван-да-Марья“, выпарившись, бросают веник с цветком в воду с приговорами, 23 апреля перед выгоном

скота обходят его с решетом, в котором находятся: образ Георгия, освященная верба, хлеб и яйца, все это отдается пастуху; в праздник Покрова непременно кормят скот в хлеве, хотя бы он пришел сытый с поля, – это для приплода. В великий четверг готовят четверговую соль как лекарство, приносят воду до восхода солнца и ею моются в предотвращение болезней; женщины собирают на свой двор щепки с чужого двора для успешного несения кур; с Пасхи до Вознесения многие не плюют за окно, у которого сидят, ради Спасителя, который „невидимо ходит по домам и улицам“. В дни перед свадьбою подруги невесты поют под окном ее песни, называемые „зарей“, родители, благословляя жениха к венцу, покрывают его шубою, и при каждом его поклоне в землю дружка ударяет его по шубе, говоря: „Во имя отца“, жених каждый раз отвечает: „Аминь“».

Насаждение благочестия требовало организационного структурирования. В церковно-административном отношении Древняя Русь делилась на епархии во главе с епископами, которые подчинялись митрополиту. Новгородская епархия, в состав которой входила территория будущего Лужского уезда, была образована в 992 г., после усмирения языческого бунта. Ее возглавил епископ, именовавшийся Велико-Новгородским и Псковским, а немногим позже – Новгородским и Великолукским.

В 1589 г., с возведением московского митрополита в патриархи, четыре епископа, в их числе и новгородский, полу-

чили сан митрополита.

В 1721 г. Петр I с целью усиления государственного влияния на церковь отменил патриаршество в России и учредил особую духовную коллегия – Святейший Правительствующий синод во главе с президентом. В 1723 г. Санкт-Петербург был отделен от Новгородской епархии и становится центром особой синодальной области. Самостоятельная Санкт-Петербургская епархия была создана в 1742 г.

В 1746 г. границы всех российских епархий были пересмотрены. Санкт-Петербургская епархия стала охватывать три губернии: С.-Петербургскую, Выборгскую и Ревельскую. Тогда же в состав С.-Петербургской епархии из Новгородской был передан Черемнецкий монастырь.

В 1781 г. Лужский и Гдовский уезды были отсоединены от Псковского наместничества и вошли в состав С.-Петербургской губернии.

В 1788 г. Святейшему синоду было указано «для удобнейшего управления границы Новгородской, С.-Петербургской и Московской епархии привести в соответствие с губернскими». Принцип соответствия административно-территориальных и епархиальных границ действует и в наше время.

В конце XVIII в. в административную систему Русской православной церкви были введены благочиния. Над монастырями и над церквами с их причтами устанавливается надзор благочинного помощника епископа. Подконтрольный ему благочиннический округ объединял от 10 до 30

окрестных церквей.

До начала XX в. в Лужском уезде С.-Петербургской епархии существовало три благочиннических округа: 1-й округ охватывал церкви по правому берегу р. Луги, в бывшей Водской пятине; 2-й – церкви лужского левобережья до р. Плюсы; 3-й – церкви на территории Заплюсья. К 1915 г. в уезде значится уже четыре благочиннических округа, причем к 4-му округу отошла часть церквей 1-го и 2-го округов.

Лужский район получил ныне действующие границы при включении в него территорий Оредежского и части Осьминского районов, упраздненных соответственно в 1959 и 1961 гг. и в епархиальном отношении представляет единый Лужский благочинный округ.

Храмовое строительство сопровождало процесс христианизации края. Первые церкви, как правило, ставились на погостах, игравших роль центров административных округов, известия о которых восходят ко временам св. княгини Ольги. В Лаврентьевской летописи 947 г. говорится: «Иде Вольга Новгороду и устави по Мсте погосты и дани и по Лузе оброки и дани». Это также и наиболее раннее упоминание о реке Луге. Лужане могут считать княгиню Ольгу чуть ли не своей землячкой. В летописи сказано, что князь Игорь взял жену из Плескова (так в древности назывался Псков). Родиной св. Ольги считается село Выбутский погост, находившееся в 13 км к югу от исторического Пскова. Целью похода Ольги к Новгороду было подчинение здешнего населе-

ния княжеской власти. Установленные Ольгой погосты представляли собой места, где происходило взимание дани и вершились судебные дела. К каждому погосту приписывалось определенное число окрестных поселений. Если верить летописи, то ко времени похода Ольги по Луге сеть погостов уже была сформирована. С принятием христианства погосты становятся центрами церковных приходов и принимают вид села с церковью и кладбищем, домами для проживания священника и причта. К концу XV в. окончательно сложилось разделение обширных новгородских земель на пять крупных административно-хозяйственных областей-пятин. Лужское правобережье относилось к Водской, левобережье – к Шелонской пятинам. Погосты являлись структурными единицами пятин. На территории Лужского района находились погосты: Шелонской пятины – Сумерский (центр – д. Самро Осьминской вол.), Бельский (центр – д. Белая Горка Волошовской вол.), Дремянцкий (центр – д. Новоселье Володарской вол.), Петровский (центр – д. Петровская Горка Скребловской вол.), северная часть Которского погоста (центр – с. Которск Псковской обл.); Водской пятины – Бутковский Никольский погост (центр – д. Бутково Ям-Тесовской вол.), Спасский-на-Оредежи (центр – пос. Ям-Тесово), Климентовский Тесовский (центр – д. Заполье Приозерной вол.), северо-восточная часть Городенского погоста (центр – с. Городня Новгородской обл.).

До сих пор не найдено свидетельств о том, как выглядели

и строились первые церкви Новгородской округи, включая Полужье. В замечательном памятнике древнерусской литературы – Изборнике, этой уникальной энциклопедии русского средневековья, составленном в 1073 г. для князя Святослава, сына Ярослава Мудрого, находим лист с образцовым чертежом каменного храма и графической системой архитектурных пропорций.

В отличие от княжеских зодчих, плотники, рубившие деревянные сельские храмы, вряд ли пользовались образцовыми проектами, больше исходя из навыков народной архитектуры. Примером подобных построек может стать находящаяся на территории Старой Ладogi церковь во имя Димитрия Солунского, которая по виду напоминает простую крестьянскую избу, только увенчанную крестом и главкой. Несмотря на то что эта церковь построена в 1901 г., она повторяет формы своей древней предшественницы.

В 1136 г. новгородцы изгнали князя Всеволода Мстиславовича. С этого времени они стали сами приглашать к себе князей, которые должны были принимать условия, диктуемые вече. Так зародилась Новгородская вечевая республика, одной из опор которой был авторитет местной церковной власти. Напомним также, что новгородским землям удалось избежать губельных княжеских междоусобиц, что создало благоприятные условия для оживленной строительной деятельности. К XV в. церкви имелись во всех сельских округах, причем не только на погостах, но и в некоторых усадьбах.

Последовательная история церковной жизни на территории Лужского района и вообще на большинстве бывших новгородских земель начинается лишь с полной ликвидацией независимости Новгорода при Иване III Васильевиче и присоединением новгородских земель к Московскому княжеству. 10 января 1478 г. архиепископ и новгородские послы подписали великому князю Московскому крестоцеловальную запись: «...вечевому колоколу в отчине нашей в Новгороде не быть, посаднику не быть, а государство нам свое держать... и великим князем быть в своей отчине, волостям быть, селам быть, как у нас в Низовской земле». По административному правлению и порядкам Новгород стал равен любой другой области Московского государства. Это означало отмену главной особенности аграрного строя вечевой республики – подчинения погостов городской общине. Отныне управление погостами переходит к лицам, назначаемым из Москвы. Если раньше городская община Новгорода была свободна от уплаты податей и жила фактически за счет плативших их крестьян (населения погостов), то отныне горожане стали таким же податным сословием, как и крестьяне. Размер крестьянских податей, введенных при Иване III, не был слишком обременительным, составляя $1/60$, как бы мы сейчас сказали, «вмененного дохода» (в год полугривна на доход в 30 гривен). В массовом порядке осуществляется конфискация земель и передача их в поместья переведенным из Москвы служилым людям великого князя – помещикам, ко-

которые будут получать доходы с крестьян своего поместья без права распоряжаться землями и увеличивать повинности.

Именно с этого момента начинается составление новгородских писцовых книг, первых русских земельных кадастров, содержащих сведения для целей податного обложения. Наиболее ранней из них является Переписная оброчная книга Шелонской пятины 1498 г. За ней следует книга Водской пятины (1500 г.). Писцовые книги являются прекрасным историко-статистическим материалом, в том числе и по церковному состоянию погостов. Здесь мы встречаем и первые достоверные сведения о храмах Полужья.

К 1500 г. на территории современного района насчитывалось 16 церквей. Писцовые книги перечисляют, какие села, деревни, починки и выставки входили в приход каждой из них. Здесь мы встречаем первые упоминания названий большинства ныне существующих поселений.

Показателем значительного благоустройства христианско-религиозной жизни Полужья к началу XVI в. является появление в крае первых монастырей, рост числа приходских церквей.

Первыми монастырями на территории района были: 1) Никольский Клинский (окраина д. Усадище Приозерной вол.); 2) Успенский Тесовский женский (у д. Бережок Приозерной вол.); 3) Чашинский скит (у ст. Новинка); 4) Троицкий Верхутинский (на берегу оз. Поддубского); 5) Черемецкий Иоанно-Богословский мужской (западный берег Че-

ременецкого оз.).

Церковные приходы, вероятно, вначале были тождественны погостам. С появлением в границах одного погоста нескольких церквей к каждой церкви стал приписываться куст ближайших поселений, образуя отдельные приходы. В числе первых приходские церкви появились в селах: Перечицы (Георгиевская), Белое (Рождества Богородицы), Озерцы (Архангела Михаила), Коростыни, к югу от Тесова-4 (Никольская).

Примечательно сообщение о церкви в сельце Хабалина Гора (совр. д. Хабалинка Каменской вол.): «В нем [сельце] церковь Покров Пречистые да двор большой с садом, а в нем князь Иван Михайлович Гагарин, да двор человека его Парфенка, да двор попа Степана». Большим двором в писцовых книгах назывались помещичьи усадьбы. Не исключено, что Хабалина Гора дает нам редкий для Полужья того времени пример устройство храма при господской усадьбе, силами местного помещика.

Все церкви, как на погостах, так и приходские, были деревянными. То же было и в монастырях, включая Черемнецкий, где к началу XV в. находился деревянный храм во имя Св. ап. Иоанна Богослова.

Наиболее раннее (если не единственное) известное изображение древней церкви на территории района представлено на гравюре с видом Тесовского погоста, выполненной секретарем голландского посольства Антонисом Хутеерисом.

Гравюра датируется 1611 г. и относится к периоду шведской оккупации края 1611–1617 гг. На гравюре показан правый берег р. Тесовой с высоким обрывистым мысом. Вдоль его бровки расположены постройки, где четко видна группа из трех строений, стоящих вплотную друг к другу. За ними высится сторожевая (набатная) башня. Правее от них можно рассмотреть деревянную Климентовскую церковь, представляющую собой однорядное сочетание трех срубов (клетей): большого центрального – для самой церкви, западного – для притвора (сений), на гравюре Хутеериса обращенного в сторону зрителя, и сруба алтарной части (апсиды), который угадывается с противоположной, восточной, стороны храма. Каждый сруб перекрыт двускатной кровлей. На коньке кровли центрального объема установлены главка и крест. Скорее всего, Хутеерис изобразил церковь, которая упомянута в Писцовой книге Водской пятины 1500 г.

К памятникам древнерусской христианской культуры следует отнести почитаемые каменные кресты, высеченные из гранита, известняка или песчаника. Их можно встретить в разных местах – на древних могильниках, на территории отдельных деревень. Начало появления таких крестов относят к XII в. На Новгородских землях их широкое распространение приходится на XIV в. Несколько десятилетий назад в районе насчитывалось около 30 мест с сохранившимися каменными крестами, сейчас они имеются в 12 или 13 пунктах, включая изображения креста, выбитые на каменных плитах.

Обычно каменные кресты делят на три группы: намогильные, памятные и поклонные. В двух последних случаях они сближаются по значению с часовнями, поставленными в мемориальных целях, входят в число деревенских святынь, сродни почитаемым источникам, камням или деревьям. Когда-то местные крестьяне зажигали перед ними свечи, обращались к ним с просьбами. Матери, потерявшие детей, одевали на эти кресты рубашки умерших. Кресты украшали полотенцами, лоскутными ковриками. Считалось, что отдельные кресты обладают чудодейственными свойствами, например крест в с. Щуполголово Приозерной вол. Местные старожилы говорят, что надо подойти к нему, положить «денежку», дать обещание вечно приходить сюда, помнить о нем, чтобы он помог (А. А. Панченко). Подобные верования характерны для народного православия с его стихийным мистицизмом в отношении к природным явлениям.

Первая половина XVI в., по крайней мере до 1558 г. (начала Ливонской войны), была относительно спокойным периодом для Северо-Западных русских земель, что способствовало здесь росту населения, активной строительной деятельности. Ярким свидетельством тому может служить большое количество церквей, появившихся в 1500–1560-х гг. на территории Лужского района – около 25 новых храмов, из них 20 или 21 приходских. Добавим сюда 13 церквей, построенных в предыдущее время, и получим цифру, вполне сопоставимую с аналогичным показателем на вторую половину

ХІХ в.

Первые каменные церкви на территории района возникли также в XVI в. Это – церковь во имя Св. Иоанна Богослова в Черемнецком монастыре и церковь Рождества Иоанна Предтечи в д. Каменные Поляны (ныне – окраина д. Мошковы Поляны Тесовской вол.).

В эти же годы на территории района возникло четыре новых монастыря. Все они располагались на важнейших военно-стратегических коммуникациях – литовском и ливонском направлениях. На первом из них разместились Спаский Сяберский и Георгиевский Городецкий, на втором, в дополнение к уже имевшимся обителям, – Ильинский Черемненский (вблизи совр. пос. Чолово) и севернее него на р. Зверинке – Троице-Сергиев-Зверинский мужской монастырь. Некоторые источники называют еще один монастырь – Покрова Богородицы, который якобы существовал в то время на территории современной деревни Ящера Мшинской вол.

С 1570-х годов в крае происходит упадок строительного процесса. Началом тому стало жесточайшее опустошение края Иваном Грозным в 1570–1571 гг., во время его расправы с новгородцами за их якобы готовность передать Новгород и Псков польскому королю. Пока сам Иван Грозный свирепствовал в Новгороде, его опричники творили «правеж» на землях новгородских пятин, скатываясь до самого настоящего разбоя. Усиление податного гнета, опричный террор,

моровое поветрие начала 1570-х гг., мобилизация подвод и продовольствия для нужд войск в годы Ливонской войны, неудачный ход военных действий – привели к обезлюдению сельских погостов. Численность жителей в той же Водской пятине за 15 лет с 1570 г. сократилась на 40–50 %. Трагическую картину продолжили бедствия Смутного времени, когда в 1611 г. Новгород и Полужье фактически захватили шведы.

Вот как показаны события периода Ливонской войны и Смутного времени в историческом обзоре церковной жизни бывшего Лужского уезда, опубликованном в 1880-х гг.: «Конец XVI и начало XVII веков были самым тяжелым временем для церкви, так как во время Ливонской войны и Шведского владычества жестокость неприятеля преимущественно обрушилась на св. храмы и обители... Большая часть храмов в погостах, селах и монастырях были ограблены или разрушены и позжены; духовенство и иноки избиты или ограблены и разогнаны; целые селения опустошены, а все это сделали – „литовские люди“». Долгое время ограбленные храмы стояли «в пусе без пенья, а некоторые разрушенные церкви после того и совсем не восстанавливались». В числе невозобновленных храмов в очерке названы церкви в д. Озерцы, Хабалиной Горе, Новоселье (Будковского погоста). Правда, ряд современных историков относит эти факты исключительно к событиям Ливонской войны.

Окончание Смутного времени не принесло мира лужской

земле, которая стала территорией, пограничной со шведскими владениями, куда, согласно Столбовскому миру 1617 г., вошли не только Карелия, но и вся Ижорская земля. Граница проходила вдоль северной окраины современного Лужского района. Настоящая война между враждующими сторонами произошла в 1656–1657 гг. Она вписала немало героических эпизодов в ратную историю района. Например, разгром местными крестьянами шведского отряда, сжегшего д. Перечицы, успешную оборону «Лужского рубежа» от р. Саба до д. Вяз, сраженья на Ивангородской дороге.

Относительно спокойная жизнь в Полужье установилась после подписания Россией и Швецией в 1661 г. Кардисского мирного договора и окончательно упрочилась с освобождением русских земель на Балтике войсками Петра I.

Показательно, что за период с 1570-х по 1670-е гг. нам известна всего одна церковь, построенная на территории района. Это деревянная церковь Сретения Господня в Никольском погосте (д. Усадище Приозерной вол.) 1613 г. постройки.

Ближе к концу XVII в. можно заметить признаки явного возрождения храмового строительства. Возобновляется сожженная шведами Перечицкая церковь, основательно перестраиваются церкви в Югостицах и Торошковичах, строится приходской храм в селе Романщина. Согласно имеющимся свидетельствам, «все церкви эти... были деревянными, самой простой архитектуры, холодные и весьма просто убран-

ные внутри», то есть, судя по всему, своим внешним обликом заметно уступали храмам XVI–XVII вв., сохранившимся до наших дней в Тихвинском, Бокистогорском, Лодейнопольском, Подпорожском районах Ленинградской области. Исключением является Георгиевская церковь, построенная в селении Осьмина Гора (совр. пос. Осьмино), но время окончания ее строительства относится уже к началу XVIII в., совсем другому периоду в истории русской архитектуры.

С начала XVIII в. и до первых лет Советской власти храмовое зодчество составляло существенную часть строительной деятельности на территории района. Только в одном XVIII столетии было перестроено и впервые построено свыше 25 церквей. Буквально с начала века начинается строительство не только деревянных, но и каменных храмов. Образцом каменного зодчества петровского времени является церковь Преображения Господня Черемнецкого монастыря, освященная в 1707 г. Облик все большего количества церквей начинает соотноситься с архитектурным стилем времени. Правда, если церковь строилась по частному заказу, выбор ее архитектурного решения во многом зависел от вкуса заказчика, как правило, страдавшего известной долей консерватизма. Отсюда присутствие некоего анахронизма в стилистике многих провинциальных церквей не только XVIII в., но и более позднего времени. В Лужском районе этим налетом «живой старины» привлекают каменная, в стиле барокко Тихвинская церковь в д. Романщина (1772–

1776 г.) и замечательный образец раннего классицизма – Успенская церковь в д. Смешино (1806 г.).

Процитируем интересный документ, освещающий на примере Лужского уезда изменения в порядке построения храмов в период XVIII – середины XIX вв. (до отмены крепостного права):

«В прежние годы построение и возобновление храмов отличалось патриархальной простотой. Получив разрешение на постройку в виде указа или „храмозданной грамоты“ прихожане строили по плану, составленному каким-либо домо-рощенным архитектором, а чаще всего, как бывало в селах, – по указаниям помещика. Так как церкви строились преимущественно деревянные, а лесу было много, то строились они и дешево, и скоро, но зато не отличались ни красотой, ни прочностью, ни удобствами. Частые случаи разрушения или порчи церквей были причиною издания разных узаконений по этому предмету: тут определялось – кто имеет право разрешить постройку церквей в столице, городах, селах, на какую сумму может давать разрешение консистория, на какую – архиерей или Синод. В то же время требовалось применяться к утвержденным властью планам и фасадам.

Средства на постройку и возобновление церквей давались жертвователями, помещиками, торговцами, брались из церковных сумм или собирались по сборным книгам (часто брались деньги в долг из духовно-учебных капиталов).

Крестьяне или участвовали в подвозе материала, или

жертвовали определенную сумму с ревизской души, процент с арендных статей. Когда же приведены были в известность и подведены были под строгую отчетность церковные суммы, тогда постройка и возобновление храмов стали производиться под ближайшим надзором власти. В прошениях о постройке церковей высчитывались средства на постройку и на дальнейшее обеспечение церковного здания, представлялись планы и проекты, указывалось расстояние постройки от жилых домов, сараев, особенно от питейных заведений и пр. По рассмотрении этих статей разрешалась постройка. После ревизии постройки храм освящал благочинный или игумен монастыря, или епископ. Архиерейское торжество освящения привлекало массы богомольцев. Обитатели многих сельских приходов живо помнят те торжества освящения храмов».

Большинство храмов в древности были посвящены святым, особенно чтимым в крестьянском среде: Николаю Чудотворцу, Георгию, Илии, Флору и Лавру, Параскеве Пятнице, Димитрию Солунскому, а также Покрову Богородицы. Попытка изменить эту традицию, переименовав главные престолы церковей при их перестройке в честь Господних и Богородичных праздников, была не принята народом. Как в старину, так и в начале XX в. самое большое количество престолов в церквях Лужского уезда были посвящены «крестьянскому» святому – Николаю Чудотворцу и Покрову Божией Матери. «Большая же часть часовен в деревнях посвя-

щены св. Николаю и пророку Илии».

С конца XVIII в. в уезде заметно увеличивается строительство каменных храмов. Особое значение для этого имел указ от 26 декабря 1800 г., которым запрещалось строить деревянные церкви вместо сгоревших. Уже в первой половине века число вновь построенных каменных церквей равнялось числу деревянных. С середины XIX в. до конца 1910-х гг. количество возведенных каменных храмов превосходит в 1,5 раза численность деревянных. В одной только Луге за это время было построено 4 каменные церкви (начиная с Воскресенского собора) и лишь одна деревянная – при отделении приюта принца Ольденбургского. В архитектуре церквей, построенных во второй половине XIX в., прослеживается влияние образцовых проектов ведущего зодчего николаевской эпохи К. Тона. В более поздних храмах представлены различные варианты так называемого национального стиля, с широким заимствованием форм и декоративного богатства древнерусской церковной архитектуры: московской, ярославской, новгородской. По принадлежности церкви делились на приходские и монастырские, домовые, включая усадебные, церкви при воинских частях, ведомственных учреждениях.

С превращением Луги в популярное дачное место усилилось культурное влияние столицы на уездную жизнь. С этого времени начинает расти список петербургских архитекторов, привлекаемых к проектированию лужских храмов. Вот

имена некоторых из них: А. И. Резанов, Н. В. Дмитриев, А. И. фон Гоген, М. А. Щурупов, Г. И. Карпов, А. П. Аплак-син, Н. Н. Никонов, И. А. Претро. Таким образом, храмовое зодчество становится одним из ключевых звеньев, соединяющих столицу и провинцию в единое культурное пространство.

В XIX – начале XX вв. на территории района образовалась густая сеть деревенских часовен. Все они были приписаны к тому или иному храму, играли традиционно важную роль в духовной и обрядово-праздничной жизни соответствующей деревни или близлежащих поселений. Часовня, какого бы внешнего вида она не была – простого или архитектурно примечательного, почти повсеместно имела особое значение для архитектуры села, пространственного восприятия деревенской застройки, красоты и выразительности ее ландшафтного расположения. Вообще трудно, почти невозможно представить русские национальные ландшафты без возвышающихся вдали церковных главков. К сожалению, послевоенным поколениям досталось любоваться уже не сельскими, а скорее совхозными ландшафтами с силосными и водонапорными башнями, словно сияющими заменить силуэты снесенных или полуразрушенных храмов.

Сейчас, когда государственная идеология лишена атеистической направленности, было бы уместно вспомнить об исторически присущем гражданском значении православных храмов. Они были не только местом молитвы и нази-

дательных проповедей. «Церковь, по тесной связи с обществом и по уважению народа к голосу пастырей, была всегда таким учреждением, через посредство которого правительство передавало важнейшие свои дела и распоряжения. Здесь объявлялось не только о тех делах гражданских, которые должны были сопровождаться молитвою или пастырским словом, но и о делах чисто светского характера. Например, объявлялось о начале и развитии губительных болезней, необходимые меры против них, врачебные и полицейские, здесь объявлялось о начале войны и мятежа, о взятии городов и крепостей». Конечно, в эпоху средств массовой коммуникации у правительства достаточно каналов для общения с народом. Но, наряду с теле- и радиоизвестиями, непосредственное обращение пастыря к пастве способно во многом упрочить устои гражданского общества.

Нельзя отрицать заслуг церкви и в деле народного образования. По инициативе духовенства при многих церквях устраивались духовные училища, где преимущественно учили обычным школьным дисциплинам. Спустя время духовные училища были заменены церковно-приходскими.

Наше искусство, в частности живопись художников-реалистов XIX в., в основном обличало «отрицательные» черты из жизни духовенства. Рискнем предположить, что начало XX в. способно дать совсем иной тип представителя сельского духовенства – пособника многим прогрессивным начинаниям в деревне. Приведем хотя бы такой пример, как образо-

вание сельских потребительских обществ в Лужском уезде. В отчетных сведениях благочинного церковей 4-го лужского уездного округа протоиерея Николая Тихомирова от 10 июня 1917 г. сказано: «По инициативе и непосредственном участии духовенства возникли по местам кооперативы (Модолиты, Сяберо, Городец, Красные Горы, Малая Ящера, Медвежье) и до сих пор душою этого дела стоит духовенство».

Стоит напомнить, что по инициативе духовенства повсеместно создавались общества трезвости. Кому как не священнику, перед глазами которого проходила жизнь его паствы, приходилось быть выразителем всех ее бед и чаяний. Вот отрывок из отчета еще одного лужского уездного благочинного, протоиерея Михаила Быстрова, пытавшегося в том же 1917 г. довести до сведения властей о некоторых печальных итогах введения в России сухого закона: «Бывшие прежде при церквях общества трезвости прекратили свое существование, так как с закрытием винных лавок прекратилось пьянство и никто не является записываться в общества трезвости к священнику. Что же касается потребителей суррогатов вина, ханжи и других напитков, то они до сих пор являются глухими к пастырским наставлениям и, сознавая все мерзости и отвратности употребления напитков, с какою-то тупою решимостью набрасываются на них, не жалея платить по 5 р. и больше за бутылку!...».

Положение церкви и духовенства при советской власти, в целом, хорошо известно. Об этом красноречиво говорят ру-

ины взорванных храмов в пос. Каменка, на Вревском кладбище, полусгоревший остов шаловской церкви и др. Только за I квартал 1938 г. в районе было репрессировано как минимум 22 представителя духовенства.

В годы фашистской оккупации часть церквей на территории района вновь стала действующей, часть (по разным данным, от 4 до 6 храмов) взорваны или сожжены. Некоторые открытые в годы войны храмы закрыли в период так называемой хрущевской оттепели. Любопытная деталь, А. А. Панченко, петербургский историк и фольклорист, исследуя специфические черты народного христианства, в частности почитание священных камней, деревьев, родников, колодцев, сопутствующих им часовенок и крестов, пишет: «В послевоенные годы, когда количество действующих сельских храмов было очень невелико, для многих деревенских жителей местные святыни практически заменили церкви. Сюда ходили молиться; здесь старожилки, пользующиеся репутацией „божественных“, сами крестили детей». Панченко называет несколько таких мест и на территории Лужского района, выделяя среди них д. Сяберо, с почитаемым камнем «Пятница-матушка», у которого произошло явление иконы Божией Матери. На этом месте позже была поставлена часовня. Сколько таких мест оставила нам многовековая народная традиция? Не здесь ли проходит линия сближения таких, казалось бы, разных дисциплин – этнологии и экологии?

В последние годы в Лужском районе выросло число пра-

вославных приходов, издается газета «Православная Луга», действуют Воскресная школа, Общество трезвости. При поддержке администрации, благотворителей, усердии благочинного Лужского округа протоиерея Н. В. Денисенко, участии населения восстанавливается лужский Воскресенский собор. Одновременно ведутся работы по восстановлению и ремонту церквей в пос. Толмачево, д. Торошковицы, Городец, Сяберо, ряда сельских часовен. Есть и трудновосполнимые потери, например обрушившийся древний Георгиевский храм в пос. Осьмино.

Впрочем, даже погибнувшие памятники продолжают жить в истории края, работая на его будущее.

По местам лужских храмов

Александровка Межозерной вол. – часовня неустановленного наименования, деревянная, сер. XIX в., сохранилась в аварийном состоянии.

Деревня Александровка (до середины XIX в. имела второе название – Польская) находится к востоку от Киевского шоссе, вблизи оз. Врево, на дороге из д. Жглино, входила в приход Георгиевской, затем Успенской церкви с. Городец. На древнее происхождение деревни указывали две ныне не существующие курганные группы.

Часовня располагается недалеко от дороги, в непосредственной близости к деревенским постройкам, на возвышенности, в окружении старых деревьев. Отсюда открывается прекрасный вид на просторную равнину и линию дальнего леса.

Сама часовня является интересным образцом плотницкого искусства. Ладная, легкая, с главкой на четырехгранном основании под обшивку, со входом, оформленным открытой галереей, с заглубленным фронтоном в форме усеченного треугольника, в центре которого, по оси дверного проема, помещалась небольшая икона. Такой она предстает на рисунке лужского художника-любителя Александра Ивановича Ковалева, передавшего ее облик в начале 1990-х гг.



Александровка. Часовня не установленного наименования. Рисунок А. И. Ковалева. 1979 г.



Александровка. Часовня неустановленного наименования. 1987 г.

В первой половине XIX в. Александровка, как и соседние деревни Жглино, Ретюнь и др., принадлежала выходцу из Польши, генерал-майору путей сообщения Михаилу Павловичу Сакеру (1781–1855), инспектору невских плавучих мостов, автору проекта переустройства Екатерингофа, ближайшего дворцово-паркового пригорода С.-Петербурга, основанного Петром I в 1711 г. Усадьба М. П. Сакера «Ивановское» находилась неподалеку от Александровки, справа от дороги Городец – Конезерье. От нее сохранились фрагменты

паркового озеленения и хозяйственной постройки.

Еще одна усадьба Сакера находилась на р. Ящере, недалеко от Пехенца. При ней были пильный и стекольный заводы. По инициативе и при попечительстве М. П. Сакера была построена городецкая Успенская церковь. Возможно, что часовня в д. Александровка построена также при его содействии.

Безусловной примечательностью местности была башня оптического телеграфа, установленная за д. Жглино, вторая по счету после расположенной в г. Луге башни на Лангиной горе.

Линия оптического телеграфа С.-Петербург – Варшава прошла через Лугу в 1839 г. Она состояла из 149 башен высотой около 15 м, стоявших, по условиям предельной видимости, в 8 км друг от друга. Весь путь в 1200 км сигнал проходил за 15 минут, депеша в 40 знаков передавалась за 22 минуты.

Алтуфьев Берег – см. Скреблово.

Бараново Серебрянской вол. – часовня, деревянная, сер. XIX в., не сохранилась.

Деревня Бараново находится на 147-м км железной дороги Петербург – Псков, у озер Лукома и Барановское, входила в приход Казанской церкви с. Смерди. История поселения восходит к XI–XIII вв. Именно этим временем датирует-

ся древнее селище у юго-западной околицы деревни, название которой, возможно, происходит от фамилии неких послуживцев новгородских бояр. В 40-е гг. XIX в. деревня принадлежала некоему помещику Смирнову. Сегодня это одно из популярных мест дачного строительства в окрестностях г. Луги.

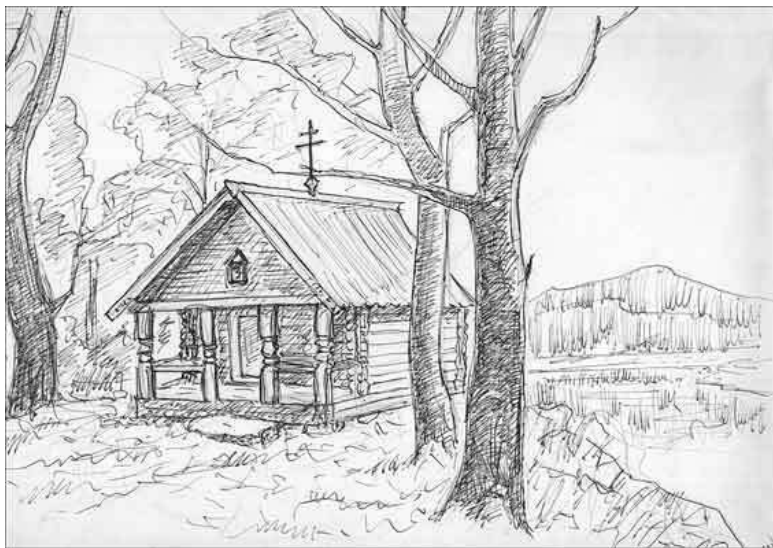
Как выглядела барановская часовня и ее местоположение не выяснено.

Примечательно, что окрестности деревни, в частности Барановский полустанок, связаны с жизнью и творчеством одного из лучших лирических поэтов конца XIX в. члена императорской фамилии, великого князя К. К. Романова, публиковавшегося под инициалами «К. Р.». Августейший поэт дважды бывал здесь в 1880-е гг., останавливаясь неподалеку, в с. Смердь. Название полустанка неоднократно встречается в его дневнике.

Бежаны Толмачевской вол. – часовня Свт. Николая Чудотворца, деревянная, сер. XIX в., не сохранилась.

Деревня Бежаны расположена при впадении р. Бежанки в р. Лугу, в 20 км ниже пос. Толмачево, входила в приход Знаменской церкви в с. Красные Горы. Кроме памяти Николая Чудотворца, в деревне праздновали Воздвижение Креста Господня. Крестный ход устраивали 14 (26) сентября, по случаю начала озимого посева. Старожилы до сих пор помнят, как жители уже в послевоенные годы приходили сюда

отмечать Ильинскую пятницу.



Бежаны. Часовня Свт. Николая Чудотворца. Рисунок
А. И. Ковалева

Часовня стояла на берегу р. Луги в окружении дубов и орешника. Она представляла собой прямоугольный сруб с папертью в виде террасы. Украшением часовни являлась выразительная пластика резьбы столбов террасы.

Деревня входила в ряд основанных в начале XX в. дачных поселков Живой Ручей, Железо, Натальино, Муравейно. Некоторые из них (Живой Ручей и Железо) сохранили

значение как базы отдыха. Интересно, что именно в Бежанах, при слиянии Бежанки и Луги, была найдена древнеримская монета Филиппа Аравитянина (III в. н. э.), что подтверждает древнее торговое значение р. Луги.

Д. Бежаны, как и территория уже не существующей д. Кемки, входит в число мест, связанных с партизанской славой Лужского р-на. Здесь в окрестных лесах все еще сохранились землянки партизанского лагеря, где погибла Герой Советского Союза уроженка лужской д. Стрешево партизанка Антонина (Тося) Петрова (1919–1941).

Недавно именем Антонины Петровой назван железнодорожный разъезд «112-й км» между станциями «Мшинская» и «Толмачево».

Обращаясь к православной традиции установки часовен в местах, отмеченных ратными подвигами во славу Отечества, было бы вполне уместно подумать о постройке часовни вблизи платформы Антонины Петровой в память героев-партизан, отдавших жизнь за Родину.

Белая Горка Волошовской вол. – церковь Св. вмч. Дмитрия Солунского Мироточивого, деревянная, первоначальная – XVI в., новая – 1760–1764 гг., перестроена в 1854 г., закрыта в 1932 г., сгорела в конце 1980-х гг.

Деревня Белая Горка когда-то была центральным селом Бельского погоста, одного из сельских округов Шелонской пятины древних Новгородских земель. Деревня находится

на дороге Луга – Волошово, в живописной местности со множеством небольших озер. Церковь располагалась на вершине пологой горы между озерами Белое и Сядьмеро. Последнее название имеет явно финно-угорское происхождение, подобно изначальному названию оз. Ильмень, которое до XVI в. именовалось Ильмерь. Церковная гора в старину называлась Белой Горой, в отличие от расположенного южнее сельца Белой Горки, название которого все еще присутствует на картах района. При этом в сельце уже в пореформенное время образовалась скромная помещичья усадьба, в начале XX в. принадлежавшая помещице Войвод.



Белая Горка. Церковь Св. вмч. Дмитрия Солунского Ми-

роточивого. 1972 г.

Примерно в 2–2,5 км от погоста проходила дорога к Чудскому озеру, ее называли литовской дорогой. По ней во время Ливонской войны «литовские люди» совершали опустошительные набеги в полужские земли. В сентябре 1700 г. по этой же дороге шли к Нарве войска Петра I, причем часть из них двигалась непосредственно через Белую Горку.

О древней церкви Бельского погоста свидетельствует Писцовая книга 1581–1582 гг., где говорится: «Погост Бельский, Царя и Великого Князя, на озере на Сядмере, а в нем церковь Дмитрий Солунский, да придел Николай Чудотворец, стоят без пения».

Вероятней всего, эта изначальная церковь была уничтожена литовцами вместе с другими близлежащими церквями.

В грамоте митрополита Новгорода и Великих Лук Димитрия от 17 мая 1760 г. говорится об имеющейся на погосте обветшавшей церкви «во имя Св. Великомученика Димитрия с двумя святыми Пророка Ильи и Николая Чудотворца приделами». Исходя из общей картины храмового строительства на территории района в XVI–XVII вв., можно считать, что упомянутая митрополитом церковь могла быть построена не ранее 70-х гг. XVII в.

Эта вторая церковь простояла до 1764 г., до момента освящения поставленного рядом с ней нового, третьего по счету, Димитриевского храма, имевшего также два придела с

прежними наименованиями – Ильинским и Никольским.

Ветхий храм разобрали, а его бревна сожгли у Сядьмерского озера, вблизи места, «где обыкновенно освящают воду».

В той же грамоте митрополита указывались не только размеры, каким должен отвечать новый храм, но и обращалось отдельное внимание, чтобы его строили «так, как правила святых отцов и церковные уставы повелевают», с соблюдением архитектурных пропорций.

Построенная в 1764 г. церковь была пятиглавой и простояла до 1851 г. В последующие три года с благословления митрополита Никанора храм был перестроен по проекту архитектора Василия Егоровича Моргана (ок. 1800 – после 1859), автора проектов значительного числа доходных домов в Петербурге, реконструкции ряда петербургских церквей, знатока древнерусского деревянного зодчества.

Перестройка храма была задумана в период, когда «стало модным переделывать народные постройки под столичные каменные образцы». Церковь стала состоять из двух одинаковых, квадратных в плане помещений: собственно храма и трапезной. С востока к ней примыкал прируб главного алтаря. Над западным входом размещалась колокольня. Стены получили обшивку тесом, окна оформили наличниками с фронтонным завершением, колокольню увенчали главой и шпилем.

Церковь впечатляла многоярусным построением силуэта

благодаря системе восьмигранных срубов, возвышающихся на четверике основания и поддерживающих массивную главку на низком глухом барабане.

Особенно интересно была решена колокольня. Площадка звона получила вид беседки-бельведера с декоративными тягами и филенками. Шатер колокольни плавно переходил к венчающей его почти миниатюрной главке.

Главный алтарь храма был освящен в 1854 г. благочинным, лужским протоиереем Андреем Ласкиным. Морган отказался от прежних боковых приделов, сделав новый теплый придел в пристройке под колокольней, который был освящен в 1852 г. во имя Св. князя Владимира.

Если не знать, что храм в Белой Горке получил свой новый вид в середине XIX в., его при первом знакомстве вполне можно было бы принять за архитектурный шедевр деревянного русского зодчества XVII в.

Церковь находилась в удовлетворительном состоянии до конца 1980-х гг., когда она была сожжена по чьей-то преступной шалости. Благо что сохранились ее архитектурные обмеры и описания, авторские чертежи, и есть надежда, что когда-нибудь славная своей историей Белая Горка и район в целом заново обретут этот удивительный храм.

Интересные сведения о самой церкви, жизни прихожан и церковного причта содержатся в «Ведомостях о состоянии церковей Лужского уезда» за 1901–1903 гг. О Бельском погосте здесь сказано, что Дмитриевская церковь отличалась

своей ухоженностью, обилием церковной утвари, хотя далеко не вся она годилась к употреблению. Были в церкви «редкие ризы на иконах: вырезанные из липы и вызолоченные, по виду совершенно как серебряные».

Приход храма считался многочисленным, включал 2039 лиц мужского и 2113 женского пола. Отмечалось «приличное» пение хора. Приходское попечительство расходовало в год до 300 руб. – частью на бедных, частью на церковь.

В приходе имелись три земские школы. Особенности успехи выказывали ученики Волошовской школы. Церковная библиотека включала разнообразные книги, в том числе по скотоводству, шелководству и т. д., но ими редко кто пользовался. В «Ведомостях» дается своеобразная характеристика местного священника – протоиерея Алексея Георгиевского, который, по мнению комиссии, почти не вел собеседований с прихожанами, редко говорил проповеди, зато был «слишком много занят хозяйством, которое в течение 48 лет жизни и службы в этом селе поставил широко и которое в силу привычки к нему сократить ему трудно... У него 6 лошадей, 10 коров, 20 овец. Дом у него свой старый, большой... В доме много мебели и картин, купленных главным образом у помещиков и по случаю. На стенах встречаются картины, не соответствующие ни возрасту, ни сану хозяина дома, какие повешены им совершенно бессознательно».

Думается, что члены комиссии, увидев размах хозяйственной деятельности протоиерея, отнеслись к нему

несколько предвзято. Они, конечно, не могли знать, что пройдет каких-нибудь 20–25 лет, и наличие у деревенского жителя, хоть у мужика, хоть у священника, крепкого хозяйства станет причиной страшных бедствий для его владельца и всей его семьи.

Белая Горка (то же) – часовня Св. пророка Илии, деревянная, сер. XIX в., не сохранилась.

Стояла в 250–300 м от Димитриевской церкви (см. предыдущий очерк), внутри часовни находились два средневековых каменных креста.

Белое Оредежской вол. – церковь Рождества Богородицы, деревянная, до 1500 г.; затем вместо нее – Воскресения Христова, деревянная, нач. XVIII в. (?), с заменой на каменную во имя Рождества Христова (1814–1815 гг.), перестроенную в 1893–1902 гг., не сохранилась.

Село Белое находится на Западном берегу оз. Белое, входило в границы исторического Бутковского Никольского погоста с центром в с. Бутково, с которым была связана прямой проезжей (ныне – полевой) дорогой. Церковь стояла на северной окраине деревни при дороге из с. Бутково, беспрепятственно воспринимаясь как от озера, так и со стороны дороги.

Церковь Рождества Богородицы Никольско-Бутовского погоста в с. Белом «над озером Белым» указана в «Перепис-

ной оброчной книге Вотской пятины» 1500 г. Ее дальнейшая судьба неизвестна, хотя о церкви в Белом, включая имена священников, упоминается в сведениях XVII–XVIII вв.

В документах конца XVIII в. говорится, что в селе находилась деревянная церковь Воскресения Христова. Храм был уже в ветхом состоянии, и вскоре его заменили на новый. «Каменный храм на месте старой деревянной церкви рядом с селцом на берегу озера построил в 1814–1815 гг. подполковник Ефим Васильевич Елагин на свои средства» (Н. В. Мурашова, Л. П. Мыслина). В сведениях о населенных местах Лужского уезда 1838 г. о с. Белом сказано, что принадлежало оно поручице княгине Елецкой и генерал-майорше Бегичевой, в селе имеется церковь каменная во имя Рождества Христова, а также питейный дом.

Об этой каменной церкви мы располагаем самыми скудными сведениями, относящимися к 1902 г. Она была двухпрестольной, «делилась на холодную и теплую... причем теплая церковь весьма тесна и грязна... Церковь обнесена кирпичной оградой, которая тоже, как и церковь, нуждается в ремонте...

В приходе, в селе есть второклассная церковно-приходская школа. Здание большое, светлое... Зав. школой с недавнего времени состоит священник Светлов, с академическим образованием, относится к школе с любовью, разводит сад и пасеку, устроил столярную мастерскую».

Здесь же говорится, что «в настоящее время церковь пере-

страивается в трехпрестольную. Перестройка... идет успешно». К этому можно добавить, что церковь перестраивалась по проекту, разработанному в 1893 г. инженер-поручиком А. Ивановым. Скорее всего, это был военный инженер Александр Петрович Иванов (1844–?), служивший в Морском техническом комитете.

Реконструкция церкви была завершена в 1905 г. Ее план получил строго симметричное построение. Церковь являла собой пятикупольный храм с использованием декоративных форм, ассоциирующихся с национальным русским стилем.

Разработка проекта и реконструкция храма были осуществлены по инициативе и на средства последнего владельца здешнего имения, штабс-капитана Александра Несторовича Чебыкина. Перестройка храма затянулась из-за пожара, происшедшего в 1901 г.

Храм был разрушен и снесен во время или в первые годы после войны.

Интерес представляют вышеназванные фамилии владельцев села – княгини Елецкой и генерал-майорши Бегичевой.

Княгиня относится к последним представителям рода древних удельных князей Елецких, пришедшего в упадок в связи с ликвидацией этого удельного княжества. Основоположник рода, елецкий удельный князь Федор Иванович, известен тем, что, откликнувшись на призыв Дмитрия Донского, привел на Куликово поле дружину, своей храбростью внесшую существенный вклад в победу русских войск над

полчищами Мамай. Впоследствии князь Федор погиб в татарском плену в Орде.

В конце XV в., с присоединением Новгорода к Москве, многие потомки бывших владельцев удельных княжеств получили поместья на новгородских землях. Среди них находим князей Елецких – помещиков Бутковского погоста.

Вторая владелица с. Белое – это, безусловно, жена генерал-майора Ивана Матвеевича Бегичева Екатерина Николаевна, которой принадлежали еще около 20 лужских деревень и с. Бутково. Замечательную характеристику дал ее супругу, участнику Отечественной войны 1812 г., прославленный поэт-партизан Денис Давыдов: «Умный, благородный и почтенный генерал И. М. Бегичев, бывший начальником артиллерии при взятии Праги (предместья Варшавы. – *Н. В. Мурашова*) в 1794 г. и называвший графа Аракчеева в эпоху его могущества графом Огорчеевым...». Очевидно, что подобные шутки над всесильным временщиком расценивались современниками как проявление определенного бесстрашия.

Дочь Е. Н. Бегичевой Павла Ивановна, в замужестве Дашкова, создала в с. Надбелье одну из наиболее представительных дворянских усадеб на территории современного Лужского р-на.

Бельский погост – см. Белая горка.

Берег Заклинской вол. – часовня неустановленного наименования, деревянная, 1-я пол. XIX в., не сохранилась.

Деревня Берег (в прошлом называвшаяся также Александров Берег) находится на автодороге Луга – Новгород, на берегу одной из протоков русла р. Луги, входила в приход Дмитриевской церкви Городенского погоста, затем – с 1730-х гг. – Покровской церкви с. Вычелобок. Изображений и местоположение часовни не выявлено.

Безусловно, интересны факты, касающиеся владельческой принадлежности деревни в конце XVIII – начале XIX вв. Из них мы узнаем, что перед нами одно из малоизвестных мест, имеющих прямое отношение к родословным Пушкиных и Ганнибалов, то есть к родственным связям самого А. С. Пушкина.

В 1770-х гг. д. Берег принадлежала нескольким владельцам, и среди них – Елизавете Абрамовне Пушкиной. В газете «С.-Петербургские ведомости» от 26 апреля 1784 г. среди объявлений о купчих находим сообщение: «Порутчиком Афанасием Григорьевым и его сыном Карпом Боровскими куплено у помещицы Крестины Андреевой, дочери Пушкиной, жены дворянина Михаила Парфенова сына Гулидова недвижимое имение, доставшееся ей по смерти отца ея родного подполковника Андрея Павлова сына Пушкина и по разделу с женою его, а ея Крестины матерью, вдовою Елизаветою Абрамовой дочери Пушкиной же, состоящее в Лужском уезде в Дмитриевском Городенском погосте в дерев-

не Берегу, а именно подпоручиком Афанасием Григорьевым сыном Боровским».

Все вышеназванные лица представляют предмет интереса для пушкинистов. В частности, Елизавета Абрамовна Пушкина – это родившаяся в 1737 г. дочь Абрама Петровича Ганнибала, двоюродная бабушка поэта.

Супруг Елизаветы Абрамовны, подполковник Андрей Павлович Пушкин (1728–1768), принадлежал к старшей ветви рода Пушкиных, с которой родословная поэта имела общим лишь родоначальника всех Пушкиных – Григория Александровича по прозвищу Пушка, правнука знаменитого сподвижника Александра Невского – Гаврилы Олексича.

А. П. Пушкин, выпускник инженерной школы в Петербурге, в 1756 г. был назначен адъютантом к инженер-генералу А. П. Ганнибалу.

Он владел наследственным имением в с. Перечицы. Елизавета Абрамовна получила приданым от отца, кроме Берега, еще ряд лужских имений. В свою очередь, она выделила д. Берег в приданое своей дочери Кристине Андреевне (ок. 1760 – после 1812), вышедшей замуж за отставного поручика Михаила Парфеновича Гулидова (ок. 1750–1809). В 1783 г. за последней, кроме Берега, значились деревни Жельцы, Гверездна, Ящера и др.

Кто же купил у Кристины Андреевны имение в Берегу? Оказывается, свекор ее сестры Елизаветы Андреевны, вышедшей замуж за поручика Карпа Афанасьевича Боровско-

го. Возможно, сделка носила характер упорядочения наследного имущества сестер.

Боровские, Гулидовы – это потомки своеземцев, то есть тех, кто остался на своих землях при Иване III после присоединения Новгорода к Москве. Пушкины как помещики Водской пятины известны с начала XVI в.

Бередниково Волошовской вол. – часовня Свт. Николая Чудотворца, деревянная, 1-я пол. XIX в., не сохранилась, относилась к Димитровской церкви в с. Белая Горка.

Деревня Бередниково находится в 1 км к северо-западу от пос. Волошово. На картах первой половины XIX в. на этом месте показаны деревня под названием Агафоново и при ней часовня на дороге на повороте к д. Усадище.

Бередниково существует по меньшей мере с XVI в. В то время деревни здесь были небольшими, как правило, на 2–3 крестьянских двора. Деревни из 5 дворов считались чуть ли не многолюдными. В Писцовой книге за 1571 г. сказано, что царь пожаловал некоему Нецветаяу Копылову поместье из 11 деревень в Бельском погосте, в том числе по 3 двора в деревнях Бередниково и Валашово (Волошово), по одному – в деревнях Усадищи и Лядинки.

Бережок Ям-Тесовской – Успенский Тесовский монастырь с церквами: Успения Пресвятой Богородицы, деревянной, до 1500 г., возобновленной деревянной в 1637 г.,

каменной, 1784 г., закрытой в 1938 г., разобранной перед войной; Св. вмчц. Параскевы Пятницы, деревянной, до 1566 г., возобновленной в нач. XVIII в., не упоминающейся после 1745 г.

Деревня Бережок расположена у восточной оконечности Пристанского озера, ранее именуемого Тесовским, при слиянии рек Рыденки и Тесовой и соединяющем их ручье Дябло. На окруженном ими островке возник один из первых древнерусских монастырей на территории Лужского р-на – Успенский. Впервые он упомянут в 1500 г.

«В Тесове ж монастырь над озером над Тесовым близко погоста (Климентовского-Тесовского. – А. Н., О. Н.), а в нем церковь Успенья пречистая, а у церкви поет поп». Монастырь брал доход с д. Смушкино, в которой жил «один Сенка Фомин», и д. Офимковичи (обе не сохранились).

Во второй половине XVI в. монастырь значится как девичий. В 1566 г. здесь, кроме главного Успенского храма, названа еще одна церковь – Пятницкая. Монастырь не пережил шведского разорения, после смуты он отмечен как «Успенский пустой девичий монастырь». В 1637 г. на месте бывшего монастыря выстраивается новый Успенский храм, также деревянный.

Документы XVII в. соотносят Успенский храм с неким «городком» (небольшой крепостью), возникшим на месте или рядом с бывшим монастырем. В «Книге записей Софийской пошрины» 1676–1677 гг. упомянут «Успенский поп

Ермолай... из Тесова с Городка».

К сожалению, территория городка, где находился древний Успенский монастырь, основательно потревожена карьером. Здесь же находится братское захоронение советских воинов, погибших в годы Великой Отечественной войны.

О прошлом этих мест имеется несколько устных преданий. В одном из них утверждается существование «здесь Пятницкого девичьего монастыря будто бы разоренного Литвой, на месте которого была построена позднейшая Успенская церковь». Согласно другой версии, эту церковь «поставили потому, что приплыла по течению икона. Тут остановилась, тут церковь ставить... Была церковь Успенья. Там был мужской Медведовский, или Медвежский, монастырь, Иван Грозный его разорил» (оба предания записаны А. Селиным в 1991–1993 гг.).

Напомним, что место загадочного «городка» у д. Бережок находится менее чем в 1 км от сохранившейся Климентовской церкви бывшего Тесовского погоста, что позволяет считать эти два древних поселения старой и новой частями того самого древнего городка Тесова, о котором говорится в летописных записях 1233 и 1241 гг.

В связи с этим вопросом следует напомнить, что в 1 км восточнее пос. Надбелье есть участок земли, который носит также название «Городок». Он находится на р. Оредеж, в месте впадения в нее р. Белая и Моровка. В 1930-е гг. наиболее высокая, квадратная в плане часть этой террито-

рии называлась «Высокий Городок». Ее почва была насыщена золой, «кузнечным нагаром», песком, битым кирпичом и т. п. По преданию, «здесь до литовских битв был монастырь, который Литва разорила... Когда Литва была недалеко от монастыря, то монахи всю церковную утварь сложили в бочки, закупорили и опустили в бездонный ключ, который сохранился и до сего времени... Глубина его очень велика: в 1914–1915 гг. находились люди, которые связывали несколько длинных жердей, пытаясь достать дно, но это никому не удавалось» (газета «Заря Коммуны» Оредежского РК ВКП(б) и РИКа от 26 ноября 1936 г.).

Бетково Каменской вол. – часовня во имя Святой Живоначальной Троицы, каменная, кон. XIX в., сохранилась.

Бетково – деревня на южном берегу Мерековского озера. В Писцовой книге 1500 г. именуется как Бятково, здесь было 7 дворов, разорена в ходе Ливонской войны и погрома Новгорода Иваном Грозным, в 1582 г. значится как пустошь. В конце XVIII в. числилась селом и принадлежала помещикам Паскочиным, имевшим здесь небольшую усадьбу с господским домом, парком и хозяйственными строениями. К 1838 г. село перешло к титулярному советнику И. Саблину, ставшему в дальнейшем лужским городничим. В начале XX в. усадьбой в Беткове владела Александра Павловна Оболенская.

Деревня входила в приход Троицкой церкви с. Верхутино.



Бетково. Часовня во имя Святой Живоначальной Троицы.
1987 г.

В самой деревне и поблизости от нее находятся древние курганы и жальничный могильник с овальными и прямоугольными оградками, сложенными из камней.

Часовня построена из красного кирпича, имеет кубовидный объем, увенчанный барабаном и главкой, украшена декоративной кладкой карнизов, оконных наличников и дверного проема. Последний решен в виде портала с арочным завершением.



Бетково. Часовня во имя Святой Живоначальной Троицы.
1987 г.

Некогда часовня занимала красное место села, свободный участок при разветвлении деревенской дороги. Ныне ее затеснили жилые и хозяйственные строения. Часовня прекрасно воспринимается в глубине деревенской улицы, а также с другого берега, со стороны д. Келлы.

По воспоминаниям старожилов, часовня в Беткове построена Алексеем Михайловичем Дурдиным, владельцем большой усадьбы, находившейся на краю деревни. От нее осталось только здание бывшей кузни.

Алексей Михайлович Дурдин интересен тем, что имел отношение к клану знаменитых петербургских пивоваров. Пивоваренный завод Товарищества Дурдиных выпускал популярные марки пива, включая «Дурдинское светлое» и «Дурдинское темное», а также «Английский портер» – «темное пиво с высоким содержанием алкоголя, в значительной степени составивший славу Товарищества». Петербургский историк Алла Краско, из книги которой взята данная цитата, составила таблицу родословной Дурдиных. Согласно ей, А. М. Дурдин был внуком основателя и первого председателя правления Товарищества Ивана Ивановича Дурдина. Его отец учился пивоваренному делу за границей, на него возлагались надежды как на продолжателя семейного дела, но этому помешала его смерть в 1879 г. в возрасте 30 лет, ко-

гда Михаилу Алексеевичу могло быть не более пяти лет. Известно, что свою петербургскую недвижимость он полностью или большей частью продал своему дяде, Ивану Ивановичу-младшему, ставшему во главе семейной фирмы.

Могила А. М. Дурдина сохранилась на Троицком кладбище возле д. Заплотье, где раньше была верхутинская Троицкая церковь, к приходу которой относилась д. Бетково. Надгробная надпись извещает, что умер Алексей Михайлович Дурдин 8 декабря 1908 г.

Боднево Скребловской вол. – часовня во имя Свв. мчч. Флора и Лавра, деревянная, сер. XIX в., не сохранилась.

Деревня Боднево находится на проселочной дороге Юго-стицы – Заорешье, к югу от Череменецкого оз., входила в приход вначале Петропавловской, позже Воскресенской церкви Петровского погоста.

В наши дни бесспорной примечательностью деревни являются дома, отличающиеся крупными размерами, объединенные с хозяйственными постройками в единый комплекс, обильно украшенные резьбой.

Болото Толмачевской вол. – церковь неустановленного наименования, проект 1908 г. Не реализован (?).

Деревня Болото (устаревш. – Болоты) находится в 3 км к северу от пос. Толмачево, на р. Ящере.

В первой половине XIX в. деревня принадлежала гене-

рал-майорше Бегичевой. При деревне были две помещичьи усадьбы: первая – губернского секретаря Ив. Торопогрицко-го, вторая – жены чиновника 7-го класса Вараксиной.

В 1885 г. с. Болоты совместно с пустошью Парлово, находящейся от Болот по другую сторону железной дороги, приобрел купец 1-й гильдии Александр Семенович Семенов. В 1887 г. на землях пустоши он основал силикатный завод с жилыми домами для владельца и администрации, рабочих, постройками для скота, заводскими и складскими корпусами, мельницей, прочими хозяйственными строениями. На заводе первоначально работали мастер и 4 рабочих. Этот усадебно-заводской комплекс А. С. Семенов назвал мызой «Табор» (ныне – д. Табор).

В начале XX в. владельцем имения в Болотах был некий дворянин Иосиф Матвеевич Котович.

Возможно, что идея строительства церкви при д. Болото принадлежала владельцу мызы «Табор» А. С. Семенову. Как нам представляется, дальше проекта дело не пошло.

Большие Березницы Приозерной вол. – церковь Свв. бессребреников Космы и Дамиана, каменная, 1892–1894 гг., закрыта в 1939 г., сохранилась в руинированном виде.

Деревня Большие Березницы находится в верховьях р. Рыденки. Храм относился к с. Малые Березницы, ныне нежилой местности к северо-востоку от Б. Березниц.

Названия деревень Малые и Большие Березницы произошли от двух одноименных деревень Тесовского погоста. В Писцовой книге 1500 г. указано, что одна из Березниц имела 4 двора, другая – один двор. В 1649 г. обе деревни значатся как пустошь Березница.

Большие Влешковичи — см. Влешковичи Большие и Малые.

Борщово Оредежской вол. – часовня неустановленного наименования, не сохранилась.

Деревня Борщово расположена на автодороге Оредеж – Ям-Тесово, в 4 км от пос. Оредеж. В 1500 г. она именовалась Борщово-Терехово, якобы от имени одного из перволадельцев деревни Терехи Борща. Однако никаких документов с упоминанием этого лица не известно. До включения деревни со всей волостью в великокняжеской оброк в ней было 2 двора и она принадлежала новгородскому боярину Василию Есипову. На 1582 г. записана в числе «живущих» и отнесена к дворцовым деревням (по А. Лаврову).

В 1838 г. в д. Борщово, входившей в приход Покровской церкви в с. Бутково, проживало 26 человек обоих полов. На период отмены крепостного права в деревне было 8 крестьянских дворов и 56 жителей.

Каких-либо данных по часовне, кроме ее здешнего местонахождения, не выявлено.

Достопримечательностью д. Борщово являются ее пещеры, остатки былых каменоломен. Они находятся на берегу Антонова оз., образованного расширением русла р. Ордеж. Когда-то здесь добывали белый кварцевый песок для производства стеклянных изделий. Разветвления подземных выработок из-за многочисленных обвалов превратились в некую систему залов, галерей и связующих их ходов. Особенно впечатляет 12-столбовая галерея с ее готической формы арками. Есть залы, восхищающие своей природной красотой, чередованием слоев песчаника белого, оранжевого, желтого, ярко-бордового цветов. Если ранее длина подземных ходов составляла 15 км, то на сегодняшний день сохранилась лишь их незначительная часть. Хотелось бы, чтобы к их спасению был применен опыт сохранения и использования саблинских пещер Тосненского р-на.

Брея Толмачевской вол. – часовня во имя Свв. мчч. Флора и Лавра, деревянная, не позже 1-й пол. XIX в., не сохранилась.

Деревня Брея находится на дороге Луга – Осьмино, на р. Саба, входила в приход Знаменской церкви в с. Красные горы.

Брея – яркий пример того, как многовековая история десятков лужских (да только ли лужских?!) деревень исчезает практически бесследно. Тем самым умаляется значение исторической памяти, без которой любой народ попадает в по-

ложение мифологического героя Антея, оторванного от матери-земли и тем лишившегося своей титанической мощи.

В России, которая за истекшее столетие дважды коренным образом переиначивала свою жизнь, как нигде назрела необходимость создания энциклопедии населенных мест как основы отечественного самосознания. Каждый регион участвовал бы в ней своим томом, с включением сюда максимально полной численности сельских поселений. Такое крупномасштабное предприятие сплотило бы национальные силы по многим отраслям знаний: истории, экономики, социологии, филологии и пр., определило бы фундаментальную краеведческую, вернее, родиноведческую базу. В результате работы над составлением такого тома по Ленинградской области Брея и подобные ей деревни перестанут быть белыми пятнами нашей памяти.

Брод Скребловской вол. – часовня во имя Свв. мчч. Флора и Лавра, 1-я пол. XIX в., не сохранилась.

Деревня Брод расположена на восточном берегу протоки, разделяющей оз. Врево на верхнюю и нижнюю части. Одно из исторических названий деревни – Жилой Брод, в отличие от расположенной почти напротив нее на другом берегу озера деревни Пустой (ныне – Новый) Брод.

Деревня Брод (Жилой Брод) входила в приход Петропавловской, затем Воскресенской церкви Петровского погоста. Главной примечательностью окрестного ландшафта являет-

ся соединяющая озерные берега дамба с проложенной по ней автодорогой. С нее открываются красивые виды озера, которое в этом месте делится на Верхнее и Нижнее Врево.

Бутковичи Скребловской вол. – часовня во имя Свв. мчч. Флора и Лавра, деревянная, XIX в., не сохранилась.

Бутковичи – деревня на восточном берегу оз. Врево. О ее древности говорила ныне утраченная курганный группа, где насчитывалось 210 насыпей. Деревня входила в приход Петропавловской, затем Воскресенской церкви Петровского погоста.

Бутково Ям-Тесовской вол. – церкви: во имя Свт. Николая Чудотворца, деревянная, до 1500 г., сгорела в 1582 г., возобновлена, существовала до 1646 г. (по А. Селину); во имя Покрова Пресвятой Богородицы, деревянная, перенесенная из селца Новоселье (окрестности Буткова), разобрана после 1773 г., деревянная, 1883 г., с приделом Свт. Николая Чудотворца, разобрана в 1911 г., каменная, 1905 г., закрыта в 1939 г., не сохранилась.

Деревня Бутково расположена на левом берегу р. Оредеж, при ее впадении в оз. Антоново.

По Писцовой книге 1500 г. погост Бутково назывался Никольским Бутковским. На нем была церковь Св. Николая. «При церкви стояли: поп, дьячок, сторожа...». Этот деревянный храм сгорел в 1582 г. и после возобновления про-

стоял до середины XVII в. Взамен него на погост из соседнего с Бутковым с. Новоселья (не существует с XVII в.) была доставлена деревянная Покровская церковь с приделом во имя Свт. Николая Чудотворца. В 1770 г. она была признана ветхой, возникла необходимость строительства в Буткове нового храма. Его построили в 1773 г. Он был деревянным, во имя Покрова Божией Матери с приделом Свт. Николая. Храм строили усилиями прихожан при содействии местных помещиков.

К тому времени село Бутково принадлежало Петру Васильевичу Бакунину-Меньшому (1734–1786), тайному советнику, дипломату, составителю многих межгосударственных договоров. Завзятый театрал, он ставил в своем петербургском доме любительские спектакли по пьесам Д. И. Фонвизина и Я. Б. Княжнина, оказывал поддержку актерам и литераторам. В Буткове у него была усадьба с деревянным особняком.



Бутково. Покровские церкви (деревянная и каменная).
1910 г.

Помещица соседнего с. Надбелье – Наталья Михайловна Вындомская (урожд. Скобелыцына; 1753–?), муж которой, Н. А. Вындомский, происходил из московских переведенцев, пожалованных Иваном III поместьями в отошедших к Москве новгородских землях. Вындомская пожертвовала

для новой церкви в Буткове «семь четвертей с осьминою земли». Вскоре она становится владелицей Бутковского имения, затем перешедшего к ее дочери Е. Н. Бегичевой. Считается, что именно Н. М. Вындомская выступила и главной заказчицей Бутковской церкви.



Петр Васильевич Бакунин-Меньшой

За более чем вековой период бутковская церковь основа-

тельно обветшала. В описании начала 1900-х гг. о ней говорится: «...церковь деревянная, двухпрестольная, ветхая, очень плохая снаружи и внутри... иконы в иконостасе даже нельзя и разобрать... Церковь с закрытым кладбищем обнесена оградой. На этом кладбище погребают только за плату, а для всех прихожан есть другое кладбище. Прихожане к храму усердны и религиозны. Есть пожертвования, но жертвуют гл. образом прихожане, проживающие в Петербурге и служащие на стеклянном заводе (в Торковичах. – А. Н., О. Н.) ... Школ в приходе 2: Бутковская земская и Торковская на стекольном заводе. Священник на паству, видимо, влияет в добром направлении и довольно сильно... Причт живет богато, дома свои».

Первый проект новой церкви в Буткове, которая должна была заменить храм, построенный в 1773 г., составил в 1871–1872 гг. Александр Семенович Эрбер (1828–?), выпускник Академии художеств по классу живописи, имевший право производства строительных работ. Заказчиком проекта стал Павел Яковлевич Дашков (1849–1910), внук вышеназванной Е. Н. Бегичевой. Личность П. Я. Дашкова заслуживает отдельного очерка. Особую известность он получил как библиофил, обладатель уникальной коллекции гравюр петровского времени, других исторических материалов. Дашковы построили в Риге четыре парохода, курсировавшие по Ордежу и Луге до Финского залива.



По каким-то причинам проект Эрбера осуществлен не был, и в 1894 г. другой зодчий, только что назначенный епархиальным архитектором Николай Никитич Никонов (1849–1918), разработал новый проект каменной Покровской церкви в с. Бутково. Построенную по заказу и на средства все того же П. Я. Дашкова, ее освятили 5 сентября 1905 г. «При освящении храма присутствовали епископ Гдовский Кирилл, епископ Ямбургский Сергей».

Храм был построен из кирпича, на фундаменте с цоколем из камней грубой околки. Над храмом возвышалось семь глав: одна на куполе и четыре по углам его основания, еще одна глава на колокольне и малая главка – над алтарем.

Н. Н. Никонов известен как мастер архитектуры «русского стиля». Его постройки напоминали древнерусские каменные храмы XVII в., в частности московско-ярославской школы. Архитектурная выразительность бутковской церкви усиливалась окраской наружных стен в светло-охристый тон с использованием вставок красного, черного и белого цветов.

Изображения четырех евангелистов под сводом купола церкви в Буткове были выполнены дьяконом Александром Порожецким.

В число лиц, жертвовавших храму иконы, церковную утварь входили жители из самого Буткова, деревень Пантелеевичи, Ерышево, Великое Село и мастеров Торковическо-

го стекольного завода.

Заместитель директора областного архива И. Лозинская так сообщает о дальнейшей судьбе церкви. В 1927 г. она была отнесена к вновь образованному Оредежскому р-ну Ленинградской области. В следующем году РАО (районный административный отдел) передал церковной двадцатке здание Покровской церкви в с. Бутково и предметы культа на бесплатной основе с вменением в обязанность «беречь народное достояние».

В 1929 г. вышло постановление советского правительства (ВЦИК и СНК), согласно которому двадцатки должны были быть ликвидированы. Регистрация новых религиозных объединений должна была производиться на основе заявлений, поданных не позднее семи дней после предварительного объявления о намерении их организации. 6 января 1930 г., в связи с отсутствием «организации нового религиозного общества в срок», райисполкомом возбуждено ходатайство о закрытии храма в с. Бутково. Этому предшествовало обращение группы рабочих стекольного завода «Торковичи»: «...считаем необходимым закрыть Бутковскую церковь – очаг религиозного дурмана. Помещение приспособить под культурно-просветительское учреждение (школу, больницу, клуб), а колокола направить в г. Ленинград для изготовления из них сельскохозяйственных машин, которые передать колхозу на территории прихода» (ну чем не цитата из платоновского «Котлована»?).

Несмотря на то что 1 мая 1930 г. заявление граждан (26 чел.) с просьбой зарегистрировать Бутковскую общину был подано в соответствующую инстанцию, 27 сентября того же года председателю Бутковского сельсовета предложили «изъять 5000 кирпичей из подвального помещения церкви, предоставив его колхозу, а остальной кирпич взять под охрану».

Покровская церковь в с. Бутково разделила судьбу почти всех православных храмов, стоявших вдоль берегов р. Оредеж на территории района: из 8 храмов сохранился и действует лишь один – в с. Щупоголово. Создававшиеся веками уникальные архитектурно-природные ландшафты нижнего Оредежа оказались обезглавленным в прямом смысле слова.

Бутково (то же) – часовня, неустановленного наименования, деревянная, арх. В. Плиш, проект 1868 г., не сохранилась.

Кладбищенская часовня в д. Бутково «предполагалась к постройке иждивением жены действ. стат. советника П. Я. Дашкова». Проект деревянной часовни выполнил отставной майор, старший землемер Министерства государственных имуществ В. Плиш. Согласно проекту, часовня должна была быть протяженной в плане прямоугольной срубной постройкой с крестовой крышей, увенчанной главкой на высоком двухъярусном основании. Верхний ярус ре-

шен в виде расширяющегося кверху восьмигранника. Бок-
овые фасады часовни должны были иметь по одному ок-
ну. Объем часовни удлиняло примыкающее к нему с запада
крыльцо, перекрытое двускатной кровлей, поддерживаемой
двумя резными столбами. Выразительная силуэтная компо-
зиция часовни противопоставлена протяженности ее сруб-
ной части. Реализация этого проекта нуждается в уточнении.

*Вагошка Рельской вол. – часовня неустановленного на-
именования, деревянная, 2-я пол. XIX в., сохранилась в
аварийном состоянии.*

Деревня Вагошка находится на северном берегу оз. Спас-
Которское, при впадении в него речки Прудовки. Часовня
расположена в центре деревни, в окружении ельника. Невы-
сокий квадратный сруб часовни покрыт на четыре ската, с
фронтоном на западном фасаде. Безусловный художествен-
ный интерес представляет декор иконостаса. К сожалению,
его иконы практически утрачены. Часовня относилась к Вос-
кресенской церкви в с. Самро.

Ведрово, имение – см. «Жемчужина».

*Великое Село Оредежской вол. – церковь Казанской
иконы Божией Матери и Вмц. Варвары, деревянная, нач.
1760-х гг., перестроена в 1937 г. под школу, не сохрани-
лась.*

Деревня Великое Село (историческое название с. Великое) находится в 3 км южнее пос. Оредеж, вблизи Витебской железной дороги, в верховьях р. Вейны. Название этой речки представляет особый интерес, так как, по всей вероятности, дано неславянской народностью, может быть водью, по местности, занятой русским (славянским) населением; вспомним: *venalainen* (*vena*) – русский в финском языке.

Если это так, то рискнем предположить, что историческое с. Великое являлось одним из центров славянского заселения Полужья. Волость, куда входили и это село, и не существующая уже к XIX в. д. Вейно, была пожалована Иваном III князьям Семену и Ивану Ивановичам Елецким.

Уже говорилось, что для Полужья XV в. селение в 5 дворов считалось большим. В Писцовой книге Вотской пятины 1500 г. говорится: «Великого князя волостка... за князем за Петром, за княж Ивановым сыном Елетцкого в поместье... Сельцо Великое... 12 дворов, 15 человек...». В местных масштабах село с 12 дворами вполне заслуживало названия Великое.

Во второй половине XVIII в. при селе имелись три деревянных помещичьих усадебных дома. В одном из них, принадлежавшем генералу Игнатьеву (впоследствии первому из предводителей дворянства Лужского уезда), в начале 1760-х гг. устраивается домовая церковь. Церковь была двухэтажная, «освященная внизу во имя Казанской иконы Божией Матери, вверху – во имя Вмц. Варвары». На 1850-е гг. зна-

чилось: «Домовая церковь в доме Ольги Федоровны Игнатьевой, двухэтажная».



Великое Село. Церковь во имя Казанской иконы Божией Матери и вмц. Варвары. 1927 г.

О дальнейшей судьбе этой церкви сообщается в прошении на имя императора учительницы Хлупинской церковно-приходской школы Ольги Александровны Бухгольц, правнучки генерала Игнатьева, жительствовавшей в Великом Селе Лужского уезда Бутковской волости. Прощение датировано 1912 г. К тому времени на месте генеральской усадь-

бы образовался небольшой хуторок, принадлежавший проживающим в нем с 1870-х гг. О. А. Бухгольц и ее сестре. В прошении Бухгольц сообщала: «При хуторке есть церковь Казанской Божией Матери, построенная около 150 лет тому назад моим прадедом генералом Игнатьевым». Далее говорится, что церковь пришла в ветхость, но средств на ремонт сестры не имеют и просят государя отпустить на ремонт церкви 1000 рублей. Церковь считалась домовою, приписной к Покровской церкви в с. Бутково, свечной сбор ей не полагался, у местных крестьян средств на ее ремонт также не было «ввиду недавнего пожара».

К прошению добавлено отношение митрополита С.-Петербургского и Ладожского, где сказано, что церковь в Великом Селе «не только древняя, но и в ближайшее время будет крайне нужной, т. к. расширяется число близлежащего населения».

В своем прошении О. А. Бухгольц хлопочет и о строительстве специального школьного здания для с. Хлупино, так как «здесь для школы нанимается очень неудобное помещение».

Испрашиваемая сумма на ремонт церкви была выделена. Вид церкви после ремонта представлен на фотографии, сделанной в 1927 г. архитектором-реставратором Е. Н. Глезер. Церковное здание не лишено художественных достоинств. Двухэтажный обшитый тесом сруб перекрыт четырехскатной с полисами кровлей. Восточную часть венчают две расположенные в разных уровнях главки. К западному фасаду

примыкает трехъярусная колокольня с шатровым верхом.

В 1930-х гг. здание церкви приспособили под школу.

Великое Село (то же) – церковь во имя Воскресения Христова, деревянная, кон. XVII – нач. XVIII вв., сгорела в 1820 г., заменена часовней, 1840-е гг. (?), не сохранилась.

Деревянная Воскресенская церковь в с. Великом была построена числившимися среди владельцев села князьями Елецкими предположительно к началу XVIII в. Сгорела в 1820 г. от удара молнии, более не возобновлялась. Тем не менее на 1838 г. она продолжала числиться в действующих. Господские дома принадлежали: 1) поручице княгине Елецкой; 2) действительному статскому советнику Игнатьеву; 3) девице, дочери чиновника 6-го класса Д. Сент-Николы.

На месте сгоревшей церкви княгиня Елецкая поставила часовню, при которой были погребены некоторые члены рода Елецких.

В 1862 г. в с. Великом было 18 дворов и 121 житель.

Великое Село Скребловской вол. – часовня во имя Свт. Николая Чудотворца, деревянная, нач. XIX в., не сохранилась.

Деревня расположена на дороге Югостицы – Невежицы, входила в приход Покровской церкви с. Югостицы. В деревне праздновали день Свт. Николая (6 (19) декабря) и Преображения Господня (6 (19) августа)). В сведениях 1894 г.

сообщается: «В приходе, не доезжая „Великого села“, есть старое кладбище, покрытое еловым редким лесом. Дальше указывают следы другого, еще более старого кладбища. Тут есть старая часовня, в которую 6 августа бывает Крестный ход из часовни, находящейся в деревне. Когда Крестный ход возвращается назад, то один из крестьян бросает несколько семян ржи...».

Вердуга Волошовской вол. – часовня во имя Св. вмц. Параскевы Пятницы, деревянная, 2-я пол. XIX – нач. XX вв., сохранилась.

Деревня Вердуга расположена на дороге Луга – Волошово – Сяберо, на южном конце оз. Завердужье. Как и многие здешние поселения, относилась к Бельскому погосту с центром в с. Белая Горка, возникла в глубокой древности. Об этом говорят обнаруженные вблизи нее курганные захоронения и селище в ее юго-западной части, обследованное в 1983 г. с обнаружением древнерусской и средневековой керамики.

Деревня живописно разбросана по холмистому береговому рельефу Завердужского оз., определившему ветвистую сеть ее улиц. Часовня поставлена на понижающемся к озеру склоне, несколько в стороне от деревенской застройки. Она представляет собой квадратный в плане сруб с четырехскатной кровлей. С юго-запада пристроено крылечко, кровля над которым поддерживается двумя столбами.



Вердуга. Часовня во имя Св. вмц. Параскевы Пятницы

В деревне есть еще несколько построек, включая хозяйственные, представляющих историко-архитектурный интерес.

Верхутинский погост – см. Заплотье Каменской вол.

Ветчины Толмачевской вол. – часовня во имя Свв. апп. Петра и Павла, деревянная, 1922 г., сохранилась.

Деревня Ветчины расположена в 2 км от оз. Красногорского, слева от дороги Луга – Осьмино на р. Ветчинке, притоке р. Сабы, берущем начало в оз. Ветчинском. Деревня входила в приход Знаменской церкви в с. Красные Горы. Деревенские праздники: свв. апп. Петра и Павла – 29 июня (12 июля); Преображения Господня – 6 (19) августа.

Часовня поставлена при дороге. Она представляет собой квадратный в плане, рубленный «в обло» сруб, по оси которого пристроена галерея при входе под одной кровлей с основным объемом. Главка отсутствует (утрачена?). Выступ чердачного перекрытия образует навесы над восстановленным крыльцом.

Удовлетворительное состояние часовни поддерживается местным населением.



Ветчины. Часовня во имя Св. апп. Петра и Павла. 2012 г.
Фото Владимира Матвеева

Владычино Мшинской вол. – часовня неустановленного наименования, XIX в., не сохранилась.

Деревня Владычино находится на местной дороге Красный Маяк – Пехенец, южнее садоводческого массива «Мшинское» на руч. Пехенецкий. Старое название села – Владычно – указывает на его древность, когда село вместе с рядом других земель принадлежало новгородскому архиепископу – «владыке», было «владычным владением».

О том, что здесь когда-то была часовня, известно лишь со

слов местных жителей.

Влешковичи Большие и Малые Оредежской вол. – часовня во имя Свт. Николая Чудотворца, деревянная, XIX в., не сохранилась (?).

Две деревни – Большие и Малые Влешковичи – находятся юго-западнее пос. Оредеж, в верховьях р. Гверездянки, справа от дороги Луга – Оредеж. Деревни расположены на разных берегах реки, на расстоянии 1 км друг от друга. Неизвестно, в какой из них размещалась часовня, упоминающаяся в сведениях второй половины XIX в.

Название Влешковичи встречается в разных исторических вариантах: Влешковичи, Велешковичи, Олешковичи, Лешковичи. Окончание на «чи» характерно для названий древнейших русских деревень, где жители представляли собой подобие рода, фиксируя в названии места проживания имя или прозвище предка, подобно тому, как память об отце хранится в отчестве его детей. К такому патронимическому (от слова «патронимия» – наименование по отцу) типу названий поселений в Лужском р-не относятся: Бутковичи, Волосковичи, Васильковичи, Коростовичи, Пантелеевичи, Торошковичи (старое – Творошковичи), Шатновичи. Примечательно, что в некоторых из них слышатся имена богов языческого славянского пантеона: Велеса, Хорса, Сварога (Сварожковичи – Творошковичи – Торошковичи).

Возможно, что и название Влешковичи (Велешковичи)

также восходит к главному божеству новгородских словен – Велесу (Волосу), а может быть, и к имени какого-то Лешко или Олешко.

В Писцовой книге 1500 г. указана деревня Велешковичи на р. Гверездне (гвереста – крупный песок, щебень), в которой насчитывалось 6 дворов, 10 жителей. В 1582 г. на месте деревни значилась пустошь. В дальнейшем деревня возродилась под названием сельца Малые Велешковичи.

В Писцовой книге также названа деревня «Велешковичи на Вейне», соотносимая с Большими Велешковичами. В ней числилось 7 дворов и 12 человек.

Деревне в числе немногих поселений удалось избежать общего разорения края в царствование Ивана Грозного. В переписи 1582 г. она названа сельцом.

Обе деревни Велешковичи входили в волостку, пожалованную Иваном III князю Ивану Ивановичу Елецкому, старшему из братьев Елецких, имевшему прозвище Селезень (о Елецких и значении названия Вейна см. с. 38, 56).

Из фактов, касающихся дальнейшей истории Малых и Больших Велешковичей, отметим те, что, на наш взгляд, могут быть интересны не только лужанам.

В 1787 г. происходит разбирательство спорного дела о общем владении в сельце Большие Велешковичи вдовствующей генерал-майорши Анны Абрамовны Нееловой и ее детей Петра, Павла, Рахили, Крестины и Катерины с секунд-майоршей Паскочиновой. Здесь привлекает внимание

имя А. А. Нееловой с детьми. Это еще одна двоюродная прабабка А. С. Пушкина, младшая сестра ранее упоминавшейся Елизаветы Абрамовны Ганнибал, еще одна дочь арапа Петра Великого.

Анна Абрамовна Ганнибал (1741–1810), родная тетка матери А. С. Пушкина, была замужем за инженер генерал-майором Семеном Степановичем Нееловым (1714–1781), который служил под началом А. П. Ганнибала, так же как и муж его свояченицы, Елизаветы Абрамовны – А. П. Пушкин. Мало того, он приходился последнему троюродным братом (В. Старк).

По всей вероятности, спор из-за Больших Влешковичей был решен в пользу А. А. Нееловой, так как в 1830-х гг. Большие Влешковичи числились за ее сыном, отставным коллежским асессором Петром Семеновичем Нееловым (1770 – после 1837), приходившимся А. С. Пушкину двоюродным дядей.

Поручиком, определенным в гребной флот, П. С. Неелов 13 августа 1789 г. участвовал в сражении со шведским гребным флотом в Роченсальмском проливе, за отличие в бою произведен в капитаны; 1796 г. в чине секунд-майора служил заседателем в Лужском нижнем земском суде, где до этого, в 1792–1793 гг., был заседателем его старший брат, Павел Семенович Неелов (1767 – ок. 1818). Нееловы являлись помещиками Бутковского погоста, род которых восходит к XVI в.

С Большими Влешковичами связаны жизнь и творчество музыкального критика, композитора, педагога, собирателя народных песен Константина Петровича Галлера (1845–1888). За время многолетнего пребывания в Больших Влешковичах им составлен «Сборник народных песен Лужского уезда», изданный в 1889 г. Возможно, К. П. Галлер был сыном полковника Петра Владимировича Галлера, владельца части д. Почап.

Что касается Малых Влешковичей, то в конце XVIII в. это селыцо, где находились три господские усадьбы, одна из которых принадлежала по-прежнему князьям Елецким. Елецкие владели этим имением до середины 1870-х гг., до выкупа крестьянами селения Малые Влешковичи своих наделов у помещицы княжны Настасьи Петровны Елецкой. Она была последней из этого рода удельных князей. На кладбище у д. Заплотье еще относительно недавно можно было найти ее надгробный памятник и, разобрав высеченную на нем надпись, мысленно перенестись на многие столетия назад, к русским полкам, собравшимся на Куликовом поле.

Володарское (вол. центр) – домовая церковь во имя Владимирской иконы Божией Матери в бывшей усадьбе (мызе) «Заполье», арх. Е. И. Диммерт, 1857 г.; усадебный дом, где была устроена церковь, сохранился.

Поселок им. Володарского расположен на западном берегу оз. Верхнее Врево, на месте бывшей помещичьей усадь-

бы «Заполье», строения которой вместе с усадебным домом, службами, парком составляют историческую часть поселка. История усадьбы приводится Н. В. Мурашовой и Л. П. Мыслиной, посвященной историческим усадьбам Лужского р-на. Безусловно, «Заполье» было одной из наиболее представительных усадеб края.

Домовую церковь в «Заполье» устроил после выхода в отставку генерал-лейтенант и государственный деятель Федор Яковлевич Миркович, купивший сельцо Заполье с усадьбой и деревнями Люблино, Конезерье, Заорешье, Хвошня в 1804 г. у контр-адмирала Н. Л. Палибина.

Заполье находилось в 7 км от приходской городецкой Успенской церкви, дорога до которой в то время шла через деревни Подлесье и Новоселье. Хозяевам «Заполья» было трудно посещать богослужение в удаленном приходском храме. В связи с этим Миркович в 1856 г. обращается в Синод с просьбой разрешить ему устроить в усадебном каменном доме «домовую церковь, избрав удобную комнату».

3000 руб. на устройство домовой церкви оставил Мирковичу его бывший учитель, француз Людовик Бальзо, который продолжал жить в его доме на правах члена семьи, поселившись с 1850 г. в запольской усадьбе, где и умер на 88-м году жизни.

Проект церкви выполнил давний сослуживец Ф. Я. Мирковича, архитектор Егор Иванович Диммерт (1788 – конец 1850-х), построивший в Петербурге большое число доход-

ных домов, осуществивший реконструкцию нескольких столичных церквей. Домовую церковь в Заполье освятили 26 августа 1857 г. во имя Владимирской иконы Божией Матери, в память о происшедшем в этот день Бородинском сражении, участвуя в котором, Миркович получил тяжелое ранение.

Церковь размещалась в господском доме, образованном из бывшей одноэтажной мастерской, занимавшей наиболее высокое место на краю естественной террасы, откуда вел крутой спуск к озеру. Расширенное двумя крыльями и перепланированное здание мастерской стало первым, каменным, этажом усадебного дома, который надстроили деревянным верхом, состоящим из второго этажа и башни-бельведера, специально предназначенной для любования красотой озера и видами парка.



Володарское. Бывшая усадьба «Заполье». Господский дом. С открытки 1900-х гг.



Володарское. Бывшая усадьба «Заполье». 2000-е гг.

В 1883 г. наследники Мирковича продали Заполье Петру Александровичу Бильдерлингу (1844–1900), генерал-майору артиллерии, прогрессивному военному и хозяйственному деятелю, участнику Русско-турецкой войны 1877–1878 гг. Заведуя ижевским заводом, П. А. Бильдерлинг впервые в России ввел мартеновский способ производства стали, в дальнейшем был одним из организаторов каспийских нефтяных промыслов, в последние годы жизни занимался исследованиями по культуре сельскохозяйственных растений и жи-

ВОТНОВОДСТВА.



Петр Александрович Бильдерлинг

При П. А. Бильдерлинге запольское имение завоевало

славу образцового хозяйства, одного из лучших в России. Здесь были устроены сельскохозяйственная опытная и в 1899 г. метеорологическая станции, культивировались различные сельскохозяйственные отрасли: коневодство (орденская порода), полеводство, луговоеводство, лесоводство, садоводство (свыше 1000 яблоневых деревьев), молочное скотоводство, свиноводство, овцеводство, рыбная ловля. В 1893 г. был построен винокуренный завод, в 1895-м – водяная мельница и лесопильня с турбиной. Для собственных нужд имения действовал кирпичный завод.

Опытная сельскохозяйственная станция размещалась в соседнем селе Бусаны. В 1895 г. Бильдерлинг передал ее в пользование, затем в заведование Министерству земледелия и государственных имуществ. Здесь в 1905 г. работал агрономом будущий писатель М. М. Пришвин (1873–1954).

В 1900 г., по завещанию П. А. Бильдерлинга, имение Заполье перешло к его сыну Петру Петровичу (1882–?), который внес новые черты в облик усадьбы, в соответствии с художественными вкусами начала XX в.

Об архитектурно-парковых достоинствах «Заполья» свидетельствуют виды усадьбы, изображенные на почтовых открытках начала XX в. Дом, поставленный на высокой точке верхней террасы, словно парит над гладью озера. Береговой склон, разделенный на уступы, стал основой для устройства нижнего парка. С уступа на уступ вели полукружья лестничных маршей. Трехлучевая лестничная композиция связыва-

ла нижнюю террасу с самой кромкой берега.

Верхний парк разбили перед западным фасадом усадебного дома. Его центральная часть оформлена тремя большими кругами цветников, расположенными по оси въездной аллеи. В ближнем к дому круге установили фонтанную чашу. В результате эта часть парка стала напоминать большой петергофский канал, только уводящий не к морю, а к широкому простору полей.

Общую картину дополняют устроенные в разных частях парка холм «Парнас», грот с аркой, устроенный на основе природного оврага, башня-павильон.

К сожалению, остается неясной судьба домово́й церкви – продолжала ли она быть в усадебном доме, или была упразднена после смерти Ф. Я. Мирковича.

Володарское (то же) – часовня-усыпальница Бильдерлингов, 1913 г., каменная, сохранилась.

П. А. Бильдерлинг, его жена и дети были православного вероисповедания, состояли прихожанами Успенской церкви в с. Городец. В этой связи встает вопрос о часовне, возведенной в 1913 г. детьми Бильдерлинга в береговой аллее, на полпути из Заполья в д. Малое Конезерье. В том, что это часовня, сомневаться не приходится, достаточно взглянуть на ее дореволюционную фотографию. Удивляет ее внешний вид, больше напоминающий католическую каплицу или лютеранскую кирху, чем православный храм. Часовня решена

в стиле готической архитектуры. Над входом в нее и на воротах ограды были установлены четырехконечные «латинские» кресты. Православной традиции не соответствует ориентация часовни по оси север – юг. Следовательно, данная часовня не может быть памятником православной архитектуры.



Володарское. Часовня-усыпальница Бильдерлингов. 1986 г.

Бильдерлинги находились в тесном общении с семейством Нобелей. П. А. Бильдерлинг был членом учрежден-

ного ими нефтяного товарищества. Эммануил Нобель-младший (1859–1932), владелец завода, позже известного как «Русский дизель», был племянником учредителя нобелевской премии Альфреда Нобеля и одним из попечителей малолетнего П. П. Бильдерлинга. Возможно, что Бильдерлинги построили здесь не часовню как таковую, а свой семейный склеп-усыпальницу, то есть данная постройка могла иметь исключительно мемориальное значение. В этом случае облик усыпальницы сознательно решен в декоративных формах католических храмов, чтобы напоминать о древности рода Бильдерлингов, восходившего к западному средневековью, остзейскому рыцарству и курляндскому дворянству.

Волосково Приозерной вол. – церковь во имя Пресвятой Троицы, закрыта в кон. 1930-х гг., действовала в 1942–1945 гг., не сохранилась.

Деревня Волосково лежит на правом берегу р. Тесовой, при впадении в нее р. Каменки. Церковь указана в церковно-историческом справочнике «Земля Невская православная». Других сведений о ней не выявлено. Вероятней всего, она, как и церкви ближайших деревень, была каменной, построенной в конце XIX – начале XX вв.

Волошово (вол. центр) – часовня во имя Свт. Николая Чудотворца, нач. XIX в., деревянная, не сохранилась.

Поселок Волошово находится в юго-западной части райо-

на, входившей в состав древнего Бельского погоста. Застройка современного поселка размещается на месте двух старинных деревень, располагавшихся в непосредственной близости друг к другу, – Волошова и Горка. Обе деревни упоминаются в Писцовой книге 1571 г. Со временем они слились в одно селение с названием Волошова Горка.

Ворота – см. Оредеж.

Выбор Заклинской вол. – часовня во имя Св. вмц. Параскевы Пятницы, деревянная, 1-я пол. XIX в., не сохранилась.

Деревня Выбор находится у границы с Новгородской областью, слева от автодороги Луга – Новгород, входила в число поселений древнего Дмитриевского Городенского погоста. Первое упоминание о д. Выбор относится к 1500 г.

Деревенская часовня сохранилась в обветшалом виде, декор почти полностью утрачен. Это скромное срубное строение с крыльцом, перекрытым выступом крыши с опорой на два угловых столба.

Деревня находится по соседству с местами, связанными с замечательными людьми – участниками движения декабристов братьями Муравьевыми (бывшая усадьба «Сырец») и выдающимся русским художником, художественным критиком и историком искусства А. Н. Бенуа (бывшая усадьба «Глазово» в д. Щепы Новгородской области).

Рядом, на территории Новгородчины, есть еще одна деревня с примечательным названием – Радгостицы, где отчетливо слышится имя Радигоста, одного из главных языческих богов балтийских славян: лужичан, ругов (лугов), полабов и т. д. В то же время Радогость – это и одно из личных имен древних новгородцев, той же группы, что и Нежгость, Уегость, от которых произошли названия некоторых лужских поселений: Нежгостицы (совр. Красный Вал), Югостицы.

Вычелобок Заклинской вол. – церкви во имя Покрова Пресвятой Богородицы, деревянная, 1539 г.; Трех Святителей, деревянная, 1742 г.; Воскресения Христова, деревянная, 1770-е гг.; Покрова Пресвятой Богородицы, деревянная, 1800-е гг. (?), перестроенная в 1845–1846 гг., каменная, 1907–1909 гг., арх. А. П. Аплаксин, закрыта в 1939 г., действовала в 1942–1945 гг., сохранилась.

Деревня Вычелобок расположена на левом берегу р. Удрайки, в 1 км от ее впадения в р. Лугу, на границе Ленинградской и Новгородской областей, относилась к древнему Дмитриевскому Городенскому погосту. Первое упоминание о «сельце Вычелопок» относится к 1500 г. Здесь находился «Большой двор» (усадьба) некоего Ивана Протасьева, получившего в поместье еще несколько близлежащих деревень: Глазово, Русыню, Берег, Смычково, Крюково, Раковно и пр.

Считается, что название деревни происходит от возвышенности, на которой она находится, напоминающей своим видом «бычий лоб». Это объяснение близко к истине, так как в народных географических терминах названия «Вшелоб», «Вшелобок» означают крутой бугор, холм, подъем, «взлобок».

Название р. Удрайка – также славянского происхождения. На его значение, может быть, указывает название уже не существующей деревни Кудрово, находившейся при впадении Удрайки в р. Лугу. В своем нижнем течении Удрайка действительно обладает прихотливо извилистым, «кудрявым» руслом.



Вычелобок. Церковь во имя Покрова Пресвятой Богородицы. 1920-е гг.

В прошлом река отделяла село от погоста. История погоста восходит к XVI в., к деревянной Покровской церкви, поставленной к 1539 г. и уничтоженной в ходе Ливонской войны. Позже на этом месте построили часовню во имя Св. прп. Сергия Радонежского.



Вычелобок. Церковь во имя Покрова Пресвятой Богородицы.

дицы. Фото Юрия Андреева. 1965 г.

Следующую церковь в Вычелобоке устроил один из местных помещиков, Лука Муравьев, по обету в память о своей умершей супруге Прасковье Артемьевне. Долгое время в церкви под главным престолом находился деревянный крест, по надписи на котором можно было узнать, что храм был освящен 30 января 1742 г. во имя «святых 3-х святителей: Василия Великого, Григория Богослова и Иоанна Златоустого».

В описи, составленной в конце XVIII в., сказано, что в с. Вычелобоке находились «церковь деревянная Спаса» и деревянный господский дом. Село принадлежало помещикам, среди которых упоминается имя Степана Федоровича Ушакова, который вполне мог состоять в родстве с выдающимся российским флотоводцем Федором Федоровичем Ушаковым.

В документах первой трети XIX в. вычелобокский храм именуется Покровским. Основательно перестроенный в 1845–1846 гг., он, кроме главного престола, освященного во имя Покрова Пресвятой Богородицы, получил два придела – во имя Воскресения Христова и Свт. Николая. Церковной реликвией, без сомнения, являлись напрестольные антиминсы – старинные, освященные самим Феофаном Прокоповичем (1681–1736). Последний был одним из главных сподвижников Петра I, государственным и церковным дея-

телем, писателем, публицистом. Судьба этих замечательных антиминсов неизвестна.



Вычелобок. Церковь во имя Покрова Пресвятой Богородицы. Фото Владимира Матвеева. 2012 г.

В ходе перестройки 1862 г. в церкви был устроен еще один, четвертый по счету, теплый придел, освященный во имя Св. вмч. Димитрия Солунского.

Церковь имела три главы – одну большую и две малые, двухъярусную колокольню, снаружи была обшита те-

сом. Размеры храма считались весьма скромными: 25 м в длину, включая колокольню, при наибольшей ширине 15 м.

Отмечалось, что «деревни, составляющие приход Вычелобокской церкви, прилегают к дороге, ведущей в г. Лугу», – Вычелобок, Костково, Онежицы, Кудрово, Малое и Большое Раковно, Заполье, Берег, Подгородье, Зобенка, Сырец, Павловичи, Колодно, Замошье, Макаркино, Жеребуд и относящиеся ныне к Новгородской области Пашино и Холуховичи. При таком количестве деревень число жителей прихода было сравнительно невелико: мужского пола – 716, женского пола – 773 человека (на 1883 г.).

В Вычелобоке «заботами священника Сергея Ефимова» в 1859 г. было открыто училище при церкви. Существенную помощь открытию училища оказал граф М. Н. Муравьев, незадолго до этого построивший школу для крестьянских детей в своем имении «Сырец». Вскоре, в 1863 г., в Вычелобоке было открыто второе училище, на этот раз при волостном правлении.

Из церковных праздников наиболее уважаемыми среди крестьян прихода были дни: Иоанна Богослова 8 (20) мая, Свт. Николая 9 (21) мая, первое воскресенье после Петрова дня, дни Флора и Лавра, Александра Невского, Покрова, Димитрия Солунского.

Местные черты отмечались при совершении свадебного обряда. «При свадьбах... сваха, прежде чем сватать жениха, наперед просит благословения у священника; когда ро-

дители невесты согласятся на брак и невеста пошлет жениху подарок, то жених уже не имеет права отказываться от невесты, иначе нанесет ей бесчестие, за которое родители ее вправе жаловаться начальству... В день венчания, во время поздравления на обеде, поздравители, даря жениху деньги, бросают их в блюдо с особенной силой, стараясь разбить посуд...»

К началу XX в. храм, обновленный полстолетия назад, заметно одряхлел, перестал отвечать потребностям прихода. При его осмотре в 1900-х гг. специальная комиссия отмечала: «Церковь деревянная, старая, 4-х престольная, неуклюжая, тесная. От всего в церкви веет ветхостью и, кроме иконостаса, убожеством». Отмечались значительные щели в наружной обшивке, ржавая железная кровля. К тому времени кладбище при церкви было уже закрытым. В приходе имелись церковно-приходская школа, две земские и одна школа грамоты. «Дом церковно-приходской школы – хороший. Ученики в общем отвечали слабо, хотя были среди них учившиеся по 5 зим».

Первоначальным намерением прихожан было приступить к переборке церкви, «то есть из старого материала построить новую». Но вскоре было решено строить по соседству с деревянной новый, на этот раз каменный, храм, проект которого был разработан в 1908 г. архитектором А. П. Аплаксыным.

Андрей Петрович Аплаксин (1879–1931) принадлежит к плеяде тех замечательных русских зодчих XX в., которые су-

мели внести в архитектуру своего времени истинно национальное начало, обращаясь к заново осмысленным традициям древнерусского зодчества.

Выпускник Института гражданских инженеров А. П. Аплаксин в 1906 г. назначается петербургским епархиальным архитектором. Для столицы эта должность была и весьма престижной, и очень непростой. Необходимо было уметь удовлетворять взглядам и вкусам как светских, так и церковных властей, творить на уровне своего времени и учитывать определенный консерватизм заказчиков, особенно при работах над проектами уездных храмов.

Архитектор, художник, реставратор Сампсониевского и Казанского соборов в Петербурге, инженер, археолог Аплаксин, будучи епархиальным архитектором, тщательно изучал уезды столичной губернии, выискивая и зарисовывая находившиеся здесь памятники архитектурной старины, выступая «пропагандистом русской культуры» (В. Исаченко).

Первая мировая война и революция прервали творческую жизнь архитектора. С 1918 г. он служит начальником связи ряда фронтов Красной армии, откуда демобилизовался в 1928 г. Оставшиеся годы жизни работал в архитектурно-строительной службе управления «Экспортлес».

К сожалению, почти все построенные Аплаксиным храмы снесены в 1920–1930 гг., оставшиеся дошли до нас в изуродованном виде. Церковь в Вычелобоке, несмотря на свое крайне неудовлетворительное состояние, составляет в этом

случае редкое исключение.

В основу своего проекта Аплаксин взял традиционный для русского церковного зодчества тип пятиглавого храма с шатровым верхом на восьмигранном барабане. Главную роль в декоре церкви играет оформление 26 оконных проемов, количество которых в два раза превышает число окон старого деревянного храма. Аплаксин широко использует мотив тройных окон с арочными наличниками. Каменный храм своими размерами также превосходил старую церковь на 14 м в длину и на 2 м в ширину. Высота церкви до карниза достигала 13 м, двухъярусной колокольни – 16,5 м.

Зодчий применил выразительное противопоставление тяжелой, кажущейся приземистой нижней части церкви ее легкому ажурному верху.

Старая деревянная церковь еще долго, по крайней мере до начала 1930-х гг., стояла на погосте неподалеку от каменного храма. Последний пережил войну, его не разобрали под кирпич в трудные послевоенные годы, оставив на произвол времени, дав таким образом надежду на его возможное восстановление.

В сентябре 1990 г. вычелобокская церковь стала местом натурных съемок телевизионного фильма «Сельские жители» по рассказам В. Шукшина. «Киношники» опутали тропами колокольню, подогнали трактор. На глазах у местных жителей, принимавших участие в массовке, разыграли эпизод сноса храма, так как это требовалось по сценарию. Но, к

счастью, это было всего лишь кино и к церкви было проявлено бережное отношение, как и подобает относиться к памятникам истории и культуры.

Вычелобок (то же) – часовня неустановленного наименования, не сохранилась.

Часовня находилась на территории деревни, исторически располагавшейся напротив погоста, на другом берегу р. Удрайки. Других данных о часовне не выявлено.

Вяжищи Ям-Тесовской вол. – часовня во имя Св. вмч. Георгия Победоносца (?), каменная, кон. XIX в., здание сохранилось.

Древняя новгородская деревня Вяжищи известна с 1500 г. под названием Вежищи (вежа – примитивная форма древнего жилища на промыслах, вблизи рек и озер), расположена на левом берегу р. Тесовой у дороги Луга – Любань, входила в приход Климентовской церкви в д. Заполье, находящейся неподалеку, на другом берегу реки.



Вяжищи. Часовня Георгия Победоносца. 2011 г. Фото Елены Бойковой

Часовня хорошо видна с южного конца дороги, выделяясь пирамидальным силуэтом своей четырехскатной кровли, увенчанной изящной главкой на высоком, похожем на шпиль, барабане. Несмотря на скромные размеры, часовня в Вяжищах производит впечатление монументальной постройки благодаря строгому решению фасадов с применением широких угловых лопаток, тяг, арочному оформлению дверных и оконных проемов и представляет несомненный

архитектурный интерес.

Архитектурной достопримечательностью Вяжищ является старинное каменное здание сельской больницы. Основательное, с почти примыкающими вплотную друг к другу окнами второго этажа, оно производит впечатление крепкой купеческой постройки. В 1970-е гг. при больнице была оборудована площадка для санитарного вертолета, которым тяжело больных доставляли в Ленинград.

Гобжицы Каменской вол. – часовня во имя Свв. мчч. Флора и Лавра, деревянная, сер. XIX в., не сохранилась.

Деревня Гобжицы находится к югу от дороги Жельцы – Торковичи, на правом берегу р. Оредеж, при впадении в нее р. Гобжинки. Возможно, что название деревни происходит от слова «обжа», обозначавшего третью часть «сохи» – основной единицы измерения земельного надела в древнем Новгороде. До 1550-х гг. «обжа» означала надел, измеряемый тем, сколько «один человек на одной лошади орет (то есть вспашет. – А. Н., О. Н.)». С середины XVI в. обжа равнялась 5 десятинам, или 5,5 га.

Часовня находилась на деревенском кладбище в северном конце деревни, примерно в том месте, где ныне находится братское захоронение.

Голубково – см. Петровская Горка.

Городец Володарской вол. – церковь во имя Св. вмч. Георгия Победоносца Георгиевской-Городецкой Гремячей пустыни (Городецкого монастыря), деревянная, до 1576 г., обращенная в приходскую после упразднения монастыря в 1764 г.; деревянная, 1791 г., закрыта в 1930-е гг., разрушена в годы войны, в 1950 г. на ее месте выстроена часовня Прп. мч. Трифона Городецкого, сохранилась, действующая.

Деревня Городец находится на Киевском шоссе, в 22 км южнее г. Луги. Это первый населенный пункт, который встречает гостей Ленинградской области при въезде на ее территорию со стороны Пскова.

Городец – один из древнейших памятников славянской истории. Археологи допускают его возникновение в самом начале IX в. в ходе славянского расселения в Полужье и Приильменье. Отметим, что Старая Ладога, возникшая на столетия раньше Городца, приобрела бесспорно славянский характер лишь к концу IX в. В этом отношении городецкое городище на 70–80 лет опережает Старую Ладогу.

Археологическое изучение Городца дало весомое подтверждение гипотезе о западнославянском происхождении новгородских (ильменских) словен, которая до этого обосновывалась исключительно языковедческими наблюдениями, в частности сходством новгородской народной речи с говорами Польши, широким распространением у древних новгородцев западнославянских имен, нечастых в других русских

землях. Но убедительных предметных доказательств близости словен ильменских с балтийскими славянами не было до тех пор, пока в основании городецкого крепостного вала ученым-археологом Г. С. Лебедевым не была открыта необычная для Древней Руси конструкция: «...восемь рядов бревен, лежащих друг на друге и образующих внушительную решетку... Такой способ сооружения оборонительных валов с IX по XIII в. был широко распространен у западных славян, живших на южном побережье Балтики». Подобные валы известны лишь в Москве и Новгороде, но «городецкие укрепления на 200 лет старше новгородских и московских конструкций». Г. С. Лебедевым было сделано смелое предположение, что «словене, жившие в Городце, возвели вал, сообразуясь с традициями своей прежней родины...».



Городец. Церковь во имя Св. вмч. Георгия Победоносца.
1927 г.

Далее ученый рисует картину начала и дальнейших собы-

тий истории древнего Городца.

Городецкий холм привлек внимание пришельцев – славян, которые выбрали его для создания оборонного центра округи и одновременно для жительства здесь главы общины («старца градского») и «лучших мужей», которые к IX в. уже оформились как высшее сословие славянского общества.

Княгиня Ольга, следуя из Новгорода ко Пскову, могла проходить мимо Городца, наделив его функциями центра разноплеменной округи. Современные археологи считают почти доказанным, что поход Ольги был отнюдь не мирной экспедицией. К тому времени словене Приильменя имели свои племенные центры. Это были крупные поселения, можно сказать, протогорода. Задачей Ольги было подчинить их Киеву. Всякое сопротивление жестоко подавлялось. Только этим можно объяснить слои пожарищ, обнаруженные в Старой Ладогe, Надбелье, Передольском погосте и датируемые одним и тем же временем, а именно серединой X в. Слой пожара этого же времени обнаружен и в Городце, который со временем становится административно-военным поселением, местом дислокации одного из подразделений новгородской дружины, торгово-ремесленным городком, приграничной крепостью. Оборонительный вал городища, включая крутые склоны холма, достигал с внешней стороны 20-метровой высоты. В кольце укреплений в тесном соседстве располагались жилые строения.

Многочисленные археологические находки свидетель-

ствуют о богатстве горожан. Среди массы найденных вещей значительную часть составляют «прекрасные образцы городского ремесла (кузнечного, гончарного, стеклодельного, ювелирного, оружейного, косторезного)».

Жизнь на городецком городище оборвалась в 1240 г., в результате опустошительного вторжения немецких рыцарей в полужские земли. Стремительный набег врага застал горожан врасплох. Дощатые створки ворот не выдержали натиска. Бой рассыпался на множество неравных схваток среди объятых огнем построек. «Нападение на Городец было неожиданным, обитатели его не успели ни убежать, ни спрятать свое имущество».

Долгое время разоренное городище стояло заброшенным. Лишь к 1570-м гг. на нем возвели деревянную Георгиевскую церковь, вслед за которой здесь возникает мужская обитель, именуемая Георгиевским-Городецким Гремячей пустыни монастырем. В грамоте, данной его основателю архимандриту Трифону в 1592 г., говорилось, что монастырская земля относилась к Шелонской пятине, «место было убогое, развоевано от литовских людей и немец».

В XV–XVI вв. по соседству с пустующим холмом возникает и довольно быстро разрастается неукрепленное поселение, «селище», своего рода посад. На этой территории был выявлен культурный слой толщиной до 2 м с остатками деревянных строений, развалами каменных кладок, фрагментами глиняной посуды, серебряными «денежками» начала

XVI в. и т. д.

Церковная реформа 1764 г., проведенная Екатериной II, затрагивала не только ликвидацию земельных владений церкви, но касалась и вотчинных имений монастырей, разделив последних на три класса, в результате чего большая часть обителей была оставлена на собственном содержании, «без пособия от казны («заштатные»)». Значительное количество монастырей подлежало упразднению. В С.-Петербургской епархии их число достигало 30, включая Георгиевский-Городецкий монастырь. С этого времени Георгиевская церковь в Городе становится приходской. В 1791 г. ее из-за ветхости заменили вновь построенным храмом, также во имя Св. вмч. Георгия, с приделом во имя Успения Божией Матери.

Здесь же, в подвале Георгиевской церкви устроили гробницу основателя монастыря игумена Трифона, по легенде, мученически убитого в 1597 г. «литовскими людьми». Это мало достоверно, так как этот год был спокойным, литовских набегов здесь быть не могло, в связи с тем что в 1582 г. Россия и Речь Посполитая заключили мирный договор, действовавший до 1610 г. На месте погребения Трифона Городецкого была устроена деревянная рака, которая накрывалась коврами.

Весной 1845 г. Городец посетила некая Олимпиада Шишкина, автор путевых записок. От местной жительницы она узнала, что здесь был «мужеский монастырь и что в деревян-

ной церкви под спудом, мощи его основателя, преподобного Трифона... – И далее сообщала: – Провели нас в глухой подвал и там показали бедную гробницу, по-видимому, совершенно забытую... В бывшей монастырской церкви образа очень древние... Замечателен образ хорошего греческого письма: Успение Божией Матери».

В 1851 г. Георгиевская церковь была основательно поновлена «на сборную сумму заботами священника Василия Ильинского и церковного старосты, крестьянина села Городец Григория Михайлова». Обновленная Георгиевская церковь осталась деревянной, холодной, на каменном фундаменте, снаружи обшитой тесом под покраску. Успенский придел был снесен. Высота церкви достигала 5,7 м до карниза. Колокольная отсутствовала. Церковь венчала одна скромных размеров глава. Здание было двухэтажным. На втором этаже находилась собственно церковь, на первом, в подцерковье, размещалась часовня с гробницей игумена Трифона, который стал почитаться как месточтимый святой. Деревянная рака над его могилой была заменена на мраморную. Таким мы видим храм на фотографии 1920-х гг.



Городец. Часовня на городище, где погребен прп. Трифон. Рисунок А. И. Ковалева. 1999 г.



Городец. Часовня прп. Трифона Городецкого. 2008 г. Фото Наталии Кидони

Георгиевская церковь погибла вскоре после войны. Второй этаж был разобран полностью. Первый, с гробницей прп. Трифона, сохранили, переделав в отдельно стоящее здание часовни. На беломраморной раке сделана надпись церковной вязью, которая повествует о покоевшемся здесь городецком старце.

В 1973 г. архитектурным отрядом ЛГУ под руководством археолога В. А. Булкина был раскопан фундамент Георгиевской церкви, построенной в 1791 г. Раскопки выявили,

что храм был «простой и очень архаичный по планировке, мог быть поставлен на месте деревянной церкви XVI столетия» (Г. С. Лебедев).

Городец (то же) – церковь во имя Успения Пресвятой Богородицы, деревянная, 1844 г., арх. П. Лукашевич, закрыта в 1937 г., действует с 1941 г.

5 марта 1844 г. в Городце освятили вновь построенную церковь во имя Успения Пресвятой Богородицы. Церковь поставили у восточного склона холма, неподалеку от старого Георгиевского храма. Успенский храм был устроен усердием городецкого священника Иоанна Шишова, церковного старосты из городецких крестьян Григория Михайлова и помещика инженер-генерал-майора Михаила Павловича Сакера, уже знакомого нам по рассказу о часовне в д. Александровской. Церковь строилась на частные пожертвования.

Особую роль в ее строительстве сыграл генерал Сакер. Видя, что крестьяне в принадлежавших ему окрестных деревнях Александровская, Заозерье, Жглино, Михайловское, Кукуевка вынуждены приходить на богослужение в малопоместительный и ветхий Георгиевский храм, он задумал построить для них новую, более просторную церковь, выделив для этой цели значительную сумму. Для проектирования церкви он пригласил вольнопрактикующего архитектора Петра Лукашевича. Проект церкви, включающий план, фасады, разрез, был разработан и утвержден в 1838 г. Дата

освящения храма помещена в надписи на кресте под престолом храма. На средства Сакера произвели и поновление Георгиевского храма в 1851 г.



Городец. Церковь во имя Успения Пресвятой Богородицы. 1987 г.



Городец. Церковь во имя Успения Пресвятой Богородицы и часовня прп. Трифона (справа). 1987 г.



Городец. Церковь во имя Успения Пресвятой Богородицы. 2008 г. Фото Наталии Кидони

Деревянная, на фундаменте из колотых гранитных валунов Успенская церковь построена «кораблем», то есть все ее части стоят на одной продольной оси. Основной объем имеет квадратный план и завершается восьмиэтажным куполом на высоком барабане. С востока к нему примыкает пятигранная апсида. С запада двухъярусная колокольня соединяется с ним небольшим притвором.

Успенская церковь была почти вдвое просторнее поновленного Георгиевского храма и во многом превосходила его в художественном отношении, напоминая каменные храмы

периода классицизма. Двери и оконные проемы выделяются полуциркульными завершениями. Площадка звона в четверике второго яруса колокольни оформлена арочными проемами. Верх колокольни решен в виде восьмигранного барабана с купольным покрытием и шпилем с водруженным на нем крестом.

Несомненную художественную ценность представляют интерьеры церкви, где роль главной архитектурной доминанты играют опоры подкупольного основания, каждая из которых представляет собой группу из трех колонн с пышными коринфскими капителями.

Успенская церковь преобразила облик городецкого холма. Его выразительность первой оценила уже знакомая нам Олимпиада Шишкина. В заметках от 30 мая 1845 г. путешественница, ошибочно называя Успенскую церковь каменной, пишет: «Положение двух церквей Городецких, деревянной и каменной, на высоком, отдельном холме так необыкновенно, что мы решились взойти на него по крутой лестнице и в награду за труд полюбовались живописными окрестными видами... В каменной (Успенской. – *А. Н., О. Н.*) церкви... для входа трое дверей. Двенадцать столбов, по три вместе соединенные, поддерживают купол. Действительно, эта церковь гораздо лучше Лугского собора (Екатеринского. – *А. Н., О. Н.*), и очень приятно видеть в селе такое доказательство ревности прихожан».

Вид Городецкого холма, каким его вполне могла видеть

автор только что приведенных строк, запечатлен на рисунке 1927 г. археолога Н. Н. Черныгина. Слева по верху холма хорошо выделяется скромная Георгиевская церковь. Силуэт Успенской церкви заметен в окружении древесных крон.

Сегодня на древнем городище находится действующее кладбище. Здесь сохранилось значительное число исторических надгробий, в том числе и на могиле инженер-генерал-майора М. П. Сакера, у южной стены Успенской церкви.

Городец, благодаря находившейся здесь почтовой станции, встречается в воспоминаниях композитора М. И. Глинки, мемуарах участников Отечественной войны 1812 г., в романе А. Дюма «Учитель фехтования». Через Городец и Лугу пролегал путь героя этого произведения, француза-фехтовальщика, при его путешествии из Парижа в Петербург. При этом Дюма довольно точно указал расстояние от Городца до российской столицы – пятьдесят французских миль.

Горушка Каменской вол. – часовня во имя Св. Троицы, деревянная, 1901 г., не сохранилась.

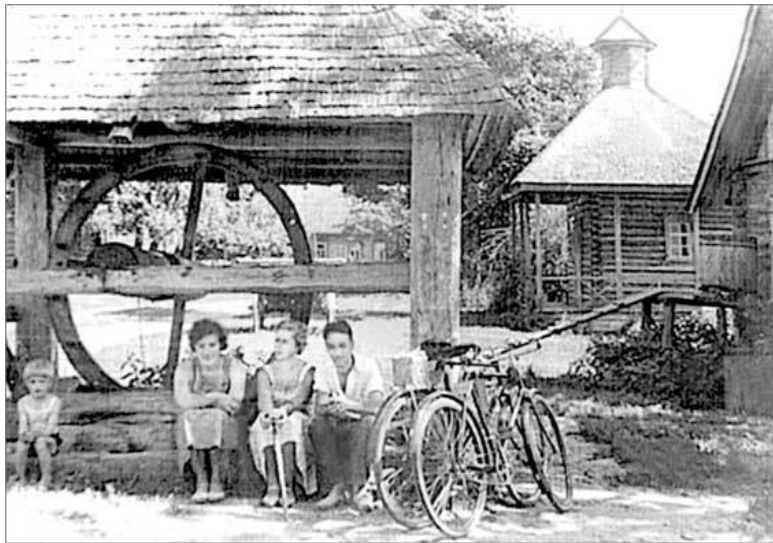
Деревня Горушка находится к югу от шоссе Луга – Ордеж, недалеко от границы с Новгородской областью. Деревня возникла не позже конца XV в., входила в состав Николо-Бутковского погоста, затем в приход Троицкой Верхутинской церкви.

Часовня стояла в центре деревни на главной улице, рядом с сохранившимся колодцем. К окрестным примечатель-

ностям относится урочище Старый Хутор, расположенное в 1,5 км к юго-востоку от деревни. Здесь сохранился древний могильник, где на одном из камней оградки выбит восьми-конечный крест в прямоугольном обрамлении.

На поле в 300 м от деревни находилось захоронение красноармейца Якова Трофимовича Гончарова, погибшего при освобождении Горушки от фашистов 3 февраля 1944 г. Здесь у крупного валуна стоял деревянный столбик со звездой. В 1970 г. прах героя перезахоронили на воинском мемориале в г. Луге.

К 70-летию освобождения Луги и района от немецких захватчиков жители Горушки благоустроили это место. Валун очистили от зарослей, закрепили на нем мраморную доску с именем героя. Может быть, здесь и в подобных истинно святых местах в наше время и следует ставить деревенские часовни.



Горушка. Часовня во имя Святой Троицы. 1939 г. Из коллекции Л. И. Фотеева

Горыни Приозерной вол. – часовня не установленного наименования, 1907 г.

Деревня Горыни лежит на правом берегу р. Оредеж, на холмистом рельефе, напротив расположенного по другую сторону реки пос. Ям-Тесово. В древности она называлась «сельцо Горыня на Аредеже» бывшего Никольского монастыря.

Названием деревня обязана своему гористому ландшафту. Наиболее высокий холм находится в прибрежной, во-

сточной части деревни. Здесь сохранились парк и несколько построек бывшей помещичьей усадьбы.

Во второй половине XIX в. усадьба принадлежала отставному поручику Александру Петровичу Струбинскому, участнику Крымской войны 1853–1856 гг.

Струбинский построил в усадьбе новый двухэтажный с мезонином дом, который, будучи поставленным на возвышенности, был хорошо заметен в панораме со стороны реки. При доме находился небольшой парк. Впоследствии усадьба перешла к одному из сыновей А. П. Струбинского, который продолжил работы по ее благоустройству, разбив здесь фруктовый сад на 1000 деревьев, построив из дикого камня новые конюшни и амбар.

«В 1907 году в память родителей Струбинский выстроил при усадьбе часовню» (Н. В. Мурашова, Л. П. Мыслина).



Иван Васильевич Ершов

Горыни были любимым местом отдыха выдающегося пев-

ца, солиста Мариинского (в советские годы им. С. М. Кирова) театра Ивана Васильевича Ершова (1867–1943). Артист любил эту деревню, с ее старинными аллеями, видами р. Оредеж и заречных далей. В 1920–1930-е годы он часто здесь бывал.

Госткино Скребловской вол. – часовня во имя Казанской иконы Божией Матери, деревянная, сер. XIX в., не сохранилась.

Деревня Госткино расположена на западном берегу Черемнецкого оз., по обе стороны дороги, ведущей к Черемнецкому Иоанно-Богословскому монастырю. Это, безусловно, одно из древнейших населенных мест на территории района. В Писцовой книге Шелонской пятины 1498 г. Госткино относится к Петровскому погосту наравне с деревнями Врево, Наволок, Велехово и Иоанно-Богословским монастырем. В дальнейшем д. Госткино входила в приход Петропавловской, позже Воскресенской церкви в с. Петровская Горка.

Название деревни образовано от притяжательной формы древнеславянского имени-прозвища Гость (Гостко).

С XV по XIX в. владельцами сельца Госткино были представители дворянского рода Неплюевых. Часть сельца в XVIII в. принадлежала уже знакомому нам по д. Бутково П. В. Бакунину-Меньшому. В это же время при сельце находилась помещичья усадьба с господским домом и хозяйственным двором. В дальнейшем д. Госткино отошла к

Дворцовому ведомству.

Казанская часовня стояла на повороте деревенской дороги к Черемнецкому монастырю. Она прекрасно вписывалась в общую композицию застройки. Ее шатровый верх замыкал собой пространство деревенской улицы, по обе стороны которой стояли добротные крестьянские дома. Перед многими домами были устроены аккуратные палисадники. Такой запечатлена деревня на старой почтовой открытке, изданной в 1910-е гг. лужанином Ф. Ермаковым. Силуэт окруженной деревьями часовни четко прослеживается в глубине снимка.

Современники отмечали, что здешние прихожане были усердны к молитве, но вместо приходской церкви охотнее посещали Черемнецкий монастырь.

Деревенец (Красный Октябрь) Скребловской вол. – часовня на месте явления образа Иоанна Богослова, каменная, 1905 г., не сохранилась.

Деревенец – местности с таким названием нет на современных географических картах. В далеком прошлом на месте Черемнецкого полуострова находились два отдельных островка. На северном из них в XV в. возник Иоанно-Богословский монастырь, и остров получил название Монастырский. На южном, значительно большего размера острове выделяется сухое возвышенное место – Деревенец, отчего и сам остров стал называться Деревенецким. В XVIII в. островки

соединили между собой и с берегом насыпными дамбами, что привело к обмелению этой части озера и образованию здесь единого полуострова с характерно причудливым контуром.

Деревенец, иногда называемый «Коровьим сельцом» или «Островом», был местом размещения хозяйственных построек Черемнецкого монастыря. Здесь стояли скотный двор, конюшни, хлева, кладовые, амбары, сараи, житницы, гумно и рига. В XVIII в. это – деревянные строения. Коровье стадо вместе с телятами достигало 52 голов. Со временем постройки обветшали, и в 1869 г. на территории Деревенца появился новый скотный двор, прямоугольный в плане, состоящий из трех каменных и двух деревянных построек. В центре двора выкопали колодец.



Деревенец. Часовня на месте явления образа Иоанна Богослова. 1900-е гг.

Кроме помещений для скота, здесь размещались монастырская кузница, пилорама, слесарная мастерская, баня с прачечной, жилье для рабочих и эконома, ледник и молочня.

В советский период на месте монастырского скотного двора разместилось цветочное хозяйство «Красный Октябрь» – одно из подразделений совхоза «Скреблово». Гордостью хозяйства были великолепная плантация тюльпанов и плодовый питомник, достойные преемники бывшего монастырского хозяйства.

К северу от совхозных построек, на дугообразном береговом мысу, все еще стоят летние домики турбазы, до 1990 г. размещавшейся на территории монастыря. Сейчас трудно представить себе былую красоту этого места. Здесь, на окраине монастырского парка, среди ухоженных полей и дорожек, красавцев-дубов, на месте явления образа Иоанна Богослова была построена удивительно изящная каменная часовенка с купольной кровлей, арочным дверным проемом, стремящимся ввысь силуэтом, проект которой разработан в 1904 г. Часовня строилась с благословения высокопреосвященного митрополита Санкт-Петербургского Антония. Подрядчик из г. Луги Николай Иванович Шмелев половину строительных работ выполнил бесплатно в дар монастырю. Осветили часовню 25 сентября 1905 г. в память Высочайше-

го манифеста о веротерпимости от 6 августа того же года.

На местоположение часовни указывают сохранившиеся фрагменты ее фундамента.

Дзержинского, пос. им. (вол. центр) – церковь во имя Свт. Николая Чудотворца, деревянная, до 1582 г., позже не упоминается.

Поселок им. Дзержинского – советское название переименованного древнего сельца Ропти (Рапти). «Сельцо Ропти с церковью», относящееся к Петровскому погосту, упомянуто в Писцовой книге Шелонской пятины 1581–1582 гг. Других сведений об этой церкви не обнаружено.

Дзержинского, пос. им. (то же) – церковь неустановленного наименования, в бывшем имении А. А. Половцова, деревянная, 1855 г., упразднена к концу XIX в.

О данной церкви нам известно только по церковно-историческому справочнику «Земля Невская православная».

Бывшее имение Половцовых Рапти относится к числу наиболее примечательных мест Лужского р-на, прежде всего благодаря своей усадьбе, представлявшей уникальный архитектурно-парковый ансамбль, созданный владельцем имения, Александром Александровичем Половцовым (1831–1909). Это был государственный и общественный деятель, меценат, много сделавший для развития русской художественной культуры. Юношей, окончив училище правоведе-

ния, он поступил на службу в Сенат, где сделал карьеру государственного чиновника, став в 1876 г. сенатором, затем статс-секретарем при императоре Александре III. В 1883 г. А. А. Половцов назначается государственным секретарем Государственного совета, занимая эту должность до 1892 г.



Александр Александрович Половцов

К заслугам А. А. Половцова перед Россией в первую очередь следует отнести его роль инициатора создания и с 1879 г. бессменного председателя Русского исторического общества. Под его началом обществом велась активная издательская деятельность, включая подготовку и выпуск много-томного «Русского биографического словаря», содержащего сведения о политических, военных и общественных деятелях, ученых, представителях культуры и искусства за весь период истории Российского государства.

В 1861 г. Половцов женился на Надежде Михайловне Юниной, дочери крупнейшего финансиста и банкира, барона Александра Людвиговича Штиглица (1814–1884), чей капитал в сто миллионов рублей давал свыше трех миллионов годовых. Н. М. Юнина (1843–1908), в замужестве Половцова, не без основания считается внебрачной дочерью великого князя Михаила Павловича, младшего брата императора Николая I, переданной в семью А. Л. Штиглица для удочерения в июне (чем объясняется ее фамилия) 1844 г.



Именно А. А. Половцов подвиг отошедшего от дел тестя-миллионера к широкой деятельности мецената в целях поощрения и «развития художественной стороны отечественной промышленности» (А. В. Иванен). На пожертвования А. Л. Штиглица в один миллион рублей в Петербурге в 1881 г. было воздвигнуто монументальное здание Училища технического рисования, возрожденного в 1944 г. как Высшее художественно-промышленное училище им. В. И. Мухомой (ныне – Санкт-Петербургская государственная художественно-промышленная академия им. А. Л. Штиглица).

Вскоре А. А. Половцов и директор училища, академик архитектуры Максимилиан Месмахер, убедили Штиглица пожертвовать еще пять миллионов рублей на учреждение при училище специального музея с экспонатами по разным видам ремесел и искусства с древнейших эпох до современности. Для музея, ставшего одним из богатейших в Европе, было выстроено специальное здание. Именно здесь экспонировались найденные Генрихом Шлиманом сокровища легендарной Трои.

В советском краеведении об А. А. Половцове давались далеко не точные и нарочито негативные сведения. «Богатейшим лужским помещиком был Половцов, член совета Министерства государственных имуществ, обкрадывая и нещадно эксплуатируя крепостных, он нажил громадное состоя-

ние и на берегу Череменинского озера построил роскошный особняк в стиле Версальского дворца, отделанный мрамором и малахитом». Далее говорится, что, по материалам «ревизских сказок» за 1859 г., у Половцова «в услужении находилось 300 дворовых мужчин и женщин... Богатый помещик часто устраивал в имении балы в честь приезда особо важных лиц из петербургской знати... Предприимчивый помещик использовал малейшую возможность для наживы. На трех десятинах он завел плантацию ландышей. Ранней весной Половцов отправлял цветы в Петербург на рынок» (В. И. Зерцалов).

Мало того что здесь объединены сведения о разных поколениях Половцовых (в 1859 г. Раптями владел отец Александра Александровича Половцова – Александр Андреевич), но и совершенно ложно называется источник средств для строительства «роскошного особняка». Последний был возведен А. А. Половцовым-младшим в период с 1886 по 1892 гг., то есть спустя более чем 25 лет после отмены крепостного права.

На самом деле загородный дворец в Раптях был построен благодаря огромному состоянию, полученному женой А. А. Половцова по завещанию ее приемного отца А. Л. Штиглица.

К сожалению, о создании дворца и всего усадебного ансамбля мы можем судить лишь по тем кратким заметкам, которые содержатся в знаменитых дневниках А. А. Половцова.

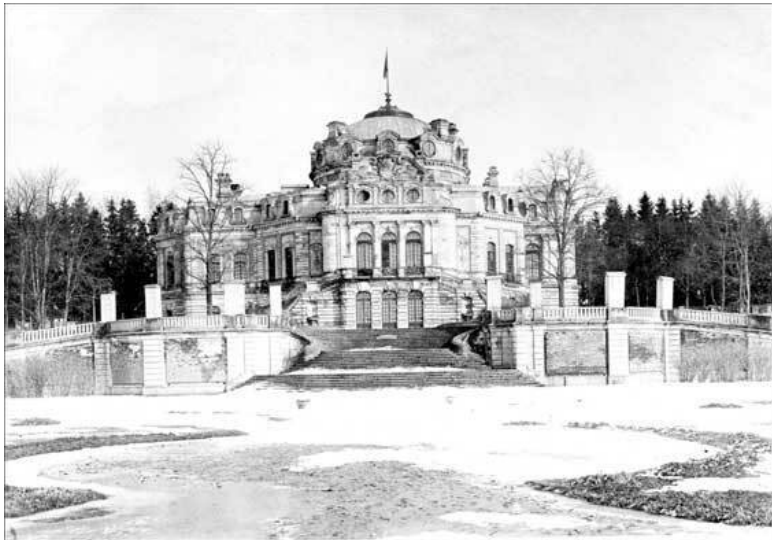
Он их вел на протяжении почти 50 лет, дав весьма точную характеристику правительственной политики, быта и нравов современного ему придворного окружения.



Рапти. Усадьба А. А. Половцова. 1942 г.

Согласно дневниковым записям, главным проектировщиком дворца и общей планировки усадебного комплекса следует считать академика архитектуры Ивана Александровича Стефаница (1850–1902), прекрасного знатока традиций дворцово-паркового строительства. Руководителем работ и автором отделки дворцовых интерьеров был Людвиг Христианович Маршнер (1847–?), снискавший к тому време-

ни славу замечательного рисовальщика и стилиста-декоратора. Земляными и посадочными работами в парке руководил садовник и управляющий имениями Половцовых Франц Осипович Абела, служивший еще у А. Л. Штиглица. Но самое главное, о чем сообщают дневники, – это идея создания дворца в стиле французской архитектуры 1710–1720-х гг., так называемом стиле регентства, возникшем при дворе герцога Орлеанского, фактического правителя Франции при малолетнем Людовике XV. Стиль регентства в основном касался планировки и отделки помещений, придавая им уют и декоративное изящество. Создателем этого стиля был французский архитектор-декоратор Жиль-Мари Оппенор (1672–1742), гравюры которого, представляющие образцы архитектурного декора интерьеров, по выбору А. А. Половцова легли в основу оформления внутренних помещений дворца в Раптях.



Рапти. Усадьба А. А. Половцова. Лужский санаторий.
1930-е гг.

А. А. Половцовым был основан один из крупнейших металлургических заводов Урала – Надеждинский (названный в честь жены), ныне – г. Серов Свердловской области. Связь с Уралом частично объясняет использование уральской яшмы, малахитовых вставок в наружной и внутренней отделке усадебного дворца в Раптях, наряду с широким применением карельских мраморов.

На современников дворец производил впечатление сказочного замка. В газете «Лужский листок» за 1912 г. путеше-

ственник, совершивший поездку на пароходе по Черемонецкому озеру, писал: «Вот и имение Половцова. „Почтенный замок был построен, как замки строиться должны“. Круглое, дворцового типа здание, с куполом посередине... Один из пассажиров рассказывает, что под куполом дворца бьет фонтан, а вокруг него устроен аквариум». Кстати, пароходное движение из Луги по Ропотке и Черемонецкому оз. также было обязано инициативе А. А. Половцова. 14 мая 1889 г. он отметил в своем дневнике: «Спускаю на Черемонецком озере первый в этом краю пароход».

О великолепии дворца свидетельствуют многочисленные фотографии 1930-х гг., когда здесь располагался санаторий НКВД.

Если дворец представляет собой блестящую импровизацию на тему архитектурных стилей Франции периода последних Людовиков, то в самом дворцово-парковом ансамбле наряду с версальской темой отчетливо прослеживается связь с традициями, характерными для загородных вилл Италии эпохи позднего Возрождения (XVI в.) с их искусством террасных садов. Это чувствуется в сохранившейся до сих пор мощной подпорной стене с центральным лестничным маршем, имевшим продолжение в открытых лестницах, ведущим на второй, парадный этаж здания. Подпорную стену и садовый балкон украшали мраморные скульптуры, доставленные из Италии. Две из них, включая изящную фигуру Гебы, сегодня можно видеть неподалеку от пос. Дзержин-

ского, в доме отдыха «Боровое».

О дворцовом парке в Раптях его исследователи пишут: «Название „маленький Версаль“ можно отнести к нему лишь с большой натяжкой. Их сближает очарование открытости свободы большого пространства, столь непривычное для русских дворянских усадеб с их традиционными аллеями, дорожками, куртинами, рощами и полянами, тягой к пейзажности» (Н. В. Мурашова, Л. П. Мыслина).

Имеющиеся в нашем распоряжении фотографии начала XX в. с парковыми видами усадьбы в Раптях позволяют сказать, что, к сожалению, ни одну из имеющихся попыток реконструкции ее парковой композиции нельзя назвать удачной, отвечающей ее реальному характеру. Она меньше всего напоминала нечто похожее на вытянутый прямоугольник парадного двора-курдонера, ибо сам дворец был пусть главной, но все же частью гигантской композиции с широкими площадями террас и зеркальной гладью озера. Изящество рисунка парковых дорожек, куртин, балюстрад, береговых линий симметрично расположенных прудов словно переносили гостей усадьбы в эпоху, воспетую полотнами А. Ватто и О. Фрагонара.

Однако за пределами дворцово-парковой композиции это была типично русская усадьба с хозяйственным комплексом, фруктовым садом, в окружении лугов и пашен. При усадьбе имелись и фазанник, использовавшийся, говоря по-современному, в целях охотничьего гостевого туризма, и пресло-

вутаая плантация ландышей, организованная не столько для коммерческого выращивания «целого моря цветов», сколько ради получения ценного лекарственного сырья для нужд столичной фармацевтики.

Комплекс служебных и хозяйственных построек в основном размещался на месте старой, некогда отцовской усадьбы, находившейся к северу от дворца, от которой до наших дней сохранились многие строения: старый усадебный дом, позже перестроенный под оранжерейный корпус, гостевой дом садовника, приспособленный Половцовым-младшим под кухню, соединенную подземным ходом с дворцом, и т. д.

По данным Н. В. Мурашовой и Л. П. Мыслиной, среди построек старой усадьбы была также и часовня, построенная отцом будущего преобразователя усадьбы – Александром Андреевичем Половцовым. При этом сообщается, что он предпринял это строительство, заботясь о жене, которая «была глубоко верующим человеком, а в Черемнецкий монастырь не во всякую погоду можно было добраться». В этом сообщении не учтены, по крайней мере, два обстоятельства. Первое то, что Рапти входили в приход вовсе не Черемнецкого монастыря, а Тихвинской церкви в с. Романщина, находящейся от них в большей доступности, чем монастырь. Во-вторых, часовня, как мы знаем, не предназначена для совершения Таинства причастия, ввиду отсутствия в ней алтаря со Святым Престолом, следовательно, она мало подходит

для проявления религиозного чувства «глубоко верующего человека». Надо думать, что А. А. Половцов-старший устроил у себя в имении все-таки домовую церковь, которая была упразднена после его смерти в 1892 г.

Сам Александр Андреевич Половцов (1805–1897), во многом уступая в известности своему знаменитому сыну, все же представляет определенный исторический интерес. Будучи военным инженером, он участвовал в Русско-турецкой войне 1828–1830 гг. и вскоре по ее окончании вышел в отставку. В начале 1840-х гг. он был назначен членом комиссии по устройству железной дороги между Москвой и Петербургом, позже инспектировал строительство православных церквей в западных губерниях.

В 1830 г. Александр Андреевич Половцов женился на Аграфене Федоровне, урожденной Татищевой (1811–1877), представительнице старинного, хорошо известного в русской истории дворянского рода. В 1849 г. Александр Андреевич становится владельцем усадьбы и деревни Рапти, перешедших к нему за карточные долги от П. Г. Базанина, предки которого владели этим имением начиная с XVII в. С 1849 по 1857 г. А. А. Половцов-старший являлся предводителем лужского уездного дворянства, затем, после отмены крепостного права, его избрали лужским мировым посредником. «Ему пришлось много ездить по уезду, рассматривать и улаживать взаимные жалобы и притязания помещиков и крестьян, проводить волостные сходы, утверждать уставные гра-

моты... Становление новых органов местного самоуправления было трудным ввиду недостаточной подготовленности как крестьян, так и дворян к помещичьей деятельности... Дело было трудное, не все с ним справлялись, но ему это удалось» (Н. В. Мурашова, Л. П. Мыслина). Стоит отметить, что при усадьбе Половцовым-старшим была устроена школа для крестьянских детей.

Через год после смерти жены Александр Андреевич продает имение в Раптях своему сыну, чтобы тот смог без лишних препятствий осуществить свой грандиозный замысел по преобразованию обычного по тем временам «дворянского гнезда» в блистательную загородную резиденцию.

Дворец в Раптях – это архитектурное чудо – был взорван немцами при их бегстве из поселка. Сегодня о дворце напоминают остатки руин, среди которых до сих пор впечатляет монументальная подпорная стена с крыльями пандусов и маршами центральной лестницы.



Пос. Дзержинского. Остатки особняка А. А. Половцова.
2008 г.

Название Рапти не кануло в небытие. Сегодня его носит местное ЗАО, являющееся одним из образцовых сельских хозяйств Ленинградской области и лучших на российском Северо-Западе. Развивается социальная инфраструктура поселка. Это дает повод надеяться, что территория бывшей усадьбы Половцова, жемчужина садово-паркового искусства, обретет свой достойный облик.

Дзержинского, пос. и.м. (то же) – часовня неустановленного наименования, деревянная, сер. XIX в., не сохранилась.

Часовня в сельце Ропти, как в досоветское время назы-

вался поселок им. Дзержинского, относилась к Тихвинской церкви в с. Романщина. Известия о ней доходят по меньшей мере с середины XIX в. В «Историко-статистических сведениях о Санкт-Петербургской епархии» читаем, что приписанные к Тихвинской церкви с. Романщина «часовни находятся в Роптях, в Бору и в Штрешеве». Крестный ход в деревне Ропти совершался 8 (21) июня, в день памяти вмч. Феодора Стратилата.



Пос. Дзержинского. Часовня бывшего сельца Рапти. 1970-

Уроженец, знаток и талантливый рассказчик о примечательностях здешних мест, собиратель, оказавший существенную помощь в подготовке многих краеведческих публикаций, включая эти очерки, – Юрий Васильевич Андреев – поделился с нами сведениями о роптинской часовне:

«Часовня находилась недалеко от центра поселка, у западной границы бывшей усадьбы Половцовых. Стояла она на возвышенном месте, на современной Боровой улице между домами № 6 и № 8, ныне это место используется для проезда.

Часовня была такой, каких много можно было встретить по лужским деревням: деревянная, скромных размеров, обшита тесом, поставленная на больших камнях-валунах. Часовня вкруговую была обсажена сиренью. Здесь же росло несколько елей. Я застал только две из них, а сейчас место, где стояла часовня, «охраняет» лишь одна, последняя ель. Исчезнет она – и навсегда затеряется это место среди соседних построек.

Я хорошо помню внутренний вид часовни с иконостасом, другими предметами убранства. В часовне отпевали усопших, и до похорон здесь находились их тела. Часовню снесли в хрущевские времена, тогда по всему району было закрыто много церквей, снесены десятки часовен...».

Ю. В. Андреев также предоставил свой выполненный масляными красками рисунок с ее изображением, какой она бы-

ла в начале 1960-х гг., то есть незадолго до уничтожения. На рисунке часовня в бывших Роптях показана с двускатной кровлей, галереей по западному фасаду, куда ведет узкое под навесом крыльцо. В окружении елей она выглядит заповедной, сказочной избушкой, «преданьем старины глубокой».

*Долговка Толмачевской вол. – церковь неустановлен-
ного наименования, освящена после 1917 г. (?), закрыта
в 1939 г.*

Деревня Долговка находится при слиянии рек Ящеры и Долгуши, к востоку от Киевского шоссе, не доезжая 17 км до г. Луги со стороны Санкт-Петербурга.

Долговка – замечательное место, достойное того, чтобы стать предметом специального исторического очерка. Морской офицер и мемуарист Владимир Броневский (1784–1835), автор изданной в 1828 г. книги «Путешествие от Триэста до С.-Петербурга в 1810 г.», пишет в ней: «Долговка – деревня на берегу реки Ящеры, выстроена наподобие деревень на Московской дороге. Здесь живет 124-летний старик, который помнит Петра Великого и который рассказал нам, как сам государь назначил, где строить дорогу, и сам трудился при поставлении вех для просеки сквозь непроходимый лес, которого теперь не заметно». Уникальное свидетельство. Если верить ему, то история Киевского шоссе в своем первоначальном варианте, через Нижнюю Долговку, восходит к инициативе и прямому участию основателя С.-Петер-

бурга.

Известно письмо матери А. С. Пушкина Надежды Осиповны к своей дочери, Ольге Сергеевне Павлищевой, от 1 октября 1829 г. с упоминанием Долговки. Комментируя это письмо, современный ученый-пушкинист Вадим Старк пишет, что во время поездок по Белорусскому тракту на ст. Долговка всегда обедал император Александр I, который потом отправлялся на ночлег в д. Романщино в 10 верстах от Луги – имение бывшего морского министра маркиза И. И. Траверсе. Со ст. Долговка связано судебное дело 1821 г., рассматривавшееся в лужском уездном суде о взыскании с Н. О. Пушкиной долга ее отца, Осипа Абрамовича Ганнибала, в сумме 1551 руб. 96,5 коп. долговским крестьянам за содержание лошадей. Дело в том, что однажды О. А. Ганнибал для продолжения своего пути испросил казенных лошадей взамен нуждавшихся в отдыхе его собственных, фактически бросив их на попечение долговских крестьян. Решение вопроса в пользу последних потребовало едва ли не именного царского указа.

В избе при Долговской станции (опять же речь идет о нижней Долговке) в 1805 г. останавливался М. И. Кутузов для встречи с адмиралом Н. С. Мордвиновым.

Церковь в Долговке была построена, когда шоссе давно уже проходило вдоль высокой береговой террасы р. Ящера, притянув к себе застройку Верхней Долговки. О том, что здесь стояла церковь, сообщается в справочнике «Земля

Невская православная».

Дремянцкий погост – см. Новоселье.

Естомичи Дзержинской вол. – часовня неустановленного наименования, деревянная, сер. XIX в., не сохранилась.

Естомичи – первая деревня, находящаяся при выезде из Луги по Медведскому шоссе. Когда-то, почти до конца XIX в., пока не был построен постоянный мост через р. Лугу, дорога эта была основным трактом, связывающим Лугу с Новгородом.

Первое упоминание об Естомичах относится к 1568 г., где деревня называется сельцом Нестомичи. На 1838 г. деревня принадлежала наследникам действительного статского советника Брозина и насчитывала 162 жителя. Затем владельцами Естомичей были барон Е. А. Залыц и коллежский советник А. Ф. Ланге.

В конце XIX – начале XX вв. Естомичи являются имением генерал-майора А. А. Пешкова, известного своей благотворительностью. Следы богатой генеральской усадьбы, выходящей к р. Луге, сохранились в современной застройке деревни преимущественно в виде аллеиных посадок. Генерал Пешков, очевидно, был рачительный хозяин. На Лужской сельскохозяйственной и заводско-промышленной выставке 1910 г., согласно каталогу, его имение Естомичи было пред-

ставлено в разделах птицеводство, хлебные растения, корнеплоды. К этому же времени Естомичи начинают входить в число популярных дачных мест в ближайших окрестностях г. Луги.

Любопытные сведения об Естомичах содержатся в топографической анкете по г. Луге, относящейся к концу XVIII в. Здесь говорится, что жители деревни говорят на языке, близком к чухонскому. Не этим ли объясняется название деревни: Естомичи – Эстомичи? Эсты, предки современных эстонцев, в основном обитали ближе к Чудскому озеру и Принаровью. Но не исключено, что небольшая их община могла осесть и в верхнем течении р. Луги. С конца XVIII в. д. Естомичи и находящаяся при ней часовня входили в приход Екатерининской соборной церкви г. Луги.

«Жемчужина» (санаторий, бывшее имение «Ведро-во») – церковь во имя Пресвятой Троицы, каменная, 1905–1906 гг., арх. Н. Г. Кудрявцев, приписная к новоостровенской Преображенской церкви (см. Новое Островно), закрыта в 1924 г., сохранилась, поновлена в 2013–2014 гг.

Санаторий «Жемчужина» расположен в 8 км от г. Луги, к западу от оз. Омчино, на правом берегу р. Облы в окружении соснового леса. В конце 1890-х гг. эту местность приобрел петербургский архитектор Н. Г. Кудрявцев, который возвел здесь комплекс усадебных построек, основной своей частью продолжающих находиться в составе современной здравни-

цы.



Николай Галактионович Кудрявцев

Сведениям о Н. Г. Кудрявцеве и, главным образом, о его имении «Ведрово» мы обязаны сыну архитектора, Ивану Николаевичу Кудрявцеву (1904–1995), с 34-летнего возраста проживавшего в Финляндии, где он получил известность как архитектор – продолжатель русских национальных традиций.

Николай Галактионович Кудрявцев родился в 1856 г. Желание стать архитектором зародилось у него под влиянием семейной традиции. Дед его, плотник по профессии, происходил из крепостных Костромской губернии. В пореформенное время он преуспел в исполнении подрядов на строительные работы в Петербурге. По его пути пошли отец и старший брат (от первого брака отца) Сергей, осуществлявший в числе других строительство Обуховского завода.

Детство будущего архитектора оказалось не из легких. Когда мальчику исполнилось 8 лет, умер брат, через два года скончался отец. Семья лишилась заработков, остались лишь незаконченные подряды и долги. Выручили энергия и деловые качества вдовы брата – Марии Павловны, племянницы известного покровителя заволжских старообрядцев Громова. Она сумела сохранить финансовое благополучие семьи, дать детям и племяннику отличное домашнее образование.

В 1872 г. Н. Г. Кудрявцев поступил в Строительное училище, позже переименованное в Институт гражданских

инженеров (в советское время – Ленинградский инженерно-строительный институт, ныне – Санкт-Петербургский государственный архитектурно-строительный университет). В 1877 г. обучение в училище завершено, Кудрявцеву присвоили звание архитекторского помощника. Его имя как первого по успехам было занесено на мраморную доску училища.

Профессиональную деятельность Н. Г. Кудрявцев начал в строительном комитете при С.-Петербургской городской управе, одновременно занимаясь проектированием и строительством жилых и промышленных зданий в столице, Петергофе, Териоках (совр. Зеленогорск). В 1880 г. им был издан курс лекций по отоплению и вентиляции. Большим спросом пользовалась его справочная книга «Для домовладельцев».

От отца Н. Г. Кудрявцев унаследовал дачу в Петергофе. Здесь в год его рождения был посажен желудь, из которого к концу века выросло большое дерево. К этому времени в семейной жизни архитектора произошли печальные события. Умерла жена, оставив его с двумя дочерьми и сыном Галактионом, который уже в раннем гимназическом возрасте заболел туберкулезом. Доктора рекомендовали для спасения здоровья сына оставить сырой Петергоф и выезжать на лето куда-нибудь в сухую местность, например в окрестности Луги.

В конце 1890-х гг. Н. Г. Кудрявцев приобрел участок лесной пустоши в 7 верстах от Луги в имении «Ведрово», названного так по близлежащей, ныне не существующей дерев-

не. Место было достаточно уединенным. С восточного края участка в глубоком овраге протекала Обла, в те времена, да и сейчас, напоминающая горную речку. Благодаря быстрому течению, она полностью никогда не замерзала зимой. На ее каменных перекатах образовывались подобия водопадов, и в ее омутках водились хариусы. Восточная часть участка была песчаной, поросшей прекрасным сосновым лесом с прогалинами вереска и белого мха. К западу подымались холмы, поросшие лиственными деревьями.

Н. Г. Кудрявцев состоял уже во втором браке. 20-летняя Александра Ивановна не побоялась выйти замуж за вдовца с тремя детьми. Вскоре семья архитектора увеличилась. Родились сыновья Владимир и Михаил, дочь Евгения. Впоследствии появятся еще двое сыновей – Андрей и Иван.

В первый же год по покупке имения вместо старого полугнилого моста через Облу на дороге, ведущей в д. Ведрово, был сооружен новый высокий мост. Неподалеку построили еще один мост для въезда в будущую усадьбу, где начиналась территория, отведенная под нижний сад. В верхнем саду, в восточной части участка, наскоро, но добротно был возведен обширный деревянный дом и служебные постройки усадьбы.

Первоначально Н. Г. Кудрявцев планировал использовать свою усадьбу лишь для дачного проживания. Но болезнь сына прогрессировала. Необходимо было также благоустраивать быт престарелой матери и малолетних детей. Вдобавок застроенное место находилось рядом с проезжей дорогой

к деревням Ведрово, Корпово, Лесково. Деревенская молодежь избрала настил новопостроенного моста как прекрасную площадку для гуляний. Здесь она собиралась каждую субботу и под звуки гармонии веселилась вместе с девушками, работающими в усадьбе, что создавало дополнительные неудобства для проживания.

Было решено строить новый дом, в полукилометре от первого. Глинистая почва одного из соседних холмов оказалась пригодной для изготовления кирпича. Купив глиномятную машину и наладив кирпичное производство, архитектор выстроил двухэтажный каменный особняк в полукилометре от первого, деревянного дома, который стал называться «старым», а каменный – «новым» усадебным домом.

В это же время Н. Г. Кудрявцев проектирует и осуществляет надзор за строительством Казанской церкви в г. Луге, строит для крестьян окрестных деревень каменные здания школы (между деревнями Корпово и Ведрово), бани (д. Старая Жемчужина), деревянную двухэтажную церковноприходскую школу в Черемнецком монастыре.



Ведрово. Усадебный дом. 1900-е гг.

Болезнь сына и возраст матери привели Н. Г. Кудрявцева к мысли о постройке при имении усадебного храма с устройством в нем семейной усыпальницы. При собственном производстве кирпича строительство осуществлялось в сжатые сроки. Храм освятили в 1906 г. в день Святой Троицы, поэтому церковь получила название Троицкой.

Внешне церковь выглядела скромно, одноглавой, простой архитектуры с невысокой звонницей. Внимание привлекали иконы, выполненные в мастерской Новодевичьего монасты-

ря в Петербурге. На южной стене находилась древняя икона Тихвинской Богоматери, позже переданная в Казанскую церковь.

Спасти сына не удалось. Галактион, Гуля, как ласково его называли домашние, умер в 1907 г. Через год скончалась мать архитектора – Евгения Трифоновна. До настоящего времени считалось, что их погребли в усыпальнице, устроенной в церковном подклете. В ходе работ по восстановлению храма никаких признаков наличия в церкви подклета-усыпальницы обнаружить не удалось. Возможно, данные захоронения находились в склепе по соседству с храмом, там, где обнаружили развалы кирпичной кладки неизвестного сооружения.

Есть сведения, что Кудрявцев разработал неосуществленный проект храма для Черемнецкого монастыря. Не исключено, что среди сохранившихся старых домов в Луге есть и спроектированные им здания.



Ведрово. Храм Святой Троицы. Рисунок И. Н. Кудрявце-

ва. 1920-е гг.

Первоначально приходские службы в усадебном храме не планировались. Богослужения здесь совершались преимущественно в летние месяцы. На Страстной неделе здесь неизменно служили монахи Черемнецкого монастыря, в остальное время священники – педагоги, среди них профессор богословия в Институте гражданских инженеров Михаил Павлович Чельцов (ныне причисленный к лику святых новомучеников), который служил здесь в каникулярные месяцы. Впоследствии, в годы репрессий, в каменном кудрявцевском доме проживала, спасаясь от преследований, его семья.

Пел в церкви детский хор из учеников школы, построенной Н. Г. Кудрявцевым для деревень Ведрово и Корпово. Руководила хором местная учительница, выпускница епархиального училища.

Вскоре стало ясно, что необходимо принимать меры по дальнейшему обеспечению богослужений в Троицком храме на основе постоянного причта. Расширение г. Луги, увеличение численности городского и окрестного населения создало предпосылки для дальнейшего преобразования храма в приходской. Для этого в первую очередь надо было построить дом для проживания причта. Н. Г. Кудрявцев строит вблизи храма еще один каменный дом в два этажа. Верхний этаж предназначался для проживания священника, нижний – для

квартир псаломщика и церковного сторожа. Строительство дома совпало с началом Первой мировой войны.

Троицкая церковь была приписана к Спасо-Преображенской церкви в Новом Островно. Священником при церкви состоял Анатолий Павлович Землянский (1882–?). После ее закрытия он в 1918–1919 гг. проводил службы в ведровском храме.

Репрессии не обошли семью архитектора. Еще в 1918 г. Н. Г. Кудрявцева объявили помещиком, лишили гражданских прав с запрещением проживать в Петрограде. Впоследствии отношение властей к архитектору и членам его семьи несколько смягчилось. Стране нужны были квалифицированные специалисты – инженеры, техники. Старший сын, Владимир, работал в отделении «Ленинградстроя» во Пскове и Гдове. Михаил трудился в Лужском дорожном управлении, позже строил мост через р. Волхов в Новгороде. В Луге, в городском управлении, работал третий сын архитектора – Андрей.

Но угроза ареста оставалась. Избежать участи многих репрессированных Кудрявцевым помогло одно счастливое обстоятельство: отец архитектора был приписан к гражданам г. Вильмандstrand в Финляндии, и Кудрявцевы смогли получить финское гражданство. В роковые 1936–1937 гг., всех, за исключением Михаила, выслали в Финляндию.

Михаил для сохранения семьи принял советское подданство, был сослан в Омск, где впоследствии стал профессором

Политехнического института, автором многих книг и учебников.



Ведрово. Здание Троицкой церкви использовалось в клубных целях. 1989 г.

Сам Николай Галактионович Кудрявцев умер в Хельсинки 19 июля 1941 г. Его младший сын, Иван Николаевич, окончил архитектурный факультет Академии художеств, работал в строительном отделе одного из наркоматов, провел полгода в камере-одиночке на Шпалерной, после заключения преподавал в Академии художеств. В Финляндии он вернулся к архитектурной практике. Он – автор и строитель трех церквей: в Хельсинки, Ярвенпяя и, что особенно инте-

ресно, в Миккели, ныне – городе-побратиме Луги. Здесь им построен замечательный храмовый комплекс – Новый Валаам. Кроме родной усадьбы и построенной его отцом Казанской церкви, Ивана Николаевича до конца жизни волновала судьба многих исторических зданий в Луге и окрестностях. Особый интерес проявлял он к сохранности смешинской Успенской церкви, которую в годы молодости запечатлел в серии своих рисунков.

Время, в целом, пощадило усадьбу Кудрявцевых, богослужения в Троицком храме продолжались до 1925 г.

Усадебные постройки почти полностью уцелели в войну. В послевоенные годы здесь разместился туберкулезный санаторий «Жемчужина», получивший это название по бывшему месту своего первоначального нахождения – имению помещика Оскара Федоровича Бургардта (ныне – пос. Старая Жемчужина). Здание Троицкой церкви использовалось в клубных целях, с начала 1990-х гг. пустовало.





Ведрово. Церковь во имя Пресвятой Троицы. 2013 г. Фото Владимира Матвеева

2010 г. стал поистине знаменательным для жизни «Жемчужины», открыв начало его подлинного преобразования. Во главе этого процесса стал главный врач санатория Сергей Дмитриевич Соловей – кандидат медицинских наук, человек деятельный, еще со стройотрядовских времен познавший тонкости строительного дела. С первых дней работы в «Жемчужине» он заинтересовался историей санатория, сведениями об усадьбе «Ведрово» и ее владельце. Это внесло дополнительный смысл в дело обновления санатория. Пони-

мая ценность этого достопримечательного места для культурного наследия региона, отдавая должную дань памяти Н. Г. Кудрявцева и заботясь о духовной составляющей работы санатория, С. Д. Соловей с помощью своего заместителя по административно-хозяйственной части Сергея Николаевича Дерюгина сумел в сжатые сроки организовать восстановление Троицкой церкви.

Ныне восстановленный храм предстает в полноте своего первоначального облика подлинным памятником архитектуры.

Отрадно, что поселок работников санатория называется ими «Кудрявцево».

«Жемчужина» (санаторий, окрестности) – часовня неустановленного наименования в бывшей д. Ведрово, деревянная, 1901–1906 гг., не сохранилась.

Деревня Ведрово находилась в 3 с небольшим км к западу от совр. санатория «Жемчужина». Входила в приход Преображенской церкви с. Островно, находящейся в северо-западных окрестностях г. Луги, при оз. Островенском, с 1800-х гг. до второй половины XIX в. входившего в состав обширного майората маркиза И. И. Траверсе и его наследницы – дочери М. И. Траверсе.

В деревне отмечали сельский праздник, посвященный свв. мчч. Флору и Лавру. К востоку от деревни находилось несколько частных имений, местность использовалась для

дачного строительства.

В советское время в связи с расширением территории артиллерийского (бывшего Сергиевского) полигона ряд деревень, включая Ведрово, был ликвидирован. До конца 1980-х гг. простояло только каменное здание школы, построенное архитектором Н. Г. Кудрявцевым для детей из Ведрова и соседней, также расселенной, д. Корпово.

Жеребут Каменской вол. – часовня неустановленного наименования, деревянная, 2-я пол. XIX – нач. XX в., не сохранилась.

Деревня Жеребут находится на северном берегу оз. Жеребутское, к югу от трассы Луга – Оредеж. Странное название деревни легко объясняется древними источниками. В Писцовой книге Вотской пятины 1500 г. упоминается деревня Жиробуд над озером над Жиробудским.

Имя Жиробут относится к древнеславянским сложным личным именам, характерным для новгородских словен как изначально относившихся к западнославянскому ареалу расселения, входит в ту же группу имен, что и Любобуд, Дорогобуд, Хотобуд и т. п. «В Новгороде сложные древнеславянские имена бытовали достаточно долго у местного боярства, обладавшего большими земельными богатствами» (А. И. Попов).

О находившейся в деревне часовне известно со слов местных старожилов в ходе натурных обследований начала 1990-

Х гг.

«Живой ручей» (дом отдыха) Толмачевской вол. – церковь во имя Св. прор. Или, деревянная, 1900-е гг., не сохранилась.

Дом отдыха «Живой ручей» находится на правом берегу р. Луги, к западу от пос. Толмачево. Это место интересно тем, что оно является срединной точкой р. Луги, имеющей длину 359 км от своего истока из Нетыльских болот до устья в пос. Усть-Луга. Здесь вполне мог бы стоять специальный знак, указывающий на данную географическую примечательность.



Дом отдыха «Живой ручей». Бывший особняк Н. Н. По-

лежаева. 1930-е гг.

Природным достоянием «Живого ручья» является источник минеральной воды, своими целительными свойствами не уступающей старорусской. Во всяком случае, она считалась лучшей в Ленинградской области и подавалась прямо в корпуса отдыхающих.

С этим источником, своего рода ручьем с «живой водой» из русских волшебных сказок, чаще всего связывают название дома отдыха. Бытовала и другая легенда, связанная с ручьем, известном в народе как Хрустальный. Он течет к востоку от «Живого ручья». На его берегу якобы проливалась слезы крепостная актриса – Аленка, которую жестокий местный барин заставлял кормить грудью своего любимого щенка. Говорили, что этот сюжет использовал художник Касаткин для одной из своих картин, репродукция которой находилась на стене читального зала местной библиотеки. На самом деле название «Живой ручей» ничего общего не имеет с картинами дикого барства и относится ко временам, предшествующим возникновению этой некогда популярной лужской здравницы.

Первым здешним землевладельцем стал немец Герлинг. В 1900 г. он продал 3 десятины своего имения протоиереевскому пастору петербургского Исаакиевского собора Ивану Александровичу Громову, обладавшему поистине шалашинским басом. Приобретенное имение он нарек необычным названием

– «Напетое», потому что средства для его покупки он скопил, служа регентом в церковном хоре. Первый в этих местах, громовский дачный особняк стоял на возвышенности, с которой открывался красивый вид на р. Лугу.

К 1907 г. по соседству с «Напетым» появилось еще 18 дач.

В 1908 г. там, где позже стояли принадлежавшие дому отца вторая зимний корпус, здание столовой и клуба, купец 1-й гильдии и благотворитель Николай Николаевич Полежаев (1864–1913) построил красивый двухэтажный дом и свое имение назвал «Полежаевкой».

Н. Н. Полежаев – один из последних представителей известной купеческой династии Полежаевых, ведших оптовую торговлю хлебом, мукомольный промысел, лесоторговлю. Полежаевы были крупными жертвователями на нужды церкви, другие благотворительные цели. В частности, Н. Н. Полежаев, как сообщает А. Краско, «поддержал инициативу Г. Г. Елисеева по созданию в 1896 г. Общества для распространения коммерческого образования. Много сил и собственных средств он отдавал становлению его учебных заведений: Торговой школы Николая II, дававшей хорошее среднее специальное образование, а также Торговых классов».

В 1909 г., в 1,5 км восточней «Полежаевки», обзаводится имением Анна Алексеевна Ветошкина, одна из петербургских благотворительниц. Она содержала на Моховой улице, в доме 18, неподалеку от подворья Черемнецкого монастыря, приют для детей-сирот. В нем воспитывалось 50 дево-

чек. Каждый год в приют принималось пять девочек 8-летнего возраста и выпускалось пять 18-летних девушек, которым давалось учительское образование. А. А. Ветошкина называла эту цепочку ежегодного обновления своих воспитанниц «живым ручьем» и таким же именем нарекла свое лужское имение, куда привозила их летом на дачу. Двухэтажный каменный дом Ветошкиной, поставленный на высоком месте, прекрасно открывался с реки.



«Живой ручей». Бывший особняк А. А. Витошкиной. 1990-е гг.

Внук протодьякона, владельца имения «Напетое», Илья

Александрович Громов, работавший в доме отдыха экскурсоводом, рассказывал, что «внизу под горкой, за дорогой была построена деревянная церковь во имя Ильи Пророка и вся дачная местность стала называться Ильинское». В настоящее время от Ильинской церкви видны только развалы фундамента. Другими сведениями об этом храме мы не располагаем.

В 1918 г. имение Ветошкиной конфисковали. В нем устроили детский туберкулезный санаторий. В 1920-е гг. в «Полежаевке» открыли санаторий, принадлежавший Ленинградской областной социально-страховой кассе, который получил название «Живой ручей», унаследовав его от дачи Ветошкиной. Виды «Живого ручья» передают многочисленные фотографии начала 1930-х гг. На одной из них здравница названа «Полежаевкой».

В годы фашистской оккупации в «Полежаевке» находился штаб одной из немецких частей, в «Живом ручье» – офицерский госпиталь. Во время отступления немцев «Живой ручей» выгорел, но стены кирпичного здания приютской дачи Ветошкиной остались целы, что позволило сохранить эту примечательную постройку. От пос. Ильинского осталось всего два деревянных дома. Один из них был перевезен в пос. Толмачево. В настоящее время в нем находится поселковая администрация.

Дом отдыха «Живой ручей» был возрожден заново в 1962 г. Свое историческое название здравница восстановила

благодаря ходатайству своего старейшего сотрудника, вышеупомянутого И. А. Громова. Тем самым память о благотворительной деятельности А. А. Ветошкиной не исчезла бесследно.

Жилое Горнешно Волошовской вол. – часовня во имя Покрова Пресвятой Богородицы, деревянная, сер. XIX в., не сохранилась.

Деревня Жилое Горнешно расположена слева от дороги Волошово – Сяберо, на южном берегу оз. Горнешенского. Юго-западнее от нее находится д. Пустое Горнешно. Обе деревни, несомненно, имеют общую историю, какая-то из них когда-то «отпочковалась» от другой, своей предшественницы. Вопрос только в том, какая из деревень является наиболее древней.

В новгородской Писцовой книге за 1571 г. упоминается лишь одна деревня, имеющая название Горнешно: «Еремея в живых не стало в поветрие, а был не женат. В Горнешно дворов крестьянских пять, двор на полуторах обжех Федоско Никитин, а пустых 4 двора, 7 оберж» (около 110 га, по В. Скорбову). Деревня числилась в Бельском погосте, принадлежала помещику Еремею Селивановичу Румянцеву.

Древняя д. Горнешно, без сомнения, соответствует современной д. Жилое Горнешно. На это указывает ее расположение у одноименного озера, но самое главное – обнаружение в непосредственной близости от нее пяти древних могиль-

ников курганного и курганно-жальнического типов, а также сельца XII–XVI вв. на южной окраине деревни. Археологических памятников у д. Пустое Горнешно пока не выявлено.

Деревня и часовня относились к приходу церкви Спаса Нерукотворного Образа в д. Сяберо.

Завердужье Волошовской вол. – часовня во имя Свт. Николая Чудотворца, деревянная, 1-я пол. – сер. XIX в., не сохранилась.

Деревня Завердужье находится на дороге Волошово – Сяберо, на южной оконечности Завердужского оз. Деревня относительно позднего происхождения, могла возникнуть к концу XVII в., входила в приход Спасской Сяберской церкви.

Задейшино Рельской вол. – часовня во имя Свт. Николая Чудотворца, деревянная, 1-я пол. XIX в., сгорела в 1997 г., восстановлена в измененном виде в 2000 г.

Деревня Задейшино лежит к югу от дороги Рель – Самро, на восточном берегу оз. Черного. В древности деревня относилась к Сумерскому погосту (совр. д. Самро), в котором насчитывалось свыше 130 поселений. О древности деревни свидетельствовал жальничный могильник с каменными крестами XIV–XV вв. Впоследствии они были перенесены в часовню. Об одном из них местные жители рассказывали: «Когда местный управляющий-иноверец приказал взять

из часовни один из крестов, расколотить его и выбросить в озеро, то немедленно заболел слепотой. Когда он послушался советов и возвратил крест на прежнее место, то сразу же выздоровел».



Задейшино. Часовня во имя Свт. Николая Чудотворца.
1989 г.

Часовня стояла слева от дороги, ведущей к Рели, среди высоких деревьев. Это было на редкость красивое сооружение: ладных пропорций, легкая, с восьмигранным барабаном с арочками по верху карниза, с изящной, словно точеной главкой, вознесенной над скатами купола. По всему своему виду часовня никак не могла быть сделана позже 1840-х гг. К тому времени был в деревне искусный мастер плотницкого дела, крестьянин по фамилии Галашов. Образцом его работы называли дом, изукрашенный редкого узора резьбой. Дом этот в 1947 г. перевезли в Осьмино, где он заметно выделялся среди прочих поселковых построек. Вполне возможно, что часовня в Задейшино также вышла из-под топора этого умельца.



Задейшино. Часовня во имя Свт. Николая Чудотворца.
2007 г. Фото Василия Шелёмина

Часовня погибла от детской шалости в 1997 г. Через три года после этого на средства местной уроженки, жительницы Санкт-Петербурга Клавдии Васильевны Андреевой, на прежнем месте выстроили новую часовню, также названную Никольской, которую освятил благочинный Лужского округа протоиерей Николай Денисенко. Что-то есть общее в облике новой часовни с ее предшественницей. Но дело не в этом. Главное, что люди сплотились для благого дела, не уступив кощунству разрушения.

Залустежье Рельской вол. – часовня во имя Казанской иконы Божией Матери, деревянная, 2-я пол. XIX в., сохранилась.

Деревня Залустежье находится на дороге Осьмино – Рель, к северо-западу от Залустежского оз. О древности деревни свидетельствует найденный здесь каменный крест необычной скульптурной формы, напоминающей женский торс. Возможно, сначала это было изображение языческого божества, например Мокоши. Позже камень подвергся обработке и был орнаментирован в соответствии с христианской символикой.



Залустежье. Часовня во имя Казанской иконы Божией Матери. 2011 г. Фото Владимира Матвеева

Часовня в Залустежье – скромная срубная постройка с двускатной кровлей. Выступ перекрытия со стороны входа поддерживается двумя столбами. Находившаяся в ветхом состоянии часовня в 1996 г. была отремонтирована, обшита вагонкой и окрашена участниками общественного движения «Забытый храм» (руководитель С. П. Гусарова).

Заозерье Красногорской вол. – часовня во имя Успения Пресвятой Богородицы, деревянная, 1-я пол. – сер. XIX в., сохранилась в полуразрушенном виде.

Деревня Заозерье находится на восточном берегу Красно-

горского оз., входила в приход Знаменской церкви в с. Красные Горы. Часовня стоит у начала деревни, на дороге, ведущей от Красных Гор, проложенной через заболоченный залив, так называемый язык, разделяющий Красные Горы и Заозерье.



Заозерье. Часовня во имя Успения Пресвятой Богородицы. 2011 г.

Годовым праздником в Заозерье считался день памяти вмч. Георгия Победоносца, приходящийся на 23 апреля (6 мая). В этот день в деревне совершался крестный ход. Еще один крестный ход совершался в деревне «по случаю начала

озимого посева» 14 (27) сентября.

О часовне в Зозерье упоминается в «Историко-статистических сведениях о Санкт-Петербургской епархии», изданных в 1880-е гг. На то время в деревне насчитывалось 20 дворов. Кроме хлебопашества, местные крестьяне занимались заготовкой леса и дров, выделкой досок.

Часовня была довольно простого вида, срубная, с галерей-крыльцом, устроенной при входе под общей двускатной кровлей. Сзади за часовней начиналась деревенская улица с двусторонней застройкой, протянувшейся по пологому холму.

Заозерье – одно из звеньев замечательного архитектурно-ландшафтного комплекса, каким являются берега Красногогорского оз., ставшие сегодня одним из популярных мест дачного строительства на территории района.

Заозерье Торошковической вол. – церковь во имя Свт. Николая Чудотворца, деревянная, кон. XVII в., вновь устроена в 1743 г., перестроена (поновлена) в нач. 1860-х гг., закрыта в 1956 г., сохранилась в аварийном состоянии.

Деревня Заозерье расположена на левом берегу р. Луги, на дороге Луга – Торошковичи, вдоль восточного берега Заозерского озера.



Заозерье. Церковь во имя Свт. Николая Чудотворца.
1992 г.



Заозерье. Церковь во имя Свт. Николая Чудотворца.
2002 г. Рисунок А. И. Ковалева

В XVII в. на этом месте была поставлена деревянная Никольская церковь, относящаяся к находившейся неподалеку, на южной стороне озера, д. Щегоща, название которой происходит от новгородского имени Щегость.

Существующая заозерская Никольская церковь, согласно клировым ведомостям, была «устроена в 1743 г. неизвестно кем», что противоречит свидетельству о хранившемся здесь подпрестольном кресте с надписью, гласящей, что храм был освящен 1 декабря 1733 г. при императрице Анне Иоанновне священником Яковом Трефильским. На древнее происхождение храма указывает и надпись на антиминсе, который был освящен Ларионом, епископом Корельским и подписан новгородским митрополитом Иовом.



Заозерье. Церковь во имя Свт. Николая Чудотворца.
2008 г. Фото Наталии Кидони

В XVIII в. к северу от церкви возникла жилая застройка, которая постепенно стала самостоятельной д. Заозерье. Ввиду малочисленности прихода, состоявшего всего из двух деревень – Щегощи и Заозерья, церковь была приписной и относилась сначала к вычелобокской Покровской церкви, затем к церкви в с. Романщина. В этих же церквях велись и метрические записи по Заозерскому приходу.

К середине XIX в. древняя церковь обветшала. В 1845 г. ее утварь перенесли в Вычелобокскую церковь. Причт упразднили еще раньше, в 1833 г. Только в 1859 г. службу дозволили совершать внештатному священнику.

Церковь капитально поновили (перестроили) в начале 1860-х гг. По записям, сделанным со слов старожилов в 1971 г., известно, что поновление заозерской церкви было сделано на средства местных жителей – зажиточных крестьян, прозываемых в народе «помещиками», – Хохлова и Русина. Интерьеры храма украшала роспись по холщовой обклейке.

После закрытия церкви ее богатую утварь вывезли в Казанскую церковь г. Луги и Тихвинскую в д. Романщина. Судьба замечательной плащаницы из заозерской церкви остается неизвестной.

К моменту закрытия заозерская церковь представляла собой скромную вытянутого прямоугольного плана бескупольную постройку. Лишь над входом с западной стороны дву-

скатную кровлю церкви венчала небольшая, в один ярус башенка колокольни. С восточной стороны к основному срубам примыкала пятигранная апсида.

Из письменных преданий известно, что заозерскую церковь посетил император Александр I во время одной из своих поездок по старой дороге из Луги в Новгород.

Заорешье Скребловской вол. – часовня во имя Свв. мчч. Флора и Лавра, деревянная, кон. XIX в. (?), сохранилась в руинированном состоянии.

Деревня Заорешье находится на восточном берегу оз. Верхнее Врево. История деревни теряется в глубине веков. Об этом свидетельствует расположенное на южной окраине деревни древнее городище, представляющее собой четырехугольную площадку с хорошо прослеживаемыми валами с северной, восточной и южной сторон. У подошвы южного вала еще несколько десятилетий назад можно было видеть каменные кладки жальничного могильника.

Деревня и часовня относились к приходу Петропавловской, затем Воскресенской церкви Петровского погоста.

Часовня имела вид скромной срубной постройки квадратного плана с кровлей на два ската и террасой при входе. Ее сохранение полностью зависит от доброй воли местных жителей.

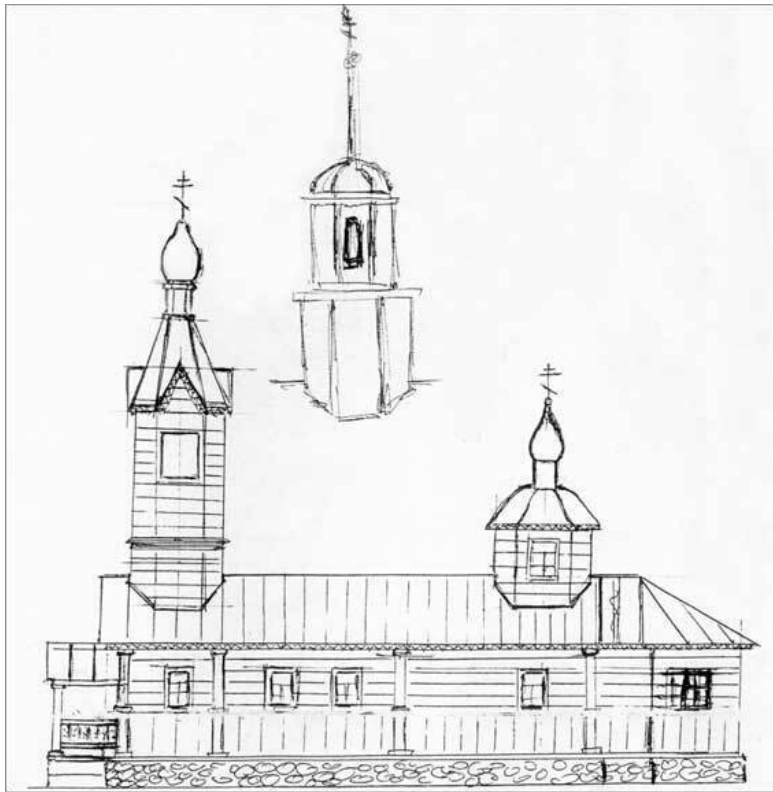
Заплотье Каменской вол. – церковь во имя Пресвятой

Троицы Троицкого Верхутинского монастыря, деревянная, до 1500 г., возобновлена в XVII в., монастырь упразднен в 1764 г.; приходская, деревянная, 1795 г., не действовала до 1938 г., закрыта в 1940 г., не сохранилась.



Заплотье. Церковь во имя Пресвятой Троицы Троицкого
Верхутинского монастыря. 1900-е гг.

Ниже речь пойдет о местности, находящейся рядом с современной д. Заплотье, на северо-западном берегу оз. Поддубского. В природном отношении она чрезвычайно интересна. Здесь проходят параллельные протоки, соединяющие Поддубское оз. с Меревским. Причудливо изогнутые, словно кружевные, берега Поддубского оз. славятся своей живописностью. Неслучайно на его восточном берегу в окружении борового леса находилась широко известная Поддубская турбаза. В реформаторские 1990-е гг. она была доведена до развалин, что представляет ощутимую потерю для района, провозгласившего туризм одним из приоритетных направлений своего социально-экономического развития. Тем не менее туристическая привлекательность д. Заплотья и ее окрестностей остается достаточно высокой не только на местном уровне, но и в региональном масштабе.



Заплотье. Церковь во имя Пресвятой Троицы Троицкого Верхутинского монастыря. Проект. XVIII в.

Примечательна история местных названий. На современных картах озеро именуется Поддубским, а соединяющая его с Меревским оз. главная протока – речкой Троицкой. В

Писцовой книге 1500 г. озеро называлось Верхутным, якобы по располагавшемуся здесь селу Верхутино. Исследователь истории здешних мест, действительный член Географического общества СССР А. А. Лавров писал по этому поводу: «Не селения дали озеру название, а озеро дало название селениям. Озеро Верхутно – это верх, исток реки Утной, или, говоря современным языком, Утиной. Поэтому настоящее название озера – Верхутино, а реки (Троицкой. – А. Н., О. Н.) – Утиная (она и сейчас оправдывает свое название). Отметим, что село и мыза Верхутино находились на берегу озера юго-западнее современной деревни Коленцово, которая сама образовалась в результате переселения крестьян села Верхутино на новое место с земель, сохранившихся за помещиком после реформы 1861 г. На месте села осталась лишь одна Верхутинская мыза, помещичья усадьба с поэтическим названием „Живописная“, где в советские десятилетия был открыт Дом отдыха учителей, ныне – база отдыха „Пескари“».

Древнее название протоки также забылось. В конце XIX в. она называлась не Утиной, а Меженской, то есть рекой между двух озер, а также Межтокой – ввиду ошибочного толкования записи в Писцовой книге «меж токи с. Верхутна».

В той же Писцовой книге говорится и о Троицком Верхутинском монастыре. Располагался он на островке, образованном рукавами р. Утиной (Меженской, или, по современному, – Троицкой). В связи со строительством нынешнего

шоссе Луга – Оредеж эта местность подверглась существенным изменениям, и определить, где располагался древний монастырь, в точности невозможно.

Монастырек, очевидно, был razорен в период лихолетий XVI – начала XVII вв. и возобновлен как женский на новом месте, на полуострове, образованном заливом озера и истоком р. Меженской (Троицкой). На 1612 г. он показан уже существующим.

Монастырь упразднен в 1764 г., но еще в конце XIX в. старожилы помнили развалины монастырских келий. В 1795 г. на монастырской возвышенности была освящена деревянная, вновь построенная приходская церковь во имя Пресвятой Троицы. До этого приходская церковь находилась на противоположном берегу озера, в д. Поддубье. От нее сохранилось лишь кладбище, где до начала XX в. можно было видеть каменные кресты.

Троицкая церковь в Верхутине являла собой сочетание высокого шестерика колокольни и приземистой, протяженной в плане срубной постройки, под обшивку. Пилястры боковых фасадов соответствовали делению храма на притвор с надстроенной над ним колокольней, трапезную, собственно церковь и ее алтарную часть. Изначально колокольня завершалась шпилем, установленным на купольном перекрытии. В проекте 1901 г. обветшалый верх колокольни планировалось заменить на новый, с шатровой кровлей и главкой на низком барабане. Замену произвели в более упрощенном

виде.

Еще одна главка с купольным верхом возвышалась над алтарной частью. Названная Троицкой по посвящению главного алтаря, церковь имела теплый придел в честь Свт. Николая Чудотворца. До закрытия церкви в ней сохранялся антиминс Троицкого престола, освященный в 1839 г. и подписанный митрополитом Серафимом. Стараниями церковного причта и прихожан в приходе были устроены школы при самой церкви и в деревнях Запишенье, Мерево, Поддубье. Позже в Мереве была устроена земская школа.

Особенное участие в благоустройстве Троицкой церкви принимали владельцы усадьбы «Живописная». В 1816 г. дочь здешнего помещика Надежда Ивановна Линева обвенчалась в Верхутинской Троицкой церкви с капитан-лейтенантом Михаилом Дмитриевичем Целепи. Позже в церкви венчался их сын Николай, крестились их внуки Леонид и Валерий. В 1892 г., чтя память предков, похороненных здесь же, на церковном кладбище, они произвели капитальный ремонт верхутинской церкви. В описании церкви на 1901 г. говорится, что она была однокупольной, с колокольной, обшита тесом, с деревянной оградой на каменном фундаменте, а кладбище к тому времени было закрыто (Н. В. Мурашова, Л. П. Мыслина). Сегодня от церкви и кладбища с надгробиями из черного мрамора на могилах членов семьи Целепи почти ничего не осталось.

Следует воспользоваться случаем и рассказать о некото-

рых страницах из истории д. Заплотье.

Одна из дочерей прадеда А. С. Пушкина, знаменитого «арапа Петра Великого» Абрама Петровича Ганнибала, Анна Абрамовна (1741 – ок. 1788), как уже говорилось выше, была замужем за помещиком сельца Заплотье и оз. Верхутино Лужского уезда генерал-майором Семеном Степановичем Нееловым (1714–1781), став после смерти последнего владелицей одной из частей имения. Другую часть унаследовала сестра Семена Степановича – Елизавета, жена секунд-майора Конона Лукича Поскочина. Еще при жизни С. С. Неелова при сельце находилась скромная усадьба с регулярным садом. Его планировка представляет собой один из немногих образцов садово-паркового искусства, относящихся к помещичьим усадьбам пристольичной глубинки первой половины – середины XVIII в. Парк выдержан в стиле регулярных садов, идущих от петровского времени. Усадебные постройки располагались за южной границей паркового прямоугольника.

Семен Степанович Неелов похоронен в Верхутине, у церкви Живоначальной Троицы.

Многие из детей С. С. Неелова и А. П. Ганнибал были связаны с лужскими местами. В частности, Кристина (Христина) Семеновна (1760–?) в 1833 г. переселилась из своей псковской усадьбы в г. Лугу. Екатерина Семеновна (1766–?) владела сельцом Большое Замощье, которое по меньшей мере до конца 1890-х гг. оставалось за Нееловыми. В Лужском

земском суде служили Павел и Петр Семеновичи Нееловы. О Влешковичах мы уже говорили ранее.

Прямых указаний на принадлежность Заплотья потомкам А. П. Ганнибал не обнаружено, но вот что замечательно: по изысканиям А. М. Бессоновой, правнучка Анны Абрамовны – Анна Дмитриевна Неелова – родилась в 1832 г. в с. Верхутино Лужского уезда и крещена 23 ноября этого же года в здешней Троицкой церкви, причем в числе восприемников был «лужский помещик» Петр Семенович Неелов. Вероятно, что одновременно с усадьбой «Живописной» помещиков Целепи, по крайней мере, до начала 1830-х гг. при сельце находилась и другая, старая усадьба, которая перешла от Поскочиных к их родственникам Нееловым. Во всяком случае, верхутинский погост до середины XIX в. оставался связанным с потомками А. П. Ганнибала.



Могила героя Отечественной войны 1812 г. Д. В. Лялина.
1989 г.

К числу примечательностей бывшего Верхутинского погоста относится кладбище, расположенное к востоку от шоссе, при выезде из д. Заполье в сторону пос. Оредеж. Здесь, кроме захоронений уже знакомых нам А. М. Дурдина, князей Елецких, С. С. Неелова, находятся могила героя Отече-

ственной войны 1812 г. Дмитрия Васильевича Лялина.

Заполье – см. Володарское.

Заполье Заклинской вол. – часовня во имя Свт. Николая Чудотворца, деревянная, 1870-е гг. (?), не сохранилась.

Деревня Заполье Заклинской вол. находится справа от шоссе Луга – Новгород, у развилки с дорогой на Сырец и Щепы (старым участком Новгородской трассы).

Название Заполье – один из наиболее распространенных местных топонимов. Между тем его значение остается неясным современным жителям. Иной читатель может сказать: что же тут неясного? Заполье – значит, за полем, то есть деревня, поставленная на краю какого-то поля, и ничего неясного здесь нет! Можно, конечно, согласиться и с этим мнением, но на самом деле в названии «Заполье» скрывается суть, уходящая корнями в практику древнего земледелия, бытовавшую именно на скудных почвах лесной зоны русского Северо-Запада.

К XVI в. в Полужье окончательно сложилась своеобразная система земледелия, о которой популярно рассказано в одной из книг историка русского крестьянского быта – А. А. Шенникова. «Как известно, – пишет историк, – земледелие постепенно снижает плодородие почвы... Чтобы земледелие было устойчивым и не доводило почву до полно-

го истощения, требуется постоянное восстановление плодородия почвы. Российские крестьяне вплоть до начала нынешнего столетия имели возможность применять для этого только два способа: удобрение и перелог... Единственным удобрением был навоз, которого постоянно недоставало». Нехватка навоза вызывалась слабым развитием крестьянского скотоводства, включая трудности зимнего стойлового содержания скота, низкий уровень кормовой базы, бездорожье, затрудняющее вывоз навоза на поля, и т. п. «Поэтому приходилось применять другое средство восстановления плодородия – перелог. Перелогом называется периодическое оставление поля без посевов... с зарастанием его дикой растительностью. За время перелога плодородие постепенно восстанавливается без удобрений... Участок, расчищенный из-под леса после очередного перелога, засевался и давал без удобрения урожай непрерывно в течение не более 3–4 лет, после чего почва истощалась и поле снова запускалось в перелог лет на 50... Пока поле лежит в перелог, урожай надо получить с других полей. Поэтому при применении перелогов требуется огромное количество земли... Очевидно, земледелие с перелогам возможно только в очень малонаселенной местности».

Действительно, как отмечает исследователь, крестьяне Новгородской округи до XVI в. «жили в разбросанных по необозримым лесам мелких, часто односемейных деревнях».

В XVI в. в переложную систему земледелия внедряется лесопольно-паровой способ, при котором участок между периодами перелога засевался не непрерывно, в течение ряда лет, «а периодически, обычно через каждые два года он на третий год оставался под паром, то есть вспаханным, но не засеянным и без зарастания дикой растительностью». Тем самым было положено начало трехпольному паровому севообороту.

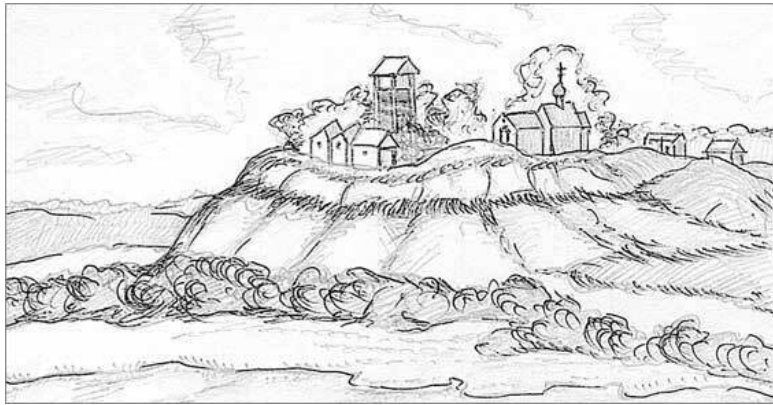
В XVI в. сеть деревень стала выглядеть особенно плотной, и «для переложных систем земледелия становилось тесно. Поэтому начинает развиваться комбинированная система: на дальних полях продолжали применяться перелог без удобрений, а ближайшие к селениям поля эксплуатировались с упомянутым трехпольным паровым севооборотом, без перелогов, но уже с удобрениями». Эту ближнюю, удобряемую пашню называли «удворной». Дальняя лесная пашня с перелогам и без удобрений, продолжающая быть главной в крестьянском хозяйстве, получила название запольной. На этом основании мы полагаем возможным считать название Заполье топонимом, связанным с описанием земельных угодий и, конкретно, с запольными пашнями. На этом основании Заполье можно отнести к той же группе топонимов, что и Заклинье, Захонье.

Находящаяся на территории современной Заклинской вол. д. Заполье входила в приход Вычелобокской Покровской церкви. Об имевшейся в ней часовне сохранились сле-

дующие сведения: «В часовне, стоящей в версте от деревни Заполья есть икона Св. Николая, явившаяся здесь 9 мая. Служится здесь молебен с водосвятием, и крестьяне верят, что кто в этот день не бывает у службы, с тем непременно случится несчастье. Икона считается чудотворной и привлекает много богомольцев».

Заполье Приозерной вол. – церковь во имя Св. Климента, папы Римского, деревянная, XIII в. (?), первое упоминание 1500 г., каменная, 1827 г., закрыта в 1939 г., действующая в 1942–1945 гг., возвращена общине в 1995 г.

Деревня Заполье Приозерной вол. лежит на правом берегу р. Тесовой, справа от дороги Луга – Любань. Климентовская церковь расположена напротив деревенских построек, по другую сторону дороги. Здесь, при слиянии рек Рыденки и Тесовой, «находился один из немногочисленных городков Новгородской земли, упомянутый в летописи под 1233 и 1241 гг.» (С. Кузьмин). Городок назывался Тесов, возможно от р. Тесовой, и был центром Климентовского Тесовского погоста-округи.



Заполье. Климентовский Тесовский погост по гравюре
Антониса Хутеериса. 1611 г.



Заполье. Церковь во имя Св. Климента, папы Римского. 1910-е гг.

В рассказе о д. Бережок мы уже говорили о находившемся в древнем Тесове женском Успенском монастыре «близко погоста». В дальнейшем название Тесово перенесено на местность, протянувшуюся от городка вверх по р. Тесовой. Еще в 1920-х гг. среди здешних жителей бытовала поговорка: «Где Коржово и Донец, там и Тесову конец». Коржово и Донец – селения, известные с 1566 г.

Размещенная на погосте Климентовская церковь возникла одновременно с городком или незадолго до него. ДЕРЕ-

вянная тесовская церковь показана на одной из гравюр секретаря голландского посольства Антониса Хутеериса. Об ее авторе известно следующее.

В зимнюю пору 1615–1616 гг. в сельце Дидерине, находившемся к югу от оз. Ильмень, между городами Осташковым и Старой Руссой, состоялись переговоры между русской и шведской сторонами о заключении перемирия. «В переговорах участвовали в качестве посредников английская и нидерландская делегации... Один из членов последней, А. Хутеерис, издал дневник своей поездки, иллюстрированный гравюрами, выполненными по его рисункам... Он проехал от Нарвы до Новгорода, объехал вокруг озера Ильмень с остановкой в районе переговоров, снова посетил Новгород и оттуда уехал в Финляндию. От Нарвы до Новгорода он ехал через укрепленное селение Тесово» (А. А. Шенников). Дополним цитату, сказав, что этот путь Хутеерис проделал по Ивангородской дороге, то есть через Щупоголово, Почепово, Тесовский Ям (совр. пос. Ям-Тесово) с заездом в Тесов городок и далее через Кипино и Каменные Поляны.

Мрачные картины разворачивались перед взорами Хутеериса. Бедствия смутного времени и пятилетняя оккупация шведами новгородских земель совершенно разорили местность. «Хутеерис вообще не видел живых русских крестьян... Крестьяне все сплошь либо вымерли с голоду, либо погибли при боевых действиях, либо прятались в лесах и партизанили. В избах лежали уже в течение нескольких

лет кости разложившихся трупов, так что спутники А. Хутериса, устраиваясь в пустых избах на ночлег, выбрасывали эти кости на улицу. Селения были сильно разрушены шведскими солдатами, постепенно разбиравшими постройки на дрова» (А. А. Шенников). Одна из этих страшных картин представлена Хутерисом на рисунке одной из увиденных им новгородских деревень, возможно, что и в окрестностях Тесова. На рисунке показаны греющиеся у костра шведские солдаты. Костер разведен из жердей разобранных оград. На санях лежат мертвые тела. У левой группы изб заметны валяющиеся на снегу человеческие кости.

После безуспешных попыток овладеть Псковом шведский король Густав-Адольф пошел на заключение мира, который был подписан 27 февраля 1617 г. в деревне Столбово (окрестности Тихвина), после чего шведы, оставив за собой карельскую и ижорскую земли, покинули пределы Верхнего Полужья.

Район Тесова относился к наиболее значимым участкам Ивангородской дороги. Именно здесь она сходилась со своим водным вариантом. Тесовский погост был ключевым пунктом на подступах к Новгороду со стороны Балтики. В то же время следует отметить, что участок Ивангородской дороги, который ныне показывают проложенным напрямую от современного Ям-Тесова на д. Кипино, вряд ли существовал в действительности из-за обширной болотистой местности, разделяющей эти два селения. Вполне вероятным кажется

путь из Ям-Тесово на Бережок и Тесовский погост с дальнейшим поворотом на д. Пищи и далее на Кипино.

Обращает внимание редкое для Полужья и вообще для региона в целом посвящение главного храма Тесовского погоста – во имя св. Климента. Исследователи этого вопроса отмечают, что «распространение культа св. Климента, папы Римского на Северо-Западе Руси связано с деятельностью Новгородского владыки Нифонта (1130–1156)» (А. А. Медынцева, А. А. Селин). Климентовский храм в Тесове появился в связи с дальнейшим распространением на Руси культа этого святого, впрочем, так и не получившего на Руси значительного развития. А. А. Селин высказывает «еще одно соображение и пользу того, что Климентовский храм (в Тесове. – А. Н., О. Н.) возник достаточно рано. Курганный могильник, расположенный у развалин последней Климентовской церкви... можно предположительно считать кладбищем, современным городку XIII и, возможно, более ранним... Кстати, каменный крест на этом кладбище и „курганы“ упомянуты в документе 1629 г.».

Считается, что каменный храм во имя Св. Климента был поставлен на месте древнего Тесовского погоста в 1827 г., но своим общим видом он более вписывается в стилистику барокко второй половины XVIII в. Исключение составляет архитектурное решение южного фасада, благодаря его завершению приземистым фронтоном.



Заполье. Церковь во имя Св. Климента, папы Римского.
2008 г. Фото Алексея Сычева

Рискнем высказать мысль, что миру русской деревни архитектура барокко была ближе, чем сменивший ее классицизм. Художественному вкусу крестьянина с его тяготением ко всему чудесному, сказочному, яркому, то есть необычному, архитектура классицизма могла казаться чем-то обыденным, сухим, малоинтересным в сравнении с более витиеватыми, напоминающими ручную работу барочными формами. В принципе, античный храм и крестьянская изба, перекрытая двускатной кровлей, архитектурно-генетически близки друг другу. Поэтому эстетика классицизма, этой ре-

минисценции античности, не воспринималась в крестьянской среде как нечто особенное, достойное понятия красоты. Классицизм проникал в русскую деревню под влиянием городской культуры, то есть со значительным запаздыванием. Неслучайно в сельской провинции было относительно немного храмов – подлинных образцов классицистического стиля. Барочная архаика прослеживается во многих сельских церквях конца XVIII – середины XIX вв., несмотря на наличие в их архитектуре внешних признаков эпохи классицизма. Не исключение и существующее здание Климентовской церкви.

Климентовская церковь в Заполье красива своим высоким силуэтом, декоративным пятиглавием, башнеобразным объемом. Церковь главенствует в окрестных далях, что особенно заметно с дороги, при подъезде со стороны Луги.

Заполье Серебрянской вол. – часовня во имя Рождества Иоанна Предтечи, каменная, 1914–1915 гг., арх. В. Фиделли, сохранилась в руинах.

Деревня Заполье Серебрянской вол. находится по западную сторону железной дороги на Псков. Грунтовая дорога связывает ее с шоссе Луга – Серебрянка, пересекаясь с ним юго-западнее д. Смерди.

Часовня была поставлена на краю деревни со стороны Смердей, на бывшей Гдовской дороге, шедшей по малонаселенной местности, приближаясь к имению «Темные ворота»

и далее на Стаи (ныне – Псковской область). Сейчас это частью полевая, частью лесная дорога.

Еще лет двадцать назад местные жители называли часовню «Ванина часовня», хорошо помня того, чьими стараниями она была построена. Это был их земляк, запольский крестьянин Иван Васильевич Мошняков. Часовня построена им на собственные средства «в память освобождения крестьян от крепостной зависимости императором Александром II 19 февраля 1861 года». К сожалению, мы мало задумываемся об этой дате. Даже спустя 20 лет после начала «демократических реформ» не вспомнили о 150-летнем юбилее этого уникального для России подлинного демократического акта, положившего начало новой истории страны со всеми ее последующими метаниями, бедами и бесспорными достижениями.

Строительство часовни было задумано Мошняковым под воздействием празднования 50-летия падения крепостного права. Часовня должна была иметь торжественный вид. Перед ней Мошняков решил поставить памятник царю-освободителю.

Проектировал часовню и весь мемориальный комплекс петербургский архитектор Виктор Игнатьевич Фиделли (1857–?), в 1884 г. закончивший Академию художеств. В Петербурге известно лишь одно здание Фиделли – доходный дом, построенный им для великого князя Петра Николаевича на Петроградской стороне. Запольская часовня, еще одна

работа этого зодчего, лишний раз доказывает правоту утверждения, что Петербург и губерния являются составными частями некоей историко-культурной целостности.



Заполье. Часовня во имя Рождества Иоанна Предтечи.
1987 г.

Фиделли спроектировал часовню в традиционно русском стиле. Самое интересное, что в ее облике отчетливо прослеживается сходство с лужским Воскресенским собором – достаточно взглянуть на главку, барабан и шатровый верх часовни, на общее решение арочного портала, декоративный пояс из трех кокошников над тягами карниза.

На круглой, оформленной симметрично разбитыми га-

зонами площадке перед церковью установили бюст Александра II, который был поставлен на высоком, квадратного сечения постаменте.

Треугольный участок этого мемориального комплекса открывал начало деревенской улицы.

Судьба часовни печальна. После нескольких совершенных в ней служб она сгорела вместе едва ли не со всей деревней. Часовня была восстановлена ее создателем при поддержке местных жителей и сгорела снова в памятные годы политики воинствующего атеизма. К нашему времени от нее остались лишь голые стены на основании из естественного камня да еще забывшееся имя ее устроителя Ивана Мошнякова.

Заречье (Осьминской вол.) – см. Медвежье.

Заречье Скребловской вол. – часовня во имя Свт. Николая Чудотворца, деревянная, 2-я пол. XIX в., не сохранилась.

Деревня Заречье находится с запада от дороги Югостицы – Невежицы, входила в приход югостицкой Покровской церкви. «В Заречье праздновали Николая и Преображения Господня». О здешней часовне известно из устных источников. Была она традиционно сельского облика: бревенчатой, с кровлей на два ската, террасой при входе. Разрушена в годы войны.

Заслуховье Ям-Тесовской вол. – часовня во имя Преображения Господня и Св. Климента, папы Римского, деревянная, до нач. XVIII в., неоднократно поновлялась, перестроена во 2-й пол. XIX в., обновлена в 2002–2003 гг.

Деревня Заслуховье находится на восточной окраине современного пос. Ям-Тесово, на левом берегу р. Слухвы, при ее впадении в оз. Пристанское. От реки происходит название деревни.



Заслуховье. Часовня во имя Преображения Господня и Св. Климента, папы Римского. 1987 г. Фото П. С. Полякова

О древности возникновения заслуховской часовни гово-

рит одно из ее посвящений, а именно св. Клименту. Напомним, что этому святому посвящена и находящаяся поблизости Климентовская церковь в д. Заполье При – озерной вол.

Учитывая, что культ св. Климента, папы Римского в Новгородских землях получил наибольшее развитие в XVI столетии, можно допустить, что и часовня в Заслуховье с посвящением этому святому также была основана в это время.

До наших дней часовня дошла в виде срубного строения, перекрытого двускатной кровлей с террасой при входе, стоящего в окружении вековых лип.

Была в часовне и подобающая утварь, иконостас, замечательные иконы. Но в годы массовой охоты за «церковным антиквариатом» многое из часовни было украдено.



Заслуховье. Часовня во имя Преображения Господня и Св. Климента, папы Римского. Интерьер. 1987 г. Фото П. С. Полякова

Часовня в Заслуховье вполне могла бы разделить участь многих исчезнувших от огня или от людского небрежения сельских храмов. Но нашлись в деревне неравнодушные и инициативные люди. Обратились они к сельчанам и петербургским дачникам с призывом привести часовню в должный вид. Оказалось, что и уговаривать особенно никого не пришлось. Народ в деревне оказался дружным, отзывчивым на добрые дела. Возглавила работы по восстановлению часовни уроженка Заслуховья Мария Александровна Иванова. Активную помощь ей оказала односельчанка, ныне жительница Санкт-Петербурга Лидия Васильевна Гаврилова. Материалами и прямым участием помогли Вячеслав Рошков и его жена Людмила, Сергей Леонидович Кукулевский, Владимир Балух. Поновление поврежденных икон произвел житель пос. Ям-Тесово Виктор Барнышев.

Работы по ремонту часовни велись в 2002–2003 гг. с пасырского благословения и при духовном попечительстве настоятеля храма Св. мчч. Флора и Лавра в д. Клюкошицы протоиерея Михаила Гусева.

Ныне в возрожденной часовне, как положено исстари, совершаются праздничные службы, выполняются необходимые обряды. Доброе дело еще более сплотило жителей этой

дружной деревни, стало еще одним свидетельством неравнодушия местного населения к сохранению духовных традиций и памятников культурного наследия.

Затуленье Каменской вол. – часовня во имя Св. Анастасии, деревянная, 1859 г., не сохранилась.

Деревня Затуленье расположена на возвышенности левого берега р. Оредеж при оз. Затуленском, к западу от пос. Каменка. Невдалеке от деревни находится наплавная переправа через р. Оредеж от шоссе Жельцы – Торковичи.

Впервые упомянутая в Писцовой книге 1500 г., деревня, как будто оправдывая свое название, и в самом деле притулилась словно в тупичке, там, где кончается асфальт современной дороги из пос. Каменка.

От разворотного кольца широкая тропинка ведет вниз по склону к Затуленскому оз., соединенному узкой протокой с лежащим западнее его оз. Туленец. Вероятно, заселение этой местности шло с запада на восток, от Туленца к Затуленью.

Там, где сейчас находится деревенский пляж, когда-то были выстроены купальни, а наверху над озером возвышался классический фронтон помещичьего дома. От дома к озеру вели покатые уступы террас фруктового и ягодного сада и сохранившаяся до наших дней двухрядная липовая аллея. Непосредственно перед домом была разбита партерная площадка цветников.

Затуленье – единственная из исторических усадеб на тер-

ритории Лужского р-на, очерк о которой удостоился появления на страницах одного из наиболее престижных журналов начала XX в. «Столица и усадьбы». В одном из его номеров за 1915 г. приводится замечательное описание затуленского особняка «с традиционными крылечками и одинаковыми со стороны сада и белого двора балконами». Отмечается, что с верхнего, выходящего в сторону сада балкона открывается «великолепный вид на озеро». Здесь же приводятся сведения по затуленской часовне: «В конце усадьбы, саженях в 70-ти, на вершине красивой сопки, сплошь покрытой стройным сосняком, возвышается часовня во имя Св. Анастасии. Часовня довольно большая, на четыре фронтона, с крытым балконом вокруг. Построена она в 1859 г. покойным П. П. Тимофеевым. При часовне – фамильное место упокоения, где лежит прах самого строителя и членов семьи».

Часовня находилась к юго-западу от усадебного дома, на круглой площадке при повороте деревенской дороги в обход озера.

Устроитель часовни, помещик Павел Петрович Тимофеев, приобрел Затулень в 1850 г. К этому времени он уже женат (с 1829 г.) вторым браком на Елизавете Васильевне, урожденной Чилеевой, которая умерла в 1859 г. Павел Петрович над ее могилой «построил часовню, около которой и сам был похоронен... Возможно, в связи с болезнью жены он в 1858 г. вышел в отставку, поселился в имении, занялся уездными делами и в 1866, 1872–1875 гг. дворяне Лужского

уезда избирали его своим предводителем» (Н. В. Мурашова, Л. П. Мыслина).

П. П. Тимофееву также принадлежала пустошь Плоское, где он в конце 1850-х гг. устроил «еще один скотный двор с баней, домом для работников и санными сараями... В 1873 г. Павел Петрович вступил в третий брак, с дочерью соседа, владельца Перечиц, Ольгой Андреевной Оболенской, которая была моложе его на 45 лет». Кроме Затуленья, ей отошла и часть пустоши Плоской, где все постройки: изба с сенями, гумно, рига, хлев, скотный двор – сдавались в аренду. Здесь хотелось бы отметить, что в Плоском один из сыновей Павла Петровича – инженер Павел Павлович Тимофеев – в середине 1890-х гг. основал кирпично-гончарный завод. Представленные им на рассмотрение в губернское Строительное отделение план имения Плоское, фасады заводских и прочих построек датированы 1894 г.

Позднее в Плоском, вероятно, на земле, выкупленной у О. А. Тимофеевой-Оболенской, полковником И. К. Бекманом основывается стекольный завод, положив начало истории ныне действующего в Плоском завода по производству стеклотары.

Жители Затуленья, указывая в конце 1980-х гг. на основную рощу, где стояла часовня, говорили, что поставил ее действительный статский советник Тимофеев, в память о насмерть запоротом им сыне. Получается, что он увековечил свое зверство. В этом рассказе единственно верной деталью

является то, что П. П. Тимофеев и в самом деле имел чин действительного статского советника.

Но есть в истории Затуленья поистине замечательный факт. В описании Лужского уезда конца XVIII в. про сельцо Затуленье «при оз. Затуленском, реке Оредеж, речки Камаевой» говорится, что принадлежало оно Василию Воиновичу Гурьеву, Евфросинии Зотовне Пушкиной, Евфинье Степановне Камаевой. При сельце находился деревянный господский дом.

Евфросиния Зотовна Пушкина имеет непосредственное отношение к родословной А. С. Пушкина. Честь открытия того, что Затуленье является еще одним местом в Ленинградской области, связанным с пушкинской тематикой, принадлежит Н. В. Мурашовой. «Усадьба, часть села и земель Затуленья в 1783 г. принадлежали Анне (Евфросинье) Изотовне Пушкиной, унаследовавшей имение после смерти матери и рано умершего брата Филиппа. Жила она тогда с отцом в Новгородском поместье Крестецкого уезда. Надпись на надгробном памятнике Изота Андреевича Пушкина характеризует его, как писал А. С. Пушкин, и простым, и добрым барином...» Далее сообщается, что Анна Изотовна Пушкина в 1798 г. вышла замуж за капитан-лейтенанта Матвея Михайловича Муравьева, в будущем контр-адмирала. «Супруги откупили у Гурьева его часть имения и на месте старой устроили новую усадьбу, ту самую, что позже стала принадлежать П. П. Тимофееву».



Изот Андреевич Пушкин

Учитывая краеведческую важность этого вопроса, считаем нужным его дополнить и кое в чем уточнить.

Изот Андреевич Пушкин (1734–1805) принадлежал к тому же поколению Пушкиных, что и отец поэта – Сергей Львович Пушкин. В XIX в. эти два семейства оказались единственными представителями некогда обширного пушкинского рода, хотя и относились к его разным и ни разу не пересекшимся ветвям. Изот Андреевич был женат на Прасковье Герасимовне, урожденной Трофимовой, от брака с которой имел сыновей Никифора и Филиппа, дочерей Евфросинию и Анну.

Изот Андреевич Пушкин был похоронен при церкви в с. Ручьи Крестецкого уезда. В надмогильной надписи он назван «усаднинским помещиком» и характеризуется крайне примечательно: «в течение жизни сей муж старался снискивать к себе любовь и дружбу соседей и поставлял удовольствием препровождать в гостеприимстве с ними время и по возможности помогать бедным, по сему и оставил о себе память дружелюбия».

Московским трактом через Крестцы и Валдай многократно проезжал А. С. Пушкин. Работая над своей родословной, он мог посетить могилу своего далекого родственника и списать его надгробную эпитафию. Биографы поэта предполагают его знакомство с сыном Изота Андреевича – Никифором, проживавшим в Петербурге, где он удостоился быть членом Кабинета Его Величества и получить чин действительного

го статского советника. «Следует принять во внимание, что жена Никифора Изотовича... приходилась родной теткою Прасковье Александровне Осиповой, урожденной Вындомской, хозяйке Тригорского... В тригорском доме Пушкин не раз мог слышать упоминания о ней, о ее смерти в 1826 г., когда он жил в соседнем Михайловском» (В. П. Старк).

В конце XVIII в. среди совладельцев Затуленья числилась дочь Изота Андреевича Пушкина Евфросиния. Когда затуленское имение перешло к ее сестре Анне Изотовне, по мужу Муравьевой, – неизвестно. Вряд ли это могло быть в 1783 г., после смерти «рано умершего брата Филиппа», который в действительности умер в 1794 г. в 30-летнем возрасте. И, конечно, является явной ошибкой называть Анну Изотовну двойным именем – Анной (Евфросинией), как это встречается в некоторых публикациях.

Роль Затуленья как памятного места предстанет еще более значительной, если учесть, что оно входит в контактную группу близлежащих поселений, связанных с пушкинской родословной (Заплотье, Замошье, Перечицы, Верхутино и т. д.).

Захонье Осьминской вол. – часовня во имя Свв. мчч. Флора и Лавра, деревянная, кон. XVIII в., сохранилась.

Деревня Захонье находится к югу от дороги Луга – Осьмино, на левом берегу р. Саба.

В древнем происхождении часовни сомневаться не при-

ходится. Это – чудом сохранившаяся старинная архитектурная миниатюра, деревянный уникум, как точно охарактеризовал ее однажды краевед Н. Выдрин, рассказывая, какой застал ее в 1974 г.:



Захонье. Часовня во имя свв. мчч. Флора и Лавра. 2007 г.
Фото Василия Шелёмина

«На берегу реки Сабы в деревне Захонье стоит... часовня Флора и Лавра. Подобные постройки осуществлялись бригадой плотников, которая нанималась рубить для деревни эти

нехитрые культовые здания. Строились эти сооружения добротнo, на века. Поэтому плотники использовали не всякую сосну, не ту, которая растет на болоте или на песке, а ту, что – в борах-черничниках. Древесина ее мелкослойная, крепкая и смолистая. Плотники, начиная стройку, вначале ставили на землю четыре валуна. На них собирали первый венец, а затем и весь деревянный сруб. Делалось не учеными архитекторами, а простыми русскими плотниками, сообразно их вкусу и умению, „как мера и красота подскажут“.

...В ней (часовне в Захонье. – А. Н., О. Н.) многое идет от народного творчества. Прежде всего то, что она создана на основе клети, что явно подчеркивает ее происхождение от простой крестьянской избы. Здание с трех сторон огибает крытое гульбище (терраса. – А. Н., О. Н.) с фигурными столбами... Все сгруппировано под одной двускатной крышей».

Венчает часовню не традиционная луковица на столбчатом основании, а четырехгранная башня, так называемая палатка, перекрытая на четыре ската.

Отмечая относительно неплохую сохранность Захонской часовни, И. Выдрин пишет, что она «утеряла звонницу, которая крепилась на трех брусьях над входом».

Здесь следует добавить, что часовня к тому времени лишилась не только звонницы, но и столбчатого крыльца, которое снес на развороте кузовом грузовика шофер-лихач.

Далее И. Выдрин пишет, что связь с народным зодчеством прослеживается в убранстве часовни: резных деталях, изоб-

ражении фигур, символике белого и красного цветов, фольклорного понимания образов. Завершается статья призывом: «Деревянный уникум из Захонья должен быть приведен в порядок. И тогда он с полной силой будет напоминать нам о красоте творения и умении неизвестных русских мастеров позапрошлого (XVIII. – *А. Н., О. Н*

Конец ознакомительного фрагмента.

Текст предоставлен ООО «Литрес».

Прочитайте эту книгу целиком, [купив полную легальную версию](#) на Литрес.

Безопасно оплатить книгу можно банковской картой Visa, MasterCard, Maestro, со счета мобильного телефона, с платежного терминала, в салоне МТС или Связной, через PayPal, WebMoney, Яндекс.Деньги, QIWI Кошелек, бонусными картами или другим удобным Вам способом.