

*Т.П.Каптерева*

# *САДЫ ИСПАНИИ*



Татьяна Каптерева

**Сады Испании**

«Прогресс-Традиция»

## **Каптерева Т. П.**

Сады Испании / Т. П. Каптерева — «Прогресс-Традиция»,

Монография посвящена малоисследованной в мировой науке истории садов Испании, которые занимают особое место в садово-парковом искусстве Западной Европы. С древних времен искусство Испании, вмещавшее в себя художественные традиции разных народов, сменявших друг друга на Иберийском полуострове, развивалось в неровном, словно пульсирующем темпе. Автор подробно рассматривает отдельные периоды испанского паркостроения, когда были найдены оригинальные образные решения и стилевые системы. Обширный и разнородный материал монографии отражает живые и непосредственные впечатления исследователя от встречи с прославленными памятниками испанского садово-паркового искусства.

## Содержание

ПРИРОДА И ИСТОРИЯ	6
АНТИЧНЫЕ ИСТОКИ	13
Конец ознакомительного фрагмента.	21

# Татьяна Николаевна Каптерева

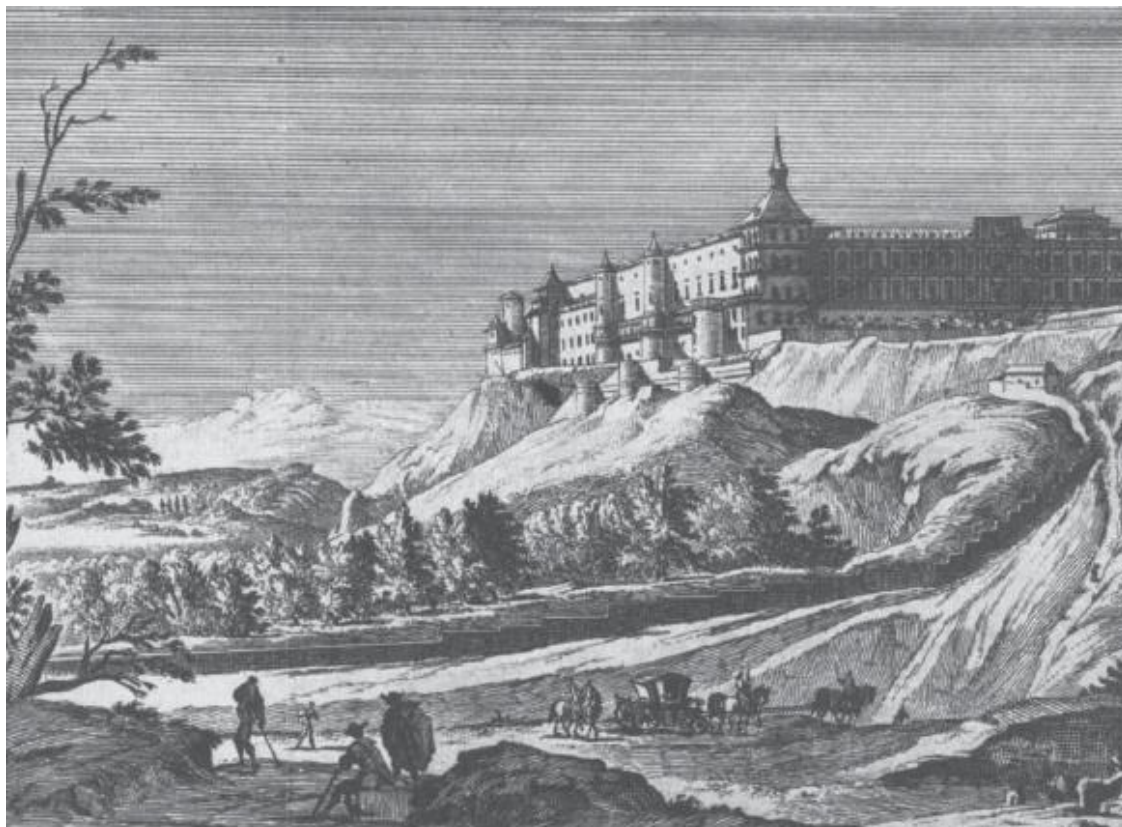
## Сады Испании

*Печатается по решению ученого совета НИИ теории и истории изобразительных искусств Российской академии художеств*

Рецензенты:

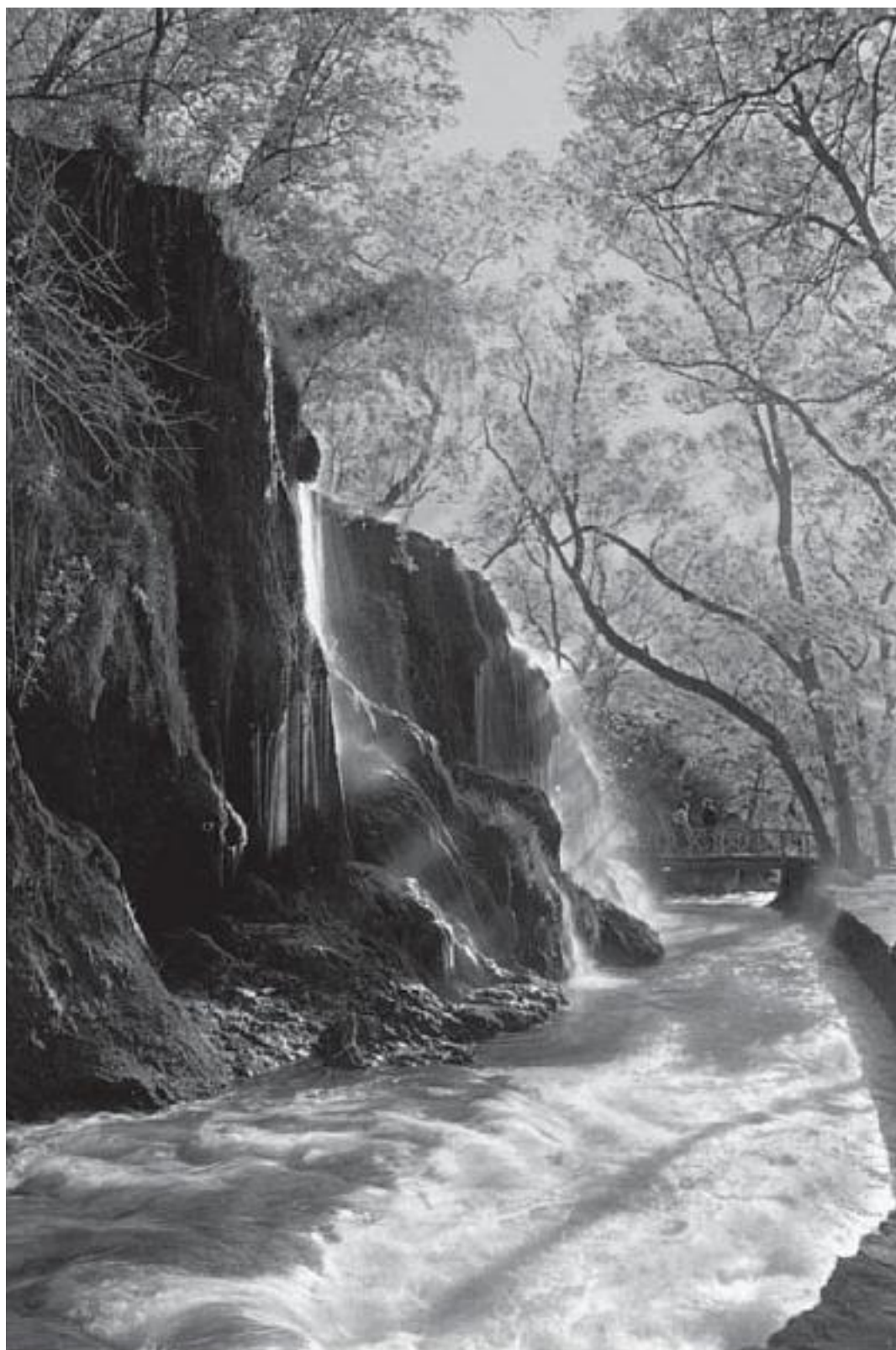
кандидат искусствоведения Л.С. Алешина

доктор искусствоведения, действительный член РАХ В.П. Толстой



*Алькасар в Мадриде. Гравюра. Начало XVIII в.*

## ПРИРОДА И ИСТОРИЯ



*Природный парк Ла Пьедра в Арагоне*

В истории садово-паркового искусства Западной Европы Испания занимает особое место. Географическое положение и исторические судьбы этой страны, расположенной на далеком форпосте европейского континента, определили ей место великого перекрестка, где встречались и смешивались традиции Запада и Востока, Европы и Азии, Африки и Америки. Природные богатства Иберийского полуострова еще в древности привлекали внимание иноземных народов: финикийцев, греков, карфагенян, кельтов, римлян, свевов, вестготов. Самым значительным оказалось многовековое владычество арабов, породившее новую синтетическую цивилизацию, обычно называемую испано-мавританской или андалусской.

Земли на редкость многоликой Испании резко отличаются друг от друга климатом, рельефом, почвами, цветом земли, характером растительности; щедрость юга соседствует здесь со скудными просторами плоскогорий, открытые солнцу морские берега – с огромными массивами гор. Обширная по территории, Испания принадлежит к числу немногих европейских стран, где сохранились девственные, не тронутые цивилизацией природные зоны, в которых обитают дикие звери и птицы. За последние годы значительно улучшились условия содержания и расширения этих, отличающихся разнообразием экологической системы природоохранных областей, которые находятся в ведении государства и региональных правительств. Некоторые из них объявлены Национальными парками. Среди самых огромных в юго-западной части Испании близ устья реки Гвадалквивир выделяется Национальный парк Кото де Доньяна, территория которого составляет более 75 000 га. Эта заболоченная пойменная местность когда-то служила охотничьими угодьями герцога Мединаселли, и, непригодная для жилья, сохранила в неприкосновенности свой дикий облик, превратившись в царство перелетных водоплавающих птиц; высокие песчаные дюны, гонимые ветрами Атлантики, перемещаются с места на место, в зоне за дюнами расположены леса, где обитают кабаны, лисы, олени. Кото де Доньяна находится недалеко от Кадиса, древнейшего города Европы, который в 1100 году до н.э. под названием Гадир основали финикийцы. На другой, юго-восточной, стороне полуострова, обращенной к Средиземному морю, восхищение вызывает гигантская, с трех сторон окружающая город Эльче, роща финиковых пальм, насчитывающая десятки тысяч деревьев на участках с узкими оросительными каналами. Посаженная еще финикийцами, уникальная в Испании и Европе, пальмовая роща напоминает заколдованное царство, в котором безмолвно, сумрачно, словно нет движения. Прекрасные пальмы растут, плодоносят и как бы умирают на глазах, сбрасывая вниз огромные желтые засохшие веера своей кроны с острыми, как стрелы, концами. Здесь во время крестьянских работ в 1877 году в древнейшем поселении иберов обнаружили бюст молодой женщины из светлого известняка в многочастном головном уборе, который получил мировую известность под названием «Дама из Эльче» (ныне – в Национальном археологическом музее Мадрида). Уникальный памятник, по-видимому, V–IV веков до н.э., в котором есть что-то вечное, завораживающее, словно идущее из глубины веков, не имеет аналогий ни в древнем искусстве стран Востока, ни в классическом искусстве Греции. По-видимому, этому произведению было суждено полнее всего выразить образно-эмоциональную интонацию художественного мировоззрения народов, населявших древнюю Испанию.



*Пальмовая роща в Эльче*

Эльче, расположенный в провинции Аликанте, издревле оказался связанным с оживленной торговой и культурной жизнью Восточной Испании; в настоящее время это сравнительно небольшой, но промышленный город. В центральной же части страны граничащая с Португалией малозаселенная Эстремадура, то есть «край за рекой Дуэро», может быть, сильнее всего хранит ощущение дикой природы и остановившегося времени. Основанный здесь в 1979

году Национальный парк Монфрагуэ отличается неброской красотой: каменистая земля, сухие дороги, оливковые рощи, склоны холмов и гор, покрытые рощами пробкового дуба, парящие в небе огромные черные грифы, волки, как и тысячи лет назад, живущие в скалах. Доступная ветрам Атлантики, Эстремадура привлекала римских колонистов, создававших здесь безупречную систему водоснабжения, – акведуки, водохранилища, оросительные каналы и мосты, самые знаменитые в римской Испании. В средние века строительная традиция была связана с рыцарскими и монашескими орденами, воздвигавшими здесь укрепленные замки, церкви и монастыри.



*«Дама из Эльче». V–IV века до н. э.  
Мадрид, Национальный археологический музей*

Как известно, Испания вторая высокогорная страна в Европе после Швейцарии, поэтому естественно, что самыми прекрасными природными данными отличаются северные Национальные парки в испанских Пиренеях. Старший из них, Национальный парк Ордеса, основанный в 1918 году, находится на территории Арагона и славится как излюбленное место для горных путешествий и отдыха. Восточнее расположен единственный в Каталонии Национальный парк Айгуэстортес (Извилистая река), тоже основанный в 1918 году и расширенный в 1955

году. В северной части парка лежит высокогорное озеро Сан Мауриси в окружении скал, называемых Заколдованные горы, к югу расположено озеро Эстань Негре. Отовсюду открываются виды на сверкающие снежные вершины гор. У границ этого Национального парка находится долина Бои, своего рода заповедник маленьких романских церквей с высокими прямоугольными колокольнями. Мировой известностью пользуются росписи XII века церквей Сан Климент де Тауль и Санта Мария, которые в 1920-х годах были перенесены в Национальный музей каталонского искусства в Барселоне и заменены на месте первоклассными копиями.



*Национальный парк Пикос де Эуропа*

Третья заповедная зона, объявленная в 1995 году Национальным парком Пикос де Эуропа, представляет собой горную страну между Астурией, Кантабрией и Леоном. Природа одарила этот северный край мягким климатом, рудными богатствами, многоводьем рек, обилием лесов. Узкая полоса земли, обрывающаяся к Бискайскому заливу, замкнута с юга цепью гор; внутри голых скал, как плоскости стекла, лежат горные озера, зеленые склоны охватывают погруженные в туман ущелья. Один из проходов в труднодоступную Астурию – перевал Пуэрта дель Пахарес (Ворота птиц), откуда открывается ослепительный вид на многоплановую панораму гор, которую венчает хребет Пикос де Эуропа. Так, издали видя эти зубчатые снежные вершины, их прозвали возвращавшиеся домой моряки.

С древнейших времен Астурию заселяли первобытные охотники и скотоводы; знамениты ее пещеры с палеолитическими росписями, скалы с процарапанными на них рисунками неолита. Благословенным краем восхищались античные авторы. Десять долгих лет длилась кровопролитная война римлян с племенами кантабров и астуриков, самых отважных распинали на

крестах. Астурия была последней территорией на полуострове, завоеванной Римом. Декрет Августа 19 года предписал горцам покинуть укрепленные селения и спуститься в долины.

В начале VIII века Астурия стала первым очагом сопротивления арабскому завоеванию. Вокруг короля Пелайо группировались представители вестготской знати и духовенства, а также те, кто бежал сюда из Центральной и Южной Испании, из Наварры и Арагона. В местечке Кавадонга в тесном ущелье в 718 году войска Пелайо одержали внушительную победу над превосходящими силами мусульман. Поражение завоевателей на небольшой местной территории не остановило их дальнейшего продвижения в Европу, которое, как известно, только в 732 году ознаменовалось разгромом арабов в битве при Пуатье под руководством вождя франков Карла Мартелла. Но битва при Кавадонге под защитой гор и чудесным покровительством Девы Марии вошла в историю Испании как одно из самых значительных, исполненных политического и мистического смысла событий. Оно стало символом рождения в стране королевской власти, обретения национальной независимости, а сама Астурия – ядром будущей христианской Испании. Согласно давней традиции, наследник испанского престола и по сей день носит почетный титул принца Астурийского и является патроном Астурии. Воздвигнутые в Национальном парке монументы и памятные знаки приобрели священный характер. В городке Кангас де Онис первоначально находился двор Астурийского королевства, переведенный в 794 году в Овьедо, который стал застраиваться светскими и церковными зданиями. Вокруг Овьедо, в цветущих долинах с яблочными садами, находятся прославленные памятники архитектуры дороманского времени.

За последние десятилетия в Испании в условиях подъема международного туризма увеличилось количество Национальных и природных парков, расширилась территория заповедных зон, улучшилась сеть дорог, развилось строительство хижин-рефухиос (убежищ) и первоклассных отелей, усовершенствовалась сфера обслуживания. Вместе с тем исключительно актуальную остроту приобрела проблема охраны природы заповедных территорий.

В истории Иберийского полуострова разнообразные ландшафты составляют не только не тронутый временем фон, но и постоянный природный материал, который преобразуется творческой волей человека, включающей его в единую архитектурно-пространственную среду.

Образная характеристика садово-паркового искусства вызывает немалые трудности, ибо это искусство типологично, развивается в рамках традиционного набора составляющих его компонентов, а существующие здесь стили не отличаются такими резкими переходами, какие существуют в других искусствах. «Мотивы садово-паркового искусства в большинстве случаев повторяются и если исчезают, то только на время, чтобы потом вновь появиться. Меняется же эстетическое значение отдельных форм и мотивов в соответствии с «эстетическим климатом эпохи»<sup>1</sup>.

Отмеченное выше особое место, которое Испания занимает в истории европейского паркостроения, связано не только с тем, что история страны формировалась на сложнейшем субстрате, вмещала в себя традиции разных, сменявших друг друга народов. С древних времен в Испании складывалось искусство, которое представляло собой не главные магистральные художественные направления эпохи, а уникальные стилевые явления, наделенные яркой запоминающейся образностью. Ценность садового искусства здесь была достигнута не послушным, подчас подражательным следованием господствующим универсальным традициям великих общеевропейских стилей, а созданием своих оригинальных систем и вариантов, разнообразием живописно-пластических решений. Как и все искусство Испании, искусство паркостроения развивалось здесь в неровном, словно пульсирующем темпе, по пути, насыщенном резкими витками исторического процесса, знало периоды спада и высоких художественных успехов.

<sup>1</sup> Лихачев Д.С. Поэзия садов: к семантике садово-парковых стилей. Л., 1982. С. 7.

Самыми привлекательными и интересными творческими свершениями этого искусства, неразрывно связанного с национальной архитектурой, отмечена эпоха Средневековья.

Садово-парковое искусство Испании сравнительно мало изучено наукой, и обычно в работах общего характера сводится к упоминанию главных произведений, занимающих среди других видов национального творчества все же второстепенное место.

Изложение обширного художественного материала потребовало отбора самых крупных и выдающихся памятников. Многое осталось за пределами нашего внимания.

Исключительное богатство испанской культуры заключено в множественности ее истоков. Художественное прошлое страны уходит корнями в глубь веков, подобно мощному пласту драгоценной породы.

## АНТИЧНЫЕ ИСТОКИ



*Триумфальная арка в Бара близ Таррагоны. 107 год*

Древняя Испания охватывала весь Иберийский полуостров, заселенный многочисленными иберийскими и кельто-иберийскими племенами, от высокоразвитых турдетан и турдулов на андалусском юге до воинственных лузитан на территории современной Португалии. При мозаичности этнического состава мощный культурный массив составляли иберы, искусство которых достигло расцвета в V–III веках до н.э. Проникнутое почитанием сил природы, связанное с заупокойным культом, оно было представлено примитивной архитектурой каменных жилищ и укреплений, сакральной и зооморфной скульптурой, простой по формам керамикой, обращенной к мотивам реальности и народной фантазии. Искусство иберов формировалось на периферии Финикии и Карфагена, Древней Греции и кельтского мира. Будучи явлением архаической цивилизации, оно объединяло произведения разного уровня художественного сознания, от самых примитивных до эстетически значительных. Так, бронзовая фигурка в виде стержня с едва намеченной головкой и прекрасная «Дама из Эльче» в равной мере принадлежат искусству иберов. Отличаясь способностью к ассимиляции античного наследия, оно подготовило у истоков художественной истории Испании почву для приобщения к великой средиземноморской цивилизации.

Завоевание римлянами Иберийского полуострова вылилось почти в двухсотлетнюю упорную и кровопролитную борьбу с местными племенами. Процесс романизации протекал неравномерно в разных областях. Наибольшей интенсивностью он отличался на юге Андалусии, к этой же зоне примыкали города восточного побережья – Картагена, Валенсия, Таррагона. Наименее романизированной оказалась центральная часть полуострова и вся Лузитания, где долго сохранялись кельто-иберийские племена.

Испания была одной из процветающих римских провинций с высоким развитием рабовладения. Значительных успехов здесь достигли сельское хозяйство, ремесло и торговля, которая велась главным образом с Италией, Галлией и Северной Африкой. Испанские вина, оливковое масло, рыба, мед, воск, приправа гарум, изготовленная по финикийскому рецепту, шерстяные и льняные ткани, изделия ремесла пользовались широким международным спросом. Однако главной областью эксплуатации провинции оставалась добыча рудных богатств. Расцвет городов, охвативший I–II века, который происходил в русле общего подъема Империи, оказался недолгим. Уже к середине II века в испанской провинции обнаружились симптомы упадка. Во второй половине этого столетия полуостров подвергся двукратному вторжению франко-алеманов, от которого особенно сильно пострадали его северо-восточные районы. Многие города и богатые поместья были разрушены. В III веке кризис Империи привел в Испании, как и в других провинциях, к опустению городов, нарушению торгового обмена, росту крупных латифундий за счет разорения средних и мелких землевладельцев.

Римская цивилизация объединила и романизовала разрозненные культурные и художественные влияния, которые испытали народы Иберийского полуострова. Воздействие этой цивилизации проявилось в широкой сфере духовной и практической деятельности от языка, письменности и права до строительной практики и пластических искусств. Испанские города – опорные пункты романизации – превратились в очаги латинского языка и римского образа жизни. Из среды провинциалов выдвинулось немало государственных деятелей, знаменитых писателей, поэтов, философов.

Образ Испании в творчестве римского поэта Марка Валерия Марциала (около 40 – около 104) возникает не часто, но постоянно существует как бы в глубинном плане; мастер сатирических, подчас жестоких эпиграмм, он находит совсем иные, лирические интонации, когда обращается к своей далекой родине. Перед нами предстает страна воинов, земледельцев, охотников, мир, полный уюта простого домашнего очага и первозданной красоты природы: огромных, покрытых снегами гор, прозрачных озер – обители нимф, плодородных нив, быстрых золотых рек, дубовых рощ и тенистых лесов. То, что может вызвать смех просвещенного римского читателя, дорого сердцу поэта:

Мне же, родом из кельтов и иберов,  
Грубоватые родины названья  
В благородных стихах позволь напомнить...<sup>2</sup>

Образ Испании («Тут я жить хочу, и тут скончаться») создает впечатление покоя, тверди, свободы, вечности. На склоне лет Марциал покинул суетный Рим и через тридцать четыре года вернулся в родную арагонскую Бильбию. Тихая сельская жизнь в цветущем поместье принесла ему настоящее счастье. Ощущение Марциалом «инога мира» в применении к античной Испании представляется особенно драгоценным. Возвышенному образу страны сопутствовали, однако, противоположные впечатления римских современников.

Жителю столицы Империи огромная, словно расположенная на краю света испанская провинция представлялась неведомым и пугающе диким краем. Красноречива стихотворная переписка поэтов IV века Марка Авсония и его ученика Павлина Ноланского. Поводом этой переписки послужило то, что Павлин, уроженец знатной семьи в Аквитании, сделав блестящую светскую карьеру, принял христианство и в конце 393 года удалился в Испанию, где стал священником в Барциноне (Барселоне). Авсоний с горечью упрекает Павлина в молчании, в том, что его так резко изменило «чужое далекое небо, Пиренеев снега и басконские дикие чащи», в чем винит и проклинает иберийскую землю. Для знаменитого римлянина иберийская земля – безлюдная глухомань, в которой Павлин обречен на нищету, одиночество и смерть. В пространным ответе Павлин Ноланский, доказывая величие и истинность исповедуемой им новой веры, нарекая Авсония объясняет его полным незнанием иберийского края. Не будучи его уроженцем, поэт отделяет себя от дикого местного населения с его жестокими нравами, ибо он живет в другой части страны «в соседстве прекрасных городов, на местах цветущих и полных народа», восхваляет Барцинону, Цезарьавгусту (Сарагосу) и особенно Таррагону. Испания восхищает Павлина Ноланского грандиозностью почти космического масштаба: «...богатой страны, где виден солнца закат в глубине вод океана»<sup>3</sup>.

В отличие от Марциала, образ Испании увиден Павлином Ноланским как бы со стороны и не лишен оттенка пышной риторики. Многозначность поэтического ощущения далекой пиренейской страны, рожденная на разных этапах развития римской литературы авторами разных жизненных судеб, имеет широкий содержательный характер.

В современной Испании далеко не везде можно представить себе ее античное прошлое. Разбросанные по всему полуострову руины древних памятников немногочисленны; многое бесследно исчезло под поздней застройкой. Однако есть места, где на помощь воображению приходит сама природа, возникает волнующая, трудно передаваемая словами атмосфера приобщения к созидательным ценностям человечества.

Ощущение вечности природного бытия кажется естественным на всем протяжении восточного побережья полуострова. Современная магистраль в каких-то отрезках совпадает с Виа Августа, монументальной мощеной внешней дорогой, которая начиналась от Пиренеев и шла до Кордовы и Кадиса. Путь торжественен и на редкость красив. Справа, если двигаться на север к Барселоне, непрерывно открывается широкий вид на море, к которому суша спускается отлого, образуя просторные песчаные пляжи. Слева дороге сопутствует гористый рельеф, каменистые почвы, покрытые кустарниками и сосновыми лесами с темно-зеленой хвоей. Дорога пересекает устремленные к морю реки с пустыми, пересыхающими к осени руслами, неглубокие долины, овраги и встающие на пути небольшие селения, существовавшие здесь с древних времен. Если мысленно убрать со средиземноморского побережья бутафор-

---

<sup>2</sup> Марциал Марк Валерий. Эпиграммы. М., 1958. Книга IV. С. 128.

<sup>3</sup> Памятники средневековой латинской литературы IV–IX веков. М., 1970. С. 85.

скую архитектуру модной курортной зоны, то ландшафт, сравнительно пустынный, вольный, открытый небу и широкому морскому простору, предстанет таким же, каким он был, когда по Виа Августа шествовали римские легионеры, спешили торговцы и горожане, проезжали в повозках крестьяне. Так же как тысячелетия назад в северо-восточной части моря вставал огненный диск солнца, клубились на горизонте темно-синие облака, как и в древности, мелели каменистые реки, к которым подводили многочисленные дороги.



*Акведук Лас Феррерас близ Таррагоны. I век*

Поблизости от дорог стратегического или торгового значения основывались новые города. Римские города на землях Испании и Португалии, небольшие и крупные, расположенные в плодородных долинах, у моря, вблизи рек воплощали античные принципы градостроительства. Эти очаги древней цивилизации свидетельствуют о великой культурной традиции человечества. «Города, – писал знаменитый ритор Квинтиллиан, уроженец Испании, – восхваляются так же, как и люди. Восхваляются и сооружения, в которых для всех очевидны величие, польза, красота и достоинство их создателя»<sup>4</sup>.

Первое место в римской Испании принадлежало строительству монументальных общественных зданий – театров и амфитеатров, дорог, мостов и акведуков. В представлении будущих поколений торжественная красота акведуков, грандиозность их масштабов и безупречность ритмической организации ассоциировались с чем-то необычным и сверхъестественным.

Характерное для римлян стремление связать архитектуру с окружающим ландшафтом, тяга к сценическим, многоплановым построениям, умение включить здания в природную среду, извлечь из этой среды разнообразие впечатлений, дополнив и расширив их диапазон новыми приемами и точками зрения, – все это нашло многообразное воплощение в области жилого строительства. Значительную часть городов занимала жилая застройка; археологами было открыто множество домов. Стены рухнули, рассыпались в прах. Но сохранились основания жилищ, нередко с торчащими каменными блоками и остатками забутовки. В некоторых

---

<sup>4</sup> Архитектура античного мира. М., 1940. С. 59.

постройках уцелели фрагменты колонн внутренних дворов с фонтанами и напольные мозаики, которых словно не коснулось время. Именно на основании этих археологических данных складывается в самых общих чертах представление об испанском садовом искусстве античного времени.

Изначальная древнейшая традиция человечества, связанная с победой Порядка над Хаосом, отразилась и в символике сада – месте подчинения, упорядоченности и ограждения Природы. История садового искусства уходит в тьму веков.

Неисчерпаемо богатым оказалось римское наследие. Уже в I веке до н.э. перед общественными зданиями и жилыми домами разбивались по правильной сетке участки с подстриженными деревьями, цветниками, водоемами, садками для рыб, статуями, а с обратной стороны – тенистые парки. Множество прекрасных вилл окружало Рим и другие итальянские города. Общество охватило увлечение громадными садовыми ансамблями. Достаточно назвать знаменитую виллу императора Адриана в Тиволи с ее сложным и разнообразным садовым устройством. На испанской земле о произведениях искусства такого размаха и масштаба судить невозможно, да и вряд ли они могли создаваться в таком объеме и на таком художественном уровне. Подобно тому как существовавшие в каждом испанском городе термы уступали в размерах и роскоши термам Рима, так и устройство садов выглядело проще и скромнее. Современное же представление о садах испанской провинции связано с более ограниченной сферой их применения, как части здания, с образом перистильного сада городских домов и загородных вилл.

Как известно, в композицию римского дома, центром которого служил атрий, под влиянием эллинистической культуры вошел перистиль, открытый, окруженный колоннами внутренний двор с бассейном, фонтаном, зеленью и статуями, он стал играть роль сада и даже огорода, куска природы. Пол перистилья, как и других помещений, частично замощался напольной мозаикой, представляя собой сложное картинное изображение или орнамент с геометрическими или растительными мотивами. В замкнутых античных постройках, лишенных окон, свет проникал через открытую дверь, и в помещениях пол или открытый небу, солнцу и воздуху перистильный двор были самой нарядной, четко обозримой, освещенной частью жилого комплекса. Размеры вымостки, ее форма, наконец, тип изображений зависели от характера здания, отчасти подчинялись его архитектуре и пространственной композиции. Вместе с тем сама полихромная мозаика, наделенная ясной декоративной структурой, служила организации целостного архитектурного пространства, в значительной мере определяла общий красочный тон интерьера.



*Мозаика пола в Италике (близ Севильи)*

Искусство мозаики в римское время развивалось на основе греко-эллинистической традиции, плотно скрепленной классическими нормами, иконографическими и художественными канонами. Придерживаясь исходных изобразительных прототипов, мастера провинций обращались с ними достаточно вольно, вносили в них живые и свежие черты. Изображались мифологические и литературные сюжеты, триумфы морских божеств, шествие бога Диониса, покровителя растительности и виноделия, в окружении вакхической свиты, аллегории времен года, рыбы, птицы, растения, фрукты и сцены реальной жизни – охота и рыбная ловля, сбор урожая, конные состязания в цирке, игры в амфитеатрах, театральные представления.

Жилая архитектура Испании развивалась в русле общеримской традиции. В настоящее время обнаружен и исследован ряд богатых городских жилищ; к числу таких тщательно изученных памятников в Мериде (римской Эмерите) принадлежат датируемые I веком «Дом амфитеатра» и «Дом Митры», знаменитые своими мозаичными полами и фрагментами стенных росписей.

О римских городах на территории современной Португалии позволяет судить Конимбрига, расположенная в 15 км от Коимбры на дороге, соединяющей Лиссабон с Брагой. Древнее поселение лузитан сформировалось в русле кельтского влияния; во второй половине II века, захваченное римлянами, оно вступило в пору мирного культурного развития. В правление императора Веспасиана Конимбрига расцвела и украсилась новыми зданиями, в начале IV века опасность варварских вторжений вызвала необходимость воздвижения мощной каменной стены, которая изменила структуру города, но не спасла его от вторжения племен севов в 465 году, и особенно сокрушительного в 468 году, когда большинство населения было обращено в рабство или рассеяно.



*Руины города Эмпурьеса*

Постепенно наступило полное забвение Конимбриги, известность которой прежде всего связана с множеством прекрасных красочных мозаичных полов в богатых домах, основания которых сохранились. В среду обитания тяжелых объемов разрушенного города – мощной, словно оплывшей крепостной стены, ее парадных входных ворот, фрагментов форума, терм, акведука, жилых и торговых кварталов, легко вписываются распластанные на земле, безжалостно обнаженные временем мозаичные светлофонные напольные композиции зданий и их перистильных дворов с остатками колонн и затейливыми очертаниями водоемов.

Самый известный памятник, условно называемый Дом с фонтанами, был сооружен во 2-й половине III века, включая парадные жилые и хозяйственные помещения, три перистильных двора, бассейны и фонтаны. Все комнаты северного крыла исчезли. Центр дома – прямоугольный перистиль с остатками двадцати шести кирпичных колонн ограничивает бассейн, в котором помещены шесть цветочных партеров с основаниями прямоугольных и криволинейных очертаний. Вмонтированные в основания партеров и в стены бассейна ряды многочисленных фонтанчиков сплетают тонкие струи в единый легкий рисунок. Из перистильного двора можно пройти в прямоугольный экзос (гостиную), который завершается с восточной стороны водоемом П-образной формы. Мозаики Конимбриги, принадлежавшие к особой лузитанской группе, производят впечатление декоративной красоты, редкой сохранности, превращающей их в узорчатое пространственное заполнение городских руин. Недостаток изоцированного композиционного воображения, некоторая упрощенность приемов, подчас небрежность и схематизм рисунка лузитанские мастера восполняли замечательным чувством цвета.

Особой многочисленностью и разнообразием на Иберийском полуострове отличались загородные и сельские виллы. Их размеры и планировка часто определялись особенностями ландшафта; особое значение имели возделанные сады и окружающие земельные угодья. Создание сельских вилл сыграло значительную роль в развитии и укреплении провинциального хозяйства. Первоначально сами виллы были простыми и скромными, а их участки небольшими, от половины до трех га. Но во II веке началось активное строительство богатых

поместий, украшенных прекрасными мозаичными полами и произведениями искусства, их окружали сады, виноградники, различные плантации. Сооружение сельских вилл быстро распространилось по всему полуострову, особенно в Каталонии, Леванте, в долине Эбро, в Наварре, Старой Кастилии, Андалусии, в Галисии и Лузитании.

## **Конец ознакомительного фрагмента.**

Текст предоставлен ООО «ЛитРес».

Прочитайте эту книгу целиком, [купив полную легальную версию](#) на ЛитРес.

Безопасно оплатить книгу можно банковской картой Visa, MasterCard, Maestro, со счета мобильного телефона, с платежного терминала, в салоне МТС или Связной, через PayPal, WebMoney, Яндекс.Деньги, QIWI Кошелек, бонусными картами или другим удобным Вам способом.