



Ахмед Фахри

# **Древние загадки фараонов**

«Центрполиграф»

**Фахри А.**

Древние загадки фараонов / А. Фахри — «Центрполиграф»,

В Египте около сотни пирамид. Большие и маленькие, ступенчатые и идеально гладкие, они расположены по берегам Нила неподалеку от древней столицы страны. Но самые известные пирамиды Египта находятся в Гизе. Кто и с какой целью их возводил? Какие строительные материалы и технику использовали древние строители? Почему так сложна система внутренних ходов? В книге рассказывается обо всех самых значительных сооружениях Египта, и на основе открытий историков и археологов предстает грандиозная панорама религиозных и социально-экономических преобразований этой страны на протяжении огромного периода времени.

© Фахри А.

© Центрполиграф

# Содержание

Глава 1	5
Глава 2	10
Глава 3	16
Конец ознакомительного фрагмента.	18

# Ахмед Фахри

## Древние загадки фараонов

### Глава 1

### ПИРАМИДЫ ГИЗЫ<sup>1</sup>

Если вы зададите вопрос человеку, много путешествующему по миру, какой знаменитый памятник произвел на него наибольшее впечатление, то, возможно, получите ответ: «Пирамиды в Гизе». Причины такого ответа могут быть разными: одних восхищает их колоссальный размер, других – архитектурное совершенство, третьих – древность, четвертых – романтический пейзаж, пятых – история пирамид. Мне время от времени приходилось жить в палатках археологов близ пирамид, а в последние годы – в доме в пустыне, менее чем в полукилометре к западу от Великой пирамиды Хуфу. И я понял, что вдохновляющая красота пирамид поистине беспредельна. В темные ночи огромные черные треугольные силуэты взмывают ввысь, соединяя землю и небеса. Днем у пирамид шумят и веселятся туристы, но приходит ночь, и романтическая красота этого места и осознание того, насколько же оно древнее, превращают легкомысленного туриста в безмолвного, сосредоточенного зрителя.

Как только упоминают о пирамидах, в голову в первую очередь приходит Великая пирамида – пирамида Хуфу в Гизе. Однако туристы в Египте могут увидеть и многие другие пирамиды, находящиеся на краю плато к западу от Каира. Пирамиды есть и на самом юге, в Судане. В общем и целом в Египте известно более семидесяти пирамид, и невозможно даже предположить, сколько еще их скрывается под песками пустыни. Пирамиды можно сгруппировать, исходя из географического местоположения от севера к югу. В некрополе Мемфиса таких групп десять. Самая северная – это Абу-Роаш, где построил свою пирамиду наследник Хуфу – Реджедеф. Здесь также стояла неопознанная пирамида, руины которой существуют и по сей день. Очевидно, была и еще более северная пирамида – в Атрибисе (современный Телль-Атриб) близ Бенхи в Дельте. Французская экспедиция видела эту кирпичную пирамиду в 1800 г., но с тех пор она успела полностью исчезнуть с поверхности земли. Экспедиция из Ливерпуля определила местоположение этой пирамиды сравнительно недавно – в 1938 г. Сегодня на этом месте можно увидеть лишь небольшую грудку кирпичей, которая ничем не похожа на пирамиду и ничем не выдает своего возраста.

Вторая группа пирамид к югу от Абу-Роаша – это пирамиды Гизы, где находятся Великая пирамида и девять других вокруг нее. Третья группа – в Завиет-эль-Ариане, примерно в трех милях к югу от Гизы. Еще три мили к югу, и перед нами четвертая группа – знаменитые пирамиды Абу-Сира. Вокруг них простирается широкое поле Саккара, которое делится на северную и южную часть. Затем – седьмая группа, в Дахшуре, где находятся две каменные пирамиды Снофру и многие другие пирамиды Среднего царства. Восьмая группа находится в Мазгуне, девятая – в Лиште. Десятая группа – это пирамиды Медума. Она считается последним «полем пирамид» в некрополе Мемфиса. Кроме того, существуют знаменитые пирамиды Двенадцатой династии в Фаюме, несколько отдельных пирамид в Верхнем Египте, которые еще толком не раскопаны и датировка которых неизвестна. Есть еще пирамиды «эфиопского» типа в Северном Судане.

---

<sup>1</sup> Переводчик пользуется случаем поблагодарить доцента кафедры истории Древнего мира исторического факультета МГУ Ивана Андреевича Ладынина за ценные консультации. (Примеч. пер.)

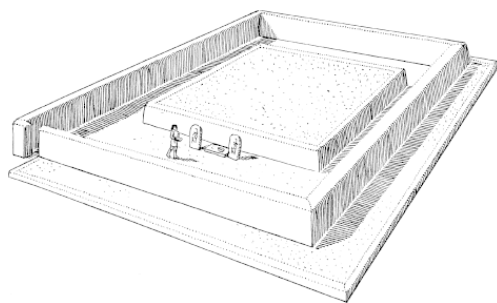
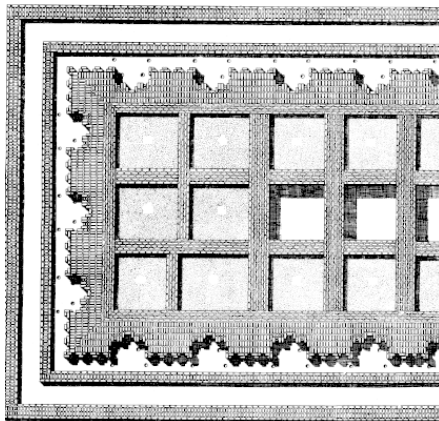


Рис. 1. Типичная царская мастаба Раннего архаического периода.  
Реконструкция мастабы царицы Мернейт

Пирамиды первоначально строились как гробницы фараонов (позднее это право получили и их супруги). Древнейшей попыткой построить гробницу в форме пирамиды считается Ступенчатая пирамида в Саккаре, сооруженная около 2780 г. до н. э. Первая истинная пирамида датируется царствованием Снофру в начале Четвертой династии, то есть около ста лет спустя. Так что Великая пирамида в Гизе – отнюдь не древнейшая. Когда она была спланирована более 4600 лет назад, неподалеку от нее уже стояли другие. Великие архитекторы, которые работали над ней, учились меньше чем в 15 милях к югу – на пирамидах отца Хуфу, фараона Снофру.

Сама концепция гробницы в виде пирамиды стала результатом целых веков развития и экспериментов. Очень интересны древнейшие гробницы фараонов, поскольку они показывают развитие погребальной архитектуры до пирамид.

Гробницы древнейших исторических царей Египта были обнаружены в Абидосе в Верхнем Египте в 360 милях к югу от Каира. Абидос был царским некрополем южной столицы – Тиса. Погребения датируются приблизительно 3200 г. до н. э. Примерно в то же самое время на пустынном плато к западу от северной столицы – Мемфиса – возник некрополь Саккара. Один из трудных вопросов, стоящих перед египтологом, – это то, что у одного фараона было две гробницы: одна – на юге, в Абидосе, другая – на севере, в Саккаре. Умерший правитель мог быть, конечно, похоронен только в одной. Возможно, наиболее разумный ответ на этот вопрос, что гробница в Абидосе была кенотафом – пустой почетной гробницей фараона. Царские гробницы были обнаружены в обоих местах, и, хотя в деталях они различаются, основные черты те же самые. Они построены из глиняных кирпичей в форме огромного прямоугольника. Археологи называют их *мастабами*, поскольку по форме они напоминают кирпичные скамейки-завалинки, которые стоят у домов египетских крестьян. Под каждой мастабой находилась погребальная камера, окруженная множеством других комнат и кладовых.



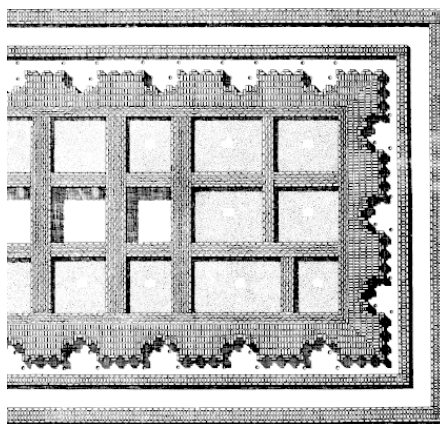


Рис. 2. План мастабы царя Хор-Аха в Саккаре

Египетские правители продолжали строить гробницы-мастабы вплоть до начала Третьей династии около 2780 г. до н. э., когда в истории египетской архитектуры была написана новая страница. Фараон Джосер пошел по стопам своих предков и соорудил свою первую гробницу – мастабу из глиняных кирпичей – на юге, в Бет-Халлафе вблизи Абидоса. Однако его вторая могила в Саккаре стала важной вехой в истории Египта. Среди чиновников Джосера был молодой архитектор по имени Имхотеп, отец которого тоже был архитектором. Редкие способности Имхотепа были признаны его хозяином, который дал ему карт-бланш при разработке плана своей гробницы. Одним из важных нововведений было использование камня, который раньше употреблялся редко. Имхотеп построил мастабу Джосера в Саккаре, а также и ограду, которая полностью была сложена из камня. Сама мастаба претерпела множество существенных изменений. Имхотеп ставил одну мастабу на другую, причем каждая следующая была меньше предыдущей, пока их не стало шесть. Полная постройка имела (более-менее) форму пирамиды с большими ступенями.

Ступенчатая пирамида Джосера господствовала над всем некрополем. Кто-то из наследников скопировал ее, и она послужила прототипом позднейших царских погребений до самого конца Третьей династии. Фараон Снофру, основатель Четвертой династии (около 2680 г. до н. э.), попытался построить свою гробницу в Дахшуре (примерно в семи милях к югу от Ступенчатой пирамиды Джосера) в форме истинной пирамиды. В результате получилась знаменитая Ломаная пирамида – ее называют так потому, что она имеет два угла наклона. Среди египетских пирамид ей нет подобных, и ясно, что первоначально такая форма не планировалась. Строители заканчивали ее в спешке, и им пришлось значительно уменьшить угол наклона. Однако, сооружая небольшую пирамиду с южной стороны (часть пирамидного комплекса), они не стали этого делать.

Фараон Снофру построил еще одну большую пирамиду примерно в миле к северу от Ломаной пирамиды. Ее угол был меньше, и поэтому стороны оказались не такими крутыми. Оба сооружения стоят на западном плато, и по сравнению с ними пирамиды, которые позднее были построены к востоку от них, кажутся карликовыми.

Именно в Дахшуре древние каменщики столкнулись с новыми проблемами, и им пришлось искать новые решения. Нам известны имена некоторых надсмотрщиков и мастеров. Интересно, что руководящие лица среди них принадлежали к царской семье. Эти люди уважали и развивали великие традиции Имхотепа. Результаты этих разработок получили должную оценку, когда пришло время сыну и наследнику Снофру – Хуфу – строить свою собственную пирамиду.

Пирамиды можно понять только в контексте религиозной и социальной истории Древнего царства. С самого начала египетской истории люди верили в жизнь после смерти. Они не могли представить, что их будущая жизнь может существенно отличаться от жизни на земле,

хотя и считали, что она должна быть лучше и приятнее. Египтяне делали все от них зависящее, чтобы сохранить свои тела, считая, что они необходимы для благополучия их Ка.

Ка – это древнеегипетский термин, который очень трудно перевести одним словом на любой современный язык. Вот что написал после детального изучения этого вопроса Алан Гардинер: «Представляется, что этот термин охватывал «я» человека в целом, и это «я» представлялось каким-то единством, которое можно было в какой-то мере отделить от самого человека». Он добавляет: «Понятие «Ка» в какой-то степени соответствует «личности», «душе», «индивидуальности», «темпераменту», а иногда может значить даже «удачу» или «положение человека в обществе».

Египтяне хотели, чтобы Ка могло узнать свое тело после смерти и соединиться с ним. Именно поэтому они считали, что очень важно сохранить тело, и именно поэтому мумифицировали свои тела и достигли совершенства в искусстве бальзамирования.

Другие меры также были необходимы. Существенную роль играли жертвоприношения и молитвы в храме. На каменных блоках вырезались рельефы, изображавшие инструменты и пищу, чтобы они могли действовать в качестве заменителей, если приношений было недостаточно или они вообще прекращались. Кроме того, египтяне изготавливали статуи и ставили их в гробницы и храмы, чтобы они служили заменителями тела, если оно придет в негодность. В эпоху Пятой династии считалось также необходимым, чтобы на стенах внутренних коридоров и камер гробницы были написаны Тексты пирамид. Эти тексты, использовавшиеся в жреческом богослужении, содержат как архаические представления, так и архаические языковые конструкции, указывающие на то, что тексты намного древнее самих надписей и, возможно, датируются самой зарей египетской цивилизации.

Так со временем египетские гробницы становились все более и более сложными. Ученые предлагают разные объяснения того, почему же они приобрели форму пирамид. Некоторые египтологи считают, что развитие пирамид было связано просто с эволюцией архитектуры. Другие полагают, что это – триумф одного религиозного культа над другим.

Конфликт религиозных убеждений существовал с древнейших времен. Тексты показывают, что человек хотел после смерти избежать ужасов тьмы. Поскольку солнце совершало свое путешествие в ладье, изготавливались модели лодочек, которые в более поздние периоды клали в гробницы. Согласно другим поверьям, Ка соединялось с «неподвижными» звездами на северной половине неба. Кроме того, жизнь после смерти была тесно связана с культом бога Осириса<sup>2</sup>. В древнейший период преобладало почитание солнца, и фараоны считали себя представителями бога Солнца на земле, поэтому должна была существовать связь между формой пирамид и культом Солнца.

С самого начала египетской истории символ бога Солнца в виде столба стоял в храме Гелиополя. В Архаический период его заменили символом феникса, сидящего на бенбене – предмете в форме пирамиды. Легко можно себе представить связь между бенбеном и пирамидой, однако трудно понять связь между самим бенбеном и культом Солнца. Египтологи считают, что это – изображение лучей солнца, пробивающихся через тучи: они похожи на гигантские пирамиды, связывающие Небо и Землю. Во многих отрывках Текстов пирамид говорится, что умерший фараон использует лучи солнца в качестве своего рода лестницы, чтобы взойти на Небо. Согласно текстам, Небо укрепляет лучи солнца, чтобы позволить фараону совершить свое восхождение. В свете этих данных вполне разумным выглядит предположение, что переход от ступенчатой пирамиды к истинной сопровождался эволюцией в культе строителей пира-

---

<sup>2</sup> Осирис был богом, который погиб от рук своего брата Сета, и за него отомстил его сын Гор. Цари Египта и в конечном счете все египтяне отождествлялись после смерти с Осирисом. Культ Осириса гораздо больше действовал на воображение людей, чем культ Солнца, и несравненно больше, чем культ Солнца, мог удовлетворять их религиозные потребности. (Здесь и далее примеч. автора, за исключением особо оговоренных случаев.)



мид и что истинная пирамида представляла собой колоссальный бенбен, который служил в качестве заменителя лучей солнца и помогал умершему фараону взойти на Небо.



*Рис. 3. Феникс, сидящий на бенбене (Папирус Анхаи. Британский музей, Лондон)*

## Глава 2

# СТРОИТЕЛЬСТВО И УПРАВЛЕНИЕ ПИРАМИДОЙ

Из всех вопросов, связанных с пирамидами, самый сложный, пожалуй, – это их постройка. Даже римский автор Плиний, который считал, что пирамиды – это «бездельное и глупое выставление напоказ царского богатства», нашел чему в них подивиться. «Самый интересный вопрос, – писал он, – это то, как камни подняли на такую большую высоту».

Возможно, каждый приезжий еще в те времена, глядя на эти колоссальные монументы, думал: как же их построили? В одной только Великой пирамиде насчитывается более двух с четвертью миллионов каменных блоков, некоторые из них весят семь с половиной тонн. Количество затраченных усилий – даже если бы применялось современное оборудование – поражает воображение. Причем всегда следует помнить, что древние египтяне построили эти шедевры самыми простыми способами – до римлян в Египте не знали даже подъемного блока. И при добыче камня, и при постройке каменщики пользовались медными зубилами и, возможно, какими-то железными орудиями, а также кремневыми, кварцевыми и диоритовыми дробилками. Единственными дополнительными инструментами были деревянные ломы, а также деревянные салазки и цилиндры для перевозки. Немаловажным фактором были также специальные знания надсмотрщиков, которые наблюдали за своевременным исполнением различных операций.

Однако передвижение блоков, которые весили от 8 до 10 тонн (а некоторые – до двадцати пяти), отнюдь не казалось трудным тем людям, которые позднее перевозили колосс Рамсеса II в Рамессеум на западе Фив. (Эта гигантская статуя, сделанная из одного каменного блока, весила не менее 1 тыс. тонн.) Еще одним таким подвигом стала перевозка гранитных обелисков, которые все еще стоят в храме Карнак в Луксоре, в Матарии близ Каира, в Танисе на востоке Дельты и во многих странах вне Египта. Некоторые из них весят не менее 300 тонн. Их приходилось привозить из каменоломен, которые находились на самом дальнем юге, близ Асуана, сгружать с барж и ставить вертикально на пьедесталы – и все это в ограниченном пространстве, среди уже существовавших зданий.

Действительно, процесс добычи и перевозки камня и сама постройка этих памятников были настолько обычным делом, что египтянам казалось, что об этом и говорить-то не стоит. Большинство имеющейся у нас информации основано на изучении самих памятников, особенно незаконченных, когда умерли те, для кого они строились.

В ранние годы своего царствования каждому новому фараону приходилось заниматься множеством важных дел. Во-первых, ему предстояла длительная и сложная церемония коронации и решение административных проблем, вызванных сменой монарха. Он должен был также наблюдать за постройками в силу своей обязанности достойно похоронить предшественника.

Однако в конце концов фараон решал построить свою собственную гробницу и давал архитекторам и надсмотрщикам распоряжение заняться этим проектом. Выбор места для новой пирамиды зависел от множества обстоятельств. Фараон мог выбрать участок близ гробниц своих предков, а мог и предпочесть новое место. Однако оно должно было располагаться на западном берегу Нила, над долиной. Этому месту отдавали предпочтение по двум причинам: во-первых, египтяне верили, что царство мертвых находится на западе, там, где садится солнце; во-вторых, западное плато, особенно вблизи древней столицы – Мемфиса, подходило лучше, чем другие места. Плато находится близ обработанной земли; оно резко поднимается на высоту около 200 футов; его поверхность почти совершенно плоская, лишь с немногими природными «дефектами». Более того, к плато вели долины, которые в древности рабочие использовали как своего рода «пандусы» для подвоза стройматериалов, а также место строи-

тельства должно было состоять из сплошной скальной массы, чтобы выдержать чудовищный вес проектируемых построек. Вокруг должно было быть достаточно много места для размещения различных построек пирамидного комплекса и гробниц придворных, которые стремились к особой милости – быть похороненными вблизи государя, которому они служили всю жизнь. Еще одно требование – достаточное количество камня в легкодоступных местах.

В тот день, когда место было выбрано, начинались приготовления. Высшие чиновники фараона непосредственно наблюдали за постройкой пирамиды, и сам монарх время от времени приходил, чтобы посмотреть, как идет работа. Строители ничего не оставляли на волю случая. Архитекторы работали по плану, в который обычно были включены все внутренние коридоры и комнаты, хотя некоторые вырубались позднее, из сплошной массы камня. Надсмотрщики тщательно рассчитывали, что им понадобится; бригады каменщиков (у каждой бригады было свое название) начинали вырубать блоки нужных размеров. В основном для строительства использовался известняк из окрестностей пирамид. Некоторые детали, как, например, облицовка коридоров и камер, требовали лучшего известняка, который также добывался вблизи Мемфиса. Внешняя облицовка практически всегда изготавливалась из превосходного белого известняка, который добывали в каменоломнях Туры на восточном берегу Нила, немного южнее современного Каира. Кроме того, отправлялись экспедиции за гранитом в Асуан и в другие специально отобранные каменоломни.



Рис. 4. Перевозка каменных блоков из каменоломен Туры

Тем временем архитекторы фиксировали точное положение пирамиды. Как правило, пирамиды строились так, чтобы их грани были обращены к четырем сторонам света, чтобы вход на севере смотрел на Полярную звезду. Ориентация была не таким уж трудным делом, поскольку египтяне достаточно хорошо знали астрономию, чтобы разработать практический календарь уже на ранней стадии своей истории.

Затем место нужно было разровнять. Предполагают, что это делалось довольно легко: вокруг нужного участка копали рвы, которые затем заполняли водой. Однако не обязательно все выдающиеся части старались сровнять: некоторые из них можно было включить в само здание.

После этого рабочие начинали вырубать основу пирамиды. Лучший пример этой стадии работы – неоконченная гробница фараона Небки в Завиет-эль-Ариане между Гизой и Абу-Сиром, где можно видеть идущий вниз коридор, котлован для погребальной камеры с полом из гранитных блоков и гранитный саркофаг. (Весьма знаменательно, что саркофаг ставили на место уже на столь ранней стадии строительства.)

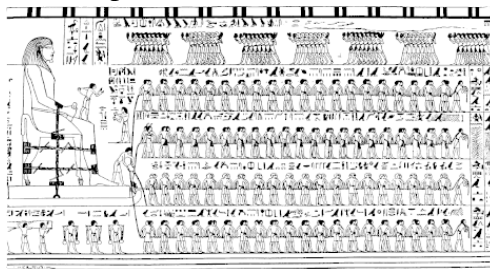


Рис. 5. Перевозка колоссальной статуи. Из гробницы Джхутихотепа. Эль-Берше

Для транспортировки камней рабочие строили пандусы, которые вели из долины, где располагались каменоломни, на плато. Камни, добытые за рекой или в отдаленных местах,

везли на баржах по Нилу и складывали на берегу неподалеку от пирамиды. Теперь начиналась собственно доставка. На камне из каменоломен Туры есть изображение, показывающее перевозку блоков, на котором мы видим волов, везущих салазки. Это было необычно. В основном в качестве тяги использовали большое количество людей, которые тащили салазки за веревки. Согласно другой сцене и сопровождающим ее надписям, 172 человека тащили алебастровый колосс номарха Двенадцатой династии Джхутихотепа из каменоломен Хатну-ба в близлежащий Эль-Берше в Среднем Египте. Высота этой статуи составляла более 6,5 метра, и весила она более 60 тонн. Здесь также показаны люди с ломами; другие льют из сосудов жидкость, чтобы деревянные полозья салазок не загорелись от трения. Обычно думают, что эта жидкость – вода, однако, если мы посмотрим на копии этого изображения, особенно на те, что были сделаны в начале XIX в., когда цвета были еще свежими, мы увидим, что это, скорее всего, молоко. С практической точки зрения это, видимо, было более полезно, поскольку молочный жир дополнительно смазывал полозья. Количество людей, работавших на этого провинциального губернатора, сочли достойным внимания. Автор текста с гордостью пишет об их могучих руках и говорит, что у каждого была сила тысячи человек.

Существовал обычай при перевозке особенно крупных или важных памятников ставить на них приношения и жечь благовония – видимо, затем, чтобы боги благоволили этому делу и привели его к успешному окончанию.

Рабочие весьма тщательно обтесывали грани каменных блоков и клали их на место, используя тонкий слой известкового раствора. После того как укладывали несколько первых рядов камней, уже нельзя было работать без новых приспособлений, которые позволили бы строителям достичь большей высоты. По тем памятникам, которые остались незаконченными, мы с уверенностью можем сказать, что для этой цели служили насыпи из земли и щебня. Подпорные стенки из кирпича удерживали щебень на месте; когда работа была закончена, все пристройки убрали. Последние открытия в Саккаре показали, что такие насыпи сооружались вокруг Незаконченной ступенчатой пирамиды, и, поскольку она не была закончена, они все еще остаются на своих местах. Можно предположить, что египтяне использовали этот способ строительства и при постройке настоящих пирамид. Постройка таких пандусов была почти столь же грандиозной задачей, как строительство самих пирамид. Специалисты в подробностях обсуждали этот вопрос, были выдвинуты различные гипотезы, но большинство согласны с тем, что все пирамиды были построены с помощью пандусов.

Внешнюю облицовку клали на пирамиду снизу вверх, по мере постройки, или же сверху вниз, когда строительство заканчивали и убрали насыпи. Оба способа возможны. Судя по конструкции некоторых мастаб, более разумно предположить, что рабочие ставили облицовку на место по ходу работы и обкладывали поверхность, снося насыпи.

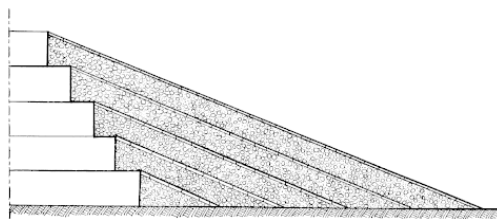


Рис. 6. Разрез насыпи (пандуса), использовавшейся при строительстве пирамиды (по Круну)

Дополнительными вопросами, которые необходимо было решить, являлись кормление и размещение людей, работающих на строительстве пирамид, и подача воды для питья и строительства. Бесплодное, каменистое плато лишено воды, и здесь нельзя копать колодцы. Ответ на эти вопросы был в великолепных организаторских способностях египтян. Они строили примитивные бараки, в каждой комнате проживала бригада не более чем из десяти человек. Спе-

циальная группа готовила еду и таскала воду для питья и мытья. Одежда и инструменты выдавались с царских складов.

Такую работу нельзя было сделать за несколько лет. Единственное свидетельство о том, сколько же времени требовалось на постройку пирамиды, оставил нам Геродот. Он упоминает, что на сооружение пирамиды Хуфу понадобилось тридцать лет, из которых десять ушли на строительство насыпной дороги и высекание дополнительных построек. Геродот говорит, что рабочих было 100 тыс. человек и что они менялись каждые три месяца. Осматривая пирамиду и соглашаясь с той цифрой, которую приводит Геродот, мы должны прийти к выводу, что сооружение такого памятника с помощью древних технологий вряд ли отняло бы меньше времени и усилий.

Из-за всех сложных церемоний, связанных с культом умерших, пирамиды окружали множеством других построек. Все это вместе составляло то, что называют пирамидным комплексом. В гробницах-мастабах Первой и Второй династий кладовые для приношений окружали погребальную камеру умершего, членов его семьи и домочадцев. Все это было скрыто навеки, и вход в гробницу (с севера) блокировали и запечатывали. У восточной стороны гробницы стояла простая моельня, основными атрибутами которой были стела или надгробный камень и стол для приношений. Царские гробницы Абидоса были разграблены и разрушены, многое утрачено навсегда. Не следует забывать и о том, что методы раскопок в XIX в. были менее точными, чем современные, и поэтому археологи могли пропускать детали, которые нам кажутся значительными. Например, во время недавних раскопок гробниц этого периода в Саккаре и Хелуане археологи обнаружили ямы для лодок. Они были выкопаны по бокам мастабы – вне зависимости от того, принадлежали ли они представителям царского рода или частным лицам. Возможно, были они и в абидосских гробницах, однако ускользнули от внимания археологов XIX в.

Как мы уже видели, в начале Третьей династии произошли значительные изменения в конструкции царских гробниц. У гробниц нового типа – ступенчатых пирамид – на северной стороне находился храм, а на южной – большая гробница фараона. Фактически последняя должна была использоваться не для погребения, а для чего-то другого, поскольку Джосер был похоронен в своей Ступенчатой пирамиде. На восточной стороне не было обнаружено никаких следов часовни и до сих пор не было обнаружено и лодок.

Царствование Снофру, основателя Четвертой династии, стало началом новой эры в египетской архитектуре. Именно этим временем датируются первая настоящая пирамида и пирамидный комплекс: они стали общепринятой моделью для строителей. Комплекс состоял из следующих частей:

*Пирамида* в каменной ограде (иногда ее называют *теменос*).

*Заупокойный храм* перед восточной стороной пирамиды.

*Моельня* перед входом на севере<sup>3</sup>.

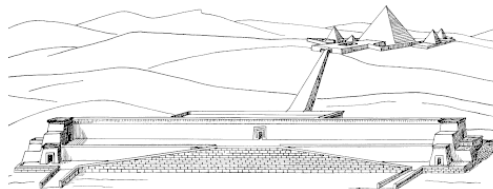


Рис. 7. Пирамидный комплекс Пепи II на юге Саккары (Реставрация)

*Небольшая ритуальная пирамида* в собственной ограде снаружи стены южной ограды главной пирамиды. У этой пирамиды также был свой небольшой храм с двумя стелами спереди

<sup>3</sup> Перед входом в пирамиду были обнаружены остатки часовни из глиняных кирпичей или, скорее, места для приношений, а на южной стороне – остатки каменного храма перед небольшой ритуальной пирамидой.

у восточного фасада и, возможно, храм перед входом с северной стороны. Она никогда не использовалась для погребения, в ее небольшой внутренней камере находились только вазы и керамика.

*Вырубленные в скале ямы в виде лодок.* Они пока не были обнаружены вокруг пирамид Снофру, поскольку те места, где они могли бы находиться, все еще не полностью раскопаны, но они встречаются у пирамиды сына Снофру – Хуфу, а также в Абу-Роаше, у Второй пирамиды Гизы и в других местах. Задолго до обнаружения больших деревянных ладей к югу от Великой пирамиды в одной из больших ям для ладей, принадлежащих к тому же комплексу, были обнаружены куски позолоченного дерева и канатов.

*Большой пандус* (насыпная дорога) связывал ограду верхней пирамиды с нижним храмом близ границы обрабатываемой земли.

*Нижний храм* находился на нижнем конце дороги и служил входом в весь комплекс. Здесь стояло множество статуй и стел.

Тело умершего фараона привозили в нижний храм, чтобы омыть и очистить его; затем оно подвергалось различным процессам мумификации. Ученые доказали, что в эпоху Четвертой династии в этом храме проходили три важные церемонии. Первая из них – омовение и очищение тела. Этот ритуал продолжался недолго. Второй – мумификация – длился гораздо дольше. (В гробнице одной из цариц в Гизе засвидетельствовано, что между ее кончиной и погребением прошло 272 дня.) Третья церемония, именовавшаяся «Отверзание уст», исполнялась после завершения мумификации в день погребения. Это был магический обряд, предназначенный для того, чтобы тело снова смогло говорить и пользоваться приношениями в другой, намного более важной жизни, которая должна была начаться после смерти.

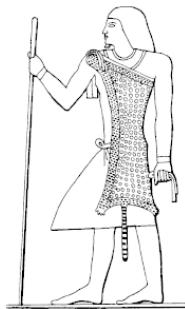


Рис. 8. Жрец хем-нечер. Изображение в одной из гробниц некрополя Гизы

Омовение тела могло происходить в первом зале нижнего храма, а может быть, и на его крыше. Мы не знаем, где происходило бальзамирование. Однако все специалисты согласны с тем, что «Отверзание уст» производилось перед статуями в большом зале храма. Позднее эти церемонии проходили в заупокойном храме к востоку от пирамиды.

После того как мумию клали в гробницу, вход в пирамиду закрывался навеки: он был скрыт за одним из камней облицовки, а жрецы начинали свои службы, которые должны были длиться вечно. Заупокойные службы по умершему фараону в храмах при пирамидах состояли в основном в ежедневных приношениях; каждый предмет сопровождался специальной молитвой или другим ритуалом. Эти приношения напоминали подачу на стол вполне земного обеда. Приношения сопровождалась церемонией очищения, в которой важную роль играли курения, шарики натра и чистая вода. За этим действием следовали возлияния и конечное очищение. Были также специальные обязанности и церемонии в официальные праздничные дни, которых в египетском календаре хватало. Народ, возможно, принимал в них участие и имел доступ к отдельным частям храмов.

Сын умершего фараона должен был подготовить погребение своего отца, принять участие в некоторых церемониях и завершить незаконченные части гробницы. Некоторые испол-

няли свой долг добросовестно, некоторые – только отчасти (если занимались этим вообще). Несомненно, важным фактором была и политическая ситуация в эпоху перемен.

Жрецы, которые служили богам, царям и царицам, назывались *хем-нечер* (слуги бога). Те, кто служили культу лиц нецарского достоинства, именовались *хем-ка* (слуги Ка). Кроме того, культы и фараонов, и частных лиц требовали услуг жрецов (очистителей). Жрецы *уаб* служили фараону при его жизни; этим титулом величали также врачей. Как среди *хем-нечер*, так и среди *уаб* были различные степени. Некоторые были новобранцами, некоторые – наблюдателями и надсмотрщиками.

Жрецы читали молитвы и песнопения особым способом, с особыми жестами и позами. Если церемония совершалась не по ритуальной традиции, она считалась недействительной. Для каждой пирамиды требовалось большое количество жрецов, занятых ее культом; они делились на смены, которые стояли на посту в определенное время дня и в определенные дни месяца. У большинства жрецов были и мирские должности. Женщины также могли занимать определенные должности в жречестве культа пирамид; им не был закрыт путь и к самой высокой должности – *хем-нечер*<sup>4</sup>. Определенные жреческие звания были наследственными в некоторых семьях на протяжении многих поколений. Это объясняет то, что одно и то же имя встречается среди жрецов различных периодов. Например, в эпоху Древнего царства жил человек по имени Снофрухотеп, занимавший должность «наблюдателя за жрецами Снофру», и в эпоху Среднего царства можно было встретить человека с тем же самым именем и титулом. Он, скорее всего, был потомком первого Снофрухотепа. Люди, принимавшие участие в культе бога или фараона, зачастую носили имена, в которые входило имя бога или царя, которому они служили.

Фараоны завещали своим гробницам большие угодья, так что жрецы могли делать приношения вечно. Пожертвования были бессрочными, и культы фараонов, похороненных в период Древнего царства, продолжали существовать тысячи лет. Известно, что жрецы Снофру, Хуфу, Джедефра и Хафра продолжали свое служение в руинах храмов еще при Птолемах. За поместьями следило огромное количество светских чиновников. Это были охранники, писцы, хозяйева тайн (секретари), надсмотрщики и люди, которые смотрели за имуществом храма. Вдобавок были крестьяне-арендаторы, которые обрабатывали земли в поместьях при пирамидах и в обмен снабжали храмы продуктами. Административные здания этих поместий обычно стояли неподалеку от храмов. Тут же находились и дома жрецов.

Итак, молчащие ныне руины пирамид и их храмов некогда были полны жрецами, совершавшими приношения умершим фараонам. Сегодня мы находим здесь только камень, щебень, а иногда – стены. Но некогда пирамиды с их блестящей белой облицовкой озаряли окрестности, рядом возвышались величественные храмы, в залах которых звенели гимны и песнопения достойных жрецов, таких торжественных и величественных в своих белых одеждах. Алтари, покрытые цветами, ломились от приношений, и атмосферу благоговения дополнял аромат благовоний. Но хотя сейчас не слышно молитв и в стенах больше не звучит эхо песнопений жрецов, фрески и надписи, погребенные в могилах и храмах, свидетельствуют о яркой жизни, потухшей с течением веков.

<sup>4</sup> Можно вспомнить, например, вырубленную в скале гробницу царицы Бунефер в Гизе и многочисленные примеры женщин, которые были хем-нечер определенных богинь, например Хатхор и Нейт.

## Глава 3

# СТУПЕНЧАТАЯ ПИРАМИДА В САККАРЕ

Знаменитое кладбище в Саккаре расположено в 15 милях от центра современного Каира. Это одна из наиболее важных достопримечательностей в Египте – с несравненно прекрасными гробницами, храмами и Серапеумом (подземным кладбищем священных быков-Аписов). Однако все затмевает Ступенчатая пирамида и окружающие ее памятники.

Как мы уже говорили в предыдущей главе, фараоны, царствовавшие до Джосера, строили свои царские гробницы в виде большой мастабы из глиняных кирпичей. Египетская традиция приписывала Имхотепу – архитектору и визирю Джосера – первое использование камня для строительства. Древние египтяне использовали камень для отдельных частей построек задолго до этого, и использование камня отнюдь не было привилегией монархов: оно имело место в частных гробницах Первой и Второй династий в Хелуане, на противоположном от Саккары берегу Нила. Однако несомненно, что Ступенчатая пирамида, построенная около 2780 г. до н. э., была первым крупным отдельным зданием, сложенным из камня, и что это – первая царская гробница с надземной структурой, целиком состоящей из каменных блоков.

Современные исследования этой пирамиды начались в первые десятилетия XIX в. Путешественники и исследователи и до этого посещали Саккару и оставили различные записки и зарисовки. Однако никто из них не пытался делать раскопки внутри Ступенчатой пирамиды, и никто не оставил более-менее стоящего описания<sup>5</sup>.

Старейшее упоминание о раскопках принадлежит прусскому генеральному консулу фон Минутоли (1821). Он забрался в подземные галереи и совершил там несколько открытий, наиболее важным из которых была камера, выложенная синими изразцами. Фон Минутоли описал свою работу в книге «Поездка к храму Юпитера-Аммона» со множеством великолепных рисунков, сделанных итальянским художником Валериани. Тот, в свою очередь, оставил свидетельства о своей работе в «Атласе Нижнего и Верхнего Египта». Фон Минутоли обнаружил внутри Ступенчатой пирамиды части мумии и несколько надписей с именем Джосера. Он отправил находки в Европу, но они утонули в море во время бури. Об этой мумии часто спорят, и в основном ее относят к Третьей династии. Много лет спустя археологи обнаружили часть этой мумии на том же самом месте. Доктор Дерри, который осмотрел этот найденный позже фрагмент, говорит, что способы оборачивания и мумифицирования весьма похожи на те, что применялись в Древнем царстве. Возможно, это часть мумии самого Джосера.

Английский полковник Говард Виз прибыл в Египет в 1837 г., чтобы проводить археологические раскопки и исследовать пирамиды. Визу для работы был нужен способный управляющий, и ему повезло – он взял на работу своего соотечественника Д.С. Перринга. Работа Перринга в пирамидах Гизы, Саккары, Дахшура и вокруг них, а также в других важных местах стала первым строго научным исследованием. Большинство измерений были точными, и работа, которую он сумел проделать менее чем за три года, до сих пор вызывает удивление. Это первая работа, в которой содержится детальное описание конструкции и внутренних помещений Ступенчатой пирамиды.

Перринг вновь обнаружил галереи, открытые фон Минутоли, нашел комнату с изразцами из синего фаянса и зарисовал надписи. Он проводил и дальнейшие раскопки, нашел другие галереи и целую кучу мумий, а также дошел до комнаты, в которой начертано имя царя Джо-

---

<sup>5</sup> Арабы знали Саккару под названием Абу-Сир. Упоминания этого места встречаются в рукописях ранних путешественников и исследователей.



сера. Результат работы Виза и Перринга – «Работы, производившиеся в пирамидах Гизы», а также их атлас планов и зарисовок являются незаменимым подспорьем для археологов.

За Перрингом последовал немецкий ученый Карл Лепсиус. Экспедиция Лепсиуса пришла осенью 1843 г. и работала до осени 1845 г. Хотя целью экспедиции было преимущественно копирование надписей в Египте и Нубии, она проводила также и раскопки. И главным образом Лепсиуса интересовала Ступенчатая пирамида. Он был первым, кто понял, что первоначально она была построена как единичная мастаба, к которой позднее были добавлены другие. Экспедиция вошла в пирамиду и сняла часть стенок, покрытых синими изразцами, а также блоки с надписями, содержащими имя Джосера, которые их обрамляли. Лепсиус и его ассистенты опубликовали результаты своих изысканий в двенадцати огромных томах, первый из которых появился в 1849 г.

После работ Лепсиуса внутренние помещения Ступенчатой пирамиды неоднократно посещали, помимо прочих, Мариетт, Масперо, Петри и Борхардт. Они писали о галереях, но никогда не исследовали насыпи, окружающие пирамиду. Большинство археологов, особенно Масперо, были более заинтересованы в том, чтобы открывать сами пирамиды, нежели в том, чтобы вести вокруг них раскопки.

## **Конец ознакомительного фрагмента.**

Текст предоставлен ООО «ЛитРес».

Прочитайте эту книгу целиком, [купив полную легальную версию](#) на ЛитРес.

Безопасно оплатить книгу можно банковской картой Visa, MasterCard, Maestro, со счета мобильного телефона, с платежного терминала, в салоне МТС или Связной, через PayPal, WebMoney, Яндекс.Деньги, QIWI Кошелек, бонусными картами или другим удобным Вам способом.