

Мария  
Розенталь

#УчимСтричь

ПРОГРЕССИЯ

Учебно-методическое  
пособие

# Мария Розенталь

## #УчимСтричь. Прогрессия

[http://www.litres.ru/pages/biblio\\_book/?art=69222325](http://www.litres.ru/pages/biblio_book/?art=69222325)

SelfPub; 2024

### Аннотация

Книга для любознательных парикмахеров изучает конструирование стрижки методами построения от Видал Сассун и техники несведённых зон. В учебнике разобрана самая интересная, разнообразная и самодостаточная из основных форм стрижки – Прогрессия, и её взаимодействие с остальными двумя формами – Массивом и Градуировкой и их замена. Выведены правила, которые работают на любых длинах волос. Примеры салонных стрижек подробно описаны и проиллюстрированы авторскими схемами. Кроме того, автор позаботился об эргономике и описал оптимальную постановку рук, чтобы сохранить здоровье мастера. Освоив технологию прогрессивной стрижки, мастер навсегда для себя решит вопрос коррекции внешности клиента формой и текстурой стрижки. Эти знания и уверенность в своих силах поможет завоевать уважение клиента и сделать его своим на долгие годы.

# Содержание

Введение	4
Построение каскадных (прогрессивных стрижек)	8
Распространение стрижки в XX веке	12
Три правила для построения прогрессивной формы	17
Угол оттяжки $180^{\circ}$ или «вертикально вверх», угол оттяжки $155\text{--}160^{\circ}$	22
Конец ознакомительного фрагмента.	36

# Мария Розенталь

## #УчимСтричь. Прогрессия

*Построение, применение, стрижки*

### Введение

В современном мире количество школ и техник переросло все мыслимые ожидания. В половине случаев это последователи великого революционера в парикмахерском искусстве Видала Сассуна (Vidal Sassoon). Именно его технология стрижек до сих пор вызывает максимальный интерес.

В середине прошлого века Видал Сассун создал уникальную технологию «wash and go». Назовём её отправной точкой современного парикмахерского искусства. Создание собственной академии повлекло за собой распространение технологии и появление плеяды талантливых учеников. В SASSOON ACADEMY с момента создания до сегодняшнего дня творило много креативных команд. Последователи SASSOON ACADEMY создали собственные школы, академии, креативные команды. В новых учебных заведениях сохранили или частично изменили термины, добавили свой взгляд на парикмахерское искусство. Тим Хартли, Ричард Эшфорд – академия «Saco», творческий дуэт Mazella &

Palmer обучают собственному видению английской техники Видал Сассун.

Кроме SASSOON ACADEMY, в Англии, Франции и других странах Европы и мира параллельно развивались школы, использующие другие техники стрижки. Ученики SASSOON ACADEMY и его последователей открыли свои школы, позаимствовав техники и термины из других школ. В некоторых случаях трактовка английской техники сильно изменилась, какие-то школы работают только по технологии «АВС» – массив, градуировка, слой, а другие осваивают несведённые соединения. Я же попытаюсь осветить все возникающие проблемы в серии книг #УчимСтричь, вернуть построению стрижки гармонию и логику.

Почему я начала разбирать построение формы с каскадной стрижки?

Во-первых, прогрессии в настоящее время российские школы уделяют гораздо меньше внимания, чем градуировке и массиву. Хотя в 90 % салонных стрижек в мужском и женском зале теменная зона стрижётся именно формой С, а как её применять красиво и разумно нигде не написано.

Во-вторых, прогрессивная форма не ограничивается каскадом и короткой макушкой в мужской и женской стрижке. Это самая многовариантная форма. Она сочетается с массивом и градуировкой в любых стрижках, от классики до самых смелых несоединённых элементов. Просто надо это увидеть и научиться применять.

В-третьих, правила построения формы несут в себе, кроме логики, ещё и эргономику. Пора начать заботиться о здоровье и стоять при стрижке ровно. Правильная постановка рук снимает нагрузку с позвоночника, мастер не перекашивается в сторону пряди. Когда за работой парикмахера приятно наблюдать, это привлекает новых клиентов не меньше, чем его внешний вид и отзывы.

Учебное пособие состоит из введения, двух глав, глоссария и послесловия. В первой главе приведены история распространения каскадной стрижки, правила построения формы и применение и сочетание прогрессивных углов оттяжки и среза во всех зонах и длинах. Во второй главе приведены семь техник стрижек. Некоторые из них содержат три, шесть и более вариантов. Есть ещё восьмая, правильное сказать техника среза, которая может обогатить любую стрижку, её можно включить полностью или частично, например, в теменной зоне.

В глоссарии приведены термины этой книги с авторским пояснением, в некоторых случаях технологией и её использованием.

Послесловие содержит выводы учебного пособия и темы следующих книг.

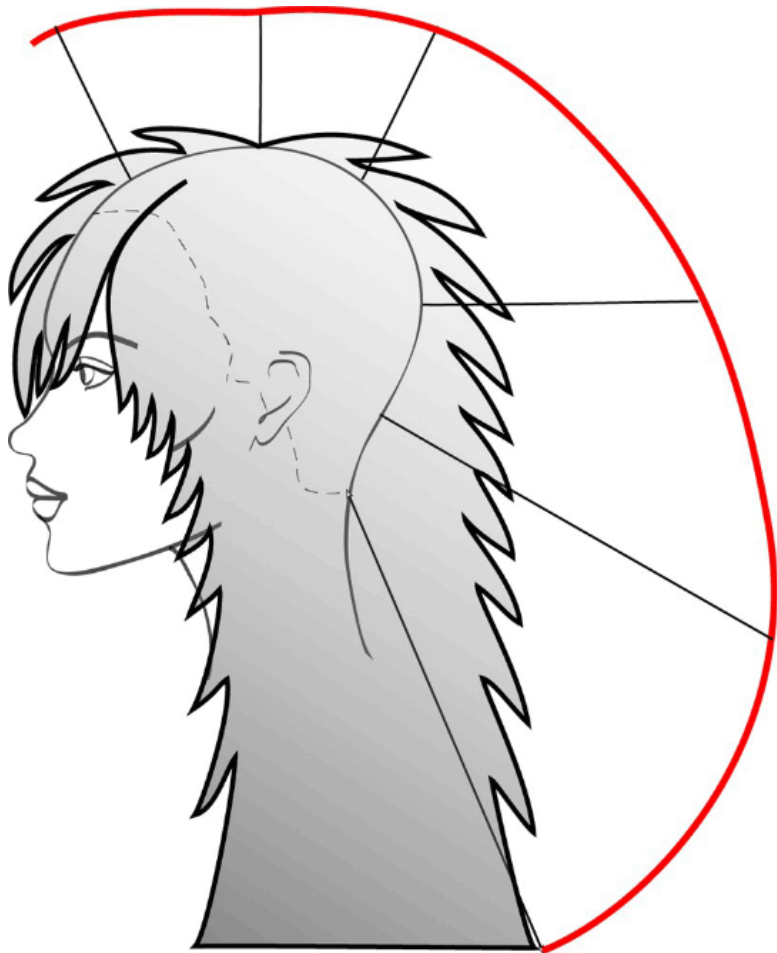
Многие термины в книге не соответствуют терминологии SASSOON ACADEMY. Например, я предпочитаю заменять английский термин «С» (Layer, Слой) словом «Прогрессия», распространённым в русской парикмахерской школе. В де-

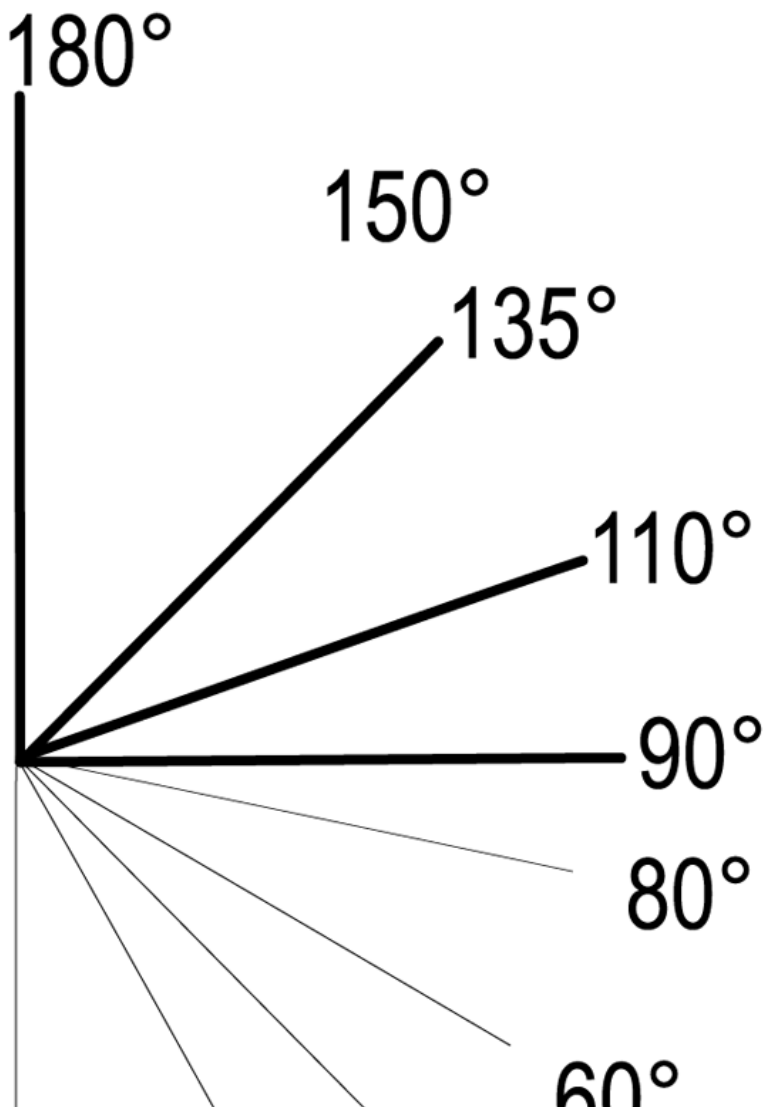
лении на зоны есть погрешности с анатомической точки зрения. Например, часть за наивысшей точкой головы делим на три зоны – нижнюю затылочную, среднюю и верхнюю затылочную зоны. Это сделано для упрощения восприятия. Кроме того, делить теменную зону на «фронтальную» и «зону макушки» тоже не слишком удобно – отсюда термины «теменная» и «верхне-затылочная».

Далее, чаще мы строим углы оттяжки по отношению к вертикальной оси человека и гораздо реже относительно поверхности головы. Это происходит потому, что строение черепа каждого человека индивидуально, а принципы построения формы работают в 99,9 % случаев.

# **Построение каскадных (прогрессивных стрижек)**







- Прогрессивная форма стрижки на любой длине представляет собой прямоугольную форму.
- Характеризуется наращиванием длины.
- Прогрессия строится на углах оттяжки от  $90$  до  $180^\circ$  к вертикали и углах среза от  $90$  до  $180^\circ$  к углу оттяжки.

# Распространение стрижки в XX веке



Термин «прогрессия» имеет русские корни и обозначается буквой «с» так же, как и термин «С» (Layer) в SASSOON ACADEMY.

Прогрессивная или каскадная форма распространилась повсеместно в конце 70-х годов прошлого столетия. Сначала она выглядела довольно неряшливо. Подобную стрижку носили в среде рок-музыкантов, демонстрируя бунтарский образ и поддерживая его причёской. Форма представляла собой прямоугольник, короткий объёмный верх причёски переходил в удлинённые волосы ниже плеч.

С течением времени каскадные стрижки распространились на все слои общества. Звёзды сериалов «Династия» и «Даллас» несли новую моду с экранов всего мира.





В 80-е годы прогрессивная форма стрижки развивалась во всех длинах и текстурах. В России эта форма была представлена стрижками «Каскад», «Дебют», «Корт», «Аврора». Распространён был вариант каскадной стрижки на средние и удлинённые волосы с химической завивкой.

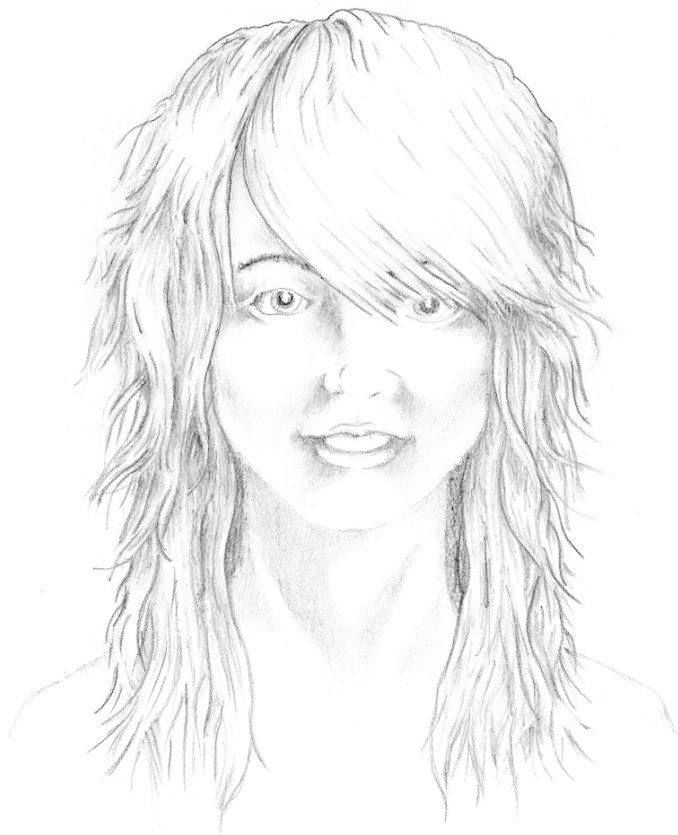
В 90-е годы тенденция изменилась, теменная зона ста-

новились длиннее, появились стрижки на длинные волосы с градуировкой, тонкими концами и объёмом, расположенным ниже плеч. В накрученном состоянии такие стрижки выглядели объёмно и очень эффектно. Но любительницам более скромных объёмов, прямых волос и тем, кто вообще за естественную сушку, этот вариант не подходил.

В этой книге представлены стрижки, построенные на прогрессивной форме. Основной их особенностью является сохранение плотного среза на концах и прямоугольная форма, что позволяет волосам выглядеть длиннее, чем они есть на самом деле. Это не значит, что их нельзя накручивать и делать более объёмными или добавлять текстуру и тонкие струящиеся концы. Данная технология увеличивает возможности укладки и оставляет простоту в повседневной носке.

В русской школе существовала ещё одна форма стрижки – равномерная или единообразная, которая включена в форму С. Как следует из названия, единообразная форма строится под углом  $90^\circ$  к поверхности головы и стрижётся с углом среза  $90^\circ$ . Сама по себе она применялась в 60–70-е годы на сильно вьющиеся или химически завитые волосы. Самый известный образ – Анжела Дэвис. Для прямых волос эта форма применяется только в сочетании с градуировкой в коротких стрижках и с прогрессией в удлинённых.

Посмотрим, как строится и для чего применяется форма С – прогрессия.





# Три правила для построения прогрессивной формы

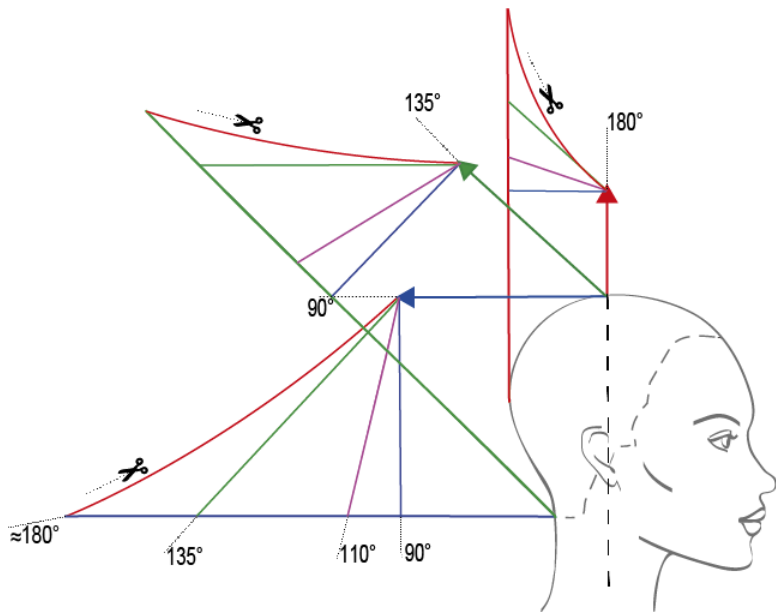


рис. 1

1. Угол оттяжки от  $90^\circ$  до  $180^\circ$  к вертикали<sup>1</sup> (рис. 1).

<sup>1</sup> Прядь расчёсываем и оттягиваем сразу в нужную сторону. Движение по направлению делаем не только кистью, предплечьем, но и плечом. Ключицу стараемся не поднимать. Корпус остаётся ровный.

2. Угол среза от  $90^\circ$  до максимального (стремится к  $180^\circ$ )<sup>2</sup> (рис. 1).

3. Расположение пряди по отношению к контрольной – **проекция** (рис. 2, 3):

– Прядь может быть подвижной, стричься в технике «прядь за прядью», располагаться «на своём месте», то есть повторяя окружность головы. Получается **округлая проекция**. (рис. 2, розовые стрелки).

– Волосы стригутся «прядь за прядью» параллельно друг другу в одну сторону от поверхности головы, образуя при оттяжке **прямую проекцию**. Применяется в височных зонах для равномерного распределения объёма и длины, а в затылочной (рис. 2, красные стрелки) и кроющей зоне из-за округлости головы подобное расположение наращивает удлинение.

– Пряди подтягиваются к «предыдущей пряди» (рис. 2, синие стрелки) и «контрольной пряди» (рис. 2, зелёные стрелки). Обе эти оттяжки создают **вогнутую проекцию** за счёт удлинения к последней пряди. Они сильнее, чем предыдущий приём наращивают длину за ушной раковиной, в височных зонах, в теменной зоне и так далее.

---

<sup>2</sup> В прогрессивной форме пальцы располагаются таким образом, что мы стрижем прядь от коротких волос к длинным с внешней стороны пальцев, т. е. более короткая часть пряди находится на кончиках пальцев. В некоторых случаях при стрижке коротких зон в височной и верхне-затылочной зоне можно пренебречь этим правилом и стричь с внутренней стороны пальцев сверху вниз от коротких волос к длинным.

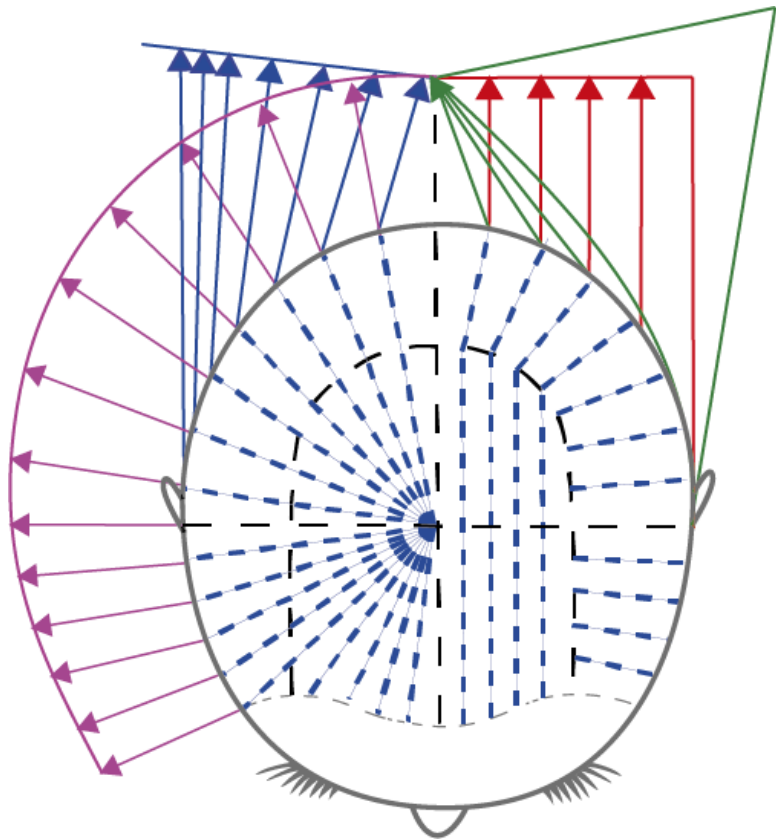
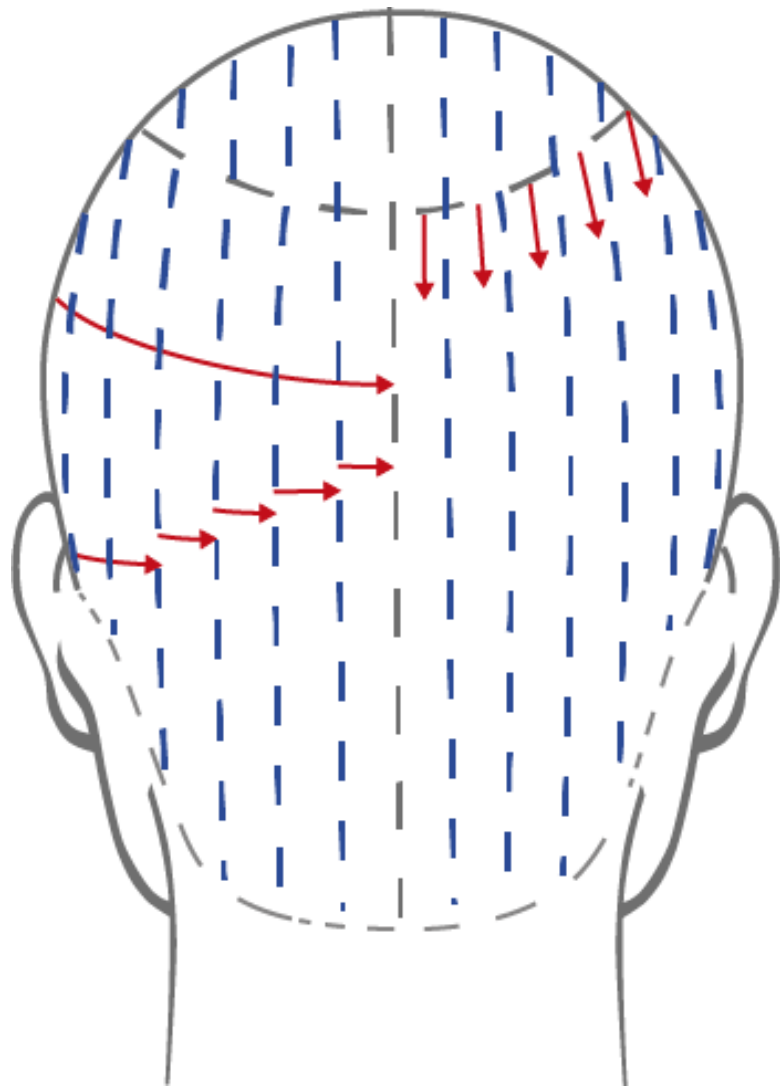


рис. 2



*рис. 3*

Форма прогрессивной стрижки зависит от выбранного угла среза и оттяжки, как описано в следующих разделах.

# **Угол оттяжки $180^\circ$ или «вертикально вверх», угол оттяжки $155\text{--}160^\circ$**

Для начала давайте рассмотрим все случаи, в которых можно оттянуть пряди волос вертикально вверх  $\angle_{\text{от}} 180^\circ$  или слегка в сторону от вертикали  $\angle_{\text{от}} 160\text{--}170^\circ$ .

## **Угол среза $90^\circ$**

Угол оттяжки  $180^\circ$  с углом среза  $90^\circ$  – классический приём для прогрессивной или каскадной стрижки. Применяется в теменной зоне на различной длине и для любой формы (короткие стрижки, боб с укороченной кроющей зоной, средние и длинные волосы). В кроющей зоне создаёт мягкий объём, используется в любом направлении проборов (вертикальном, горизонтальном, радиальном). Этот угол даёт хорошее наращивание длины в височных и затылочной зоне.

Рассмотрим несколько примеров. Стрижку можно производить вертикальными<sup>3</sup> (рис. 1) и горизонтальными<sup>4</sup> (рис. 2

---

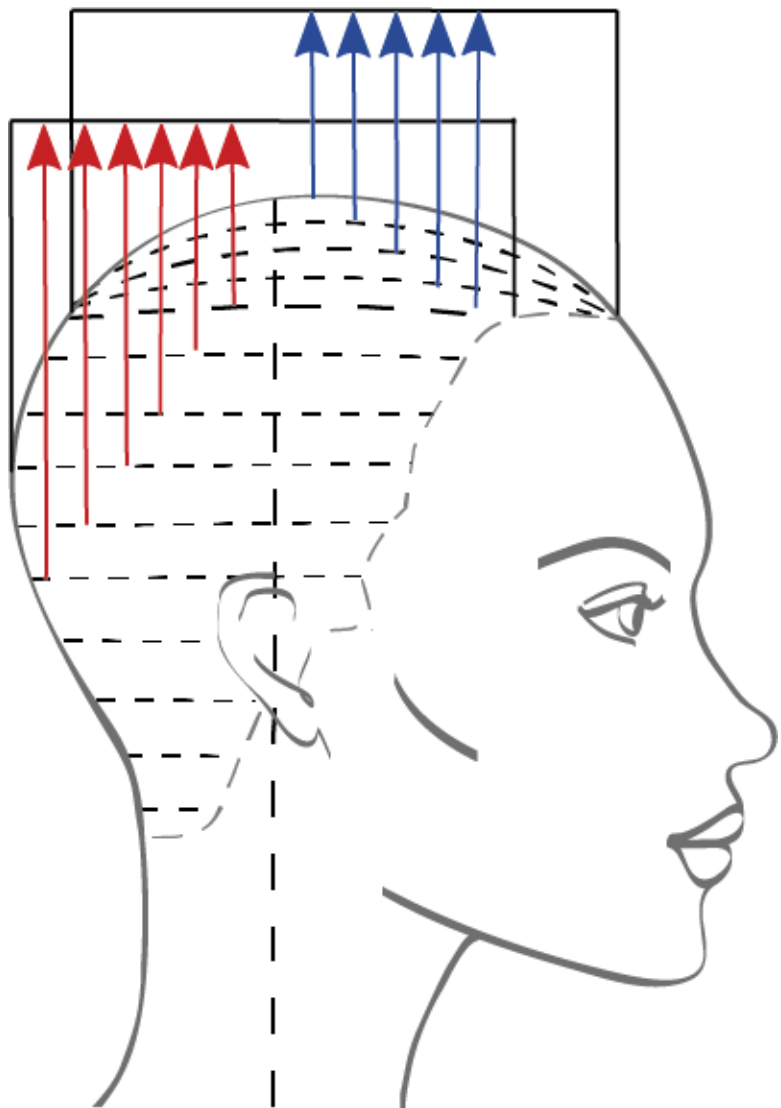
<sup>3</sup> Вертикальные проборы в теменной зоне располагаются по направлению ото лба к затылку на одинаковом расстоянии через центральный горизонтальный пробор. На затылке и височных зонах проборы идут сверху вниз от кругового пробора по лобным выемкам до краевой линии роста волос. Сбоку вертикальные проборы височных зон перпендикулярны расположенным над ними вертикальным проборам фронтально-теменной зоны. Это происходит из-за того, что по

слева) проборами в технике “прядь за прядью”, радиальными (рис. 2 справа) проборами параллельно друг другу методом “каждая прядь на своём месте”. Модель сидит прямо, голову не наклоняет. Пальцы при стрижке располагаются горизонтально.

---

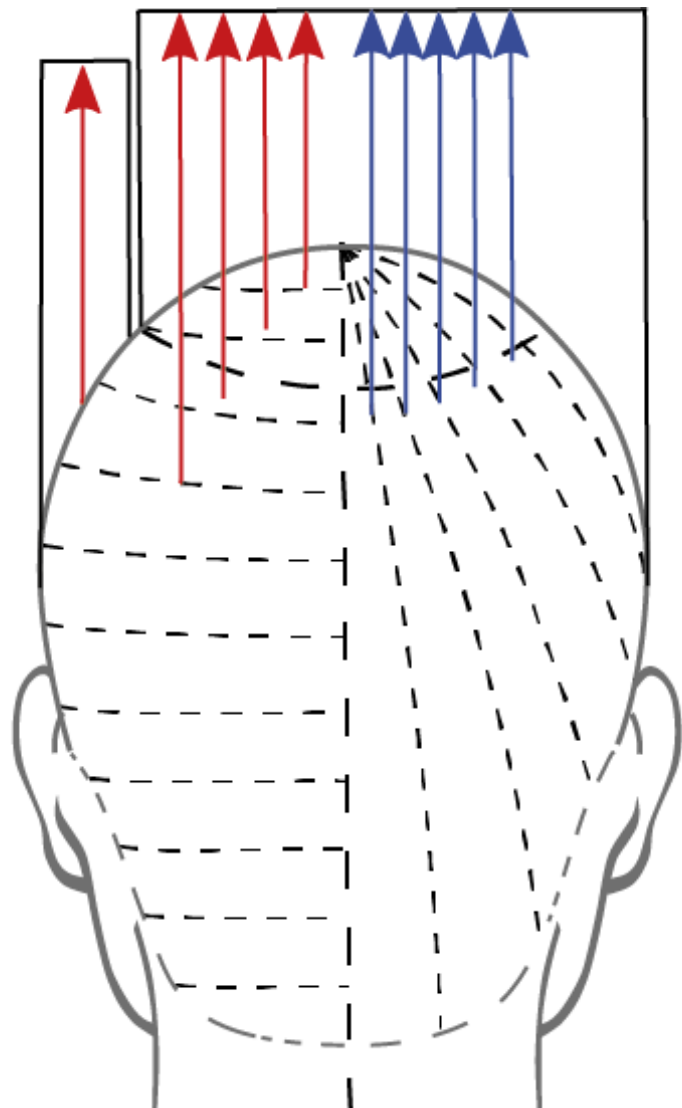
определению, мастер проводит центральный вертикальный пробор, стоя за спиной клиента от середины лба к себе через наивысшую точку головы, а затем вертикально вниз к центру линии краевого роста. Остальные проборы параллельны ему сверху и перпендикулярны внизу.

<sup>4</sup> Горизонтальные проборы располагаются перпендикулярно вертикальным. В теменной зоне проборы проходят слева направо от кругового пробора по лобным выемкам, параллельно центральному горизонтальному пробору от уха до уха через наивысшую точку головы. В височных и затылочной зонах проборы опоясывают голову на одинаковом расстоянии друг от друга. Так же, как и в случае с вертикальными проборами, в височных зонах они перпендикулярны проборам фронтально-теменной зоны.





*рис. 1*



При стрижке радиальными проборами пряди выделяют от наивысшей точки головы (пример с произвольным углом среза в стрижке 3, рис. 2), центральная короткая прядь является контрольной для всех радиальных прядей. Мастер двигается равномерно по кругу, стоя справа от пряди. Волосы отчёсывают точно вверх. Пальцы плотно удерживают прядь в натянутом состоянии. Часть пряди, которая касается наивысшей точки головы, располагается на кончиках пальцев, самые длинные волосы у костяшек. Если волосы ниже-затылочной зоны выпадают из захвата, подхватывать их не нужно, так как это дополнительное движение изменяет угол оттяжки.

Вертикальными проборами оттягивать вверх волосы нижних зон не очень удобно. В многослойных стрижках в височных и затылочных зонах такой угол иногда стрижётся немного иначе. Горизонтальными проборами выделяют прядь шириной 1–1,5 см и оттягивают её вертикально вверх, образуя так называемый коридор (рис. 1 височная и затылочная зона). При этом методе стоять лучше со стороны, противоположной той, где производится стрижка.

Коридор бывает обособленным или соединённым с ниже расположенными волосами. Во втором случае мастер подтягивает волосы снизу зоны вертикально вверх к коридору и стрижёт, используя его как контрольную прядь.

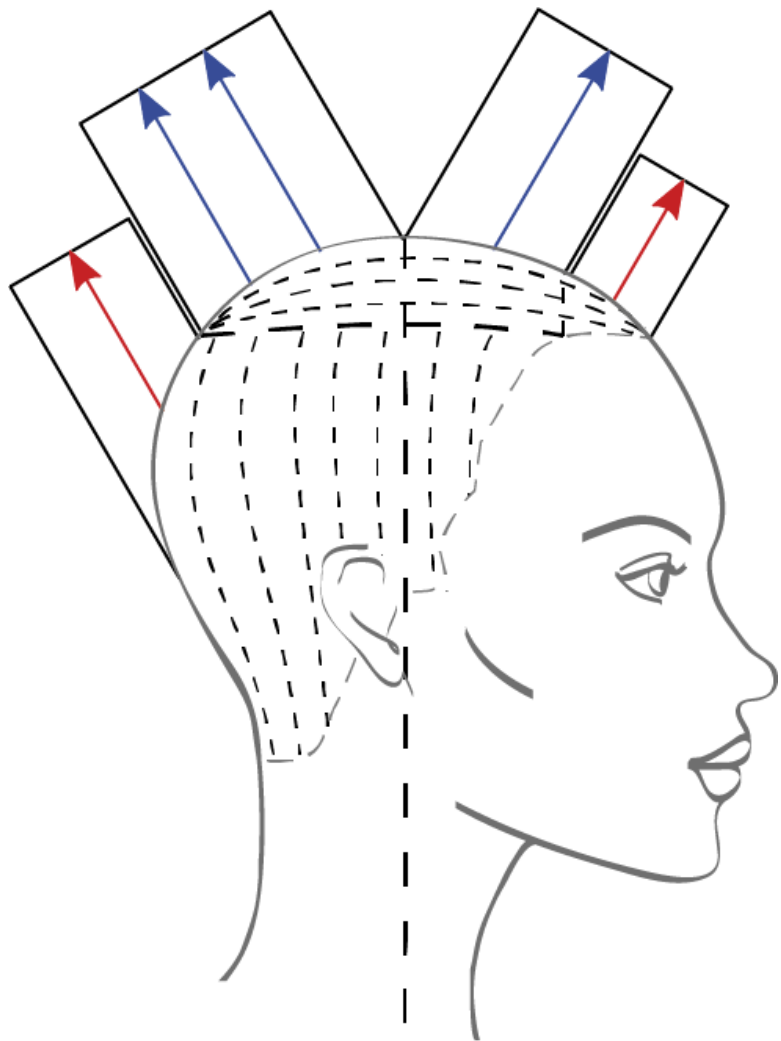
Горизонтальная проекция коридора бывает любой, пальцы располагаются как равномерно, так и с удлинением или укорочением к лицу.

Другое изменение при стрижке вертикальными проборами в теменной и верхне-затылочной зоне возможно в вертикальной проекции. Подробнее об этом в стрижке «Каскад» вертикальными проборами с сохранением плотности на висках. Мастер подтягивает последние пряди зоны к предыдущим или все пряди к центральной (стрижка 2, рис. 1 справа) или второй от центра, тем самым создаёт удлинение к краю зоны – «лодочку».

Угол оттяжки  $160\text{--}170^\circ$  к вертикали с углом среза  $90^\circ$  в постановке рук немного удобнее, чем угол оттяжки вертикально вверх. Особенно, для мастеров небольшого роста. Он применяется в стрижках волос любой длины.  $\angle_{\text{от}} 160\text{--}170^\circ - \angle_{\text{с}} 90^\circ$  безотказно работает в височных, затылочной, фронтальной зоне. В постановке рук и положении мастера этот метод стрижки не отличается от предыдущего, стоим справа от пряди и стрижем от короткой части пряди к длинной.

В верхне-затылочном блоке с этим углом следует работать вертикальными проборами, объём в коротких и средних длинах получается круглее и мягче, чем при  $\angle_{\text{от}} 180^\circ$ . Чем меньше угол, тем более округлый затылок (рис. 3 верхне-затылочная зона). Этот приём хорошо сочетается с удлинением к лицу во фронтально-теменной зоне. Линия среза верхне-затылочного блока продолжается к лицу, мастер сто-

ит у левого плеча клиента, оттягивает волосы теменной зоны вертикально вверх и стрижёт прядь от короткой части к длинной  $\angle_{от} 180^\circ - \angle_c 100^\circ(110^\circ)$ . Похожую технику можно посмотреть в стрижке 7, схема 2.



Эта техника применяется в стрижке боб для создания дополнительного объёма в кроющей зоне, в короткой стрижке для создания удлинения к лицу, в несведённых формах. Кроме того, технология используется, если клиент носит волосы фронтально-теменной зоны вперёд или набок.

Также чуть меньший угол  $\angle_{от}$  140–160°,  $\angle_c$  90° используют при стрижке чёлки для получения эффекта подвижных разлетающихся волос. Сначала стрижем длину и форму чёлки. Затем выбираем в этом секторе по естественному пробору клиента контрольную прядь, оттягиваем вверх и немного на лицо. Мастер должен стоять у правого плеча. Парикмахер-левша у левого, соответственно. Делаем прямой срез в направлении от лица к темени, остальные пряди справа и слева подтягиваем к контрольной пряди (рис. 3, чёлка). Если волосы на лобных выемках тонкие, их не трогаем, оставляем в массиве. Подобная техника изложена в стрижке 4.

По аналогии стрижем теменную зону в том случае, когда клиент носит волосы от лица или они волнистые или кудрявые. Начинаем стрижку с фронтально-теменной зоны (рис. 3 теменная зона). Мастер стоит у правого плеча. Как и в предыдущем варианте, стрижем в направлении от лица к наивысшей точке головы. Остальные пряди зоны расположены каждая на своём месте или подтягиваются к предыдущей / контрольной, в зависимости от необходимости. В верх-

не-затылочном блоке можно изменить постановку ножниц на горизонтальную / по форме головы / продолжить линию среза теменной зоны.



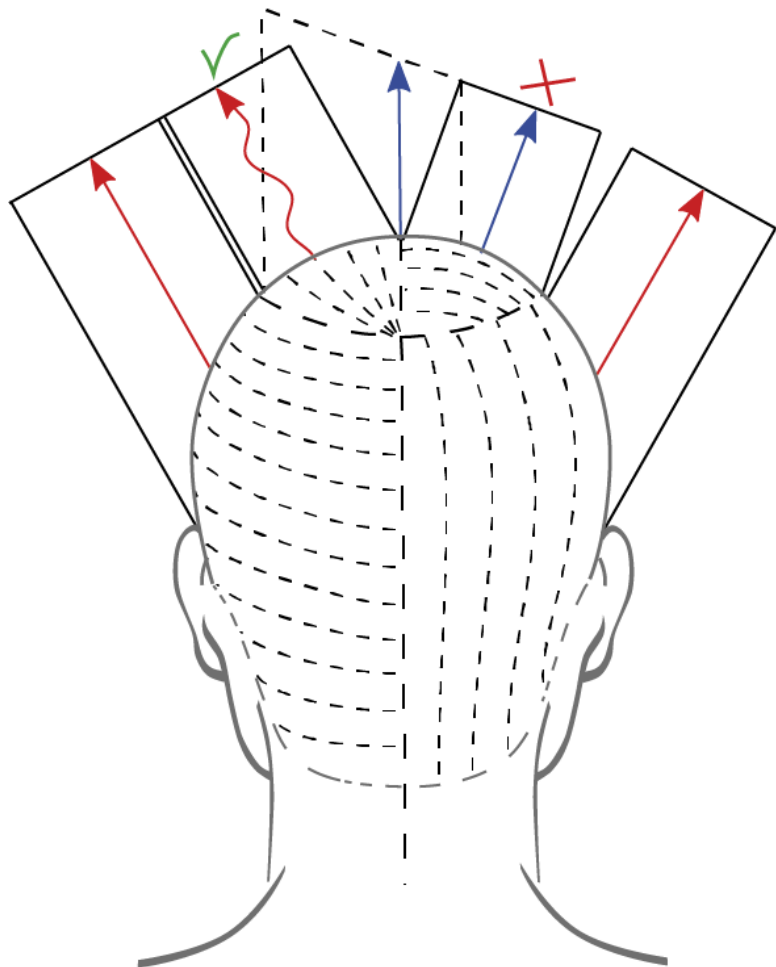


рис. 4

В коротких вариантах при стрижке симметричными горизонтальными проборами этот угол в кроющей зоне лежит хуже, чем, например,  $\angle_{от} 180^\circ - \angle_c 90^\circ$ , так как искажает объём и наращивает удлинение в наивысшей точке головы (рис. 4 справа). Он может сочетаться с удлинением в противоположную сторону, например,  $\angle_{от} 180^\circ - \angle_c 100^\circ(120^\circ)$  при асимметричном расположении естественного пробора (рис. 4, пунктир).

Удлинение волос нижней зоны при  $\angle_{от} 160-170^\circ$ ,  $\angle_c 90^\circ$  получается немного меньше, чем при оттяжке вертикально вверх. Стрижку можно выполнять горизонтальными и вертикальными проборами (рис. 4, низ). В теменной зоне этот вариант подходит для кудрявых и выющихся волос. В случае с прямыми волосами для получения правильной формы причёски потребуется дополнительная укладка.

Вертикальные проборы  $\angle_{от} 160-170^\circ - \angle_c 90^\circ$  в височном и затылочном блоке можно сочетать с  $\angle_{от} 180^\circ - \angle_c 90-120^\circ$  в кроющей зоне. Причём кроющая зона может соединяться с ниже расположенными волосами в месте деления по лобным выемкам или быть длиннее верхней части висков и затылочного блока.

Углы среза меньше  $90^\circ$  не применяют с  $\angle_{от} 160-170-180^\circ$ . Если нужно получить более объёмный блок, лучше обратиться к  $\angle_{от} 135-150^\circ$ .

## Угол среза 110–135°

Угол оттяжки 180° и незначительно меньше 150–160° к вертикали с этим углом среза наращивает длину, создаёт подвижность, текстурность. Чем больше угол оттяжки и среза, тем заметнее разница между верхней и нижней точкой в пряди (рис. 5). Как и в предыдущих случаях, стрижем с внешней стороны пальцев. При стрижке вертикальными проборами в наивысшей точке головы находится самое короткое место верхней зоны (рис. 5 у лица, рис. 6 слева). Мастер-правша неподвижно стоит справа от пряди, левша слева, линия среза начинается у кончиков пальцев и продолжается до костяшек. Как и в предыдущих вариантах, для создания «лодочки» можно подтягивать последние пряди кроющей зоны к предпоследней (рис. 6 слева верх) или подтягивать все пряди к центральной или контрольной по асимметричному пробору.

# Конец ознакомительного фрагмента.

Текст предоставлен ООО «Литрес».

Прочитайте эту книгу целиком, [купив полную легальную версию](#) на Литрес.

Безопасно оплатить книгу можно банковской картой Visa, MasterCard, Maestro, со счета мобильного телефона, с платежного терминала, в салоне МТС или Связной, через PayPal, WebMoney, Яндекс.Деньги, QIWI Кошелек, бонусными картами или другим удобным Вам способом.