



елена овсянникова, николай васильев
архитектура дома наркомфина
вчера и сегодня

**Николай Васильев
Елена Овсянникова
Архитектура Дома
Наркомфина вчера и сегодня**

http://www.litres.ru/pages/biblio_book/?art=69198799

Архитектура Дома Наркомфина вчера и сегодня:

ISBN 978-5-6049359-2-7

Аннотация

Книга историков архитектуры Елены Овсянниковой и Николая Васильева посвящена жилому комплексу, широко известному как Дом Наркомфина, примечательному своим архитектурным решением.

В форматах epub и PDF A4 сохранен издательский макет книги.

Содержание

Вступительное слово	17
От авторов	20
История идеи обобществления быта	25
Первые проекты жилых ячеек	45
Дом Госстраха	49
Конец ознакомительного фрагмента.	50

**Елена Овсянникова,
Николай Васильев
Архитектура Дома
Наркомфина
вчера и сегодня**



Вид с юга. Фото А. Александрова. 1963. Музей архитектуры им. А.В. Щусева

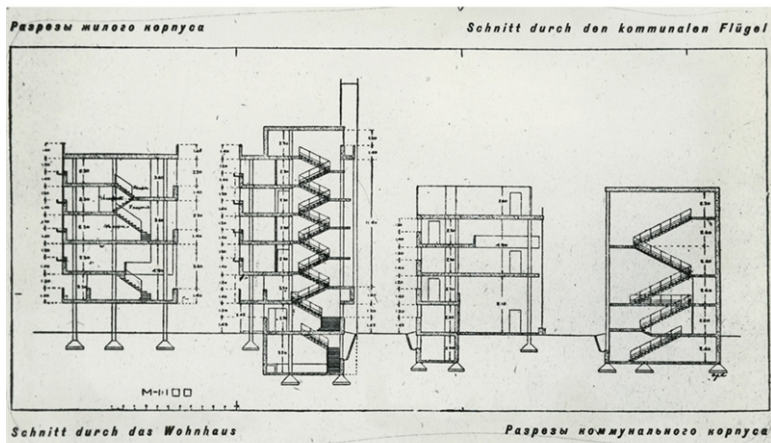


Вид с востока. Фотограф неизвестен. 1948. Музей архитектуры им. А.В. Щусева

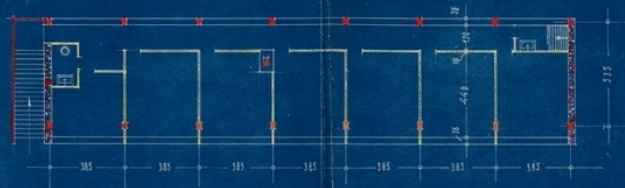
Вид с востока. Фотограф неизвестен. 1948. Музей архитектуры им. А.В. Щусева



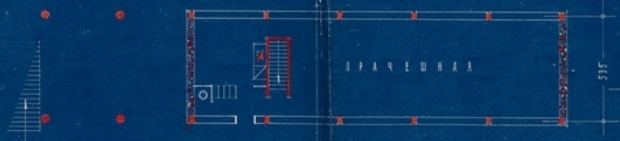
Вид восточного фасада от коммунального корпуса. Фото А. Александрова. 1963. Музей архитектуры им. А.В. Щусева



Фотокопия разрезов жилого и коммунального корпусов. 1929(?). Музей архитектуры им. А.В. Щусева



2 ст.



1 ст.

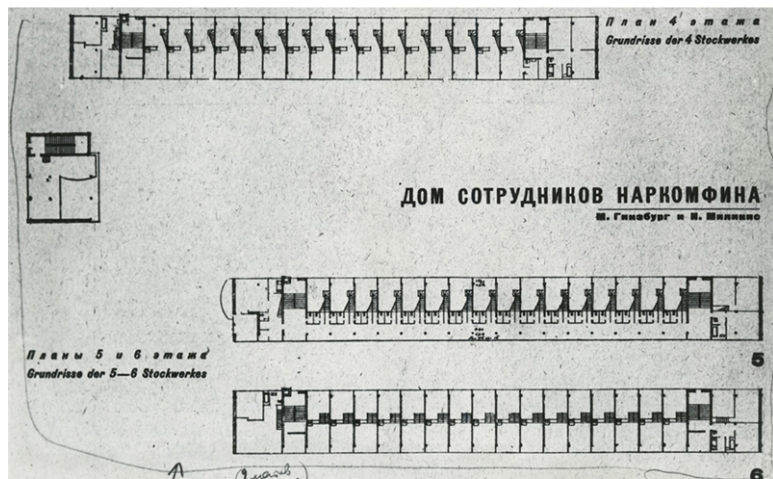
M - 1:100.

КОТЕЛОВА

Архитектурный план

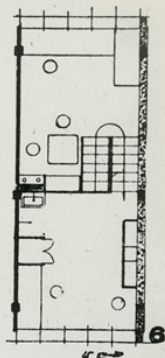
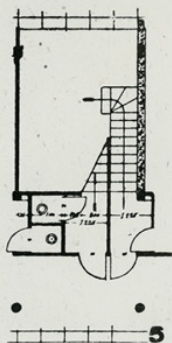
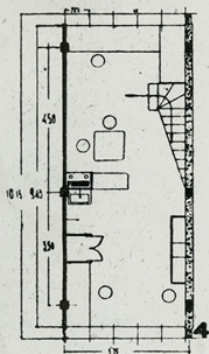


Вид западного фасада в момент завершения строительства. Фото М. Ильина. 1931. Музей архитектуры им. А.В. Щусева

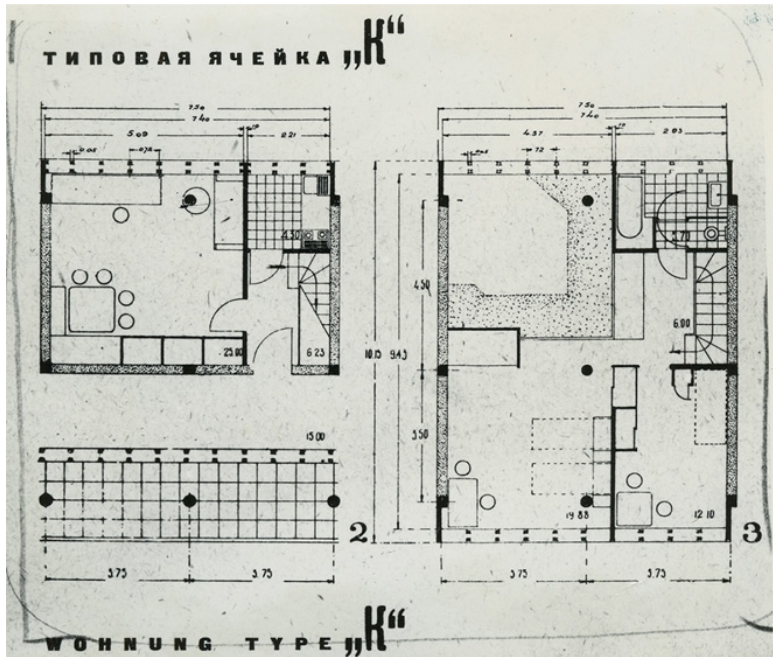


Фотокопия планов 5-го и 6-го этажей. 1929(?). Музей архитектуры им. А.В. Щусева

ТИПОВАЯ ЯЧЕЙКА „Ф“



WOHNUNG TYPE „F“



Фотокопии планов ячеек F и K. 1929(?). Музей архитектуры им. А.В. Щусева

© Музей современного искусства «Гараж», 2023

© Елена Овсянникова, Николай Васильев, текст, 2023

© Андрей Кондаков, макет, 2023



Вид последнего марша южной лестницы. Фото Н. Васильева. 2020

Вступительное слово

Дом Наркомфина – один из тех архитектурных памятников Москвы, о которых знают или слышали и профессионалы, и ценители архитектуры. В ходе многолетней реконструкции Дому Наркомфина был возвращен – насколько это возможно – первоначальный облик. И теперь в нем не только поселились новые жильцы, но и проводятся экскурсии, а также программы Музея современного искусства «Гараж» в Коммунальном блоке.

Эта небольшая книга – дань уважения Моисею Гинзбургу и его коллегам, которые в 1929 году начали осуществлять проект дома переходного типа (следующим этапом должны были стать дома-коммуны). Не все их утопические задумки были реализованы в полном объеме, но множество идей, которые они предложили для нового типа совместного сосуществования, повлияли на стратегии европейского архитектурного модернизма.

История Дома Наркомфина неразрывно связана с людьми, которые его создавали и которые в нем жили. В их судьбах отражаются все пертурбации и трагедии нашей страны за почти сто лет, которые прошли с момента его постройки. Сейчас мы проводим масштабное исследование, посвященное временным резидентам, и его результатами мы тоже обязательно поделимся.

Антон Белов,
директор Музея современного искусства «Гараж»



Вид антресоли 2-го этажа коммунального корпуса. Фотограф неизвестен. 1930-е. Музей архитектуры им. А.В. Шушова



Вид с балкона 2-го этажа на коммунальный корпус. Фотограф неизвестен. Начало 1930-х

От авторов

Жилой дом для сотрудников Народного комиссариата финансов РСФСР – одна из самых известных экспериментальных построек СССР рубежа 1920–1930-х годов. Фактически это целый архитектурный комплекс, задуманный как «переходный к дому-коммуне». Тем не менее его часто называют собственно домом-коммуной, хотя на самом деле здесь жили чиновники и видные деятели культуры с семьями, а общественное обслуживание, характерное для этой типологии, не было осуществлено в полной мере.

Дом Наркомфина прославился не столько своей социальной концепцией, сколько своим неординарным архитектурным решением – именно благодаря ему он стал известен во всем мире. В данной книге мы рассказываем о создании Дома Наркомфина в широком историческом контексте и о его сегодняшнем состоянии.

Моисей Гинзбург, редактируя вместе с Александром Весниным журнал «Современная архитектура», опубликовал многие проекты и постройки группировки Объединение современных архитекторов (ОСА), в частности, собственное знаковое произведение – Дом Наркомфина, а также работы ряда выдающихся советских и самых прогрессивных зарубежных зодчих. Журнал, издававшийся в 1926–1930 годах, получил признание в Европе, был дважды переиздан в

недавнее время, и его полную версию можно теперь найти в интернете. Из него мы можем узнать профессиональный контекст, интерпретированный членами группировки ОСА, которые называли себя конструктивистами. Их концепция применения в СССР новейших строительных технологий и поиск нового облика зданий как прямого следствия функциональных решений стала широко известна и за рубежом. Поэтому в 1920-е всю советскую архитектуру стали называть конструктивизмом.

Начиная с эпохи перестройки в нашу страну ринулись фанатики изучения архитектуры русского конструктивизма, хотя и ранее он привлекал внимание специалистов¹. Дом Наркомфина был в числе главных объектов их интереса, наравне с собственным домом Константина Мельникова и построенными им клубами, Клубом союза коммунальников Ильи Голосова, домом-коммуной Ивана Николаева, Дворцом культуры Пролетарского района братьев Леонида, Виктора и Александра Весниных².

¹ Как отмечает Жан-Луи Коэн (см.: Le Corbusier and the Mystique of the USSR: Theories and Projects for Moscow, 1928–1936. Princeton: Princeton University Press, 1992. P. 123), Ле Корбюзье вывез «синьки» (цианотипные копии) рабочих чертежей Дома Наркомфина во Францию в свой третий и последний визит в Москву – части листов, опубликованных в книге Коэна, нет в московских архивах.

² Дом Наркомфина упоминали в своих работах многие историки советской архитектуры, социологи и краеведы из России – М. И. Астафьева-Длугач, Ю. П. Бочаров, А. Ю. Броновицкая, Н. Н. Броновицкая, Ю. П. Волчок, А. В. Иконников, Е. Г. Никулина, А. В. Рябушин, Ю. Ю. Савицкий, С. О. Хан-Магомедов, И. В. Шишкина и др. – и исследователи из зарубежных стран – И. Груза, Э. Грушка

Итак, Дом Наркомфина всегда был в зоне пристального внимания профессиональной общественности всего мира, скоро убедившейся в том, что многие мечты авторов проекта так и не реализовались на практике. Например, как отмечали авторы первой монографии о Доме Наркомфина (к слову, не отечественной³), жильцы, въехав в дом в 1931 году, в первоначальной эйфории начали было общаться друг с другом на крыше-террасе, но вскоре стало ясно, что собираться группами у всех на виду опасно. Начались сталинские репрессии, о которых сотрудники советских наркоматов знали не понаслышке.

Однако надо признать, что первоначальный замысел частичного обобществления быта, задуманный архитекторами Моисеем Гинзбургом и Игнатием Милинисом, не был реализован при заселении Дома Наркомфина в силу разных причин. Затягивание сроков проектирования, а потом и отказ от строительства одного из двух запроектированных коммунальных корпусов, и, как следствие, использование осуществленного корпуса не по назначению привели к тому, что столовая продавала только готовую пищу навынос. Дет-

(Чехословакия), А. Копп, Ж.-Л. Коэн (Франция), К. Кук (Англия) и др. Однако они не занимались специально его историей и не пользовались недавно выявленными авторами данной книги и другими исследователями архивными материалами, как и не имели доступа к самому объекту в ходе его последней реставрации.

³ Первая отечественная книга о Доме – *Иванова Е. К., Кацнельсон Р. А.* Улица Чайковского, 25. Москва: Московский рабочий, 1986. Однако самая ранняя монография появилась на итальянском языке: *Pasini Ernesto.* La “casa-comune” e il Narkomfin di Ginzburg (1928–29). Roma: Officina Edizioni, 1980.

ский сад вместо неосуществленного отдельного здания⁴ разместился там, где изначально предполагалась столовая. И главное – чиновники, проводившие весь день на работе, вообще не стремились общаться и в свободное время. Их больше привлекал традиционный домашний быт⁵.

Популярность Дома Наркомфина в течение долгого времени никак не влияла на решение проблем его реставрации. Этот жилой комплекс находился в запущенном состоянии и был искажен и жильцами, и арендаторами. Многие деятели культуры зарубежных стран предлагали варианты его спасения, не надеясь на российские органы охраны наследия. Лишь в 2010 годы удалось сдвинуть этот вопрос с мертвой точки, но для этого необходимо было отселить жильцов и арендаторов, найти средства для реставрации на фоне сомнительных устремлений коммерческих застройщиков в

⁴ Известный чертеж генерального плана территории содержит указание на круглый корпус детского сада посреди двора, однако ни одного его чертежа ни в первой (1928–1931), ни во второй (1930–1932; арх. Моисей Гинзбург и Георгий Зунблат; не реализована) очередях строительства не выявлено.

⁵ Виктор Бюхли, посетивший дом Наркомфина в 1990 году, в книге «Археология социализма» (*Buchli V. An Archaeology of Socialism. Oxford: Berg Publishers, 2000. P. 129*) утверждает, что «половина жильцов содержала домработницу», что, конечно, не может соответствовать действительности. Персонал для обслуживания дома был в его штате и жил в общежитии на втором этаже служебного корпуса, а отдельных жилых помещений для прислуги (в отличие от, к примеру, самых больших квартир дома СНК И ЦИК или дома Ленсовета на Карповке) в Доме Наркомфина не было. Известно лишь со слов жильцов, что две или три комнаты общежития на крыше были заняты прислугой – например, кухаркой Николая Милотина.

центре Москвы, что затянуло процесс на долгие годы.

История идеи обобществления быта

Прежде чем рассказать об архитектурном замысле и его исполнении, следует остановиться на историческом контексте. Идея обобществления быта возникла не в 1920 годы, ее выдвинули социалисты-утописты еще в XVIII веке. Шарль Фурье, как известно, так и не смог реализовать свои идеи на практике, однако в середине XIX века некоторые утопические поселения все же появились – в 1840-х на Севере и Среднем Западе США возникло более 30 так называемых фаланг, коммун, основывавшихся на идеях американского последователя Фурье Альберта Брисбена, ни одна из которых, впрочем, не просуществовала более десяти лет.

Брисбен вслед за Фурье предполагал центром фаланги особое здание, фаланстер – большой дом, включающий жилье с частичным обобществлением быта. Надо заметить, что и идеологически, и с точки зрения пространственной организации сельский и земледельческий фаланстер – плод идей эпохи Просвещения – мало отличается от имевших место еще в XVII веке поселений колонистов-пуритан и других переселенцев в Новый Свет. Религиозные общины той или иной версии протестантизма (не только пуритане из Англии или гугеноты-кальвинисты из Франции, но и представите-

ка в Нью-Ланарке в Шотландии, где трудились больше двух тысяч человек, славилась социальной поддержкой хозяином своих рабочих (с 1968 года получила статус памятника всемирного наследия ЮНЕСКО). Однако главная затея Оуэна, поселение «Новая Гармония» в штате Индиана в США⁶, так и не была реализована из-за бесконечных споров и неурядиц – порядка восьмисот семей так и не смогли договориться ни о совместном управлении, ни о пользовании землей, ни тем более о новом строительстве (Оуэн представлял коммуну в виде «замка» с фабричными трубами вместо башен и кирпичными жилыми корпусами, охватывающими прямоугольный двор). Сохранилось 25 зданий, деревянных жилых и кирпичных общественных, однако еще при жизни Оуэна основные постройки перестали быть коллективной собственностью и вместе с землей были приватизированы. В 1817–1824 годах было выстроено четыре общежития; сохранившиеся два представляют собой трехэтажные кирпичные здания (одно из них, изначально служившее колонистам местом собраний, позднее, еще в XIX веке, было переоборудовано под театр)⁷.

⁶ Первыми поселенцами стали несколько сотен последователей лютеранского проповедника Георга Раппа, переехавшие сюда в 1804 году; Оуэн приобрел колонию в 1825 году.

⁷ Раскопки, проводившиеся Университетом штата Индиана, не внесли ясность в то, какой была внутренняя структура общежитий; с 1840 года в зданиях шли постоянные перестройки и приспособления.



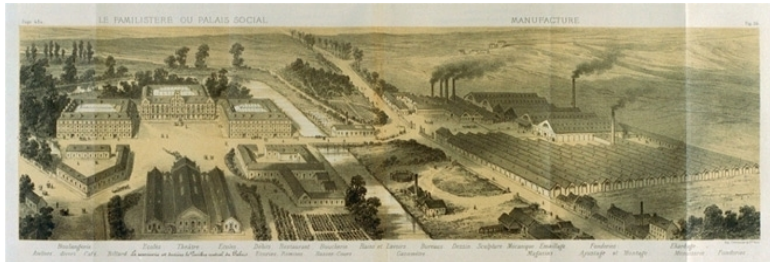
Вид на коммуну «Новая Гармония», нарисованный по описанию Роберта Оуэна. 1838. Гравюра Ф. Бейта

Первые социалисты-утописты не осуществили ничего из намеченного ими в форме заметных архитектурных явлений, но их идеи отчасти реализовались в годы правления Наполеона III, когда весь исторический Париж был реконструирован под руководством префекта округа Сены, опасавшегося революционно настроенных рабочих барона Османа. До последнего времени о коллективных жилищах для рабочих того времени не упоминалось как о прототипе советских проектов такого рода, хотя их организация была в числе политических установок французского правительства эпохи, наряду с прокладкой широких городских магистралей, подоплекой которых была не столько художественная мысль, сколько стратегия защиты от революционных баррикад. Ра-

зумеется, и в СССР без политической подоплеки такие проекты, как Дом Наркомфина, тоже не могли появиться.

Как пишет Владимир Филиппов, впервые показавший, что истоки социального жилища для рабочих восходят к Наполеону III: «Идея эксперимента принадлежала Луи-Наполеону, он его организовал и поддерживал как материально, так и морально. Внимание к обустройству жизни рабочих было вызвано, прежде всего, заботой императора о предотвращении пролетарской революции, и в целом он с этой задачей справился – во время его правления революций не происходило». Филиппов также отмечает, что «в конечном итоге в столице объявленная цель эксперимента достигнута не была [...] В провинции, где цена земли не подвергалась спекуляциям в такой степени, успешных примеров было больше»⁸.

⁸ *Филиппов В. Д.* Наполеон III и его проекты социальной инфраструктуры для рабочего класса // AMIT Architecture and Modern Information Technologies. 2022. № 3 (60). С. 13–27. URL: https://marhi.ru/AMIT/2022/3kvart22/PDF/01_filippov.pdf



Фамилистер или Общественный дворец и фабрика в Гизе. 1870. Литография по рисунку Ж. Гэльдро

Не случайно прогрессивный промышленник, последователь Шарля Фурье Жан-Батист Годен, выступив и в роли заказчика, и в роли архитектора, построил «Фамилистер» (*фр.* *familistère* – «потребительский рабочий кооператив»), или «Общественный дворец»⁹, для проживания рабочих своего предприятия, производившего изделия из чугуна на севере Франции в городе Гиз в 1859–1877 годах.

⁹ Здание было в известной степени материальным воплощением социальной структуры – ассоциации труда и капитала, предполагавшей получение части дохода предприятия самими рабочими. Годен также поучаствовал в финансировании коммуны «Ля Реюньон», основанной другим учеником Фурье, Виктором Консидераном, в Техасе в 1855 году. Коммуна Консидерана не имела успеха, в отличие от собственного социального проекта Годена. Сейчас «Фамилистер» функционирует как музей.



Фамилистер в Гизе. Здания школы и театра. Фото Patrick (flickr). 2014

«Фамилистер», о чем говорит его название, был предназначен для посемейного поселения рабочих. Его жилая часть представляет собой три больших корпуса прямоугольной формы с внутренними дворами, остекленными сверху по моде своего времени. Входы в квартиры устроены с галерей, выходящих во двор. Дворы предназначены для детских игр, проведения общих праздников и прочих мероприятий. Уборные и другие необходимые удобства расположены в угловых частях корпусов, оформленных в виде башен, а сами постройки снаружи напоминают французские ренессансные

замки.



Фамилистер в Гизе. Центральный корпус и памятник Годену. Фото Patrick (flickr). 2014

Идея социальной общности и образ единства большой «семьи» рабочих Годена здесь налицо. А «кирпичный стиль» этого комплекса отражает моду того времени на ретроспективную архитектуру, характерную для всех промышленных зданий Европы второй половины XIX века. Целостный облик этого архитектурного ансамбля подчеркнут монументом Годену, установленным на его центральной композиционной оси, на постаменте которого дан генеральный план этого

комплекса.



Вид внутреннего двора центрального корпуса Фамилистера. Фотограф неизвестен. 1896

Однако, посетив «Фамилистер» сегодня, можно убедиться в относительной запущенности общественных пространств дворов и особенно санузлов, поскольку private помещения и помещения общественного назначения четко разделяются в сознании любого человека на объекты персонального интереса и на те, за состояние которых он часто не стремится брать на себя ответственность (в 1968 году ас-

социация труда и капитала, которой принадлежал комплекс, обанкротилась, жилые помещения были частично приватизированы, а общественные – проданы или муниципализированы)¹⁰. Эта же проблема коснулась и советских общежитий, получивших название домов-коммун, как будет показано далее.

¹⁰ Елена Овсянникова посещала этот объект в 1990-е, когда он находился в относительном упадке. Однако в 1998 году он был целиком выкуплен государством, отреставрирован и превращен в привлекательный туристический комплекс.



Внутренний двор центрального корпуса Фамилистера.
Фото Vincent Desjardins (flickr). 2010



Лестница центрального корпуса Фамилистера. Фото Vincent Desjardins (flickr). 2010

Исторически для царской России были характерны целые деревни при заводах, например на Урале, где рабочие селились в традиционных деревянных избах, не отличавшихся от деревенских¹¹. Вторым же архитектурным типом стали «рабочие казармы», сходные с европейскими примерами обеспечения рабочих жилищем с обобществлением быта. Лучшим их примером можно назвать построенные в начале XX века четырехэтажные общежития с коридорной системой для рабочих Новоткацкой фабрики Арсения Морозова в городе Богородск (теперь на территории Ногинска); аналогичные им корпуса так называемого Морозовского городка в Твери заселены до сих пор. Кроме воздушного отопления, вентиляции и канализации здания были оборудованы холодными шкафами для хранения продуктов и прачечной: в подвале стояли ручные стиральные машины. При этом Морозовы приветствовали желание рабочих всех своих предприятий селиться не в общежитиях-казармах, а в отдельных домах с участками земли и выдавали ссуды на индивидуальное строительство.

¹¹ См.: Бубнов Е. Н. Русское деревянное зодчество Урала. Москва: Стройиздат, 1988.



Новоткацкая фабрика, дом для рабочих № 2. Фото А. Недолужко. 2012

В числе других прообразов как советских домов-коммун, так и домов переходного к коммунам типа можно назвать дома гостиничного характера (то есть с квартирами, сдававшимися внаем). Такие дома также содержали элементы общественного обслуживания. Среди них выделяется дом, построенный по проекту инженера Эрнста Нирнзее (1873–1934) в Большом Гнездниковском переулке близ Пушкинской площади в Москве в 1912–1913 годах. В отличие от многочисленных выстроенных Нирнзее заурядных московских доходных домов, это высокое здание, даже называвшее-

еся в свое время «тучерез», состояло из компактных квартир, в которые попадали из широких светлых коридоров, где дежурили половые, приносившие жителям заказанную из трактиров еду. В квартирах были совмещенные санузлы и не было кухонь. При советской власти дом пережил второе рождение, когда его заселили чиновники и общественные деятели и там появилось более развитое общественное обслуживание – столовая, ресторан на плоской крыше, кинотеатр, также наверху, и даже три детских сада, а в квартирах поставили маленькие газовые плиты.



Дом Э. Нирнзее в Большом Гнездниковском переулке в Москве. Фотограф неизвестен. 1939

Характерно, что высота потолков в этих квартирах, сегодня кажущаяся значительной – 3,6 м, была для своего времени весьма экономной, так как в респектабельных доходных домах по стандартам тогда шаг перекрытий мог составлять и две сажени, то есть 4,2 м. Надо сказать, что плоская кровля (вовсе не изобретение Ле Корбюзье) была в этом до-

ме выполнена со свинцовым покрытием и не протекала, но покрытие сняли в годы Великой Отечественной войны для производства боеприпасов, и с тех пор, по сообщениям очевидцев, она пропускает дождевую воду.

Примечательно, что помимо деятелей партийной элиты, в этом доме жил известный зодчий Григорий Бархин, автор проекта здания редакций и типографии газет «Известия ВЦИК» и «Красная нива». Его старший сын-архитектор Михаил вспоминал, что отец смотрел за этой стройкой прямо из окна своей квартиры, расположенной на 5-м этаже и выходившей окнами в направлении здания редакций. Он же вспоминал о ресторане «Крыша» и о том, как дети вместо школы стремились попасть на кровлю-террасу, чтобы смотреть кино, которое там постоянно крутили¹².

Однако, несмотря на практичную и функциональную структуру дома Нирнзее, его архитектурное решение ничем не отличалось от доходных домов и было весьма претенциозным – при относительной дешевизне квартир. Так, в наружный декор вошли даже мозаичные панно по эскизам известного театрального художника Александра Головина. Архитектурный же облик Дома Наркомфина, в отличие от подобных прототипов, стал именно выражением его внутренней сущности – новой типологии жилых и общественных помещений, совмещенной в единый комплекс.

¹² Речь идет о личных беседах Елены Овсянниковой с Михаилом Бархиным в 1980-е годы.

Можно назвать и еще один, хоть и оставшийся малоизвестным, западный аналог социальной идеи фаланстеров XX века на русской почве. Это коммуна американских социалистов, приехавших в СССР и получивших землю бывшей барской усадьбы Оболенских в селе Ира (г. Кирсанов под Тамбовом). Эта коммуна 1920 годов развивалась, однако, вовсе не в новаторском архитектурном направлении (о ней впервые после 1920 годов стала публиковать материалы Галина Леденёва)¹³. Для осмотра этого беспримерного объекта приезжал даже Бернард Шоу, что отражено в документальном фильме, демонстрировавшемся на Всероссийской сельскохозяйственной и кустарно-промышленной выставке в Москве в 1923 году в качестве образца советского образа жизни. Таким образом, связи с западным «капиталистическим» миром были налицо.

К вопросу о западных тенденциях на русской почве приведем слова современника Гинзбурга архитектора Юлия Савицкого, окончившего ВХУТЕИН, которые записал Селим Хан-Магомедов¹⁴: «Гинзбург – блестящая голова, умение писать. В годы, когда велись поиски новой архитектуры, он выехал на знания Запада. Он учился в Европе и был там свидетелем ростков нового – знание этого ему очень помогло

¹³ См.: Леденёва Г. Л. Соцгород: начало эксперимента. К 100-летию Ирской коммуны // Строительство и архитектура России, сентябрь 2022. С. 83–86. URL: <https://asrmag.ru/3–2022/ASR3-22Ledeneva.pdf>

¹⁴ Рукопись хранится в Музее истории Московской архитектурной школы в МАРХИ и расшифрована Е. Б. Овсянниковой.

здесь».

Но несмотря на свое «западничество», Гинзбург прямо указывал в своей книге «Жилище»¹⁵ на комфортные квартиры в доходных домах как на важный опыт для дальнейшего осмысления темы. Надо отметить, что он, приехав из Италии и будучи выпускником архитектурного факультета миланского Политехникума¹⁶, был вынужден подтвердить диплом на инженерном факультете Рижского политехникума, переведенного в Москву в годы Первой мировой войны. Тогда же ему довелось поработать в мастерской опытного практика, создавшего целый ряд московских доходных домов, Бориса Великовского¹⁷.

В условиях же советской действительности Гинзбург сам мог наблюдать не только отсутствие у большинства москвичей элементарных бытовых удобств, но и просто своего угла. Превращение больших квартир в коммуналки, где в каждой комнате размещалось часто по целой семье, а лучших гостиниц города – в так называемые Дома Советов, где селились члены правительства, наводило на мысль о пересмотре кон-

¹⁵ Гинзбург М. Я. Жилище. Москва: Государственное издательство, 1934.

¹⁶ Об учебе Гинзбурга в Милане см.: Vyazemtseva A. Moisei Ginzburg's Studies in Milan (1910–1914) and Italian Architecture of the Early XX c. // *Advances in Social Science, Education and Humanities Research*, vol. 471. Proceedings of the 2nd International Conference on Architecture: Heritage, Traditions and Innovations (AHTI 2020), 20220. URL: <https://doi.org/10.2991/assehr.k.200923.013>

¹⁷ См.: Vassiliev N., Ovsyannikova E. Boris Velikovskiy. 1878–1937. Stuttgart: Arnoldische Art Publishers, 2017.

цепции расселения в целом. К слову, и дом Нирнзее в Большом Гнезниковском стал одним из московских Домов Советов.

Первые проекты жилых ячеек

В настоящее время появляются публикации, посвященные Гинзбургу как теоретику¹⁸. С его активным участием наметилась тенденция увеличения общественной части именно квартиры (а не только дома) и сокращение частных помещений – появление сверхкомпактных кухонь и скромных санузлов, что нашло воплощение в проекте жилых ячеек Стройкома и самого Дома Наркомфина. Столовая уже в разработках 1927 года была совмещена с гостиной. Показатели k ¹⁹ в сравнении с обычными квартирами, как писал Гинзбург, в этом случае получались не хуже, чем в бывших доходных домах, и удавалось экономить на общем строительном объеме квартир и домов в целом.

Проектные разработки новых типов квартир стала с 1928 года выполнять секция типизации объектов строительства Строительной комиссии (Стройкома) при ЭКОСО²⁰ РСФСР. Возглавил эту секцию Гинзбург, а архитектор Александр Пастернак (брат знаменитого поэта Бориса Пастерна-

¹⁸ См., например: *Басс В.* Моисей Гинзбург: архитектор конструктивистской идеологии // *Формальный метод: антология русского модернизма* / под ред. С. А. Ушакина. Т. 4. Екатеринбург: Кабинетный ученый, 2023.

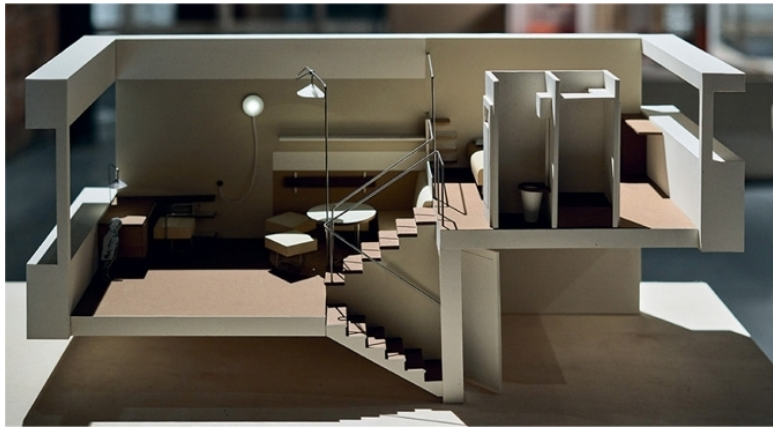
¹⁹ Это показатель отношения объема здания к полезной площади.

²⁰ Экономический совет при Совете народных комиссаров РСФСР (1927–1937, 1940–1941).

ка) стал ведущим ее сотрудником, ближайшим помощником Гинзбурга и автором целого ряда проектов жилых ячеек – так тогда стали называть компактные квартиры, рассчитанные на различные типы семей.

Тогда же членами этой секции был проведен детальный анализ оборудования традиционных квартир и вычерчен весьма сложный график движения хозяйки на традиционной кухне. Как альтернатива была выдвинута концепция мини-кухни – кухня-шкаф. Самая известная визуальная версия квартиры в двух уровнях с такой кухней была создана в виде макета Эль Лисицким и сохранилась на знаменитых фотографиях²¹.

²¹ В 2019 году под руководством Алены Сокольниковой была выполнена реконструкция этого макета; в настоящее время – на хранении Государственного музея декоративного и прикладного искусства в Москве.



Анна Телери, Анастасия Напалкова (руководитель проекта Алена Сокольников). Реконструкция макета проекта оборудования жилой ячейки типа F Эля Лисицкого и студентов ВХУТЕИНа. 2020. Фото Н. Васильева

Все типы ячеек, а их было немало, были рассчитаны на самые разные архитектурные решения домов, включая блокированные их варианты из облегченных конструкций для «Зеленого города» – конкурсного проекта подмосковного курортного поселка, выполненного в 1930 году Гинзбургом совместно с Михаилом Барщем и преподносившегося конструктивистами как модельный пример дезурбанизма. Проекты таких квартир (как и домов) выполнялись в цвете, в красивых и весьма экстравагантно скомпонованных чертежах, широко известных по публикациям в журнале «Совре-

менная архитектура».

Примечательно, что переход от жилых ячеек к проектированию собственно домов наметился после конкурса, проведенного редакцией этого журнала в 1927 году. Этому конкурсу, о котором будет сказано далее, предшествовало строительство так называемого дома Госстраха в Москве, его фотографии были опубликованы в журнале в том же году.

Дом Госстраха

Первым²² получившим известность проектом жилого здания Моисея Гинзбурга стал жилой дом Главного управления государственного страхования РСФСР (Госстраха) на Малой Бронной в Москве, построенный в 1926–1927 годах по проекту, созданному совместно с Вячеславом Владимировым. Во многих аспектах именно этот дом стал первой пробой применения новых социальных концепций в архитектуре, проложивших дорогу к созданию секции типизации жилища Стройкома РСФСР и разработке проектов домов «переходного типа». Собственно дом Госстраха и был, по всей видимости, тем местом, где встретились и стали общаться Моисей Гинзбург и советский чиновник, энтузиаст обновления социальной политики в СССР Николай Милютин – будущий заказчик Дома Наркомфина.

²² К более ранним постройкам можно отнести особняк в Евпатории (проект выполнен совместно с архитектором Н. А. Копелиовичем; не сохранился) и склад в Нижнем Новгороде – постройки неизученные и не отраженные в публикациях самого Гинзбурга.

Конец ознакомительного фрагмента.

Текст предоставлен ООО «ЛитРес».

Прочитайте эту книгу целиком, [купив полную легальную версию](#) на ЛитРес.

Безопасно оплатить книгу можно банковской картой Visa, MasterCard, Maestro, со счета мобильного телефона, с платежного терминала, в салоне МТС или Связной, через PayPal, WebMoney, Яндекс.Деньги, QIWI Кошелек, бонусными картами или другим удобным Вам способом.