

18+

ИРИНА НОЙМАН

# Таро Манара

ЛЮБОВЬ, ОТНОШЕНИЯ, СЕКС



# **Ирина Нойман**

## **Таро Манара. Любовь, отношения, секс**

*[http://www.litres.ru/pages/biblio\\_book/?art=69220501](http://www.litres.ru/pages/biblio_book/?art=69220501)  
ISBN 9785005998231*

### **Аннотация**

Таро Манара – самая популярная колода карт, рассматривающая вопросы на тему любви и отношений. Книга максимально полно раскрывает значения карт. Вы научитесь:– чувствовать карты;– прогнозировать будущие события;– понимать чувства, намерения, мысли партнера;– понимать особенности личности партнера;– определять его сексуальные предпочтения;– определять совместимость с партнером;– правильно корректировать ситуацию;– понимать психологию любви.

# Содержание

От автора	6
НАПУТСТВИЕ	10
Рекомендации по формулировке вопросов	10
Рекомендации по толкованию карт	15
Прогноз и перспективы	19
СТАРШИЕ АРКАНЫ	21
0. Дурак	21
1. Маг	29
2. Жрица	38
3. Императрица	45
4. Император	53
5. Жрец	63
6. Влюбленные	70
7. Колесница	77
8. Справедливость	84
9. Отшельник	93
10. Зеркало	100
11. Сила	107
12. Наказание	113
13. Смерть	124
14. Умеренность	133
15. Дьявол	141
16. Башня	146



# **Таро Манара**

## **Любовь, отношения, секс**

**Ирина Нойман**

© Ирина Нойман, 2023

ISBN 978-5-0059-9823-1

Создано в интеллектуальной издательской системе Ridero

# От автора



Дорогие читатели! Перед вами книга-помощник по толкованию карт Таро Манара.

Отмечу, что между Таро Манара и классическими колодами Таро мало чего общего. Их значения значительно различаются.

Книга состоит из трех разделов:

- *Напутствие* (рекомендации по формулировке вопросов и толкованию карт/ нюансы). Настоятельно рекомендую не игнорировать этот раздел. Перед изучением колоды внимательно прочтите его. Это позволит избежать ошибок в интерпретации ответов карт.

- *Старшие Арканы* (описание и значения).

– *Младшие Арканы* (описание и значения).

Описание и толкование каждой карты в данной книге имеют следующую структуру:

1. *Астрологическое соответствие* (планета, знак зодиака).
2. *Изображение* (сюжет картинки).
3. *Символика* (значения символов).
4. *Ключевые значения* (посыл карты).
5. *Типаж человека* (психологический портрет, характер человека).
6. *Чувства к вам* (описание чувств).
7. *Какова реакция человека на ваши слова/действия/бездействие?* (положительная или отрицательная; как она проявится).
8. *Мысли о вас* (как и что думает о вас человек).
9. *Желания, планы, намерения человека относительно вас.*
10. *Сексуальные предпочтения партнера* (в том числе и скрытые).
11. *Обретет ли человек партнера в загаданный срок?* (да или нет).
12. *Перспективы начала любовных отношений с конкретным человеком* (имеются или нет).
13. *Перспективы развития существующих отношений* (имеются или нет).

14. *Совместимость людей* (совместимы или нет, в чем совместимы или несовместимы).
15. *Интимная близость* (была ли?/ есть? /будет ли?).
16. *Как долго люди будут вместе?* (длительная или кратковременная связь).
17. *Возобновятся ли отношения?* (да или нет).
18. *Стадия отношений* (на каком этапе развития находятся отношения, какой период проживают партнеры в отношениях)
19. *Форма отношений* (степень серьезности).
20. *Психологическая атмосфера в отношениях* (описание).
21. *Сексуальное состояние отношений* (описание).
22. *Итог ситуации* (разрешится ли ситуация, будет ли достигнуто желаемое).
23. *Совет* (Что необходимо сделать/ что изменить в своем поведении, чтобы скорректировать ситуацию в нужную сторону? Какие ваши действия будут правильными? Какие качества следует проявить?).
24. *Предупреждение* (Чего не стоит делать? От чего следует воздержаться? Какие ваши действия являются неправильными или лишними? Какие ваши качества вам мешают?).

Искренне надеюсь, что эта книга станет вашим другом и советчиком.

Мои контакты даны в конце книги (в главе «Послесло-



вие»).

# НАПУТСТВИЕ

## Рекомендации по формулировке вопросов

От правильно составленных вопросов зависит точность ответов.

*Ваш вопрос должен быть конкретным, четким, не иметь широкого смысла.* Помните: чем конкретнее вопрос, тем более конкретный и точный ответ вы получаете. Например, «*Что между Машей с Петей?*» – этот вопрос широкого смысла. Что имеется в виду под этим вопросом, непонятно. Уточните, что подразумеваете – форму отношений (дружба, любовь или др.), психологическую атмосферу (гармония или конфликты) или другое? Правильной будет следующая формулировка: «*Какая связь между Машей и Петей – дружеская или любовная?*» или «*Какова психологическая атмосфера в отношениях между Машей и Петей?*».

Рассмотрим следующие примеры правильных и неправильных формулировок вопросов:

**Неправильно:** «*Что он испытывает ко мне?*».

Что конкретно имеется в виду – эмоции, чувства, жела-

ния?

**Правильно:** «Какие чувства у него ко мне?», «Какие эмоции испытывает он ко мне?» или «Какие желания испытывает он ко мне?».

**Неправильно:** «Какова будет реакция Пети на мои слова?».

Уточните, что подразумеваете – внутренние эмоции партнера или его внешнее проявление эмоций. Ведь человек может и не показать истинные эмоции (например, если посчитает нужным сдержать их).

**Правильно:** «Каковы будут внутренние эмоции Пети на мои слова?» или «Какую реакцию на мои слова проявит Петя внешне?».

**Неправильно:** «По судьбе ли он мне?».

Многие полагают, что если люди друг другу по судьбе, значит, их связь будет долгой и счастливой. Не всегда так. Иногда судьба нам посылает человека для отработки кармы. Например, для того, чтобы усвоить урок или пройти испытание. Также может быть, что между людьми в прошлых воплощениях возник кармический долг, и теперь в этой жизни им предстоит его отработать. После искупления кармы судьба разъединяет этих людей.

**Правильно:** «Имеется ли между нами кармическая связь?» или «Послан ли он мне судьбой?». Если ответ поло-

жительный, то следует уточнить: «Для чего человек послан мне судьбой – для отработки кармы или для счастливой семейной жизни?».

**Неправильно:** *«Совместимы ли мы?».*

Уточните вопрос, какую совместимость имеете в виду – психологическую, духовную, интеллектуальную, культурную, энергетическую, сексуальную, физиологическую, возрастную, социальную или др.?

**Правильно:** *«Совместимы ли мы по темпераменту?»*, *«Совместимы ли мы интеллектуально?»* и т. д.

**Неправильно:** *«Помиримся ли мы с ним?».*

Помириться – это не значит сойтись снова. А, возможно, вы подразумеваете под этим вопросом восстановление тех отношений, что были прежде. В таком случае нужна другая формулировка.

**Правильно:** *«Восстановятся ли наши отношения?»*, *«Есть ли перспективы восстановления отношений между нами?»*. Если перспективы имеются, то уточните: *«Что я могу сделать, чтобы вернуть отношения?»*.

**Неправильно:** *«Стоит ли мне начинать с ним отношения?»*.

Решать только вам, карты за вас не принимают решения.

**Правильно:** *«Что будет между нами, если я буду с ним*

в отношениях?», «Буду ли я счастлива в отношениях с ним, если мы будем парой?». Таким образом, вам легче будет сделать свой выбор.

**Неправильно:** «Когда я встречу с ним?».

На вопрос «Когда?» ответ в виде даты получить. Карты могут лишь показать – скоро или не скоро.

**Правильно:** «Как скоро произойдет наша с ним встреча?» или «Будет ли встреча с ним в загаданный период?».

**Неправильно:** «Сорвется ли наш с Петей план поехать этим летом на море?».

На вопрос «Да – Нет» формулировка должна иметь положительную для вас окраску, а не негативную. Иначе, ответы карт введут вас в заблуждение.

**Правильно:** «Поедем ли мы с Петей этим летом на море?».

Рассматривая причины проблем в отношениях или совет о том, как можно притянуть партнера к себе, что в себе изменить, над чем следует поработать, полезным будет задать следующие вопросы:

«Что мешает нормальным отношениям?», «Что поможет сблизить нас?», «Чего не хватает партнеру в отношениях со мной?»; «Что отталкивает партнера от меня?», «Что притягивает партнера ко мне?» или т. п.

Ключевые значения карт дадут вам подсказку.

# Рекомендации по толкованию карт

1. Каждая карта имеет множество значений. Не стоит смешивать все значения карты в единое целое, в одну кучу. Перечисленные значения – это варианты ответов. Выберите то значение, которое соответствует вашей ситуации и контексту вашего вопроса.

Например, вы спрашиваете совет. Каждая карта дает несколько советов. Это не значит, что нужно соблюдать все перечисленные рекомендации. Ваша задача – выбрать именно те советы, которые подходят под вашу ситуацию и под смысл вашего вопроса. Также определите и учитывайте свою роль в сюжете карты.

То же самое относится и к предупреждениям, и к другим вопросам: чувства, реакция, мысли, желания, стадия и форма отношений, психологическая атмосфера, сексуальное состояние отношений.

Если вы смотрите типаж человека, то не стоит приписывать человеку все перечисленные качества характера, которые описывает выпавшая карта.

Если вы смотрите сексуальные предпочтения человека, то не стоит ему приписывать абсолютно все перечисленные предпочтения.

Взятая дополнительная карта облегчит понимание основной карты, поможет подтвердить или отсеять некоторые ее

значения.

2. Некоторые карты имеют двойственное/противоречивое значение. В таком случае берите дополнительную карту для уточнения ответа.

3. На изображении карты женщина не всегда символизирует именно лицо женского пола, так же как и мужчина на изображении не всегда означает лицо мужского пола. Роли в сюжетах карт могут не соответствовать половой принадлежности. Поэтому необходимо понять, исходя из рассматриваемой ситуации, в какой роли вы, а в какой – ваш партнер. Толкуйте ответы карты в зависимости от того, кто из партнеров в какой роли находится на изображении карты.

Даже Тузы и придворные карты могут означать любой пол, как женский, так и мужской пол, независимо от того, кто изображен на карте (мужчина или женщина). Есть одно исключение: только Император и Императрица имеют строгое соответствие половой принадлежности.

4. У каждого таролога могут быть свои собственные ассоциации при толковании карт. Ваша точка зрения относительно интерпретации символов может расходиться с моей, и, возможно, вы не согласитесь с некоторыми значениями карт. В таком случае, полагайтесь на свои собственные ассоциации, на свою интуицию, слушайте то, что говорит вам ваш



внутренний голос. Не стоит толковать карты строго по тем значениям, что даны в книге. Ваша интуиция – ваш верный подсказчик, и игнорировать ее нельзя.

5. Карта отвечает строго на поставленный вопрос и не выдаст лишнюю информацию, выходящую за пределы вопроса. Например, карта, выпавшая на вопрос о чувствах партнера, покажет только чувства, и не может говорить о том, будете ли вы вместе и какими будут ваши отношения.

6. Если вы спрашиваете о желаниях партнера по отношению к вам, следует различать понятия «желание» от понятия «намерение». Это разные вещи. Желание – это внутреннее чувство (можно просто хотеть, мечтать, но не решаться реализовать желаемое). Намерение – это решимость действовать. Например, партнер хочет помириться, но не решается сделать шаг первым. В таком случае, присутствует только желание, а намерения такового нет.

7. Если вы задаете вопрос о скорости развития событий или об активности/пассивности, то взяв несколько карт, посмотрите, какие стихии преобладают в раскладе. Если преобладает стихия Огня, то это говорит о быстром развитии событий, об активности. Если преобладает стихия Воды, то это означает медленное развитие событий, пассивность.

8. Если у вас есть вопрос, который не рассматривается в данной книге, например, «Какова причина такой-то проблемы во взаимоотношениях?», «Каких действий ждет от вас партнер?» или др., то смотрите ключевые значения выпавшей карты, а при необходимости преобразуйте из этих значений имена существительные в глаголы или имена прилагательные.

9. При интерпретации карты необходимо обращать внимание на следующие детали:

– *Сюжет картинки.* Изображение людей, их одежда (цвет, стиль, опрятность и т.д.), выражение их лиц (эмоции); их поза; их действия; окружающая обстановка (где находятся люди, что находится вокруг них и в каком состоянии); цветовая гамма самой карты/ фон (чистый, светлый – темный; яркий – мутный; агрессивный – спокойный) – это все следует учитывать.

– *Мать* (стихия – Вода, Огонь, Земля или Воздух).

– *Астрологическое соответствие* (планета, знак зодиака)

– *Ключевые значения.*

– И главное – *на подсказки интуиции.*

10. Больше рекомендаций по технике гадания вы можете найти в моей книге «Гадание на картах Оракул Ленорман: уроки предсказаний». В ней имеются отдельные уроки, посвященные правилам гадания на любых колодах карт.

# Прогноз и перспективы

Вопрос о будущем обычно звучит так: *«Имеются ли у меня такие-то перспективы?»* или *«Что меня ждет в такое-то время в такой-то сфере жизни?»*. В первом случае вопрос подразумевает рассмотрение перспектив развития событий, во втором случае – прогноз. В чем отличие рассмотрения перспектив от прогноза?

*Перспективы* – это не то, что обязательно случится. Это возможности, шансы, потенциал. А реализуются ли они, воспользуетесь ли вы ими или нет, это уже будет зависеть от вас, вашего решения и ваших дальнейших действий. Как использовать перспективы – возьмите дополнительные карты в качестве совета.

*Прогноз* – это наиболее вероятный вариант развития событий при имеющихся на данный момент условиях. Будущее многовариантно. Поэтому вопрос правильнее будет задать, начиная со слов *«Что будет, если...?»*. Например, *«Что будет, если я поступлю таким-то образом?»*. Ведь если меняются условия, обстоятельства, меняется и прогноз. Предполагаемый ход развития ситуации может измениться, если вы выбираете другую стратегию и активно вмешиваетесь в процесс.

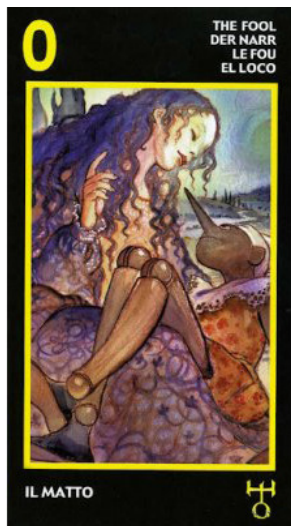
Вероятность исполнения прогноза – 90%. Из десяти предсказанных событий одно событие не сбывается, так как оно преднамеренно либо случайно изменено человеком. И только predetermined события, которые не зависят от воли человека, сбываются с вероятностью 100%.

Существует немаловажный фактор, который может искажать будущее и его прогноз. Это наличие магического воздействия на человеке.

Следует учитывать и тот факт, что чем дальше вы желаете заглянуть в будущее, тем меньше вероятности точного прогноза. Поэтому предсказания на ближайшие несколько лет наиболее точны, чем прогнозы на далекое будущее.

# СТАРШИЕ АРКАНЫ

## 0. Дурак



**Астрологическое соответствие:** Уран

***Изображение:***

Мальвина и Буратино. Между ними игра: молодая девушка играет роль взрослой и опытной женщины (мамы, воспитательницы или учительницы), а деревянный Буратино на-

ходится в роли ребенка, который, удобно расположившись на ее коленях, с интересом смотрит на нее и внимательно слушает то, что она ему. Глаза Мальвины при этом закрыты.

На заднем плане – дорога, дальний горизонт.

### ***Символика:***

Сказочные персонажи – это то, что не существует в реальности.

Игра означает несерьезность, несоответствие действительности, а также использование партнера в своих интересах.

Мальвина символизирует инициатора игры, партнера-манипулятора. Глаза Мальвины закрыты – ложь и неискренность в словах партнера.

Деревянный Буратино символизирует игрушку, куклу, марионетку в чьих-то руках. А игрушку легко сломать.

Буратино удобно расположился на коленях Мальвины – партнер не против игры, если она ведется красиво, партнеру удобна эта связь.

Заинтересованный взгляд Буратино на Мальвину и внимательность к ее словам – доверчивость, наивность.

Дорога на заднем плане, дальний горизонт – разговор о будущем, где один из партнеров дает ложные красивые обещания.

Шут – неправда, шутка.

Число 0 – небытие, ничто.

Уран (астрологическое соответствие) – спонтанность, сво-

бода от условностей, ограничений и обязательств.

***Ключевые значения:***

- Нереальность. Заблуждение. Неправда. Ложь. Шутка. Фальшь. Неискренность. Несерьезность. Безответственность. Игра. Принятие игры. Флирт.
- Манипулирование. Использование партнера. Потребительство.
- Доверчивость. Наивность. Легкомыслие. Инфантильность.
- Спонтанность.
- Легкость. Свобода. Отсутствие условностей, ограничений и обязательств. Беззаботность.

***Типаж человека:***

- Дурак. Инфантильный человек.
- Альфонс. Маменькин сынок. Потребитель.
- Человек-марионетка, которым легко управлять и обвести вокруг пальца (если находится в роли Буратино).
- Манипулятор (если находится в роли Мальвины).
- Врун. Шутник. Игрок. Актер. Не тот, за кого себя выдает.
- Легкий в общении человек.
- Любитель свободы.

***Чувства к вам:***

- Интерес.

- Поверхностные, легкие чувства. Нет глубоких чувств. Нет любви. Нет привязанности.
- Несерьезные чувства.
- Нет искренности. Фальшь.
- Влечение, которое основано на желании внести свежесть в свою серую жизнь.

***Какова реакция человека на ваши слова/действия/бездействие?***

- Положительная реакция.
- Легкая реакция, слабые эмоции.
- Интерес. Любопытство.
- Партнер не покажет истинные эмоции.
- Несерьезно отнесется к вашим словам/ действиям/ бездействию либо наивно поверит вам (уточните дополнительной картой).

***Мысли о вас:***

- «Я знаю, что со мной играют и не против этой игры» (если партнер в роли Буратино).
- «Как легко им управлять. Он такой наивный» (если партнер в роли Мальвины).

***Желания, планы, намерения человека относительно вас:***

- Желание легких отношений, свободных, без обязательств и условностей.
- Нет серьезных намерений.
- Желание поиграть.



– Партнер вас обманывает, манипулирует вами, использует вас в своих интересах, играет с вами. Вы игрушка/марионетка в его руках.

***Сексуальные предпочтения партнера:***

- Ролевые игры.
- Отсутствие условностей и запретов в сексе.
- Секс с более зрелым и опытным партнером либо секс с неопытным партнером/ девственником (девственницей).
- Спонтанный секс.
- Одноразовая связь или секс без обязательств.

***Обретет ли человек партнера в загаданный срок?***

Нет, серьезного партнера не найдет. Возможно только появление недолгой и несерьезной связи.

***Перспективы начала отношений с конкретным человеком:***

Начало отношений возможно, но связь не будет серьезной.

***Перспективы развития отношений:***

Нет перспектив.

***Совместимость людей:***

Возрастная, интеллектуальная, социальная и/или физиологическая несовместимость.

***Интимная близость (была ли? есть? будет ли?):***

Нет.

***Как долго люди будут вместе?***

Недолго.

### ***Возобновятся ли отношения?***

Требуется уточнение дополнительной картой. Либо да, но все будет несерьезно, либо нет.

### ***Стадия отношений:***

Отношений нет либо флирт, или начало отношений.

### ***Форма отношений:***

- Несерьезные отношения (игра).
- Свободные отношения. Связь без обязательств.
- Легкие, поверхностные, непрочные отношения.
- Не достаточно близкие отношения.
- Виртуальные (нереальные) отношения.

### ***Психологическая атмосфера в отношениях:***

– Партнеры в отношениях чувствуют себя легко и свободно. Нет условностей и ограничений. Нет обязательств друг перед другом.

– Ложь, фальшь, неискренность в отношениях.

– Безответственное отношение к партнеру.

– Несерьезная связь. Один из партнеров играет, другой принимает его игру. Такие отношения друг друга устраивают. Но игра рано или поздно надоест, после чего люди расстанутся.

– Один из партнеров использует другого/ манипулирует им/ воспитывает (пытается изменить), а второй не против этого либо наивно доверяет своему партнеру.

– Возможно, отношения по типу «родитель и ребенок».

Потребительское отношение к партнеру.

- Нет эмоциональной, психологической привязанности друг к другу.

***Сексуальное состояние отношений:***

- Нет интимной близости.
- Нет искренности в постели.
- Один из партнеров более опытный, а другой – доверяет ему и много нового с ним познает.
- В сексе нет запретов.
- Сексуальные отношения непостоянны: партнеры теряют сексуальный интерес друг к другу после того, как наиграются.

***Итог ситуации:***

Ваше дело пустое или подход к делу несерьезный, поэтому ситуация не разрешится. Либо нет на самом деле того, о чем вы думаете.

***Совет<sup>1</sup>:***

- Не стоит воспринимать происходящее всерьез.
- Примите игру. Подыграйте партнеру.
- Вам требуется где-то умело сыграть какую-то роль.
- Лучше всего сказать неправду.
- Не показывайте свои истинные эмоции/чувства.

---

<sup>1</sup> Не каждый совет применим. Выбирайте тот, который соответствует вашей ситуации, контексту вашего вопроса и вашей роли в сюжете карты. Роли могут несоответствовать половой принадлежности.

- От вас требуется управление ситуацией.
- Не стоит партнеру ставить условия и рамки в отношениях.

***Предупреждение:***

- Вам говорят неправду. Вас вводят в заблуждение.
- С вами играют. Вы для партнера игрушка/марионетка, которой легко манипулировать. Вас водят за нос.
- Вас использует партнер в своих интересах.
- Вашей излишней доверчивостью/ наивностью пользуются. Это может навредить вам.
- Вы слишком инфантильны. Вам не хватает серьезности.
- Вы безответственно относитесь к происходящему.
- У вас потребительское отношение к партнеру.
- Не нужно вводить партнера в заблуждение, скажите правду.
- Необходимо отказаться от игры или выйти из нее. Игра не стоит свеч.
- Партнер понимает, что вы с ним играете.
- Вы слишком много позволили партнеру в отношении себя.

# 1. Маг



**Астрологическое соответствие:** Меркурий.

## ***Изображение:***

Девушка-мастер создает железную конструкцию робота. Она, засучив рукава, полностью сосредоточена на своей работе. В одной руке девушка держит отвертку, а другой рукой придерживает половой орган робота, который является единственным элементом из всей конструкции более реалистичным.

Действие происходит в мастерской. На столе находятся

различные инструменты для работы. На окнах мастерской – решетки.

### ***Символика:***

Девушка-мастер символизирует партнера, умело управляющего ситуацией в отношениях или своим партнером; ум, логика; опыт, знания.

Создание конструкции – создание чего-либо своими руками, своим умом; волевые действия, инициатива, активность.

Девушка работает, засучив рукава, – старательная работа над ситуацией, внимательное и ответственное отношение к своему делу, умелые руки.

Отвертка в руке девушки и инструменты на столе – у человека имеются средства, с помощью которого он умело управляет ситуацией или своим партнером.

Девушка придерживает другой рукой половой орган робота – акцент на сексуальной составляющей отношений, сексуальная заинтересованность.

Половой орган в железной конструкции в отличие от других ее элементов выглядит реалистичным – секс для партнера является главной составляющей отношений.

Робот – человек, который подчиняется воле своего партнера и принимает пассивную позицию.

Мастерская символизирует работу над проблемой или создание чего-либо; исследование.

Маг – мастерство; искусство изменять ситуацию согласно воле, умение подчинять себе других людей, искусство мани-

пулирования.

Число 1 в нумерологии – символ лидерства, самостоятельности, изобретательства.

Меркурий (астрологическое соответствие) – знания, ум, интеллект; быстрое принятие решение, быструю реакцию.

### ***Ключевые значения:***

- Решительность. Воля. Инициатива. Активность.
- Ум. Разум. Логика. Смекалка. Интеллект. Знания. Опыт. Мастерство. Способность. Правильный подход.
- Средство достижения цели. Средство управления.
- Старательность. Внимательность. Ответственность.
- Быстрое принятие решения. Быстрая реакция.
- Эксперимент. Исследование.
- Управление ситуацией. Работа над ситуацией. Манипулирование. Доминирование. Лидерство.
- Создание чего-либо. Творчество. Изобретение. Умелые руки.
- Успех в делах.
- Подчинение. Пассивность.

### ***Типаж человека:***

*Если интересующий вас человек в роли мастера:*

- Интеллектуально развитый человек.
- Человек-мастер («Я сам», «Я знаю, что делаю, и не надо меня учить»).

- Человек-исследователь (любитель познавать, изучать что-либо новое).
- Человек-строитель (все строит и создает в своей жизни своими руками и своим умом).
- Человек-руководитель (лидер, авторитет, властный человек).

*Если интересующий вас человек в роли робота:*

- Человек, склонный к подчинению и манипулированию.

***Чувства к вам:***

- Исследовательский интерес.
- Сексуальный интерес.
- Любви нет. Разум (логика) преобладает над чувствами.
- Партнер видит в вас несовершенство.

***Какова реакция человека на ваши слова/действия/бездействие?***

- Вы добьетесь нужной реакции от партнера.

*Если интересующий вас человек в роли мастера:*

- Ваше бездействие спровоцирует партнера на действия.

*Если интересующий вас человек в роли робота:*

- Партнер не будет сопротивляться в ответ на ваши действия или слова.
- Партнер доверится вам/ вашим действиям.

***Мысли о вас:***

*Если партнер в роли мастера:*

- «Я прав (а)».
- «Все в моих руках и зависит только от меня».



- «Будет так, как я хочу».
- «Проведу эксперимент».
- «Пора действовать».
- «Беру ситуацию в свои руки».

*Если партнер в роли робота:*

- «Пусть он (а) сам (а) проявит инициативу/активность».

***Желания, планы, намерения человека относительно вас:***

- Желание взаимодействовать имеется.

*Если партнер в роли мастера:*

- Желание создать с вами отношения.
- Желание разрешить ситуацию, возникшую в отношениях между вами.
- Желание быть лидером в отношениях. Намерение взять инициативу на себя.
- У партнера имеется желание поработать над вами, вашими недостатками. Партнер хочет переделать вас под себя.
- Желание подчинить вас, управлять, манипулировать вами.
- Желание провести эксперимент или изучить вас.
- Вы для партнера – объект для самоутверждения или самовыражения.

*Если партнер в роли робота:*

- Желание вашей инициативы.

***Сексуальные предпочтения партнера:***

- Сексуальные эксперименты.

- Доминирование или подчинение (в зависимости от того, в какой роли партнер – в роли мастера или в роли робота).
- Творческий подход к сексу.
- Сексуальное удовлетворение партнера руками.
- Секс с более опытным партнером или с неопытным партнером (в зависимости от того, в какой роли человек, о котором спрашиваете).

***Обретет ли человек партнера в загаданный срок?***

Да.

***Перспективы начала отношений с конкретным человеком:***

Имеются.

***Перспективы развития отношений:***

Имеются.

***Совместимость людей:***

Несовместимы. Интеллектуальная, социальная, физиологическая или другая несовместимость.

***Интимная близость (была ли? есть? будет ли?):***

Да.

***Как долго люди будут вместе?***

Невозможно определить по данной карте. Возьмите дополнительную.

Возможно, длительность отношений будет зависеть от воли/ решений/ действий партнера, который играет доминирующую роль в отношениях, либо от того, насколько долго

партнер сможет находиться в подчиненном положении, пока не сломается его терпение.

### ***Возобновятся ли отношения?***

Все в ваших руках. Если возьмете ситуацию в свои руки, то отношения можно вернуть.

### ***Стадия отношений:***

Начало отношений или развитие.

### ***Форма отношений:***

Требуется дополнительная карта для уточнения данного вопроса.

### ***Психологическая атмосфера в отношениях:***

– Один из партнеров в отношениях активный, другой – пассивный.

– Один из партнеров более опытный.

– Неравноправные отношения. Один из партнеров доминирует в отношениях/ манипулирует другим, а второй партнер не сопротивляется этому, подчиняется его воле, полностью отдается в его руки.

### ***Сексуальное состояние отношений:***

– Доминирование и подчинение.

– Возможно, у партнера, находящегося в роли робота, желания сексуальной связи не было, но его даже и не спросили, захотели – взяли, получили.

– Возможно, эгоизм в постели, когда удовлетворяются только потребности одного партнера, но не учитываются потребности второго.

### ***Итог ситуации:***

- Все в ваших руках. Если будете действовать и возьмете ситуацию в свои руки, то она разрешится.
- Вы можете достичь желаемого, если будете смело идти к цели.

### ***Совет:***

*Если вы в роли мастера:*

- Действуйте.
- Требуется взять ситуацию в свои руки.
- От вас требуется смелость, решительность.
- Проявите активность/инициативу/волю.
- У вас имеются все средства и инструменты для достижения цели. Используйте их.
- Руководствуйтесь логикой/смекалкой, а не чувствами и эмоциями. Ваш разум поможет вам в решении вопроса.
- Вы все делаете правильно. Вами выбрана верная стратегия.
- Поэкспериментируйте. Исследуйте. Изучайте.
- Создавайте, изобретайте, творите.
- В отношениях вам необходимо принять позицию лидера.
- Следует полагаться только на себя.
- Необходимо взять на себя ответственность за свои действия.
- Поторопитесь с принятием решения. Необходимы быст-

рая реакция и быстрые действия.

*Если вы в роли робота:*

– Положитесь на своего партнера и доверьтесь своему партнеру. Он знает, как поступить правильно в данной ситуации. Позвольте себе подчиниться ему. Позвольте партнеру руководить или поэкспериментировать. Не сопротивляйтесь.

– Примите пассивную позицию. Партнер все сделает сам.

***Предупреждение:***

*Если вы в роли мастера:*

– Осторожно! Вы слишком активны.

– Не стоит сейчас предпринимать какие-либо действия.

– Не стоит сейчас руководствоваться логикой.

– Ваша стратегия неправильная.

– Вы слишком много взяли на себя.

– Не торопитесь.

*Если вы в роли робота:*

– Не следует доверять партнеру и полагаться на него.

– Не стоит позволять партнеру руководить/манипулировать вами или проводить эксперименты.

– Партнер намерен изменить вас, переделать под себя. Готовы ли вы на это?

– Отсутствие вашего сопротивления и/или ваша пассивность могут навредить вам.

## 2. Жрица



**Астрологическое соответствие:** Луна.

### ***Изображение:***

Монахиня в черной мантии стоит в темной комнате. Она приподняла подол рясы, оголив свои интимные места перед зеркалом или портретом любимого человека. Под мантией нет нижнего белья, но присутствуют черные чулки. Глаза монахини закрыты, рот приоткрыт.

### ***Символика:***

Монахиня в мантии – символ сдержанности, скромности,

непрочности, недоступности, соблюдения норм морали, социальных норм и запретов. Человек выбрал себе определенную роль либо эту роль ему навязали. Человек запрещает себе многое, не позволяет себе раскрыться.

Черные чулки и отсутствие другого нижнего белья под мантией – сексуальность, желание секса.

Оголение монахиной интимных мест перед зеркалом или портретом человека, а также выражение ее лица (глаза закрыты, рот приоткрыт) говорят о внутреннем конфликте между желаниями и моральными, нравственными, социальными нормами: «и хочется, и колется». Тайные фантазии, возбужденное состояние. Иногда может означать ханжество, если в окружении неблагоприятные карты.

Зеркало или портрет – восприятие реальности посредством чего-то, через что-то, но не напрямую.

Темная комната – тайные действия.

Число 2 в нумерологии является символом гармонии. Но по данной карте, наоборот, ощущается дисбаланс (противоречия между «хочу» и «нельзя»).

Луна (астрологическое соответствие) – символ тайны и подсознательных процессов.

### ***Ключевые значения:***

- Соблюдение запретов, моральных, нравственных, общественных норм/принципов.
- Ограничения.

- Возникновение запретного желания. Возбуждение.
- Сдержанность. Подавление желаний. Воздержание. Терпение. Верность.
- Скромность. Непорочность. Невинность. Неопытность.
- Внутренний конфликт (противоречия) между желанием и моральными, нравственными, нормами/принципами, нормами приличия, правилами общества.
- Ханжество (в неблагоприятном окружении).
- Что-то происходит в первый раз.
- Заманчивая неизвестность.
- Тайна. Тайные фантазии. Тайные мысли. Тайные действия.
- Фальшь.

### ***Типаж человека:***

- Человек, имеющий убеждения/установки/принципы, ограничивающие свободу его действий, подавляющие его желания.
- Человек, склонный к религии или магии.
- Человек, живущий по каким-либо законам.
- Ханжа (если дополнительные или соседние карты неблагоприятные), т.е. человек, склонный порицать других людей за те поступки, которые сам же и совершает.
- Двумерный/фальшивый человек (если дополнительные или соседние карты это подтверждают).
- Скрытный человек.

### ***Чувства к вам:***



- Интерес.
- Нераскрытые, незрелые или тайные чувства.
- Невозможность, неумение или боязнь открыто выразить свои чувства.

- Партнер подавляет свои чувства.
- Внутренние противоречия.
- Возможно, фальшивые чувства.

***Какова реакция человека на ваши слова/действия/бездействие?***

- Интерес.
- Возбуждение. Возникновение желания.
- Партнер сдержит эмоции, свою истинную реакцию он не покажет.
- Возможно, фальшивые эмоции.

***Мысли о вас:***

- «Хочу, но не могу себе позволить нарушить принципы».
- О своих мыслях партнер боится говорить вам либо считает нужным промолчать.
- Возможно, думает одно, а говорит совсем другое.

***Желания, планы, намерения человека относительно вас:***

- Внутренние противоречия: «Хочу, но нельзя/ не могу себе позволить».
- Возникновение желания.
- Партнер сдерживает и/или подавляет свои желания.
- Партнер скрывает свои истинные намерения.

– Желание сохранить в тайне ваши отношения.

***Сексуальные предпочтения партнера:***

– Виртуальный секс.

– Секс с неопытным партнером.

– Секс с человеком, которого сложно соблазнить, сохраняющим свою репутацию и честь (религиозный человек, судья, учитель и т.п.).

***Обретет ли человек партнера в загаданный срок?***

Нет.

***Перспективы начала отношений с конкретным человеком:***

Нет перспектив.

***Перспективы развития отношений:***

Нет перспектив.

***Совместимость людей:***

Невозможно определить по данной карте. Возьмите дополнительную.

***Интимная близость (была ли? есть? будет ли?):***

Нет.

***Как долго люди будут вместе?***

Недолго. Развитие отношений и будущего между партнерами видно по данной карте.

***Возобновятся ли отношения?***

Нет.

***Стадия отношений:***

– Нет отношений или нет развития.

***Форма отношений:***

– Раздельное проживание.

– Виртуальные отношения.

***Психологическая атмосфера в отношениях:***

– Нормальному развитию отношений мешают ограничения (моральные, нравственные, социальные нормы/принципы, запреты, убеждения, навязанные обществом установки).

– Фальшь в отношениях либо, наоборот, верность (требуется уточнение дополнительной картой).

***Сексуальное состояние отношений:***

– Виртуальный секс, без телесного контакта.

– В сексуальной сфере проблемы и ограничения (запреты). Один из партнеров не позволяет себе раскрыться, подавляет свои желания. «Так не прилично», «Так нельзя» и т. п.

***Итог ситуации:***

– Слишком много ограничений. Ситуация не разрешится.

– Желаемое не будет достигнуто (мешают ваши внутренние блоки).

***Совет:***

– Сохраняйте свою честь.

– Проявите сдержанность, терпение. Воздержитесь.

– Ведите себя скромно. Не забывайте о правилах приличия.

– То, что вы делаете или то, о чем думаете, сохраните

в тайне.

– Оставайтесь загадкой для своего партнера.

***Предупреждение:***

– Вы сами себе создали ограничения, препятствующие реализации ваших желаний и стремлений.

– Не закрывайтесь.

– Не стоит подавлять свои желания.

– Не скрывайте от партнера свои мысли/желания.

– Вы слишком скромны. Ваша скромность вам мешает.

– Вы слишком правильны.

### 3. Императрица



**Астрологическое соответствие:** Венера.

***Изображение:***

Обнаженная женщина сидит на пьедестале. Перед ней преклоняется мужчина. Лица ее не видно, оно прикрыто ее длинными волосами. Голова ее наклонена к мужчине, а ноги разведены.

На фоне карты изображено чистое звездное небо.

***Символика:***

Императрица на изображении всегда указывает на лицо

женского пола.

Женщина – символ женственности, материнства.

Обнаженность женщины символизирует естественную женскую красоту.

Пьедестал – символ возвышения и почета.

Преклонение мужчины перед женщиной – уважение к женщине, поклонение женственности.

Не видно лица женщины – мужчина поклоняется не конкретной личности, а женщине как таковой, женскому началу.

Голова женщина наклонена к мужчине – принятие поклонения.

Ноги женщины разведены – открытость, принятие мужчины и его любви.

Чистое звездное небо – перспективы, спокойствие.

Императрица – это женщина, достойная поклонения; символ ее власти и значимости.

Число 3 – символ плодородия, зачатия.

Венера (астрологическое соответствие) – символ женского начала и любви.

### ***Ключевые значения:***

- Женское начало. Женственность.
- Материнство. Беременность. Зачатие. Плодородие.
- Появление чего-то нового.
- Естественная красота.

- Сексуальность женщины. Раскрытие сексуальности.
- Женская сила. Ощущение своей силы и привлекательности. Чувство собственного достоинства. Мания величия.
- Возвышение. Почет.
- Власть/превосходство/величие женщины.
- Значимость женщины для мужчины.
- Поклонение женщине/женственности.
- Принятие женщиной поклонения/ любви.
- Открытость со стороны женщины.
- Хорошие перспективы.
- Спокойствие.
- Гармония.
- Любовь.
- Женщина. Мать. Жена. Возлюбленная. Покровительница.
- Поклонник.

### ***Типаж человека:***

*Если спрашивается о женщине:*

- Женщина-лидер. Властная женщина.
- Женщина, имеющая высокий социальный статус.
- Женщина, для которой семья и дети на первом месте.
- Женщина, обладающая естественной красотой.

*Если спрашивается о мужчине:*

- Подкаблучник.
- Мамыны сын.

– Мужчина, уважительно относящийся к женщинам.

### ***Чувства к вам:***

*Если спрашивается о чувствах женщины:*

– Женщина принимает вашу любовь, но чувств она к вам испытывает меньше, чем вы к ней.

*Если спрашивается о чувствах мужчины:*

– Серьезные чувства. Любовь.

– Вы для мужчины – идеал или очень важный/ значимый человек в его жизни.

***Какова реакция человека на ваши слова/действия/бездействие?***

– Положительная.

– Ответная.

*Если спрашивается о реакции женщины:*

– Откроется вам.

– Поддержит с вами разговор.

– Положительно ответит на ваши действия/слова.

– Почувствует свою привлекательность.

– Почувствует свою силу.

– Поймет или повысит свою значимость для вас.

– Почувствует свое превосходство/власть над вами.

– Поведет себя с чувством собственного достоинства.

*Если спрашивается о реакции мужчины:*

– Увидит в вас женщину.

– Увидит вашу красоту и привлекательность.

– Увидит в вас идеал.



- Проявит восхищение.
- Возвысит вашу значимость для него.
- Придет на поклон.
- Почувствует вашу силу и власть.

### ***Мысли о вас:***

- Положительные.

*Если спрашивается о мыслях мужчины:*

- «Как ты прекрасна».
- «Ты – моя королева».

### ***Желания, планы, намерения человека относительно вас:***

- Желание взаимодействовать. Желание отношений.
- Серьезные намерения.
- Желание доминировать (*если спрашивается о желаниях женщины*).

### ***Сексуальные предпочтения партнера:***

- Женщина предпочитает занимать доминирующую позицию в сексе.
- Мужчина предпочитает находиться во власти женщины.

### ***Обретет ли человек партнера в загаданный срок?***

Да.

### ***Перспективы начала отношений с конкретным человеком:***

Имеются.

***Перспективы развития отношений:***

Имеются.

***Совместимость людей:***

Социальная несовместимость.

***Интимная близость (была ли? есть? будет ли?):***

Да.

***Как долго люди будут вместе?***

Долго.

***Возобновятся ли отношения?***

Да.

***Стадия отношений:***

– Развитие отношений.

***Форма отношений:***

– Серьезные отношения.

***Психологическая атмосфера в отношениях:***

– Хорошая психологическая атмосфера в отношениях.

– Гармония.

– Любовь.

– Открытость.

– Женщина в отношениях доминирует. Для мужчины она играет важную, значимую роль в его жизни. Он ее любит и уважает, относится как к Королеве.

– Иногда – матриархат.

***Сексуальное состояние отношений:***

– Гармония.

– Открытость.

- Раскрытие женской сексуальности.

- Женщина доминирует.

***Итог ситуации:***

- Ситуация разрешится.

- Желаемое возможно достичь.

***Совет:***

*Для женщины:*

- Проявите/ раскройте свою женственность. Мужчина должен видеть в вас женщину (в физическом и/или бытовом плане).

- Раскройте свою сексуальность.

- Покажите свою естественную красоту.

- Стоит больше уделять внимания своей внешности.

- Вам необходимо занять доминирующую позицию в отношениях.

- Повысьте свою значимость для партнера.

- Имейте чувство собственного достоинства.

- Ждите, когда партнер к вам первым придет/ сам сделает первый шаг.

- Примите поклон/ любовь партнера.

- Откройтесь партнеру.

*Для мужчины:*

- Дайте женщине возможность чувствовать себя женщиной.

- Дайте женщине почувствовать себя Королевой.

– Помогите женщине раскрыть свою сексуальность и/или почувствовать свою привлекательность.

– Предоставьте женщине возможность доминировать в отношениях.

– Идите на поклон. Ваша женщина этого достойна.

– Сделайте первым шаг.

***Предупреждение:***

*Для женщины:*

– У вас мания величия (слишком завышена самооценка).

– Не стоит ждать и проявлять пассивность, надеясь на то, что партнер сделает шаг первым.

– Вы слишком открыты.

*Для мужчины:*

– Не позволяйте себе находиться во власти женщины/быть зависимым от нее.

– Вы рискуете быть под каблуком/стать зависимым.

– Не стоит первым делать шаг. Не стоит унижаться.

## 4. Император



**Астрологическое соответствие:** Овен.

### ***Изображение:***

Рыцарь появляется из воды. Он стоит, опираясь на свой меч, и пристально смотрит на девушку.

Девушка с растрепанными волосами, прикрываясь накидкой и сжавшись, сидит на красном большом камне.

На лице рыцаря не выражено никаких эмоций. Изображение ног рыцаря призрачное.

Фон карты – огненно-красный. Атмосфера вокруг агрес-

сивная. Вода, земля, камень, скала, воздух, небо – все имеет красные оттенки.

### ***Символика:***

Император на изображении всегда указывает на партнера мужского пола.

Данная карта может иметь как положительное значение (например, мужество, решительность), так негативное (например, агрессия, подавление). Поэтому необходимо брать дополнительную карту.

Рыцарь – символ мужского начала, проявления мужских качеств.

Меч и опора на него – физическая сила мужчины, которую он использует как инструмент влияния на окружающих и подавления более слабых.

Нет никаких эмоций на лице рыцаря – безжалостность, бесчувственность мужчины.

По виду и позе девушки видно, что она испытывает усталость, дискомфорт и страх. Она находится в роли жертвы.

Девушка сжимается, прикрываясь накидкой, – зажатость/закрытость. Возможно, комплексы.

Призрачность рыцаря – девушка либо сама создала в своем воображении образ деспота, либо сама же сделала мужчину таким жестоким по отношению к ней.

Огненно-красный фон – агрессия, напряжение.

Император – мужская сила и власть.

Число 4 – стабильность, надежность, порядок.

Овен (астрологическое соответствие) – энергия, сила, воля, решительность, смелость, упорство, лидерство; агрессия, авторитарность.

***Ключевые значения:***

- Мужское начало. Мужественность. Проявление мужских качеств.
- Энергия. Сила. Воля. Решительность. Смелость. Настойчивость. Упрямство.
- Ощущение своей силы. Чувство собственного достоинства. Мания величия (если партнер – мужчина).
- Мужская власть. Авторитетность. Лидерство. Доминирование. Руководство. Строгость.
- Воздействие (психологическое или физическое). Подавление. Давление. Агрессия. Грубость. Авторитарность. Унижение. Внушение страха. Безжалостность.
- Зависимость женщины от мужчины.
- Страх (возможно, надуманный, ложный). Боязнь партнера. Напряжение. Дискомфорт. Усталость. Подавленность. Униженное положение. Самоунижение. Подчинение (если партнер женщина).
- Дисциплина. Порядок.
- Стабильность. Надежность.
- Внешние обстоятельства и зависимость от них. Ощущение силы извне.
- Мужчина.

– Жертва психологического давления или физического насилия.

***Типаж человека:***

*Если спрашивается о мужчине:*

- Сильный мужчина.
- Мужчина-лидер. Властный.
- Мужчина, имеющий высокий социальный статус.
- Деспот. Тиран. Самодур.

*Если спрашивается о женщине:*

- Жертва.
- Слабая женщина.

***Чувства к вам:***

*Если спрашивается о чувствах мужчины:*

- Любовь возможна, но лишенная нежных и романтических чувств.

*Если спрашивается о чувствах женщины:*

- Любовь возможна, но нездоровая, которая может выражаться в унижениях перед мужчиной, болезненной зависимости и т. п.

***Какова реакция человека на ваши слова/действия/бездействие?***

- Негативная реакция.

*Если спрашивается о реакции мужчины:*

- Агрессивная реакция.
- Ответит грубостью.



- Проявит свою волю.
- Упрямство. Будет стоять на своем, сохраняя свою позицию. Сохранит чувство своего достоинства.
- Почувствует свое превосходство, свою власть над женщиной.

*Если спрашивается о реакции женщины:*

- Страх (возможно, надуманный).
- Напряжение. Дискомфорт. Усталость.
- Подавленность, униженность.
- Ощущение давления со стороны партнера.
- Ощущение зависимости от мужчины.

***Мысли о вас:***

- Негативные.

*Если спрашивается о мыслях женщины:*

- Женщина чувствует вашу силу, и она вас, возможно, побаивается, либо думает, что на вас можно положиться, вы надежный мужчина на ее взгляд.

***Желания, планы, намерения человека относительно вас:***

*Если спрашивается о мужчине:*

- Желание отношений.
- Серьезные намерения.
- Решительный настрой.
- Желание самоутвердиться.
- Желание доминировать в отношениях.

*Если спрашивается о женщине:*

– Нет желания отношений.

– Усталость от отношений. Но уйти не может или не решается.

### ***Сексуальные предпочтения партнера:***

– Мужчина предпочитает занимать доминирующую позицию в сексе.

– Женщина предпочитает находиться во власти мужчины.

– Грубость. Унижения.

– Насилие.

### ***Обретет ли человек партнера в загаданный срок?***

Да.

### ***Перспективы начала отношений с конкретным человеком:***

Имеются.

### ***Перспективы развития отношений:***

Имеются.

### ***Совместимость людей:***

Возможно, социальная несовместимость (требуется уточнение дополнительной картой).

### ***Интимная близость (была ли? есть? будет ли?):***

Да (карта символизирует энергию).

### ***Как долго люди будут вместе?***

Долго.

### ***Возобновятся ли отношения?***

Да.

### ***Стадия отношений:***

- Устоявшиеся отношения.
- Стадия кризиса.

### ***Форма отношений:***

- Серьезные отношения.
- Стабильные отношения.

### ***Психологическая атмосфера в отношениях:***

- Нездоровая психологическая атмосфера в отношениях.

Напряженная атмосфера.

- Отсутствие взаимопонимания, нежности, романтики.
- Мужчина доминирует в отношениях. Он диктует свои правила. Управление женщиной с помощью силы (чаще всего – физической).
- Женщина находится в позиции жертвы физического или психологического насилия. Но, возможно, она добровольно себя сделала таковой. Либо деспот – это плод ее воображения. Она ощущает себя униженной и подавленной.
- Женщина зависима от мужчины.

### ***Сексуальное состояние отношений:***

- Нежности, чувственности нет.
- Неудовлетворенность.
- Женщина боится близости с партнером или комплексует по поводу своих несовершенств, не раскрепощена.
- Мужчина доминирует в сексе, устанавливает свои правила. Он не принимает отказы и может реагировать на них агрессивно.

## ***Итог ситуации:***

### *Для мужчины:*

– Если вы возьмете ситуацию в свои руки, то она разрешится/ вы достигнете желаемого. Либо воздействовать на ситуацию/получить желаемое возможно только с помощью применения своей силы (силы воли, силы духа, силы физической или т.п.).

### *Для женщины:*

– Ситуация не разрешится. Желаемое не будет достигнуто.

На ситуацию влияет сила извне (кто-то или что-то), которой вы противостоять не можете.

## ***Совет:***

### *Для мужчины:*

– Проявите мужество. Ведите себя как мужчина. Женщина должна видеть в вас настоящего мужчину (в физическом и/или бытовом плане).

– Вам необходимы воля, решительность, смелость, настойчивость, твердость.

– Используйте свою силу.

– Имейте чувство собственного достоинства.

– Станьте надежным партнером.

– Вам необходимо занять доминирующую позицию в отношениях.

– Возьмите ситуацию в свои руки и под свой контроль.

– Для управления ситуацией необходимо применение воздействия (психического, психологического или физического).

*Для женщины:*

– Этот человек опасен.

– Дайте партнеру возможность почувствовать себя мужчиной.

– Предоставьте мужчине возможность доминировать в отношениях.

***Предупреждение:***

*Для мужчины:*

– Ваша направленная энергия чрезмерна. Излишние действия или проявленные эмоции могут сильно навредить.

– Вы слишком настойчивы и/или упрямы. Это отрицательно скажется на ситуации.

– Излишний контроль или диктование своих правил, навязывание своей воли негативно отражается на ситуации.

– Вы слишком грубы.

– Вы давите на партнера.

– Подумайте, не унижаете ли вы своего партнера своими действиями или словами.

– Необходимо сдержать себя в чем-то.

– Силой вы ничего не добьетесь.

– Пытаться управлять ситуацией путем применения психологического или физического воздействия – это не вариант.

– У вас мания величия.

*Для женщины:*

– Ваш страх надуманный и ложный.

– Вы сами своим поведением позволяете партнеру так с вами обращаться. Вы сами сделали из себя жертву.

– Не позволяете партнеру вас унижать и сами не унижаетесь.

– Не позволяйте партнеру вами управлять и/или диктовать свои правила.

## 5. Жрец



**Астрологическое соответствие:** Телец.

### ***Изображение:***

Девушка сидит на ступенях храма в откровенной и неприличной позе: с широко раздвинутыми ногами, обнажив свои гениталии перед прохожими.

Священник, проходя мимо, увидев бесстыжую девушку в откровенной позе, возмущается ее поведением.

### ***Символика:***

Поза девушки символизирует поведение человека, нару-

шающее общепринятые нормы морали и нравственности.

Сцена происходит возле входа в храм – противоречие нормам морали и нравственности, провокация; несоответствие человека социальной группе.

Реакция священника на происходящее говорит о том, что социум шокирован, возмущен поведением человека, осуждает его и порицает. В тоже время, он не отвернулся от девушки ради приличия, а смотрит на нее, – возможно, священник проявляет ханжество.

Жрец – символ духовности, наставничества, догматизма.

Число 5 – общественный порядок, духовные законы, нормы, правила и традиции.

Телец (астрологическое соответствие) – преобладание материального над духовным. Стремление к земным наслаждениям, физическим и материальным благам. О материальном преобладании также говорит то, что девушка находится на ступенях, а соответственно, она находится на возвышенности, тогда как священник изображен находящемся ниже.

### ***Ключевые значения:***

– Безнравственный/ аморальный или шокирующий поступок. Нарушение общественных норм морали и нравственности. Неадекватное поведение.

– Неверные, нелепые, неуместные действия. Неподходящее время или место. Неуместная открытость.

– Провокационные действия.



- Оскорбление чувств человека.
- Жесткие правила в социальном кругу или в обществе в целом.
- Противоречия. Конфликт духовного и земного. Ханжество.
- Материальное преобладает над духовным.
- Несоответствие окружающим. Непринятие человека социальной группой.
- Конфликт (межличностный или социальный).
- Шок. Возмущение. Удивление.
- Осуждение. Критика. Порицание.

### ***Типаж человека:***

*Если интересующий вас человек в роли священника:*

- Человек строгих правил.
- Наставник. Любящий читать морали.
- Критик.
- Ханжа. Самозванец. Двуличный человек.
- Фанатик.

*Если интересующий вас человек в роли девушки:*

- Не такой, как все (в худшем смысле этого слова).
- Аморальный человек.
- Неадекват.
- Провокатор.
- Конфликтный человек.

### ***Чувства к вам:***

Чувств нет. У человека другой вкус.

***Какова реакция человека на ваши слова/действия/бездействие?***

– Негативная реакция.

*Если интересующий вас человек в роли священника:*

– Шок. Возмущение. Удивление. Осуждение.

– Возможно, показная внешняя реакция партнера не соответствует его внутренней реакции.

*Если интересующий вас человек в роли девушки:*

– Растерянность. Возможно, стыд.

***Мысли о вас:***

– «Между нами нет ничего общего». Партнер считает, что вы ему не подходите для отношений/ не соответствуете его идеалам, статусу, окружению или т. п.

– Партнер вас не понимает, осуждает.

***Желания, планы, намерения человека относительно вас:***

– Нет желания/ планов на отношения.

*Если интересующий вас человек в роли священника:*

– Конфликт между желанием и возможностью. «Хотелось бы, но не могу». Общественные нормы или личные принципы для человека превыше этого.

– Желание спровоцировать вас на нужную реакцию или заставить вас обратить на него внимание.

*Если интересующий вас человек в роли девушки:*

– Намерение пойти против общественного мнения.

### ***Сексуальные предпочтения партнера:***

– Секс без табу либо, наоборот, условности, правила (в зависимости от того, в какой роли партнер на изображении карты).

– Нетрадиционный секс.

– Эксбиционизм. Секс в общественных местах.

– Вуайеризм.

### ***Обретет ли человек партнера в загаданный срок?***

Нет.

### ***Перспективы начала отношений с конкретным человеком:***

Нет перспектив.

### ***Перспективы развития отношений:***

Нет перспектив.

### ***Совместимость людей:***

– Несовместимость духовная, культурная, интеллектуальная, социальная или сексуальная.

– У людей разные приоритеты, ценности, взгляды, мировоззрение, интересы или желания.

### ***Интимная близость (была ли? есть? будет ли?):***

Нет.

### ***Как долго люди будут вместе?***

Совсем недолго.

### ***Возобновятся ли отношения?***

Нет.

### ***Стадия отношений:***

– Нет отношений либо стадия кризиса.

### ***Форма отношений:***

– Без официального брака.

### ***Психологическая атмосфера в отношениях:***

– Нет взаимопонимания и гармонии.

– Конфликты. Провокации на конфликты.

– Один из партнеров не считается с мнением и чувствами другого. Его поведение не нравится второму партнеру.

– В отношениях условности и правила, созданные одним из партнеров.

– Одному партнеру важна духовная составляющая отношений, другому – физическая или материальная.

### ***Сексуальное состояние отношений:***

– Нет гармонии.

– Один из партнеров в интимной близости хочет попробовать то, что для другого неприемлемо. Пренебрежение чувствами и желаниями партнера.

### ***Итог ситуации:***

Требуется дополнительная карта для уточнения ответа на данный вопрос.

### ***Совет:***

#### ***Для священника:***

– Будьте строги как с партнером, так и с самим собой.

– Установите свои правила/порядок в отношениях.

– Не позволяйте партнеру делать то, что, по-вашему мнению, недопустимо.

*Для девушки:*

– Будьте смелее. Делайте то, что хочется делать. Не бойтесь своих чувств, желаний, и чужого мнения. Не бойтесь реакции партнера.

***Предупреждение:***

*Для священника:*

– Не стоит быть слишком правильным или чрезмерно строгим.

– Не стоит навязывать свои порядки и правила, что можно, а что нельзя.

– Позвольте партнеру сделать то, что ему хочется.

*Для девушки:*

– Ваше поведение неправильное.

– Вы выбрали неподходящее время или место.

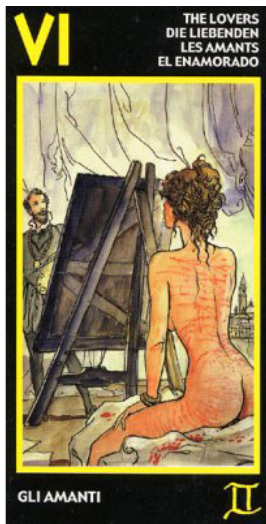
– Вы слишком открыты.

– Не провоцируйте партнера.

– Вы не считаетесь с чувствами/желаниями партнера.

Не следует ими пренебрегать.

## 6. Влюбленные



**Астрологическое соответствие:** Близнецы.

### ***Изображение:***

Художник и модель. Творец и муза.

Мужчина рисует на мольберте портрет обнаженной женщины, сидящей напротив него на кровати со скомканной простыней.

На теле женщины кровавые ссадины – следы от плети. На ее запястье завязана веревка.

Мужчина с вдохновением сосредоточен на своем творче-

стве. Его лицо выражает восторг от результатов своей работы.

Между мужчиной и женщиной стоит мольберт.

*Символика:*

Рисование женщины – символ творческого процесса. Это может означать также мысленное воспроизведение/представление образа своей второй половинки.

Скомканная постель – между мужчиной и женщиной любовная связь.

Кровавые ссадины – любовные страдания, любовные раны, садомазохизм, страсть, самопожертвование во имя любви.

Веревка на запястье – привязанность к партнеру и верность ему.

Сосредоточенность мужчины на своей работе говорит о том, что партнер в отношениях эгоист. Ему важнее то, что он делает, создает (его творчество), нежели его вторая половинка.

Восторг от своего творчества – повышение самооценки.

Мольберт между людьми – небольшая помеха между ними, которую, впрочем, и не сложно подвинуть.

Влюбленные – символ взаимных чувств и взаимодействия друг с другом.

Число 6 – символ взаимодействия.

Близнецы (астрологическое соответствие) – «два сапога пара», символ объединения двух половинок и невозможно-

сти друг без друга быть. Гармоничное дополнение друг друга.

### ***Ключевые значения:***

- Обретение второй половинки. Обретение своего идеала.
- Взаимодействие. Взаимность.
- Влюбленность.
- Привязанность. Притяжение.
- Верность.
- Вдохновение.
- Страсть. Буря положительных эмоций.
- Садомазохизм. Эгоизм (сосредоточенность на себе). Самопожертвование. Любовные страдания или раны, приносящие удовольствие.
- Повышение самооценки.

### ***Типаж человека:***

- Эгоист или жертва (в зависимости от того, в какой роли человек на изображении карты).
- Творец.
- Талантливый человек.
- Оптимист.
- Вдохновитель/вдохновительница. Муза.
- Влюбчивый, любвеобильный. Быстро влюбляется и/или привязывается к новому партнеру.
- Верный человек.



– Страстный.

***Чувства к вам:***

– Интерес.

– Влюбленность или любовь.

– Притяжение.

– Привязанность.

– Вы вдохновляете партнера. Для него вы – его идеал.

***Какова реакция человека на ваши слова/действия/бездействие?***

– Положительная реакция.

– Ответная реакция.

– Интерес.

– Восхищение. Восторг. Радость. Удовлетворение.

– Вдохновение.

***Мысли о вас:***

– Положительные мысли.

– Вы нужны партнеру.

***Желания, планы, намерения человека относительно вас:***

– Желание взаимодействия.

– Серьезные намерения.

***Сексуальные предпочтения партнера:***

– Страсть.

– Творческий подход.

– Сексуальные игры.

– Садомазохизм.

***Обретет ли человек партнера в загаданный срок?***

Да.

***Перспективы начала отношений с конкретным человеком:***

Имеются.

***Перспективы развития отношений:***

Имеются.

***Совместимость людей:***

Идеально совместимы.

***Интимная близость (была ли? есть? будет ли?):***

Да.

***Как долго люди будут вместе?***

Долго.

***Возобновятся ли отношения?***

Да.

***Стадия отношений:***

Устоявшиеся отношения (карта говорит о привязанности друг к другу).

***Форма отношений:***

– Серьезные отношения.

– Крепкие отношения.

***Психологическая атмосфера в отношениях:***

– Взаимная поддержка.

– «Два сапога пара». Партнеры идеально подходят друг другу.

– Взаимное притяжение друг к другу. Любовь. Привязанность.

– Партнеры нужны и важны друг другу, и не представляют существования друг без друга.

– Отношения по типу «Творец и муза» и/или «Эгоист и добровольная жертва».

– Один из партнеров жертвует чем-то ради отношений и страдает от эгоизма другого и/или от недостатка его внимания, так как тот в первую очередь сосредоточен на себе.

– Не смотря на то, что присутствует в отношениях эгоизм, партнеры гармонично взаимодействуют между собой.

### ***Сексуальное состояние отношений:***

– Гармония.

– Взаимное сексуальное притяжение.

– Страсть.

– Сексуальное удовлетворение.

– Один из партнеров может быть проявлять эгоизм в интимной близости.

### ***Итог ситуации:***

– Ситуация разрешится.

– Желаемое возможно достичь.

### ***Совет:***

*Для творца:*

– Творите!

– Используйте творческий подход.

*Для модели:*

- Будьте вдохновительницей для творца.
- Оцените старания партнера. Поддержите его.
- Нужно чем-то пожертвовать ради отношений.

***Предупреждение:***

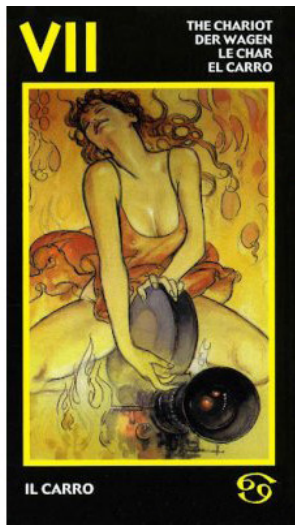
*Для творца:*

- Вы думаете только о себе. Умерьте свой эгоизм. Вы причиняете этим страдания партнеру.
- Возможно, вы проявляете недостаточно внимания своему партнеру.

*Для модели:*

- Не стоит жертвовать ради этих отношений.

## 7. Колесница



**Астрологическое соответствие:** Рак.

### ***Изображение:***

Из огней воспоминаний появляется кинокамера. Девушка, сидя на ней, перематывает руками киноплёнку. Назад или вперед? Ориентируясь на то, что карта имеет астрологическое соответствие Рак, то перемотка кадров идет назад (Раки пятятся назад и живут прошлым).

Глаза девушки закрыты, голова запрокинута назад. Ее волосы и подол платья развеваются по ветру. Девушка куда-то

мчится против ветра.

Фон карты светлый, яркий, огненный; преобладают желтые и оранжевые оттенки.

### ***Символика:***

Кинокамера – связь с прошлым, сценарий, повтор сценария, нереальность.

Девушка сидит на кинокамере – человек погружен в прошлое, в нереальный мир, либо в его жизни повторяются однотипные события, либо человек повторяет одни и те же действия.

Перемотка киноплёнки назад – движение назад, откат к прошлому, повтор.

Закрытые глаза и запрокинутая назад голова девушки – человек вспоминает прошлое.

Волосы и подол платья развеваются по ветру – символ движения.

Движение против ветра – вместо движения вперед человек идет назад.

Колесница – символ движения. Но по данной карте – движение в обратную сторону.

Рак (астрологическое соответствие) – прошлое, жизнь в прошлом, движение назад, отступление.

### ***Ключевые значения:***

- Разработанный сценарий. Действия по сценарию.
- Нереальность. Иллюзии. Фантазии. Мечты. Вспомина-

ния. Ностальгия.

- Наступание на одни и те же грабли.
- Повтор событий/действий. Дубль два.
- Прошное.
- Движение назад. Возвращение в обратное, более раннее состояние. Отступление. Откат к прошлому.
- Бывший партнер, человек из прошлого или хорошо знакомый вам человек.

***Типаж человека:***

- Мечтатель.
- Фантазер.
- Актер.
- Консерватор.
- Живущий прошлым.
- Склонный повторять из раза в раз свои ошибки, наступать на одни и те же грабли.

***Чувства к вам:***

Чувства к вам имеются (влюбленность или любовь) либо нет чувств, так как сердце человека несвободно, оно еще пока занято тем, кто остался в прошлом. Возьмите дополнительную карту для уточнения данного ответа.

***Какова реакция человека на ваши слова/действия/бездействие?***

- Положительная реакция.
- Погружение в приятные воспоминания, фантазии или

мечты.

- Отступление («пятками назад»).
- Человек вернется в то состояние, каким оно было ранее.

### ***Мысли о вас:***

- Положительные мысли.
- Воспоминания о хорошем.
- «Как хочется все вернуть назад».
- Сравнение вас с прошлым партнером. Возможно, нахождение чего-то схожего между вами.

### ***Желания, планы, намерения человека относительно вас:***

- Если вы бывший партнер – желание возобновления отношений с вами у человека имеется.
- Если вы не являетесь человеку его партнером – у него нет намерений, планов на создание отношений. Он не готов. Причина – сердце человека не освободилось от прошлой любви.
- Если вы в отношениях с данным человеком – у него нет намерений на развитие отношений.

### ***Сексуальные предпочтения партнера:***

- Ролевые игры по придуманному сценарию.
- Фантазии.
- Виртуальный секс.

### ***Обретет ли человек партнера в загаданный срок?***

Либо нет, либо да, обретет, начнутся отношения с продол-



жительной историей и хорошим/интересным сюжетом, которые оставят в вашей памяти светлый глубокий след после себя. Необходима дополнительная карта для уточнения данного ответа.

***Перспективы начала отношений с конкретным человеком:***

Либо нет, либо да, начнутся отношения с продолжительной историей и хорошим/интересным сюжетом. Эти отношения оставят в вашей памяти светлый глубокий след после себя. Необходима дополнительная карта для уточнения данного ответа.

***Перспективы развития отношений:***

Нет перспектив. Карта говорит об отсутствии движения вперед, а точнее о движении назад.

***Совместимость людей:***

Необходима дополнительная карта.

***Интимная близость (была ли? есть? будет ли?):***

Либо нет (только фантазии), либо да (останутся приятные впечатления). Необходима дополнительная карта.

***Как долго люди будут вместе?***

Долго или даже очень долго.

***Возобновятся ли отношения?***

Да.

***Стадия отношений:***

Нет отношений либо примирение/возобновление отношений.

### ***Форма отношений:***

- Нереальные/ ненастоящие отношения (вымышленные или виртуальные).
- Возможно, игра.
- Раздельное проживание.

### ***Психологическая атмосфера в отношениях:***

На отношения влияет прошлое между партнерами или прошлый опыт с бывшим партнером.

### ***Сексуальное состояние отношений:***

Секс «без нововведений». В нем нет ничего нового, нет новых ощущений. Все одно и то же, и партнеров это устраивает.

### ***Итог ситуации:***

В зависимости от контекста вопроса, ответы эта карта дает разные. Возьмите дополнительную карту.

### ***Совет:***

- Разработайте сценарий и действуйте строго по нему.
- Подыграйте.
- Повторите попытку.
- Поступите так, как ранее поступали.
- Вам нужно кое-что вспомнить.
- Ищите ошибки в прошлом.
- Посмотрите в прошлое. Проанализируйте его. Прошлый опыт вам поможет.
- Посмотрите назад. Ни чего ли вы не забыли?

- Отступите на шаг.
- Вернитесь обратно в прежнее состояние.

***Предупреждение:***

- Не стоит подыгрывать и действовать/жить по чужому сценарию.
- Уйдите со своего сценария.
- Вы живете в иллюзиях.
- Повторять попытку бессмысленно.
- Не поступайте так, как поступали раньше.
- Не повторяйте прошлые ошибки.
- Забудьте. Отпустите прошлое.
- Опираясь на прошлый опыт, вы можете принять неправильное решение и сделать неверный шаг.
- Не смотрите в прошлое.
- Не смотрите назад.
- Не отступайте ни на шаг.
- Не возвращайтесь обратно.
- Идите вперед.

## 8. Справедливость



**Астрологическое соответствие:** Лев.

### ***Изображение:***

Девушка в мусульманской накидке с осторожностью выглядывает из-за перегородки комнаты. Она с любопытством смотрит туда, где ей запрещено быть.

Комната, в которой находится, девушка, темная. За стенами ее дома – другой, неизвестный ей мир, другая жизнь. На заднем плане – окно, за которым стоит мечеть.

### ***Символика:***

Девушка осторожно выглядывает, чтобы что-то посмотреть – тайный интерес, тайные желания, подглядывание.

На девушке мусульманская накидка – соблюдение обычаев, правил, сложившихся в определенном социальном кругу.

Дом – повседневность, быт, устойчивость, стабильность, пассивность.

Перегородка, из-за которой выглядывает девушка – символ границ, препятствий, ограничений. Быть в стороне.

Темная комната – быть в тени, не видеть мир. Темница.

Мечеть – требование соблюдать правила, нормы морали и нравственности.

Справедливость (название карты) – символ равновесия, баланса, взвешивания.

Число 8 – энергия равновесия.

Лев (астрологическое соответствие) – символ инстинктов. Кто-то или что-то диктует свои правила.

### ***Ключевые значения:***

– Однообразие. Повседневность. Обыденность. Рутинность. Скука.

– Устойчивость. Стабильность.

– Желание нового. Желание разнообразия. Тайное желание. Запретное желание.

– Интерес. Любопытство. Подглядывание. Тайное наблюдение. Приглядка.

– Несвобода. Ограничения. Самоограничение. Препятствия. Рамки. Границы. Табу. Запреты.

– Затворническая жизнь. Жизнь в четырех стенах. Отрезанность от мира. Нахождение в тени/в стороне. Нахождение в «темнице».

– Неприступность.

– «Золотая клетка».

– Подчинение законам, нормам, правилам социума. Жизнь по чужим правилам. Соблюдение порядка, обычаев, традиций.

– Боязнь, нерешимость нарушить запрет. «И хочется, и колется». Чувство ответственности перед законом, нормами, правилами, которое не позволяет реализовать желаемое. Самоконтроль, самообладание, сдержанность.

– Принятие ситуации.

– Пассивность.

– Равновесие. Баланс.

– Взвешивание.

### ***Типаж человека:***

– Интроверт.

– Затворник.

– Человек, соблюдающий правила, нормы и/или обычаи, традиции.

– Законопослушный.

– Ответственный.

- Умеющий контролировать себя.
- Человек с ограничивающими убеждениями.
- Уравновешенный человек.
- Компромиссный.
- Любопытный человек.
- Человек с узким кругозором.
- Скучный человек.

***Чувства к вам:***

- Интерес.
- Любопытство.
- Приглядка.
- Возможно, человек не раскрывает чувства.

***Какова реакция человека на ваши слова/действия/бездействие?***

- Двоякая, противоречивая реакция.
- Проявит интерес/любопытство.
- Сдержится.
- Покажет неприступность.
- Не предпримет никаких действий. Не решится.
- Останется в тени/ в стороне.
- Выполнит свое обещание.
- Проявит ответственность.
- Примет ваши правила или ситуацию.
- Пойдет на компромисс.

***Мысли о вас:***

- «Хотелось бы, но нельзя, не могу себе этого позволить».

- «И с ней хочу быть, и от жены/мужа не хочу уходить».
- «Интересно...».
- «Хочу понаблюдать за ней/ним».
- «Скучно стало, хочется какого-то разнообразия».
- Возможно, мысли о измене. Но это всего лишь мысли, а решимости на это нет.

***Желания, планы, намерения человека относительно вас:***

– Имеется желание начать отношения, но нет решительности и готовности на это из-за нежелания менять что-то в своей жизни. Человека устраивает такая жизнь, какая у него сейчас.

– На данный момент человек только приглядывается, стоит или не стоит начинать отношения. Имеются противоречия: желание новых отношений и боязнь изменить привычную жизнь.

– Если между вами несерьезные отношения или они только начались, то желание отношений имеется, но нет намерений на их развитие.

– Человек сдерживает свои желания.

– Если вопрос о том, хочет ли расстаться с супругой/супругом, то ответ – нет.

***Сексуальные предпочтения партнера:***

- Разнообразие в сексе. Новые ощущения.
- Доминирование и подчинение.
- Вуайеризм.



***Обретет ли человек партнера в загаданный срок?***

Требуется дополнительная карта.

***Перспективы начала отношений с конкретным человеком:***

Нет перспектив.

***Перспективы развития отношений:***

– Если человек состоит в серьезных отношениях с другим партнером, то нет перспектив.

– Если оба партнера холостые, то имеются перспективы серьезных отношений и брака.

***Совместимость людей:***

Совместимы (справедливость – символ равновесия, баланса).

***Интимная близость (была ли? есть? будет ли?):***

– Если речь идет об измене, то ее нет. Но желание такое присутствует, однако оно сдерживается.

– Если оба партнера холостые, то интимная близость возможна только тогда, когда отношения обретут более серьезную форму.

***Как долго люди будут вместе?***

Долго или очень долго.

***Возобновятся ли отношения?***

Если люди в браке, то отношения возобновятся.

В остальных случаях нужна дополнительная карта.

***Стадия отношений:***

– Нет отношений, приглядки или устоявшиеся отношения.

– Брак.

***Форма отношений:***

– Стабильные отношения.

– Сформированные отношения.

– Серьезные отношения.

– Совместное проживание/ брак.

– Один из партнеров несвободен (находится в браке с другим партнером) или оба женаты.

***Психологическая атмосфера в отношениях:***

– Скука. Рутинa. Однообразие. Одному из партнеров хочется разнообразия или чего-то нового.

– Нет крепкой эмоциональной, психологической близости.

– Контроль (сдерживание) эмоций/чувств.

– Один из партнеров ограничивает в чем-то другого, ставит рамки, устанавливает свои порядки, правила и запреты. Другой партнер живет по его правилам.

– Ощущение себя в «золотой клетке».

– Умение находить компромисс.

– Людей такие отношения устраивают, и они привыкли к этому.

– Чувство ответственности в отношениях.

***Сексуальное состояние отношений:***

– Однообразие. Желание разнообразия и чего-то нового.

- Некоторые ограничения в сексе/ табу.
- Редкая интимная близость либо ее давно нет.
- Нехватка секса, внимания.
- Помыслы об измене. Но пока нет решимости изменить.

### ***Итог ситуации:***

- Все останется, как есть.
- Если вопрос о том, реализуется ли желаемое, то ответ – нет. Вы сами себе ставите ограничения своими убеждениями, запретами, страхами, боязнью изменить свою жизнь, выйти из того, к чему привыкли, либо вы подчиняетесь поставленным запретам.

### ***Совет:***

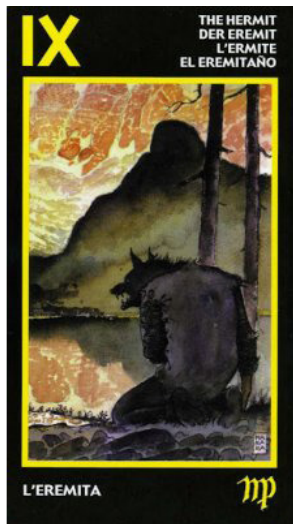
- Сохраняйте самообладание.
- Необходимо контролировать, сдерживать свои эмоции/ чувства/ слова/ действия.
- Оставайтесь в тени/ в стороне.
- Покажите свою недоступность.
- Установите свои границы/ правила/ запреты.
- Соблюдайте и не нарушайте правила/ нормы/ порядок/ обычаи/ традиции. Не выходите за рамки.
- Будьте ответственны.
- Примите ситуацию/ чужие правила.
- Если вы хотите что-то сделать, что противоречит вашим внутренним убеждениям или нормам социума, в котором живете, то не делайте этого.

- Не стоит сейчас что-то менять.
- Необходимо внести разнообразие в отношения.
- Установите равновесие, баланс в отношениях: если чего-то в них не хватает, то компенсируйте недостающее чем-то другим, не менее важным.
- Идите на компромисс.
- Присмотритесь.
- Понаблюдайте со стороны (тайно).

### ***Предупреждение:***

- Не нужно сдерживать чувства, эмоции, желания. Если у вас есть чувства – покажите их. Если вам хочется что-то сказать – скажите. Если хотите что-то сделать, сделайте. Если у вас есть желания – заявите о них.
- Не теряйте связь с миром
- Выходите из тени в свет.
- Не стоит оставаться в стороне.
- Заявите о себе.
- К вам не подступишься.
- Не диктуйте свои правила.
- Не стоит жить по чужим правилам.
- Не стоит смиряться с ситуацией.
- Стоит выйти за рамки привычного.
- Поменяйте что-то в своей жизни. Не бойтесь.
- Внесите разнообразие.
- Избавьтесь от своих внутренних запретов.

## 9. Отшельник



**Астрологическое соответствие:** Дева.

### *Изображение:*

Получеловек, полуволк. Оборотень с волчьей головой в человеческим телом. Он сидит спиной к нам на берегу озера, сгорбившись и поджав под себя ноги. Его взгляд направлен в сторону, он смотрит куда-то, открыв свою пасть и оскалив острые зубы.

Напротив оборотня, на другом берегу озера стоит большая гора. За горой – красные облака, которые отражаются

в озере.

Фон карты мрачный.

### ***Символика:***

Человеческое тело, волчья голова – человек превратился в животное или зверя. Озверение. Неполноценность.

Человек-волк сидит спиной – человек отвернулся от чего-то или кого-то.

Сгорбленность, сутулость – неуютность, зажатость, закрытость, комплексы, неуверенность в себе.

Поджатые ноги – отсутствие движения.

Взгляд в сторону с открытой пастью и оскаленными острыми зубами – агрессия человека на объект, на который он смотрит. Злость.

Гора напротив оборотня – символ одиночества, закрытости, отгороженности.

Красные облака – внешний мир воспринимается агрессивным.

Озеро, в котором отражается красный цвет облаков – агрессивные или другие негативные эмоции.

Мрачный фон карты, преобладают черные цвета – мрак на душе, человек видит мир в черном цвете.

Отшельник (название карты) – символ уединения, изоляции от внешнего мира.

Дева (астрологическое соответствие) – склонность к критике, придирчивость, вспыльчивость.

### ***Ключевые значения:***

- Изоляция (добровольная или вынужденная). Уединение. Отстранение. Отчуждение. Отгороженность. Отрезанность от мира. Закрытость. Уход в себя, свои мысли, эмоции.
- Одиночество. Тоска. Ощущение ненужности никому, отверженности.
- Отказ.
- Пассивность. Воздержание. Самоограничение.
- Комплекс неполноценности, «не такой, как все». Зажатость.
- Проблемы. Черная полоса.
- Депрессия. Негативные переживания. Пессимизм. Видеть мир в черном цвете. Видеть во всех врагов.
- Агрессия. Злость. Озлобленность. Обида. Неудовлетворенность.
- Потерять свое лицо.

### ***Типаж человека:***

- Человек-одиночка.
- Отшельник.
- Интроверт.
- Мыслитель. Философ.
- Критик.
- Вечно недовольный.
- Пессимист.
- Обидчивый человек.

- Человек с комплексами.
- Не такой, как все (в негативном смысле).
- Дикий.
- Нелюдь. Животное. Зверь.
- Агрессивный человек, вспыльчивый.

***Чувства к вам:***

- Нет любви.
- Холод.
- Вы отвернули человека от себя.
- Негативные чувства. Возможно, неприязнь, ненависть

или т. п.

- Безответные чувства.
- Черная тоска, если вопрос о том, скучает ли человек

по вам.

***Какова реакция человека на ваши слова/действия/бездействие?***

- Негативная реакция.
- Отказ.
- Пассивность.
- Человек отстранится/ отвернется.
- Недовольство.
- Переживания.
- Обида
- Агрессия. Злость.
- Зависть.

***Мысли о вас:***



Негативные/мрачные мысли.

***Желания, планы, намерения человека относительно вас:***

Нет желания взаимодействовать с вами.

***Сексуальные предпочтения партнера:***

Возможно, человека сейчас не интересует секс из-за наличия серьезных проблем или негативных эмоций.

***Обретет ли человек партнера в загаданный срок?***

Нет.

***Перспективы начала отношений с конкретным человеком:***

Нет перспектив.

***Перспективы развития отношений:***

Нет перспектив.

***Совместимость людей:***

Несовместимы.

***Интимная близость (была ли? есть? будет ли?):***

Нет.

***Как долго люди будут вместе?***

Недолго.

***Возобновятся ли отношения?***

Нет.

***Стадия отношений:***

Нет отношений или стадия кризиса, либо разрыв отношений.

### ***Форма отношений:***

Если отношения есть, то на вопрос о том, совместно ли проживают люди, ответ – нет, проживание раздельное.

### ***Психологическая атмосфера в отношениях:***

- Негативная атмосфера.
- Мрак.
- Проблемы в отношениях.
- Ощущение одиночества в отношениях. Эмоциональное отстранение. Холод. Отворот друг от друга или одного из партнеров. Закрытость. Люди как чужие друг другу.
- Неуютность.
- Недовольства. Неудовлетворенность.
- Негативные переживания/эмоции. Обида. Злость. Агрессия.

### ***Сексуальное состояние отношений:***

- Неудовлетворенность.
- Отказ от интимной близости.
- Холод.
- Комплексы. Зжатость одного из партнеров.
- Проблемы в сексуальном плане.

### ***Итог ситуации:***

- Ситуация не разрешится.
- Желаемое не будет достигнуто.

### ***Совет:***

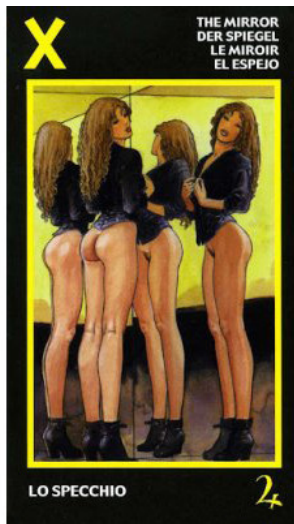
- Откажитесь.

- Не проявляйте активность. Не нужно ничего делать.
- Полное отстранение – лучший вариант.
- Вам нужно побыть наедине с собой и своими мыслями.

***Предупреждение:***

- Не отказывайтесь.
  - Не будьте пассивны. Если опустить руки и ничего не делать, то ничего не изменится.
  - Не отрезайте себя от внешнего мира. Не прячьтесь.
- Будьте на виду.
- Не отстраняйтесь. Не закрывайтесь, не отворачивайтесь от партнера.
  - Вы слишком холодны.
  - Будьте более открыты и пораскрепощеннее.
  - Избавьтесь от комплексов.
  - От вас исходит негатив/пессимизм. Это отрицательно влияет на отношение к вам и вызывает проблемы во взаимоотношениях.
  - С таким негативным мировосприятием, унынием и пессимистическим настроем успеха не будет. Подобное притягивает подобное.
  - Ваша агрессия до хорошего не доведет.
  - Не теряйте свое лицо.

## 10. Зеркало



**Астрологическое соответствие:** Юпитер.

### ***Изображение:***

Девушка стоит в окружении больших зеркал и рассматривает себя со всех сторон. Ей важно удостовериться, что у нее все в порядке с внешним видом. Выражение ее лица говорит о сосредоточенности на себе, любовании и довольстве собой.

Зеркала создают впечатление размножения того, что отражается в них. А отражается только девушка, вокруг нее пустое пространство.

Фон карты светлый.

***Символика:***

Рассматривание себя в зеркало – сосредоточенность на себе.

Любование и довольство собой – уверенность в своей красоте, в себе, в успехе.

Пустое пространство вокруг девушки – человек не замечает вокруг себя ничего и никого. Ему нет до этого дела, он увлечен собой.

Светлый фон карты – позитив.

Зеркала (название карты) – символ отражения, умножения, повторяемости.

Юпитер (астрологическое соответствие) – планета удачи, успеха, изобилия, оптимизма, расширения кругозора, привлечение внимания.

***Ключевые значения:***

– Повтор.

– Отражение.

– Умножение. Размножение. Распространение. Преувеличение. Изобилие.

– Привлечение к себе внимания. Нахождение в центре внимания.

– Самовлюбленность. Самолюбие. Самолюбование. Довольство собой. Самоутверждение. Самодостаточность. Нарциссизм. Эгоизм. Сосредоточенность на себе.

- Уверенность в себе/ в своей красоте/ в успехе.
- Успех. Удача. Оптимизм.
- Не замечать ничего и никого вокруг себя. Игнорирование.

### ***Типаж человека:***

- Оптимист.
- Уверенный в себе человек.
- Самодостаточная личность.
- Склонный к преувеличению своих качеств, заслуг/своей значимости.
- Самовлюбленный.
- Нарцисс.
- Эгоист.
- Любящий внимание к себе.
- Интроверт.

### ***Чувства к вам:***

Значение карты в этом вопросе многовариантно.

Любви нет (человек любит только себя) либо есть любовь (вы для человека – все), либо рост чувств (зеркало – символ умножения), либо чувства те же, что и у вас (зеркало – символ отражения). Требуется дополнительная карта.

### ***Какова реакция человека на ваши слова/действия/бездействие?***

- Человек ничего не заметит или проигнорирует.
- Сделает то же самое, что сделали и вы (зеркало – символ

отражения, повторения).

- Станет привлекать внимание к себе.
- Вы прибавите человеку уверенности в себе.

### ***Мысли о вас:***

- Если вопрос о том, думает ли человек о вас, то ответ – нет, не думает, ему не до вас.
- Если вопрос о том, какие мысли человека о вас (положительные или негативные), то ответ – положительные.
- Если вопрос о том, как часто думает о вас, то ответ – очень часто.
- Одни и те же повторяемые мысли.

### ***Желания, планы, намерения человека относительно вас:***

Значение карты в этом вопросе многовариантно (для уточнения возьмите дополнительную карту).

- Во взаимодействии с вами не нуждается.
- Желание человека по отношению к вам те же, что и у вас.
- Желания усилились (зеркало – символ умножения).

### ***Сексуальные предпочтения партнера:***

- Возбуждение от собственной красоты и сексуальности.
- Изобилие чего-то в сексе.
- Стремление удовлетворить свои потребности. Потребности партнера не интересуют либо они на втором плане.
- Виртуальный секс.
- Самоудовлетворение.

– Привлечение внимания к себе. Эксбиционизм.

***Обретет ли человек партнера в загаданный срок?***

Чаще всего ответ – нет (человек на карте один, сосредоточен только на себе и никого вокруг не замечает), реже – да (карта символизирует успех и привлечение внимания). Возьмите дополнительную карту для уточнения ответа.

***Перспективы начала отношений с конкретным человеком:***

Вероятнее всего, нет перспектив. Возьмите дополнительную карту для уточнения.

***Перспективы развития отношений:***

Имеются (карта символизирует увеличение, а соответственно, рост).

***Совместимость людей:***

Совместимы. Люди во многом похожи друг на друга.

***Интимная близость (была ли? есть? будет ли?):***

Нет.

***Как долго люди будут вместе?***

Возможно, долго. Уточните дополнительной картой.

***Возобновятся ли отношения?***

Чаще всего ответ – да (карта символизирует повторяемость событий), реже – нет (человек на карте один). Возьмите дополнительную карту для уточнения ответа.

***Стадия отношений:***



Нет отношений либо привлечение внимания, флирт, либо развитие отношений.

***Форма отношений:***

Если отношения есть, то на вопрос о том, совместно ли проживают люди, ответ – нет, проживание раздельное.

***Психологическая атмосфера в отношениях:***

- Эгоизм в отношениях.
- Один из партнеров самоутверждается за счет другого.
- Игнорирование.

***Сексуальное состояние отношений:***

- Эгоизм в сексе.
- Самоутверждение через секс.

***Итог ситуации:***

- Ситуация разрешится.
- Желаемое возможно достичь. Если верить в успех, то он будет (зеркало – отражение ваших мыслей).

***Совет:***

- Повторите то, что делали/ говорили.
- Сделайте то же самое, что сделал ваш партнер.
- Умножьте что-то хорошее в себе или в отношениях.
- Полюбите себя.
- Думайте в первую очередь о себе.
- Уделяйте себе больше внимания.
- Покажите свое Я.
- Посмотрите на себя.

- Обратите внимание на свои поступки/слова.
- Привлекайте внимание к себе.
- Как вы себя показываете, так вас и видят, так к вам и относятся.

- Как вы думаете, так и будет.
- Будьте уверены в себе/ в своей красоте/ в успехе.
- Излучайте оптимизм.
- Что вы излучаете, то вы и получите.
- Что сделаете, то и в ответ получите.
- Посмотрите на ситуацию со всех сторон.
- Игнорируйте или делайте вид, что не замечаете.

### ***Предупреждение:***

- Не повторяйте одно и то же.
- Не стоит приумножать в себе лишнее.
- Вы слишком самоуверенны.
- Вы думаете только о себе. Умерьте свой эгоизм.
- Вы можете потерять собственное Я.
- Вы слишком привлекаете внимание к себе.
- Как вы себя показываете, так вас и видят, так к вам и относятся.

- Как вы думаете, так и будет.
- Что вы излучаете, то вы и получите.
- Что сделаете, то и в ответ получите.
- Умейте признавать и учитывать другие точки зрения, которые отличаются от вашей собственной.
- Кроме себя, вы ничего и никого не видите.

# 11. Сила



**Астрологическое соответствие:** Весы.

***Изображение:***

Девушка крепко обхватила обеими руками огромный эрегированный пенис. Он намного больше ее самой. Она прижата к нему всем телом.

***Символика:***

Крепкий обхват руками – желание заполучить.

Эрегированный пенис – эрекция, сексуальное возбуждение.

Эрекция – это ответная реакция на девушку, которая прижалась к пенису всем своим телом. Это говорит о взаимном притяжении.

Пенис огромного размера, намного больше девушки – несоразмерность.

Весы (астрологическое соответствие) – баланс, равновесие, соразмерность, равенство. Но на изображении карты ничего такого нет, а вместо этого – перевес чаши весов: дисбаланс, неуравновешенность, несоразмерность, неравенство. Весы также символизируют непостоянство.

### ***Ключевые значения:***

- Несоответствие. Неравенство. Дисбаланс.
- Желание заполучить.
- Несоответствие желаний и возможностей. Цели превышают возможности. Желаемое не по силам.
- Эрекция. Сексуальное возбуждение. Сексуальное притяжение.
- Взаимное притяжение.
- Страсть.
- Непостоянство.
- Не пара друг другу.

### ***Типаж человека:***

- Человек, не умеющий рассчитывать свои силы и возможности.

– Человек, идущий на поводу своих желаний, не руководствуясь логикой и разумом.

– Человек с большими запросами/ с «большим аппетитом».

– Человек, стремящийся получить от жизни как можно больше, отхватить как можно больше и самое лучшее.

– Неуравновешенный человек.

– Любвеобильный.

– Непостоянный.

**Чувства к вам:**

– Сексуальное притяжение.

– Активация чувств.

– Страсть.

– Сильные чувства.

– Чувства преобладают над разумом.

**Какова реакция человека на ваши слова/действия/бездействие?**

– Ответная взаимная реакция.

– Возбуждение.

– Притяжение.

– Активация.

**Мысли о вас:**

– «Меня тянет к нему/к ней».

– «Будь моим/моей».

**Желания, планы, намерения человека относительно вас:**

- Желание взаимодействовать имеется.
- Желание интимной близости.
- Мотив отношений – секс.
- Если спрашивается о силе желания, то оно сильное.

### ***Сексуальные предпочтения партнера:***

- Такому человеку не столько важна внешность партнера, а сколько то, какой он в постели или какие у него размеры.
- Любовь к чему-то маленькому или большому.
- Интерес к большим или к маленьким женщинам/ мужчинам.
- Страсть в сексе.

### ***Обретет ли человек партнера в загаданный срок?***

Нет.

### ***Перспективы начала отношений с конкретным человеком:***

Нет перспектив. Это невозможно, так как люди не соответствуют друг другу либо имеются другие причины, независящие от них самих. При этом есть взаимное притяжение.

### ***Перспективы развития отношений:***

Нет перспектив. Это невозможно.

### ***Совместимость людей:***

- Несовместимы.

### ***Интимная близость (была ли? есть? будет ли?):***

Нет. Взаимное притяжение есть, но в интимную близость люди не вступают.

***Как долго люди будут вместе?***

Недолго, так как люди друг другу не пара.

***Возобновятся ли отношения?***

Нет. Даже если люди захотят возобновить отношения, у них не получится по независящим от них обстоятельствам.

***Стадия отношений:***

Нет отношений или стадия взаимного притяжения, возникновения взаимного желания.

***Форма отношений:***

Нестабильные отношения.

***Психологическая атмосфера в отношениях:***

Дисбаланс. Люди разные и не могут найти гармонию.

***Сексуальное состояние отношений:***

– Взаимное сексуальное притяжение, пробуждение, страсть или дисбаланс (разный сексуальный темперамент/разные желания и потребности).

– Секс – главная составляющая отношений.

***Итог ситуации:***

– Ситуацию невозможно разрешить.

– Желаемое невозможно достичь. Вам это не по силам.

Ваши желания превышают возможности.

***Совет:***

– Ответьте взаимностью.

– Покажите партнеру свои желания.

– Вам нужно вызвать у партнера желание.

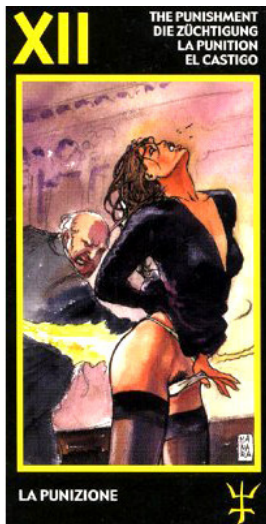
- Пробудите партнера.
- «Активируйтесь». Проявите активность.
- Вашим отношениям необходима страсть.
- Соблюдайте баланс и равновесие.

***Предупреждение:***

- Не пытайтесь заполучить то, что не ваше.
- Не стоит тратить силы на то, что вам не по плечу.
- Вы не умеете рассчитывать свои силы.
- Ваши желания превышают возможности.
- Вы слишком многого хотите. Умерьте «свои аппетиты».
- Ваш выбор неверный.
- Вы друг другу не пара. Между вами значительные несоответствия.
- В отношениях не соблюдается баланс и равновесие.



## 12. Наказание



**Астрологическое соответствие:** Нептун.

***Изображение:***

Молодая женщина стоит, приподняв до пояса подол своего платья. Позади нее седой мужчина наносит ей удары плетью или ремнем. От удара исходят огненные искры. По выражению лица женщины видно, что она испытывает сильную боль, но терпит ее.

***Символика:***

Молодая девушка и седой мужчина – такая разница в воз-

расте говорит о том, что один из партнеров старше, мудрее и/или у него больше власти и прав.

Женщина приподняла подол платья – принятие наказания, отсутствие сопротивления, добровольность, самопожертвование.

Женщине наносятся удары – наказание, испытание человека, урок, причинение и испытание боли и страданий; жертва.

Исходящие искры от ударов говорят о большой их силе, о тяжелых страданиях человека, о сильных эмоциях.

Наказание (название карты) – символ воздаяния.

Число 12 – символ жертвенности.

Нептун (астрологическое соответствие) – добровольное самопожертвование; духовный рост через боль и страдания.

### ***Ключевые значения:***

- Самопожертвование.
- Наказание. Испытание. Искушение вины. Муки. Страдания. Боль (душевная или физическая). Унижения. Издевательства. Негативные переживания.
- Мучительный, тяжелый период.
- Удар судьбы.
- Карма. Отработка кармы.
- Урок. Прохождение урока.
- Воздаяние.
- Получение чего-то через самопожертвование или через

страдания/ испытания.

– Добровольная жертва. Терпение. Подчинение жестким условиям, обстоятельствам, отсутствие сопротивления им.

### ***Типаж человека:***

*Если интересующий вас человек в роли испытывающего боль:*

– Терпила. Мазохист. Жертва. Мученик. Страдалец.  
– Человек, не стремящийся сопротивляться негативным обстоятельствам или умеющий подчиняться жестким условиям.

– Сильный человек, способный выдержать трудности, тяжелые испытания и боль.

– Умеющий искупить свою вину.

– Ученик. Человек, способный проходить и осознавать жизненные уроки.

– Человек, умеющий жертвовать собой, своими интересами ради чего-то другого.

*Если интересующий вас человек в роли причиняющего боль:*

– Садист. Палач. Деспот. Тиран.

– Учитель. Воспитатель.

– Мстительный человек.

### ***Чувства к вам:***

*Если интересующий вас человек в роли испытывающего боль:*

– Сильные чувства, но мучительные (страдания, душевная боль, тоска или т.п.).

– Чувство вины.

– Страсть.

*Если интересующий вас человек в роли причиняющего боль:*

– Сильные чувства негативного характера (злость или т.п.), но в тоже время человеку вы небезразличны.

– Страсть.

*Какова реакция человека на ваши слова/действия/бездействие?*

– Сильные эмоции.

*Если интересующий вас человек в роли испытывающего боль:*

– Негативные переживания.

– Чувство вины.

– Страдание.

– Мучительное терпение.

– Отсутствие сопротивления.

– Ощущение себя оскорбленным/униженным.

– Вы причините человеку боль.

– Человек жертвует чем-то.

*Если интересующий вас человек в роли причиняющего боль:*

– Гнев. Злость.

– Человек заставит вас страдать, причинит боль или захо-

чет проучить вас.

***Мысли о вас:***

Негативные мысли.

*Если интересующий вас человек в роли испытывающего боль:*

– «С ним/с ней тяжело».

– «Он/она издевается надо мной/ мучает меня».

– «Он/она причинил (а) мне боль».

– «Это мне будет уроком».

– «Я выдержу». «Я потерплю».

– «Я готов (а) пожертвовать своими интересами ради него/нее».

– «Я виноват (а) перед ним/ней и искуплю свою вину»

*Если интересующий вас человек в роли причиняющего боль:*

– «Я ее/его проучу».

– «Я ее/его воспитаю».

– «Я отомщу, она/он будет страдать».

– «Пусть будет ей/ему это уроком».

– «Пусть терпит».

– «Так ему и надо».

***Желания, планы, намерения человека относительно вас:***

*Если интересующий вас человек в роли испытывающего боль:*

– Серьезные намерения.

– Желание пожертвовать чем-либо ради вас.

– Желание искупить свою вину.

*Если интересующий вас человек в роли причиняющего боль:*

– Серьезные намерения.

– Желание воспитать.

– Желание наказать, проучить, причинить страдание/боль.

***Сексуальные предпочтения партнера:***

– Подчинение или доминирование.

– Садомазохизм.

– Извращения.

– Рольевые игры типа «учитель-ученик».

– Страстный/ горячий секс.

***Обретет ли человек партнера в загаданный срок?***

Либо да, но отношения с ним будут тяжелые и/или кармические, или чему-то научат, либо не обретет (мучительное одиночество). Требуется дополнительная карта для уточнения ответа.

***Перспективы начала отношений с конкретным человеком:***

Либо имеются, но отношения будут тяжелые и/или кармические, или чему-то научат, либо нет перспектив (страдание от того, что не получается построить отношения). Требуется дополнительная карта для уточнения ответа.

### ***Перспективы развития отношений:***

Либо имеются, но это не принесет радости или чему-то научит партнеров, либо нет перспектив (переживание того, что развитие отношений с этим человеком не получается). Требуется дополнительная карта для уточнения ответа.

### ***Совместимость людей:***

– Кармическая совместимость.

– Психологическая, духовная, возрастная, интеллектуальная или социальная несовместимость.

### ***Интимная близость (была ли? есть? будет ли?):***

Либо да, одному из партнеров через «не хочу» пришлось добровольно согласиться на интимную близость (самопожертвование ради получения чего-то), либо нет (мучительное состояние от того, что нет интимной близости). Требуется дополнительная карта для уточнения ответа.

### ***Как долго люди будут вместе?***

Долго.

### ***Возобновятся ли отношения?***

Либо да, для отработки кармы или усвоения урока, либо нет (мучительное состояние от того, что возобновить отношения не получается). Требуется уточнение дополнительной картой.

### ***Стадия отношений:***

Кризис.

### ***Форма отношений:***

– Серьезные отношения.

– Совместное проживание.

***Психологическая атмосфера в отношениях:***

– Тяжелая атмосфера.

– Мучения. Страдания. Негативные переживания, сильные эмоции.

– Унижения.

– Один из партнеров причиняет душевную и/или физическую боль второму партнеру.

– Неравноправие в отношениях.

– В отношениях один партнер жертвует чем-то важным ради чего-то.

– Кризис.

– Партнеры (или один из них) проходят испытание, важный жизненный урок или отрабатывают карму.

– Вместе людям плохо, но и друг без друга никак не могут.

– В положительном значении карты – острота в отношениях.

***Сексуальное состояние отношений:***

– Один из партнеров находится в интимной близости через «не хочу» (возможно, это самопожертвование ради чего-то).

– Мучительное состояние партнеров или одного из них.

– Иногда карта может говорить о страсти, «перчике» в сексуальных отношениях.

***Итог ситуации:***

– Получить желаемое будет не так просто, для этого по-



требуется пройти нелегкий путь, подчиниться жестким условиям.

– Ситуация либо разрешится (человек выдержит все трудности), либо нет (карта сама по себе негативная и означает страдания; это может быть карма, воздаяние или урок). Возьмите дополнительную карту для уточнения ответа.

### ***Совет:***

*Для испытывающего боль:*

– Для получения желаемого вам нужно чем-то пожертвовать (например, своими интересами или чем-то другим важным);

– Потребуется перешагнуть через себя.

– Ничего не остается, как просто подчиниться жестким условиям/обстоятельствам.

– Примите ситуацию, если ее невозможно изменить.

– Вам дан урок. Он нужен для того, чтобы вы что-то поняли, осознали.

– Вам дано испытание. Пройдите его.

– Стойко пройдите трудности.

– Наберитесь терпения.

– Потерпите.

– Искупите свою вину.

– Внесите в отношения страсть, эмоции, «перчинку».

*Для причиняющего боль:*

– Партнера надо проучить.

– Чтобы партнер что-то осознал и понял, преподнесите ему урок.

– Покажите, кто в доме хозяин.

– Внесите в отношения страсть, эмоции, «перчинку».

### ***Предупреждение:***

*Для испытывающего боль:*

– Не стоит жертвовать.

– Вы многим жертвуете.

– Не перешагивайте через себя.

– Не стоит подчиняться условиям/обстоятельствам. Сопротивляйтесь.

– Не позволяйте партнеру вас обижать.

– Вашему терпению когда-нибудь придет конец.

– Не нужно терпеть.

– Не стоит мучить себя.

– Не стоит унижаться.

– Вы сделали себя жертвой сами.

– Будет тяжело.

– Ваш партнер пытается вас перевоспитать или проучить.

*Для причиняющего боль:*

– Не мучайте партнера. Не заставляйте его страдать.

– Не унижайте партнера.

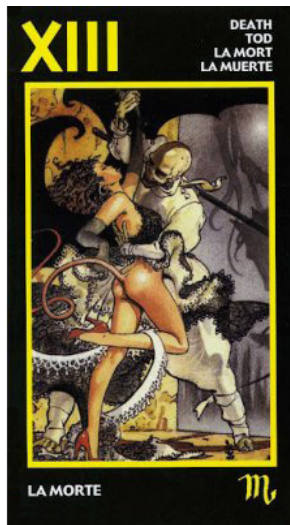
– Не обижайте партнера.

– Не нужно пытаться перевоспитывать партнера.

– В ваших отношениях нет равноправия. Учитывайте интересы партнера.

– Терпению вашего партнера когда-нибудь придет конец.

## 13. Смерть



**Астрологическое соответствие:** Скорпион.

***Изображение:***

Женщина с длинным хвостом танцует со скелетом. Глаза ее закрыты, она раскрепощена и наслаждается танцем. Белые кружева с ее платья падают на пол.

Скелет обнимает женщину и улыбаясь, заинтересованно смотрит на нее.

На стене появляется тень всадника на коне, его холодное большое оружие уже приблизились к танцующей паре.

## *Символика:*

Скелет – символ смерти.

Танец со скелетом – танец со смертью, а соответственно, опасные, рискованные действия; экстрим.

Глаза женщины закрыты – человек не видит или не хочет видеть опасность.

Раскрепощенность женщины и наслаждение танцем – человек так сильно увлекся чем-то, что не боится опасности или не осознает ее, и не пытается что-то предпринять для спасения себя от этой опасности, сохранения того, что имеется.

Заинтересованный взгляд скелета на женщину – человек притягивает «Смерть» своими действиями.

Скелет обнимает женщину – на грани «смерти», «смерть» рядом, прикосновение смерти. Необязательно карта говорит о физической смерти, а может означать смерть чего-то, окончание определенного периода, трансформацию личности, изменение психологического состояния, мыслей, решений, чувств, взглядов, принципов, приоритетов, мировоззрения и т. д.

Белые кружева падают с платья женщины на пол – снятие старой оболочки, сбрасывание старой формы. Появляется новая форма – хвост. Все это символизирует процесс трансформации.

Появляющаяся тень всадника с оружием на коне – надвигающаяся опасность, где конь – символ движения, всадник

с оружием – опасность. Тень говорит о невидимой опасности.

Смерть (название карты) – символ трансформации, окончания чего-то, необратимость.

Скорпион (астрологическое соответствие) – тайна, мистицизм, опасность.

### ***Ключевые значения:***

- Ничто не вечно.
- Конец. Завершение. Разрушение. Смерть старого и рождение нового, ранее неизвестного/незнакомое.
- Трансформация. Преобразование. Изменения. Перемены. Переход в новое состояние/на новый уровень.
- Необратимый процесс. То, что ушло, уже не вернется. Как прежде не будет. Возврат в прежнюю форму невозможен.
- Опасность. Риск. Экстрим. На грани «смерти».
- Поиск экстрима, наслаждение от острых ощущений. Соблазны.
- Не видеть, не осознавать, не замечать, игнорировать или не бояться опасности. Отсутствие действий по спасению себя или чего-то от опасности.

### ***Типаж человека:***

- Рискованный человек.
- Любящий экстрим, острые ощущения, опасные развле-

чения.

- Имеющий интересы к тайному, неизвестному.
- Соблазнитель.
- Опасный человек.

***Чувства к вам:***

– Смерть чувств или их трансформация (чувства обрели новую форму, ранее которых не было у человека к вам). Трансформация может быть в лучшую или в худшую сторону. Но о возобновлении чувств речи быть не может, так как карта «Смерть» символизирует необратимость.

– Если вы совсем недавно знакомы с человеком, и спрашиваете, есть ли интерес у него к вам, то ответ – да (карта символизирует интерес к неизвестному).

– Чувства преобладают над разумом.

***Какова реакция человека на ваши слова/действия/бездействие?***

- Ответная реакция.
- Интерес, соблазн (если речь идет о чем-то новом).
- Отсутствие страха (если речь идет об угрозе).
- Изменение решения, мнения, принципов или т. п. Изменения могут быть в лучшую или в худшую сторону.

***Мысли о вас:***

- Возможно, изменение мыслей.
- «Как раньше уже не будет»/ «Что ушло, уже не вернешь».
- «Пора заканчивать».

- «Пришел конец».
- «Нужно что-то менять».

***Желания, планы, намерения человека относительно вас:***

– Желание взаимодействовать имеется. Но если вопрос о том, хочет ли человек возобновить отношения, то ответ – нет (карта символизирует необратимость).

– Возможно, намерения несерьезные (человек хочет поиграть, поразвлечься).

– Желание закончить отношения или изменить форму отношений/перейти на новый уровень.

– Возможно, изменение желаний.

– Желания преобладают над разумом.

***Сексуальные предпочтения партнера:***

– Интерес к неизвестности, к скрытому, тайному.

– Острые ощущения.

– Экстрим.

– Рискованный, опасный секс.

***Обретет ли человек партнера в загаданный срок?***

Да.

***Перспективы начала отношений с конкретным человеком:***

Имеются.

***Перспективы развития отношений:***

Либо имеются (новая форма, перспективы перехода



на новый уровень), либо нет перспектив (умирание отношений). Требуется дополнительная карта для уточнения ответа.

### ***Совместимость людей:***

– Несовместимость энергетическая (жизнь и смерть – энергии разные), физиологическая, возрастная или социальная.

### ***Интимная близость (была ли? есть? будет ли?):***

Если не было интимной близости, то она будет. Если была, то теперь ее нет.

### ***Как долго люди будут вместе?***

Ничто не вечно. Требуется дополнительная карта для определения длительности отношений.

### ***Возобновятся ли отношения?***

Нет. Карта говорит о необратимости. Возврат в прежнее состояние невозможен.

### ***Стадия отношений:***

– Стадия знакомства или начало отношений (карта символизирует новое начало).

– Отношения обрели новую форму, переход на новый уровень развития.

– Кризис (переломный момент).

– На грани разрыва.

– Разрыв.

### ***Форма отношений:***

– Несформированные отношения.

– Возможно, несерьезные отношения (игра). Требуется

уточнение дополнительной картой.

***Психологическая атмосфера в отношениях:***

- Изменение психологической атмосферы (в лучшую или в худшую сторону).
- Новое состояние.
- Нет того, что было раньше.
- Кризис, переломный момент.
- Экстрим в отношениях.

***Сексуальное состояние отношений:***

- Изменение состояния (в лучшую или худшую сторону).
- Новое состояние.
- Нет того, что было раньше.
- Кризис.
- Экстрим. Опасные игры.
- Соблазны.

***Итог ситуации:***

- Как прежде уже не будет. Ситуация изменится. В какую сторону, покажет дополнительная карта.
- Если не контролировать ситуацию, то возможен неблагоприятный итог.
- Желаемое возможно достичь. Но не пожалеете ли вы об этом? Возьмите дополнительную карту для получения ответа на этот вопрос.

***Совет:***

- Рискните.
  - Не бойтесь.
  - Прикоснитесь к тайне.
  - Ничто не вечно.
  - Пора заканчивать.
  - Чтобы пришло новое, нужно отпустить старое.
  - Отпустите прошлое.
  - Начните новое.
  - Необходимы изменения. Нужно что-то делать, что-то менять в своей жизни, в отношениях или в себе.
  - Если вы решились на перемены, то стоит знать, что назад пути не будет.
  - Не возвращайтесь назад.
  - Не нужно контролировать ситуацию, отпустите ее.
  - Добавьте острых ощущений и экстрим в отношения.
- Возможно, партнеру или вам двоим это нужно.

### ***Предупреждение:***

- Вы не видите опасность или не хотите ее видеть. Откройте глаза!
- Не стоит рисковать.
- Не стоит идти на поводу у своих желаний и соблазнов.
- Бойтесь опасных последствий. Ваши действия/увлечения могут привести к этому. Остановитесь.
- Не лезьте туда, где опасно.
- Пусть тайна для вас останется тайной, неизвестность –

неизвестностью.

- Ничто не вечно.

- Вы можете что-то потерять.

- Вы сами своими действиями/поступками или бездействием уничтожаете отношения/чувства партнера.

- Не время для начала нового и каких-либо перемен.

Не торопитесь что-то менять.

- Назад пути нет.

- Ваши отношения на грани разрыва.

- Вы не предпринимаете попытки сохранить то, что имеете.

- Держите ситуацию под контролем.

## 14. Умеренность



**Астрологическое соответствие:** Стрелец.

### ***Изображение:***

Обнаженная девушка сидит на качелях, обвитых цветами. Белая фата прикрывает ее лицо. У нее на руке возле ее груди, словно ребенок, расположился седой маленький мужчина в старомодной теплой одежде. Девушка с ласковой улыбкой смотрит на него.

Под качелями водная гладь, читая вода.

Фон карты – чистый, светлый, спокойный.

### ***Символика:***

Обнаженная девушка – символ открытости, искренности.

Качели, обвитые цветами – душевная легкость, спокойствие, безмятежность.

Белая фата – символ чистоты.

Мужчина возле груди женщины – материнская забота и потребность в ней.

Теплая одежда на мужчине – забота о партнере.

Лицо девушки выражает любовь к партнеру, спокойствие и удовлетворение.

Водная гладь, чистая вода – внутренняя умиротворенность, гармония, спокойствие на душе, чистота души, чистые чувства и намерения.

Фон карты говорит о спокойной атмосфере, светлой и чистой.

Стрелец (астрологическое соответствие) – заботливость.

### ***Ключевые значения:***

– Умеренность.

– Спокойствие. Умиротворение. Неторопливость. Гармония.

Легкость на душе. Комфорт. Удобство. Удовлетворение.

– Забота. Покровительство.

– Чистота. Искренность. Открытость.

– Доверие.

– Взаимность.

– Взаимообмен.

***Типаж человека:***

– Человек, имеющий потребность заботиться о ком-то, или, наоборот, имеющий потребность в чей-то заботе.

– Маменькин сынок.

– Инфантильный человек.

– Доверчивый.

– Открытый, искренний.

– Терпеливый

– Спокойный человек.

***Чувства к вам:***

– Спокойные чувства, без страсти.

– Умеренные чувства.

– Искренние чувства.

– Дружеские, платонические, духовные чувства. Родственное чувство.

– Привычка. Привязанность (духовная, как к родному человеку).

***Какова реакция человека на ваши слова/действия/бездействие?***

– Положительная реакция.

– Ответная реакция.

– Спокойствие.

– Терпеливость, сдержанность.

– Бездействие, ожидание.

- Удовлетворение.
- Человек доверится вам.

### ***Мысли о вас:***

- Положительные мысли.
- Спокойные мысли.
- «С тобой надежно».
- «Я тебе доверяю».
- «Мне спокойно и комфортно с тобой».
- «Мне нужна твоя забота».
- «Мне приятно заботиться о тебе».
- «Ты – родной мой человек».
- «Всему свое время».

### ***Желания, планы, намерения человека относительно вас:***

- Желание взаимодействовать имеется.
- Намерения чистые, искренние.
- Человек не хочет торопить события. Всему свое время, считает он.
- Желание заботиться или получать заботу.
- Мотив отношений с вами – либо привычка, либо с вами удобно или спокойно, либо потребность в заботе.

### ***Сексуальные предпочтения партнера:***

- Нежность.
- Интерес к большим или к маленьким женщинам/мужчинам.
- Спокойный секс (без экстрима и т.п.).



- Умеренность.
- Взаимное искреннее желание.
- Взаимообмен.
- Секс в комфортных условиях, в уютной обстановке.

***Обретет ли человек партнера в загаданный срок?***

Да.

***Перспективы начала отношений с конкретным человеком:***

Имеются.

***Перспективы развития отношений:***

Возможно, имеются, но развитие может идти медленно, неторопливо (на все нужно время), либо нет, людей устраивает все так, как есть. Возьмите дополнительную карту для уточнения ответа.

***Совместимость людей:***

– Во многом люди разные, но это не мешает их союзу.

– Если спрашивается, в чем люди несовместимы, то ответ – возрастная, физиологическая или материальная несовместимость.

– Если спрашивается, в чем совместимы, то ответ – психологическая, духовная или энергетическая совместимость.

***Интимная близость (была ли? есть? будет ли?):***

Прямого ответа на данный вопрос карта не дает. Возможно, нет. Требуется дополнительная карта.

***Как долго люди будут вместе?***

Долго.

***Возобновятся ли отношения?***

Да.

***Стадия отношений:***

Устоявшиеся отношения.

***Форма отношений:***

- Стабильные отношения.
- Серьезные отношения.
- Совместное проживание.
- Крепкие отношения.

***Психологическая атмосфера в отношениях:***

- Спокойная атмосфера.
- Благополучие. Гармония. Доверие.
- Партнеров все устраивает в отношениях. Им вместе удобно, комфортно, легко.
- Отношения по типу «Родитель-ребенок», «Опекун-подопечный». Один из партнеров заботится о другом, другой принимает эту заботу. В негативном окружении – партнер пользуется заботой другого.

- Самое главное в отношениях – духовная составляющая.
- Мотив отношений – привычка или удобство, комфорт.

***Сексуальное состояние отношений:***

- Гармония.
- Удовлетворение.
- Отсутствие страсти в сексе.

***Итог ситуации:***

- Ситуация разрешится.
- Желаемое возможно достичь.

### ***Совет:***

- Все должно быть в меру. Имейте чувство меры, избегайте переизбытка.
- Ваш партнер испытывает потребность в заботе. Проявите ее.
- Удовлетворите самые необходимые потребности партнера.
- Подарите партнеру ласку.
- Дайте партнеру возможность заботиться о вас.
- Сделайте так, чтобы партнер чувствовал себя с вами защищенным и/или чтобы рядом с вами было ему спокойно, тепло и легко.
- Сделайте так, чтобы вашему партнеру было комфортно в отношениях с вами.
- Создайте все условия, чтобы ваши отношения стали комфортными.
- Доверьтесь/доверяйте своему партнеру.
- Сделайте так, чтобы партнер вам доверял.
- Проявите спокойствие, сдержанность и терпеливость.
- Не нужно торопиться.
- Всеу свое время. Пусть идет так, как идет.
- Не нужно ничего делать.

### ***Предупреждение:***

- В отношениях нет романтики и /или страсти.
- Ваш партнер свесил ножки и все заботы переложил на вас.
- Вы не самостоятельны и все заботы скинули на партнера.
- Вы слишком доверчивы.
- Вы слишком спокойны.
- Не тяните резину.
- Не стоит ждать, когда все придет само. Бездействие ни к чему хорошему не приведет.
- Вы застряли в зоне комфорта. Выходите из нее.

## 15. Дьявол



**Астрологическое соответствие:** Козерог.

***Изображение:***

Дьяволица демонстрирует свою сексуальность. Вокруг нее пылает огонь. Ее тело красного оттенка.

Позади Дьяволицы стоит растерянный мужчина в черной одежде. Он расправляет ей крылья.

Фон карты – насыщенно-красный.

***Символика:***

Дьяволица символизирует искушения.

Демонстрация сексуальности – соблазнение.

Огонь вокруг Дьяволицы – страсть, жар, сексуальная энергия.

Красное тело – страсть, жар.

Растерянный мужчина в черной одежде – человек, которого искушают.

Мужчина расправляет крылья Дьяволице – поддаться искушению; раскрытие сексуальности.

Насыщенно-красный фон карты – энергия, страсть.

Козерог (астрологическое соответствие) – земные блага важнее всего.

### ***Ключевые значения:***

- Искушение. Соблазн. Соблазнение.
- Животный инстинкт.
- Страсть. Похоть.
- Раскрытие сексуальности.

### ***Типаж человека:***

- Любитель земных удовольствий.
- Склонный к искушениям и соблазнам.
- Искуситель. Соблазнитель.
- Казанова. Гулящий человек. Искусный любовник.

### ***Чувства к вам:***

- Сексуальный или корыстный интерес.
- Сексуальное влечение.

- Страсть.
- Нет любви.
- Чувства преобладают над разумом.

***Какова реакция человека на ваши слова/действия/бездействие?***

- Положительная реакция.
- Ответная реакция.
- Интерес.
- Человек не устоит перед соблазном.

***Мысли о вас:***

– «Ты меня искушаешь, и я не могу устоять перед соблазном».

- «Я тебя хочу».
- «Секс с тобой незабываем!».
- «Ты раскрыл/раскрыла мою сексуальность».

***Желания, планы, намерения человека относительно вас:***

- Желание взаимодействовать имеется.
- Нечистые намерения.
- Сексуальные желания.
- Желание преобладает над разумом.
- Желание соблазнить.
- Нет намерений на серьезные отношения.
- Мотив отношений с вами – секс или получение других земных благ (корысть).

***Сексуальные предпочтения партнера:***

- Горячий секс.
- Страстный, яркий секс.
- Новые ощущения. Эксперименты.

***Обретет ли человек партнера в загаданный срок?***

Да.

***Перспективы начала отношений с конкретным человеком:***

Имеются перспективы начала сексуальных отношений.

***Перспективы развития отношений:***

Нет перспектив.

***Совместимость людей:***

Сексуальная совместимость.

В остальном люди могут быть разными.

***Интимная близость (была ли? есть? будет ли?):***

Да.

***Как долго люди будут вместе?***

Недолго.

***Возобновятся ли отношения?***

Да.

***Стадия отношений:***

Знакомство, стадия узнавания друг друга или начало сексуальных отношений.

***Форма отношений:***

Несерьезные отношения (только сексуальные).

***Психологическая атмосфера в отношениях:***



Отсутствие психологической, душевной, эмоциональной близости.

***Сексуальное состояние отношений:***

- Удовлетворенность.
- Один партнер раскрывает сексуальность другого партнера.
- Секс – главная составляющая отношений.
- Мотив отношений в паре – секс или получение других земных благ (корысть).

***Итог ситуации:***

Желаемое возможно достичь.

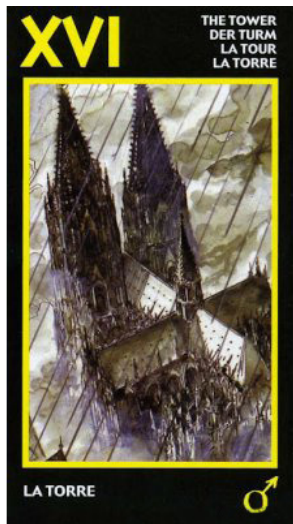
***Совет:***

- Соблазняйте! И все получится!
- Реализуйте свое желание.
- Реализуйте сексуальные желания партнера.
- Пробудите страсть в отношениях, в партнере или в себе.
- Раскройте свою сексуальность или сексуальность партнера.
- Повысьте свою сексуальную энергию.
- Используйте свою сексуальность.

***Предупреждение:***

- Не соблазняйте. Подумайте о последствиях.
- Ваши желания преобладают над разумом.
- Вас используют в своих интересах (сексуальных или корыстных).

## 16. Башня



**Астрологическое соответствие:** Марс.

***Изображение:***

Тучи, ливень и старая серая мрачная крепость, окруженная забором. Вокруг нет ни одного человека.

Фон карты темный, мрачный.

***Символика:***

Отсутствие людей символизирует одиночество.

Тучи и ливень — символ непогоды, плохого настроения, слез, дискомфорта, препятствий, проблем, независя-

щих от человека обстоятельств; мрачности, отсутствия ясности.

Старая крепость – символ стабильности, защищенности, законности, официальности, установленных правил и требований, изоляции.

Крепость серая и мрачная – дискомфорт, серость.

Забор – ограничение, установленные границы, рамки, изоляция, препятствия.

Фон карты говорит о мрачности и серости.

Марс (астрологическое соответствие) – ответственность, дисциплина.

### ***Ключевые значения:***

- Пессимизм. Негативные переживания. Депрессия. Слезы. Грусть.

- Серость. Мрак. Отсутствие света. Отсутствие ясности.

- Проблемы. Кризис. Обременительные обязанности.

- Ограничения. Запреты. Рамки. Условности. Установленные границы. Установленные правила/требования, необходимость их выполнения и соблюдения. Психологические блоки. Отсутствие свободы. Скованность.

- Препятствия. Под властью обстоятельств. Независящие от человека обстоятельства.

- Безднадежность. Бездвыходность.

- Подавление.

- Дискомфорт.

- Изоляция. Заточение. Одиночество.
- Законность. Ответственность.
- Стабильность.

### ***Типаж человека:***

- Пессимист.
- Человек, имеющий психологические блоки/ ограничивающие убеждения (страхи, сомнения, комплексы или т.п.).
- Скованный человек, склонный к самоограничениям и к сдержанности, или, наоборот, властный человек, любящий устанавливать свои правила.
- Ответственный, исполнительный человек.

### ***Чувства к вам:***

- Негативные чувства.
- Разочарование. Отторжение.
- Страдание от своих чувств или от безответной любви.
- Подавление или сокрытие чувств.

### ***Какова реакция человека на ваши слова/действия/бездействие?***

- Негативная реакция.
- Грусть. Печаль.
- Сомнения.
- Раскаяние. Разочарование. Отторжение.
- Подавление или сдерживание истинных эмоций.
- Человек отстранится.

### ***Мысли о вас:***

- Негативные мысли.
- Неясность, сомнения.
- «Я ничего не могу сделать/исправить».
- «Нет никакой надежды»/ «Выхода нет».
- «С ним/с ней я ощущаю дискомфорт».

***Желания, планы, намерения человека относительно вас:***

- Нет желания взаимодействовать либо есть желание, но мешают препятствия, обстоятельства, ограничения, условности или ограничивающие убеждения (сомнения, страхи, комплексы или другие психологические блоки).
- Подавление или сокрытие желаний.
- Если вопрос о том, какие намерения у человека, то ответ – серьезные.

***Сексуальные предпочтения партнера:***

- Возможно, секс не вызывает у человека интереса и желаний.
- Подчинение или доминирование.
- Секс в браке.
- Много табу.

***Обретет ли человек партнера в загаданный срок?***

Нет.

***Перспективы начала отношений с конкретным человеком:***

Нет перспектив.

### ***Перспективы развития отношений:***

Нет перспектив.

Если спрашивается, имеются ли перспективы заключения брака, то ответ – либо да, но отношения в браке будут несчастливыми, либо нет перспектив. Следует уточнить ответ дополнительной картой.

### ***Совместимость людей:***

Несовместимы.

### ***Интимная близость (была ли? есть? будет ли?):***

– Нет.

– Интимная близость может быть только в официальном браке.

### ***Как долго люди будут вместе?***

Долго.

### ***Возобновятся ли отношения?***

Нет.

### ***Стадия отношений:***

– Нет отношений.

– Устоявшиеся отношения.

– Официальный брак.

– Кризис.

– Разрыв отношений.

### ***Форма отношений:***

– Стабильные отношения.

– Сформированные отношения.

– Серьезные отношения, несвободные.

– Крепкие отношения.

***Психологическая атмосфера в отношениях:***

– Мрачная или серая атмосфера.

– Проблемы в отношениях.

– Дисгармония.

– Отсутствие нежности, романтики, теплоты. Серый быт.

– Отсутствие эмоциональной, психологической, духовной близости.

– Чувство одиночества в отношениях.

– Негативные переживания.

– Разочарования.

– Давление со стороны партнера.

– Ограничения в отношениях, запреты, условности, правила, диктуемые одним из партнеров.

– Отношения в тягость.

***Сексуальное состояние отношений:***

– Дисбаланс.

– Проблемы.

– Подавление желаний или отсутствие желаний.

– Ограничения.

– Самоограничение, наличие комплексов, скованность.

– Отсутствие страсти.

– Возможно, отсутствие секса.

– Ощущение дискомфорта.

***Итог ситуации:***

– Неблагоприятный итог.

- Ничего нельзя изменить. Ситуация не разрешится, на нее невозможно повлиять.
- Желаемое невозможно достичь.

### ***Совет:***

- Воздержитесь. Не нужно ничего делать.
- Ничего не остается, как подчиниться обстоятельствам.
- Не стоит раскрывать партнеру свои чувства, эмоции, желания и/или намерения.
- Ограничьте своего партнера в чем-то или от чего-то: карта может подразумевать установление запретов, озвучивание партнеру своих условий, установление своих правил и требований, установление личных границ, защиту личного пространства или т. п.
- Не нарушайте личное пространство партнера.
- Будьте ответственны.
- Будьте исполнительны.
- Подождите, когда дождь пройдет.
- Отстранитесь на время от внешнего мира. Побудьте наедине с собой.
- Требуется официальность.

### ***Предупреждение:***



# Конец ознакомительного фрагмента.

Текст предоставлен ООО «ЛитРес».

Прочитайте эту книгу целиком, [купив полную легальную версию](#) на ЛитРес.

Безопасно оплатить книгу можно банковской картой Visa, MasterCard, Maestro, со счета мобильного телефона, с платежного терминала, в салоне МТС или Связной, через PayPal, WebMoney, Яндекс.Деньги, QIWI Кошелек, бонусными картами или другим удобным Вам способом.