

Майкл Лёве



БЫТ



РЕЛИГИЯ



КУЛЬТУРА

**КИТАЙ
ДИНАСТИИ ХАНЬ**



Майкл Лёве
Китай династии Хань.
Быт, религия, культура

Текст предоставлен правообладателем

http://www.litres.ru/pages/biblio_book/?art=607125

Китай династии Хань. Быт, религия, культура: Центрполиграф; М.;

2005

ISBN 5-9524-1761-2

Аннотация

Английский ученый-китаист, один из крупнейших специалистов по эпохе Хань, автор ряда фундаментальных трудов, Майкл Лёве в яркой и доступной форме рассказывает об истории, правителях, политике, экономике, традициях, быте, архитектуре, искусстве и религии Древнего Китая династии Хань.

Содержание

Предисловие	4
Глава 1	7
Глава 2	23
Конец ознакомительного фрагмента.	34

Майкл Лёве

Китай династии Хань.

Быт, религия, культура

Предисловие

По замыслу составителей каждая из входящих в данную серию книг должна рассказывать о жизни основного населения какого-либо этнического или территориального сообщества.

Выполнение данной задачи применительно к императорскому Китаю связано со значительными трудностями. В большинстве произведений китайской литературы изображается повседневная жизнь придворных и их ближайшего окружения, то есть небольшого и весьма ограниченного круга людей. В других текстах отражена жизнь крупных торговцев и чиновников, составлявших не менее замкнутую группу. И авторы, и читатели подобных сочинений не интересовались жизнью даже собственных слуг, а жизнь городских трущоб, деревни или бродячих торговцев не занимала их тем более.

Очень мало информации содержат и дошедшие до нас надписи. Самыми ценными свидетельствами являются ар-

хеологические находки, благодаря которым в нашем распоряжении оказываются реальные предметы, а также глиняные фигурки людей и модели домов, домашней утвари и другие предметы, которые были обнаружены в захоронениях наиболее знатных членов общества.

Итак, большая часть материалов, которыми мы располагаем, отражает жизнь привилегированных или достаточно обеспеченных групп ханьского общества, а не простого народа – основного населения страны. Данное обстоятельство ограничивает возможности детального описания повседневной жизни в ханьский период. Совершая воображаемое путешествие по городу или в деревню, мы признаем, что картина останется неполной, поскольку далеко не все можно подтвердить источниками. Заглядывая в городской дом или сельское жилище того времени, не следует забывать, что это всего лишь реконструкция. Но хотя в ряде случаев нам приходится довольствоваться предположениями, мы показываем изменения, происходившие в ханьском обществе рассматриваемого периода.

Для удобства читателей мы перевели все меры в метрическую систему, унифицировали китайские имена. Введены некоторые пояснения с целью облегчения восприятия трудных для понимания вопросов. Прошу моих коллег простить меня за некоторое упрощение фактов, поскольку предлагаемая книга рассчитана не только на тех, кто хорошо знаком с историей этой страны.

В заключение приношу свою признательность тем специалистам по ханьскому периоду истории Китая, чья помощь и замечания позволили появиться этой книге, среди них Чен Тэгун, Джозеф Нидхем, Виви Сильван, Уильям Уиллетс и Юй Инши.

Глава 1

Историко-географический очерк

Самым ранним свидетельством присутствия человека на территории Китая являются останки людей, известных как синантропы, или «китайские люди». Среди них кости сорока пяти мужчин, женщин и детей, обнаружено и пять хорошо сохранившихся черепов. Полагают, что находкам по крайней мере полмиллиона лет, то есть имеются все основания считать, что синантропу уже были известны орудия из камня, он умел пользоваться огнем и произносил членораздельные звуки.

Но потребовался долгий путь, прежде чем появилась следующая генерация. Эти существа жили на протяжении палеолита или примерно за 30 000 или 20 000 лет до н. э. до появления более развитых человеческих существ в эпоху неолита (начиная примерно с 5000 года до н. э.). Потомки синантропа научились изготавливать и украшать горшки для еды и кувшины для хранения припасов, умели вырубать удивительно прочные и острые каменные инструменты и полировать их.

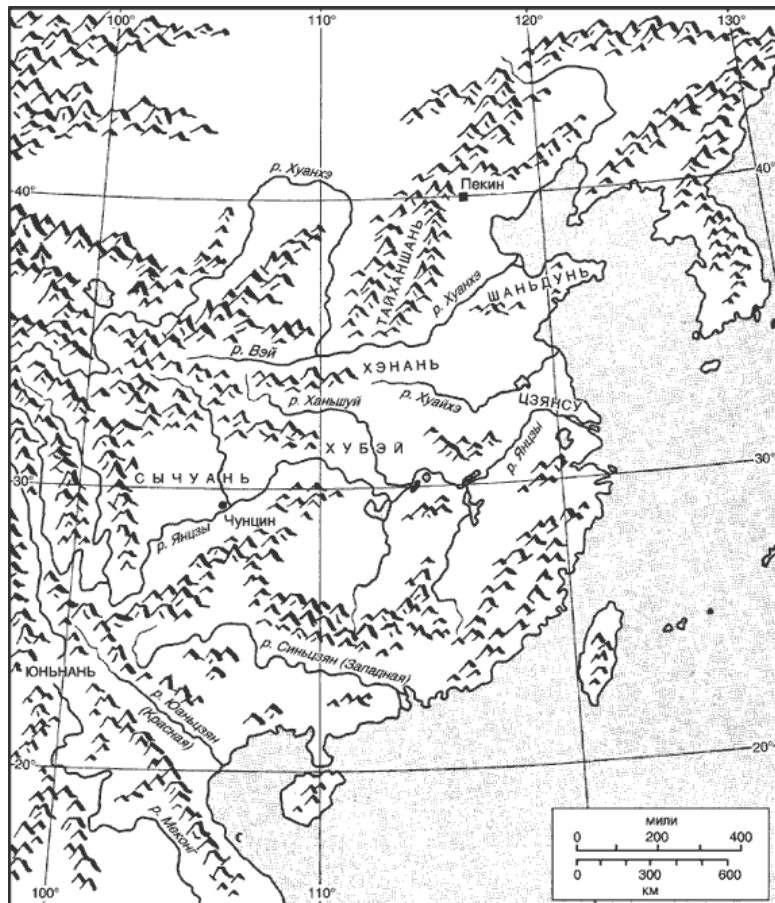


Рис. 1. Физическая карта Китая.

Существенные перемены в Китае произошли примерно около 1500 года до н. э., когда человек впервые узнал о свойствах бронзы. Тогда в распоряжении людей оказались прекрасное оружие и инструменты. В течение некоторого времени оба материала продолжали использоваться одновременно; вначале ремесленники, работавшие с бронзой, охотно копировали форму и стиль неолитических глиняных сосудов. Широкое использование бронзы и совершенствование приемов ее обработки привели к постепенному переходу от кочевого образа жизни к оседлому. С началом бронзового века в Китае постепенно начинает складываться оседлая цивилизация. У людей появилось свободное время, и они стали интересоваться проблемами, которые не были связаны с удовлетворением первостепенных материальных потребностей.

Прежде всего это касалось системы верований. Сложись обряды для поклонения невидимым силам, которые могли повлиять на судьбу. Для этих культовых действий стали использовать определенные места, считавшиеся священными, или усыпальницы. Появились культовые предметы, с помощью которых можно было совершать жертвоприношения или осуществлять возлияния. Их украшали изысканным орнаментом и высоко ценили. Совершавшие обряды люди постепенно выделились в особую социальную группу. Постепенное имущественное расслоение общества привело к появлению сложной социальной иерархии и соответствующей политической организации, с помощью которой обеспечива-

лась незыблемость всей системы.

Необходимость управления большими массами людей потребовала разработки законодательной системы и способов ее фиксации. Первоначально для письма использовались гадательные знаки, на основе которых около 3000 лет назад была создана иероглифическая письменность. Она способствовала совершенствованию системы управления всеми сферами государственной деятельности в Китае.

Раскопки показывают, что наиболее интенсивно культура нового каменного и бронзового веков развивалась в долине Хуанхэ. Это и позволило ряду исследователей назвать данную область колыбелью китайской цивилизации. Известно также о других ранних культурах, отличавшихся своими характерными особенностями и последовательно возникавших в разных районах страны. По этой причине Китай следует рассматривать не как единый регион, а как субконтинент, где существовало множество разнообразных традиций, взаимодействовавших между собой на протяжении веков.

Нужно также учитывать, что Китай занимает обширную территорию, отличающуюся различными географическими особенностями. Различны и рельеф, и характер почвы, и плотность населения, и его прирост. Существенные отличия одной провинции от другой объяснялись тем, что территория Китая простирается более чем на 2000 километров с запада на восток и с севера на юг, включая все природные зоны от субарктической до субтропической, а также обширное

морское побережье, высокие горные кряжи, долины и широкие речные бассейны.

Географические условия во многом определялись наличием горных хребтов, тянувшихся от Центральной Азии, а также состоянием главных рек, служивших и источниками воды, необходимой для орошаемого земледелия, и транспортными артериями, обеспечивающими экономические связи между регионами. Но бывало, реки приносили и беду, вызывая огромные разрушения во время наводнений.

За три тысячи лет сложившееся внутреннее устройство страны, деление на районы практически не изменилось. Об этом свидетельствует прежде всего разнообразие производимой в отдельных регионах сельскохозяйственной продукции, что во многом зависело от степени влажности.

Больше всего осадков выпадало в юго-восточных провинциях, где земля впитывала влагу, собиравшуюся над Тихим океаном. Меньше осадков выпадало в гористых районах, расположенных далеко от прибрежной полосы, в глубине Центральной Азии. В низовье Хуанхэ проливалось больше дождей, чем на территории, располагавшейся выше по течению, к западу от Тайваньских гор и между двух излучин Хуанхэ.

Нерегулярность выпадения осадков осложняла жизнь земледельцев, и прежде всего во время короткого зимнего периода. Не легче было и сохранить выращенную продукцию. Неожиданные наводнения или засухи приводили

не только к потерям урожая, но и нередко к исчезновению самих поселений, жители которых покидали опустошенные земли и уходили в другие районы.

Количество осадков определяло и выбор культур для возделывания. В северной части, где дождей было меньше, сеяли ячмень или пшеницу, а в южных районах, например в низовьях Янцзы, где было много влаги, главной посевной культурой стал рис, требовавший основательного орошения полей. Такое сельскохозяйственное районирование сложилось еще с IV века н. э. Для выращивания настолько разных культур требовались различные способы обработки земли, орошения почвы, использования человеческих ресурсов и тягловых животных.

Чтобы вырастить рис в низовьях Янцзы, применялись сложные системы оросительных каналов. Иные технологии и водоподъемные сооружения употреблялись для орошения и удобрения полей, громоздившихся на горных террасах в провинции Сычуань. На северо-западе, где преобладали лесные почвы и илистые наносы, успешность земледелия определялась не количеством воды и устройством ирригационных каналов, а искусством обработки почвы с помощью плуга и тягловых волов.

Интенсивная эксплуатация земли и мягкий климат позволяли земледельцам собирать несколько урожаев в год. Так, например, в отдаленных южных районах, расположенных за рекой Янцзы, почти каждый год удавалось получать по три

урожая риса, в низовьях реки за то же время только один. После этого воду спускали, а на высушенных полях сажали пшеницу, бобовые или ячмень.

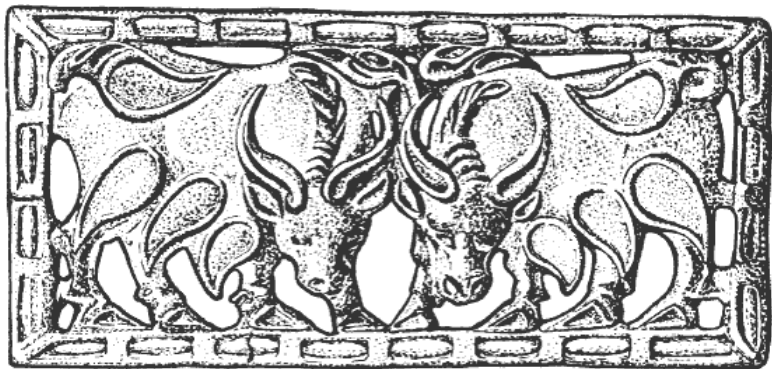


Рис. 2. Бронзовая пластинка с изображением двух быков. Обнаружена на северо-востоке Китая. Это свидетельствует о культурных связях между ханьским Китаем и другими странами.

Кроме злаковых культур китайские крестьяне выращивали коноплю, которая вплоть до X или XI века являлась основным сырьем для производства текстильных изделий, позже им становится хлопок. Примерно с 1000 года до н. э. крестьяне начали культивировать тутовые деревья, на которых шелковичные черви «пряли» свои нити для изготовления

роскошных одеяний.

В огромных количествах произрастали бобы и другие культуры, служившие сырьем для изготовления различных сортов масла, выращивали разнообразные фрукты и овощи; на юго-западе культивировали сахарный тростник. Начиная с III или IV века н. э. в среднем течении Янцзы и в прибрежных провинциях юго-востока сажали чайные кусты.

При таком разнообразии экономических и географических факторов тем более удивительными кажутся успехи китайцев в централизации страны. Культурная общность во многом возникла в результате распространения одной системы письма. Хотя и существовали различные диалекты, все же их носители могли общаться друг с другом с помощью общего для всех письменного языка.

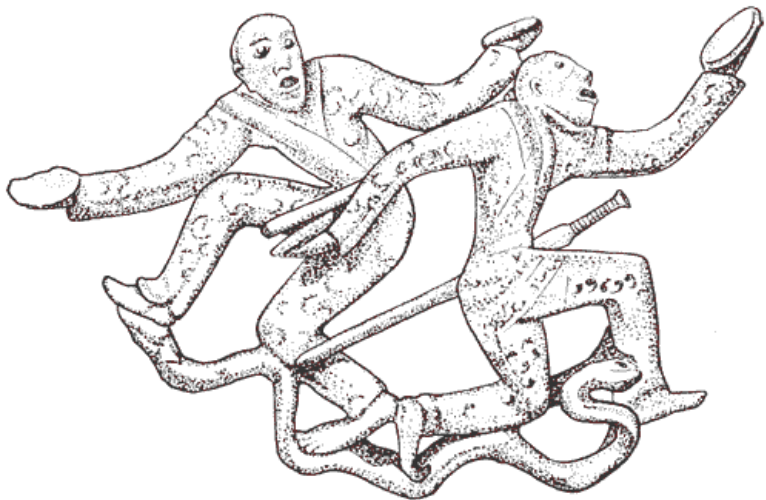


Рис. 3. Бронзовое украшение – два танцора – выполнено в характерном местном стиле. Юго-Западный Китай.

В то же время единая культура не помешала сохранению местных обычаев и форм искусства. Практически в каждой территориальной общности сложилась своя система обрядов, о чем, в частности, свидетельствует разнообразие стилей культовых предметов из различных регионов.

Не менее примечательно единство, достигнутое в политической организации общества, особенно если учесть огромное количество населения, обширные пространства и отсут-

ствие современных средств связи.

До образования единого сообщества в различные периоды китайской истории удавалось добиться политического единства, но эти периоды редко продолжались более века. И достигалось оно благодаря сочетанию эффективного управления, китайской изобретательности и определенному культурному уровню населения. Вот почему некоторые династии сумели укрепить свою власть всего за несколько десятилетий. Историки часто обращаются к этим временам, чтобы продемонстрировать те высшие достижения, которых страна добилась и привнесла в мировую цивилизацию. Однако подобные периоды вовсе не следует рассматривать как типичные или постоянные. Традиционно они сменялись временами, когда недееспособность правителей и упадок общественной активности приводили к застою и в духовной сфере.

Но какие бы потрясения ни испытывала правящая верхушка, основная масса населения продолжала вести обычный образ жизни, развиваясь динамично, используя новейшие достижения культуры и техники. Таким образом, культурные изменения, политическая зрелость и новые технологии обеспечивали движение вперед, поскольку не зависели ни от династических регрессий, ни от коррупции или иностранного вмешательства.

Обычно история Китая рассматривается как последовательная смена правящих династий, что с некоторыми оговорками достаточно удобно. Такая периодизация отражает

и развитие китайской культуры. Как полагают, начиная с бронзового века (примерно с 1500 года до н. э.) появилось несколько независимых сообществ или царств; правда, нам почти ничего не известно ни об их экономических условиях, ни об уровне развития культуры. Поскольку еще нельзя было говорить о каком-либо единстве управления в то время, вряд ли стоит использовать термин «империя». Постепенно каждое из этих сообществ развилось в царство со своими, иногда достаточно зрелыми и сложными формами управления. В то же время изменения в повседневной жизни населения были связаны с тем, что бронзовые изделия постепенно уступили место железным.

Овладение технологией получения и обработки железа происходило постепенно, и начиная примерно с 600 года до н. э. оно распространяется практически повсеместно. Одновременно в течение некоторого времени продолжали использовать и менее твердые бронзовые орудия.

К V и IV векам до н. э. внедрение железных изделий способствовало развитию промышленности и путей сообщения, стимулируя увеличение городов, что и привело к изменениям в системе управления. В свою очередь, перемены обусловили потребность в непосредственном политическом контроле и социальной организации. Вскоре появились более интенсивные методы управления, призванные усовершенствовать сбор налогов и контроль за рабочей силой.

В 221 году до н. э., с образованием первой империи, нача-

лась новая эпоха в китайской системе управления. Это произошло благодаря усилению царства Цинь, которому удалось захватить или присоединить земли шести сопредельных стран. Хотя в то время цинские правители практически не встречали противодействия своей объединительной политике, но они еще не смогли подчинить весь субконтинент. По-прежнему оставались огромные территории, на которые чиновники центрального правительства не могли воздействовать эффективно.

В последующие два тысячелетия сменилось около 25 династий, которые правили всей территорией или какой-либо частью Китая, полностью или частично признавших центральную власть. Некоторые из династий правили в течение двух или трех столетий, другие существовали всего лишь несколько десятилетий, но даже самые продолжительные по времени правления не смогли осуществить полный административный контроль в течение всего периода своего существования.

Отдельные династические дома правили частями территории, располагавшимися на севере или на юге субконтинента, естественной границей между которыми служила река Янцзы. В те времена параллельно существовали два или три дома, и все они заявляли о своем естественном праве на правление всей страной. И даже в те дни, когда у власти была династия Цинь или ее непосредственные преемники – представители династии Хань, централизованное управ-

ление оставалось той конечной желанной целью, к которой стремились императоры.

О различных региональных особенностях внутри Китайской империи свидетельствует развитие сложных и многообразных форм и стилей произведений культуры. В целом период можно разделить на два этапа. Первый продолжался примерно до 1200 года, когда высокий уровень развития экономики и экономических связей привел к расцвету философии и формированию единой культуры. До того времени Китайская империя обосновалась на северо-западе, где находилась и столица. После 1200 года запросы времени оказались таковы, что она переместилась на северо-восток, чаще всего находясь в Пекине. Во времена первых империй продовольствие доставлялось из Западного Китая на северо-запад.

Процесс объединения севера и юга проходил достаточно медленно, завершившись примерно к 1200 году. Вскоре территориальные и экономические перемены привели к изменениям и в повседневной жизни китайцев, проявившихся в единстве ежедневного рациона, характере ведения домашнего хозяйства и транспортной системе.

Вторая значительная перемена сказалась в том, что с середины XIX века Китай оказался в ситуации западного влияния. Военные поражения, упадок династий и проникновение в страну новых идей привели тогда к отторжению традиционных ценностей и осознанию своей страны как мировой державы, основывающейся на совершенно иной системе

ценностей и приоритетов как в политике, так и в культуре.

Смену династий часто отождествляют с определенными стадиями прогресса. Династия Хань рассматривается как образец имперского правления. Основатель династии Лю Бан принял титул царя в 206 году до н. э. и основал царство, находившееся в западной части Китая. В 202 году до н. э. он принял титул императора и провозгласил себя единоличным правителем. Установленный им порядок престолонаследования в семье Лю был прерван Ван Маном, основавшим свою династию в 9 году. Однако его правление продолжалось только до 23 года, а в 25 году снова пришла к власти династия Лю и удерживала ее до окончательного упадка династии Хань в 220 году.

Период с 202 года до н. э. до 8 года, когда правительство сосредоточилось в Чанъане, известен как Западная, или Ранняя, династия Хань. Период с 25-го до 220 года, когда столицей был Лоян, называют Восточной, или Поздней, династией Хань.

В ханьский период впервые в истории империя была законодательно оформлена как отдельный династический дом. Это было время становления единой культуры, один из периодов ее расцвета. Последующие династии рассматривали эту эпоху как образец активной созидательности. Именно поэтому ее политическое устройство, философия и культура оказали столь сильное влияние на потомков.

После падения династии Хань Китай неоднократно под-

вергался нашествиям с севера, и в течение многих лет северная часть страны оставалась под управлением некитайских императоров, поддерживаемых местными чиновниками, так что потребовались особые усилия, чтобы установить имперское правление.

Именно в эти столетия, когда влияние чужеземных культур было так значительно, в Китае укрепился буддизм, и ко времени установления следующего централизованного правительства при императорах династии Тан (618—906) религия становится важнейшим элементом социальной и политической жизни.

Это время оказалось даже более успешным, чем в период расцвета династии Хань. Культурная жизнь была разнообразнее и интенсивнее, литература наполнялась глубоким философским содержанием, расширялись связи с окружающими народами, искусство стало утонченнее, изящнее. И хотя танский период часто описывают как китайский «золотой век», когда особенно ценилась поэзия и свято соблюдался дворцовый этикет, именно во время правления политически слабой династии Сун (Северная Сун 960-1126; Южная Сун 1127—1279) наступила эпоха расцвета литературы, философии, техники, и наслаждение роскошью приняло невиданные до того размеры.

Большинство историков сходятся во мнении, что после сунского периода начинается новый этап в истории Китая. Династии Мин (1368—1644) и Цин (1644—1911) характе-

ризуются усилением императорской власти, распространением ее влияния на всю долину Янцзы и за ее пределы. Несмотря на некоторые нововведения, в частности укрепление роли купцов в городах, в китайской жизни сохранялось множество черт, которые сформировались в первые дни имперской истории и по-прежнему несли на себе несомненный отпечаток обществ более раннего времени.

Имеющиеся в нашем распоряжении сведения позволяют остановиться более подробно на особенностях повседневной жизни китайцев в крестьянских домах и лачугах, во дворцах и при дворе на всем протяжении истории страны. Разумеется, надо иметь в виду, что при описании любого периода истории пробелы неизбежны.

Глава 2

Император и правительство

Китайский институт управления, основанный на наличии императора и правительства, оказался одним из самых устойчивых политических систем в истории человечества. Со времени рождения одной из первых империй, в 221 году до н. э., китайцы развивали концепцию правительства как власть, основанную на сочетании политической ответственности и жесткой стратификации общества. Последнее означало, что взаимоотношения людей определялись исключительно тем положением, которое они занимали в социальной структуре. С общественным положением была связана разветвленная система административной власти и тех привилегий, которыми пользовались чиновники разных рангов.

Концепция единой и всеобщей вертикали власти развивалась и поддерживалась религиозными предписаниями, философией и повседневной деятельностью власть предержащих. С течением времен изменились формы властных структур, менялись особенности разных социальных групп, но жесткая вертикаль власти и абсолютное подчинение нижестоящих вышестоящим оставались незыблемыми. Каждый — от императора до мелкого чиновника — знал, что его положение в общества и материальное благополучие определяются

единством основных принципов устройства этого общества.

Император, чиновники и подданные образовывали основные группы, на которые и делилось китайское общество. Иногда оно представлялось как пирамида, с низшими слоями общества в основании, самыми многочисленными по количеству; все были связаны друг с другом и находились в соподчинении, кроме императора, который был на самой вершине и не подчинялся никому.

Он считался высшим авторитетом и исполнителем божественной воли. Своим положением он был обязан как своему происхождению, так и личным качествам и почитался как земное воплощение божественного начала. Непререкаемость авторитета императора определялась его непосредственной связью с Небесным владыкой, которого в китайской философии и литературе называли Небеса.

Императора воспринимали как Сына Неба и, следовательно, как посредника в отношениях Неба с землей. Наделенный особыми полномочиями Сын Неба, в свою очередь, обладал особыми правами и ожидал от своих земных подданных послушания и верности. Он располагал властью, необходимой для земного правления. В то же время император не только получал определенные привилегии, но и становился ответственным за процветание и благоденствие земных жителей, и всегда должен был вести себя в соответствии с занимаемым им положением.

Непосредственное управление всеми делами государства

находилось в руках чиновников, полномочия которых определялись самим императором. Чиновники имели ранг, их число росло вместе с развитием государственной системы. Уже с первых лет существования империй Хань и Цин чиновники стремились занять как можно более высокое место на иерархической лестнице, поскольку это влекло за собой и соответствующие привилегии.

Низшая ступень общества – основная масса китайского населения – являлась основной рабочей силой. Они трудились в мастерских, возделывали поля, ловили рыбу в озерах и реках, добывали руду и минералы, строили дороги, мосты и укрепления. Их контакты с высшими слоями общества были достаточно редкими, но они неуклонно и тщательно исполняли свои обязанности.

Хотя формально высокое положение императора определялось тем, что в его лице воздавали почести Небу, не меньшую роль играли и заслуги предков, благодаря которым он получал право на трон. Многие императорские дома Китая образовывались в результате гражданских войн или иностранных вторжений, власть передавалась от одного члена дома к другому отнюдь не мирным путем, а в ходе столкновений или интриг. Иногда восшествие на трон сопровождалось насилием или даже кровопролитием.

Ко времени основания династии Хань (202 год до н. э.) в Китае еще не сложилось классовое общество, хотя были чиновники и крестьяне, богатые и бедные, свободные зем-

леделъцы, ремесленники и бродяги, землевладельцы и рабы. Ханьские императоры происходили из династии Лю, которая не принадлежала к высшему слою общества в современном понимании, поскольку подобных различий еще не существовало в начале II века до н. э. Родоначальником династии стал военачальник Лю Бан – человек, вышедший из низов. Насколько известно, он действительно не обучался изящным искусствам и завоевал трон благодаря счастливому стечению обстоятельств и способностям военачальника, проявленным во время боев.

Как часто случается, утверждению династии предшествовала междоусобная война. Лю Бан как единственный выживший победитель принял на себя управление владениями и имуществом противников. Победив соперников, он закрепил свое положение восшествием на трон в качестве императора и родоначальника династии. Титул не только давал огромные привилегии, но и налагал особую ответственность.¹

Сразу же после утверждения династии Хань были приняты определенные шаги, направленные на повышение статуса императора. Воспитание всех наследников престола осуществлялось в условиях, формировавших в них сознание своей исключительности, чтобы поднимать престиж и упро-

¹ Потомки императора, их братья и сыновья становились ванами (князьями); высокопоставленные дворцовые чиновники носили титул хоу (маркиз); начальники районов – сянъ. (*Примеч. пер.*)

чивать власть императорских домов.

Императорские покои располагались в самой отдаленной части дворца, вдали от посторонних глаз, он тщательно охранялся не только от возможных врагов, но и вообще от всех представителей «земного» мира. За высокими стенами, окружавшими дворцовые строения, императора обихаживали слуги и помощники, чиновники и наставники. Во дворец можно было попасть только через специальные ворота, окруженные сторожевыми башнями и охраняемые часовыми.

В обитавшее здесь сообщество входили женщины, специально обученные удовлетворять потребности императора и подчинявшиеся только ему. В женских апартаментах прислуживали только евнухи.

Придворные круглосуточно дежурили у императорских покоев, ожидая возможных распоряжений. Особые служащие следили за исполнением религиозных обрядов, они же готовили для императора еду и лекарства или воспитывали юных членов семьи в соответствии с их статусом.

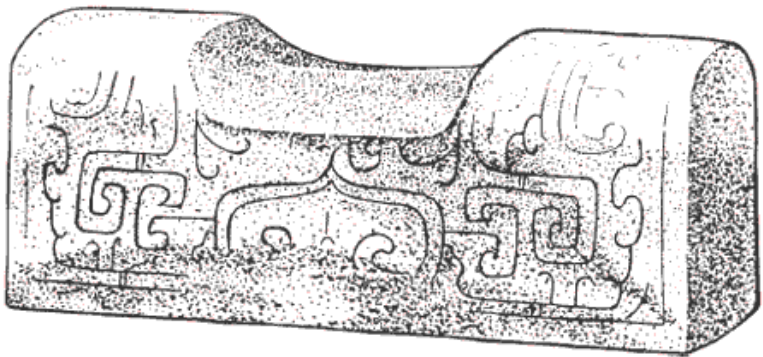


Рис. 4. Подголовник (нефрит); обнаружен в гробнице, принадлежавшей, вероятно, ханьскому правителю (54—90 годы).

В настоящей главе мы рассмотрим только систему управления в целом (более подробно структура государственно-го устройства анализируется в главе «Чиновничество»). Во многом администрация Ханьской империи унаследовала систему управления, существовавшую в Китае до начала эпохи императорских династий (то есть до 202 года), усовершенствовав ее и приспособив к своим потребностям. Но за время четырехсотлетнего правления династии Хань сформировались существенные различия между органами основных государственных учреждений и той реальной властью, которой обладали определенные группы чиновников или придворных. Структура основывалась на общепризнан-

ной власти императора и перенесении его распоряжений от вышестоящего чиновника к нижестоящему внутри сложной иерархии департаментов и учреждений.

Правительственная структура состояла из чиновников центральной администрации в главном городе и провинциальных органов власти, разбросанных по всей империи. Отношения между ними строились по принципу строгой иерархии, перемены в региональном делении страны на них не влияли. Так, на территориях, присоединявшихся к империи в результате войн или вторжений, возникали новые провинции, на которые распространялась власть императора. В периоды сокращения земель, военных неудач они становились самостоятельными образованиями, не влияя на общее административное устройство.

После ханьского периода, когда на территории Китая возникало несколько династических правителей, каждый из них контролировал часть страны, управляя теми же методами.

Чиновники центрального правительства ханьского Китая несли ответственность за советы, даваемые императору, и принятие основных политических решений вместе с ним или от его имени. Они устанавливали и контролировали систему взимания налогов, отвечали за порядок внутри Китая, разрабатывали способы защиты страны от внешних вторжений. Несколько постов в центральном правительстве распределялось среди пожилых государственных служащих, которые были заняты исключительно консультационной деятель-

ностью.

Главная ответственность возлагалась на двух высших чиновников, должность которых, в соответствии с современной терминологией, можно определить как премьер-министр и государственный секретарь. Они подчинялись непосредственно императору, от их способностей зависела эффективность управления государством. Чиновники получали сообщения от низших чинов и доводили, в свою очередь, сведения до императора, когда считали необходимым это сделать. Они также составляли подписываемые императором декреты, обеспечивавшие реализацию принятых решений. Все решения лично самим императором принимались только формально.

Следующими на служебной лестнице стояли девять основных государственных чиновников, или министров, исполняющих управленческие функции. Они осуществляли религиозные церемонии, вели наблюдения за звездами и записи событий и фактов, управляли двором и императорским хозяйством, императорскими конюшнями, обеспечивали безопасность дворца, вершили суд и контролировали исполнение наказаний за преступления. Кроме этого, принимали дань от иностранных правителей, оказывали им почести, воспитывали младших членов императорской семьи, чтобы те научились выполнять свой долг, собирали государственные налоги, управляли общественными работами, делали отчисления в императорскую казну и проводили соот-

ветствующие выплаты.

Каждой из девяти основных канцелярий, или государственных департаментов, управлял один чиновник, которому помогали несколько подчиненных, специальные обязанности распределялись между несколькими отделами. Так, главный орган управления сельским хозяйством отвечал за поступление государственных налогов в виде зерна и денежных сборов, а также за выполнение государственных работ. Ему помогали служащие, которые контролировали различные виды деятельности: содержание в надлежащем состоянии государственных зернохранилищ, установление стабильных цен на основные продукты, обеспечение распределения и транспортировки зерна в те регионы, которые испытывали в нем потребность.

Хранителю императорской казны, собиравшему часть налогов в виде денег, помогали несколько младших чиновников по поручениям, они ведали изготовлением эмблем и значков, необходимых для чиновников; осуществляли надзор за ремесленниками, изготавливавшими для императорского двора утварь и разные предметы роскоши.

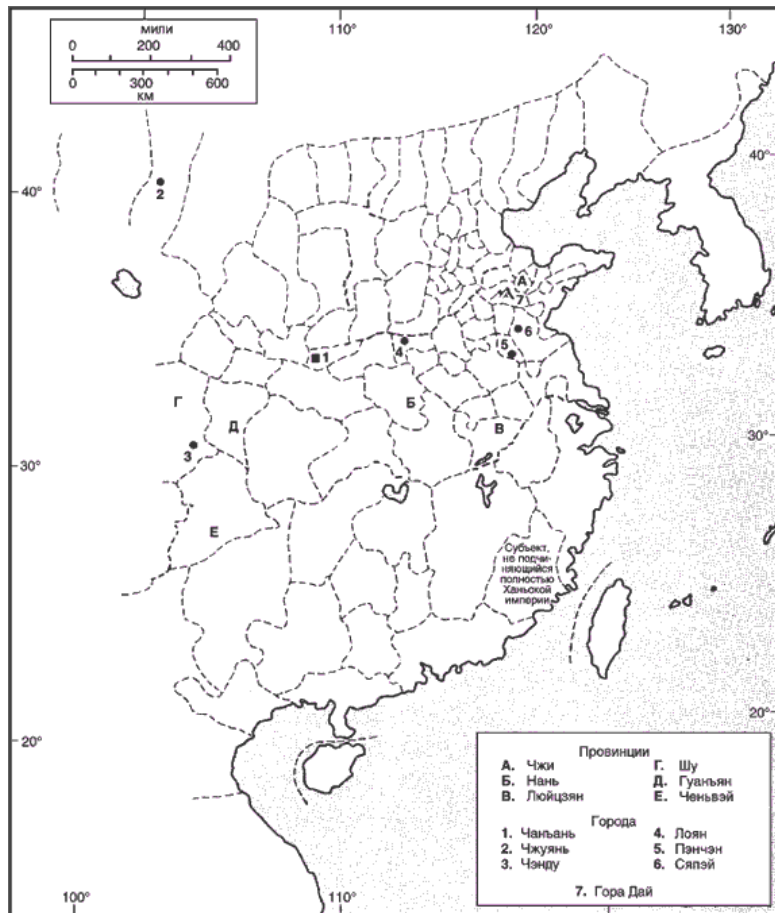


Рис. 5. Карта административного деления ханьско-го Китая (1—2 годы).

Другие департаменты занимали более низкие ступени в служебной иерархии. Ими также руководили чиновники центрального правительства, чаще всего занятые обычной писаниной, которую выполняли гражданские служащие, редко контактировавшие с населением. Они обеспечивали продовольствием высших военачальников, генералов «левой и правой руки», а также командующих авангардом и арьергардом, приравнивались по рангу к руководителям девяти департаментов и имели собственных подчиненных. Как только появлялась вакансия (из-за смерти, увольнения провинившегося или отставки по возрасту), тотчас назначали другого человека. К счастью, сохранился достаточно полный список имен тех, кто занимал эти ведущие посты с 206 года до н. э. до 5 года н. э. Высшие чиновники менялись не так часто, поскольку постоянство было залогом их нормальной работы.

Конец ознакомительного фрагмента.

Текст предоставлен ООО «ЛитРес».

Прочитайте эту книгу целиком, [купив полную легальную версию](#) на ЛитРес.

Безопасно оплатить книгу можно банковской картой Visa, MasterCard, Maestro, со счета мобильного телефона, с платежного терминала, в салоне МТС или Связной, через PayPal, WebMoney, Яндекс.Деньги, QIWI Кошелек, бонусными картами или другим удобным Вам способом.