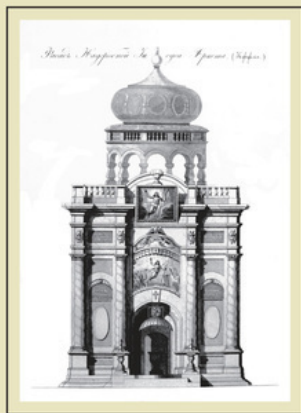


ИЕРУСАЛИМСКИЙ  
ПРАВОСЛАВНЫЙ  
СЕМИНАР



В Ы П У С К

4

# Сборник статей Иерусалимский православный семинар. Выпуск 4

*Текст предоставлен издательством*

*[http://www.litres.ru/pages/biblio\\_book/?art=11080440](http://www.litres.ru/pages/biblio_book/?art=11080440)*

*Иерусалимский православный семинар. Выпуск 4: Индрик; Москва; 2013*

*ISBN 978-5-91674-261-9*

## **Аннотация**

«Что мы знаем об истории и строительстве первых христианских церквей? Несмотря на непрекращающиеся археологические открытия, не так уж и много. Христианские церкви в самые ранние дни – дни Апостолов – создавались маленькими общинами в частных домах (*domus ecclesiae*). Первая такая церковь, построенная в первой половине III в. по Р. Х. была обнаружена во время раскопок в Дура Европос в Сирии...»

# Содержание

Ранневизантийские церкви Иудейской Шфелы (равнины). Проблемы населения. Алла Нагорская	6
Элевферополь (Бейт-Гуврин)	14
Никополис (Эммаус)	17
Бейт-Джималь	20
Бейт-Лоя	21
Умэр-Рас (Авиэйзер)	22
Хорват Ханот	26
Хорват Фатир	27
Хорват Э-Цауийе	28
Дир Рафат	30
Хорват Тахуне	31
Нес-Харим	33
Абу Гош	36
Хорват Мидрас	37
Византийское монашество и монастыри Газы.	42
Барух Юзефовский	
1. Местонахождение	44
2. История монашества	46
3. Археология	52
Греческий Архангельский монастырь в Иерусалиме (глава из путеводителя «Невидимые	59

монастыри Старого Города»). Зоар Хальфан	88
Отель у Патриарших прудов. Михаил Король	106
«В том крае, где солнца восход, ...прекрасная пальма растет»[54]. История одомашнивания и отношения к финиковой пальме. Сю Фруммин	
Связь пальмы со Святой Землей	110
История использования	112
Строение пальмы	114
Выращивание пальмы	119
История пальмы в Израиле	123
К истории Русской Духовной Миссии в Иерусалиме: период Арабо-Еврейской войны в Иерусалиме 1948 г. Диакон Роман Гультьев	129
История Русской Духовной Миссии в свете военных событий. Март – август 1948 г.	134
Прибытие в Иерусалим новых Московских представительств	156
Передача ключей от здания Миссии и Троицкого Собора в Иерусалиме	163
Конец ознакомительного фрагмента.	168

# **Иерусалимский православный семинар. Выпуск 4**

© Текст, Авторы статей, 2013

© Макет, оформление, Издательство «Индрик», 2013

# Ранневизантийские церкви Иудейской Шфелы (равнины). Проблемы населения. Алла Нагорская

Что мы знаем об истории и строительстве первых христианских церквей? Несмотря на непрекращающиеся археологические открытия, не так уж и много. Христианские церкви в самые ранние дни – дни Апостолов – создавались маленькими общинами в частных домах (*domus ecclesiae*). Первая такая церковь, построенная в первой половине III в. по Р. Х. была обнаружена во время раскопок в Дура Европос в Сирии.<sup>1</sup> Часть большого жилого дома была обустроена как церковь и как баптистерий. Стены церкви и особенно баптистерий были расписаны фресками на религиозные темы (см. план 1, фото 1). Во время раскопок, проводимых в израильской тюрьме Мегиддо в ноябре 2005 г., археологи обнаружили остатки древнего храма. По мнению ученых, найденный в Мегиддо храм мог быть построен в середине III – начале IV в. На сегодняшний день это древнейший христиански мо-

---

<sup>1</sup> *Bilde P.* Early Christian Cult Buildings: The Development of Early Christian Architecture from the “House Church” to Constantinian Basilicas. In: ASSAPH, vol. 10–11. Tel Aviv 2006. Pp. 127–143.

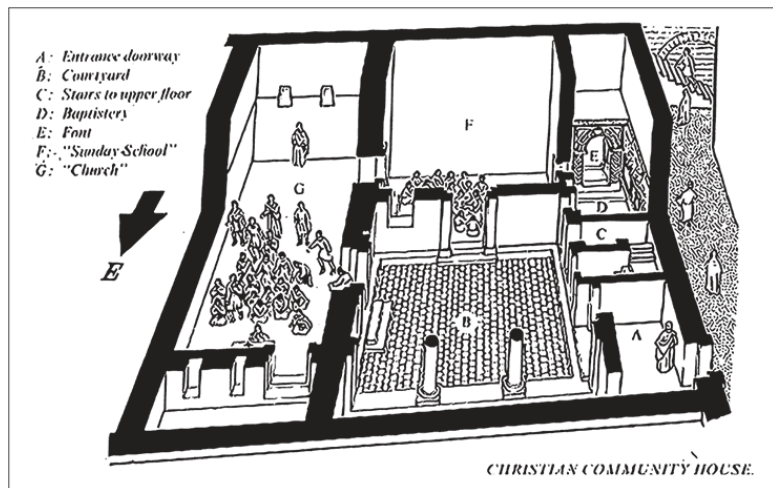
лельный дом, обнаруженный в Израиле.<sup>2</sup> Среди найденного в Мегиддо хорошо сохранился мозаичный пол с надписями на древнегреческом языке, в которых упоминается «Церковь посвящена господу Иисусу Христу». На мозаике также используется мотив рыбы – древнейшего христианского символа, в одной из надписей упомянуты римские офицеры, пожертвовавшие деньги на строительство церкви (см. фото 2). Только к концу III в. н. э. начинают строиться отдельные церковные здания. Евсевий Кесарийский пишет, что при правлении императоров Галлиена (260–268 гг.) и Диоклетиана (284–305 гг.) появляются церкви, одна, огромная, строится в Кейсарии, другие – почти в каждом городе в стране.<sup>3</sup> На сегодняшний день ни одна из этих церквей не обнаружена. Масштабное, систематическое строительство церквей в Палестине начинается при императоре Константине Великом после Миланского эдикта (313 г.) и еще более – после Никейского собора (325 г.). Второй значительный период церковного строительства пришелся на правление императрицы Евдокии (393–460 гг.), которая строит церкви в Иерусалиме и его окрестностях. Третий период широкого церковного строительства падает на время правления императора Юстиниана I (527–565 гг.), время процветания и относительной

---

<sup>2</sup> *Tepper Y., Di Segni L.* A Christian Prayer Hall of the Third Century CE at Kefar Othnay (Legio): Excavations at the Megiddo Prison. Jerusalem, 2006. P. 24–26.

<sup>3</sup> *Eusebius.* The Ecclesiastical History 1–2 / Tr. K. Lake and J. E. L. Oulton. London, 1964/65. P.108.

политической стабильности Византийского государства.



План 1. План церкви в Дуре Европос

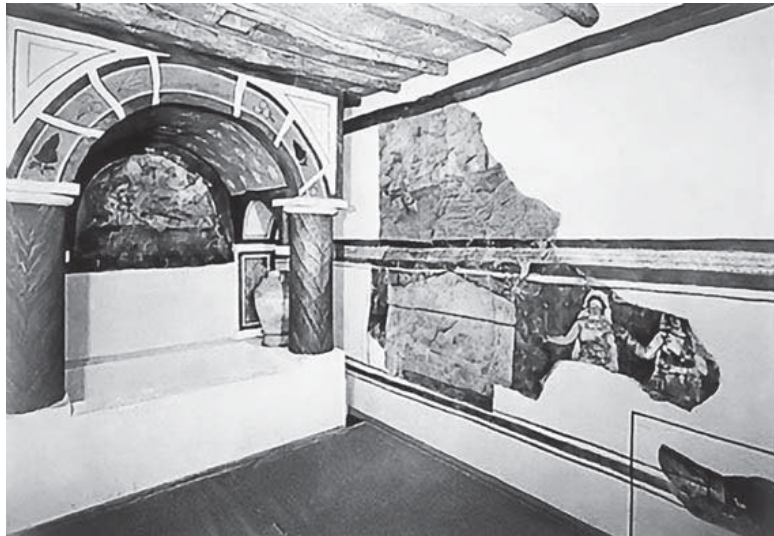


Фото 1. Фрески в баптистерии Дура Европос

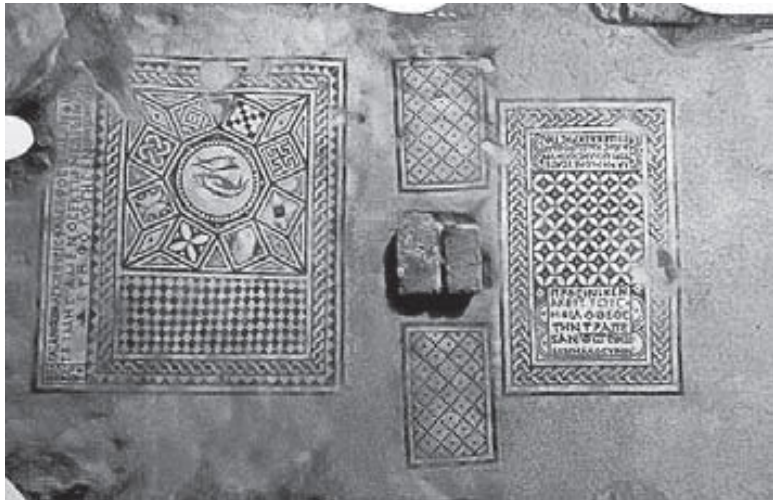


Фото 2. Христианский молельный дом в Мегиддо

Церковные здания находят в разных частях Святой Земли, но большинство из них сконцентрировалось вокруг Иерусалима и Вифлеема. Информацию об этих церквях мы черпаем из письменных источников, а так же из надписей, обнаруженных в самих зданиях. Среди строителей церквей были императоры и императрицы, духовенство разного иерархического уровня, различные жертвователи и жертвовательницы, прихожане, монахи, местные правители гражданские и военные лица. Во многих городах было более одной церкви, например, в Шифте три, в Иерихоне две, в нижнем Иродеоне три, в Мамшите две и т. д.

Архитектурные формы церквей были разнообразны, они развивались под влиянием римских архитектурных приемов строительства общественных зданий. Но Христианские архитекторы не только копировали римский стиль (базилики, храмы, мавзолеи, бани), но обязательно добавляли новые элементы, такие как трансепты и приемы крестообразного строительства.

Иудейская равнина, церкви которой являются темой данной статьи, представляет собой низменность в юго-центральной части Израиля, протянувшуюся от горы Хеврон к побережью Средиземного моря. Регион этот, выделенный для поселения библейскому колену Иуды, многократно упоминается в Библии, будучи местом различных исторических событий и сражений. В византийский период Иудейская равнина становится средоточием церковного строительства. Остатки церковных построек найдены в Бейт-Джимале, Хурват-Джанаве, Аджуре, в Тель-эль-Фара, Мата, Мареше, Сохо, Хорват Мидрасе, Нес-Харим, Хорват-Бургин, Хорват-Тахуне, Хорват-Ханот, Роглите и в других местах. Письменные источники добавляют информацию о строительстве церквей. Созомен Саламинский сообщает о строительстве церкви в деревне Захария, Теодосиус пишет о строительстве церкви в 6 милях от Бейт-Гуврина. Монах Романус из Ткоа строит монастырь в деревне Торбан. Еханес Москос упоминает небольшой монастырь в деревне Сохо. Петр Иберийский по дороге в Иерусалим в середине V в. останавливается на одну ночь



равнины, и во многом определяющий ее развитие, в данной статье обсуждаться не будет.

## Элевферополь (Бейт-Гуврин)

Христианская община появляется в Бейт-Гуврине еще до того, как эта религия становится официальной религией империи. Епископ из Бейт-Гуврина принимает участие в Никейском соборе.<sup>5</sup> Во время проведения археологических раскопок были раскрыты остатки двух церквей (см. фото 3). Одна из церквей, построенная в V в. в южнoвoстoчной части города, возведена над остатками большой римской виллы. Небольшое количество археологических раскопок по отношению к количеству древних поселений все же позволяет составить картину одновременного существования еврейских и христианских поселений в области вокруг Бейт-Гуврина в позднее римский и раннехристианский периоды истории. Важные свидетельства этому предоставили археологические раскопки Бейт-Гувринского кладбища. Находки, предоставленные раскопками южного кладбища, свидетельствуют о захоронении как иудеев, так и христиан на одном кладбище с III в. и в течение следующих 500 лет.<sup>6</sup>

---

<sup>5</sup> Bagatti B. Il Cristianesimo AD Eleuteropoli // *Libber Annus*. 1972. Vol. 22. P. 92.

<sup>6</sup> Kloner A. T e Cemeteries. T e New Encyclopedia of Archaeological Excavations in the Holy Land. Jerusalem, 1993. P. 198–201.



Фото 3. Церковь Св. Анны в Бейт-Гуврине

# Никополис (Эммаус)

После подавления восстания Бар Кохбы в III–IV вв. в городе и вокруг него проживает еврейское, самаритянское и христианское население. Во время раскопок древнего кладбища в Яффо была найдена надпись, в которой упоминается Элиэзер бен Ехошуа из Эммауса. Еханес Москос рассказывает в VII в. о грабителе по имени Кириакос, который действовал «вокруг Эммауса, он же Никополис», и о том, что среди его людей были также иудеи, христиане и самаритяне.<sup>7</sup> Христиане обосновываются в городе уже в IV в. Так же, как и епископ из Бейт-Гуврина, епископ из Эммауса принимает участие в Никейском соборе. Постройка раскопанной здесь трехапсидной церкви датируется археологами V–VI вв. В ходе многочисленных раскопок, начатых впервые в конце XIX в. и продолжающихся и сегодня, была расчищена восточная (задняя) стена византийского храма с тремя абсидами, прилегающим внешним баптистерием и полихромными мозаиками, а также стены храма крестоносцев (XII в.), пристроенные к средней византийской абсиде (см. план 3, фото 4). В районе Эммауса были обнаружены также древнееврейские, самаритянские, греческие и латинские надписи.<sup>8</sup>

---

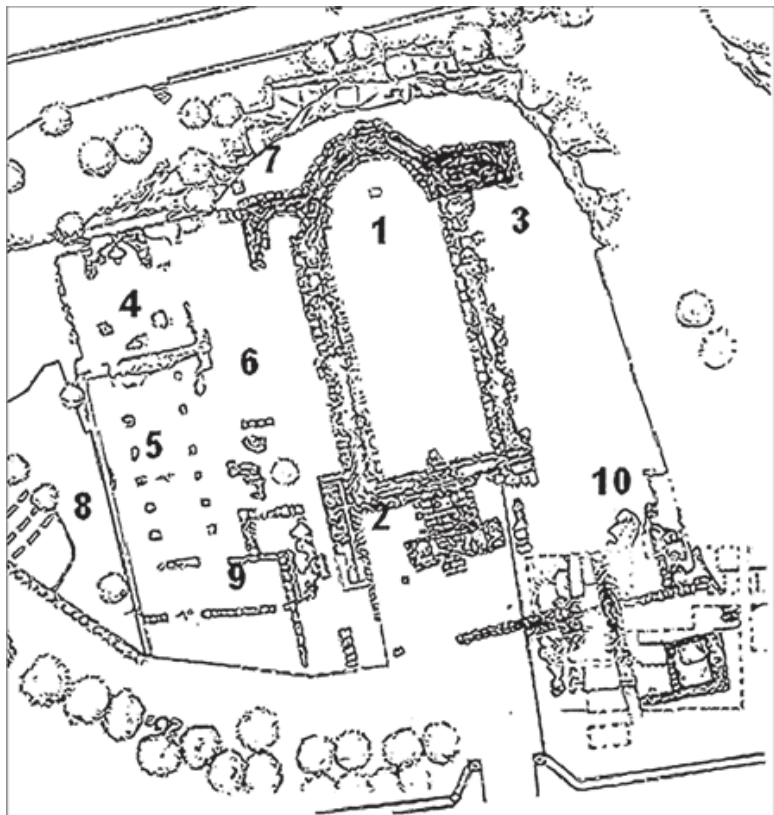
<sup>7</sup> Schwartz Y. Jewish Settlements in Judea after the Bar Kochba Revolt. Jerusalem, 1986. P. 119–120.

<sup>8</sup> Fleckenstein K. H., Louhivuori M., Riesner R. Emmaus in Judea. Giessen; Basel,

В результате проведения археологических раскопок и археологических разведок в Иудейской равнине сегодня нам известны 27 церковных построек.



Фото 4. Баптистерий в церкви Эммауса



План 3. План церкви в Эммаусе

## Бейт-Джималь

В 1916 г. перед постройкой селизианскими монахами нового монастыря были найдены на месте остатки базилики с квадратной встроенной апсидой и часть мозаичного пола с плохо сохранившейся греческой надписью. В арабском языке и на иврите место известно как Бейт-Джималь. Само название переводят с арабского языка как «дом красоты». Возможно, название этого места, происходит от его старого названия, Кфар-Гамла, предположительно по имени Рабан Гамлиэль бен Шимон ха-Закен (Старшего) – главы Синедриона, у которого в этих местах было имение или деревня. Христианская традиция считает, что Рабан Гамлиэль, св. первомученик Стефан и Никодим (один из тех, кто снимал с Креста тело Иисуса) были похоронены здесь.

## Бейт-Лойя

Церковь, раскрытая здесь, может быть частью монастырского комплекса, расположенного на окраине деревни и построенного в 500 г.<sup>9</sup> К южной церковной стене примыкает маслодельня. Церковь – базилика с одной абсидой, широкий вход из нартекса расположен в западной стене и ведет в центральный неф, два других узких входа ведут в боковые нефы. Западнее нартекса находится атриум, окруженный комнатами, на южной стороне вход в баптистерий. Полы в нартексе, баптистерии и базилике мозаичные и занимают площадь в 220 м<sup>2</sup>. Изображения людей и животных на мозаике базилике были стерты во времена иконоборчества в VIII в. (см. фото 5, 6).

---

<sup>9</sup> *Patrich J., Tsafir Y. A Byzantine Church Complex at Horvat Beit Loya // Ancient Churches Revealed. Jerusalem, 1993. P. 265–273.*

## Умэр-Рас (Авиэйзер)

В 1899 г. Макалистер проводит раскопки базилики, которую датирует V–VI вв.<sup>10</sup> Сохранились нартекс, три нефа и внешняя апсида. В центре цветной мозаики с геометрическим орнаментом находится большой крест с маленькими крестами, размещенными в каждой четверти. Еще один крест расположен перед алтарем; рядом справа греческая надпись: «Святого Иоанна», а слева надпись на арамейском: «Святой Иоанн, священник Иоанн» (см. план 4).

---

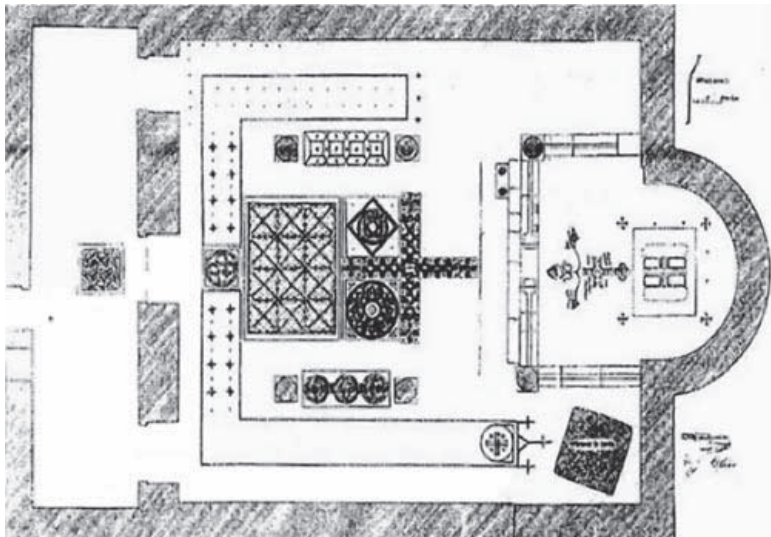
<sup>10</sup> Peleg Y. Phenomenon of the Iconoclasm in Churches and Synagogues of Judea. Jerusalem, 2006. P. 44.



Фото 5. Бейт-Лойя. Раскопки



Фото 6. Бейт-Лойя. Мозаика



План 4. План церкви в Ум эр-Рас (Авиейзер)

# Хорват Ханот

Небольшое поселение построено вплотную с римской дорогой, ведущей из Бейт-Гуврина в Иерусалим. Во время раскопок в 1985–86 гг. были обнаружены остатки церкви VI в., от которой сохранились только центральный и северный нефы.<sup>11</sup> На северном конце мозаики возле алтаря, который не сохранился, обнаружилась греческая надпись, посвященная жертвователю (см. фото 7). Археологи предполагают, что церковь служила паломникам на их дороге в Иерусалим.



Фото 7. Надпись из мозаики в Хорват Ханот

---

<sup>11</sup> *Shenhav E.* Khirbet Hanot – an Ancient Byzantine Tradition, the Burial Place of Goliath. *Judea and Samaria Studies.* 1997. Vol. 7. P. 181–191.

## Хорват Фатир

Недалеко от монастыря Бейт-Джималь в 1992–1997 гг. по инициативе Ватикана проводились раскопки большого византийского поселения Хорват Фатир.<sup>12</sup> В центре поселения была обнаружена базилика, включавшая нартекс, трехнефный зал и встроенную апсиду. По обе стороны апсиды построены комнаты, одна из них, видимо, использовалась как часовня. В середине мозаики центрального нефа греческая надпись. Строительство церкви датируется началом V в.

---

<sup>12</sup> *Strus A. Khirbet Fattir. Bet Gemal, 2003. P. 481–491.*

## Хорват Э-Цауийе

Небольшой монастырь, расположенный на восточной окраине современного Бейт-Шемеша, на расстоянии 17 км от Бейт-Гуврина и в 10 км от Эммауса, был раскопан в 2005 г.<sup>13</sup> Сохранилась монастырская стена, базилика, трапезная, кухня, башня, кельи и кладовые, маслодельня и цистерны для сбора воды (см. фото 8). Строительство монастыря датировано VI в.



---

<sup>13</sup> *Taxel I. Rural Monasticism at the Foothills of Southern Samaria and Judea in the Byzantine Period: Asceticism, Agriculture and Pilgrimage // BAIAS. 2008. Vol. 26. P. 59–73.*

Фото 8. Монастырь в Хорват Э-Цауийе

# Дир Рафат

Современный монастырь построен латинской патриархией в 1925 г. на остатках большого византийского поселения. В монастырском музее представлено множество экспонатов, найденных во время строительства монастыря. Среди них: капители, украшенные крестами, мраморные столбики, металлические крестики, собранные в захоронениях, и каменная дверная притолока, украшенная крестом в круге. Большое количество светильников, представленных в музее, украшены крестами. Не проводились до сих пор археологические исследования на территории монастыря, но все эти находки указывают на возможность существования здесь в V в. церкви или монастыря.<sup>14</sup>

---

<sup>14</sup> *Bagatti B.* Ancient Christian Villages of Judaea and the Negev. Franciscan Printing press, 2002. P. 116; *Nagorsky A.* Archaeological Survey in the Vicinity of Deir Rafat Monastery // ESI. 2010 (ejournal) 122 (это электронный журнал).

## Хорват Тахуне

Небольшой монастырь расположился в лесу над кибуцем Цура. Археологические раскопки здесь не проводились, но остатки большого построенного комплекса находятся на поверхности. Комплекс состоит из большого количества комнат, расположенных вокруг внутреннего двора, и большой маслодельни, винодельни и водной цистерны. На одном из больших, хорошо обработанных камней высечен крест (см. фото 9). Осколки керамической посуды, в большом количестве разбросанной по поверхности земли, датируются византийским периодом.<sup>15</sup>

---

<sup>15</sup> *Greenhut T., Strohl L., Barda L., Weiss D.* Selected Archaeological Sites in Jerusalem and Judea // IAA (Internal). Jerusalem, 2001. P. 112–115.



Фото 9. Развалины церкви в Хорват Тахуне

# Нес-Харим

В ноябре 2008 г. во время проведения проверочной раскопки в поселке Нес-Харим была обнаружена базилика, башня и большая винодельня (см. фото 10, 11). Упавшие со своих мест колонны отделяли центральный неф от боковых. Мозаичные полы сохранились частично, и в одной из боковых комнат сохранилась греческая надпись, сообщающая греческие имена жертвователей.<sup>16</sup> Обнаружение большой церкви или, возможно, монастыря позволяет предположить, что Енадаб (Бейт-Итаб), названный Евсевием Кейсарийским в списке палестинских городов, находился именно здесь.

---

<sup>16</sup> Отчет о раскопках, проведенных Даниелем Эйн-Муром из Израильского Управления древностей, готовится к публикации.



Фото 10. Раскопки церкви в Нес-Харим



Фото 11. Надпись в мозаике церкви в Нес-Харим

## Абу Гош

На холме, который местное население называет Дир эль-Азхар, во время раскопок в 1907 г., проводимых перед строительством нового монастыря, была обнаружена древняя церковь. Два входа вели в трехнефную базилику, со встроенной апсидой, с двух сторон комнатами пастофориями. Археологи датировали церковь началом V в.<sup>17</sup>

---

<sup>17</sup> *Ovadhiah A. Corpus of the Byzantine Churches in the Holy Land. Bonn, 1970. P. 16–18.*

# Хорват Мидрас

Руины большой базилики, датируемой концом IV – началом V вв., были обнаружены в 2011 г. во время проверочных раскопок в заповеднике Адулям,<sup>18</sup> который находится на полпути между городом Бейт-Шемеш и Бейт-Гуврином, вблизи римской дороги, связывающей Газу с Иерусалимом. Пол церкви богато украшен мозаикой, колонны сделаны из мрамора, привезенного из Малой Азии (см. фото 12). В восточной части, за апсидой, обнаружена крипта с погребальными нишами, датируемая периодом, предшествующем византийскому. Вход в крипту оформлен каменной апсидой, обращенной на юг. Из крипты вход в подземные катакомбы, служившие укрытием жителям во время восстания Бар Кохбы. Дорогие строительные материалы показывают, по мнению археологов, что в строительстве церкви участвовали богатые доноры, возможно, сам епископ Элевферопольский.

---

<sup>18</sup> Ganor A., Klein A., Avner R., Zissu B. Horbat Midras. Preliminary Report // ESI. 2012 (ejournal)124 (это электронный журнал).



Фото 12. Хорват Мидрас. Раскопки церкви

Те немногочисленные примеры, которые мы рассмотрели, не раскрывают полностью картину христианской жизни в Иудейской равнине. Сотни древних поселений, существовавших здесь в византийский период истории, не обследованы вовсе. Немногочисленные археологические раскопки не позволяют составить полную картину. Археологические разведки поставляют всякий раз новые данные о византийских поселениях. Но техника проведения разведок, тогда как археологи строят свои заключения, опираясь только на визуальный осмотр местности, остатки строений, керамику и другие находки, собранные с поверхности земли, также не позволяет ответить на многочисленные вопросы. Кто были люди, проживавшие в том или ином поселении, каким богам

они молились, чем существовали и почему построили свое поселение именно здесь? Что происходило в период между подавлением иудейских восстаний и изгнанием евреев из Иерусалима и Иудеи? Почему так плотно заселяется Иудея к V в., по сравнению с северными областями, где плотность христианских поселений значительно меньше?

И все же мы имеем достаточно материала для того, чтобы порассуждать.

К середине II в. закончились иудейские войны против римлян. В ходе войны римляне уничтожили 50 крепостей и 985 иудейских поселений в Иудее. Вероятно, цифры эти преувеличены. Но, несомненно, состав и количество населения в Иудейской равнине очень изменился. Археологические исследования, поставляющие материал для изучения поселений периода иудейских восстаний и очень интенсивного строительства поселений в конце IV и V вв., почти не затрагивают III и IV вв. Что ж, люди, изгнанные отсюда, вернулись через 70–100 лет, продолжали жить, но не оставили следов. И если какая-то часть людей все же вернулась, то зачем? Перед нами методологическая проблема, которая требует своего разрешения.

В V в. строится множество монастырей, особенно в Иудейских горах, Негеве и Иудейской равнине. Монастыри строились на святых местах и на дорогах, ведущих к ним. Во многих монастырях были небольшие гостиницы для отдыха паломников и странников. Паломники шли по дорогам

в поисках мест, где происходили в прошлом события, описанные как в Ветхом, так и в Новом Заветах, с целью поклонения могилам первых мучеников. Основные паломнические маршруты в Иудейской равнине связали Иерусалим, Вифлеем, Бейт-Гуврин и Эммаус. В северной части Иудейской равнины паломники могли побывать в местах, где родился и совершал свои подвиги Самсон или на могиле первомученника Стефана, который, согласно традиции, похоронен в деревне Гамла или Гамала, там где сегодня стоит монастырь Бейт-Джималь. На юге паломники могли помолиться на могилах Эзры (15 миль от Бейт-Гуврина), Михи (3 мили от Бейт-Гуврина) и Захарии, а также побывать на поле битвы между Давидом и Голиафом. Только по дороге от Эммауса в Бейт-Гуврин раскопаны и разведаны 10 монастырей: Дир Рафат, Цауйя, Тахуне, Фатир, Ацфур, Тель Бейт Шемеш, Хорват Ганим, Неве Булус, Джанба Э-Тахта (Перекресток Аяла) и Хорват Эйнаб (Авиеезер). Сельскохозяйственные сооружения (вино- и маслодельни, гумна), обнаруженные как внутри, так и снаружи монастырских комплексов позволяют предположить, что основой их существования было сельское хозяйство, благо в Иудейской равнине достаточно плодородных земель и климатические условия благоприятствуют этому. Но только паломничеством не объяснить такое количество монастырей. Растет Иерусалим, деревни вокруг него становятся больше, и приток населения, привлеченный относительной политической стабильностью,

не прекращается. Необходимость в большем из года в год количестве еды и возможность ее производить, легко добываемый строительный материал, наличие развитой системы дорог (римские дороги) и, конечно же, близость к Иерусалиму и другим святым местам – все это объясняет такую сверхплотность поселений в Иудейской равнине уже в начале византийской эпохи.

# **Византийское монашество и монастыри Газы. Барух Юзефовский**

Святая Земля издавна притягивает к себе многочисленных паломников, в том числе и монахов. Византийский период в Палестине стал временем наибольшего расцвета монастырей. На протяжении IV–VII вв. н. э. существовали сотни монашеских общин. В Палестине начала IV в. одновременно возникли два важнейших монашеских центра: монастыри Иудейской пустыни и монастыри Газы. Оба центра оставили важнейший след в истории церкви. Имена свв. Иллариона и Харитона, Евфимия Великого и Саввы Освященного, Петра Ивира, Варсанофия и Дорофея широко известны.

Вместе с тем, во многом эти центры противопоставимы. Большинство монахов Иудейской пустыни поддерживали решения Халкидонского собора, монахи Газы были в основном монофизитами. Уставы монастырей Иудейской пустыни близки уставу Василия Великого, монахи Газы тяготели к Египту. Хорошо известен многонациональный состав монахов Иудейской пустыни. Напротив, в монастырях Газы большинство составляли местные уроженцы. Наконец, пустынные монастыри Иудейской пустыни располагались воз-

ле Святого Града, а монастыри Газы находились в сельских пригородах большого торгового города. Такое противопоставление можно отследить и в существующих у нас источниках. При многочисленных известных, опознанных и раскопанных монастырях Иудейской пустыни существуют лишь считанные исторические источники, такие как жизнеописание Харитона и книга Кирилла Скифопольского. Монахи же Газы оставили огромное литературное наследие, в сравнении с одиночными археологическими памятниками, большинство которых так и не опознано. Песчаные дюны и широкое употребление камней древних сооружений в строительстве более поздних эпох привели к огромным сложностям в обнаружении и исследовании археологических памятников на территории современной Газы. Немалую роль в этом играют и результаты Палестино-Израильского конфликта.

В данной статье мы кратко осветим историю монастырского центра в Газе и археологические памятники, которые можно к нему отнести.

# 1. Местонахождение

Газа расположена в южной части средиземноморского побережья Палестины, недалеко от Синая. На полосе длиной около 40 км и шириной до 8 км, называемой сегодня сектор Газа, находится как сам город, так и многочисленные деревни. Сектор Газа находится на границе двух областей, со средиземноморским климатом на севере (400 мм осадков в год) и пустынным на юге (200 мм осадков в год). Многочисленные колодцы дают много воды. Обилие воды и мягкий климат позволяют заниматься сельским хозяйством и садоводством. Другой распространенный промысел – рыболовство. С древнейших времен Газа служила главным морским портом Палестины.

Благодаря своему удобному расположению, город стал одним из главных центров торговли. Через него проходила Дорога Царей, соединявшая Египет с Сирией и Месопотамией. По Дороге Благовоний драгоценные мирр и елей из Йемена и Южной Аравии доставлялись в Газу, а уже оттуда морем во все страны Средиземноморья. Тесные связи с Египтом существовали уже во втором тысячелетии до н. э.

Античная Газа была крупным культурным центром. В городе существовала хорошо известная по всей Римской империи Школа риторики. В ней учился будущий епископ и историк Прокопий Кесарийский. Нам неизвестно, когда по-

явились первые христиане в Газе. Существует предположение, что Филимон, которому писал ап. Павел, был первым епископом города.<sup>19</sup> В 325 г. епископ Газы участвовал в Никейском соборе. Однако сама христианская община города была крайне малочисленна. В 394 г. она насчитывала всего 280 христиан. Газа оставалась известным языческим центром. Это особенно видно в сравнении с соседними городами. Так, жители расположенного к северу от Газы городка Маяма массово крестились, и император Константин даровал городу статус полиса, и как следствие в нем появился собственный епископ. Окончательная христианизация Газы была проведена епископом Порфирием лишь в начале V в. Он обратился к императору Аркадию, который выпустил в 402 г. эдикт о разрушении языческих храмов. С помощью приданных императором солдат недовольство язычников было подавлено, а храмы сожжены.

---

<sup>19</sup> Stark K. B. Gaza und die Philistaische Kuste. Jena, 1852. P. 613.

## 2. История монашества

Монастыри Газы неразрывно связаны с Египтом. Основатель первого монастыря в Газе, св. Илларион, был учеником самого Антония Великого. Тесная связь с Египтом существовала и позже. Из-за преследования почитателей Оригена в Египте в конце IV в. часть его последователей бежала из монастырского центра в Скитской пустыне и осела в монастырях Газы. В начале V в. участились нападения бедуинских племен на монастыри Скитской пустыни. Это привело к переселению части монахов в монастыри Газы, что не могло не сказаться на интеллектуальном развитии нового центра.

Исследования «Деяний египетских отцов» дают основание предполагать, что этот сборник был составлен в Газе. Монахи Газы оставили богатое литературное наследие, благодаря которому мы многое знаем об укладе жизни монашеских общин, занятиях монахов и их диете. Отдельные произведения являются наставлениями по различным аспектам духовной жизни. Сохранилось немало писем с разнообразными вопросами, адресованных известным монахам в монастырях Газы, и ответы на них, составляющие корпус Апофтегм. Они дают нам представление не только о месте, которое занимали монахи в качестве наставников в византийском обществе, но и о сфере влияния монастырей Газы, далеко выходящего за пределы пригородного района.

Вместе с этим, до наших дней сохранились лишь единичные тексты, посвященные истории монахов. Прежде всего, надо отметить Житие Иллариона, написанное блаж. Иеронимом в 390 г. Текст этой книги, посвященной биографии основателя первого монастыря в Газе св. Иллариона, во многих деталях сходен с Житием Антония, написанным в 365 г. и переведенным на латынь в 375 г. Евагрием Антиохийским, другом Иеронима.

Другая интересующая нас книга – это «Церковная История» Созомена, написанная около 440 г. Эрмий Созомен Саламанский родился в 380 г. в городке Бет-Алая (сегодня Бет-Лакия), в одной из первых семей, принявших христианство вследствие произошедшего в 330 г. чуда – исцеления св. Илларионом одного из жителей городка. Созомен писал историю церкви, служа адвокатом в одном из столичных судов. В связи со своей работой он много разъезжал по империи для проверки фактов. Собранный во время этих поездок материал, вместе с рассказами из дома, и стал основой для книги.

Изданная в 2006 г. книга израильских исследователей из Иерусалимского университета Б. Битон-Ашкелони и А. Кофского описывает, на основе исторических источников, историю монахов Газы и освещает различные аспекты жизни монастырей.<sup>20</sup> На основе этой работы и изложены основные вехи истории Газы, приведенные ниже. Историю византийского монашества в Газе можно условно разделить на

---

<sup>20</sup> *Bitton-Ashkelony B., Kofsky A. The Monastic School of Gaza. Leiden, 2006.*

четыре главных этапа. Каждый из них связан с ключевыми фигурами, характеризующими этот этап.

### Этап 1. Основание.

Основателем первого монастыря в Газе считается *Илларион*. Он родился в 291 г. в деревне Тавта южнее Газы. Учился в Египте, в Александрии, там же он услышал о св. Антонине. Став его учеником и последователем, Илларион прожил анахоретом в пустыне около двадцати лет. По возвращении в Газу он основал монастырь. Точная дата основания не известна, но монастырь существовал уже при императоре Константине (337–361 гг.). Илларион умер в 371 г. на Кипре.

### Этап 2. Становление.

Этот период приходится на конец IV – середину V вв. и связан с именами Сильвана и его учеников. В это время были построены многие монастыри Газы.

*Сильван* родился в Палестине, подвизался в Египте. Он был главой общины из двенадцати монахов в Скитской пустыни. Около 380 г. община переселилась сначала на Синай, а затем обосновалась в лавре на берегу р. Грар, впадающей в море южнее Газы. По словам Созомена, Сильван причастен к нахождению мощей пророка Захарии, что связало его с общиной Мелании Младшей в Иерусалиме. Сильван умер в 414 г., его биография изложена в VI книге «Церковной Истории» Созомена и в Апофтегмах.

*Зенон*, ученик Сильвана, прозванный пророком, умер в 451 г. Отшельник, упоминается в Апофтегмах и в Житии Петра Ивира Иоанна Руфа. Подвизался в Египте, затем в Палестине. Посещал многие монастыри, был признанным авторитетом среди монахов. Стал духовным наставником Петра Ивира и Иоанна.

### Этап 3. Монофизитский.

Этот период приходится на вторую половину V в. и характеризуется монофизитским большинством среди монахов Газы, противников решений Халкидонского собора. Среди них выделяются Авва Исая, Петр Ивир и их ученики и последователи: Феодор Ашкелонский, Иоанн Руф, Севир Антиохийский.

*Авва Исая*. Египетский монах, подвизался в кеновии, затем стал отшельником. Привлек множество почитателей и удалился от них из Египта поначалу в район Бет-Гуврина, а затем в Газу. Около 451 г., после Халкидонского собора, основал монастырь, в котором практиковались различные формы отшельничества. Авва Исая уединился в келье и связывался с миром через своего ученика, Петра Египетского. Написал книгу наставлений для монахов «Аскетикон», был одним из главных противников решений Халкидонского собора. Умер в августе 491 г.

*Петр Ивер*. Грузинский князь, выросший в качестве заложника при дворе императора Феодосия II. Вместе со сво-

им другом Иоанном Евнухом отправился в Иерусалим, где были приняты Меланией Младшей в ее мужской монастырь на Елеоне. Позже основали собственный монастырь возле башни Давида, но по просьбе своего духовного наставника Зенона вернулись на Елеон. С приездом императрицы Евдокии в Иерусалим и попыткой епископа Ювеналия рукоположить Петра в сан священника, он убежал в монастырь в окрестностях Майюма. Со временем стал одним из вождей монофизитского движения и получил сан Майюмского епископа от патриарха Феодосия. Однако, как и многие другие епископы-монофизиты, бежал в Египет после того, как Ювеналий вернул себе сан Иерусалимского патриарха. Спустя много лет вернулся и поселился сначала в деревне Плея возле Ашкелона, а затем в имении недалеко от Явне. Совершал долгие поездки, многократно встречался с Аввой Исайей. Умер в 491 г.

*Сефир Антиохийский*, богословский лидер монофизитов первой трети VI в. Он был внуком епископа Севира, принимавшего участие в работе Ефесского Собора 431 г. Получив великолепное образование, принял монашество в Газе. В 512–518 гг. был патриархом Антиохийским. Умер в Египте в 538 г.

#### Этап 4. Халкидонский.

Начиная с первой половины VI в., монахи Газы приняли решения Халкидонского собора. Вплоть до исламского заво-

евания в середине VII в., Газа оставалась важным религиозным центром.

*Варсанофий Египетский*, прозванный Великим Старцем. Жил в кеновии в Тавте. Уединился в кельи и поддерживал связь с миром через своего ученика, Сердиуса, который стал настоятелем.

*Иоанн*, ученик Варсанофия, известен как Второй Старец. Сохранилось более 800 писем к старцам с вопросами, включая письма иерусалимского патриарха Петра (524–552 гг.).

*Дорофей*, ученик Варсанофия и Иоанна. Родился в начале VI в. в Антиохии. Жил монахом в монастыре Сердиуса, прислуживал Иоанну. Исполнял различные работы: был начальником гостеприимного дома, привратником, врачом. После смерти Иоанна перебрался в монастырь, расположенный между Газой и Майюмом. Сохранилось множество его трудов, читавшихся в монастырях Синая, Афона, России. В XI в. они были переведены на латынь.

### 3. Археология

Археологические памятники на территории Газы исследованы мало. Это вызвано и чрезвычайной плотностью современной застройки, и трудностями в обнаружении занесенных песками памятников, и, наконец, непростой политической ситуацией. Сегодня на территории сектора Газа нам известны считанные памятники, относящиеся к византийскому периоду. Святам этих памятников с монастырским центром в Газе посвящено небольшое, но довольно полное исследование И. Гиршфельда.<sup>21</sup> В нем он приводит перечень монастырей, известных нам по историческим источникам, и указывает на связанные с ними археологические находки. В своей работе Гиршфельд делит монастыри на три части, исходя из удаленности памятников от города. Во внутренний круг, ближайший к Газе, он включил 9 монастырей. Средний круг, с радиусом в 15–25 км, насчитывает 5 памятников. Еще 5 отнесены к внешнему кругу, удаленному от Газы более чем на 25 км. Помимо этой работы, нужно отметить и недавно опубликованные результаты раскопок монастырского комплекса в Умм эль-Амар.<sup>22</sup> На основании этих ста-

---

<sup>21</sup> *Hirschfeld Y. T e Monasteries of Gaza: An Archaeological Review // Christian Gaza in Late Antiquity. Leiden, 2004. P. 61–88.*

<sup>22</sup> *Elter R., Hassoune A. Le monastère de saint Hilarion: les vestiges archéologiques du site de Umm el-Amr // Gaza dans l'Antiquité Tardive. Archéologie, rhétorique et*

тей была составлена короткая справка, приведенная ниже.

### Монастыри в Газе:

1. Монастырь Иллариона. Основан около 340 г. между Газой и Маюмой. В течение 1997–2001 и в 2003 г. совместная экспедиция Палестинского управления древностей и Французской археологической школы в Иерусалиме работала на памятнике в Умм эль-Амар. Во время раскопок был найден большой комплекс зданий площадью 7200 м<sup>2</sup>. В него входят церковь, жилые и служебные помещения. Под церковью находится крипта, а мозаичный пол в самой церкви украшен найденной в 2003 г. надписью, упоминающей св. Иллариона. Гиршфельд идентифицировал комплекс с монастырем Сердиуса,<sup>23</sup> однако найденная в 2003 г. надпись доказала, что это монастырь Иллариона.<sup>24</sup>

2. Монастырь Бет-Лайя. Основан около 360 г. четырьмя учениками св. Иллариона. Местонахождение – предположительно деревня Бет Лакия к северу от Газы. Археологических следов не обнаружено.

3. Монастырь Сильвана. Основан около 390 г. возле р. Бесор. На северном берегу этой реки в 1917 г. английскими солдатами были обнаружены базилика и водосборная цистерна, которые до сегодняшнего дня не сохранились. Они

---

histoire. Salerno, 2005. P. 13–40.

<sup>23</sup> *Hirschfeld Y.* The Monasteries of Gaza... P. 76–77.

<sup>24</sup> *Elter R., Hassoune A.* Le monastère de saint Hilarion... P. 13.

располагались в Хурват Грарит, в 10 км южнее Газы. В 1977 г. Йосефом Поратом была обнаружена и частично раскопана еще одна церковь, на 0,5 км западнее. На раскопках были найдены мозаичный пол с памятной надписью и датой по газскому летоисчислению 598 г.<sup>25</sup> Однако в надписи не упоминается имя игумена, и на основании этого Леа Ди Сегни отрицает, что церковь монастырская.

4. Монастырь Зенона, ученика Сильвана, основан около 440 г. Расположение – Кфар Шеарта, южнее Газы. Гиршфельд, проводивший археологическую разведку, идентифицировал монастырь с памятником, обнаруженным на двух холмах на северном берегу реки Бсор. Он нашел множество керамики и стекла, водосборные цистерны, фрагменты мозаики и обломки мраморных панелей.

5. Монастырь Аввы Исайи, основан около 440 г. как кеновия. Расположение – к юго-западу от Газы, возле Бет-Даллата. В. Герен идентифицировал могилу шейха Мугази в Хирбет ед-Дамита, в 12 км к юго-западу от Газы, с местом, связанным с Аввой Исайей. Однако, никаких археологических следов на месте не прослеживается.

6. Монастырь Петра Ивира. Основан как лавра около 440 г., с 492 г. – кеновия. Расположение – возле Майюмы. В. Герен указывает на могилу шейха Радуана в 3 км, к юго-западу от Газы, построенную на вершине холма из каменных и мраморных блоков в повторном использовании. Возмож-

---

<sup>25</sup> Porath J. H. Gerarit // *Nadashot Arkheologiyot*. 1977. Vol. 61/62. P. 37–38.

но, что они взяты из монастыря.

7. Монастырь Севира, основан как лавра около 500 г. к западу от Газы, в окрестностях Майюма. Точное расположение монастыря неизвестно.

8. Монастырь Сердиуса, основан в окрестностях Тавты около 520 г. Монастырь был организован монашеской общиной во главе с Варсанофием Египетским в виде кеновии под управлением Сердиуса, и окружавших ее отшельнических келий. Он располагался южнее р. Бесор.

9. Монастырь Дорофея, основан около 545 г. между Газой и Майюмом. Упоминается Иоанном Мосхом как кеновия. Археологических следов не обнаружено.

Эти девять монастырей внутреннего круга непосредственно связаны с известными монахами Газы. Все они близко расположены и представляются сельскими монастырями, лежащими вне населенных пунктов. Следующие пять памятников были обнаружены в радиусе 15–25 км от Газы, и относятся Гиршфельдом к среднему кругу.<sup>26</sup>

1. Хирбет Джамаме, находится на 20 км восточней Газы, к западу от кибуца Рухама. В 1957 г. Рем Гофна обнаружил и раскопал комплекс зданий размером 25 × 30 метров (800 м<sup>2</sup>). Здание было сложено из необожженных кирпичей на каменном основании. По мнению исследователя, хронологически можно выделить три этапа поселения. В первые

---

<sup>26</sup> *Hirschfeld Y. The Monasteries of Gaza... P. 78.*

два комплекс был секулярным, и только в конце превратился в монастырь.<sup>27</sup>

2. Тель Сера. Находится на северном берегу реки Грар в 22 км на юго-восток от Газы. В 1972–1979 гг. были проведены раскопки под управлением Э. Орена. Найдено здание, датируемое V–VI вв. и идентифицированное как церковь, возможно монастырская.

3. Кисуфим. Монастырь св. Илии, расположен в 15 км к югу от Газы и в 1 км южнее Тель-Джема. На раскопках 1977 г. Р. Кoen обнаружил частично сохранившуюся базилику с мозаичным полом и надписью, в которой упоминается св. Илия и дата по газскому летоисчислению 576.

4. Маген. Церковь или монастырь св. Кириака. Находится в 22 км к югу от Газы, на месте могила шейха Нурана (от арабского Нур ‘свет’). Возможно, название сохраняет имя деревни Лихнос, упоминаемой в Житии Иллариона. В 1977 г. Цаферис раскопал на памятнике монастырский комплекс с базиликой в центре и с трапециевидной в плане церковь в южной части.<sup>28</sup> В церкви был найден мозаичный пол с надписью, посвященной св. Кириаку.

5. Шелаль (Парк Эшколь). Здание церкви, датируемое VI в., лежит на холме на берегу реки Бесор, в 21 км южнее

---

<sup>27</sup> *Gophna R., Feig N.* A Byzantine Monastery at Kh. Jemameh // *Atiqot*. 1993. Vol. 22. P. 107.

<sup>28</sup> *Tsaferis V.* An Early Christian Church Complex at Magen // *BASOR*. 1985. Vol. 258. P. 1–16.

Газы, поблизости от древней дороги Халуца-Газа. В 1917 г. австралийские солдаты обнаружили мозаику с датой 561/2 г. Сегодня она выставлена в Каннбере, Австралия.

Вышеперечисленные археологические памятники можно отнести к монастырскому центру в Газе благодаря найденным надписям и немногочисленным историческим сведениям. Правда, только два из них – комплекс в Хирбет Джамама и монастырь св. Илии, известный по надписи в Кисуфим, – несомненно являются монастырями. Остальные три возможно были не монастырями, а сельскими церквями.

Следующие памятники, удаленные от Газы на расстояние свыше 25 км, относятся Гиршфельдом к внешнему кругу. Сюда можно отнести монастыри, которые, судя по источникам, находились под влиянием Газы. Это городские монастыри в Хорват Соа, Тель-Масос и Тель-Ира, относившиеся к епархии византийской Беер-Шевы, и два монастыря в Центральном Негеве: небольшой придорожный монастырь в Мицпе Шивта и лавра в Эйн Авдат, упоминающаяся Антоном из Пласенты. Они упоминаются в нескольких исторических источниках. Прежде всего, надо указать на сохранившуюся переписку между беершевским монахом Иоанном и старцами Варсанофием и Иоанном в монастыре Сердиуса, что подтверждает связи между монашеством Газы и монастырями района Беер Шевы. О связи с населением византийского Центрального Негева говорится в Житии Иллариона. Иероним рассказывает о посещении Шивты Илларионом и

о его проповедях местным жителям.

В заключение можно описать монастыри Газы как комплексы, состоявшие из центрального здания, служившего кеновией, и окружавших его келий отшельников. Такая схема известна нам как в Скитской пустыне в Египте, так и в монастырях Иорданской долины, например, монастыре св. Герасима. Насельники монастырей Газы, расположенных в сельской местности недалеко друг от друга и от окрестных поселений, и сами в основном местные жители, были вовлечены в мирскую жизнь как через монастырские институты (больницы, гостиницы и т. д.), так и в качестве духовных наставников. Их влияние распространялось так же на общины примыкающих к Газе районов Негева.

# Греческий Архангельский монастырь в Иерусалиме (глава из путеводителя «Невидимые монастыри Старого Города»). Зоар Хальфан

*В существе он – заезжий или точнее заходящий двор с площадками и переходами вниз и вверх, с закоулками и захолюстьями, тесный и мало опрятный, опаляемый жгучим тогда полуденным зноем и поражаемый лучами солнца, отразавшимися на белых стенах его келий.*

*Архимандрит Антонин (Капустин)*

Большинство библейских событий имеет альтернативные места локализации. Не исключение и место, где послал Бог Ангела в Иерусалим, чтобы истреблять его. И когда он начал истреблять, увидел Господь и пожалел о сем бедствии, и сказал Ангелу-истребителю: довольно! теперь опусти руку твою. Ангел же Господень стоял тогда над гумном Орны Иевусеянина. И поднял Давид глаза свои, и увидел Ангела Господня, стоящего между землею и небом, с обнаженным в руке его мечом, простертым на Иерусалим; и пал Давид и старейшины, покрытые вретischem, на лица свои (1П а р.

21:15–16).

Упомянутое гумно Орны Иевусеянина – это то место, которое купил Давид и на котором Соломон позже построил Храм. Но примерно на 700 м к северу от Храмовой горы, на улице св. Франциска есть монастырь Архангела Михаила, названный в честь ангела, явившегося Давиду. Недалеко отсюда находится Голгофа – христианский центр мира, к которому стягиваются все библейские события в их христианском понимании. Так, рядом с Голгофой христиане традиционно указывают место, где Авраам намеревался принести в жертву Исаака – в монастыре Св. Авраама, входящего в комплекс Храма Воскресения. Здесь же, в Архангельском монастыре, или в монастыре Св. архангела Михаила (поскольку в христианской традиции упомянутый в книге Паралипоменон ангел ассоциируется с архангелом Михаилом) показывают место его явления Давиду. В общем, здесь можно сказать, что мы находимся на альтернативной Храмовой горе.



План Иерусалима. Предоставил доктор М. Фрумин

Монастырь этот основал в 1303 г. сербский король Стефан Урош II Милутин Неманич (1282–1321), упомянутый Данте в девятнадцатой песне Рая «Божественной комедии»:

*И не украсят царственного сана*

*Норвежец, португалец или серб,  
Завистник венецейского чекана.*

*(19:13 9).*

Он стоит того, чтобы рассказать о нем отдельно. Младший сын сербского короля Уроша I и младший брат короля Драгутина Стефан Милутин впервые появляется на политической арене в 1267 г., когда его отец решает выйти из вассальных отношений с Венгрией и перейти под покровительство Византии. С этой целью он сватает за Стефана дочь императора Михаила VIII Анну. Посольство с невестой даже прибыло в Сербию, но возникли осложнения и брак не состоялся. В 1276 г. Драгутин, воспользовавшись военным положением, свергает отца и становится королем. Его правление вызывает недовольство и в народе, и среди аристократии, и в 1282 г., после того как упав с лошади на охоте Драгутин надолго заболевает, собрание сербских дворян избирает королем Милутина. Милутин начинает с того, что присоединяется к союзу, против своего несостоявшегося тестя, Михаила VIII Палеолога, собранному Карлом I, королем обеих Сицилий, с целью восстановления Латинского королевства в Константинополе. Далее Стефан воюет практически всю жизнь и практически всю жизнь удачно, меняя противников и союзников местами. В союзе франками против византийцев в начале пути и в союзе с византийцами против франков в конце. Против венгров, болгар, монголов, турок-сель-

джуков... Он значительно увеличивает размеры Сербии и от скромности и аскетизма провинциального двора (когда приехала византийская принцесса Анна, ей в пример поставили жену Драгутина, венгерскую принцессу Катерину, которая сидела в холщовом платье и пряла) переходит к истинно византийской роскоши, о чем свидетельствует современник Теодор Метохит<sup>29</sup>: «На нем было надето драгоценных камней и жемчуга больше, чем могло поместиться, он весь был в золоте. Дом его блистал шелками и золоченой мебелью». Но М. Лозинский, комментатор Данте, утверждает, что Данте его обвинил в изготовлении фальшивых денег – его монеты очень напоминали венецианские, но были куда как более низкой пробы.

Упомянув еще раз несостоявшуюся свадьбу, надо сказать, что женился Милутин пять раз, разводясь и заключая браки снова из политических/династических соображений и мало обращая внимания на церковные каноны, запрещающие жениться при живой жене и запрещающие жениться более трех раз. Особенно примечательны его третий и пятый браки. Третьей женой Милутина была венгерская принцесса Елизавета, об этом пишет византийский историк Григора Никифор: «Пожив несколько времени с дочерью правителя Влахии, он потом отослал ее на родину и женился на сестре жены своего брата, сняв с нее предварительно монашеское платье. Затем когда тривалльская Церковь решительно восстала про-

---

<sup>29</sup> Византийский историк, сопровождавший посольство в Сербию.

тив беззакония, он спустя долгое время отослал и ее; между тем женился на сестре правителя Болгарии, Святослава».<sup>30</sup> И он же о пятом: «На следующее лето прибыла в Константинополь из Трапезунда сестра царя Евдокия, потому что там умер муж ее, Иоанн Лаз; она прибыла со вторым своим сыном, а первого, Алексея, оставила там с властью, какая принадлежала его отцу. Руки этой-то Евдокии прислал просить король Сербии, с условием – заключить вечный союз с римлянами (т. е. ромеями – византийцами, – 3. X.). Он был силен; римским владениям не давал покоя; города и села частью забирал, частью же опустошал. Это обстоятельство поставило царя в большое затруднение; во-первых потому, что он дорожил дружбою короля, во-вторых потому, что сестра царя Евдокия, находя такое замужество отвратительным, и слышать не хотела о нем.<...> Так как Евдокия всеми силами души отказывалась от этого супружества, а он сильно настаивал, присоединяя к своему требованью немало и угроз; то царь в крайности указал королю на свою дочь Симониду, которой был тогда еще 5-й год...». Бедной девочке досталось от сербских царских биографов: «И близкие следствия примирения с империей были горьки для Сербии. Испорченная гречанка Симонида наделала много бед Сербии и Милютину. Интригами своими она довела мужа до того, что старший сын, Стефан, наследник престола, был ослеплен и отослан в

---

<sup>30</sup> «Римская история» 6:9.

Царьград под стражу». <sup>31</sup>

Справедливости ради надо сказать, что Стефан занимался не только войнами и женитьбами. Он провел законодательную реформу, опираясь на традиционное народное сербское право, и его законы вошли в историю как «законы святого короля», при нем был расцвет книжного дела и искусства, в котором под влиянием «ренессанса Палеологов» возник вардарский <sup>32</sup> архитектурный стиль. Стефан был известен благотворительностью, делал большие пожертвования на церковь и построил более тридцати (по некоторым сведениям более сорока) монастырей.

Как уже было сказано, в 1299 г. он женился на Симониде Палеолог и заключил прочный союз с Византией. А когда по соглашению между султаном Насиром ад-Дин Мухаммедом и императором Андроником II в 1303 г. Иерусалимская церковь перешла под покровительство византийской власти верный союзник Византии Стефан Урош Милутин получил разрешение и построил сербский монастырь в Иерусалиме, в двух шагах от Храма Воскресения.

Архимандрит Леонид (Кавелин) пишет: «...В половине же XVI столетия, когда иноки этой обители испросили себе у греков лавру Св. Саввы Освященного, покинутую си-

---

<sup>31</sup> Житие св. Стефана Милютина, короля Сербского.

<sup>32</sup> Вардарский, он же сербско-византийский стиль, распространенный в Сербии, Черногории, Косово, Македонии и на западе Болгарии. Получил название по реке Вардар. Возник под сильным влиянием византийского стиля, но отличается большей строгостью.

ми последними по случаю утеснения от бедуинов, – Архангельский сербский монастырь сделался городским подворьем (около 1504 года) Саввинской лавры и оставался в ее ведении до удаления сербов из этой лавры в 1630-х годах».<sup>33</sup> А точнее в 1623 г. монастырь стал греческим после того, как Иерусалимский патриарх Феофан выплатил долги сербов.

Купец Трифон Коробейников, побывавший на Святой Земле в 1593 г. с милостыней от Ивана Грозного в память об убитом им царевиче Иоанне, рассказывает: «Все сии монастыри состоят во владении Турок, выключая трех, в коих и поныне отправляется Божественная литургия в монастыре Великомученика Димитрия, Великомученика Георгия и Святага Архистратига Михаила... В сем последнем Монастыре живут монахи монастыря Саввы Освященного, вне Иерусалима построеннаго в пустыне, и которой причислен к сему монастырю вместо подворья, для того, дабы приходящее для поклонения Святым местам в сем работая, своими трудами снабжали монастырь Саввы Освященного делая виноград и прочия нужная к пропитанию человеческому вещи». И продолжает о том, что его более всего впечатлило: «И в том монастыре трапеза была каменная, коей верх разоривши, турки долгое время не допускали заделать оного. В лето же по Рождестве Христове 1552 посланы были в Москву два монаха – к государю царю и великому князю Иоанну Васи-

---

<sup>33</sup> Леонид (Кавелин), архим. «Старый Иерусалим и его окрестности». М.: «Индрик», 2008. С. 118.

льевичу всея России и к митрополиту Макарию, кои просили всероссийского государя, дабы он благоволил подать милостыню на сооружение трапезы; государь, пожаловав множество злата, к которому еще несколько присовокупил и митрополит Макарий, отпустил сих двух монахов; а они, прияв с благоговением злато, оставя Москву, прибыли в Царьград, где, давши оного турецкому султану, требовали позволения, дабы он повелел заделать верх означенные трапезы. Султан, принявши от сих монахов злато, приказал им дать грамоту к Санчаку, которую взявши, прибыли они в монастырь. По сем показав Санчаку означенную грамоту и приняв от него позволение, приступили к деланию верха трапезы и собственными своими руками с превеликим трудом окончили оный. Санчак же, может быть досадуя на то, что не получил из дара царева части злата, а для того презрев султанскую грамоту, приказал своим подчиненным вторично разломать верх трапезы, что видя иноки, и не могли сему воспротивиться, оплакивали горестное свое состояние и, с сими слезами представ пред образом Архистратига Михаила, просили сего Бесплотных Сил Начальника о прекращении Санчаковой злобы. Сей небесный воин, вняв их усердному молению, чудесным образом умертвил сего злобствующего Санчака; ибо в ту же ночь, пришед к сему начальнику, покоящемуся с своею женою, неизвестный человек, и поднявши его с ложа, сошел с ним со двора так, что не только люди, в покоях находящиеся, но и самые стражи, у ворот стоящие, не могли ви-

деть ни того, ни другого. Но как скоро по наступлении дня узнали, что их начальник в продолжение ночи неведомо куда сокрылся, то в ту же минуту по разным местам начали искать Санчака, коего наконец и нашли мертвого, лежащего пред воротами монастыря Архистратига Михаила, изъязвленного мечом. Сыскавши же и взирая на Санчака, удивлялись, каким образом возмог он, утаясь от стражи, сойти с своего двора. Наконец положили, что монахи, отмщая ему за разорение верха трапезы, его умертвили. Утвердясь в таких мыслях, решились омыть смерть Санчакову кровью иноков тогда, ежели у них какое-либо найдено будет смертоносное орудие. Посем, вступивши в монастырь и взошед в самый храм, увидели молящихся иноков, коих обыскавши и не нашед никакого смертного орудия, вострепетали и, исполнившись превеликого страха, в ту же минуту оставили монастырь, не препятствуя уже более монахам в заделании верха трапезы, которая с того времени даже и доднесь молитвами святого Архистратига Михаила стоит в целости».<sup>34</sup>

И снова свидетельствует Кавелин: «Подтверждением этого предания кроме местного образа, на коем изображается Архистратиг, попирающий лежащего навзничь “Санчака”, служит отчасти и то, что из всех иерусалимских церквей лишь на куполе церкви Архангельского монастыря водружен четвероконечный металлический крест, держимый Арханге-

---

<sup>34</sup> Леонид (Кавелин), архим. «Старый Иерусалим и его окрестности». М.: «Индрик», 2008. С. 118.

лом. Монастырская церковь уютная и опрятно содержимая, особенно с тех пор как предоставлена во временное пользование Русской Духовной Миссии для ежедневного служения (до 1864 года). Кроме вышеупомянутого местного образа святого Архангела Михаила в ряду местных же икон изображение преподобного Саввы Освященного. В этой церкви на правой стороне есть небольшой параклис без иконостаса, с прислоненным к стене престолом, во имя святого Иоанна Златоустого, устроенный, как можно полагать, дарами русского царя Иоанна IV в память его царской щедрости. На древней иконе большого размера, висящей на южной стене, изображен святой с именованным благословением, и вообще иконы сей церкви имеют печать древности».<sup>35</sup>

И сейчас в церкви из первоначальной росписи сохранились фрески, с изображениями Георгия Победоносца и Дмитрия Солунского.

---

<sup>35</sup> Леонид (Кавелин), архим. «Старый Иерусалим и его окрестности». М.: «Индрик», 2008. С. 119.



Св. Георгий Победоносец



## Св. Дмитрий Солунский

И вот сейчас мы переходим к самому интересному. В 1842 г. вице-канцлер граф Нессельроде в связи с политической обстановкой на Ближнем Востоке, «назначением в Иерусалим протестантского епископа и при действиях англиканских миссионеров» предложил Николаю I «избрать кроткого, благоразумного иеромонаха или архимандрита и

отправить его в Иерусалим в качестве поклонника. По прибытии туда он мог бы, исполняя все обязанности богомольца, стараться снискать доверие тамошнего духовенства, постепенно вникать в положение Православной Церкви, сообразить на месте, какие всего удобнее бы было принять меры к поддержанию Православия и делать при случаях некоторые полезные внушения греческому духовенству от собственного своего имени и с братскою любовью, стараясь притом убедить его в благочестивом соучастии Высочайшего Двора к единоверцам нашим...»<sup>36</sup>

## ЗАПИСКА АРХИМАНДРИТА ПОРФИРИЯ ПОСЛАНИКУ В КОНСТАНТИНОПОЛЕ В. П. ТИТОВУ С ПРОЕКТОМ ПРЕДЛОЖЕНИЯ ПО СОЗДАНИЮ РУССКОЙ ДУХОВНОЙ МИССИИ В ИЕРУСАЛИМЕ

6 января 1845 г.

1. В Иерусалиме учреждается Духовное посольство Церкви Российской к Церквам Палестинской, Александрийской и Антиохийской, или российский общежительный Святопоклонский монастырь первого класса.

Дабы сей монастырь иноверцам казался учреждением богоугодным, а не политическим, для сего пребывающие там монахи объявляются поклонниками и переменяются в опре-

---

<sup>36</sup> «Россия в Святой Земле. Документы и материалы»: в 2 т. Т. 2. М., 2000. С. 13.

деленные времена. Согласно с сим и дается ему название Святопоклонного.

<...>

Святейший Синод уведомляет Патриарха Иерусалимского о водворении русского братства в Святом Граде и поручает оное молитвам и любви его, изъясняя, что оно водворяется для теснейшего единения Церквей Российской и Палестинской; для непрерывного моления о богоспасаемой России и о царствующем в ней Доме; для передачи милостынь Российской Церкви в казну Святого Гроба и тайных пожертвований частных лиц в пользу беднейших христиан Палестины; для нравственного надзора за русскими паломниками, но не для совершения над ними таинств и обрядов церковных, что предоставляется греческому духовенству; для защиты их в случаях и, наконец, для ученых занятий.

<...>

Российский монастырь учреждается в Иерусалиме с ведома турецкого правительства, дабы имел он вес и безопасность в Палестине.

<...>

Управление его вверяется архимандриту с титулом: настоятель Российского первоклассного Святопоклонского монастыря в Иерусалиме архимандрит...

Совет архимандрита составляют два старших соборных иеромонаха, которые должны иметь академические степени.

Два младшие иеромонаха и два иеродиакона очередные

назначаются для богослужения.

Все монашествующие пребывают в Иерусалиме не более 7 лет...

<...>

Русское братство для безопасности, удобства жизни и беспрепятственного исполнения обязанностей его помещается в самом Иерусалиме. Лучшим приютом для него признается монастырь Архангельский по возвышенности местоположения и по внутреннему простору его и потому, что при нем есть сад. Но его надобно переделать.<sup>37</sup>

\* \* \*

21 августа 1847 г. был назначен состав русской духовной миссии в Иерусалиме, возглавлявшейся архимандритом Порфирием (Успенским). Вторым лицом в миссии, тем кто должен был принять начальствование, был иеромонах Феофан (Говоров), ныне известный как св. Феофан Затворник. Но 3 мая 1854 г. миссия была отозвана в связи с Восточной войной.

**ВЫСОЧАЙШЕ ОДОБРЕННЫЙ ПРОЕКТ ОТНОШЕНИЯ МИНИСТРА ИНОСТРАННЫХ ДЕЛ К НАЧАЛЬНИКУ РУССКОЙ ДУХОВНОЙ МИССИИ ЕПИСКОПУ КИ-**

---

<sup>37</sup> «Россия в Святой Земле. Документы и материалы»: в 2 т. Т. 2. М., 2000. С. 16.

РИЛЛУ

16 окт. 1857 г.

<...> Здание, назначенное для пребывания состоящей под начальством Вашим Духовной Миссии, едва достаточно для помещения ее и никакая часть оно не может быть уделена для другой цели. Архангельский монастырь, Патриархом Иерусалимским предоставленный, в случае тесноты, в распоряжение Миссии, построен по старинному обычаю края, весьма неудобно; кельи оно тесны и темны. Помещение в этом необширном пространстве Русских поклонников, для которых, собственно, он назначен, подвергает их болезням, а мы до сих пор не имеем в Иерусалиме больницы для пользования наших соотечественников.

В последнее время многие правительства и даже частные лица старались улучшить положение своих единоверцев, посещающих Иерусалим. Даже евреи имеют там больницу, содержащую Ротшильдом и странноприимный дом, устраиваемый Монтефиоре.<sup>38</sup>

\* \* \*

Русская миссия стала скупать земли и строиться, но это уже другая история. Между тем русские паломники (и не

---

<sup>38</sup> «Россия в Святой Земле. Документы и материалы»: в 2 т. Т. 2. М., 2000. С. 55.

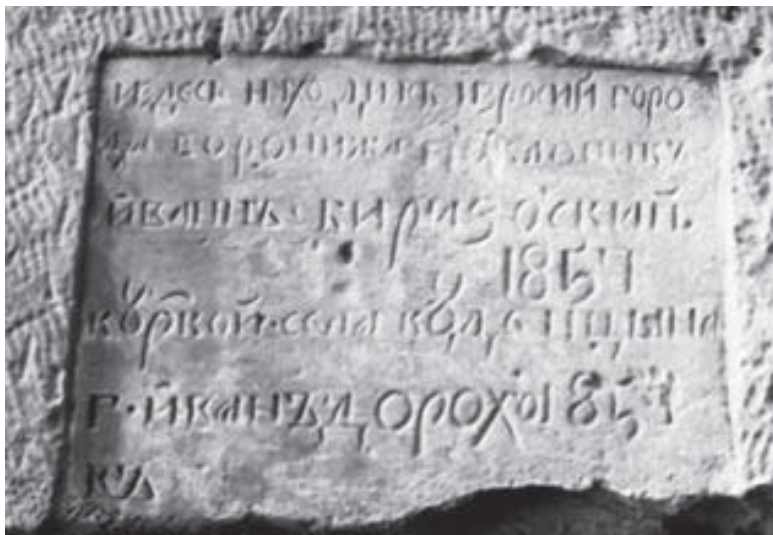
только русские, как мы сейчас увидим) продолжали останавливаться в Архангельском монастыре пока строилась Русская Миссия, да и после тоже.

Кавелин в 1858 г. пишет: «Ныне Архангельский монастырь, не завися от лавры Преподобного Саввы, служит для помещения русских богомольцев мужеского пола, духовного чина и бессемейных мужчин; заведует им, как и прочими монастырями, особый игумен из славян».<sup>39</sup>

Пора осмотреть и сам двор. Как было сказано министром иностранных дел князем Горчаковым, он «построен по старинному обычаю края» – замкнутый двор, способный выдержать осаду даже после падения города, с собственными запасами воды в цистерне, расположенной под плитами двора и, соответственно, колодцем. И вот здесь, в закоулках и галереях монастырского двора мы можем видеть свидетельства эпохи. Не все из этих граффити сейчас можно прочесть, большинство из них повреждены, но вот, что можно:

---

<sup>39</sup> Леонид (Кавелин), архим. «Старый Иерусалим и его окрестности». М.: «Индрик», 2008. С. 119.

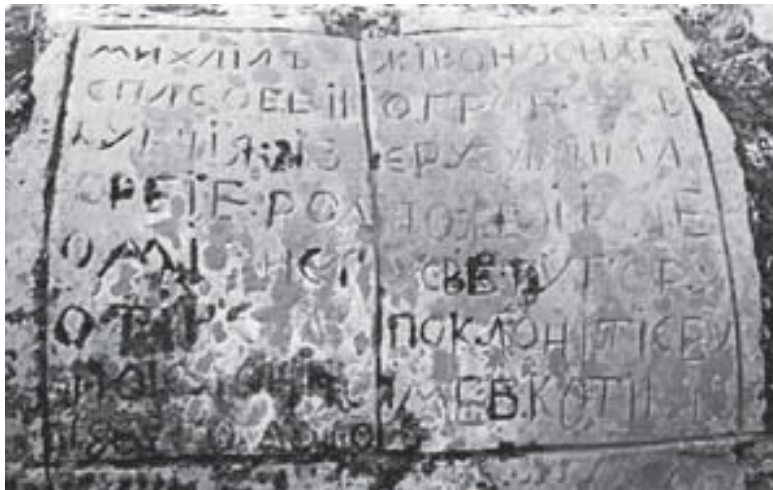


ИЗДЕСЬ НАХОДИСЬ ИЗРОСИЙ ГОРО  
ДА ВОРОНИЖА ПОКЛОННИКУ  
ИВАНЪ БИРИЗОВСКИЙ  
1857  
КУРСКОЙ СЕЛА КУДЕНИЦИНА  
Г. ИВАНЪ ДОРОХОВ 1857  
ВЪ

Рядом на том же камне надпись почти что вся сбитая, предположительно на болгарском языке.



Вот еще надпись, похоже на дневник путешествия:



МИХАИЛЬ ЖИВОНОСНАГ  
СПАСОВЕ И ОГРОБ Е  
ТУРЧИЯ ИЗ ЕРУСА ЛИМА  
ОРЕИЕРОЛОМИ ТОЛМИ ЛЕ  
НЕГ СВЕТУ ГОРУ  
ОТИ ПОКЛОНИТЕСЕ  
ПОИ ОН МЕБКОТИ 1868 ДО Д



Вот надпись совершенно сбитая, но по краю: СИЕ СХИ-  
МОНАХА... ЕРНИКО

На плитах двора:



Х: КОСТАН  
ТИН СПИРУ  
ТА ЕК  
1871

Х конечно же означает ходжа – слово, которым арабы на-

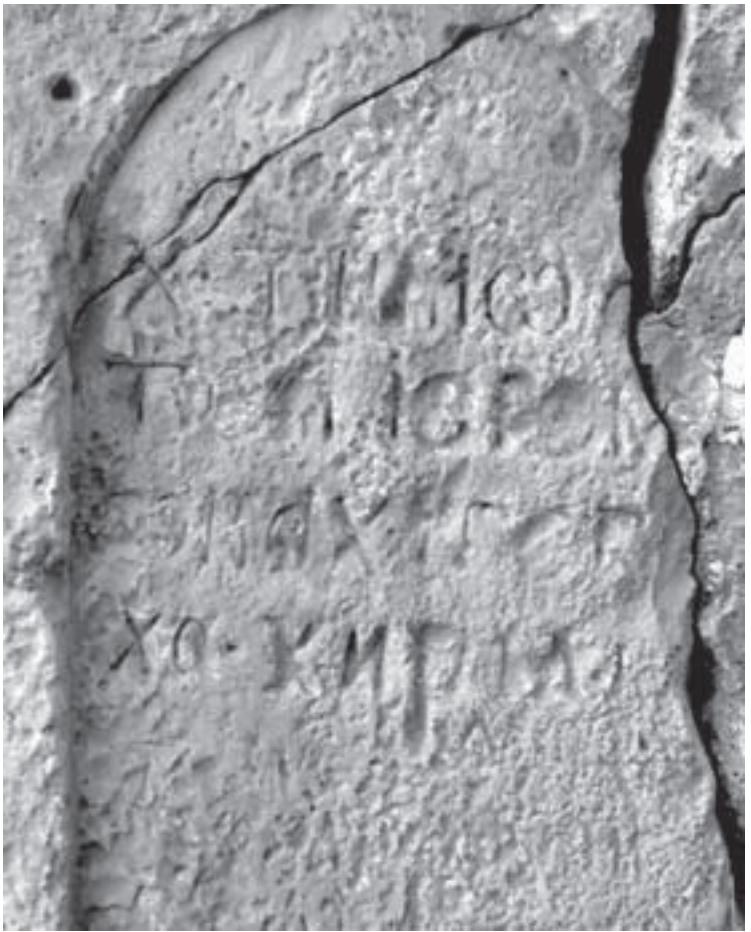
зывают паломника и которое было в ходу у русских паломников в XIX в., а у болгар и сербов и сейчас легитимно (сказалось житие под турками).

А рядом, похоже, этот же Константин (Спирутаки?) еще раз подписался, но уже в 1888 г.



Понятно, что паломники здесь останавливались еще до Русской Миссии, приходившие своим ходом.





Вот еще сербские паломники:



В центре храма в 1879 г. установлен небольшой столп с серебряным изображением архангела Михаила. По преданию, он указывает то самое место, где ангел стоял, разговаривая с царем Давидом.





Сейчас иконостас есть и в приделе Саввы. Сад продолжает цвести, но вход в него только через келью настоятеля, он же и единственный монах монастыря. В остальных помещениях живут арабские семьи, а в одной из келий располагается мастерская иконописца.

# Отель у Патриарших прудов. Михаил Король

Посетители Старого Города, направляющиеся от Яффских ворот по ул. Давида, минуя одноименную цитадель, к другим иерусалимским достопримечательностям, не могут не пройти мимо этого выразительного монументального здания с северной стороны улицы. Трехэтажный дом возведен в свойственном для иерусалимской архитектуры второй половины XIX века «европейском штиле», и ему присущи всякие замечательные «архитектурные излишества», такие как, например, зубчатые арки над окнами с использованием декоративного орнамента, называемого «собачьи клыки» (dogtooth),<sup>40</sup> или каменные урны-вазоны на крыше.

Ныне это гостиница «Петра», даже скорее не гостиница, а «хостел», популярный в среде европейских бэкпэкеров («свободных» путешественников, игнорирующим по финансовым причинам общепринятые туристические рамки).

Здание «Петры» построено как «семейный» дом еще в конце 1840-х гг. Йосефом Амзалегом (отцом Хаима Амзалега, знаменитого яффского предпринимателя), богатым еврейским купцом, приехавшим из Гибралтара в 1816 г. Био-

---

<sup>40</sup> *Кроянкер Д.* Иерусалимская архитектура. Застройка Старого Города. Иерусалим, 1993. С. 196.

графические сведения о нем отрывочны, но известно, что был он личным другом Мозеса Монтефиори, который во время своих палестинских вояжей гостил у Амзалега.

Первый этаж занимали магазины. В доме помимо жилых помещений, кухни и грандиозного обеденного зала, находилась синагога и йешива. В некоторых комнатах полы были вымощены серым и черным мрамором. Во всем чувствовался размах восточного купца, преклоняющегося перед европейскими стандартами... Й. Амзалег уехал в Яффу в 50-е гг. XIX столетия, а здание было приобретено Греческой Патриархией для доходных целей. В те же годы здесь размещается отель «Mediterranean», управляющим которого стал еврей-выкрест Моисей Горенштейн. В 1957 г. среди постояльцев пользующегося популярностью нового отеля автор «Моби Дика» Герман Мелвилл (1819–1891). Под впечатлением от поездки им написана большая поэма «Кларель: Поэма и Паломничество на Святую Землю» (1876), где одна из главок полностью посвящена гостинице «Mediterranean». Мелвилла потрясло прежде всего расположение гостиницы, вознесшейся своеобразным маяком над противоречиями живого и мертвого города.<sup>41</sup>

В 1866 г. гостиница «Mediterranean» покинула здание Амзалега и перебралась в дом Виттенберга, недалеко Шхемских ворот на ул. Альвад (ныне здание известно как «дом Шаро-

---

<sup>41</sup> Melville H. Clarel: A Poem and Pilgrimage in the Holy Land. New York, 1960. P. 3.

на»). Именно там останавливались Чарльз Уоррен и Марк Твен.

А в 1871 г. гостиница вернулась в дом Амзалега. В это время тут гостевал 18-й президент США Улисс Симпсон Грант.

В общем, к началу XX в. «Mediterranean» снискал популярность среди европейских туристов. Но истинный расцвет начался с 1903 г., когда хозяином отеля стал некто Ирахмиэль Амдурский (1876–1966). Он был младшим сыном Йосефа Амдурского, благочестивого еврея, приехавшего в Иерусалим из местечка Индура (на идиш Адмур) Могилевской губернии. В Иерусалиме Й. Амдурский был широко известен как реббе Йоске Могилевер, открывший в Еврейском квартале Старого Города благотворительную столовую и дешевый ресторан для еврейских паломников. В дальнейшем он расширяет свою деятельность и открывает постоянный двор с гостевыми комнатами. В 1895 г. реббе Йоске умер, и управление хозяйством перешло к 19-летнему Ирахмиэлю Амдурскому. Гостиница поменяла несколько адресов и, наконец, в 1903 г. переехала в дом Амзалега и стала называться «Гостиница Центральная – И. Амдурски» (она же «Центральная», «Центр», «Сентраль»). Среди ее гостей евреи составляли большинство, однако гостиница пользуется популярностью как среди христиан, так и среди мусульман.

Главной привлекательностью гостиницы была ее близость

к достопримечательностям Старого Города, да и цены на жилье были ниже, чем в других еврейских гостиницах. Таковых, впрочем, было не так и много, но конкуренцию они составляли серьезную, особенно знаменитый «Каминиц» за пределами стен Старого Города, где, например, в 1898 г. останавливалась свита кайзера Вильгельма Второго...



## Ирахмиэль Амдурский

Конечно, с крыши «Амдурски» вид открывался такой, что у далекого от поэзии человека просто дух захватывало, а более близкий к ней не мог не написать что-нибудь прекрасное. Что зачастую и происходило с постояльцами. В мае 1907 г. в гостинице останавливается русский писатель Иван Алексеевич Бунин со своей молодой гражданской женой Верой Николаевной Муромцевой. Изначально они живут в «Каминице», но бунинская душа рвалась к святым местам, и на второй день пребывания в Иерусалиме, во время прогулки по Старому Городу, Иван Алексеевич и Вера Николаевна принимают решение переехать сюда, прямо в «жерло» Иерусалима, на ул. Давида:

«— Вот где надо было бы остановиться! — воскликнул Ян. — В путеводителе указаны гостиницы внутри города и, кажется, именно в этой улице. На обратном пути найдем и узнаем, если будут свободные номера, непременно переедем...

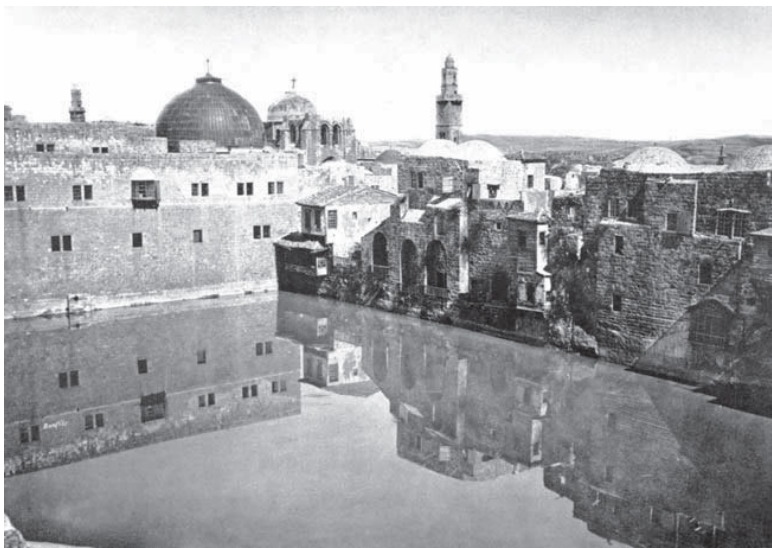
Возвращаемся из Храма тем же путем. Заходим в отель. Свободные комнаты будут через два дня, Мы просим оставить одну за нами. Радуемся, что будем жить в самом Иерусалиме».<sup>42</sup>

Выбор был сделан в пользу гостиницы «Амдурски», второй знаменитой еврейской гостиницы в городе. Воистину, еврейское счастье преследовало Бунина! Благодаря курьез-

---

<sup>42</sup> *Муромцева-Бунина В. Н. Жизнь Бунина. Беседы с памятью. М., 2007. С. 312.*

ному стечению обстоятельств, Иван Алексеевич и Вера Николаевна были зачислены турецкими пограничными бюрократами не в категорию «русских православных паломников», а в группу еврейских туристов, которым взамен паспортов выдавали специальные «красные билеты», ограничивающие как срок пребывания на Святой Земле, так и географию путешествия. Например, владельцы этих пропусков не имели права передвигаться по Самарии и для того, чтобы побывать в Галилее, им приходилось совершать морское турне через Бейрут. Кроме того, различные русские странноприимные заведения оказались для возлюбленных закрытыми. Но возможно, это и к лучшему: не пришлось лезть в унижительные объяснения по поводу семейного статуса... И самое главное, Бунину удалось увидеть то, что неминуемо ускользало от взора «классических» паломников и в Иерусалиме, и в Вифлееме, и в Иудейской пустыне, и в Галилее...



Вид на бассейн царя Езекии с крыши дома Амзалега (конец XIX в.)

Что ж, отправимся вместе с Буниным и Муромцевой в новое жилье на Святой Земле, в этот «высокий узкий дом», где «на его крыльце – смуглый, быстро глазый еврей, хозяин нашего отеля».<sup>43</sup>

Вера Николаевна вспоминает: «В новом отеле публика была уже иная, чем в прежнем пансионе, больше всего было магометан в фесках и чалмах, у которых вокруг чалмы зеленый шелк – отличие побывавших в Мекке. Правoverные

<sup>43</sup> Бунин И. А. Иудея // Бунин И. А. Собр. соч. в 9 т. М., 1965. Т. 3. С. 359.

дят руками, не признавая ни вилок, ни ножей.

Вечер мы провели на крыше нашего отеля. И до чего там было хорошо!».<sup>44</sup>

«И до чего же там было хорошо!» – это ключевая фраза. Именно эта гостиница смогла стать основным сюжетным стержнем бунинского путешествия, точкой пересечения воспоминаний...

Главная особенность открывавшегося с крыши ландшафта – гигантский каменный бассейн с северо-восточной стороны отеля, так называемый «бассейн царя Хизкияху (Езекии)», или «Патриаршие пруды» (по принадлежности Греческой Патриархии). Практически увидеть этот водосборник в полном панорамном объеме больше, как с крыши этой гостиницы, неоткуда.

Первым отразил в литературе этот водоем, высеченный Иродом во время воздвижения верхнего дворцового комплекса, надо полагать, Иосиф Флавий в «Иудейской войне»:

«...На этом, составленном из глыб массиве, находилось вместилище для дож девой воды двадцати локтей глубины; над ним возвышалось еще двухэтажное жилое здание, вышиною в двадцать пять локтей, разделенное на различного рода покои и увенчанное маленькими двухлоктевыми башенками и трехлоктевыми брустверами» (5:4:3).<sup>45</sup>

Вышеупомянутый Мелвилл в своей поэме тоже не преми-

---

<sup>44</sup> *Мирумцева-Булнина В. Н. Жизнь Бунина. С. 328.*

<sup>45</sup> *Флавий И. Иудейская война. Минск, 1991. С. 333.*

нул заметить:

The inn abutted on the pool  
Named Hezekiah's, a sunken court  
Where silence and seclusion rule,  
Hemmed round by walls of nature's sort,  
Base to stone structures seeming one  
E'en with the steeps they stand upon.

Прижался к дому водоем —  
То Езекии древний пруд —  
Глухой и каменный объем  
В разломе равнодушных руд.  
Зажатый меж природных скал  
Повис над пропастью сей зал...<sup>46</sup>

---

<sup>46</sup> *Melville H. Clarel: A Poem and Pilgrimage in the Holy Land. New York, 1960. P. 11.*



Гостиница «Амдурски» в 1910-е гг.

А у Бунина и вид с крыши, и сам бассейн кочуют из произведения в произведение. В новелле «Иудея»:  
«Иду по внутренним и наружным лестницам, на одном

повороте останавливаюсь: за окном подо мной – громадный «водоем пророка Иезекии», темно-зеленая вода которого стоит прямо среди домовых стен с решетчатыми окошечками, пробитыми как попало – и очень высоко, и очень низко. Медленно спускается из одного такого окошечка кожаное ведро на веревке...

Солнце на закате. Я выхожу на крышу, снимаю пробковый шлем, и по голове моей дует с запада сильный и прохладный ветер. Небо глубокое, бледно-синее, без единого облачка. Я на темени Иудеи, среди волнистого плоскогорья, лишь кое-где покрытого скудной зеленью. Все мягкого, но очень определенного серо-фиолетового тона. Застывшие перевалы, глубокие долины, куполообразные холмы... За мной, в закате – оливковые рощи и раскиданные по холмам здания: католические приюты, школы, госпитали, виллы. На севере, на горизонте, – четкий известковый конус, гора Самуила. На востоке, за Кедроном и горой Елеонской, – Иудейская пустыня, долина Иордана и стеной нежно-фиолетового дыма заступивший полнеба, ровный и высокий хребет от века таинственных Моавитских гор. Прямо же подо мною плоской, голой кровлей желто-розового цвета лежит каменная масса небольшого аравийского города, со всех сторон окруженного глубокими долинами и оврагами». <sup>47</sup>

В стихотворении «Иерусалим»:

---

<sup>47</sup> Бунин И. А. Иудея // Бунин И. А. Собр. соч. в 9 т. М., 1965. Т. 3. С. 363.

В полдень был я на кровле. Кругом, подо мной,  
Тоже кровлей, – единой, сплошной,  
Желто-розовой, точно песок, – возлежал  
Древний город и зноем дышал.<sup>48</sup>

В новелле «Камень»:

«Открыв глаза, почему-то с особенной радостью увидал я нынче открытое окно своей холодной каменной комнаты... В тишине слышен плеск бурдюков, опускаемых из окон в зеленую воду водоема, еще полного густой тени; слышен зычный крик водоносов, бегущих по крытым улочкам базаров, говор и дробный стук копыт на площади возле цитадели».<sup>49</sup>

А вот что пишет Муромцева:

«Внизу подо мной водоем, в котором Давид увидал купающуюся Вирсафию. Я вижу, как из одного окна опускается в него кожаное ведро.

Затем думаю об Яне, которого я еще вполне не понимаю. Слишком он ни на кого не похож, и часто ему не нравится то, что я привыкла считать чуть ли не за непреложную истину».<sup>50</sup>

Налицо явление, имеющее отношение к «иерусалимской экстраполяции», то есть к переносу исторических локализаций на мифологические. И если уж превращаются остатки

---

<sup>48</sup> Бунин И. А. Иерусалим // Бунин И. А. Собр. соч. в 9 т. М., 1965. Т. 1. С. 275.

<sup>49</sup> Бунин И. А. Камень // Бунин И. А. Собр. соч. в 9 т. М., 1965. Т. 3. С. 369.

<sup>50</sup> Муромцева-Бунина В. Н. Жизнь Бунина. С. 329.

верхнего дворца Ирода в цитадель и башню Давида, то именно отсюда, сверху, он, царь Давид, и должен сойти с ума от вида обнаженной жены Урии, принимающей водные процедуры. И в бассейн Вирсавии естественным образом экстраполируются Патриаршие пруды им. Царя Иезикии...

39 лет спустя после путешествия на Святую Землю Бунин напишет одну из самых ошеломительных своих новелл – «Весной в Иудее», вошедшую в «Темные аллеи», местом кульминации рассказа назначит гостиницу Амдурского:



Открытка с видом гостиницы «Центральная» («Амдурски»)

«На одном повороте лестницы она приостановилась: там,

глубоко внизу за узким окном, виден был древний “Водоём пророка Иезекииля” (возможно, память подвела писателя, и вместо царя Иезикии предложила в качестве исторического хозяина пророка Иезекииля. – М. К.), зеленоватая вода которого лежала, как в колодце, в квадрате соседних сплошных домовых стен с решетчатыми окошечками, – та самая вода, в которой купалась Вирсафия, жена Урия, наготой своей пленившая царя Давида». <sup>51</sup>

Друг Ирахмиэля Амдурского плодовитый писатель того времени Пинхас Граевский так описывает гостиницу в «Путеводителе по стране Израиля» (1909 г.):

«Гостиница находится на ул. Давида, в одном из самых элегантных кварталов Иерусалима, поблизости от Яффских ворот. Совсем рядом находится огромный восточный базар, англо-палестинский банк, немецкий банк (“Фрутигер”) и австрийская почта. Гостиница располагается прямо напротив Башни Давида... Здание – трехэтажное; состоит из цокольного этажа и двух жилых этажей. На первом этаже – трапезная, 19 × 9 м. Комнаты, окнами выходящие на фасад, – очень просторные и имеют выход на балконы с прекрасным видом на город и ул. Давида. На втором этаже – гостевые комнаты и большой салон для деловых встреч и музыкальных вечеров, а также одна семейная “свита”. Из окон салона открывается вид на восток, на Храмовую гору, на Масличную го-

---

<sup>51</sup> Бунин И. А. Весной в Иудее // Бунин И. А. Собр. соч. в 9 т. М., 1965. Т. 7. С. 253.

ру, на Иорданскую долину и Моавский хребет. Но нечто особое – это огромная терраса на крыше гостиницы, находясь на которой осознаешь смысл библейских слов: “Возведи очи твои и с места, на котором ты теперь, посмотри к северу и к югу, и к востоку и к западу” (Быт. 13:14). Вид с этой крыши – один из самых уникальных в Иерусалиме. Мебель в номерах и салоне – весьма удобная. Кухня – европейского стиля и абсолютно кошерная. Хозяева гостиницы – одни из самых уважаемых горожан, пользующиеся большой симпатией со стороны иерусалимцев». <sup>52</sup>



<sup>52</sup> Гниховский Д. Иерусалимские истории. Иерусалим, 1995. С. 66.

## Современный вид гостиницы «Петра»

В доме Амзалега гостиница Амдурского просуществовала вплоть до 1930 г. Именно здесь, у Амдурского, 25 июля 1920 г. на одну ночь останавливается верховный комиссар подмандатной Палестины Герберт Самуэль, дабы встретить субботу в Старом городе и помолиться в синагоге Хурва (где, кстати, должность габбая занимал Амдурский).

В 1929 г. одним из последних знаменитых постояльцев «Централя» (до его переезда на новое место) был рабби Йосеф-Ицхак Шнеерсон, 6-й адмор династии любавических хасидов (хабадников).

Кстати, и сам Ирахмиэль Амдурский с семьей проживал в этом же здании (потом переехал в «дом Амдурского» в иерусалимском районе Ромема).

В гостинице также постоянно функционировал кошерный ресторан. Тут проводились всяческие праздничные мероприятия, справлялись свадьбы и бар-мицвы. Здесь женился «первый ивритский ребенок» Итамар Бен-Ави, сын великого реформатора языка иврит Элиэзера Бен-Йегуды. Тут же справлял религиозное совершеннолетие своего сына будущий первый премьер-министр Израиля Давид Бен-Гурион.

В 1930 г. гостиница «переезжает» на ул. Юлиан (Кинг Дэвид), а с 1935 по 1948 г. она занимает дом № 10 по ул. Бен-Йегуда. 22 февраля 1948 г. здание было полностью разрушено во время чудовищного теракта.

После того, как в 1931 г. гостиница Амдурского переехала, здание было сначала занято неким немцем (имя неизвестно), потом его временным хозяином стал араб-христианин Якуб Суахали, давшей гостинице имя «Континенталь». В 1942 г. гостиницу арендовал у Греческой патриархии некий мусульманин по имени Саид Караш и дал ей новое имя, сохранившееся по сей день, – «Петра». В 1947 г. в гостинице было зафиксировано 50 кроватей на 22 комнаты. Основными постояльцами являлись мусульмане, мелкие торговцы и деревенские жители из Сирии, Ливана и Ирака...

В 2005 г. сионистскими религиозными организациями была предпринята попытка выкупить здание гостиницы у Греческой Патриархии. Патриарх Ириней I дал добро на сделку, но та по ряду политических причин не состоялась. Ириней же был благополучно низложен.

Ныне гостиница используется как хостел для бэкпэкеров (в основном из стран Европы). Но с крыши по-прежнему открывается чудеснейший вид, и любой желающий может, заплатив, правда, консьержу мзду в размере всего 5 шекелей, подняться туда по скрипучей деревянной – той самой! – лестнице... И – И мелькали, сверлили стрижи тишину

И далеко я видел страну.<sup>53</sup>

---

<sup>53</sup> Бунин И. А. Иерусалим // Бунин И. А. Собр. соч. в 9 т. 1965. Т. 1. С. 275.

# **«В том крае, где солнца восход, ...прекрасная пальма растет»<sup>54</sup>. История одомашнивания и отношения к финиковой пальме. Сю Фрумин**

Финиковая пальма, *Phoenix dactylifera* L., – это единственная крупная пальма, известная с давних времен в Европе. Она растет по всему югу Старого Света – в оазисах и у естественных водоемов Ближнего Востока и в Индии. Это теплолюбивое и влаголюбивое растение было одомашнено примерно 6–8 тысяч лет назад в районе Персидского залива.<sup>55</sup> Самые ранние находки (ок. 6 000 до н. э.) относятся к Убейдской культуре на территории современной Саудовской Аравии – в Восточной Аравии. К 4-му тысячелетию до н. э. относятся более поздние находки на территории современных Ирака, Иордании и Израиля. Ассирийская мифология связывает финиковую пальму с главной богиней – богиней любви и плодородия Астартой. С восхищением финиковой пальмой на родине Авраама, в шумерском городе Ур, связы-

---

<sup>54</sup> М. Ю. Лермонтов. «На севере диком...», 1841.

<sup>55</sup> Zohary D., Hopf M., Weiss E. Domestication of Plants in the Old World. 4th ed. Oxford, 2012.

вают и более поздние традиции – еврейскую, христианскую и исламскую. В 3-м тысячелетии до н. э. финиковая пальма уже была широко известна в Египте и в Индии; именно к этому времени относятся первые упоминания о ней в письменных источниках.

В Древнем Египте пальма ассоциировалась с легендарной птицей 'бенну'<sup>56</sup>, олицетворявшей бога солнца Ра, и с самим солнцем. Также, финиковая пальма почиталась как одно из воплощений богини неба, Хатхор. Два иероглифа связаны с финиковой пальмой: сама пальма обозначала «год», а иероглиф листа – календарный месяц.<sup>57</sup> Молодые ветви финиковой пальмы были в Египте символом царствования и долголетия. Со времен первых фараонов изображения пальмовых ветвей украшали гробницы.

Знакомое нам сегодня название растения связано с финикийцами, которые торговали плодами пальмы по всему Средиземноморью. Финикийское название «Феникс» созвучно с именем легендарного царя Финикии, брата похищенной Зевсом Европы. Но в случае с пальмой название скорее связано с цветом ее спелых плодов: «феникс», φοῖνιξ ('фой-

---

<sup>56</sup> И сегодня египетские копты называют финиковую пальму 'бннэ'.

<sup>57</sup> Здесь и далее используется подробная сводка исторических и культурных связей с египетским и мусульманским миром приведенная Заидом А. в сборнике подготовленном Продовольственной и сельскохозяйственной организацией ООН (ФАО): Zaid, A. (ed.) 2002. Date Palm cultivation. FAO, 156, rev. 1. <http://www.fao.org/docrep/006/Y4360E/y4360e00.htm>

никс') означает «пурпурный, багряный»<sup>58</sup>. Так или иначе, уже Теофраст, древнегреческий философ и «отец» ботаники, живший в IV в. до н. э., использовал название «феникс» в своих трудах. Из греческого языка название перешло в русский язык и на латынь, в ботанику.<sup>59</sup> В эллинистической культуре пальмовая ветвь была наградой победителю. Она ассоциировалась с Аполлоном, богом красоты, молодости, поэзии, музыки и мудрости. В наши дни эту традицию безусловно положительного отношения к финиковой пальме в Старом Свете можно увидеть в том, что с 1955 г. именно пальмовая ветвь стала главным призом Каннского кинофестиваля.

В еврейской и исламской традициях финиковую пальму отождествляют с Древом жизни, которое росло в раю. В храме Соломона изображение пальмовых ветвей украшало двери храма, ведущие к *Двир*, святая святых (3Цар. 6:32). Исламская традиция связывает пальму и с пророком Мухаммедом: суры Корана при его жизни были записаны на листьях пальмы и дом пророка был построен из пальм.<sup>60</sup> К тому же пальма – прототип минарета, откуда муэдзин призывает паству на молитву. В исламской традиции добрым зна-

---

<sup>58</sup> Этимология названия восходит и к цвету другого ценного продукта финикийской торговли – редкому красителю, который финикийцы добывали из морских моллюсков.

<sup>59</sup> Linnee, C. 1753. *Species Plantarum*, p. 1188. Holmiae.

<sup>60</sup> См: Zaid, A. (ed.) 2002. Date Palm cultivation. FAO, 156, rev. 1. <http://www.fao.org/docrep/006/Y4360E/y4360e00.htm>

ком считается финиковая пальма во дворе дома, следуя завету Айши, жены пророка Мухаммеда: «Дом без финиковой пальмы голоден»<sup>61</sup>. Во время традиционного исламского поста, Рамадана, для разговения едят финики.

---

<sup>61</sup> См: Zaid, A. (ed.) 2002. Date Palm cultivation. FAO, 156, rev. 1. <http://www.fao.org/docrep/006/Y4360E/y4360e00.htm>

# Связь пальмы со Святой Землей

В Песни Песней возлюбленная сравнивается стройностью с пальмой (Песн. 7:7–8). На иврите финиковую пальму зовут красивым именем Тamar. Это название закрепилось и в арабском языке за самой спелой стадией плодов, когда они уже темно-коричневые, самые сочные. В синодальном переводе Тamar превратилась в Фамарь: «И было после того: у Авессалома, сына Давидова, была сестра красивая, по имени Фамарь, и полюбил ее Амнон, сын Давида» (2Цар. 13:1). Финиковая пальма – один из семи видов растений (финик, пшеница, ячмень, виноград, инжир, гранат, олива), которыми благословлена земля Израиля. И хотя она одна из семи, именно пальмовыми листьями, свежесрезанными, молодыми, еще не распутившимися, ‘лулав’, встречают в еврейской традиции Праздник Кущей, который совпадает с пробуждением природы и началом сельскохозяйственного цикла работ. Листья срезают на праздники каждый год, и потому в городах редкая пальма может похвастаться нетронутой кроной в 100–125 листьев.

Христианская традиция чествования пальмовыми листьями последнего воскресенья перед Пасхой прослеживается с коптской церемонии.<sup>62</sup> В праздничном иконостасе русского

---

<sup>62</sup> См: Zaid, A. (ed.) 2002. Date Palm cultivation. FAO, 156, rev. 1. <http://www.fao.org/docrep/006/Y4360E/y4360e00.htm>

православного храма пальмовые ветви традиционно изображаются на иконе «Вход в Иерусалим», где жители Иерусалима приветствуют Иисуса пальмовыми ветвями. Эта традиция использовать пальмовые ветви продолжается в католическом ритуале: последнее воскресенье перед Пасхой так и называется «Пальмовое воскресенье». В России это «Вербное воскресенье». Ведь именно верба расцветает в самом начале весны и символизирует начало нового земледельческого сезона. Русская традиция привозить из долгого путешествия к Святой Земле пальмовые листья, которые высыхая сохраняют свою форму и цвет, отразилась в названии таких богомольцев – паломники.

# История использования

Финиковая пальма так давно одомашнена, что, согласно вавилонской поговорке, способов использования финиковой пальмы столько же, сколько дней в году. Греческий географ Страбон перечисляет, что дает финиковая пальма: это и хлеб, и вино, и уксус, и мед; все виды плетеных материалов (для корзин, циновок и сандалий); сухие косточки фиников использовались в качестве топлива в кузницах; а размоченные косточки шли на откорм быков и овец.<sup>63</sup> Сироп из фиников, 'силан', считается одним из претендентов на сладкое звание библейского меда. Возможно, именно его имели в виду разведчики Иисуса Навина, описывая землю Израиля, как «текущую молоком и медом». В народной медицине финики применяются при лечении инфекций, анемии, а также используются как афродизиак. К тому же и пыльца финиковой пальмы съедобна, и содержит эстрон, элемент эстрогена, стимулирующий выработку половых гормонов у человека. Кроме того, мягкие, молодые листья пальмы можно варить и есть, также как и верхушечную почку, и сердцевину ствола.

Важно отметить, что в жарком и сухом климате Ближнего Востока сухофрукты важны для жизни, ведь они высококалорийны и не портятся, высыхая. Высокое содержание сахаров в них (ок. 80 % от массы спелого финика) позволяет

---

<sup>63</sup> Страбон. География. 16:14.

поддерживать силы в жару.

# Строение пальмы

Ствол финиковой пальмы колоннообразный, до 1 м в диаметре, достигает 20-метровой высоты и не ветвится. На вершине ствола-колонны собраны в спиральную розетку огромные (3–6 м в длину, 0,5 м в ширину) серо-зеленые листья пальмы, по 13 листьев в каждом круге. Вайя, то есть лист пальмы, состоит из двух частей: широкого основания, которое охватывает стебель пальмы, и собственно листа. В самом начале лист – узкий, цельный (простой), мягкий. Довольно быстро лист разрастается и расширяется, одновременно грубея и разрываясь на 150–300 узких листочков, сидящих на треугольной средней жилке листа (срединном гребне). Срединный гребень вайи придает ей большую прочность, и поэтому ее часто используют для перекрытия потолков шалашей и временных жилищ. Листочки (до 6 см в ширину) узкие, цельные, длинные (15–100 см), сложены вдоль. Таким образом, взрослая вайя финиковой пальмы по форме напоминает перо, но в отличие от пера нижние 10–60 листочков – это длинные (24 см) и острые (1 см толщины) шипы. Весь лист покрыт толстым слоем кутикулы, кожистый и жесткий за счет накопления кремнезема ( $\text{SiO}_2$ ) в клетках, как у злаков. В отличие от недолговечных листьев злаков с таким же высоким содержанием кремнезема в клетках, вайя живет от 3 до 7 лет. В течение года из середины верхушки пальмы вы-

растают от 10 до 26 новых вай.



Фотография финиковой пальмы в ноябре. Видны огромные листья-вайи с листочками и шипами на срединном гребне, гроздь пурпурных фиников, толстый колоннообразный ствол с чешуями

Со временем, розетка листьев становится вогнутой «корзинкой», напоминающей гнездо огромной птицы. Как птица Феникс (Финист в русской традиции), которая живет сотни лет, а умирая, восстает из пепла, финиковая пальма не боится пожара. На верхушке обгоревшего дочерна ствола после пожара вырастают новые листья, если сердцевина ствола не была повреждена. К тому же финиковая пальма выдерживает и заморозки до  $-10^{\circ}\text{C}$ . Защищает сердцевину ствола и от пожара, и от мороза толстая, деревянистая чешуя ствола. Чешуйки – это одревесневшие основания вайи пальмы. Старея, лист желтеет, обвисает вдоль ствола, но не опадает сам. Лист срезают, и в результате, на стволе пальмы остается только ромбовидная чешуйка.

Пальмы живут столетия и продолжают расти всю жизнь, хотя, как у большинства однодольных, у них нет вторичного утолщения ствола и нет его покрова – коры. Что же поддерживает в вертикальном положении всю массу дерева с мягкой сердцевиной и пучком огромных листьев на макушке? Секрет кроется в форме и строении стебля-ствола, а также в радиально-симметричной, как у зонтика, форме кроны. Многочисленные проводящие пучки, по которым текут

жизненные соки растения, защищены жесткими волокнами, содержащими кремнезем ( $\text{SiO}_2$ ). Плотная ткань таких проводящих пучков придает устойчивость стволу. Финиковая пальма – долгожитель, и клетки ее проводящих пучков (древесины и луба) известны на данный момент как самые «долгоиграющие» клетки у семенных растений. Секрет их более чем вековой «вечной молодости» еще не до конца изучен.

# Выращивание пальмы

Выращивание фиников требует знаний и умения, потому что это двудомное растение и для получения плодов нужно иметь по крайней мере две пальмы – мужскую и женскую. Цветы женского дерева превращаются в финики только после их опыления пылью из цветов мужского дерева. Цветет финиковая пальма с февраля по апрель длинными (до 1 м) кремовыми метельчатыми соцветиями на широких и плоских цветоносах в пазухе вайи. Цветы простые, 3-лепестные, кожистые. В цветах мужского дерева есть три тычинки с пылью, в то время как в женских цветах тычинки стерильны. Плоды созревают в течение полугода, к сентябрю-ноябрю. В природе опыление происходит ветром, но какой рачительный хозяин «пустит на ветер» вопрос об урожае? Поэтому финиковую пальму давно научились опылять вручную. На 50 женских деревьев достаточно одного мужского дерева. Интересно, что пыльца у финиковой пальмы не только очень много, как, впрочем, и у большинства ветроопыляемых растений, но она остается жизнеспособной в течение целого сезона или даже одного-двух лет. Хранение сортовой пыльцы при низких температурах (от  $-20^{\circ}\text{C}$  в холодильнике до  $-196^{\circ}\text{C}$  в жидком азоте) и низкой влажности позволяет сохранять ее до 10 лет. Долгая жизнеспособность пыльцы финиковой пальмы очень важна, так как женские деревья рас-

цветают прежде мужских, и первые соцветия опыляют пылью прошлых сезонов. Сейчас опыляют финиковую пальму, поднимаясь на специальных кранах к соцветиям на вершине дерева. Опыляют или традиционным методом, подвязывая срезанные веточки мужского соцветия к верхушке женского, или с помощью специальной пневмопушки – пыльцеразбрасывателя. Искусственное опыление пылью определенного сорта помогает сохранить чистоту сорта и увеличивает урожай. Для того, чтобы плоды были крупнее и для того, чтобы пальма плодоносила каждый год, проводят двухэтапное прореживание женских соцветий – сначала прореживают ветви соцветия, а на оставшихся ветвях прореживают еще и цветы (из 53 цветов остается только 10).



Бен-Цион Исраэли в традиционном приспособлении для сбора фиников на вершине пальмы

Максимального плодородия финиковая пальма достигает через 8–10 лет после высадки. Рожи финиковой пальмы определенного сорта разводят отпрысками (до 35 кг весом), которые вырастают в пазухе нижних вай молодой, от 10 до 15 лет, пальмы. Через 10–15 дней после отделения от материнского растения отпрыски надо высадить в грунт. Эти две недели без воды обычно способствуют развитию мощной корневой системы пальмы. У взрослой пальмы корни достигают пятиметровой глубины в поисках грунтовых вод, и со-

бирают воду в радиусе трех метров вокруг ствола. Финиковая пальма прибавляет в росте по 30–45 см в год и за 15 лет может достичь семиметровой высоты. Взрослая финиковая пальма дает от 60 до 100 кг сахарно-сладких фиников в год в течение 60–80 лет! И растет она в жарком климате полупустынь и пустынь, на соленых почвах, удовлетворяясь грунтовыми водами и зимними дождями.

# История пальмы в Израиле

Когда римляне завоевали Иудею, рощи финиковых пальм тянулись от Кинерета<sup>64</sup> вдоль долины реки Иордан<sup>65</sup> и побережья Мертвого моря<sup>66</sup>. Самая большая, длиной более 10-ти километров<sup>67</sup> была в Иерихонском оазисе. Плиний Старший<sup>68</sup>, сравнивая финики из Иудеи с растущими в Африке и Европе, подчеркивал превосходные вкус и качество первых. Центр их выращивания, Иерихон, по Ветхому Завету «Пальмовый город» (Втор. 33), был так известен своими рощами и садами благовоний, что именно его Марк Антоний подарил Клеопатре<sup>69</sup>, отобрав у царя Ирода.

Финиковая пальма была так важна для экономики Иудеи, что стала ее символом. Когда в 71 г. н. э. римляне подавили кровопролитное восстание в Иудее, император Веспасиан приказал в ознаменование своей победы, выбить на монетах изображение печальной женской фигуры, сидящей под фи-

---

<sup>64</sup> Флавий И. Иудейская война. 3:10:8.

<sup>65</sup> Плиний Старший. Естественная История. 13:9.

<sup>66</sup> Плиний Старший. Естественная История. 5:15. («О Ессеях» – Финиковые пальмы в Эйн-Геди).

<sup>67</sup> Иерихонская роща по указанию И. Флавия простиралась на 70 стадий. См: Флавий И. Иудейская война. 4:8:3; Согласно Страбону – на 100 стадий. Страбон. География, 14:2:41.

<sup>68</sup> Плиний Старший. Естественная История. 13:9.

<sup>69</sup> Плиний Старший. Естественная История. 5:15:3.

никовой пальмой. Надпись на монете «Iudea capta» означает «покоренная Иудея».

С разрушением римлянами Иерусалима, прекратился экспорт фиников из этой провинции, а после подавления следующего восстания в начале II в. н. э. выращивать финики стало практически некому. Несмотря на долголетие финиковой пальмы, к концу четвертого века иудейский сорт финиковой пальмы исчез окончательно. Но, возможно, не все потеряно.

В середине 60-х гг. XX в. во время раскопок дворцов царя Ирода в крепости Массادا у Мертвого моря, в одной из кладовых был найден запечатанный кувшин с высохшими финиками. Археологи датировали находку первым веком новой эры, то есть речь идет о плодах, собранных с дерева, выросшего во времена Евангельских событий. Кувшины были так хорошо закрыты, что к финикам не пробрались ни вредители, ни роса. Финики были в прекрасной сохранности, хотя пролежали почти 2 тысячи лет. В 2005 г. попробовали прорастить три косточки из найденных на Массаде. Из трех косточек принялся только один росток. Он высажен в открытый грунт в долине Арава (к северу от Эйлата) в кибуце Ктура, где работает др. Элейн Соловей, прорастившая ископаемые финики. Росток назвали Мафусаилом<sup>70</sup> – по имени

---

<sup>70</sup> У финикового Мафусаила есть тезка – уникальная сосна. Она растет почти 5 тысяч лет, правда не «на севере диком», а на востоке Калифорнии и относится к виду Сосна остистая межгорная (*Pinus longaeva* D. K. Bailey).

библейского долгожителя, прожившего 969 лет. Сравнительный генетический анализ<sup>71</sup> финикового Мафусаила с самыми древними известными сортами, показал, что ближе всего он к иракскому сорту Барри (отличие на 16 %) и к египетскому сорту Хайани (отличие на 19 %). От марокканского сорта Меджул Мафусаил отличается значительно больше (на 50 %).

Удастся ли воссоздать древний сорт фиников покажет будущее, но уже сегодня финиковые пальмы снова растут по всей долине реки Иордан от Кинерета до Мертвого моря. Там, где путешественники девятнадцатого века с трудом находили одно-два дерева,<sup>72</sup> поднялись пальмовые плантации, где производят около 22 тысяч тонн фиников в год. Когда же финиковые пальмы вернулись в Израиль?

---

<sup>71</sup> Sallon S., Solowey E., Cohen Y., Korchinsky R., Egli M., Woodhatch I., Simchoni O., Kislev M. Germination, Genetics, and Growth of an Ancient Date Seed // Science. 2008. 13 June 320: 1464.???

<sup>72</sup> О том, что финиковая пальма стала редкостью в Палестине, свидетельствуют, например, и книга географа, раввина Иосифа Шварца «Плоды Земли» (Теву'от а-Арец, 1845 г., II: 304???) или карта Иерусалима, составленная и выполненная ботаником и картографом Францем Вильгельмом Зибером в 1818 г.



Серебряный сестерций Веспасиана 71 г. н. э. Скорбная женская фигура символизирует покоренную Иудею

Попытки восстановления этой отрасли хозяйства предпринимались с начала XX в., хотя в то время не было недостатка в недорогих привозных финиках.<sup>73</sup> Энтузиасты считали необходимым возродить финиковые рощи, прославившие когда-то эту землю, сделать их частью современного ландшафта. В 1924 г. Йосеф Вайц (уроженец Волыни), один из «отцов» озеленения Израиля, привез из Египта первую партию отпрысков финиковой пальмы. Однако эти саженцы

не прижились. В 1933 г. Бен-Цион Исраэли (уроженец г. Глухова) отправился в Ирак за северными сортами финиковой пальмы. Вывоз ростков из Ирака был запрещен, поэтому экспедиция была сопряжена с риском для жизни. Пальмы той его первой экспедиции растут и по сей день на южном берегу озера Кинерет, в том месте, где из него вытекает река Иордан. Бен-Цион Исраэли организовал еще семь экспедиций за отпрысками разных сортов финиковой пальмы: в Ирак, на Синай, в дельту Египта и даже в Иран. Не всегда экспедиции заканчивались удачно. Главная трудность заключалась в том, что задержка с высадкой отпрысков снижает шансы пальмы на выживание. Одна из самых дерзких и удачных операций по доставке финиковой пальмы в Израиль была произведена в 1957 г. Тогда купленные в Басре 20000 отпрысков были погружены на корабль, якобы для отправки в Италию, но пройдя Суэцкий канал, корабль повернул в Хайфу.

Сейчас в Израиле выращивают семь «сухих» сортов фиников: Меджуль, Декельнур, Амри, Барри, Хадрави, Захиди и Халави; и два «сочных»: Хайани и Бархи. «Сочные» сорта содержат в основном глюкозу и фруктозу (81–85 % от содержания сахаров), «сухие» содержат больше сахарозы (ок. 36 %).

Не только человек любит полакомиться сладкими плодами. У финиковой пальмы есть и вредители: это грызуны, птицы, летучие мыши, круглые черви и улитки, насекомые и ящерицы. В Израиле финики защищают от вредителей мел-

кой сеткой и феромонными ловушками. Пестициды применяются только для защиты отпрысков, так как они еще не плодоносят, и именно их стволы обычно атакуют насекомые.

Финиковая пальма влаголюбива, а на Ближнем Востоке не хватает воды. Поэтому для полива финиковых пальм в Израиле стараются использовать воду, очищенную после первичного использования в быту. Эта вода, прошедшая сита и фильтры, отстоявшаяся, «почти» питьевая. Но все равно плоды собирают только с высоты не менее 2 метров, используя ствол самой пальмы, как дополнительный фильтр. Эта идея не нова: волокна финиковой пальмы (то есть старые листья и стволы) с давних пор и по сей день используются в Ираке в качестве фильтров в дренажных трубах. К 60 годам плодородие пальмы начинает снижаться, да и опылять и собирать урожай с 25-метрового дерева непросто. Поэтому старые высокие деревья в Израиле отправляют на «почетную пенсию»: их пересаживают, озеленяя улицы городов.

Эти высокие финиковые пальмы-ветераны встречают прилетевших в аэропорту Бен-Гурион, радуют глаз в парках и на проспектах, приветствуют паломников в Иерусалиме.

# **К истории Русской Духовной Миссии в Иерусалиме: период Арабо-Еврейской войны в Иерусалиме 1948 г. Диакон Роман Гультаев**

В ноябре 1947 г. на Генеральной ассамблее ООН решался вопрос о будущей судьбе Палестины. Был разработан план, по которому часть территории на запад от реки Иордан отходила к еврейскому государству, а другая часть – к арабскому, при этом Иерусалим становился интернациональным городом, анклавом сосуществования разных международных и межконфессиональных общин под эгидой ООН.<sup>74</sup> По плану ООН большая часть земли (56 %) предоставлялась под еврейское государство. Также по плану на территории, которая будет под еврейским контролем, находились 45 % арабов. Евреи согласились на раздел, а арабы отказались его признавать и требовали создания в Палестине единого арабского государственного образования. Арабские страны принципиально отвергли создание еврейского государства. По заявлениям арабских лидеров, план ООН нарушал права большин-

---

<sup>74</sup> Меламедов Г. А., Эшштейн А. Д. Дипломатическая битва за Иерусалим. Иерусалим, 2008. С. 133–148.

ства населения Палестины, которое тогда состояло на 67 % из неевреев.

ЛИВАН

СИРИЯ

Акко (Акка)

Цефат

Хайфа

ГАЛИЛЕЯ

СРЕДИЗЕМНОЕ  
МОРЕ

Натанья

Дженин

Тель-Авив

Яффа

САМАРИЯ

Наблус

Рамаллах

Ашдод (Исдуд)

Иерусалим

ИУДЕЯ

Бейт-Лакм  
(Вифлеем)

Газа

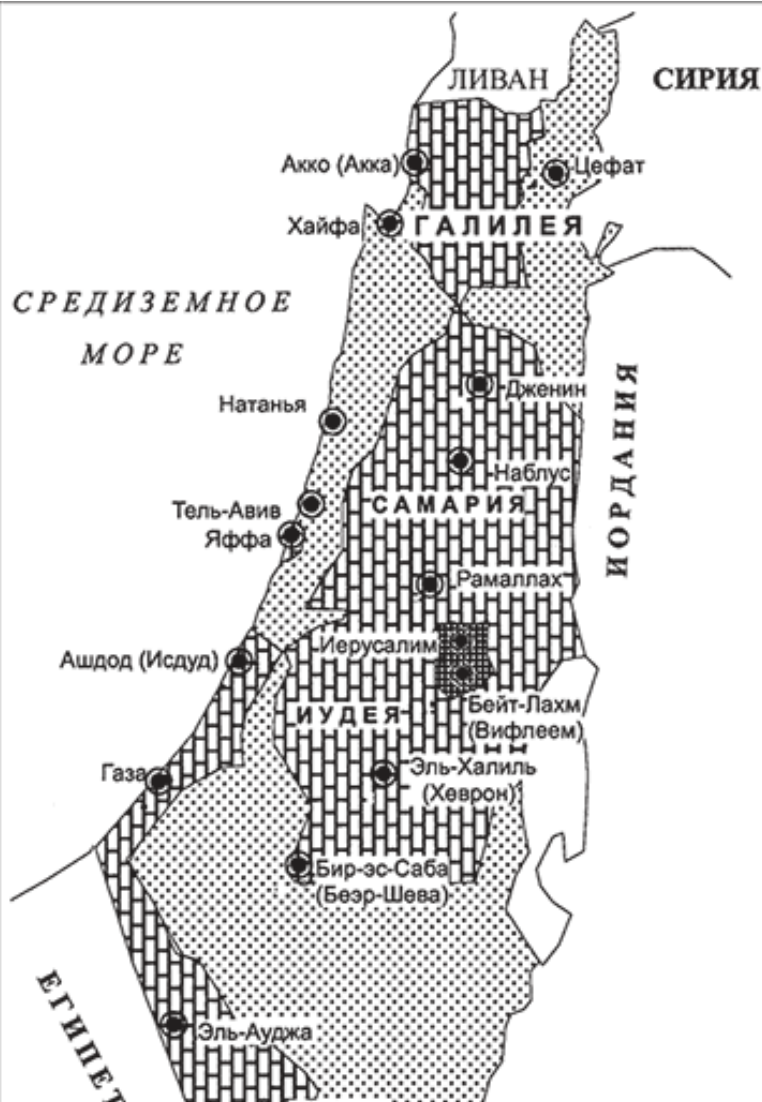
Эль-Халиль  
(Хеврон)

Бир-эс-Саба  
(Безр-Шева)

Эль-Ауджа

ИОРДАНИЯ

ЕГИПЕТ



## Раздел Палестины по резолюции Генеральной Ассамблеи ООН 1947 г., советская версия

Среди стран-участниц Генеральной Ассамблеи ООН у СССР и подчиненных ему стран был один из самых влиятельных голосов. Поскольку в Кремле полагали, что образование еврейского государства происходит вопреки интересам Великобритании, на Ближнем Востоке, СССР выступил в поддержку раздела Палестины и фактически – за образование государства Израиль. Англичане полагали, что СССР и США не найдут общего решения, и в итоге резолюция не будет принята и за Великобританией сохранится мандат на Палестину. 29 ноября 1947 г. состоялось голосование за резолюцию № 181 о создании еврейского государств в Палестине. 33 страны, социалистический блок во главе с СССР проголосовали «за», 13 проарабских стран «против», 10 «воздержались». Резолюция предусматривала прекращение действия британского мандата в Палестине к 1 августа 1948 г. Иерусалим и Вифлеем, согласно решению ООН, должны были стать территорией под международным контролем. Лондон объявил, что прекратит управление подмандатной Палестиной 15 мая 1948 г. Через неделю после оглашения резолюции в Палестине начались массовые беспорядки, которые через несколько месяцев переросли в Арабо-Еврейскую войну. Только война могла решить будущее Палестины и Иерусалима. Еврейские и арабские военизированные формиро-

вания Палестины стремились к максимальному захвату территории и контролю над коммуникациями, занятию ключевых стратегических пунктов сразу же после ухода британских войск.

# История Русской Духовной Миссии в свете военных событий. Март – август 1948 г.

В Нью-Йорке в архиве Синода Русской Православной Церкви Зарубежном сохранилась переписка за 1948 г. начальника РДМ архимандрита Антония (Сенкевича)<sup>75</sup> с наблюдающим за делами РДМ митрополитом Анастасием (Грибановским),<sup>76</sup> в которой детально описана подробная

---

<sup>75</sup> Архимандрит Антоний (Синкевич) родился в Киеве в 1903. Сын известного протоиерея РПЦЗ Федора Синкевича – киевского монархического деятеля. С 1920 вместе со своей семьей жил в Югославии. Закончил там русскую кадетскую школу. Затем изучал медицину в Белградском университете, но вскоре перешел на Богословский факультет, где обучался с 1926 по 1930. В 1930 был возведен в сан иеродиакона. В 1933 рукоположен в иеромонаха. С 1933 служил в составе Русской Духовной Миссии РПЦЗ в Иерусалиме. С 1937 по 1951 – архимандрит, начальник миссии. В 1951 отец Антоний хиротонисан во епископа Лос-Анжелосского, викария Сан-Францисской епархии. Служил в Сан-Франциско. В 1961 возведен в сан архиепископа. С 1962 правящий архиепископ Лос-Анжелосской и Техасской епархии. Переехал на служение в Лос-Анджелес, где Преображенский храм стал для него кафедральным. С 1971 титуловался «Лос-Анжелесским и Южно-Калифорнийским». Скончался архиепископ Антоний 31 июля 1996 г. в американском городе Санта-Моника.

<sup>76</sup> Митрополит Анастасий (Грибановский) родился в 1873 в Тамбовской губернии в семье священника. Окончил Тамбовскую духовную семинарию и Московскую духовную академию (1897). Кандидат богословия. Постригся в монахи в Тамбове (1898). Архимандрит и ректор Московской духовной семинарии (1901). Епископ Серпуховский, викарий Московской епархии (1906), Холмский и Люб-

хроника жизни Миссии во время военных действий в Палестине в 1948 г. В этот короткий исторический период свершились основополагающие события которые значительно повлияли на дальнейшую историю РДМ в Иерусалиме во второй половине 20-го столетия.

После ухода англичан из Палестины, РДМ в Иерусалиме лишалась своих покровителей в лице британской администрации. В первую очередь под угрозу отчуждения попала вся недвижимость РДМ, которая до сих пор находилась под опекой английского правительства. Главную опасность начальник РДМ архимандрит Антоний ожидал со стороны Московской Патриархии, которая уже в 1945 г., во время визита в Палестину Московского Патриарха Алексия I, заявила свои претензии на всю русскую церковную недвижимость в Палестине. Поэтому больше всего опасался о. Антоний возможности создания государства Израиль, т. к. был уверен, что если это произойдет, израильяне немедленно передадут всю недвижимость РДМ в руки представителей из Москвы.

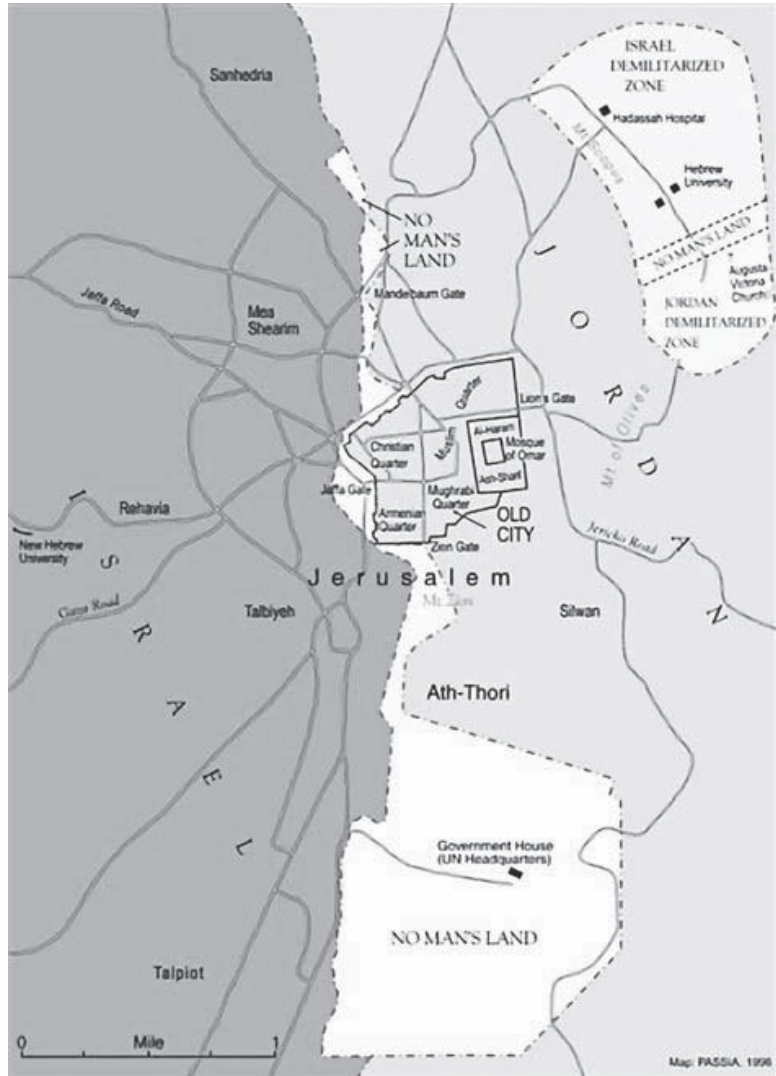
---

линский (1914), Кишиневский (1915). Член Поместного Собора Православной Российской Церкви 1917–1918 гг. На Соборе был избран членом Св. Синода и Высшего Церковного Совета (декабрь 1917). Покинул Россию в 1919. Управлял русскими православными общинами в Константинополе. Около 1924 выслан из Константинополя за «антитурецкую пропаганду». С 1924 по 1935 Наблюдающий за делами РДМ в Иерусалиме. С 1936 по 1964 первоиерарх РПЗЦ в сане митрополита. Осенью 1944 эвакуировался вместе с Архиерейским Синодом в Вену, в 1945 в Мюнхен, а с 1950 в США. С 1964 на покое. Скончался 9 (22) мая 1965 г. в Нью-Йорке. Похоронен на кладбище Свято-Троицкого монастыря в Джорданвилле (США).

В январе – феврале 1948 г. архимандрит Антоний ведет интенсивные переговоры с британским правительством о защите прав владельца недвижимости РДМ после окончания мандата над Палестиной. О. Антоний надеется на передачу опекуна над русскими владениями английскому консулу.<sup>77</sup>

---

<sup>77</sup> Письмо архимандрита Антония (Синкевича) митр. Анастасию (Грибановскому), Иерусалим, 18 января 1948 г. Архив Синода Русской Православной Церкви за рубежом. Д. РДМ 1948.



## Разделение Иерусалима между Иорданией и Израилем. 1949 г.

31 марта 1948 г.: «В Тивериаде начались военные действия, и наш дом оказался под обстрелом».<sup>78</sup> Занят евреями дом Захарии: «Как я писал, рядом с Б. Захаром, тотчас за нашей стеной, начинается группа новых еврейских колоний. На прошлой неделе было сражение между 3000 арабов и 250 евреев, привозивших провиант в эти колонии. В результате прекратилось сообщение между Иерусалимом и Вифлеемом и Хевроном, т. к. евреи заняли позиции у шоссе и обстреливают всех проезжающих. Занят также наш дом в Б. Захар, с согласия арендатора. Трудно думать, что он мог бы воспротивиться этому занятию евреями этой позиции, но он, видимо, получил от них, т. к. принял добровольно и теперь не смеет появиться между арабами, которые его вероятней всего убьют».<sup>79</sup> Хагана<sup>80</sup> заняла Сергиевское Подворье, арабы заняли Горний и пророческие пещеры. Русское подворье

---

<sup>78</sup> Архимандрит Антоний митрополиту Анастасию, Иерусалим, 31 марта 1848 г. АСРПЦЗ Д. РДМ 1948.

<sup>79</sup> Архимандрит Антоний митрополиту Анастасию, Иерусалим, 31 марта 1848 г. АСРПЦЗ Д. РДМ 1948.

<sup>80</sup> Хагана – еврейская военная подпольная организация в Палестине, существовала с 1920 по 1948 г. Британские власти наложили на деятельность Хаганы запрет, однако это не помешало ей организовать эффективные военные операции против арабов. С образованием еврейского государства Хагана стала основой Армии обороны Израиля.

в Иерусалиме пока под контролем англичан, однако количество британской полиции и армии с каждым днем все уменьшается. «На днях убило пулей с. Александру <...> Она возвращалась в автобусе № 14 на Елеон <...> Убили вчера Мис Томпсон, которая прежде жила у нас в Горнем. Она проезжала через окраину Иерусалима недалеко от вокзала и попала в перестрелку».<sup>81</sup>

27 апреля 1948 г.: «Положение стало ухудшаться в Иерусалиме, начиная с Лазаревой субботы. Хотя англичане еще не покинули Св[ятую] Зем[лю], но безвластие фактический наступило».<sup>82</sup> Артелерийские и пулеметные обстрелы русского подворья, массовое бегство мирного населения в Старый Город или Иерихон и Аман, а кто был в состоянии, бежали за границу. Все английские подданные должны покинуть Палестину до 1 мая. Магазины закрыты, центральные улицы перекрыты. Нехватка воды. Вся Яффская улица, начиная от Миссии до Яффских ворот, спешно эвакуированна. О. Антоний принимает решение пока оставаться в Миссии. «Бежать за границу, пока еще нет прямой угрозы от большевиков, как будто еще несвоевременно»<sup>83</sup>.

---

<sup>81</sup> Архимандрит Антоний митрополит Анастасию 31.3.1948.

<sup>82</sup> Архимандрит Антоний митрополит Анастасию, Иерусалим 27 апреля 1948  
Великий Вторник АСРПЦЗ Д. РДМ 1948.

<sup>83</sup> Архимандрит Антоний митрополит Анастасию, Иерусалим 27 апреля 1948  
Великий Вторник АСРПЦЗ Д. РДМ 1948.



Архиепископ Антоний (Синкевич). Сан-Франциско.  
1970-е гг.

За несколько дней до ухода англичан обстановка в Иерусалиме накалилась до предела, все готовились к войне. По улицам ходили вооруженные добровольцы, строились заграждения, копались траншеи, повсюду заготавливались и складывались песочные мешки.<sup>84</sup>

14 мая 1948 г., в день прекращения Мандата, евреи в одностороннем порядке провозгласили о создании государства Израиль, в этот же день, в пятницу на Фоминой недели началась война. Экспедиционные части армий пяти арабских государств вошли в бывшую подмандатную Палестину. Ввод арабских регулярных войск был совершен с целью уничтожения нового еврейского государства.

15 мая 1948 г. еврейское боевое подразделение «Хагана» захватило все Русское Подворье в Иерусалиме. Архимандрит Антоний, собрав братию, предложил желающим эвакуироваться. Добровольно остаться в Миссии согласились архимандрит Мелетий (Розов)<sup>85</sup>, о. Серафим (Седов), иероди-

---

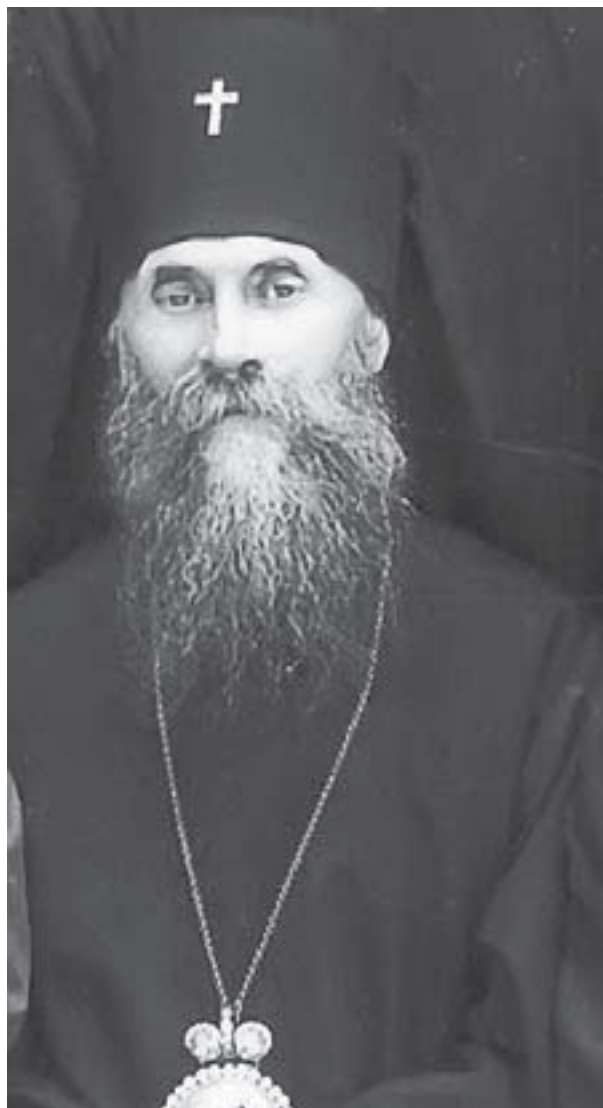
<sup>84</sup> Письмо из Гефсимании, Духов день, 1948 г. // Православная Русь. № 13 (417), 14 июля 1948.

<sup>85</sup> Иеромонах Валаамского монастыря Мелетий (Розов) был назначен в состав Русской Духовной Миссии в Иерусалиме указом Святейшего Синода от 27 ноября 1907 г. На протяжении своего служения в Миссии неоднократно нес послушание заместителя начальника Миссии. В 1945 г. о. Мелетий встречался в Иерусалиме с Патриархом Алексием (Симанским), за что архимандритом Антонием (Синкевичем) был отстранен от дел Миссии.

акон Мефодий<sup>86</sup>, свечник Василий и о. Никифор. Остальная братия во главе с архимандритом Антонием попыталась покинуть Миссию, но развернувшийся бой прямо у ворот Миссии лишил их возможности бежать.

---

<sup>86</sup> В миру Михаил Попович родился 1910 г. в селе Борнява в Карпатской Руси. В 1929 г. поступил в Св. Никольский монастырь при селе Изя в котом пробыл до 1935 г. В том же году, настоятелем монастыря отправлен в РДМ в Иерусалиме. В 1938 г. пострижен с именем Мефодий. В том же году митрополитом Анастасием рукоположен во диаконы.



Митрополит Анастасий (Грибановский). Иерусалим. 1930-е гг.

«Мы ожидали смерти и смотрели, с какой стороны ворвутся новые хозяева. Почти сразу израильские солдаты ворвались на второй этаж, и мы слышали их шаги. Но в самой Миссии никто не появлялся целых два часа, и в это время мы чувствовали себя осужденными на смерть. В 11:30, когда мы с пересохшими ртами стояли в коридоре Миссии, ворвались вооруженные солдаты, выломав дверь из соседнего помещения. Солдаты были нервно возбуждены и ожидали встретить сопротивление. Увидев монахов, они спросили, кто мы. Командующий офицер обратился ко мне по-английски: «Не бойтесь, мы пришли защитить Вас. Где здесь угловая комната?». Немедленно они расположились с автоматами, ручными гранатами и другим оружием в Вашей угловой комнате, в зале и в моем кабинете с телефоном. Постепенно они занимали все больше комнат в этой части Миссии, превращая ее в часть своего штаба. В течение первых нескольких дней, поскольку мы оказались на передовой, обстрелу подвергался каждый, кто выходил наружу или оказывался возле окон».<sup>87</sup>

---

<sup>87</sup> Копия письма архимандрита Антония (Синкевича) митрополиту Анастасию (Грибановскому) 27 июля 1948 г. хранится в архиве редакции периодического издания «Православная Русь» в Джорданвилле, США. Цит. по: *Потанов Виктор, прот.* Русская Православная Церковь за границей и судьбы Русской Палестины: 1921–1948 гг. // <http://www.russianorthodoxchurch.ws/synod/documents/>

С этого момента Миссия на два месяца была отрезана от всего мира, оказавшись под непрерывным артиллерийским обстрелом, в так называемой закрытой военной зоне. Таким образом, о. Антоний вынужденно остался в Миссии с надеждой на скорую победу арабов.<sup>88</sup> Вместе с о. Антонием в вынужденном плену оказались его мать Мария Николаевна, диакон Спиридон Юрко<sup>89</sup> с супругой сестрой милосердия Еленой Юрко. Со слов о. Антония, евреи относились к ним вежливо и обходительно, однако постоянно пользовались миссийским телефоном, что сильно раздражало о. Антония. Веняминовское подворье и дом на улицы пророков оказались в руках еврейских квартирантов, там от имени «русской общины» распоряжался некий Бабич. В Елизаветинском подворье остались целы все старушки.<sup>90</sup>

29 дней продолжался непрерывный обстрел Русского Подворья, по Миссии было выпущено около 11000 снарядов.<sup>91</sup> На седьмой день бомбардировки архимандрит Антоний в своем дневнике оставил такую запись: «Однажды только пе-

---

art\_potapov.html

<sup>88</sup> Архив Синода. 1948. Архимандрит Антоний. Начало войны 24.5.48.

<sup>89</sup> Юрко Спиридон Исаакович, диакон. В 1930 служил при русской церкви в Тегеране. В 1938 переехал в Багдад, где был рукоположен в диакона в 1939 епископом Урмийским Иоанном. В 1944 принят в состав РДМ в Иерусалиме.

<sup>90</sup> Архимандрит Антоний митрополиту Анастасию, 30 Июня 1948. АСРПЦЗ Д. РДМ 1948.

<sup>91</sup> Архимандрит Антоний митрополиту Анастасию, 30 Июня 1948. АСРПЦЗ Д. РДМ 1948.

ред моим окном взорвались в течении 1/2 часа от 50 до 70 снарядов. Во время таких усиленных обстрелов мы стараемся сидеть против стены в своих же комнатах».<sup>92</sup>



Парад британских войск на Русском Подворье в Иерусалиме

20 мая (день Иова Многострадального) во время обыска в здании Миссии еврейскими военными было изъято 78 дого-

---

<sup>92</sup> Копия письма архимандрит Антония (Синкевича) митрополиту Анастасию (Грибановскому) 27 июля 1948 г. Там же.

воров и других ценных бумаг. Это были документы на миссийские участки, извлеченные из старых турецких архивов или полученные в результате разных судов. Документы были собраны архимандритом Антонием за 15 лет деятельности на посту начальника РДМ.<sup>93</sup>

4 июня. 22-й день бомбардировки: «Около 9:30 часов началась довольно сильная бомбардировка, и снаряды снова рвались возле Миссии... Около 10:30 часов убило отца Феоктиста в угловой нижней келии... В комнату он перешел несколько дней назад, уступив свою келию в др. подвале Елизаветинским матушкам, которые из за ужасной бомбардировки их здания (хуже, чем Миссии) пребрались частично к нам. Ходил к военному губернатору и получил разрешение на похороны. О. Герасим выкопал могилу в архиерейском садике против стены алтаря. Чудное место... Итак, из 9 монахов в Миссии один убит, а 3 больны. Я проболел 10 дней, лежал пластом. Отец Мефодий в первую же ночь обварил кипятком ноги, которые у него гноятся уже 3 недели, а Никифор носит правую руку на повязке».<sup>94</sup>

---

<sup>93</sup> Через полтора месяца о. Антонию возвратили все бумаги, изъятые при обыске, и документы, касающиеся недвижимости, и разрешили вывезти все эти документы с собой. Цит. по: *Потанов Виктор, прот.* Русская Православная Церковь за границей и судьбы Русской Палестины.

<sup>94</sup> Копия письма архимандрит Антония (Синкевича) митрополиту Анастасию (Грибановскому) 27 июля 1948 г.



Ул. Яффо. Иерусалим, май 1948 г.

В Горненском монастыре так же шел непрекращающийся бой. Там находится о. Лазарь, о. Ипполит, о. Иссяя и игум. Елизавета с сестрами.<sup>95</sup>

В письме духовника Горненской обители иеромонаха Иссаи Патриарху Московскому Алексию (Симанскому) подробно описана жизнь Горненского монастыря в военный период:

---

<sup>95</sup> Архимандрит Антоний митрополиту Анастасию, посещение Иерусалима, Аман 9.9.48 АСРПЦЗ Д. РДМ 1948.



Иерусалим. Улица пророков. Май 1948 г.

«Все пустые монастырские помещения заняли арабы, они лезли в монастырь как мухи, они боялись, что селение Айн-Карем евреи будут обстреливать, и в то же время надеялись, что монастырь евреи не тронут, а поэтому и лезли в монастырь, и несмотря на то, что пришли под покров монастыря спасать свою жизнь, в благодарность за это нам проходу не давали по монастырю: бросались в нас камнями. С февраля 1948 г. нам перестали давать пособие, рынок стал пу-

стеть, нам грозил настоящий голод, но нашлись добрые люди, которые нам помогли, особенно хорошо помог нам Блаженнейший Патриарх Тимофей. Он дал нам сто палестинских фунтов. Благодаря этой помощи мы запасались мукой и пережили это трудное время. 18 июля 1948 г. Айн-Карем взяли евреи. Мы были удивлены тем, что не только военное командование, а даже простые еврейские солдаты отнеслись к нам с большой предупредительностью. Теперь наладилось снабжение нас продуктами и хлебом, и нам остается жить и благодарить Бога». <sup>96</sup>

В конце июня 1948 г., во время кратковременного прекращения огня, через международный Красный Крест о. Антонию и другим членам Миссии удается покинуть Миссию и перебраться в Аман. В это время о. Антоний уже не надеялся на то, что арабы смогут отвоевать Западный Иерусалим. Он прекрасно знал позицию израильтян относительно РДМ в Иерусалиме. Незадолго до ухода англичан о. Антоний имел беседу с будущим министром иностранных дел Израиля, который четко заявил, что «не подлежит сомнению, что вся недвижимость РДМ должна быть передана за конному владельцу – правительству СССР». О. Антоний был осведомлен, что израильское правительство не приняло английский закон от 28 апреля 1948 г. о передаче русской собственности зарубежным представителям РДМ и ППО, поскольку в

---

<sup>96</sup> Письмо иеромонаха Иссаи Патриарху Московскому Алексию (Симанскому) 13 сентября 1948 г. АРДМ.

ночь перед публикацией закона в официальной газете, что было необходимо для его вступления в силу, весь тираж был уничтожен израильской диверсионной группой. Перед своим уходом из Палестины Британским правительством был подписан указ об «Администрации имущества РДМ» от 28 апреля 1948 г. Этот приказ полностью лишал прав любых других претендентов, сохраняя все права на церковное имущество за «Бюро администраторов РДМ» во главе с архимандритом Антонием (Синкевичем).

«...Конечно, потребуется известное время, прежде чем все имущества будут переданы СССР», – пишет, освободившись из 2-месячного заточения в Миссии, архимандрит Антоний, – «...но если останется в силе английский закон от 1926 г., еврейское правительство назначит своего администратора».<sup>97</sup>

До начала военных действий архимандрит Антоний надеялся на передачу опекунов над русскими владениями английскому консулу в Палестине.<sup>98</sup> Теперь о. Антоний был убежден в том, что со дня на день Миссию захватят «чекисты и советские агенты», которые жестоко расправятся с бывшим начальником Миссии.

«Принимая все эти соображения и личный опыт до выхо-

---

<sup>97</sup> В 1926 г. английское правительство в Иерусалиме издало Приказ о назначении государственного администратора и опекуна русского имущества в Палестине.

<sup>98</sup> Архимандрит Антоний митрополиту Анастасию 18.1.48 АСРПЦЗ.

да из Миссии, мне представлялось, что если бы я остался, вопрос моей ликвидации был бы вопросом времени. Устранить меня нужно было бы, потому что я мог оказаться главным препятствием к немедленному вступлению во владение. Остаться почти на верную смерть я не хотел, потому что к смерти не готов и прошу Бога дать мне время приготовиться». <sup>99</sup>

Потрясенный минувшими событиями, о. Антоний пытается покинуть Аман и перебраться подальше в Каир. Митрополит Анастасий категорический против и как будто укоряет о. Антония за то, что он оставил Миссию. В свое оправдание о. Антоний пишет:

«Я не имею права подвергать себя слишком большому риску повторения двухмесячного опыта в Миссии, оставаясь в Иерусалиме. Кроме того, известно, что евреи претендуют на Заиорданье, о чем неоднократно сообщалось по арабскому радио <...> Ввиду этого сейчас уместно думать не только о пребывании здесь (Амане. – Д. Р.). Ввиду надвигающейся опасности снова оказаться в пленении, было бы правильным выехать отсюда дальше... Я полагаю, что если указанные опасения окажутся действительными, нельзя оставаться тем, чьей жизни угрожает опасность. Из всего нашего состава такая опасность, конечно, не грозит простым монахиням, не грозит она даже м. Марии, поскольку она английская подданная, но например м. Елизавете грозит непосредственно.

---

<sup>99</sup> Архимандрит Антоний митрополиту Анастасию Аман 13.8.48 АСРПЦЗ.

Советские представители жаждут ее крови». <sup>100</sup>



Иерусалим. Арабские зенитные орудия. Апрель 1948 г.

В Миссии после ухода о. Антония добровольно остались архим. Милетий, иеродиакон Мефодий (Попович), уполномоченный ответственный за здание Миссии и Троицкий собор, и тяжело раненый монах Никифор, который вскоре скончался от нанесенных во время бомбежки ранений.

<sup>100</sup> Архимандрит Антоний митрополиту Анастасию Аман 13.8.48 АСРПЦЗ.



Иерусалим, ул. Яффо. Июнь 1948. Разрушенный дом от прямого попадания крупнокалиберного снаряда

В июле 1948 г. линия фронта перешла в Восточный Иерусалим. Елеонский монастырь оказался под огнем. Деревня А-Тур эвакуировалась, схиигумения Антония с сестрами осталась в монастыре. Гефсимания тоже оказалась под огнем. Несмотря на уговоры о. Антония, который очень опасался расправы от рук большевиков, игумения Мария, схи-

игуменья Антония и мать Тамара (Великая Княжна) отказались покинуть обитель. «Конечно, если она решилась на мученичество, тогда можно оставаться»<sup>101</sup> – Писал из Амана о. Антоний. Вот как описывает тяжелые военные события одна из сестер в Гефсимании:

«Молились мы горячо. Пули летали, как мухи по нашему саду, особенно по ночам. Наконец, заиорданские войска подошли с орудиями, броневиками, митральезами и пр. и пр. Какие-то новые орудия войны. Мы их различаем только по странному их звукам, но что за выдумка военной механики – не знаем. Шум поднялся невообразимый. Ведь мы в Гефсимании – перед Св. Градом виз-а-ви Мечети Омара, а дальше за ним еврейская часть старого Иерусалима с его двумя синагогами с их обширными куполами. И вот началось. Пушки стреляли по еврейским синагогам, куда, пренебрегая своими местами молитвы, забралась Хагана, как в форт, и оттуда стреляли во все стороны. На наш сад сыпались тысячи пуль. Больше разрывных “дум-дум”. Всюду на дорогах, на лестницах, на паперти, у келий сестер и вокруг – всюду падали пули и осколки. Но дивно хранил Господь всех. В стены церкви много, много колотили пули, но ни одной не попало в церковные большие окна, выходящие как раз на сторону обстрела. – Мы жили – нормально, по милости Божьей».<sup>102</sup>

---

<sup>101</sup> Архимандрит Антоний митрополиту Анастасию Аман 6.11.48 АСРПЦЗ.

<sup>102</sup> Письмо из Гефсимании. // Православная Русь. Там же.

# Прибытие в Иерусалим новых Московских представительств

14 мая 1948 г. было образовано еврейское государство Израиль. 15 мая министр иностранных дел СССР В. М. Молотов в телеграмме своему израильскому коллеге М. Шертоку заявил о решении СССР признать это государство, а 18 мая было обнародовано заявление о готовности СССР установить с Израилем дипломатические отношения. 20 мая 1948 г. власти провозглашенного государства Израиль назначили «уполномоченного по делам русского имущества», которым стал Исаак Рабинович. Осенью 1948 г. Рабинович вел длительные переговоры с советским консулом Сергеевым. Обсуждался вопрос интернационализации Иерусалима. Рабинович пытался убедить Сергеева в том, что интернационализация будет невыгодна для СССР, поскольку русские имущества в Иерусалиме окажутся под опекой англичан и американцев. Кроме того, обсуждался вопрос продажи русских земель в Афуле и Магдале правительству Израиля.<sup>103</sup>

---

<sup>103</sup> הציוני חטיבה 'יצחק רבינוביץ' מחתב מאת רבינוביץ' ל שר החוץ משה שרתוק הסוכנות היהודית ירושלים ארכיון



Исаак Рабинович, уполномоченный по делам русского имущества в Израиле. Иерусалим, 1948 г.

24 мая 1948 г. Советский Союз установил дипломатические отношения с Израилем. В августе 1948 г. в Тель-Авиве была открыта советская дипломатическая миссия во главе с посланником, П. И. Ершовым. В письме заместителя министра иностранных дел СССР В. А. Зорина на имя председателя Комитета по делам Русской Православной Церкви при Совете Министров СССР Г. Г. Карпова от 10 сентября 1948 г. указывалось: «Учитывая сложившуюся в Иерусалиме обстановку, посланник т. Ершов внес следующее предложение: назначить и в ближайшее время прислать начальника Русской Духовной Миссии от Московской Патриархии, а также представителя Русского Палестинского Общества, выдав им соответствующие правовые полномочия и доверенности для принятия и управления имуществом».<sup>104</sup>

17 сентября 1948 г. Священный Синод МП назначил начальником возобновляемой Русской Духовной Миссии в Иерусалиме архимандрита Леонида (Лобачева), клирика г. Москвы<sup>105</sup>, а его помощником протоиерея Владимира Елхов-

---

<sup>104</sup> Советско-израильские отношения. Сборник документов / Под ред. Б. Л. Колоколова, Э. Бенцура и др. Т. 1: 1941–1953. М., 2000. С. 361.

<sup>105</sup> Архимандрит Леонид (Лобачев) родился в 1896 под Москвой, в деревне Черные Грязи в крестьянской семье. Окончил церковно-приходскую школу. В 1916 по окончании московского Алексеевского коммерческого училища он поступил послушником в Чудов монастырь в Московском Кремле. В 1918–1920 находился на военной службе в Красной армии в городе Архангельске. В 1920 поступил послушником в Новоспаский ставропигиальный монастырь. В 1925 епископом Рыбинским Серафимом (Силичевым) был пострижен в монашество с именем Леонид, рукоположен во иеродиакона и 14 июля того же года Патриар-

ского.<sup>106</sup> Решающую роль при одобрении кандидатур членов первого состава РДМ сыграло то, что оба были фронтовика-

---

шим Местоблюстителем Митрополитом Крутицким Петром (Полянским) хиротонисан во иеромонаха. Священническое служение начал в Рыбинске и проходил его в дальнейшем на приходах Ярославской епархии, где в те годы особенно сильно было развито движение обновленческого духовенства. В 1930 по благословению митрополита Сергия (Страгородского) игумен Леонид был возведен в сан архимандрита. Арестованный в 1930, он провел около 4 лет в исправительно-трудовом лагере. По освобождении в 1934 работал в сфере питания в Центральном морском управлении, а с 1937— в Управлении пароходства. Во время Великой Отечественной войны был призван в армию, с 1942 участвовал в боях в качестве рядового артиллериста. Гвардии старшина Лобачев за воинскую доблесть был награжден орденом Красной Звезды, медалями «За Отвагу» «За боевые заслуги», «За оборону Москвы», «За оборону Сталинграда», «За взятие Будапешта», «За взятие Вены», «За победу над Германией». Демобилизовавшись из армии, он вновь вернулся к священнослужению. В 1946 был священником ряда московских храмов. [http://ru.wikipedia.org/wiki/Леонид\\_\(Лобачев\)](http://ru.wikipedia.org/wiki/Леонид_(Лобачев))

<sup>106</sup> Протоиерей Владимир Елховский родился в 1896 в Переяславле-Залесском в семье протоиерея Евгения Елховского, который был расстрелян в 1937, а в 2000 канонизирован Юбилейным Архиерейским Собором РПЦ. Окончил духовное училище, затем семинарию в г. Владимире, после этого – школу прапорщиков Александровского военного училища. В августе-октябре 1917 успел принять участие в Первой мировой войне на Западном фронте. В 1918 учился в Московском университете, пока в 1919 не был мобилизован в Красную армию. В 1938–1940 учился на заочном отделении Ленинградского института иностранных языков. До войны работал учителем в школах и сотрудником музея. Закончил инженерные курсы при высшей военной академии им. М. Фрунзе. В Великой Отечественной войне участвовал в звании офицера инженерных войск, дослужился до звания майора. За боевые заслуги получил орден Красной Звезды, имел другие боевые награды. В ноябре 1946 архиепископом Макарием (Даевым) рукоположен во священника, служил в с. Жилине Московской области. Перед выездом в Иерусалим, с февраля 1948 служил в церкви Воскресения Словущего на Успенском Вражке. <http://pki.botik.ru/articles/pelhovsky1978jmp.pdf>

ми и орденоносцами.



Слева направо: мэр Иерусалима Д. Остер, архим. Леонид (Лобачев), посол СССР в Израиле П. И. Ершов, протоиерей Владимир Елховский. Иерусалим 1949 г.

30 ноября 1948 г. Миссия в составе архимандрита Леонида и протоиерея Владимира прибыла в Иерусалим, где их прибытие приветствовал старейший русский житель Иерусалима и член РДМ с дореволюционного периода архимандрит Мелетий.<sup>107</sup> В одном из писем в Московскую Патриар-

---

<sup>107</sup> Митр. Никотим (Ротов) в своем труде история Русской Духовной Миссии в Иерусалиме представляет о. Мелетия как представителя старой, дореволюцион-

хию архимандрит Леонид писал: «Пришли мы сюда как на пожарище, как на бесчестно брошенное кем-то хозяйство и святыню, состояние храмов и строений ужасное. От былого уюта не осталось и следа. В разбитые окна врывается ветер, в коридорах Миссии темно... Первую литургию совершали на праздник Введения во Храм Пресвятой Богородицы в храме св. Мученицы Александры. Здесь также стекла всюду выбиты, окна завешены одеялами и матрацами, холод, везде грязь, на полу осколки штукатурки...». В другом письме архимандрит Леонид также писал: «Всюду следы военных действий. Внутри зданий полнейший беспорядок, здесь помещались солдаты. Многие похищено, остальное поломано, двери выбиты, канцелярский архив разбросан и уничтожен». В главный купол Троицкого собора попало несколько снарядов, и хотя купол не был пробит, крыша была приведена в полную негодность.<sup>108</sup>

---

ной Миссии, который на протяжении всего периода британского мандата фактически являлся заместителем начальника Миссии. «В 1951 году в Миссии торжественно было отмечено 80-летие со дня рождения старейшего члена Миссии архимандрита Мелетия. Он был награжден патриаршей грамотой и ему, согласно его прошению об увольнении его за штат по преклонности лет, была назначена хорошая пенсия. Отец Мелетий был живой связью между Миссией, бывшей до войны 1914 года, и нашей современной Миссией. Немного больше, чем через год после ухода на пенсию, отец Мелетий скончался и был погребен на кладбище Горненского монастыря.» *Арх. Никодим (Ротов)*. История РДМ в Иерусалиме // <http://www.rusdm.ru/history.php?item=14>

<sup>108</sup> Цит. по: *Сафонов Д. В.* К 60-летию возобновления деятельности Русской Духовной Миссии на Святой Земле // [http://www.bogoslov.ru/text/print/360917.html#\\_f\\_n40](http://www.bogoslov.ru/text/print/360917.html#_f_n40)

По прибытию в Иерусалим, московской миссии в первую очередь поручалось оформление собственности и управление всем русским имуществом на территории государства Израиль. Новый начальник архим. Леонид не очень хорошо разбирался в юридических тонкостях, связанных с оформлением собственности и уделял этому недостаточно внимания. В письме к заместителю председателя ОВЦС протоиерею Г. Разумовскому протоиерей Владимир Елховский писал: «Я думаю, что вместе с храмами должны быть приняты (и оформлены соответствующим актами) все без исключения земли и гражданские постройки, принадлежащие Миссии. Для израильской стороны, как показывают мои наблюдения, этот момент нашей работы является не особенно приятным, и поэтому всякие неожиданные задержки по передаче и оформлению не являются случайными. С израильской стороны это понятно и естественно. Но меня беспокоит отсутствие интереса в этом вопросе отца Леонида. Несколько раз я пытался с ним говорить на эту тему, но ответ всегда был один: “Вы политически отстали, зачем нам эти земли, дома? Все равно здесь будет революция, и все отберут”. Возражений на это он не хочет слышать и раздражается, поэтому я замолчал, но считаю, что в этом вопросе он глубоко неправ».

# Передача ключей от здания Миссии и Троицкого Собора в Иерусалиме

После того, как весной 1949 г. было подписано арабо-израильское перемирие, на Елеон после «12-месячного заточения в Миссии», прибыл изнеможенный и тяжело больной иеродиакон Мефодий, на которого архимандритом Антонием (Синкевичем) были возложены обязанности хранителя имущества Миссии. В последствии о. Мефодий много рассказывал о своем заточении в Миссии и преступных действиях советских и еврейских представителей.<sup>109</sup> Кроме прочего, о. Мефодий рассказывал, что уже летом 1948 г. в Миссию неоднократно наведывался советский консул Ершов и представитель Еврейского Агентства «Сохнут» Исаак Рабинович, что из Миссии вывозились документы, и как ему удалось спасти самые важные из них (планы, контракты и описи), о том, как о. Мефодий сопротивлялся новым хозяевам Миссии и не хотел отдавать ключи от Миссии.<sup>110</sup>

«В июле 1948 г., когда в Миссию еще летели снаряды, явился советский консул из Тель-Авива и потребовал у него открыть Собор. О. Мефодий пошел к военному еврейскому

---

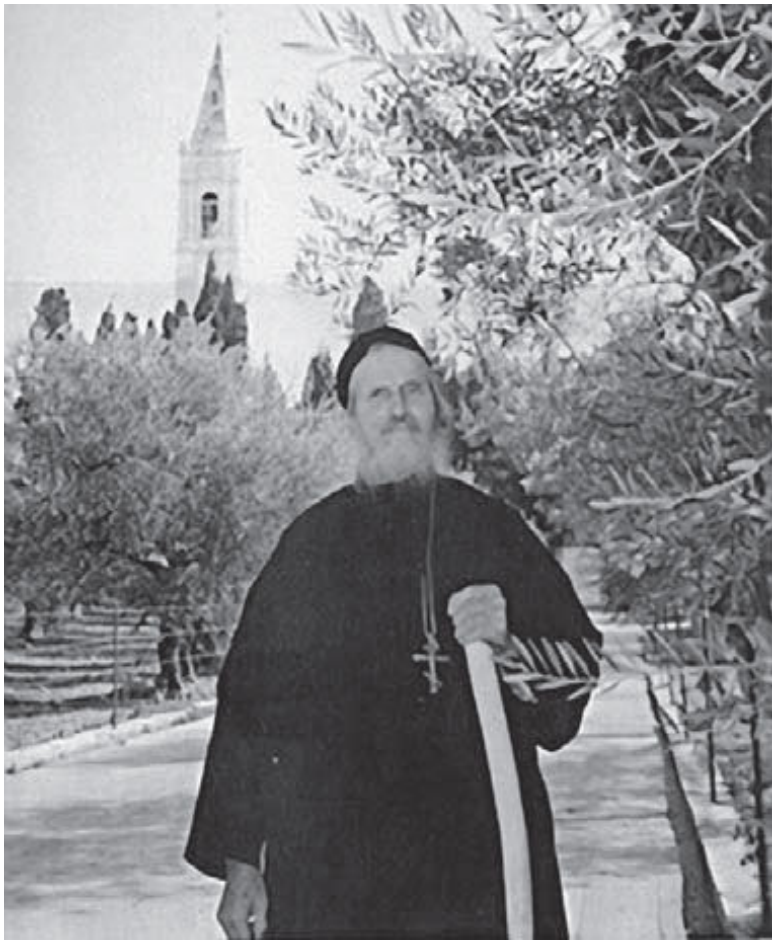
<sup>109</sup> Архимандрит Антоний митрополиту Анастасию, описание 12-месячного пленения иеродиакона Мефодия, 20 мая 1949 г. АСРПЦЗ. Там же.

<sup>110</sup> Архимандрит Антоний митрополиту Анастасию, описание 12-месячного пленения иеродиакона Мефодия, 20 мая 1949 г. АСРПЦЗ. Там же.

губернатору (в здании полиции на Николаевском Подворье), надеясь получить от него защиту. Губернатор приказал о. Мефодию открыть Собор и келии Миссии и показать их советскому представителю, который тотчас приступил к обыску... После обыска о. Мефодий запер помещения, а советский консул поставил на двери канцелярии свою печать... В ноябре появился советский архимандрит Леонид, как говорят, настоятель одной из московских церквей. Встретил их о. Мелетий, увидев о. Мефодия советский архимандрит обратился к нему с упреком, почему ты меня не встречал? О. Мефодий ответил, что у него на то нет благословения митрополита Анастасия. В течение трех дней от о. Мефодия требовали ключи от храмов, ризницы и помещений, обыскивали его келию и разламывали двери. Под непрерывным давлением о. Мефодий заявил, что он отдаст ключи, если этого потребует еврейская власть, после чего военный губернатор прислал ему следующее официальное письмо от 1 декабря 1948 г.: «Настоящим предлагаю Вам сдать ключи и всякие другие вещи принадлежащие РДМ, представителям Православной Церкви, прибывшим из Москвы, а именно: г. архимандриту Леониду и священнику Владимиру. Печать подпись (Брандт)». <sup>111</sup>

---

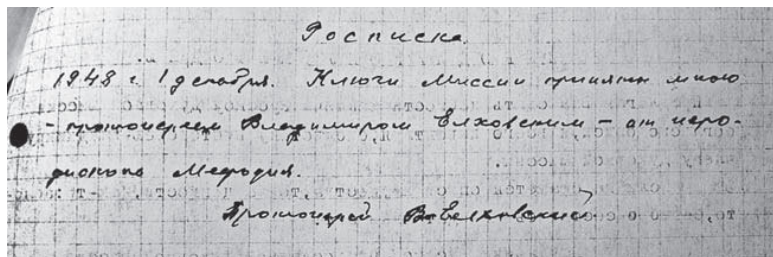
<sup>111</sup> Архимандрит Антоний митрополиту Анастасию, описание 12-месячного пленения иеродиакона Мефодия, 20 мая 1949 г. АСРПЦЗ. Там же.



Иеромонах Мефодий. Иерусалим, 1982 г.

Только после сильного давления и официального письма

от израильских властей о. Мефодий был вынужден отдать ключи о. Владимиру под расписку.<sup>112</sup> Этот символический акт передачи ключей положил начало нового периода в истории РДМ в Иерусалиме.



Расписка.  
1948 г. 1 декабря. Ключи Миссии приняты мною  
- протоиереем Владимиром Елховским - от иеродиакона  
Мефодия.  
Протоиерей Елховский

Расписка: «1948 г. 1 декабря. Ключи Миссии приняты мною протоиереем Владимиром Елховским от иеродиакона Мефодия. Протоиерей Елховский».

После передачи ключей о. Мефодию было запрещено выходить из Миссии, пока он не признает над собой власть нового начальника. Несмотря на все уговоры и давление, о. Мефодий оставался преданным послушником митрополита Анастасия и отказывался почитать Патриарха Алексия. По всей видимости, о. Мефодий до последнего момента наотрез отказывался покинуть здание Миссии. Архимандрит Леонид в письме протоиерею Н. Колчицкому от 27 декабря 1948 г.

---

<sup>112</sup> Расписка данная архимандритом Леонидом (Лобачевым) о. Мефодию хранится в архиве СРПЦЗ Д. РДМ 1948 г. Иеродиакон Мефодий.

писал: «Большинство из братии <Миссии> сбежали вместе с Антонием и остались только четыре человека: архимандрит Мелетий, иеродиакон Мефодий и два монаха – Василий и Никифор. Из них Мефодий и Никифор отстранились от нас, заявив, что митрополит Анастасий не благословил их общаться с нами в молитве.<sup>113</sup>

---

<sup>113</sup> Сафонов Д. В. К 60-летию возобновления деятельности Русской Духовной Миссии на Святой Земле.

# Конец ознакомительного фрагмента.

Текст предоставлен ООО «ЛитРес».

Прочитайте эту книгу целиком, [купив полную легальную версию](#) на ЛитРес.

Безопасно оплатить книгу можно банковской картой Visa, MasterCard, Maestro, со счета мобильного телефона, с платежного терминала, в салоне МТС или Связной, через PayPal, WebMoney, Яндекс.Деньги, QIWI Кошелек, бонусными картами или другим удобным Вам способом.