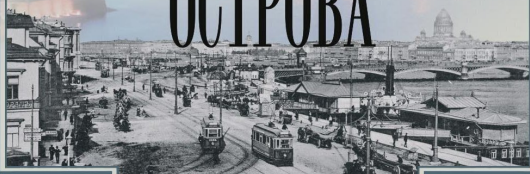


Г. НИКИТЕНКО
В. СОБОЛЬ

ДОМА *и* ЛЮДИ
ВАСИЛЬЕВСКОГО
ОСТРОВА



Виталий Дмитриевич Соболев
Галина Юрьевна Никитенко
Дома и люди
Васильевского острова
Серия «Всё о Санкт-Петербурге»

Текст предоставлен правообладателем

http://www.litres.ru/pages/biblio_book/?art=69454285

Дома и люди Васильевского острова. / Никитенко Г.Ю., Соболев В.Д.:

Центрполиграф; Москва; 2023

ISBN 978-5-227-10335-2

Аннотация

Это уникальное издание познакомит вас с Васильевским островом – центром науки, образования, средоточием музеев и крупной промышленной зоной.

Вы узнаете мельчайшие подробности о каждой из улиц района, историю ее названия, изменения в нумерации зданий, биографию домов и сведения об их строителях, владельцах и интересных жильцах.

Книга построена по принципу энциклопедического справочника, где в алфавитном порядке можно проследить историю развития Васильевского острова. Адмиральский проезд, Биржевая площадь, переулок Декабристов, Университетская

набережная, Шкиперский проток – раскроют вам свои тайны и секреты.

Авторы по крупицам собрали множество неизвестных фактов и материалов, которые заинтересуют всех, кому небезразлична история Санкт-Петербурга.

В формате PDF A4 сохранен издательский макет книги.

Содержание

Предисловие	8
Васильевский остров, ставший районом Санкт-Петербурга	16
Адмиральский проезд	39
Академический переулок	41
Площадь Балтийских Юнг	48
Площадь Балтфлота	52
Улица Беринга	54
Биржевая линия	58
Биржевая площадь	69
Биржевой переулок	84
Биржевой проезд	86
Большой проспект	91
Конец ознакомительного фрагмента.	153

**Виталий Соболев,
Галина Никитенко
Дома и люди
Васильевского острова**



От дипломантов Анциферовской премии в научно-исследовательской номинации



*Фотографии домов 2003 года
О.В. Трубского, П. С. Демидова*



Москва

ЦЕНТРОЛИГРАФ

© Никитенко О.Д., наследник, 2023

© Художественное оформление, «Центрполиграф», 2023

© «Центрполиграф», 2023

Предисловие

В начале 1970-х годов директор Музея истории Ленинграда Людмила Николаевна Белова (1924–1993) задумала создать сводный труд по истории основных улиц нашего города. Предполагалось выпустить несколько томов, посвященных отдельным районам города: центральным, южным и северным, Петроградской стороне и Васильевскому острову.

К этой работе был привлечен не только коллектив музея, но и широкий круг краеведов. В 1973 году в нее включился журналист Виталий Дмитриевич Соболев (1934–1997), а через год и автор этих строк. Вскоре создание книги по истории Васильевского острова стало нашим семейным делом. Дом за домом, улицу за улицей мы просматривали архивные материалы в Центральном государственном историческом архиве Санкт-Петербурга (ЦГИА СПб.), работали в Российском государственном историческом архиве (РГИА) и в Центральном государственном архиве кинофо-тофоно-документов (ЦГАКФФД).

Важная задача исследования состояла в совмещении исторических адресов с современными, для чего были определены все изменения в нумерации зданий с XVIII века и до наших дней. Изучение огромного количества купчих крепостей на земельные участки XVIII – начала XX века позволило проследить переход здания от владельца к владельцу.

Многочисленные проектные и фиксационные планы Васильевского острова, в том числе содержащиеся в так называемом «Атласе Майера», хранящемся в Государственном музее истории Санкт-Петербурга (ГМИ СПб.), стали основой для характеристики застройки района.

По крупницам собирались материалы из самых разных источников: статей по строительству отдельных зданий и кварталов, книг по истории промышленных предприятий, учебных и научных заведений, биографий и мемуаров знаменитых людей.

Широко использовались адресные книги Петербурга, издание которых началось в 1809 году и с перерывами продолжалось до 1960-х годов. Их обработка дала значительный массив информации и позволила ввести в научный оборот адреса учреждений, предприятий и многие частные адреса. Архивные и литературные изыскания дополнили беседы с жителями, натурный осмотр и фотофиксация.



Васильевский остров. Фрагмент плана Санкт-Петербурга. 1841 г.

Основной текст рукописи был завершен в 1991 году, но опубликовать ее удалось только в 1999-м. К великому сожалению, Виталий Дмитриевич Соболев не увидел книги (он скончался после тяжелой болезни в 1997 году). С тех пор книга выдержала еще два издания, каждый раз обогащаясь

новыми материалами.

Книга построена по принципу энциклопедического справочника. Она открывается обзором истории района. Далее в алфавитном порядке помещены статьи по истории улиц, в начале каждой даны сведения о времени прокладки и наименовании улицы, этапах развития, а затем о каждом доме в порядке нумерации. Для малых улиц и переулков эти материалы группируются по тематико-топографическому принципу. В иллюстрациях использованы гравюры, рисунки, старые фотографии и открытки из фондов Музея истории Санкт-Петербурга, ЦГАКФФД и архива Комитета по государственному контролю, использованию и охране памятников истории и культуры правительства Санкт-Петербурга (КГИОП).

Автор выражает искреннюю благодарность бывшему директору музея Б.С. Аракчееву и прежнему директору музея, затем министру культуры РФ Н.Л. Дементьевой, а также ученому секретарю музея тех лет Г.Ф. Урусовой и заведующей отделом истории города Н.К. Герасимовой, без внимания и поддержки которых не могло бы увидеть свет первое издание книги.

Слова глубокой признательности автор обращает Б.М. Кирикову, не только за конструктивные советы и замечания, улучшившие ее содержание, но и за постоянную поддержку, понимание важности этой работы в течение долгих лет ее создания.

Автор приносит благодарность за предоставленные сведе-

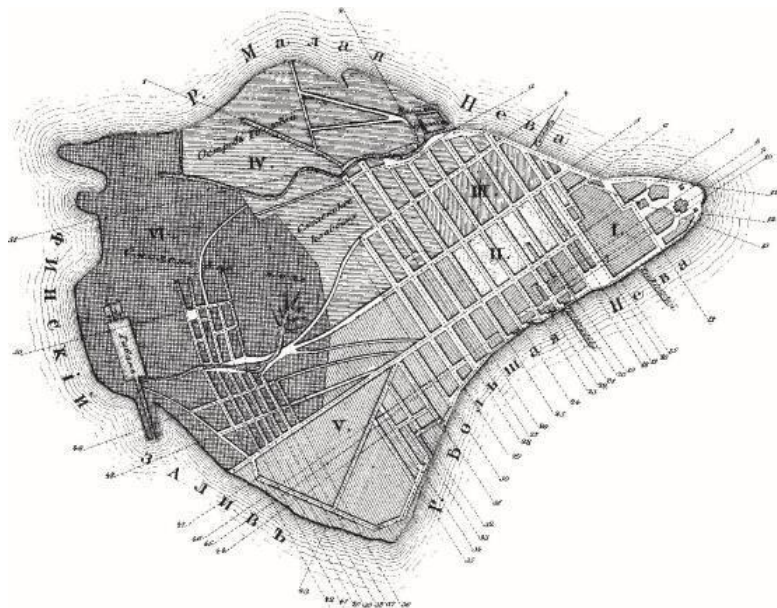
ния и советы нынешним и бывшим сотрудникам Государственного музея истории Санкт-Петербурга: В.Г. Авдееву, П.А. Антонову, Л.Н. Бакеркиной, А.И. Барабановой, И.Г. Брусиловской, Г.Б. Васильевой, В.В. Воронову, Н.К. Герасимовой, А.М. Гинзбургу, Ю.Б. Демиденко, А.А. Дутову, А.О. Евлановой, Н.А. Егоровой, К.В. Житорчуку, Л.И. Загоровской, Т.В. Иоанисян, И.М. Карусевой, Л.И. Кашпур, Л.А. Кириковой, А.В. Кобаку, Т.В. Ковалевой, Л.Н. Конновой, Е.А. Коржевской, Т.Ю. Колесовой, Н.А. Костылевой, Н.А. Костаревой, Т.В. Лобановой, В.Е. Ловягиной, Л.Я. Лурье, М.Л. Ма-когоновой, Н.Б. Малковой, А.Д. Марголису, М.Н. Микишатеву, Л.Г. Мясниковой, Б.И. Назарцеву, Д.А. Осипову, Т.В. Романько, А.Б. Семеновой, А.В. Смирнову, В.С. Соломко, В.М. Сырову, Н.В. Тепляковой, Н.А. Тюренкову, Г.Ф. Урусовой, В.А. Фролову, О.А. Чекановой, Н.К. Цендровской, Т.Г. Шатуновой, О.Е. Юдиной, а также Ю.Н. Беспятых (СПб. ИИ РАН); А.А. Спиридонову и Т.Л. Долгой (Центр историко-архитектурных исследований старины); Л.Ф. Капраловой (РНБ); В.М. Шишкину, Е.А. Сунцовой, М.М. Перекалиной и Н.А. Чекмаревой (ЦГИА СПб.); А.А. Головиной, Л.А. Процай, Е.Ф. Любомировой и Л.Н. Пыжовой (ЦГА КФФД); М.С. Штиглиц, В.И. Лелиной, В.И. Андреевой, Г.В. Семеновой, В.В. Воронину, А.В. Корниловой (КГИОП); Ю.И. Борковскому (СПб. ГУ); Н.В. Благово, А.Ю. Патиеву, В.Д. Привалову, Н.М. Макарухиной, Н.К. Мальковой, В.Н. Рошину (КГА); Л.А. Шевченко и М.В. Ива-

новой; Е.И. Лелиной (СПб. ГУ) и группе студентов – Т.В. Балабко, А.А. Погребской, М.В. Силоновой, Ю.А. Маршак, Ю.А. Михайловской.

При столь значительном объеме книги трудно гарантировать отсутствие ошибок и недочетов; автор с благодарностью примет все конструктивные замечания.

Ведущий научный сотрудник Государственного музея истории Санкт-Петербурга

Галина Никитенко



- | | | |
|--------------------------------------|--------------------------------------|-------------------------|
| 1. Голодайский переулок. | 18. Вторая и третья линии | 35. 98 и 99 линии |
| 2. Вишневый | 19. Четвертая и пятая | 36. Первая улица |
| 3. Набережная первой раскы. | 20. Аптекарский рынок и переулок | 37. Симонов |
| 4. Малый проспект | 21. Шестая и седьмая линии | 38. Васильевский |
| 5. Средний | 22. Глухой переулок | 39. Вартопольский |
| 6. Зависимый переулок А.В. | 23. Восемь и девятая линии | 40. Офицерская |
| 7. Большой проспект | 24. Десятая и одиннадцатая | 41. Апостольская |
| 8. Рыболовский переулок | 25. Девятая и тринадцатая | 42. Никольская |
| 9. Кадетский | 26. Четвертая и пятая | 43. Новая линия |
| 10. Академический | 27. Успенская слобода | 44. Маслянный переулок |
| 11. Набережная у Малой Нева | 28. Шестнадцатая и семнадцатая линии | 45. Финляндский |
| 12. Большая | 29. Восемнадцатая и девятнадцатая | 46. Пестеревский |
| 13. Биржевой переулок | 30. 20 и 21 линии | 47. Кожовенная линия |
| 14. Биржевой и университетский линии | 31. 22 и 23 | 48. Средний проспект |
| 15. Зависимый переулок А.В. | 32. 24 и 25 | 49. Малый |
| 16. Кадетский и первая линия | 33. Васильевский переулок | 50. Никольский переулок |
| 17. Пестеревская улица | 34. 26 и 27 линии | 51. Успенская слобода |

План Васильевской части.

«Атлас тринадцати частей С.-Петербурга», составлен-

ный Н. Цыловым в 1849 г.

Васильевский остров, ставший районом Санкт-Петербурга

Васильевский остров – самый крупный в Невской дельте. Его западная сторона, обращенная к Финскому заливу, является центральным звеном «морского фасада» Петербурга, а восточная оконечность – Стрелка – входит в панораму общегородского центра. Васильевский остров вместе с островом Декабристов омывают два главных рукава Невы – Большая Нева с юга и Малая Нева с севера. Ключевое положение между главной акваторией Невы и выходом в Финский залив предопределило его важную роль в развитии Петербурга.

Освоение острова началось за несколько столетий до возникновения Северной столицы. Согласно «Переписной окладной книге по Новгороду Вотской пятины» 1500 года, на «Васильевом острове» жили рыбаки, имелись пашни; к тому времени относится и первая фиксация его названия. Некоторые научные гипотезы производят его от имен новгородских посадников Василия Селезня, Василия Казимира и Василия Ананьина. Есть версия и о происхождении названия от имени некоего рыбака Василия, одного из первопоселенцев острова. В XVII веке, при шведском владычестве, он назывался Даммархольм – Прудовый остров. Вероятно, имелись в виду пруды, образованные на притоках Смо-

ленки. Сам же остров принадлежал в то время шведскому военачальнику Я. Делагарди, мыза которого располагалась на Стрелке. Селения существовали вдоль Малой Невы, близ устья Смоленки и на правом берегу Смоленки. Существовало и финское название острова: Хирвисаари – Лосиный остров. В преобразованной форме оно встречается в документах как наименование селения Гирвизария, где до 1712 года жили лоцманы.

Вскоре после основания Петербурга остров вновь стали называть Васильевским. Это было подкреплено тем фактом, что на Стрелке располагалась артиллерийская батарея Василия Корчмина. По словам историка А. Богданова, Петр I посылал приказания с лаконичной надписью «Василию на остров». Так что Василий Корчмин способствовал возрождению старого топонима. С 1704 по 1714 год островом владел генерал-губернатор Санкт-Петербурга князь А. Д. Меншиков, отсюда наименование Княжеский или Меншиков. А позднее, с 1727 по 1730 год, существовало официальное название – Преображенский остров. По административному делению Санкт-Петербурга 1737 года территории Васильевского и соседнего острова Голодая вошли в Васильевскую полицейскую часть.

Избранный Петром I в качестве центра новой столицы, Васильевский остров получил планировку по проекту, составленному после рассмотрения идей разных зодчих. При этом планировочной осью послужила просека, проложенная

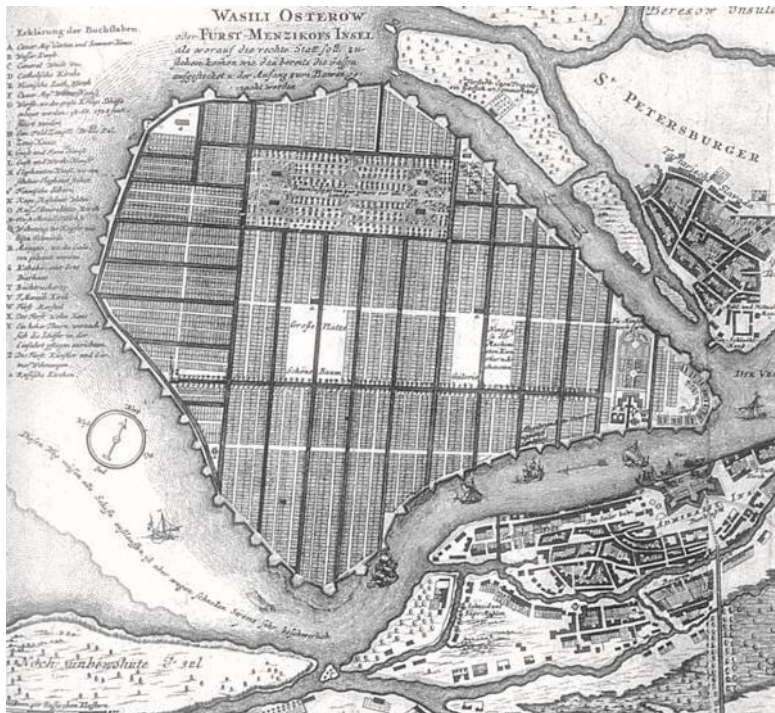
в 1710-х годах от сада Меншикова до взморья, – будущий Большой проспект. Проекты Доменико Трезини, утвержденные в 1716 и в последующих годах, отразили желание Петра I создать в России регулярный город европейского типа. Прямоугольная, подчеркнуто геометрическая сеть улиц-линий и пересекающих их проспектов явилась планировочной основой для всей дальнейшей застройки центральной части острова.

Генеральный план Петербурга, составленный в 1717 году Ж.-Б. Леблонем, следовал типу западноевропейских «идеальных городов». Он отличался более сложной, разнообразной и художественно выразительной планировкой. Огромный эллипс с мощной цепью бастионов охватил основную территорию Васильевского острова, что подчеркивало его главенствующее значение. Устройство городского центра с царским дворцом намечалось в глубине Васильевского острова, примерно между нынешними Большим и Средним проспектами и 16—17-й линиями. Торговый центр должен был разместиться западнее, примерно на пересечении Среднего проспекта и нынешней Детской улицы, у кинотеатра «Прибой». Третий центр, где сосредоточивались науки и искусства, предполагался в районе Стрелки и до Меншиковского дворца. Проект Леблona был одобрен Петром I, но остался неосуществленным. Он оказал влияние на последующие планировочные решения Васильевского острова.

Проект, утвержденный в 1718 году, предусматривал со-

здание на юго-восточной оконечности острова главной площади с комплексом административных, торговых и научных учреждений. Тогда же установили стандартную ширину улиц: 13 саженьей – около 30 метров. Доработка проекта шла и в 1720-х годах.

По оси нынешних Кадетской и 1, 6 и 7, 12 и 13, 18 и 19, 24 и 25-й линий намечались каналы шириной 7 саженьей, предназначенные для осушения местности, водоснабжения, водного сообщения, борьбы с пожарами. Предполагалось также, что они будут служить защитой от наводнения. Широкий канал по трассе нынешнего Большого проспекта должен был соединить залив со Стрелкой.



Васильевский остров. Фрагмент плана Петербурга. 1720-е гг.

Сооружение водной системы каналов началось уже после смерти основателя города и шло со значительными отступлениями от первоначального проекта. Так, каналы появились на нынешней Менделеевской, 1-й и Кадетской линиях, а далее не на 6-й и 7-й линиях, а на 4 и 5, 8 и 9-й линиях. По

проспектам же их вообще не проложили. Те, что были про-
рыты, пришлось засыпать во второй половине XVIII века. По
проспектам и всем линиям проложили дренажные канавы.

Частью планировочной системы острова стали номерные
наименования улиц-линий, появившиеся в 1718 году. Тер-
мин «линия» не стал синонимом слова «улица». Он обо-
значает лишь одну ее сторону, отделенную от второй ка-
налом или дренажной канавой. Проспекты также получили
названия, напрямую связанные с особенностью планировки
острова, – «перспективы». Это подчеркивало их иную ком-
муникационную роль по сравнению с линиями. Широкий
проспект стал Большой перспективой, следующий – Малой.
С появлением Третьей перспективы иерархия названий вы-
строилась еще более четко: Большая, Средняя и Малая – ны-
нешние проспекты носят те же имена.



*Д.А. Аткинсон. Фрагмент панорамы Санкт-Петербурга.
1800-е гг. (Здания Двенадцати коллегий, Гостиного двора)*

Определенная обезличенность Василеостровской топонимической системы оказалась необычайно удобной, что и обусловило ее жизнеспособность. Сегодня, как и 300 лет назад, она позволяет легко ориентироваться в городских кварталах.

Характер застройки острова регламентировался Петром I. Участки на берегу Большой Невы и набережных предполагавшихся каналов отводились самым состоятельным дворянам и монастырям с обязательством строить двухэтажные каменные дома по специально разработанному архитектором Леблоном «образцовому» проекту. Здания возводились и по другим проектам. Ряды прямых улиц-линий, застроенных каменными зданиями, должны были создавать совершенно новый облик города, отличный от старых русских городов.

В 1720—1730-х годах усиленно застраивалась Стрелка, где появились здания Двенадцати коллегий, Гостиный двор, Кунсткамера, дворец царицы Прасковьи Федоровны, дома приближенных Петра I. Сюда были переведены правительственные учреждения, Академия наук, морской торговый порт, здесь расположился академический университет. В тот же период на Васильевский остров переехала Морская академия – впоследствии Морской корпус. Меншиковскую усадьбу занял Сухопутный шляхетский корпус.



Д.А. Аткинсон. Фрагмент панорамы Санкт-Петербурга. 1800-е гг. (Здания Академии наук, Биржи)

В середине XVIII века обосновалась Академия художеств, а в 1770-х годах открылось Горное училище – нынешний Горный институт. То есть еще в XVIII веке сложилась структура научных и учебных учреждений, которая в основном сохранилась.

Первая местная церковь – православная, во имя Воскресения Христова – существовала в усадьбе Меншикова. В связи с застройкой улиц начинало быстро расти население острова. Для него построили православную церковь Святого Андрея Первозванного, в середине XVIII века – Благовещенскую, а затем целый ряд других.

Население острова в первой трети XVIII века составля-

ли дворяне и купцы, которым по царским указам надлежало здесь вести строительство. Одной из первых появилась «улица механиков, художников и архитекторов», прибывших из Франции специалистов и мастеровых людей, известная как Французская слобода. Она располагалась между 2-й и 3-й линиями и была снесена во второй четверти XVIII века.

Наличие государственных, научных и учебных учреждений на острове обусловило возникновение слоя жителей из служащих коллегий, ученых и персонала Академии наук, преподавателей Горного и обоих военных корпусов, Академии художеств, офицеров Гребного порта, чиновников Таможни. Поэтому средний уровень грамотности Василеостровских семей оказался выше, чем в других частях столицы. Этому способствовали открытые в конце XVIII века Андреевское и Благовещенское приходские училища с более сложными, чем в других частях города, программами обучения. По меткому определению А.И. Герцена, остров «нечто вроде Латинского квартала в Париже, местожительство ученых и артистов...»

Иностранные купцы, обосновавшиеся при морском порте и портовой бирже, и ремесленники составляли лютеранскую общину. В ней было немало лиц из Академии наук и учебных заведений. Община имела и свою кирху, для которой в конце XVIII века возвели каменное здание в начале Большого проспекта – церковь Святой Екатерины.

Во второй половине XVIII века на берегах Смоленки уже

существовали православное, лютеранское и армянское кладбища. Иностранцы, в основном немцы, составляли значительную часть населения острова в XVIII – начале XX века: это купцы внешнеторгового порта, ученые Академии наук, государственные чиновники и военные. Быту Василеостровских немцев-ремесленников и дельцов посвятил один из своих рассказов И.С. Лесков, назвав его «Островитяне» (1866). Иностранное присутствие делало необычным облик острова, который отметил и писатель В.В. Крестовский: «Васильевский остров – это своего рода *status in statu* – отличается совсем особенной, пустынно-чистоплотной внешностью с негоциантски-коммерческим и как бы английским характером».

Параллельно с развитием основной части острова на его западном, морском побережье складывался обособленный жилой район со своими характерными чертами. Начало ему положил Петр I, по приказу которого в 1722 году вырыли прямоугольный бассейн с каналом для выхода в Финский залив – Галерную гавань. В 1740-х годах сюда же с Адмиралтейской стороны перевели и Гребную верфь. Вблизи бассейна и по берегам Глухой речки (Шкиперский проток) находились склады, эллинги, мастерские, казармы морских служащих. Значение гавани сохранялось до начала XIX века, когда появились паровые корабли.

За местностью, где расположились Гребной порт и Галерное селение, закрепилось название Галерная гавань, а затем

просто Гавань. Долгое время она оставалась отделенной от основной жилой части острова большим лесистым болотом – Смоленским полем. Единственным путем сообщения был Большой проспект. Здесь сложилась своя уличная сеть с параллельной планировкой, отличавшаяся малыми размерами кварталов, участков застройки, занятых сплошь деревянными домиками. В отличие от основной части острова гаванские улицы отходили от Большого проспекта под острым углом. Кроме того, они не были абсолютно прямыми, имели небольшие изгибы. Население Гавани XVIII века – моряки – к середине XIX века, из-за утраты значения Гребного порта, изменилось: теперь оно состояло преимущественно из разночинцев, мещан, мелких чиновников, бедного люда. Но для всех постоянной была угроза наводнений, повторявшихся на низменном плоском берегу даже при небольших подъемах воды.

Иначе развивался остров Голодай, отделенный от Васильевского Черной речкой (Смоленкой). Хотя остров был низкий и болотистый, он имел постоянное население. Домики так называемой Чухонской слободы тянулись по берегу реки Смоленки от ее истока. Планировочные работы первой трети XVIII века не коснулись Голодая. Лишь во второй половине XVIII века здесь было проложено два переуллка: нынешние Уральская улица и переулок Декабристов. На острове появились бойни, склады, казармы и тюрьма. В середине XVIII века здесь открыли кладбище.

О происхождении названия острова существует несколько версий. Одна из них возводит его к шведскому слову «халауа», что значит «ива». В ряде трудов указывается, что название «Голодай» возникло в связи с неточным произношением фамилии английского врача Томаса Голлидэя, который владел участком земли на острове в XVIII веке. В других врач именуется Метьюзом Галлидэем. Звуковое изменение (Голодай вместо Голлидэй) явилось в результате народной этимологии – переосмысления малоизвестного слова и замены его более понятным. Существующее ныне название (остров Декабристов) дано в 1920-х годах, так как предполагалось, что здесь погребены тела казнённых руководителей восстания.

С центром города Васильевский остров соединял наплавной Исаакиевский мост, ведущий к Исаакиевской церкви и впервые наведённый в 1727 году. В середине XVIII века построили деревянный Тучков мост, соединивший остров с Петербургской стороной.

К середине XVIII века стала явной невозможность сохранить административный центр столицы на Васильевском острове из-за его изолированности. Усиленно застраивалась левобережная, материковая сторона; там и формировался центр города. А для острова утрата прежней роли обернулась сужением масштабов строительства. В 1767 году был утверждён план разделения его территории на городскую часть, предместье и пригород. Граница города пролегла между 12-й

и 13-й линиями. Предместье охватывало остальную застроенную часть по 12-ю линию, тяготеющую к берегу Большой Невы, и Галерное селение. Большие площади остались в «выгонных землях». Однако в конце XVIII века большинство территорий вернули в городскую черту, а в 1808 году присоединили и Гавань.

Экономическое развитие острова первоначально целиком связывалось с деятельностью морского торгового порта. Со второй половины XVIII века ощутимым становился и вес промышленности. Предприятия располагались преимущественно на берегах рек. С 1780-х годов на южной оконечности, в Чекушах, начал складываться промышленный район. На проложенной вдоль берега улице – нынешней Кожевенной линии – открывались прядильные и кожевенные фабрики. К ним от Большого проспекта проложили Косую линию.

С утратой ведущей административной роли Васильевский остров потерял, казалось, все преимущества перед другими городскими частями. Однако оставалось важное географическое положение в дельте Невы перед Петропавловской крепостью и Зимним дворцом с его парадной набережной. Поэтому серьезное значение для столицы приобретало архитектурное оформление Стрелки и набережной Большой Невы. В конце XVIII века эту задачу решали такие выдающиеся зодчие, как Ж.-Б. Валлен-Деламот – автор здания Академии художеств, Д. Кваренги, по проектам которого были построены Академия наук и Новобиржевой гостиный двор и

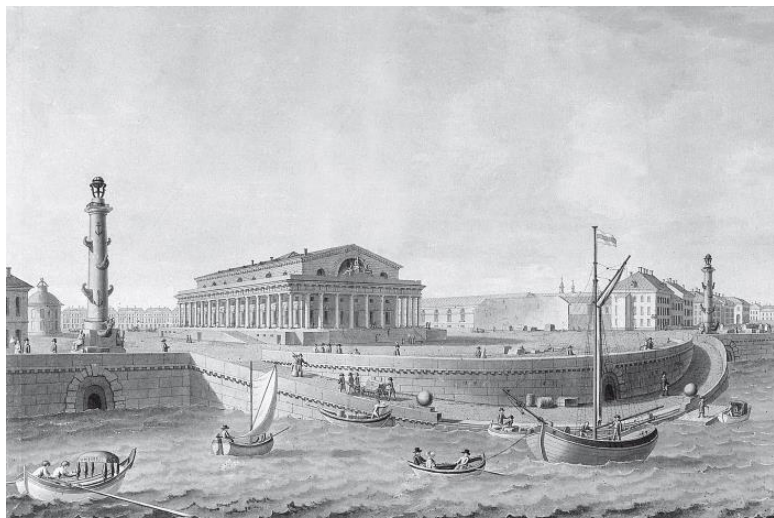
возводилось первое здание Биржи, Ф.И. Волков – автор здания Морского кадетского корпуса. В начале XIX века А.Н. Воронихин построил Горный институт, а Ж. Тома де Томон – не менее величественное здание Биржи. В начале 1830-х годов завершилось формирование ансамблей Стрелки и парадных набережных Большой Невы, создавших архитектурный образ Васильевского острова, закрепивший его значение как части общегородского центра.

В первые десятилетия XIX века возросло каменное строительство на острове. Двух- и даже трехэтажные дома появились не только на набережной Большой Невы и 1-й линии, но и за Малым проспектом. Вместе с тем деревянная застройка все еще была основной на большинстве линий и проспектов и, конечно, в Гавани. Она представляла собой одноэтажные, реже двухэтажные дома с жилыми флигелями, служебными строениями и сараями. В глубину участка тянулись огороды и сады. Как каменные, так и деревянные дома сдавались внаем, но чаще съемщикам предоставляли квартиры или комнаты. Только в 1830-х годах стали появляться первые «доходные» дома, построенные специально для сдачи квартир.

Незастроенными оставались огромные территории: Смоленское поле – между Большим проспектом и Смоленским кладбищем, Портовое поле – севернее Галерного селения и западная часть острова Голодая.

Во второй половине XIX века Стрелка и набережные стали тесны для морского порта в условиях стремительно воз-

раставших объемов торговли и промышленного производства. С 1880-х годов портовые службы стали переезжать на Гутуевский остров (нынешний Кировский район). А на Васильевском вплоть до революции оставались Фондовая биржа, Министерство торговли и промышленности, ряд финансовых учреждений. Те здания, которые освободились, перешли к Академии наук. Остров стал местом жительства большинства крупных ученых, научным и учебным центром столицы.



Неизвестный художник. Нева у Стрелки Васильевского острова. 1810-е гг.

Наряду с ведущими военными и гражданскими учебными заведениями здесь возникли также учебно-воспитательные заведения: широко известные Патриотический и Елизаветинский женские институты, Ларинская и Василеостровская гимназии, ряд частных гимназий.

Быстро формировались промышленные зоны. В Чекушах – кожевенное и текстильное производства, Балтийский судостроительный и Кабельный заводы. В промышленный пояс Смоленки и Малого проспекта вошли военный Трубочный завод, электромеханический Сименса и Гальске, Подковный, ряд чугунолитейных, белил и красок. Промышленным стало и развитие острова Голодая. Здесь возникли канатная, кожевенная, ткацко-красильная и бумажная фабрики.

Большой удельный вес составляли производства, работавшие непосредственно на горожан: табачный гигант «Лаферм», фортепианные фабрики Дидерихса и Беккера, обойные, мебельные, паркетные, различной посуды, очков и зонтиков. Едва ли не в каждом доме работали портновские, обувные, белошвейные, шляпные мастерские. На Васильевском острове делали шоколад, конфеты, вина. Множество пекарен обеспечивало собственные булочные и кондитерские. Во многих дворах содержались настоящие молочные фермы. С ними соседствовали мясные, зеленные, колбасные и очень распространенные мелочные лавки. Их дополняла сеть ресторанов, трактиров, чайных.

В пореформенный период, когда начало быстро увеличиваться петербургское население, строительство на всех запланированных территориях ускорилося. Подошла очередь окраин. В 1878 году был утвержден проект прокладки на Голладе, имевшем лишь два переулкa, новых Железноводской и других улиц. План урегулирования Петербурга 1880 года предусматривал продление Малого и Среднего проспектов, нескольких линий по Смоленскому полю, расширение и продление улиц в Гавани. Большой фонд городских земель позволил найти место для нескольких училищ и больниц.

В 1866 году Васильевская часть, разделенная прежде на шесть кварталов, была поделена на три полицейских участка. Шестой квартал (Галерная гавань) еще в 1863 году был переименован в «квартал Суворова», по имени генерал-губернатора А.А. Суворова, по инициативе которого были проведены работы по подсыпке селения. Название Суворовский перешло позднее на третий участок Васильевской части, начинавшийся за 13-й линией.

«Строительный бум» 1890—1910-х годов принес с собой шести-семиэтажные доходные дома, значительно изменившие облик проспектов и улиц, особенно за 6-й линией. Высота застройки регламентировалась строительными правилами, ограничивавшими высоту зданий размером ширины проезда. Поэтому при плотной застройке некоторые улицы получали почти единую горизонталь. Особенно это заметно на Среднем проспекте, 12-й и 19-й линиях.

В начале XX века в западной части острова Голодая распланировали ряд магистралей и возвели на них первые жилые здания «Нового Петербурга». В то же время к острову Голодаю были присоединены небольшие острова Гунаропуло, Кашеварова и Жадимировского, названные по фамилиям землевладельцев.

Помимо освоения пустынных земель, активно шел процесс уплотнения застройки. На участках исчезали огороды и садики, вместо них строились многоэтажные дворовые флигели, образовывались узкие дворы.

Изменения в строительстве потребовали и модернизации городского хозяйства. Вместо частных водопроводов, а то и дворовых колодцев был проложен централизованный водопровод и канализация. Создание нормальных санитарных условий для Васильевского острова было жизненно важным, поскольку здесь нередко вспыхивали эпидемии кишечных заболеваний. Жители Гавани брали воду из Шкиперского протока, начинавшегося возле свалки. Даже самая благоустроенная восточная часть острова с 1876 по 1905 год получала по трубам неочищенную воду прямо из Невы.

Открытый в 1850 году первый постоянный Благовещенский (с 1855 года – Николаевский) мост через Большую Неву позволил в дальнейшем связать остров с центром города линиями рельсового транспорта. В 1870-х годах появился местный парк конно-железных дорог, а в 1907 году на Среднем проспекте открылся трамвайный парк.

Отделенный реками от остальных районов и лишь краем задевая транзитные пути с Петроградской стороны в Адмиралтейскую часть, Васильевский остров тем не менее был тесно связан с жизнью столицы и всей страны. Тут печаталась газета «Санкт-Петербургские ведомости», издавались «Вестник Европы» и другие журналы, труды Академии наук. Здесь возникли Минералогическое, Химическое, Астрономическое, Историческое и еще целый ряд научных обществ, Товарищество передвижных художественных выставок, Общество архитекторов-художников. Были созданы Музей Старого Петербурга, Пушкинский Дом, Горный музей и т. п. Остров имел свои театры, кинематографы, спортивные клубы.

Во второй половине XIX века рост революционных настроений привел к созданию марксистских кружков в Гавани, к студенческим волнениям в университете. 9 января 1905 года самые продолжительные в столице баррикадные бои происходили на 4-й и 5-й линиях, Малом проспекте. В февральских, июльских и октябрьских событиях 1917 года активное участие принимали местные рабочие, студенты, матросы 8-го флотского экипажа, солдаты Финляндского полка. С февраля 1917 года Васильевская часть стала именоваться Василеостровским районом.

В советское время реконструкция затронула в первую очередь рабочие окраины. Жилые массивы появились на острове Декабристов, на 18-й и 22-й линиях. Важным гра-

достроительным звеном стал Дворец культуры имени С.М. Кирова, возведенный на бывшем Смоленском поле. Четырехэтажные типовые школы появились у Малого проспекта, в Гавани. Просторные озелененные участки отводились под строительство детских садов.

Реконструировали Балтийский завод, где были созданы крупные военные корабли, целые серии подводных лодок, первые советские тепловозы. Одной из важнейших строек первой пятилетки был новый завод имени Н.Г. Козицкого, вобравший в себя бывший «Сименс и Гальске». Все предприятия отличались высочайшей квалификацией рабочих и инженерных кадров.

В 1936 году западную половину острова от 13-й линии выделили в самостоятельный Свердловский район, который просуществовал до 1961 года.

Во время блокады Васильевский остров подвергался обстрелам, бомбежкам. Многие дома, особенно в Гавани, были разрушены. И все же он считался относительным тылом, куда из южных районов города эвакуировали часть предприятий. Работа в цехах продолжалась до декабря 1941 года, затем возобновилась весной следующего. Балтийский завод ремонтировал корабли, завод имени Козицкого делал полевые радиостанции, завод имени И.Е. Котлякова – корпуса снарядов, табачная фабрика имени М.С. Урицкого выпускала суррогат махорки. В институтских лабораториях создавали новые материалы для изготовления боеприпасов. Боль-

шинство школьных и других общественных зданий отдали под госпитали. Но в некоторых школах занятия почти не прерывались. В 1944 году началось восстановление жилого фонда.

В 1948 году закончилась разработка нового градостроительного плана развития Ленинграда. В отличие от генерального плана 1936 года, намечавшего освоение приморских территорий преимущественно под парки, новый проект предусматривал жилую застройку в сторону моря, ставил Васильевский остров в ряд перспективных районов новостроек.

Целые кварталы создавались в Гавани, где было разрушено более ста тысяч квадратных метров жилого фонда. Тогда же, в конце 1940-х и начале 1950-х годов, Большой проспект реконструировался как парадная магистраль: свободные участки застраивались монументальными пяти-семиэтажными домами по индивидуальным проектам, были сняты трамвайные пути, как и на Университетской набережной. На Опочининой улице и засыпанном Шкиперском протоке разбили сады, на многих линиях устроили бульвары.

В начале 1960-х годов Васильевскому острову частично была возвращена роль морского и речного порта: в Гавани соорудили причалы морского пассажирского вокзала, на острове Декабристов оборудовали один из грузовых районов Ленинградского речного порта. От новой пассажирской пристани на набережной Макарова открылось скоростное сообще-

щение с Петродворцом, Кронштадтом, Выборгом.

Генеральный план развития города, утвержденный в 1966 году, предусматривал выход жилых районов города к морю и создание архитектурного ансамбля на северо-западной оконечности Васильевского острова. Детальная планировка этой части была утверждена годом раньше. Ее авторы – архитекторы С.И. Евдокимов, Н.В. Баранов, Н.Н. Баранов, В.А. Каменский, А.И. Наумов, И.И. Фомин, О.Н. Башинский, Н.Н. Башнин, С.С. Борисов, В.П. Рузанов, В.Н. Соколов, В.А. Сохин, инженеры Е.М. Сыркина и Л.М. Зеликман.

Путем намыва грунта был значительно поднят уровень подвергавшихся затоплению территорий, засыпан проток между островом Декабристов и островом Вольным. Осуществилась и относящаяся к петровским временам идея большого канала на Васильевском острове, но не по Большому проспекту, а в виде спрямленного русла реки Смоленки с Новосмоленской набережной, застроенной крупными зданиями. Новый берег на сотни метров выдвинулся в залив, что дало почти 350 гектаров для застройки. Там возвели новые кварталы, продлили на остров Декабристов Наличную улицу, проложили улицу Кораблестроителей, Морскую набережную и другие. Выставочный комплекс, Морской вокзал, мощный объем гостиницы «Прибалтийская», кварталы высотных домов, словно вырастающие из воды, – таково центральное звено морского фасада Санкт-Петербурга. Эта панорама дополнила исторический архитектурный образ Васи-

льевского острова.

В начале XXI века продолжается строительство многоэтажных жилых комплексов на Морской набережной. Но взгляды на перспективы развития приморских территорий Васильевского острова претерпели определенные изменения. Ныне предполагается дальнейший намыв острова, прокладка вдоль берега скоростной транспортной магистрали и строительство нового Морского пассажирского вокзала.

Адмиральский проезд

Проходит от Морской набережной до улицы Кораблестроителей. Длина – свыше 400 метров. Его трасса проложена по бывшему острову Вольный, слившемуся в результате искусственного намыва грунта с островом Декабристов в начале 1970-х годов. Застройка появилась здесь в конце 1980-х годов и продолжается в 2000-х годах. К этому же времени относится и возникновение названия, отражающего морскую тематику, широко представленную на северо-западной части Васильевского острова, и стоящего в одном ряду с наименованиями Капитанской, Мичманской и Боцманской улиц.



Новостройки Адмиралъского проезда. Фото 2006 г.

Академический переулоч

Соединяет 5-ю и 8-ю линии. Длина – 308 метров. Является одним из немногих сохранившихся элементов первоначальной системы узких, шестиметровых (трехсаженных) проездов, проложенных в первой четверти XVIII века параллельно набережной Большой Невы (ныне Университетская набережная и набережная Лейтенанта Шмидта). Дома по набережной, как правило, не имели ворот, и на участок въезжали с переулоча.

До 1760-х годов переулоч начинался от 3-й линии. При возведении Академии художеств часть его до 4-й линии была перегородена. Первоначальная застройка переулоча была деревянной. В середине XVIII века началось сооружение каменных зданий. Они имели один-два этажа, в дальнейшем – до трех, так как строительные правила ограничивали высоту зданий шириной проезда. Лишь угловые дома, выходящие на линии, могли иметь четыре-пять этажей.

Наименование переулоч получил в начале XIX века по Академии художеств и жилому дому Академии наук.

Дом № 1/4 выходит на 5-ю линию. Соседство с Академией художеств определило состав его населения.

Среди его жителей были выдающиеся художники: В.М. Васнецов, В.М. Максимов, И.Е. Репин, Г.И. Семирадский, В.И. Суриков, К.А. Савицкий, С.С. Егорнов, П.А. Шиллин-

говский, скульпторы М.М. Антокольский и И.Я. Гинзбург и многие другие.



Угловая часть дома, построенная в 1830— 1840-х годах, имела три этажа, а в середине XIX века возвели такой же дом и со стороны переулка. В 1880 году по проекту архитектора П.Ю. Сюзора надстроена четвертым, а в 1914-м – пятым этажом. Корпус дома ПО переулку построили в середине XIX века, а в 1910-х годах надстроили четвертым этажом (см.: *5-я линия, № 4/1*).

На участке № 3 в XVIII и начале XIX века стояли небольшие деревянные строения. В одном из них находился «Кофейный дом». В 1810-х годах возвели каменное двухэтажное здание, которое до самой революции занимали мелкие торговые заведения. На его месте в 1960-х годах с некоторым отступом от красной линии был сооружен трехэтажный корпус детского сада.

Угловой участок № 5/5 начал застраиваться в первой половине XVIII века, здесь находился деревянный одноэтажный дом, обращенный протяженным фасадом в переулок. Планы начала XIX века показывают здесь каменное двухэтажное здание на подвалах, выходящее главным фасадом на 6-ю линию. В 1835 году его надстроили третьим этажом, а в 1902-м – четвертым и пятым. В том же году вдоль переулка возвели пятиэтажный корпус по проекту гражданского инженера А.М. Воробьева (см.: *6-я линия, № 5/5*).

Дом № 7/4 на углу переулка и 7-й линии был возведен в

1720 – 1730-х годах и имел два этажа на высоких подвалах. В 1840 году архитектор И.А. Цим надстроил его третьим. В 1874 году архитектор Л.Л. Петерсон возвел двухэтажный флигель на углу Академического и Днепровского переулков (см.: 7-я линия, № 4/7).

Застройка участка № 9/3, вытянутого вдоль переулка, началась в первой половине XVIII века. Первое каменное здание, одноэтажное, возвели на углу 8-й линии. В дальнейшем оно надстраивалось и к 1840-м годам стало четырехэтажным (см.: 8-я линия, № 3/9).

Строения по четной стороне переулка представляют собой тыловые, часто хозяйственные флигели выходящих на набережные Большой Невы парадных зданий.

Двухэтажный дом № 2/2 на углу 5-й линии, возведенный во второй половине XVIII века, – это один из флигелей дома № 19 по Университетской набережной (см.).

Двухэтажный дом № 4 – дворовый флигель дома № 21 по Университетской набережной (см.). Он возведен в 1871 году по проекту архитектора Х.И. Грейфана.

Под № 6 – двор дома № 23 по Университетской набережной. В начале XX века на месте старинных деревянных служб разбили сад.

Наиболее интересным с архитектурной точки зрения является дом № 8 – пример стиля барокко. К 1760-м годам здесь стоял двухэтажный каменный дом с замкнутым двором, в который выходили двухъярусные галереи. В 1780-х

годах он принадлежал известной купеческой фамилии Чиркиных. В начале XX века здание надстроили третьим этажом.

Двухэтажный каменный дом № 10/3 на углу переулка и 6-й линии возвели в начале 1800-х годов. В 1870-х годах архитектор И.А. Цим надстроил его третьим этажом (см.: *6-я линия, № 3/10*).

Трехэтажный, на подвалах, дом № 12/2 на углу 7-й линии был сооружен во второй половине XVIII века. В начале XIX века подвергся перестройке, получил обработку фасада в формах классицизма. Является флигелем знаменитого «дома академиков» (см.: *набережная Лейтенанта Шмидта, № 1/2*).

На участке № 14 к середине XVIII века имелся каменный одноэтажный, на подвалах, флигель. В 1823 году его надстроили третьим этажом (см.: *набережная Лейтенанта Шмидта, № 3*).

Под № 16 на переулок выходят эффектные каменные ворота в стиле классицизма и фланкирующие их торцевые фасады дворовых одноэтажных флигелей. Они сооружены в 1815–1816 годах (см.: *набережная Лейтенанта Шмидта, № 5*).

Застройка участка № 18 началась в первой половине XVIII века. Во второй половине столетия на нем располагались каменные одноэтажные службы, которые сохранялись до 1863 года, когда по проекту архитектора Н.Н. Ковригина

на их месте возвели двухэтажный жилой дом.

Завершается Академический переулок домом № 20/1 на углу 8-й линии, выходящим главным фасадом на набережную Лейтенанта Шмидта под № 9/1. Участок начал застраиваться в первой половине XVIII века. В 1760-х годах здесь имелся уже каменный одноэтажный флигель. В 1832–1833 годах архитектор Г.Р. Цолликофер надстроил его вторым этажом (см.: *набережная Лейтенанта Шмидта, № 9/1*).

Площадь Балтийских Юнг

Образована у пересечения Железноводской улицы с проспектом КИМа в центральной части острова Декабристов. Официально присвоенное в 1915 году название «площадь Новый Петербург» не прижилось из-за того, что площадь и окружающие кварталы не успели сформироваться. Только в 1940—1950-х годах за ней закрепилось название, связанное с проспектом КИМа (см.: *проспект КИМа*). В 1989 году по предложению Совета ветеранов юнг Балтийского флота она названа площадью Балтийских Юнг.

Формировалась в начале XX века в связи с предполагавшейся массовой застройкой западной части острова. Большая, полукруглая в плане, она решалась выдающимися зодчими И.А. Фоминым и Ф.И. Лидвалем в 1912–1914 годах как композиционный центр района, получившего название «Новый Петербург». В тот период территория принадлежала итальянскому предпринимателю Р. Гуалино и потомственному почетному гражданину А.А. Бродскому. Ограниченная нынешним переулком Декабристов, она охватывала всю западную низменную и болотистую часть острова. Название «Новый Петербург» закрепилось за этой территорией несколько раньше, в конце XIX века, при владельце участка кандидате коммерческих наук Г.Л. Шалите.

Осуществление замысла требовало значительной подсып-

ки этой низменной части острова Голодая. И если в течение XIX века она велась путем свалки здесь строительного мусора, то в 1910-х годах к решению этой задачи подошли по-иному. С помощью землечерпалок намывался песок со дна Малой Невы.

По проекту планировки «Нового Петербурга» от площади веером должны были отходить три магистрали. Пересекаемые широкими улицами, они разбивали бы весь район на удобные для строительства участки. Эффектный проект архитекторов должен был привлечь инвесторов. Из трех магистралей были проложены две: продолжение Железноводской улицы и переулок Каховского (см.).

В 1912 году Н.А. Фомин возвел один из четырех запроектированных домов по окружности площади (см.: *переулок Каховского, № 2*). Два крупных здания, оформляющие въезд на площадь с восточной стороны, возведены в 1910-х годах по проекту Ф.И. Лидваля (см.: *Железноводская улица, № 19/1 и 34/5*).

Работы по строительству на этой территории широко освещались в газетах того времени. Несколько строчек посвятил ему и А.Н. Толстой в повести «Василий Сучков»: «За Смоленским кладбищем на запад лежит пустынная, голая и низменная земля, остров Голодай, или так называемый «Новый Петербург». Здесь некогда замыслили строить фантастически прекрасный город, весь из мрамора и гранита, новую Пальмиру северных морей. Но успели поставить

лишь несколько пятиэтажных корпусов, которые хмуро глядят огромными окнами на море, на илистые берега с вытасценными кое-где лодками, на заколоченную дачу Григория Григорьевича Ге (натерпевшегося однажды ночью, сидя на крыше, великого страха во время наводнения), на канавы, кучи щебня и железа, разбросанные по острову, на торчащие из травы остатки фонтана. В одиноких домах живут, но места эти мало посещаемы, в особенности юго-западная часть острова».

В 1960-х годах на южной половине полукружия был сооружен производственный корпус (*Железноводская улица, № 36*). А северную в 1982 году завершило здание Морской школы № 1 О СТО (бывшего ДОСААФа), спроектированное в архитектурной мастерской № 12 П.М. Харитоновым. Ее адрес – проспект КИМа, № 22. Здесь обучают военно-морским специальностям, в школе оборудованы отсеки, где воссоздаются аварийные ситуации на корабле. Мемориальная доска сообщает, что на строительство использованы средства из членских взносов и лотереи ДОСААФа. Прежде эта школа находилась на острове Вольный, соединенном ныне с островом Декабристов (см.: *Морская набережная*).

В 1999 году в центре площади установлен памятник юнгам Балтики (скульптор Л.Ю. Эдвин).



Площадь Балтийских Юнг. Фото 1970-х гг.

Площадь Балтфлота

Одна из новых площадей, входящих в панораму морского фасада Васильевского острова. Открытая к Финскому заливу, она находится на Морской набережной перед зданием ПУ Балтийского завода, числящегося по улице Кораблестроителей, 18. Наименование присвоено в 1979 году в честь подвига кораблей и соединений Балтийского флота в годы Великой Отечественной войны.

Во второй половине 1980-х годов на мощных постаментах установлены как памятник носовые артиллерийские башни и винты крейсера «Киров». В дни героической обороны Ленинграда крейсер, стоявший на Большой Неве напротив Васильевского острова, вел огонь по немецким позициям. В 1978 году при разборке отслужившего крейсера его вооружение и винты были сняты и сохранены как исторические реликвии.



Памятник экипажу крейсера «Киров». Фото 2006 г.

Улица Беринга

Проходит от Среднего проспекта до Наличной улицы. Длина – более километра. В начале XX века была проложена от Среднего проспекта как дорога по границе территории мусоросжигательной станции (см.: *Средний проспект, № 81*) и далее вдоль Смоленского православного кладбища. Тогда же на нечетной стороне появилось первое каменное здание – трехэтажный кирпичный дом служащих этой станции (д. № 3).

Массовая застройка началась в 1950-х годах, когда возле Малого проспекта возвели жилые пятиэтажные дома № 6, 8 и под № 10 – общежитие университета (1953–1954 годы, архитекторы А.И. Верхвиляйнен и Т.А. Липовецкая). Тогда же на эту трассу распространилось название Детской улицы. В 1960-х годах за Малым проспектом были построены пятиэтажные жилые дома из силикатного кирпича. В следующем десятилетии формирование четной стороны в основном завершилось.



Дом № 10 по улице Беринга. Фото 2006 г.

В 1982 году часть Детской улицы от Среднего проспекта до Наличной улицы у пересечения ее со Смоленкой переименовали в честь В.И. Беринга – мореплавателя, руководителя русских Камчатских экспедиций 1725–1741 годов. Название было дано по ходатайству НИИ Арктики и Антарктики, который с 1986 года занимает здесь специально сооруженное здание под № 38.

Проект здания института был разработан в 12-й мастер-

ской ЛенНИИпроекта под руководством архитектора М.И. Стародубова. Помимо научных отделов и экспериментальных приборостроительных мастерских здесь находится уникальный ледовый бассейн с холодильными установками, предназначенный для испытания моделей полярных судов.

На берегу реки Смоленки с 2003 года компанией ЗАО «Строительный трест» ведется строительство высотного жилого комплекса «Смоленский» (д. № 27). Его эффектная круглая башня перекликается с такой же башней дома, стоящего на противоположном берегу реки (ул. Одоевского, 28). Обе они дополняют перспективу Новосмоленской набережной.



Дом № 27 по улице Беринга. Фото 2006 г.

Биржевая линия

Эта улица ограничивает с западной стороны Стрелку Васильевского острова и проходит от Тифлисской улицы до набережной Макарова. Длина – 309 метров. Была проложена в первой трети XVIII века. Тогда же вдоль нее прорыли канал, засыпанный во второй половине столетия.

Начало капитальной застройки положил Гостиный двор, сооруженный на нечетной стороне в 1722–1735 годах по проекту Д. Трезини. После завершения строительства его помещения использовались в качестве пакгаузов для морского торгового порта. Там же в XVIII веке находилась портовая биржа. По ней и дано существующее название линии, закрепившееся в 1830-х годах. В 1790-х годах на ряде планов города было зафиксировано название Коллежская улица.

Перспектива в сторону Большой Невы совпадает с внутренним проездом вдоль главного здания Петербургского государственного университета, а за Малой Невой замыкается зданием бывшего Тучкова буяна. В 1950-х годах по оси Биржевой линии разбили бульвар.

В XIX веке Гостиный двор неоднократно ремонтировали, вносили изменения в облик фасада, а с 1910 года начали разбирать его западный корпус. На освободившемся месте возвели ряд крупных зданий. Одно из них – дом № 1 – Библиотека Академии наук, спроектированная архитектором Р.Р.

Марфельдом. Ее возведение началось в 1913 году и было закончено, за исключением фасадов, в 1914 году гражданским инженером Р.А. Берзеном. Около десяти лет здание занимал военный госпиталь. В 1920-х годах архитектор Я.Я. Кетчер завершил отделку фасадов, и в здание вновь переехала библиотека. В 1960 году к старому зданию сделали пристройку, а в 1978-м по проекту ГипроНИИ возвели корпус во дворе.



Здание Библиотеки Академии наук. Фото 2006 г.

В середине 1920-х годов часть помещений здесь занимал Азиатский музей, в 1930-х – Институт славяноведения, которым руководил академик Н.С. Державин, а также Инсти-

тут книги, документа, письма, где директором был академик А.С. Орлов, и Институт истории науки и техники. В 1940-х годах тут располагался Институт востоковедения, в 1940—1960-х – Ленинградское отделение Института истории СССР и другие академические учреждения.

Библиотека была основана Петром I в 1714 году как первая государственная общедоступная библиотека в России. Первоначальный фонд БАН составили четыре книжных собрания: библиотека Аптекарского приказа, библиотека герцога Курляндского, Готторпская библиотека (книги, полученные Петром I в дар от герцога Голштинского) и книги Петра I, хранившиеся в его Летнем дворце.

Ныне единый книжный фонд БАН насчитывает свыше 19 миллионов экземпляров отечественных и зарубежных изданий, рукописей, микроформ и других документов. С 1727 года БАН получает обязательный экземпляр всех изданий Академии наук, а с 1783 года – обязательный бесплатный экземпляр всех отечественных изданий, причем до 1810 года она была единственной библиотекой в России, обладавшей таким правом. Комплектование фондов БАН текущей литературой ведется также путем покупки в России и за рубежом и по международному книгообмену с 3500 библиотеками и научными учреждениями в 95 странах мира. Новые поступления составляют ежегодно свыше 400 тысяч экземпляров, из них 100 тысяч – иностранные издания.



Вид на Биржевую линию. Фото 2006 г.

БАН – центр крупнейшей системы научных библиотек страны. Она ведет и научную разработку проблем библиотекосведения, истории книги, научной библиографии и т. п. При ней имеется лаборатория консервации и реставрации документов.

Под № 3/8 – пятиэтажный боковой корпус бывшего Министерства торговли и промышленности, построенного в 1914–1915 годах (см.: *набережная Макарова, № 8/3*).

Застройка четной стороны формировалась на границе сада Меншиковской усадьбы (см.: *Университетская набережная, № 15*). В 1790-х годах Кадетский корпус, находившийся

в ней, распродал участки вдоль линии частным владельцам.

Под № 2 значится здание Двенадцати коллегий (см.: *Университетская набережная*, № 7). Участок № 4 находится в университетском дворе. В 1799 году он принадлежал купцу Н. Медникову, а в 1800—1820-х семье чиновников Иконниковых, при которых здесь уже существовал одноэтажный каменный дом. В 1830-х дом купил чиновник Д.Я. Паутов. С переходом дома во владение купца П.О. Журкина дом в 1876 году был надстроен вторым этажом. Дворовые флигели, существовавшие с 1852 года, также надстроили, и в них открылась кондитерская фабрика. Ее работа продолжилась и при новом владельце – А.И. Колесникове, который в 1913 году надстроил лицевой дом третьим этажом, дворовые флигели – четвертым. Проект составил архитектор Ф.А. Корзухин. В 1920-х годах дом был передан только что организованному Государственному научно-исследовательскому оптическому институту (ГОИ). В 1939–1940 годах здесь на втором этаже жил физик Д.С. Рождественский, а в 1941–1946 годах – С.И. Вавилов (на третьем этаже).



Дом № 6 по Биржевой линии. Фото 2000-х гг.

В 1900 году на участке № 6 было возведено здание для студенческой университетской столовой, спроектированной архитектором И.Н. Коковцевым. Архитектором было представлено два проекта – на 334 и на 200 мест. Из них был выбран первый вариант – более дорогостоящий, но и более вместительный. Эффектен фасад, отдаленно напоминающий формы флорентийских палаццо раннего Возрождения. Большие окна прекрасно освещают главный зал.

Земля была пожертвована княгиней З.Н. Юсуповой. Основатель столовой, профессор русской истории О.Ф. Миллер, вложил в нее свое состояние, и перед революцией сто-

ловая носила его имя.

В 1999–2000 годах по проекту института «Спецпроектреставрация» фирма «Ренессанс Криэйшн» провела реконструкцию здания. Сейчас здесь находится университетский центр.

В 1861 году на месте деревянного дома № 8 архитектор А.К. Бруни построил каменный трехэтажный дом для купца А. Бирюкова.

Дворовые строения в начале XX века занимала фабрика пуха и пера Товарищества братьев Горошковых. В главном доме в 1914–1917 годах жил историк, член-корреспондент Академии наук В.И. Срезневский, заведовавший рукописным отделом БАН. В 1920-х годах здание отошло к Государственному оптическому институту.

В первой четверти XIX века на участке № 10 появился каменный одноэтажный нежилой корпус. В 1829 году его надстроили двумя жилыми этажами. С тех пор здание не претерпело значительных изменений. Вместе с № 8 дом перешел к ГОИ, которому принадлежат также дома № 12, 14, 16. В глубине его участка, на оси, продолжающей Большой проспект, в 1952 году было построено монументальное здание этого института по проекту архитектора С.И. Евдокимова.

Участок № 12 в начале 1860-х годов перешел от чиновника Политковского к купцу П.Е. Елисееву, основателю купеческой династии. Существующий дом был построен при Г.П. Елисееве в 1884 году по проекту архитектора А.К. Бруни.

Фасад дома украшало изображение государственного герба, которым был награжден Торговый дом «Братья Елисеевы». Надстройка и перестройка здания велись в 1894 году гражданским инженером Г.В. Барановским.

После революции в 1920-х годах дом был передан Государственному оптическому институту. Размещенный первоначально в стенах Физического института университета, ГОИ вел с 1918 года первые практические и теоретические работы по созданию отечественного оптического стекла. И с 1927 года Россия смогла отказаться от импорта дорогостоящего стекла. В 1920—1930-х годах здесь работали ученые с мировыми именами: В.А. Фок, П.С. Эренфест, Г.А. Гаммов, С.Э. Фриш, В.Г. Прокофьев. В 1980-х годах ГОИ был единственным в стране комплексным институтом, охватывающим все разделы оптической науки и техники, проводившим фундаментальные исследования. В их числе работы под руководством академика Е.Б. Александрова в области магнитометрии, открытие членом-корреспондентом АН Ю.Н. Денисюком трехмерной голографии, создание новых оптических материалов под руководством члена-корреспондента АН Г.Г. Петровского. Здесь находится также НИИ космической оптики и НИИ лазерной физики.



На фасаде здания установлены мемориальные доски в память о работе здесь с 1918 по 1953 год химика академика Н.В. Гребенщикова, в 1919–1967 годах – физика академика А.И. Теренина, в 1926–1984 годах – физика академика В.П. Линника.

Четырехэтажный дом № 14 построил в 1861–1862 годах архитектор Н.П. Гребенка для знаменитой купеческой семьи Елисеевых. Здесь располагалась их контора и квартиры. Внутри дома до сих пор хорошо сохранились дубовый кабинет с кессонированным потолком и мозаичными картинами, винтовая мраморная лестница и огромные – от пола до потолка – зеркала на площадке второго этажа. Интерьеры выполнены в 1893–1894 годах по проекту архитектора Г.В. Барановского. В дворовом флигеле размещалась шоколадная фабрика.

После передачи этого и соседних зданий Оптическому институту здесь находились квартиры его сотрудников. С 1918 по 1940 год жил организатор и первый директор ГОИ академик Д.С. Рождественский, с 1932 по 1951 год, с перерывом, – физик-оптик, президент АН СССР С.И. Вавилов, имя которого носит ГОИ. С момента основания по 1968 год в институте работал академик А. А. Лебедев, возглавлявший разработку первого советского электронного микроскопа.

На угловом участке № 16/2 в первой четверти XIX ве-

ка были сооружены каменные двухэтажные склады с классическим фасадом. Там в 1824 году купец П.Е. Елисеев открыл винную торговлю, с которой началась история фирмы. В 1868–1869 годах Н.П. Гребенка расширил склады; они считались грандиозным сооружением своего времени. Каждый сорт вина имел здесь свое помещение, чем улучшались условия его хранения. С передачей здания ГОИ, в 1938–1939 годах, архитекторы Б.С. Ребортович и А.И. Гегелло надстроили корпус, изменили оформление фасада, включили в его композицию скульптурные эмблемы науки и техники. В 1930-х годах здесь находился музей Ленинградского союза потребительской кооперации (ЛСПО), экспонаты которого отражали историю рабочей кооперации в Ленинграде.

По другую сторону Биржевого переулка – четырехэтажный, с мансардной надстройкой, дом № 18/1 (см.: *набережная Макарова, № 10/18*).

Пересечение Биржевой линии с Тифлисской улицей получило в 1996 году название площади Сахарова – к 75-летию академика Андрея Дмитриевича Сахарова, видного общественного деятеля и ученого. 5 мая 2003 года на площади был открыт памятник А.Д. Сахарову (скульптор Л.К. Лазарев).

Биржевая площадь

Мыс на восточной оконечности Васильевского острова, разделяющий Неву на два рукава – Большую и Малую Неву, именуется Стрелкой Васильевского острова. Расположенная в ее «острие» парадная Биржевая площадь играет важнейшую роль в панораме центра города.

С середины XIX века называлась Биржевой площадью по зданию Биржи, с 1937 года – Пушкинской, по соседнему зданию Пушкинского Дома (см.: *набережная Макарова, № 4*), а с 1989-го – вновь Биржевой.

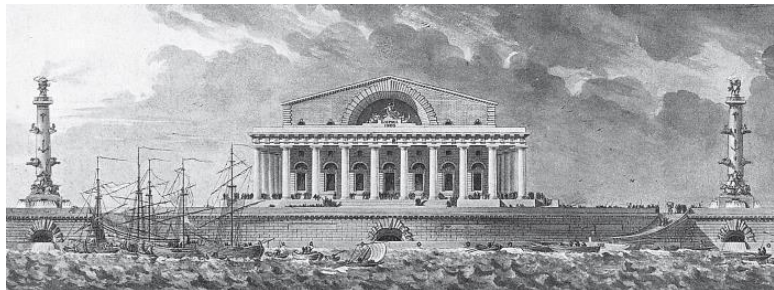
Более возвышенная и потому реже затопляемая, эта часть острова осваивалась ранее остальных. Первыми ее сооружениями были в 1700-х годах ветряные мельницы. Тогда же здесь, на удобной позиции, располагалась артиллерийская батарея Василия Корчмина.

Застройка Стрелки предусматривалась еще проектом планировки острова, утвержденным в 1716 году. С ним было связано возведение в том же году каменного трехэтажного, на подвалах, дома баронов Строгановых. Он находился на месте выхода Биржевого проезда к площади, рядом с будущим северным пакгаузом. С 1747 по 1757-й и с 1765 по 1800 год там шли занятия студентов Академического университета, организованного при деятельном участии М.В. Ломоносова. Переехавшая вместе с ним академическая гимназия

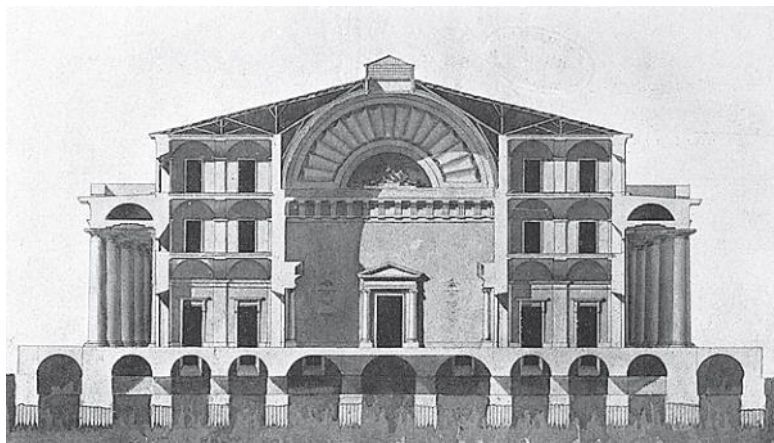
занимала здание до сноса дома в 1800-х годах (см.: *набережная Лейтенанта Шмидта*, № 27).

Ключевое положение Стрелки в панораме общегородского центра предопределило ее важную роль в общественной жизни столицы. Так, еще в первой половине XVIII века мыс стали использовать для «Театра иллюминации» с его праздничными фейерверками.

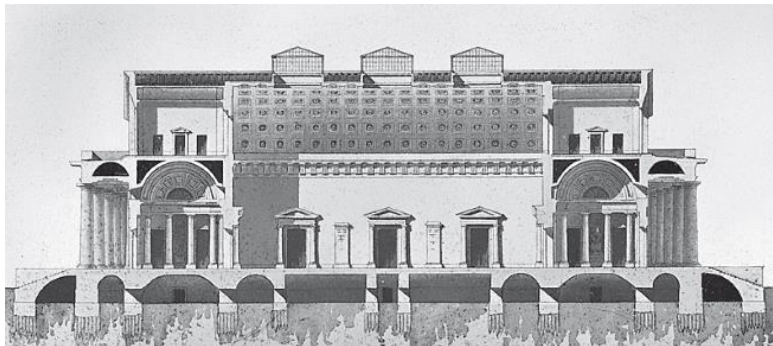
В 1720-х годах на Васильевский остров перевели с Петербургской стороны морской торговый порт. Его учреждения разместились в зданиях на Стрелке, в том числе в жилых домах на берегу Малой Невы (см.: *набережная Макарова*, № 2 и 4). Причалы и склады заняли прилегающие набережные. В 1783 году началось сооружение Биржи по проекту Д. Кваренги, ориентированной главным фасадом на Зимний дворец. Композиционно она не связывалась с площадью перед Двенадцатью коллегиями, а решалась как автономный объект. В 1787 году строительство приостановили в связи с войной против Турции и Швеции.



Тома де Томон. Проект Биржи



Поперечный разрез Биржи



Продольный разрез Биржи

Новый этап в развитии Стрелки был связан с проектом планировки известного архитектора Ж.-Ф. Тома де Томона. Менялась вся планировка мыса: ось Биржи ориентировалась перпендикулярно Двенадцати коллегиям. Перед ее главным фасадом устраивалась полукруглая площадь, искусственно выдвинутая на 123 метра в русло реки.

Законченное в 1816 году, здание Биржи по проекту Ж.-Ф. Тома де Томона построено в виде античного храма на высоком гранитном подиуме. Центральный объем со всех сторон окружен мощной дорической колоннадой. С торцевых сторон на подиум ведут широкие гранитные лестницы. Новое сооружение приобрело в застройке невских берегов значение важнейшего ориентира, которым замыкается панорама центра города.

В художественном решении Биржи значительную роль иг-

рают скульптурные группы, высеченные из пудостского камня. Они раскрывают идейный замысел и назначение здания. Над колоннадой, обращенной к Неве, помещена аллегорическая композиция «Нептун с двумя реками»; «Навигация с Меркурием и двумя реками» установлена на противоположном фасаде (скульптор Ж. Камберлен). В 1913–1914 годах здание Биржи частично реконструировано с устройством железобетонных сводов (архитекторы Ф.И. Лидваль, М.М. Перетяткович).



Л.-П.-А. Бишебуа. Вид Биржи. 1840-е гг.



Биржа. Фото 1900-х гг.



«Нептун с двумя реками». Фото 1990-х гг.



Главный зал Биржи. Фото 1900-х гг.

В ансамбль Биржи вошли Рostrальные колонны, спроектированные Ж.-Ф. Тома де Томоном. Они олицетворяли морские победы России. Установленные в 1805–1810 годах по краям полукруглой площади-мыса, у спусков к Неве, они сложены из кирпича. Внутренние винтовые лестницы ведут на верхнюю площадку, где стоят треножники с чашами-светильниками, служившими маяками. На широких гранитных постаментах колонн – фигуры из пудостского камня, олицетворяющие четыре русских реки. Три из них – Неву, Волхов и Волгу – выполнил скульптор Ф. Тибо, а Днепр – Ж. Кам-

берлен.

Из пудостского камня их вытесала артель каменотеса Самсона Суханова. Колонны украшены металлическими скульптурными изображениями носовых частей древних кораблей – рострами. В 1998–1999 годах колонны были реставрированы по проекту института «Спецпроектреставрация» на деньги БалтОНЭКСИМ-банка.



Ростральная колонна. Фото 1900-х гг.



Фрагмент Ростральной колонны. Фото 1900-х гг.

Гранитная набережная Стрелки со спуском к Неве была устроена в 1804–1810 годах по проекту Ж.-Ф. Тома де Тона. Формирование ансамбля Стрелки продолжилось после наводнения 1824 года, повредившего старые пакгаузы. В 1826–1832 годах под наблюдением архитектора И.Ф. Лукини были построены заново северный и южный пакгаузы (см.: *Университетская набережная, № 1* и *набережная Макарова, № 2*). В 1894–1896 годах перед Биржей на полукруглой площади разбили сквер по проекту садового мастера

И.П. Визе. Планировочные работы велись под наблюдением Н.М. Салько и И.И. Соколова. Композиция сквера-цветника, освященного 17 июня 1896 года, состояла из связанных между собой кольцевых дорожек, а также цветочных и древесных посадок. Цепочка стриженных деревьев по закругленной границе Стрелки имела в центре разрыв, открывавший обзор просторов Невы.

В 1920 году здесь, как и на многих других городских скверах, был создан огород, для спасения жителей голодающего Петрограда. Окончательно сквер был разрушен наводнением 1924 года.

К планировке нового сквера по проекту архитектора Л.А. Ильина приступили в 1926 году. Основой строгой регулярной композиции стали две радиальные дорожки, исходящие от смотровой площадки со стороны Невы. На центральном газоне были поставлены обращенные лицом к Бирже бетонные бюсты архитекторов Д. Кваренги и К.И. Росси (скульптор А.А. Улин), существовавшие до 1949 года. Оградой сквера служили гранитные тумбы с цепями.

В 1937 году, в связи с празднованием столетия со дня смерти А.С. Пушкина и переименованием площади, предполагалось установить в сквере памятник поэту; место отметили закладной плитой. Но позднее от этого проекта отказались.

В годы блокады, как и в период основания города, на Стрелке находились артиллерийские батареи. Они защища-

ли небо Ленинграда. Но уже в 1946 году сквер был приведен в порядок.

В 2001 году к предстоявшему 300-летнему юбилею Санкт-Петербурга при содействии фирмы «Экрос» в сквере установили огромный якорь-кошку, произведенный на Олонецком заводе в 1723 году, который нашли при работах на Шкиперском протоке. В год юбилея на Стрелке появился ее рельефный бронзовый план с наименованиями всех зданий, дат их строительства и имен архитекторов (авторы А.В. Тимофеев, Ю. Никитин, Д. Никитин). Так Северо-Западное таможенное управление отметило основание порта и таможни.

В течение XIX века на бирже были сосредоточены основные оптовые сделки, в том числе и с иностранными купцами. Ею управлял специальный Биржевой комитет. Деятельность биржи регулировалась правительственными распоряжениями. С появлением в России процентных бумаг здесь осуществлялись и фондовые сделки. В 1900 году фондовая и товарная биржи разделились, но действовали в одном здании. Биржевые собрания проходили ежедневно (с 1832 года право заключать сделки имело русское купечество 1-й и 2-й гильдий, иностранное – 1-й гильдии, заводчики и фабриканты, петербургское купечество 3-й гильдии, крестьяне, торговавшие по свидетельствам 1-го и 2-го разрядов, и некоторые другие категории).



Биржевая площадь. Фото 1990-х гг.

Во второй половине XIX века с южной стороны Биржевой площади был сооружен деревянный двадцатипятипролетный Дворцовый мост. В 1912–1916 годах его заменили металлическим пятипролетным по проекту инженера А.П. Пшеницкого и архитектора Р.Ф. Мельцера. В конце XIX века с северной стороны площади построили деревянный Биржевой мост. В 1918 году его переименовали в мост Строителей, а в 1989-м он снова стал Биржевым. Заменен в 1960 году металлическим по проекту инженеров В.В. Демченко и Б.Б. Левина, архитекторов Л.А. Носкова и П.А. Арешева, расположенным значительно ниже старого по течению Ма-

лой Невы, симметрично Дворцовому. Прямолинейный отрезок набережной на Стрелке заменен стенкой криволинейного очертания – аналогично стенке у съезда с Дворцового моста. Мыс приобрел правильную форму, а ансамбль Стрелки – планировочное завершение.

В начале XX века Биржевая площадь нередко становилась ареной для проведения митингов, а ступени Биржи – трибуной. О выступлении здесь И.В. Сталина 18 апреля 1917 года с речью о Временном правительстве напоминала мемориальная доска, существовавшая в начале 1950-х годов. В 1919–1920 годах здесь проводились театрализованные праздники и народные гулянья.

Здание Биржи неоднократно меняло свое назначение. В 1918 году здесь находился клуб моряков, с начала 1920-х годов его занимала Торговая палата Северо-Западной области и при ней постоянная выставка экспертных товаров. Затем – биржа чернорабочих, в 1930-х – Совет по изучению производительных сил СССР (председатель – И.М. Губкин), Трест по машиностроению для деревообрабатывающей и бумажной промышленности «Лесобуммашина», Энергетический институт имени Г.М. Кржижановского. В 1930-х годах в здании размещался проектный институт «Гипрорасжирмасло». Затем здесь обосновался Аэроклуб, и началось размещение экспонатов Аэромузея, но часть помещений в 1940 году занимал трест «Союз-литье».

В 1940 году здание было передано Центральному воен-

но-морскому музею. Он был основан в 1709 году по указу Петра I и именовался «Модель-каморой». Название «Морской музей» появилось в 1805 году. Одним из его начальников был декабрист Н.А. Бестужев. После ссылки Бестужева, в 1827 году, музей был закрыт. Лишь спустя 40 лет его возобновили. Долгие годы он размещался в здании Адмиралтейства.

Экспозиция музея, открытая в здании Биржи после войны, рассказывает об истории создания русского флота и его победах при Гангуте, Чесме, Корфу, Синопе и других морских сражениях, повествует о географических открытиях и кругосветных плаваниях и экспедициях. Широко представлена роль ВМФ в годы Великой Отечественной войны. Несколько залов посвящено развитию флота в 1950—1980-х годах, представлены не только Балтийский, но и Черноморский, Тихоокеанский и Северный флоты.

В собрании музея более 1700 моделей кораблей, как старинных, так и самых современных, схемы и макеты сражений, боевые знамена, образцы оружия и навигационных приборов, многочисленные произведения изобразительного искусства.

Биржевой переулок

Соединяет Биржевую линию с Волховским переулком. Длина – 181 метр. Проложен в первой четверти XVIII века по северной границе Меншиковской усадьбы (см.: *Университетская набережная, № 15*). Наименование дано по бирже, находившейся в здании Старого гостиного двора, напротив которого переулок брал свое начало (см.: *набережная Макарова, № 6–8*). Оно зафиксировано на плане Петербурга 1798 года.

Первыми зданиями переулка стали постройки Меншиковской усадьбы на участке № 4. Каменные здания портowych складов появились здесь в течение XVIII века. Они перестраивались и в начале XIX века представляли собой торговые ряды и склады с открытой аркадой, повторявшей в значительной мере галереи Старого гостиного двора.

В 1860-х годах дом перешел от купца П.Ф. Меняева к семье Елисеевых, которой принадлежал до 1918 года. Затем здесь располагалась база Василеостровского райпищеторга и завод Комбината шампанских вин. Сохранились полуциркульные окна второго этажа и кованые двери входов. Как и прежде, эти помещения используются под торговые склады. Рядом со складами в 2004 году началось строительство нового жилого элитного комплекса «У Ростральных колонн» (см.: *Волховский переулок, № 4*).

Застройка нечетной стороны (№ 1) начала складываться в конце XVIII века у Биржевой линии, а завершилась в XIX веке: архитектор А.Х. Пель в 1841–1842 годах снес старые строения и возвел одно крупное здание с замкнутым двором. В 1879 году архитектор Л.Ф. Шперер надстроил до четырех этажей угловые корпуса, выходящие на Биржевую линию и на Волховский переулок, а службы вдоль Биржевого переул-ка переделал под жилье и надстроил вторым этажом. Реконструкция шла по заказу Елисеевых, купивших этот дом. Над аркой ворот долгое время сохранялся их вензель.

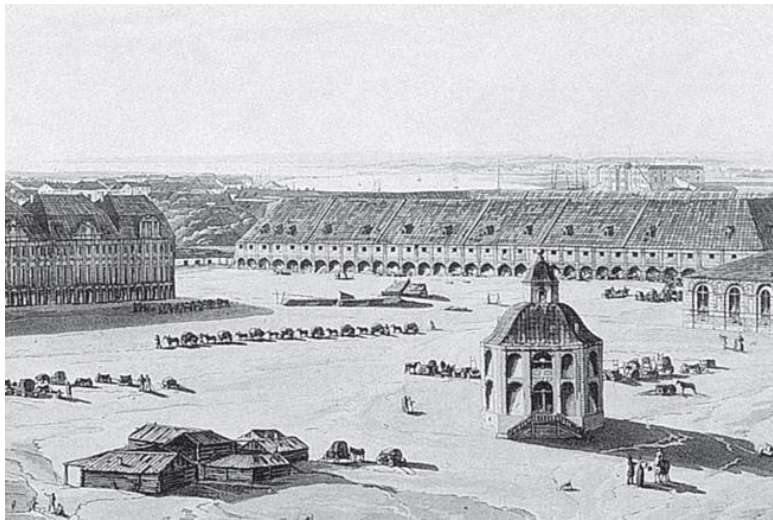
С этим домом связаны имена выдающихся деятелей отечественной культуры и науки (см.: *набережная Макарова, № 10/18*).

Биржевой проезд

Проходит на Стрелке Васильевского острова от Менделеевской линии до Биржевой площади, образуя в плане подкову.

В начале XVIII века основное пространство Стрелки перед Двенадцатью коллегиями представляло собой низкое, болотистое место, которое во второй половине столетия именовалось Коллежской площадью, а также Академическим лугом. В 1750–1753 годах в центре его архитектор И.Я. Шумахер соорудил двухэтажный восьмигранный павильон для Готторпского глобуса, или «Глобусную палатку» (о глобусе см.: *Университетская набережная, № 3*).

В 1767 году был утвержден план Комиссии о строении Петербурга и Москвы, по которому предлагалось создать подковообразную площадь перед Коллегиями с павильоном глобуса в центре. Согласно ему в 1795–1797 годах возвели вогнутую в плане часть северного пакгауза порта – ныне дом № 6. В соответствии с проектом урегулирования планировки Васильевского острова 1797 года, Д. Кваренги в начале 1800-х годов построил Новобиржевой гостинный двор с открытой аркадой, образующей обходную галерею – дом № 2 (см.: *Менделеевская линия, № 5*).



Павильон для Готторпского глобуса.

Фрагмент панорамы Д.А. Аткинсона. 1800-е гг.

В 1804 году были утверждены новые границы площади по плану архитектора Ж.-Ф. Тома де Томона. С учетом их в 1826–1832 годах под наблюдением архитектора И.Ф. Лукини возвели южный пакгауз – дом № 3 (см.: *Университетская набережная, № 1*) и достроили северный – № 4–6 (см.: *набережная Макарова, № 2*). Они расположены симметрично относительно Биржи и решены в одинаковых архитектурных формах. Тогда же И.Ф. Лукини при участии Д.Е. Филиппова построил «Музейный флигель» Академии наук, или «Музеум», – № 1. Его фасады решены по образцу Новобиржево-

го гостиного двора, но без аркады. Углы отмечены пологими куполами (см.: *Менделеевская линия, № 1*).

Этим завершилось формирование внешних границ площади. В ее центре с 1827 года началась разбивка сквера. Павильон же Готторпского глобуса был разобран. Сквер устраивался на значительной подсыпке, окаймленной подпорной стенкой из естественного камня, которая служила цоколем для металлической ограды. За ней по периметру шла широкая садовая дорожка, обсаженная деревьями. Внутренняя часть отделялась от дорожки другой металлической оградой. Здесь складировались товары, в основном громоздкие. Искусственное возвышение сквера и специальные дамбы предохраняли товары от наводнений. После перевода порта на Гутуевский остров внутренняя площадь служила местом торговли привозимыми из-за границы птицами и зверями и носила в народе название «птичьей консерватории». Официально сквер именовался Биржевым. Но нередко вся площадь именовалась Биржевой.

В 1897–1904 годах на месте сквера архитектор Л.Н. Бернау построил Институт акушерства и гинекологии, нарушив пространственное единство ансамбля (см.: *Менделеевская линия, № 3*). Территория больничного городка, обнесенная металлической оградой, повторяет подковообразные очертания площади.

В середине XIX века проезд вокруг сквера именовался Таможенной линией. Во второй половине XIX века южная

часть проезда от Менделеевской линии до Таможенного переулка считалась продолжением этого переулка, а симметричная часть северного – значилась частью Тифлисской улицы. В 1950-х годах их соответственно называли 1-ми 2-м Биржевыми проездами. Тогда же их проезжую часть сузили, булыжник заменили асфальтом, а широкую полосу вокруг институтской ограды отвели под сквер. Существующий вариант названия появился в 1970-х годах.

В конце XIX века большинство портовых зданий передали научным и учебным учреждениям. Ныне в Новобиржевом гостином дворе – факультеты Петербургского государственного университета. В северном пакгаузе (№ 4–6) – Институт космоаэрогеологических методов и НИИ высокомолекулярных соединений (см.: *Большой проспект, № 31*). Здание отмечено мемориальной доской в честь ученого-химика, члена-корреспондента АН С.Н. Ушакова, работавшего здесь с 1948 по 1964 год. Здесь же и Музей почвоведения имени В.В. Докучаева. Основанный в 1904 году, он затем находился в ведении Почвенного института Академии наук. Музей располагает коллекциями, собранными во время экспедиций В.В. Докучаева, а также коллекциями С.С. Неуструева, Б.Б. Плынова, Л.И. Прасолова, Н.В. Тюрина, Н.П. Герасимова. Экспозиция посвящена географии почв, их использованию в сельском хозяйстве, охране и повышению плодородия.

В южном пакгаузе – Зоологический музей АН (см.: *Университетская набережная, № 3*), в здании «Музеума» – фа-

культеты университета и филиал Института истории естествознания и техники (см.: *Менделеевская линия, № 1*).



Биржевой проезд. Фото 2006 г.

Большой проспект

Проходит от 1-й линии до Наличной улицы. Длина – около 3280 метров.

Один из старейших проспектов города, он исторически складывался как главная магистраль Васильевского острова. Около 1710 года был проложен в виде просеки, продолжившей до взморья направление поперечной аллеи регулярного парка Меншиковской усадьбы (см.: *Университетская набережная, № 15*). Разрабатывая проект планировки острова, утвержденный в 1716 году, Д. Трезини использовал трассу просеки как главную планировочную ось прямоугольной сети линий и пересекающих их проспектов.

Первоначально на планах именовался Большим каналом, отражая проекты планировки Васильевского острова первой четверти XVIII века. Правда, широкий судоходный канал так и остался неосуществленной идеей. Но именно благодаря этому проекту проспект получил значительную ширину – более 85 метров. В 1730-х годах именовался Большой перспективой улицей, Большой перспективой или Большой перспективой. В 1780-х годах появился существующий вариант – Большой проспект. В 1918–1922 годах получил название в честь австрийского социалиста – проспект Фридриха Адлера, а в 1922–1944 годах – проспект Пролетарской Победы. В 1944 году проспекту было возвращено его историческое

имя.

Застройка сначала была в основном деревянная и в 1730-х годах доходила до 13-й, а в 1750-х – до 18-й линии. В конце XVIII века были застроены и участки вблизи Галерного селения. Но оставалась неосвоенной нечетная сторона проспекта, который ограничивал Смоленское поле.

В 1730-х годах предполагалось разбить бульвары по обеим сторонам магистрали, но в XVIII веке эту идею так и не реализовали. А в 1809 году землю придали тем домам, перед фасадами которых она находилась. Ее нельзя было застраивать, а палисадники предлагалось обнести сквозной оградой. На месте дренажных канав, окаймлявших проезжую часть, в 1809–1810 годах от 1-й до 6-й линии проложили кирпичные галереи и над ними разбили аллеи. Автором проекта был архитектор Л. Руска. Писатель И.И. Панаев в середине XIX века отмечал: «Вы идете как будто по большой аллее сада, потому что домов не видать за кустами и деревьями. За 7-й линией появляются уже деревянные мостки вместо плитных тротуаров; экипажи все реже и реже; за 12-й линией вам попадаются только извозчичьи дрожки, и то изредка. Здесь и пешеходов-то немного...»

1870-е годы явились началом больших инженерных работ – прокладка линии конно-железной дороги, по которой в 1907 году пошел трамвай, сооружение водопроводной магистрали. Важным этапом развития проспекта явилась застройка его со стороны Смоленского поля – от 21-й линии до

нынешней Детской улицы. Продолжалось возведение многоэтажных доходных домов.

За Косой линией проспект сужается, здесь уже нет бульваров по четной стороне. Хотя предполагалось сохранить его прежнюю ширину, этот план нарушили: к концу XVIII века проспект был сужен, и постепенно здесь возникла каменная застройка. В 1884 году расширение проспекта было признано невыгодным, так как для сноса застройки требовались слишком большие средства. Правда, на нечетной стороне проспекта, на Смоленском поле, где строились здания городского ведомства, отводилась полоса для садов. И до Детской улицы проспект на нечетной стороне почти сохраняет прежнюю красную линию. В 1950-х годах сквер был продлен до улицы Шевченко.

Сразу после революции проспект стал административным и общественным центром района – здесь разместился райком партии, а затем и райсовет. Ныне располагается администрация района.

В 1922 году архитектурная мастерская, руководимая И.А. Фоминым, создала проект, которым предусматривалось объединить все бывшие частные сады на проспекте в длинные бульвары по обеим сторонам мостовой. Его реализовали на участке от 1-й до 6-й линии. В 1927 году архитекторы Л.А. Ильин и В.В. Данилов и садовый мастер Р.Ф. Катцер разработали новый проект в развитие идеи Фомина: вместо одного проезда устроили три – два боковых и один центральный,

шириной 19 метров, для транзитного транспорта. Широкие бульвары пролегали до 24-й линии.

Во время блокады магистраль оказалась в зоне интенсивных обстрелов и бомбардировок. Многие здания получили повреждения, деревянные строения были разобраны на топливо.

В конце 1940-х и первой половине 1950-х годов на месте разрушенных домов – преимущественно у Смоленского поля и Гавани – были выстроены жилые и общественные здания в формах неоклассицизма. В 1953 году сняли трамвайные пути, заменили булыжное покрытие асфальтобетонным. В 1954 году открылось троллейбусное движение. Были установлены монументальные осветительные колонны художественного литья, изготовленные по эскизам архитектора В.С. Васильковского и скульптора В.В. Исаевой.



Церковь Святой Екатерины (лютеранская). Фото 1900-х гг.

К 1968 году закончилось формирование прибрежной площади Морской Славы (см.), сооружение причалов Ленин-

градского морского пассажирского вокзала. Тогда же были смонтированы три выставочных павильона на берегу, а в 1982 году завершилось сооружение здания Морского вокзала. Магистраль вышла к Финскому заливу.

В 1994–1997 годах проезжую часть в начале проспекта отделили металлической решеткой, изготовленной в ТОО «Олимп», основанном на базе предприятия «Эскалатор». В 1990 – 2000-х годах были капитально отремонтированы подземные коммуникации и проезжая часть проспекта.

Застройку проспекта открывают здания, относящиеся к лютеранской церкви Святой Екатерины, – № 1/20. В центре ансамбля – кирка, построенная по проекту выдающегося зодчего Ю.М. Фельтена в 1768–1771 годах. На проспект выходит ее главный фасад с четырехколонным дорическим портиком. В 1902–1903 годах по проекту архитектора Л.Х. Маршнера по обеим сторонам портика пристроили помещения для лестниц, а статуи святых Петра и Павла перенесли из ниш по сторонам входа в ниши этих пристроек. Здание увенчано небольшим куполом на высоком барабане, игравшем роль архитектурной доминанты среди невысокой застройки этой части проспекта в конце XVIII и первой половине XIX века.



*Церковь Святой Екатерины (лютеранская).
Фото 1990-х гг.*

В 1783–1784 годах архитектор А.И. Жерве возвел часть здания (дом пастора), выходящего на 1-ю линию под № 20, – ту, которая примыкает к участку № 22. В 1807–1808 годах строитель И.И. Щербаков присоединил вторую часть – она оформила угол 1-й линии и проспекта. В 1830 – 1850-х годах обе они перестраивались. Из архитектурных деталей первоначального убранства сохранилась легкая кованая решетка балкона со стороны 1-й линии. На фасаде дома имеется мемориальная доска с отметкой уровня и надписями по-русски и по-немецки: «Высота воды 7-го ноября 1824 г.».

В 1859 году архитектор В.Я. Лангваген реставрировал кирку и одновременно возвел по левую сторону ее каменный четырехэтажный жилой корпус, оформивший угол проспекта и нынешней улицы Репина. Во время войны его угловая часть была разрушена бомбой. При восстановлении дома в 1946 году фасады получили классицистическую обработку по образцу симметричного ему дома на углу 1-й линии (архитектор Ф.З. Мазель).

Среди жителей этих домов в 1860-х годах был адъюнкт Академии наук Л.И. Шренк, впоследствии академик. Зоолог по специальности, он исследовал Сибирь и Дальний Восток. В этом доме он работал над «Очерками физической географии Северо-Японского моря» и другими крупными трудами.

В 1864 году жил выдающийся журналист Г.З. Елисеев, который в то время вел отдел внутренних обозрений в знаменитом журнале «Современник».

В 1915 году тут родился и до ареста в 1937 году жил Г.С. Жженов, впоследствии народный артист СССР. С 1927 по 1948 год, со стороны улицы Репина, находилась квартира выдающегося филолога-романиста академика В.Ф. Шишмарева. В то время он заведовал кафедрой университета. На основе его уникальной личной библиотеки, складывавшейся с 1890-х годов, в университете создали научный кабинет романской филологии имени В.Ф. Шишмарева. До конца 1960-х годов в этой квартире жили члены его семьи – известные ленинградские графики Т.В. Шишмарева, В.А. Власов и Б.В. Власов.



В 1930-х годах в этом доме была квартира преподавателя Горного института Б.В. Бокия, впоследствии крупного шахтостроителя и исследователя физико-механических свойств горных пород.

Кирку занимали различные организации. Последними среди них были в 1970-х годах – один из отделов ленинградского филиала института «Гидропроект» имени С.Я. Жука, а в 1980-х – фирма «Мелодия». В конце 1990 года вновь начались церковные службы.

В ноябре 1918-го, к годовщине Октябрьской революции, перед киркой был открыт памятник «Красногвардеец» скульптора В.Л. Симонова. Возле него собиралось пополнение Василеостровских отрядов Красной гвардии. Гипсовый монумент простоял пять лет.

За улицей Репина – дом № 3/16. В 1780—1790-х годах здесь стоял деревянный дом хлебника Сиверса. Двухэтажный каменный дом был возведен для купца И. Барнеса в первой половине XIX века. Значительные изменения произошли в 1870 – 1880-х годах, когда домом владел купец 1-й гильдии А.А. Мазурин. В 1873 году по проекту архитектора В.Ф. Розинского существовавший балкон заменили эркером. Через два года архитектор П.А. Радецкий пристроил к эркеру наружную чугунную лестницу для выхода в сад. В 1878 году архитектор А.И. Жоффрио удлинил крыло здания по

переулку и устроил здесь парадную лестницу. По его же проекту в 1883 году дом надстроили третьим этажом.

В 1900-х годах владельцем участка стал крупный банкир М.А. Соловейчик, директор Сибирского банка, член Совета фондового отделения Петербургской биржи. Помимо квартиры хозяина здесь была контора Общества Сызранско-Печорской асфальтовой и горной промышленности. Перестройка дома в 1907 году была проведена под руководством архитектора Б.И. Гиршовича.



Дом № 15/5 по Большому проспекту. Фото 1987 г.

В начале XX века тут жили университетский профессор истории В.В. Святловский и инженер-технолог А.В. Пе-

чаткин, владевший большой писчебумажной фабрикой на Уральской улице. В 1930-х годах здесь жил директор консерватории Б.И. Загурский.

В 1875–1876 годах на месте деревянного особняка архитектор К.К. Андерсон возвел пятиэтажный доходный дом для купца Ю.А. Ломача – № 5. Фасад решен в «стиле Людовика XVI», и в его композицию введен объемный акцент – массивный трехэтажный эркер.

Среди тех, кто снимал здесь квартиры, в 1892–1894 годах был редактор первого в России научно-популярного журнала по метеорологии и климатологии «Метеорологический вестник» А.И. Воейков. К этому времени он был широко известен в стране и за рубежом как автор капитального труда «Климаты земного шара, в особенности России».

Угловой участок № 7/15 начал застраиваться в 1720—1730-х годах небольшими деревянными домами и службами. Во второй половине XVIII века он принадлежал портному Б. Риттеру. В 1777 году был приобретен секунд-майором Петровым. В 1780-х годах здесь жил садовник Розенкранц, продававший луковицы голландских тюльпанов и других цветов. Это был один из первых цветочных магазинов на Васильевском острове.

В 1788 году дом перешел к статскому советнику И.В. Яворскому, а в 1791-м – к вдове генерала и флота кригс-комиссара Т.М. Лебядниковой. В ее доме в 1790-х годах останавливались известные литераторы начала XIX века С.Н.

Глинка и В.А. Озеров.

Каменный дом в четыре этажа на углу 2-й линии был возведен для художника П.И. Шварца в 1861 году. Спроектировавший его видный петербургский зодчий Е.И. Винтергальтер в 1880-х годах сам стал его хозяином. В 1914 году для очередного владельца архитектор И.Б. Калиберда надстроил здание пятым, шестым и мансардным этажами.

Среди жителей дома в 1920 – 1960-х годах был университетский профессор А.Ф. Добрянский, автор капитального исследования «Геохимия нефти».

С 1890-х по 1910-е годы здесь находились скульптурные мастерские А.И. Вейценберга и К.И. Мекки. Словно поддерживая традицию, в этом же доме в 1950—1970-х годах жили скульпторы А.А. Айриев и Б.Я. Воробьев – автор фарфоровых фигурок животных, тиражировавшихся заводом имени М.В. Ломоносова.

На углу 3-й линии каменный двухэтажный дом № 9/6 появился еще в середине XVIII века. В 1820-х годах он принадлежал виноторговцу Завьялову, а в 1860-х перешел к купеческой семье Кениг. Ее винные погреба занимали подвал. В 1914 году вместо каменной ограды, выходившей на 3-ю линию, архитектор М.М. Синявер построил одноэтажные магазины. В советское время их помещения приспособили для производственных целей, уличные входы переделали в окна. Неоднократно реконструировалось и само здание. После войны его надстроили третьим и четвертым этажами.

В 1890-х годах здание арендовала Василеостровская женская гимназия, в 1920-х ряд помещений занимало Общество исследования культуры финно-угорских народов, с 1930-х – завод гидрогеологических приборов, затем – НИИ научно-го приборостроения. В 1990 – 2000-х годах здесь располагались консульства Таиланда и Филиппин.

Участок № И в 1791 году был куплен владельцем крупной частной типографии И.К. Шнором, построившим к 1795 году каменный дом. Шнор издавал Фонвизина, Державина, одну из первых русских поэтесс А.И. Бунину. На купленном у него станке А.Н. Радищев печатал «Путешествие из Петербурга в Москву». В 1830-х годах дом принадлежал столичному обер-полицмейстеру И.В. Гладкову. В 1874 году для жены майора М.М. Клейнеке по проекту Е.И. Винтергальтера дом надстроили третьим и четвертым этажами.

Среди жителей в 1898–1900 годах был крупный ученый – лингвист, педагог и музыковед С.К. Булич, который преподавал русский язык в университете и одновременно вел кафедру русского и церковнославянского языка в Историко-филологическом институте. В 1898–1907 годах там жил скульптор Н.А. Лаврецкий, автор бюстов Александра II, певца О.А. Петрова, Екатерины II. В этот последний период творчества он закончил портрет графини А.Г. Шереметевой.

На участке № 13 двухэтажный каменный дом появился на рубеже XVIII и XIX веков. В 1802 году его купил член Коммерц-коллегии статский советник П.И. Литке. Здесь провел

детские годы его сын – впоследствии знаменитый мореплаватель Ф.П. Литке.



В 1837 году квартиру в этом доме снимал выдающийся астроном, основатель Пулковской обсерватории В.Я. Струве. В 1840–1844 годах дом принадлежал известному зодчему А.П. Брюллову, переделавшему его интерьеры. Отсюда Брюллов переехал на Кадетскую линию. С 1840-х годов участок принадлежал купцу В.А. Фролову, а затем крупному оптовому торговцу А.П. Тименкову, который возглавил фирму «Фролов и Тименков». В начале XX века здесь был 1-й полицейский участок Васильевской части, а в 1918 году – комендатура 1-го подрайона Васильевского острова.

На месте старого здания в начале 1950-х годов возвели новое, пятиэтажное, по проекту архитектора Б.М. Серебровского. Здесь располагается Центр государственного санитарно-эпидемиологического надзора в Санкт-Петербурге.

Крупный четырехэтажный дом № 15/5 занимает по проспекту два старинных участка. На одном из них, угловом, во второй половине XVIII века стоял каменный дом. Он принадлежал переводчику Ф.А. Галченкову, который в 1783 году открыл здесь одну из первых частных типографий столицы. Через два года он принял в компанию книгопродавца Е.К. Вильковского, и тот с 1788 по 1797 год продолжал дело самостоятельно. Несколько лет типография печатала учебники для Комиссии об учреждении народных училищ, занимавшейся реформой образования: «Всемирную историю»,

«Краткое руководство к математической географии и к познанию небесного шара» и еще десятки названий. Издавались и другие книги, которые продавались тут же в лавке.

Издательское дело оказалось традиционным для этого дома. В 1840–1841 годах, когда участок принадлежал художнику П.И. Угрюмову, здесь находилась редакция «Художественной газеты», выходившей один раз в две недели. В это время ее издание и редактирование принял от известного писателя Н.В. Кукольника журналист и талантливый переводчик А.Н. Струговщиков. Газета широко освещала художественную жизнь не только Петербурга и России, но и Европы. В критических статьях она оценивала состояние живописи, скульптуры, декоративного искусства своего времени, подробно рассматривала творчество русских и зарубежных художников.

В 1860-х годах тут издавалась газета на латышском языке. Редактировал ее молодой литератор К. Барон, впоследствии собиратель латышских народных песен, писатель и общественный деятель. Тогда же среди жителей дома были видные петербургские зодчие И.А. Варнек и Ф.И. Габерцетель.

В 1830 – 1850-х годах дом на правой стороне участка принадлежал учителю литературы в благородном пансионе И.С. Ленинскому. На этой должности он заменил будущего декабриста В.К. Кюхельбекера. Известен разбор «Славянской грамматики» Ленинского Кюхельбекером.

В 1870-х годах оба участка приобрел крупный заводчик

Л.Е. Кениг. Желая получить хороший проект большого доходного дома, он объявил конкурс, в котором победил автор ряда особняков, дач и других построек К.К. Рахау. В 1878–1879 годах он возвел существующее здание.

В начале 1904 года в этот дом переехали живописец Н.К. Рерих с женой Еленой Ивановной. В продолжение 1905 и 1906 годов художник вел здесь работы над эскизами майоликовых панно для украшения фасада дома страхового общества «Россия» на Большой Морской, дом № 35. Среди их гостей бывал и художник М.А. Врубель. Здесь у Рерихов появился второй сын, названный Святославом, будущий известный художник.

В 1900—1910-х годах в этом доме жили крупные петербургские зодчие Н.И. Алексеев и А. А. Полещук, построившие ряд зданий на Васильевском острове.



Н.К. Рерих с сыновьями Юрием и Святославом

В 1918–1920 годах в своей домашней мастерской работал изобретатель оружия капитан 1-го ранга Н.Н. Шрейбер. По заказу Главного управления кораблестроения он разработал изготовил здесь первый в мире электромагнитный трал раз-

минирования рек.

Угол проспекта и 5-й линии (№ 17/16) широко известен в истории города как место, где стоял дом Г.В. Рихмана – исследователя в области теплофизики и электричества, современника и друга М.В. Ломоносова. Именно здесь 26 июля 1753 года Рихман погиб от разряда молнии.

На аксонометрическом плане Петербурга, исполненном под руководством П. де Сент-Илера, И. Соколова и А. Горихвостова в 1764–1773 годах, этот дом показан одноэтажным, на подвалах, семи окон по фасаду. Он не сохранился. На его месте в 1780–1790-х годах возвели каменный угловой дом. Несмотря на многократные реконструкции, он сохранил черты жилого здания конца XVIII – начала XIX века: три этажа, классическая обработка фасада, балконы на гранитных кронштейнах.

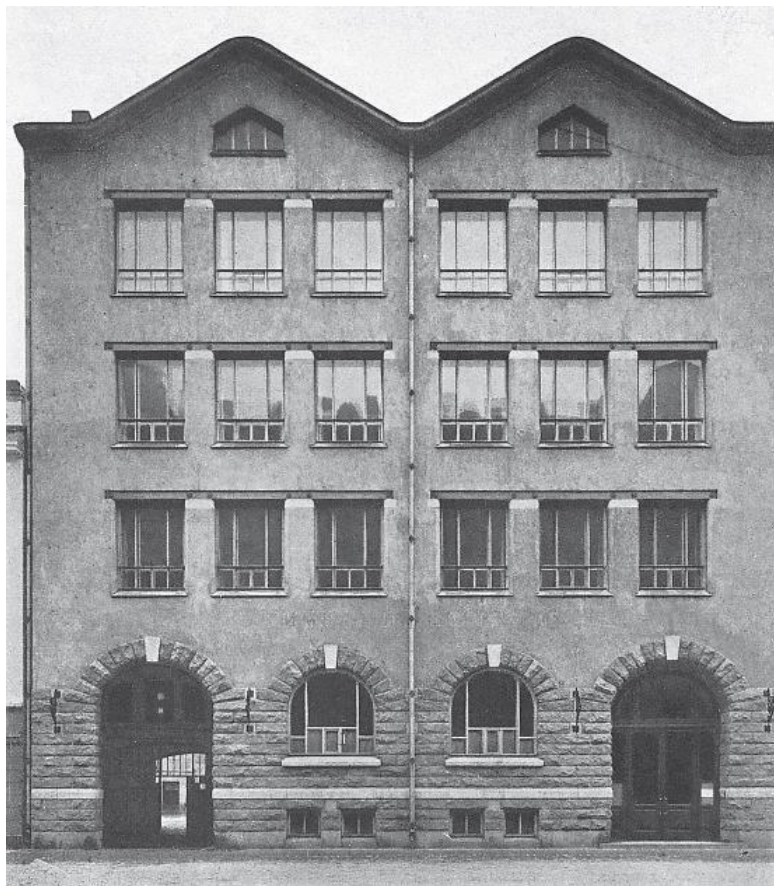
В середине и второй половине 1860-х годов первый этаж занимали кухмистерская Т.Н. Мазановой и ее же дешевые меблированные комнаты для студентов. Среди ее жильцов был молодой художник А.И. Куинджи, приехавший в столицу учиться. Сюда к нему приходили студенты Академии художеств И.Е. Репин и В.М. Васнецов. Репин вспоминал: «Мы как-то быстро подружились и часто начали ходить к Мазанихе, где жил Куинджи, втроем, бывало, кричали и спорили до двух часов ночи».

В 1858–1866 годах одну из квартир арендовала домашняя учительница Э.П. Шаффе для своей частной гимназии.

В 1868 году она основала и детский сад, явившийся одним из первых в нашем городе.

Переменив ряд адресов, гимназия вернулась сюда и с 1871 года занимала весь дом, так как к тому времени она получила статус первоуровневого учебного заведения. Для ее нужд переделывались помещения, возводились пристройки. Но для того чтобы обеспечить учебный процесс на уровне, соответствующем начинавшемуся XX веку, архитектор К.К. Шмидт по заказу приемного сына Э.П. Шаффе – инженера-электрика Л.И. Шпергазе – построил в 1907 году специальный корпус. Четырехэтажный, он выходит главным фасадом на 5-ю линию. Его фасад отличается предельной строгостью и лаконизмом композиции и является примером позднего модерна, тяготеющего к конструктивизму.

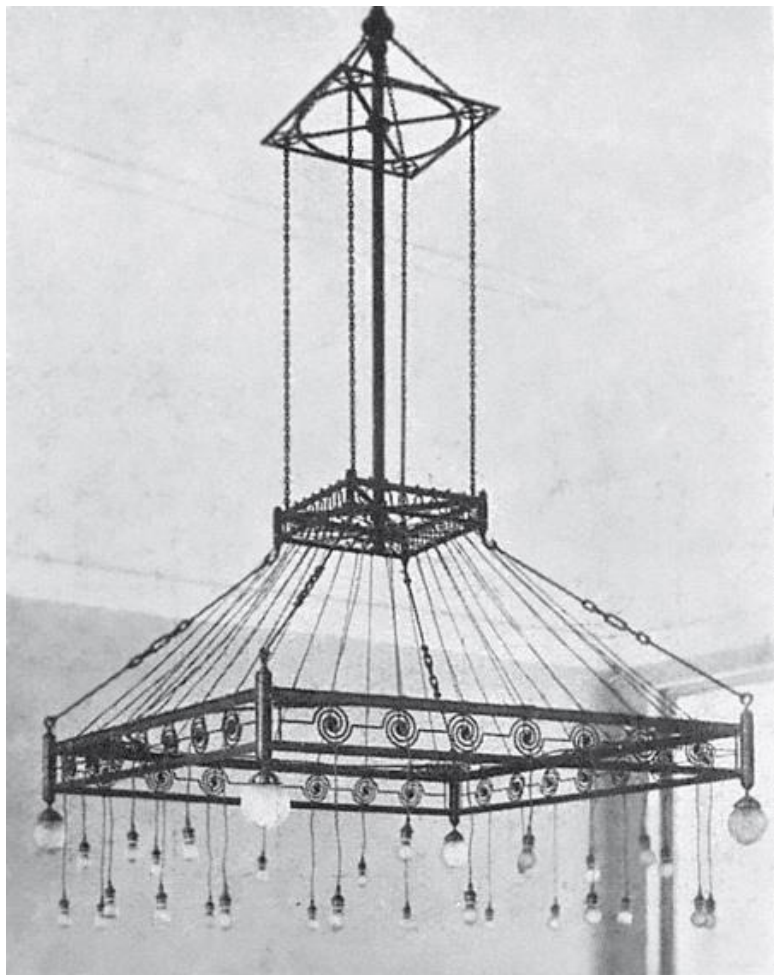
В гимназии Шаффе учились дочери Д.И. Менделеева – Любовь и Мария. В 1904 году с дипломом «домашней наставницы» гимназию закончила Елена Кареева, дочь известного историка и сама в будущем писательница – Е.Н. Верейская. Сейчас в доме по 5-й линии по-прежнему находится школа. А в угловом доме до начала 1990-х работали ясли-сад № 13 Василеостровского района.



Женская гимназия Э.П. Шаффе. Фото 1900-х гг.



*Витражи главной лестницы гимназии.
Фото 1900-х гг.*



*Люстра в гимназии.
Фото 1900-х гг.*



Литография К.П. Беггрова по рисунку К.Ф. Сабата и С.П. Шифляра.

Вид Большого проспекта. 1820-е гг.

В 1978–1979 годах архитектор П.М. Харитонов пристроил к гимназическому корпусу бассейн. Здесь по-прежнему средняя общеобразовательная школа № 21 и лингвистический центр. В 1960 – 1980-х годах пионерская организация школы носила имя погибшего на Ленинградском фронте секретаря комсомольской организации А.В. Соловьева.

Трехэтажный дом № 19/9 был возведен в 1817–1818 годах. Он оформил угловой участок проспекта и Волжского переулка. В 1860-х годах его владельцем стал граф Г.А. Ку-

шелев-Безбород-ко. Он основал тут приют для младенцев, который также обеспечивал небогатые семьи кормилицами. В начале XX века он именовался Василеостровским Мариинским приютом.

По другую сторону Волжского переуллка – участок № 21, по 6-й линии – № И. В 1731 году тут было закончено возведение деревянной церкви, которую в 1732 году освятили в честь святого апостола Андрея Первозванного. Деньги на ее постройку завещал один из первых кавалеров ордена – генерал-адмирал граф Ф.М. Апраксин. Иконостас перенесли из домовой церкви князя А.Д. Меншикова, средства на облачения и утварь дала императрица Анна Иоанновна. В 1744 году церковь получила статус собора. Возле него возникло кладбище, где, по преданию, был похоронен известный государственный деятель князь Я.Ф. Долгорукий. В 1761 году собор сгорел от молнии.



Андреевский собор. Фото 1913 г.

Новый каменный собор, спроектированный архитектором А.Ф. Вистом, заложили в 1764 году и строили около пятнадцати лет. Пластичность форм, усложненность и динамизм силуэта собора, характерные для стиля барокко, сочетаются с общей строгостью и величавостью классицизма. Только в 1781 году собор был полностью освящен. В 1797 году, при императоре Павле I, он стал кавалерским, в связи с чем над входом был укреплен знак ордена Святого Андрея Первозванного, поддерживаемый херувимами. В 1848–1850 годах архитектор Н.П. Гребенка пристроил боковые приделы. В 1858 году по проекту и под наблюдением крупного столич-

ного зодчего

А.М. Горностаева заново отделали интерьеры на средства купцов Тименкова и Фролова. До нашего времени сохранился резной деревянный иконостас большой художественной ценности. С 1869 года при соборе действовало приходское благотворительное общество, содержавшее детский приют, богадельню с больницей. Кроме двух часовен в ограде, к собору была приписана часовня Святого Николая Чудотворца на Николаевском мосту через Неву (не сохранилась).

Собор был закрыт в 1938 году. Здание было передано в аренду тресту художественно-промышленного производства. При этом нижнюю часть иконостаса защитили фанерными листами. В 1947–1948 годах собор арендовался Библиотекой Академии наук, с 1949-го – ЦКТБ-4 Министерства Военно-морского флота, а с 1970-х годов его занимали фонды Института и музея этнографии АН СССР. В 1990-х здесь возобновились службы.

Возле собора 27 мая 2001 года был установлен памятник в честь 300-летия учреждения ордена Святого Андрея Первозванного. Он представляет собой гранитный обелиск высотой восемь метров. На бронзовых досках тексты указа Петра I об утверждении ордена Святого Андрея Первозванного и указа президента Б.Н. Ельцина о возобновлении ордена в 1998 году. Обелиск был создан усилиями ЗАО «ПО Возрождение» (директор И. Букат) и Архитектурно-реставрационной мастерской «КРОЛ» (архитекторы А.А. Казанков и

Ю.В. Ситников). Рядом с собором по 6-й линии стоит церковь Трех Святителей (см.: *6-я линия, № 11*).

Участок № 23/24 на углу проспекта и 7-й линии в 1740-х годах принадлежал видному государственному деятелю, сенатору

В.Я. Новосильцеву, являвшемуся в то время президентом Мануфактур-коллегии. Здесь стоял деревянный дом. Во второй половине XVIII века возвели угловое каменное здание. В 1800-х годах оно имело три этажа. Без значительных переделок просуществовало до капитального ремонта 1960-х годов, в результате которого стало пятиэтажным.

С середины XIX века здание занимал трактир «Золотой олень», называвшийся также просто «Олень». Его сад, обнесенный оградой, занимал часть нынешнего бульвара на проспекте. В саду имелся кегельбан, стояли столики, играл оркестр. Осенью 1863 года один из гостиничных номеров трактира снял девятнадцатилетний И.Е. Репин, впервые приехавший из Чугуева. С 1830-х и до революции домом владела семья купцов Жерновых (Жирновых).

Огороженный палисадник с беседкой был и перед домом № 25, который до конца XIX века оставался деревянным. Там с 1827 по 1836 год жил Е.А. Энгельгардт, второй по счету директор Царскосельского лицея. Почти все бывшие воспитанники лицея бывали у него в гостях на дружеских обедах, которые он устраивал в дни годовщин.



Е.А. Энгельгардт

В 1900–1901 годах техник М.А. Андреев на месте деревянного возвел каменный пятиэтажный доходный дом на высоком полуподвале. В этот дом в 1904 году возвратился после боя командир легендарного крейсера «Варяг» В.Ф. Руднев. К тому времени здесь уже несколько лет жила его семья. Перед революцией в доме жил художник Е.М. Чепцов, широко известный своей картиной «Заседание сельячейки».



Большой проспект у 8-й и 9-й линий. Фото 2006 г.

Больше сорока лет – с 1916 по 1957 год – этот адрес был связан с именем профессора химии Технологического института В.Я. Курбатова, гораздо более известного в качестве автора архитектурных путеводителей «Павловск» и «Петер-

бург», вышедших перед Первой мировой войной. В них он напомнил о сокровищах петербургской архитектуры барокко и классицизма. После революции он стал активистом Отдела охраны памятников искусства и старины при Комиссариате искусств.

На участке № 27 в 1830 – 1840-х годах возвели каменный трехэтажный дом. В 1912 году гражданский инженер А.А. Гимпель надстроил его четвертым и пятым этажами, продлил до № 25. Почти двадцать лет – с 1918 по 1937 год – здесь была квартира живописца и крупного педагога В.Е. Савинского. В этот период он руководил мастерской, оставленной по болезни его учителем П.П. Чистяковым. В этот последний период своего творчества он работал главным образом в акварели. В настоящее время сохраняется его мемориальная мастерская.

В XVIII и первой трети XIX века на углу проспекта и 8-й линии стоял деревянный особняк – № 29. В 1801 году его купил живописец по финифти академик П.Г. Жарков, автор многочисленных миниатюр на меди и кости. Многие из них он исполнил по заказу Екатерины II, которая предназначала их для подарков. Это был последний год жизни большого мастера, незадолго перед тем завершившего преподавательскую деятельность в Академии художеств.

В 1836 году для следующего владельца, купца Б. Буха, архитектор П.И. Габерцетель возвел на месте особняка угловой четырехэтажный дом. В 1840-х годах он перешел к ап-

текарю А.Р. Гедике, затем к его сыну Р.А. Гедике, одному из крупных петербургских зодчих второй половины XIX века, и принадлежал этой семье до самой революции.

Одну из квартир в 1860-х годах занимали редакции трех журналов – «Натуралист» под руководством Д.С. Михайлова, «Учитель» и «Чтение для юношества». Два последних редактировал Г.З. Елисеев. С 1890-х по 1915 год в этом доме жил видный петербургский зодчий, педагог и общественный деятель А.К. Бруни.

В ходе послевоенной реконструкции проспекта в конце 1940-х – начале 1950-х годов здание надстроили пятым этажом. В начале 1970-х здесь открыли букинистический магазин, который работает и сегодня. В 1986 году со стороны 8-й линии было открыто одно из первых в городе бистро.

На углу проспекта и 9-й линии большой участок (№ 31/14—16) с садом и деревянными строениями в 1760-х годах принадлежал выдающемуся поэту и драматургу А.П. Сумарокову. В тот период появились его трагедия «Вышеслав», комедии «Опекун», «Лихоимец», «Нарцисс» и другие.

Этот участок в 1783 году приобрела жена знаменитого портретиста Д.Г. Левицкого. Здесь художник работал над полотном «Портрет Екатерины II – Законодательницы», создал портреты детей семьи Воронцовых и дочерей великого князя Павла Петровича. Весной 1783 года из-за ослабления здоровья Левицкий оставил преподавание в Академии художеств, а через два года покинул свое владение.

В начале XIX века владельцем дома стал известный хирург И.З. Кельхен – основатель и директор Обуховской больницы, управляющий Медицинской коллегией. В 1866 году в деревянном доме, сохранявшемся здесь, снимал квартиру руководитель московского революционного кружка «ишутинцев» И.А. Худяков.

Этот участок в 1878 году купили известный ученый-палеонтолог В.О. Ковалевский, его жена, первая женщина-математик С.В. Ковалевская, а также ее брат – кандидат математических наук Ф.В. Корвин-Круковский. Супруги Ковалевские поселились в деревянном угловом доме. Для продолжения своих исследований им необходимо было создать прочную матермальную базу. В то время едва ли не единственным путем было домовладение. Примером для Ковалевских служил видный ботаник и в то же время домовладелец и содержатель бань М.С. Воронин (см.: *набережная Лейтенанта Шмидта*, № 11/2). Поэтому Ковалевские в 1878–1879 годах по проекту архитектора П.Ю. Сюзора возвели со стороны 9-й линии (№ 16) пятиэтажный доходный дом, а во дворе бани. Деньги на постройку одолжила им подруга Софьи Васильевны, математик Ю.В. Лермантова. Стройка не дала желаемой прибыли, а лишь разорила владельцев. Впоследствии участок пришлось продать Тульскому поземельному банку. До нашего времени бани, именовавшиеся «Андреевскими», не сохранились – их снесли в начале 1980-х годов. С 1970-х годов в подвальном этаже дома помещается магазин «Ака-

демкнига».



В угловом деревянном доме в конце XIX и начале XX века находился ресторан «Белый медведь». В 1956–1962 годах на этом месте возвели монументальное здание по проекту архитекторов Б.М. Серебровского и П.И. Трубникова и инженера А.М. Фундылера. В начале 1960-х годов его занял НИИ высокомолекулярных соединений АН СССР. Мемориальная доска на фасаде напоминает, что здесь с 1962 по 1967 год работал член-корреспондент АН СССР химик А.А. Коротков. Институт был организован в 1948 году. Он занимается изучением структуры, механических, электрических и других свойств, а также синтезом высокотермостойких, высокопрочных, водорастворимых и биологически активных полимеров. В 1976 году институт награжден орденом Трудового Красного Знамени.

Небольшие строения, занимавшие участок № 33, не сохранились. В глубине двора остался только четырехэтажный жилой флигель. В начале XX века здесь жил профессор университета, историк Античности Ф.Ф. Соколов.

На участке № 35 в 1811–1812 годах в собственном деревянном доме жил астроном академик С.Я. Румовский – вице-президент Академии наук. В течение тридцати лет он издавал ежегодно академический астрономический календарь.

В 1881 году на месте этого особняка архитектор Ф.К. Пуншель возвел каменное четырехэтажное здание для Е.Д. Ка-

лина. Одну из квартир в 1887–1888 годах занимал профессор университета И.М. Сеченов, к тому времени уже знаменитый ученый, автор признанного во всем мире труда «Рефлексы головного мозга». Это был его последний петербургский адрес. Отсюда он навсегда переехал в Москву.

Участок № 37/5 на углу проспекта и 10-й линии с 1740-х годов являлся владением статского советника А.К. Нартова – выдающегося механика, конструктора и изобретателя. В этот период он продолжал работу при Канцелярии артиллерии и фортификации, изобрел оптический прицел. Сотрудничал и с Адмиралтейств-коллегией, разрабатывая конструкции опорных частей для шлюзных ворот Кронштадтских доков, которые строились под его наблюдением. Тогда же он проектировал Катальную горку в Царском Селе и заканчивал большую рукописную книгу – пособие для механиков «Театрум Махинарум», в которой описал и изобразил на гравюрах все известные ему станки и инструменты. В ноябре 1747 года у Нартова нашел временный приют после пожара поэт В.К. Тредиаковский со своей семьей.

С 1756 года, после смерти А.К. Нартова, земля перешла к его сыну Андрею и принадлежала ему до 1813 года. В этот период А.А. Нартов участвовал в создании Вольного экономического общества, где он был секретарем, а затем президентом. Один из патриотов-просветителей, он переводил на русский язык труды по истории, философии, металлургии, минералогии, имел собственные литературные произве-

дения и был избран президентом Российской академии.

В 1850-х годах здесь жил академик живописи С.С. Ершов, автор портретов художников М.Н. Воробьева, А.Е. Егорова, Ф.И. Иордана. В 1862–1863 годах на месте деревянного дома возвели каменный четырехэтажный по проекту Р.А. Гедике для бриллиантовых дел мастера Брейтфуса. В 1868–1872 годах тут жил книгоиздатель Н.П. Поляков. В этот период он подготовил к изданию на русском языке первый том «Капитала» К. Маркса.

В конце 1890-х годов в списке жителей два известных имени: Д.А. Тимирязев, брат известного ботаника, крупный чиновник Министерства финансов, и М.А. Шателен – будущий крупный ученый-электротехник.

С начала XX века по 1917 год ряд помещений занимало метеорологическое бюро Главного управления землеустройства и земледелия, которым руководил университетский профессор географии П.И. Броунов – один из выдающихся отечественных метеорологов. В 1920-х годах здесь была квартира писателя-символиста Ф.К. Сологуба (Тетерникова).

Деревянный особняк на углу проспекта и 11-й линии (№ 39/14) в 1778 году приобрел только что назначенный обер-секретарем Сената В.И. Крамаренков. Один из учеников и друзей М.В. Ломоносова, он был известен как переводчик на русский язык сочинений Овидия, римских историков, французских просветителей. В 1784 году он продал участок,

являясь уже председателем палаты гражданского суда Харьковского наместничества и имея чин статского советника. В 1790— 1810-х годах особняк принадлежал тайному советнику М.П. Бакунину, директору Царскосельской земледельческой школы. Живя здесь, он закончил и опубликовал руководство по обрабатыванию полей.



Дом № 39 по Большому проспекту. Фото 2006 г.

Деревянный дом сохранялся до начала XX века. А в каменных дворовых флигелях с 1878 по 1900-е годы находился небольшой меднолитейный и механический завод Ф.В. Михаэля, который выпускал водопроводные краны, клапаны и

другую арматуру.

В 1912–1914 годах по проекту Н.И. Алексеева возвели существующий ныне шестиэтажный угловой дом. В 1920—1930-х годах здесь жил архитектор С.С. Серафимов – в то время член Петросовета, сотрудник архитектурной мастерской по урегулированию плана Петрограда. Наиболее известна его постройка Дома госпромышленности и Дома проектных организаций в Харькове. В 1950—1970-х годах в доме жил известный филокартист Н.С. Тагрин. Его коллекция открыток хранится в фондах Государственного музея истории Санкт-Петербурга. С 1960-х годов первый этаж занимает кафе «Фрегат». Его отделку – стилизованные мотивы Петербурга XVIII века – выполнил архитектор А.И. Акмен.

На месте дома № 41 до 1860-х годов было два участка. Правый – у границы с № 39 – с середины XIX века принадлежал академику живописи Е.И. Ботману, а левый – генерал-майору Н.Я. Бутковскому, состоявшему вице-директором строительного департамента Морского министерства. В 1860-х годах к Ботману перешел и левый участок. Во дворе владелец построил для себя живописную мастерскую. В 1910-х годах это был адрес выдающегося зодчего А.И. Таманова (Таманяна), строившего в тот период в Москве и Петербурге. Впоследствии он уехал в Армению, где создал генеральный план Еревана.

В 1972 году по проекту архитекторов И.П. Журавлевой и Е.М. Старчеуса на месте старых строений возвели семиэтаж-

ный дом для жилищного кооператива Театра оперы и балета имени С.М. Кирова.

Участок на углу проспекта и 12-й линии (№ 43/7), где стояли деревянные особняк и флигели, летом 1783 года купил молодой скульптор М.И. Козловский и жил здесь до отъезда в 1788 году во Францию. В этот период он работал над мраморными статуями Александра Македонского и Екатерины II в образе Минервы, над барельефами для Концертного зала в Екатерининском парке Царского Села.

В 1840 году был возведен каменный угловой дом в два этажа. В 1876 году для барона К.К. Стандершельда архитектор Л.Ф. Шперер надстроил его тремя этажами. С 1893 по 1911 год тут жил востоковед, член-корреспондент Академии наук Д.А. Хвольсон. В 1910-х годах здесь жил экономист, активный деятель Вольного экономического общества С.Н. Ленин. Исследователи предполагают, что именно его фамилию взял как псевдоним В.И. Ульянов, так как был знаком с его трудами.

В этом доме с 1930-х годов располагался ряд районных служб. Ныне здесь проектно-инвентаризационное бюро, садово-парковое предприятие, райжилобмен. Здесь же районный совет ветеранов войны, труда и правоохранительных органов и муниципальный совет округа № 7.

На углу проспекта и 13-й линии стоит шестиэтажный жилой дом № 45/16, облицованный бетонной плиткой. При постройке в 1970–1971 годах он поглотил и соседний участок

Оба исчезнувших здания были связаны с именами деятелей отечественной культуры и науки. В двухэтажном с мезонином доме № 45 в 1860-х годах жил академик В.П. Безобразов, один из крупнейших специалистов по финансово-экономическим проблемам. Он разрабатывал тему экономической политики России и практических вопросов развития промышленности, выступал в печати как публицист, писал о государственном управлении и земском самоуправлении. Тогда же там жил профессор Горного института Г.А. Иосса, а в начале XX века – другой представитель этой семьи, Н.А. Иосса, ученый-металлург, директор Горного департамента.

Около двадцати лет, с 1910-х по 1931 год, там была квартира академика архитектуры В.А. Покровского. Ведущий мастер неорусского стиля, он проектировал церкви и общественные здания в Царском Селе, Москве, на Украине, создал храм-памятник русской славы в Лейпциге. По соседству в 1919–1921 годах здесь жил известный художник П.А. Мансуров.

Дом № 47 – адрес университетского профессора математики и механики О.И. Сомова. Он жил здесь в 1860-х годах, когда был избран академиком.

Обширный угловой участок № 49–51 в 1760—1780-х годах принадлежал чиновнику А. Поливанову, в 1800-х – действительному статскому советнику И. Винтеру, а в 1820-х – надворному советнику А. Башуцкому. В 1830-х годах уча-

сток был разделен. Угловым, выходящим на 14-ю линию, участком № 51 владела семья чиновника Зяблова. Соседний, № 49, в 1840—1860-х годах перешел к действительно-му статскому советнику К.А. Майеру, а затем купцу Д. Лютеру. Лютер открыл медоваренное заведение, где делали содовую воду, фруктовые лимонады и другие прохладительные напитки. Здесь же в деревянном доме в 1893—1897 годах жил специалист по литературе и культуре Древней Греции и Рима университетский профессор Ф.Ф. Зелинский.

В 1897—1899 годах по проекту К.К. Шмидта было сооружено крупное здание Александрийского женского приюта, в котором имелись специально предусмотренные помещения для родильного дома и больницы. Приют создавался по инициативе частных лиц, прежде всего пастора К. Фрейфельдта и доктора К.Г. Видемана. Средства на постройку были собраны среди евангелических прихожан. В устройстве заведения участвовали известные промышленники Л.Е. Кениг, Э.Л. Нобель, К.Б. Зигель. 7 марта 1899 года состоялось освящение и торжественное открытие приюта.

Новое крупное здание современники считали образцовым. Удачное расположение на обширном участке с садом, продуманная внутренняя планировка, новейшее техническое оснащение и нарядный, мажорный облик фасадов создавали благоприятные условия для пациентов. Заведение состояло под покровительством императрицы Александры Федоровны.

На этом же участке, в деревянном доме со стороны 14-й линии, жил директор и главный врач больницы К.Г. Видеман, чье имя родильный дом Василеостровского района носил до 1950-х годов.

После реконструкции Большого проспекта (по проекту 1927 года) сад с южной стороны здания был отделен боковым проездом и включен в общий бульвар. Непосредственно перед южным фасадом разбили узкий палисадник, огражденный металлической решеткой.



Дом № 55 по Большому проспекту. Фото 2006 г.

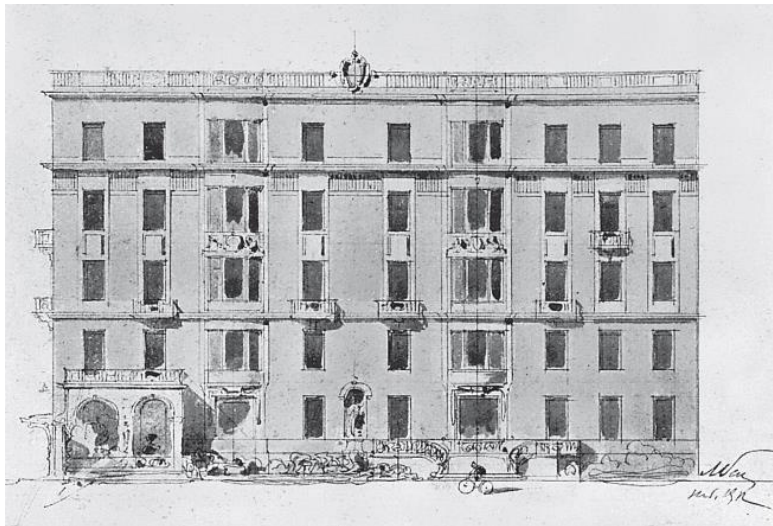
В 1999 году в здании открыта многопрофильная клиника

им. Н.И. Пирогова.

Пятиэтажный дом № 53/10 в неоклассических формах был возведен на углу проспекта и 15-й линии в 1950-х годах для фабрики имени В. Слуцкой. На его месте в 1860-х годах стоял деревянный особняк видного зодчего и инженера Р.Б. Бернгарда. В тот период он сооружал Газовый завод на Обводном канале, перестраивал Обуховский мост на Фонтанке, проектировал и строил ряд других зданий.

Под № 55 значатся два дома, и здесь действительно было два участка: они объединились в 1840-х годах. Левый, ближе к № 57, с 1798 по 1826 год принадлежал выдающемуся минералогу и химику академику В.М. Севергину. Это был завершающий период его научной деятельности. Именно тогда вышли капитальные труды – двухтомный «Подробный словарь минералогический» и «Опыт минералогического землеописания Российского государства», а также другие, ставшие настольными книгами для отечественных исследователей. В своем доме он имел химическую лабораторию и кабинет, где систематизировал уникальную коллекцию минералов.

Позднее оба участка принадлежали графине С.В. Строгановой, которая открыла тут школу земледелия и горнозаводских наук для крестьянских мальчиков из своих имений. К их обучению она привлекала профессоров Горного института.



Дом № 57 по Большому проспекту. Эскиз фасада. Проект Л.Н. Бенца

В 1870-х годах объединенный участок перешел к лютеранской церкви Святой Екатерины. В 1885–1886 годах по ее заказу крупный петербургский зодчий И.С. Китнер построил на правой половине, ближе к № 53, училищный корпус. В 1908 году архитектор А.Р. Гавеман возвел вплотную к нему корпус на левой половине и во дворе. А перед Первой мировой войной академик архитектуры Г.Д. Гримм сделал пристройки к дворовому флигелю. В этих зданиях находились приходское училище, приют, квартиры обслуживающего персонала.

После революции здание занял Василеостровский райком, а затем и районный исполком. С 1936 по 1961 год, когда остров был разделен на два района, здесь размещались Свердловский райком партии и райисполком. Летом 1930 года перед райкомом открыли памятник В.И. Ленину, созданный скульпторами В.В. Козловым и А.В. Крыжановской.

В конце 1980-х годов здесь вел прием избирателей депутат Верховного Совета СССР, видный политический деятель А.А. Собчак, позднее ставший мэром Санкт-Петербурга.

Участок № 57/15 на углу проспекта и 16-й линии, где стояли деревянный дом и флигели, в конце 1880-х годов приобрела семья нотариуса К.Ф. Рериха. В 1902 году, когда она переехала на Галерную улицу, старшему из сыновей – Н.К. Рериху, впоследствии знаменитому художнику, – исполнилось 18 лет.

Один из последующих владельцев участка, архитектор Л.Н. Бенуа, в 1913–1914 годах возвел угловое шестиэтажное здание в неоклассических формах. После революции Василеостровский райисполком занял его под свои комиссии, учреждения и квартиры ответственных работников. С 1927 по 1933 год здесь жил один из организаторов комсомола, видный партийный деятель П.И. Смородин.

Участок № 59/14 на углу проспекта и 17-й линии с 1840-х годов принадлежал евангелическому сиротскому заведению, а позднее – лютеранской церкви Святого Петра. В 1900 го-

ду архитектор Е.И. Гельман возвел каменный двухэтажный приют. В советское время его надстроили и разместили в нем лечебные учреждения.

Деревянные строения на участке № 61 в 1820-х годах принадлежали академику живописи Д.И. Антонелли, который писал в основном иконы и портреты. В тот период он исполнял заказы для Александро-Невской лавры, плафон в алтаре дворцовой церкви Царского Села и т. и. Во второй половине XIX века очередной хозяин – купец В.В. Гюртлер – организовал тут бетонное и асфальтовое производство, которое в начале XX века перешло к предпринимателю П.Е. Заварзину. В Летнем саду сохранялись крышки канализационных люков «Система Гюртлера». Тогда же одну из построек занимала типография В. Безобразова, где в 1907 году печатался сборник статей Ленина.

В 1950-х годах на месте старых построек возвели шестиэтажный жилой дом. Рисунок его ворот воспроизводит ворота Летнего сада. Ряд помещений занял ленинградский филиал Института машиноведения имени А.А. Благонравова АН СССР, ныне Институт проблем машиноведения РАН. В одной из квартир второго этажа с 1958 по 1970 год жил актер Академического театра драмы имени А.С. Пушкина И.О. Горбачев, впоследствии художественный руководитель этого театра. «С теми годами были связаны самые любимые роли, – вспоминает он. – Это была лучшая пора жизни – расцвет. Перед моими окнами всегда были ветви деревьев –

Большой проспект...»



Четырехэтажный дом № 63/17 на углу проспекта и 18-й линии построен в 1843 году архитектором Г. Спиндлером по заказу купца Э.К. Мюнстера. В 1890-х годах его сын, известный типограф А.Э. Мюнстер, перевел сюда свое литографское заведение, где печатал иллюстрации для журналов, календарей, книг. С 1846 по 1849 год здесь снимал комнату, затем небольшую квартиру молодой преподаватель Горного института Н.И. Кокшаров, впоследствии выдающийся кристаллограф, академик. Его наставником стал профессор Горного института, металлург Г.А. Иосса, живший в этом же доме.

За 19-й линией в 1730—1740-х годах Большой проспект представлял собой лесную просеку. Для путников эта дорога была небезопасна. Известен случай разбойного нападения на М.В. Ломоносова. Лишь необычайная сила и отвага ученого спасли его. Подобная же история описана в мемуарах англичанина Д. Кука.

Лес был вырублен в середине XVIII века, и к началу XIX века справа от проспекта простиралась болотистая низменность, которая называлась Смоленским полем. Местные жители использовали ее как выгон для скота, городские власти видели в ней резерв территории для застройки. По Смоленскому полю во второй половине XIX века начали прокладывать новые улицы, а к 1940-м годам оно практически исчез-

ло.

В конце XVIII века на углу Большого проспекта и 19-й линии отвели участок для фуражного двора Кексгольмского полка. В 1806 году место Кексгольмского занял Перновский мушкетерский полк. Но в 1808 году и он покинул остров, освободив место вновь образованному Финляндскому гвардейскому батальону, вскоре развернутому в полк. Полк отличился в сражениях Отечественной войны в 1812 году в битве под Лейпцигом.

В 1818–1820 годах на территории фуражного двора архитектор А.Е. Штауберт построил полковой госпиталь с помещением для домово́й церкви (дом № 65). Протяженное трехэтажное здание в формах классицизма обращено главным фасадом на проспект. Во втором этаже устроили полковую церковь во имя святого Спиридона Тримифунтского, которая была освящена 20 декабря 1820 года. Одновременно со строительством главного здания на участке построили три флигеля: офицерский корпус лазарета и корпус для служащих при лазарете (перестроены), а также здание сушильни с прачечной.

Здесь в 1906 году, к столетнему юбилею полка, был установлен бронзовый памятник герою войны 1812 года гренадеру Леонтию Коренному (архитектор И.С. Китнер, скульптор Е.И. Малышев). На гранитном постаменте имелись накладные бронзовые барельефы. Памятник был изготовлен в мастерской А. Барина. После революции скульптуру сня-

ли, а гранитный постамент перенесли к зданию Военно-исторического музея А.В. Суворова на Кировской улице, 43, во дворе которого он находится и в настоящее время.

В 1920-х годах здание занимала Окружная военно-политическая школа имени Ф. Энгельса, клуб «Василеостровский металлист», затем Дом культуры Балтийского завода, ныне Дворец культуры «Гавань».

Среди деревьев бульвара на углу проспекта и 19-й линии стоит часовня Святого Спиридона Тримифунтского, возведенная в 1901–1904 годах в честь столетия полка гражданским инженером С.П. Кондратьевым (№ 67). Прежде она находилась в саду, существовавшем перед зданием госпиталя. В 1920—1930-х годах часовню занимала скульптурная мастерская, в 1960—1970-х – магазин «Цветы». В 2000-х годах она реставрирована и освящена и относится к церкви Святой Екатерины в Академии художеств.

Дом № 69/19 на углу 20-й линии – бывший манеж Финляндского полка. Первый манеж, деревянный, был сооружен в 1840 году инженер-капитаном Лихачевым. В 1854 году на его месте завершили строительство каменного. В начале XX века здесь помимо военных занятий устраивались хоккейные соревнования, в 1917 году проходили революционные митинги. В начале 1930-х годов манеж перестроили под хлебозавод, а через 30 лет надстроили вторым этажом. Он именовался Свердловским по названию района. Не прекращал работу даже во время блокады. Ныне это АОЗТ «Хлебозавод

Василеостровского района».

Смоленское поле, простиравшееся до 1880-х годов за ма-
нежем Финляндского полка, использовалось как место каз-
ни. 3 сентября 1866 года там был повешен революцио-
нер-террорист Д.В. Каракозов, покушавшийся на царя. 4 ок-
тября на том же месте вновь стояла виселица, а вокруг нее –
11 позорных столбов: к смерти был приговорен московский
революционер-народник Н.А. Ишутин, а к лишению граж-
данских прав и каторге – остальные участники его круж-
ка. Ишутину казнь заменили двадцатилетним пребыванием
в Шлиссельбургской крепости и последующей каторгой. В
1878 году на Смоленском поле казнили народовольца А.К.
Соловьева, пытавшегося убить Александра II.

Застройка между 21-й и 22-й линиями на бывшей тер-
ритории Смоленского поля представляет собой комплекс
небольших краснокирпичных зданий (№ 71, 73, 75). Первое
из них – № 71/12 трехэтажное – возвели в 1882–1885 го-
дах по проекту гражданского инженера В.Г. Шаламова для
полицейского управления Васильевской части. Там же бы-
ли казарма для городских, помещение для мирового судьи,
арестантские помещения и т. и. В 1906–1907 годах по 21-й
линии пристроили корпус для родильного приюта. В 1930-
х годах его занимали службы райисполкома, после войны до
1970-х годов – школа, а затем научные организации. В 1980-
х годах здесь располагался Институт особо чистых биопре-
паратов. В настоящее время здесь учебный корпус юридиче-

ского факультета Санкт-Петербургского университета.

Центральную роль в этом комплексе играет двухэтажный дом № 73, возведенный тем же Шаламовым для Васильевской пожарной части. На фасаде здания дата постройки – 1884 год. Его высокая кирпичная каланча доминирует над окружающими строениями. Здесь и сегодня пожарная часть. Ряд помещений занимает пожаротехническая выставка, открытая в 1957 году и носящая имя одного из ее создателей, Б.И. Кончаева, руководителя противопожарной обороны Ленинграда в годы Великой Отечественной войны. Она рассказывает об истории этой службы в Петербурге – Ленинграде. В 1995 году установлен памятник бойцам-пожарным работы скульптора Л.К. Лазарева и архитектора В.В. Попова, стоявший с 1983 года во дворе.

Под № 75/7 – небольшое двухэтажное здание, во фризе которого мозаикой выложена надпись: «Городской дом С.П. Боткина для начальных училищ». Спроектированное видным петербургским гражданским инженером А.Р. Гешвендом, оно было построено в 1891–1892 годах. Здесь находились мужское и женское начальные училища, курсы Русского технического общества. В начале 1920-х годов здание занимал Василеостровский райсовет, в 1970 – 1980-х – подростковый клуб «Каравелла». В конце 1990-х здесь располагался НПО «Катод».

Квартал между 23-й и 24-й линиями на Смоленском поле в 1880-х годах отвели Биржевому комитету под строи-

тельство больницы для портовых рабочих (№ 77). В 1887–1889 годах по проекту архитектора В.А. Шретера возвели несколько двухэтажных и одноэтажных больничных корпусов (именовавшихся бараками). Часть денег на больницу выделил статский советник и 1-й гильдии купец Г.П. Елисеев. В 1891 году построили часовню, которую освятили во имя святого Александра Невского. Иконы для нее писал художник С.И. Садиков. С 2000-х годов в ней вновь совершаются богослужения.

В 1900 году архитектор А.К. Гаммерштедт построил одноэтажный деревянный корпус на 23-й линии и двухэтажный каменный – по 24-й. В 1920-х годах это была больница «В память Октябрьской революции», а с 1930-х – детская инфекционная. Ныне детская инфекционная больница № 3.

Под № 79 – Василеостровский сад. Металлическая ограда на каменных колоннах отделяет его от проспекта. В 1880-х годах для устройства общественного сада отвели на Смоленском поле пространство между 25-й линией и нынешним Клубным переулком. В 1886 году в центре его по проекту К.К. Андерсона построили на деньги Василеостровских фабрикантов и заводчиков деревянное, простейшей конструкции, здание Василеостровского театра для рабочих. Его открытие состоялось через год. Репертуар зависел от антрепренеров, которые в разное время работали здесь: П.А. Денисенко, А.Ф. Макарова-Юнева, Н.И. Мерянского и других. Большим успехом пользовался «Ревизор» Н.В. Гоголя,

пьесы А.Н. Островского, старинная драма А.А. Шаховского «Двумужница», переводные мелодрамы. Здесь играли известные артисты Н.И. Собольщикова-Самарин, В.Д. Рокотов и другие. В начале XX века режиссеры Н.А. Попов, В.Р. Гардин, К.Т. Бережной ставили на этой сцене пьесы А.П. Чехова, А.М. Горького, Э. Золя. На этой сцене играл и артист Г.Е. Котельников, более известный как изобретатель парашюта.

После революции это был государственный театр, просуществовавший до 1930-х годов. Он не сохранился.

От Клубного переулка до 26-й линии идет сквер. На его месте в начале XX века находились Гаванский родильный приют и больница для хронически больных детей (1894–1895 годы, гражданский инженер В.В. Корвин-Круковский). В Государственном музее истории Санкт-Петербурга хранится бронзовая закладная доска, найденная при разборе больницы, со следующим текстом: «Во имя Отца и Сына и Святого Духа. В благополучное царствование благочестивейшего государя императора Александра III, сентября 25 дня 1894 года совершена закладка сего приюта-лечебницы для хронически больных детей Общества попечения о бедных и больных детях, состоящего под августейшим покровительством ее императорского высочества государыни великой княгини Елизаветы Маврикиевны. Приют возводится по мысли и усердием супруги С.-Петербургского градоначальника Елизаветы Георгиевны фон Валь на собранные ею при содействии почетного попечителя князя Вла-

димира Петровича Мещерского добровольные пожертвования, трудами именитых купцов С.-Петербургских потомственных граждан братьев Николая и Александра Брусницыных. При закладке присутствовали управляющий Министерством внутренних дел, товарищ министра сенатор генерал-лейтенант Николай Игнатьевич Шебеко, С.-Петербургский градоначальник генерал-лейтенант Виктор Васильевич фон Валь, С.-Петербургский городской голова, тайный советник Владимир Александрович Ратьков-Рожнов и др. Здание строится по проекту и под непосредственным наблюдением гражданского инженера Василия Васильевича Корвин-Круковского».

26-я и 27-я линии, пересекая проспект, ведут в глубину бывшего Смоленского поля, к крупному зданию Дворца культуры имени С.М. Кирова – дому № 83. Динамичная композиция дворца, возведенного в 1931–1937 годах по проекту архитекторов Н.А. Троцкого и С.Н. Козака, решена в характере конструктивизма. Весной 1933 года были торжественно открыты театр, библиотека, детский сектор и спортивные залы. Постепенно достраивались остальные части здания. Во время войны ряд помещений отвели под госпиталь. В первые же послевоенные годы Дворец культуры был полностью восстановлен и вновь стал крупнейшим в городе культурно-просветительным комплексом. В его составе несколько лекционных и выставочных помещений, богатая библиотека, многочисленные аудитории для занятий различных кружков и

творческих коллективов.

В 1967 году здесь был создан кинотеатр Госфильмофонда «Кинематограф». Только здесь жители города могли познакомиться с классическими фильмами советского и мирового кино. Проводились лекции по истории киноискусства, встречи с известными режиссерами и актерами. В середине 1980-х годов Госфильмофонд перенес базу показа фильмов в кинотеатр «Спартак» на улице Салтыкова-Щедрина.

В 1990-х годах здесь открылся дом национальных культур: «Карибе» – латиноамериканской, «Нур» – татарской, азербайджанское общество, немецкое общество, украинское товарищество имени Т.Г. Шевченко, тувинское общество «Тыва» и русское общество «Русь».

По сторонам 26-й и 27-й линий в конце 1960-х годов были построены из стекла и металла павильоны для международной выставки «Инрыбпром-68» по проекту архитекторов С.И. Евдокимова и Е.И. Травникова. В 1970— 1980-х годах тут размещалась Ленинградская постоянная выставка товаров народного потребления, а летом 1991 года открылась городская товарно-фондовая биржа «Санкт-Петербург».

Конец ознакомительного фрагмента.

Текст предоставлен ООО «ЛитРес».

Прочитайте эту книгу целиком, [купив полную легальную версию](#) на ЛитРес.

Безопасно оплатить книгу можно банковской картой Visa, MasterCard, Maestro, со счета мобильного телефона, с платежного терминала, в салоне МТС или Связной, через PayPal, WebMoney, Яндекс.Деньги, QIWI Кошелек, бонусными картами или другим удобным Вам способом.