

Юлия Верещагина

Толкователь
символики Таро
Райдера Уэйта



Юлия Верещагина
Толкователь символики
Таро Райдера Уэйта

*http://www.litres.ru/pages/biblio_book/?art=69508042
ISBN 9785006039056*

Аннотация

Данная книга написана автором как дополнение к курсу «Таро Райдера Уэйта» в школе «Tarot Time». Таро – это образно-символический язык и выучить значения тут недостаточно. С помощью данной книги Вы научитесь глубже понимать суть карт Таро, а это значит, что Вы будите видеть суть карты, понимать и знать как ее трактовать, а не додумывать. Книга будет полезна как новичкам, там и практикующим тарологам.

Содержание

ОТ АВТОРА	5
ВВЕДЕНИЕ	6
ГЛАВА I	7
ГЛАВА II	9
ГЛАВА III	15
ДУРАК (ШУТ)	15
I. МАГ	18
II. ЖРИЦА	21
III. ИМПЕРАТРИЦА	24
IV. ИМПЕРАТОР	27
V. ЖРЕЦ	30
VI. ВЛЮБЛЕННЫЕ	34
VII. КОЛЕСНИЦА	38
VIII. СИЛА	43
IX. ОТШЕЛЬНИК	46
X. КОЛЕСО ФОРТУНЫ	50
XI. СПРАВЕДЛИВОСТЬ	55
Конец ознакомительного фрагмента.	57

Толкователь символики Таро Райдера Уэйта

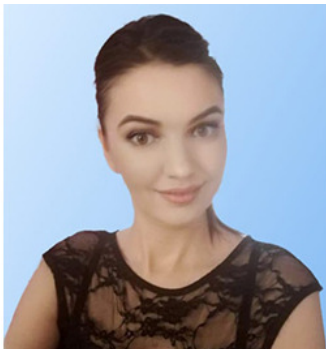
Юлия Верещагина

© Юлия Верещагина, 2023

ISBN 978-5-0060-3905-6

Создано в интеллектуальной издательской системе Ridero

ОТ АВТОРА



Уважаемый читатель, я рада приветствовать Вас на страницах своей книги! Данную книгу я писала для учеников своей школы «Tarot Time», но все же решила сделать ее доступной для всех желающих. Данная книга будет полезна как начинающим тарологам, так и тем, кто уже работает с картами Таро. Книга написана в максимально простой форме для понимания сути карт и их значений. Все охватить сложно, и даже не возможно, поэтому стараюсь дать наиболее важную информацию. С течением времени Вы наработаете свой личный опыт, свои навыки работы с картами, и надеюсь, что так же как и я сегодня, будете делиться своим опытом с нами!

ВВЕДЕНИЕ

Карты Таро – не только самая популярная система гадания, но и метод познания мира и самопознания человека. В зависимости от мастерства таролога и выбранной колоды, Таро дает возможность психологической интерпретации личности, прогнозирования событий и даже магической корректировки судьбы. Но на страницах данной книги мы поговорим о колоде Райдера Уэйта. Это классическая колода, своего рода базовый курс, так как она является родительницей очень многих современных колод. Научившись работать с ней, вы без труда освоите любую колоду, созданную на основе классики.

Что бы стать успешным тарологом необходимо развивать свои профессиональные навыки. Важно познать и понимать карты глубже для более точного толкования. Таролог является переводчиком с языка символов на язык человеческий, поэтому важно понимать о чем говорят карты. Благодаря данной книге Вы научитесь понимать и читать карты, а не додумывать и угадывать. На страницах данной книги я дам общие рекомендации по чтению карт, а далее разберу каждый Аркан отдельно.

Обращаю Ваше внимание на то, что я не пользуюсь перевернутыми картами, поэтому книга только о прямых значениях!

ГЛАВА I

О чем нам говорит структура колоды?

Скорее всего, Вы уже знаете, что колода состоит из 78 Арканов, 22 Старших и 56 Младших. На каждом Аркане есть уникальное изображение, определенный сюжет, содержащий образы и символы, которые мы будем читать.

Старшие Арканы описывают мир, ключевые моменты жизни, а так же духовную сторону нашей жизни, ее строение и развитие. Это малая группа арканов с индивидуальной темой не имеющая мастей.

Младшие Арканы раскрывают нам жизненные ситуации и действующих лиц. В свою очередь, Младшие Арканы, делятся на четыре масти, которые соответствуют четырем природным стихиям и отвечают за определенный аспект нашей жизни:

Жезлы – Огонь – действия, социум (строительство, создание, становление, труд).

Кубки – Вода – эмоции, личные отношения (любовь, подсознание).

Мечи – Воздух – интеллект и конфликты (мышление, агрессия, споры).

Пентакли – Земля – физический мир и финансы (деньги, ресурсы, карьера, образование).

Младшие Арканы помимо деления по мастям, делятся

на номерные и придворные Арканы.

Номерные Арканы имеют свое развитие от Туза, то есть единицы, до десяти. Из каждого числа так же можно получить дополнительную информацию:

I – начало действий, процесса.

II – двойственность, противоположности, баланс, равновесие.

III – новые возможности, результат, поток, треугольник.

IV – застой или стабильность, стабильный результат.

V- конфликты, кризисы.

VI – новый уровень, комфорт, путешествия (как физические, так и в воспоминания или по социальной лестнице).

VII – нестабильность, самоконтроль, сила воли.

VIII – трансформация, прогресс.

IX – пик развития ситуации, удовлетворенность.

X – завершение, финал, выход на новый уровень.

Каждая масть имеет по четыре Придворных Аркана – это Паж, Рыцарь, Королева, Король. Всего получается шестнадцать Придворных Арканов.

Придворные Арканы указывают нам на присутствующих людей в нашей жизни, и на характер отношений с этими людьми. Пажи и Рыцари – олицетворяют молодое поколение, девушек, юношей, молодых мужчин и женщин, детей и подростков. Король и Королева – это люди зрелого возраста.

ГЛАВА II

Разбираемся в деталях

Все, что мы видим на картах, имеет значение. Проанализируйте каждый Аркан, начиная от Героя карты, его одеяния, позы и до мелких деталей. Нужно учитывать все: куда смотрит герой, что у него в руках: цвета, предметы, детали; второстепенные персонажи, ситуация, погода и природные явления, фон на карте и т. д.

Бег или ходьба показывают движение к чему-то или от чего-то. Сидение прямо говорит об уверенности и безопасности. Расслабленная поза указывает на отдых, лежащая на болезнь или недостаток энергии. Коленнопреклонная поза это признак скромности, уважения или поражения.

Одежда Героя также дает свою долю информации. Плащ указывает на молчание, таинственность, отстраненность и иногда демонстративную гордость. Пояс или кушак говорят об ограничениях. Капюшон или повязка на глазах предполагает ту или иную форму слепоты, обмана или нежелания что-либо видеть. Шляпа будет указывать на фантазии, тип интеллекта. Корона это всегда символ власти. Круглые обручи символизируют целостность и указывают на достижения, и подъем мыслей. Венцы указывают на победу, но! Есть венцы из цветов, цветы завянут, значит и победа кратковременная или незначительная. А вот венец из вечно зеленого лав-

ра будет указывать на полный триумф! Доспехи это защита. Украшения указывают нам на красоту и ценность. Обувь защищает и спасает от грязи, а босые ноги говорят о скромности и добровольном служении. Полное отсутствие одежды может символизировать несколько вещей:

1. Уязвимость. Нагота героя может представлять состояние уязвимости или незащищенности. Это предполагает, что герой избавился от всех притворств и защит, позволяя увидеть и испытать свое истинное «я».

2. Подлинность: отсутствие одежды может означать подлинность и честность. Герой представляет себя таким, какой он есть на самом деле, без всяких масок и маскировок.

3. Освобождение. Обнажение также может символизировать освобождение от социальных ожиданий или ограничений. Он предполагает чувство свободы и освобождение от условностей и ограничений.

4. Самопринятие: нагота героя может представлять самопринятие и любовь к себе. Это означает полное принятие себя, включая все сильные стороны, слабости и уязвимые места.

5. Возрождение и обновление. В некоторых интерпретациях нагота ассоциируется с возрождением или началом заново. Это может символизировать избавление от старых убеждений, шаблонов или идентичностей, чтобы освободить место для роста и трансформации.

Немаловажным будет обратить внимание на место, где на-

ходится Герой и что его окружает. Дороги и тропинки могут быть как прямыми и узкими, так и извилистыми, что указывает на трудности и превратности. Транспорт, средства передвижения указывают на движение вперед. Реки символизируют движущую силу, они указывают на путешествия и возможности. Мост указывает на возможность перехода в другое состояние. Сад указывает на личное пространство, безопасность, защищенность. Отсутствие людей указывает на то, что человеческий фактор для данного Аркана незначителен, фокус будет на энергии. Присутствие только животных указывает на то, что на первый план выходит животный аспект человека. Присутствие сверхчеловеческих существ (ангелы, архангелы т.д.) указывает на наличие Высших сил.

Ну и конечно же важную роль при чтении карт играет цветовая гамма:

Белый символизирует чистоту, невинность, ясность и духовное просветление. Он представляет собой состояние свободы от примесей и чистый холст, готовый к заполнению новыми возможностями. Белый часто ассоциируется с божественной энергией и духовным пробуждением.

Черный символизирует такие аспекты, как зло, страдания, разрушение, дурные намерения, темные мысли, болезнь, горе, скорбь, смерть, тайна, сила, трансформация и неизвестность. Он может представлять глубокий самоанализ, скрытое знание и подсознание. Черный фон на некоторых картах

также может указывать на потенциал или начало новой фазы.

Красный символизирует страсть, энергию, силу, активность, действие и интенсивность. Он представляет сильные эмоции, решимость, мужество и жизненную силу, злость, гнев, агрессию. Красный также может ассоциироваться с любовью, желанием и сильными импульсами.

Розовый ассоциируется с темами любви, привязанности и эмоциональной гармонии. Он символизирует нежность, любовь, сострадание и чувствительность. Розовый также может представлять женственность, невинность и радость.

Желтый олицетворяет тепло, яркость и жизнерадостность. Он ассоциируется с чувством радости, позитива и оптимизма. Желтый символизирует логическое мышление, сообразительность и острый интеллект. Желтый так же представляет личную силу, уверенность в себе и напористость, творчество, вдохновение и художественное самовыражение.

Оранжевый ассоциируется с творчеством, энтузиазмом и страстью. Он представляет собой ощущение энергии и жизненной силы, побуждая людей к смелым действиям и осуществлению своих желаний. Оранжевый также может символизировать период трансформации и роста, сигнализируя о возможности позитивных изменений и новых начинаний. Кроме того, это может указывать на необходимость баланса и гармонии между энергиями страсти и практичности.

Синий символизирует интуицию, духовность и подсозна-

ние. В Таро синий цвет может олицетворять спокойствие, безмятежность и внутренний покой. Он также может символизировать элемент воды, связанный с эмоциями, интуицией и бессознательным.

Голубой это более светлый оттенок синего, который ассоциируется с ясностью, общением и сообразительностью. Голубой символизируют интеллектуальные занятия, ясное мышление и эффективное общение. Он также может представлять элемент воздуха, который связан с мыслями, идеями и умственными процессами.

Зеленый символизирует рост, развитие, изобилие, процветание, плодородие и исцеление. Он ассоциируется с миром природы и олицетворяет гармонию, обновление и свежесть.

Фиолетовый символизирует достоинство, мудрость, высшее знание, королевскую власть и роскошь.

Серый ассоциируется с нейтральностью, безразличием и отрешенностью. Он часто используется для обозначения отсутствия эмоциональной вовлеченности или состояния неуверенности. Серый может указывать на потребность в объективности и взвешенной точке зрения. Также может символизировать здравомыслие, реализм, соединение противоположностей, равновесие.

Коричневый первую очередь ассоциируется с землей и энергией заземления. Он символизирует стабильность, практичность, надежность и связь с физическим миром. Ко-

ричевый часто представляет материальные аспекты жизни, включая финансы, безопасность и физическое благополучие. Это также может указывать на необходимость практических действий и нацеленность на ощутимые результаты.

Важно отметить, что интерпретации Таро могут различаться, и разные читатели могут иметь разные взгляды на символику. Контекст расклада и окружающие карты также могут влиять на интерпретацию.

ГЛАВА III

Старшие Арканы

ДУРАК (ШУТ)



Юноша в пестрой одежде, с цветком в левой руке, и котомкой на палке, перекинутой через плечо – в правой, идет к пропасти и вот-вот сделает шаг в пустоту. На лице его мечтательное выражение. Он не смотрит под ноги и просто идет наугад. Собака пытается предупредить его об опасности, но он не обращает на нее внимания.

Центральная фигура представляет самого Дурака, который отправляется в новое путешествие или приключение.

Он изображается стоящим на краю обрыва, что символизирует неизвестность и риски, связанные с новыми начинаниями, грань между гениальностью и безумием. Поза Героя показывает открытость миру и жизни.

Собака у ног Дурака символизирует верность, защиту и олицетворяет интуицию и инстинкты Героя в его путешествии. Собака лает, пытаясь предупредить об опасности, но он не слышит предостережений. Ему неведом страх, он рвется вперед, навстречу новым приключениям.

Белая роза в руке Дурака символизирует чистоту и невинность. Она представляет непредубежденность Дурака и готовность принять новый опыт.

Герой одет в яркую, несочетаемую одежду. Одежда может показаться немного эксцентричной или необычной, с разнообразными рисунками и цветами.

Расшитое платье юноши символизирует разнообразие и хаос. Белая сорочка символ чистоты души и невинности. Красное перо на голове символизирует жизнелюбие. Это олицетворяет беззаботный характер Дурака и его отстраненность от социальных норм.

Желтые сапоги говорят о том, что Герой идет осознанно и уверенно по своей дороге.

Котомка символизирует путешествие, вечный поиск. Котомка маленькая, поэтому она символ начала. Это малый опыт, знания, материальные блага или и вовсе их отсутствие.

Солнце символизирует поиски смысла, духовный рост, от-

крытость, радость и оптимистичный взгляд Героя на жизнь. Солнце – это Божественное присутствие и защита свыше. Солнце видно на $\frac{1}{4}$, что символизирует начало, нецелостность.

Горы вдалеке олицетворяют проблемы и препятствия, с которыми Дурак может столкнуться в своем путешествии. Они означают личностный рост и уроки, извлеченные из преодоления трудностей.

Желтый фон символизирует Солнце, Божественное присутствие, внутреннее озарение, вдохновение, энергию, основу жизни на Земле.

Число ноль, связанное с картой Дурак, означает бесконечные возможности и бесконечный потенциал. Он представляет собой чистый лист Дурака и начало нового цикла.

Значение: Свобода выбора, новые возможности и горизонты, большой потенциал, легкость, энергичность, оптимизм, принятие важных решений, новый этап в жизни. Неорганизованность, расточительность, риск, незрелость, беззаботность, возможно, глупость в поведении, словах, поступках. Инфантильное поведение самого человека или людей, с ним связанных.

I. МАГ



Молодой человек, одетый в белую мантию с красным плащом, с парящим знаком бесконечности над головой, стоит над столом, где разложены четыре предмета (меч, жезл, кубок, пентакль), символизирующие четыре стихии, которыми он волен распорядиться по своему усмотрению.

Стол символизирует ученичество, платформу, реальность, в которой Герой проявляет свои намерения и управляет энергиями вокруг себя. Маг владеет стихиями, управляет своей жизнью, людьми и событиями. Предметы на столе это символы четырех стихий (жезл, кубок, меч и пентакль), каждый объект представляет отдельный аспект силы и способностей мага:

Жезл – огонь, дает Магу активность, инициативу, творче-

ское начало.

Кубок – вода, дает Магу интуицию и эмоции.

Меч – воздух, дает Магу острый ум, интеллект.

Пентакль – земля, дает Магу практичность и ресурсы.

Белая мантия символизирует чистоту и духовное знание, а красный плащ означает действие, волю и страсть. Вместе они представляют баланс между духовной мудростью и активным проявлением.

Знак бесконечности, лемниската, (∞), над головой Мага символизирует безграничные возможности и потенциал, которыми обладает Герой. А так же вечное движение, бесконечность познания и развития.

Пояс Мага в виде змеи, кусающей себя за хвост, – Уроборос, символ циклической природы жизни, бесконечности духовного совершенствования, перерождения, чередования созидания и разрушения, жизни и смерти.

Палка о двух концах в руке Мага – связь между Небом и Землей, между мыслью и действием, символ реального могущества.

Расположение рук – правая с жезлом поднята вверх, левая опущенная вниз говорит о том, что Маг получает энергию свыше и использует ее на земле.

Красные розы представляют желание и страсть, а белые розы символизируют чистоту и духовность. Эта двойственность предполагает способность Мага уравнивать и интегрировать как физическую, так и духовную сферы.

Желтый фон символизирует Солнце, Божественное присутствие, внутреннее озарение, вдохновение, энергию, основу жизни на Земле.

Значение: сила воли, целеустремленность, решительность, возможность планировать и действовать. Знание, вдохновение, умение убеждать, уверенность в себе, хорошие связи.

II. ЖРИЦА



У входа в храм между двух колонн восседает молодая женщина со свитком на коленях. Она спокойна и уравновешена, абсолютно беспристрастна и может находиться в пограничном состоянии сознания. Её лицо выражает отрешённость от мира. Голубые одеяния ее словно сотканые из морских волн, а в ногах лежит золотой месяц.

Статичная поза Героини символизирует пассивное женское начало.

Наряд Жрицы целиком покрывает ее тело и голову, это указывает на скромность и целомудрие. Голубой цвет одеяний Жрицы символизирует холодность, глубину и интуицию.

Корона – знак высокого положения. Жрица – хранитель-

ница сакральных знаний. Корона Героини состоит из трех фаз Луны: растущий и убывающий серпы, а посередине полная Луна – молодость, зрелость и увядание. Это говорит о том, что сейчас не время начинать или завершать что-либо. Сейчас время сонастройки с ритмами жизни, с ритмами мироздания. Будьте пассивными, наблюдательными и чуткими, прислушайтесь к себе и своей интуиции.

Свиток, лежащий у нее на коленях, символизирует священные тайные знания, которыми она владеет и ее роль духовного учителя. На свитке написано TORA, что значит учение, закон, книга знаний. Свиток частично прикрыт складками одежды это намек на то, что некоторые вещи отрываются только мудрецам.

Крест символизирует духовность Жрицы.

Штора, завеса за спиной Героини, символизирует скрытое знание и тайны вселенной. Это говорит о том, что она является хранительницей эзотерической мудрости и способна получить доступ к более глубоким областям понимания.

Плоды граната на шторе символизируют плодородие, изобилие и женскую силу, а так же яркие грани жизни. Гранаты расположены по схеме Древа Жизни.

Пальмы символизируют рост и обновление.

Две колонны черного и белого цветов символизируют полярность, единство противоположностей, баланс сил, равновесие, свет и тьму, скрытое и явное, добро и зло. Также со-

мнения, выбор, нерешительность, двойственность. По преданию, это столпы Соломонова храма.

Буквы J и B на колоннах – предположительно, начальные буквы слов Иахин и Воаз, которые переводят как «да стоит храм непоколебимо» и «в нем сила Божия». К верху колонны раскрываются подобно бутонам цветов, что говорит о готовности к восприятию.

Вода символизирует подсознание, эмоции и интуицию. Это говорит о том, что Жрица черпает свою силу из глубин своей интуиции и эмоционального интеллекта.

Полумесяц у ног Жрицы символизирует божественную женственность, интуицию и подсознание. Он представляет собой связь Жрицы со своим внутренним «я» и глубиной ее интуитивных способностей.

Значение: духовная мудрость, скрытое знание, понимание ситуации, дар предвидения, интуиция. Знание, образование, ясность в мыслях, способность обучаться и обучать. Намеки и тайны, умалчивание, секреты, неизвестность в будущем. Женщина, которая интересуется вопрошающим.

III. ИМПЕРАТРИЦА



В окружении природы, на роскошном троне с мягкими подушками сидит светловолосая женщина в роскошных одеждах, со скипетром в руке. Ее голову венчает корона из двенадцати звезд, платье украшено цветами или символами Венеры.

Центральная фигура на карте – сама Императрица, олицетворяющая женственность, материнство, изобилие и заботу. Ее статичная поза и мягкие подушки олицетворяют пассивную роль, отсутствие активных действий. Присутствие Императрицы означает время роста, творчества и развития отношений.

Императрица сидит на роскошном, красном троне с мягкими подушками, что символизирует комфорт, роскошь и ее

способность обеспечивать безопасную и питательную среду. Красный цвет трона указывает на жизненную силу Императрицы.

Свободное платье может быть намеком на беременность, символизируя ее роль в творении и новых начинаниях.

Императрица обычно носит корону, символизирующую ее царственный и авторитетный статус. Она представляет ее власть и суверенитет над ее владениями. Корона состоит из двенадцати звезд, это символ двенадцати месяцев года и двенадцати знаков зодиака. Это указывает на смену сезонов, цикличность в природе и управление природными силами.

В руках Героиня держит скипетр – атрибут власти, который увенчан шаром – символом земного мира.

Императрица окружена пшеничным полем, символизирующим плодородие, рост и изобилие. Оно символизирует плодотворные аспекты жизни и естественные циклы рождения, роста и урожая.

Рядом с троним Императрицы изображен щит, который имеет форму сердца, что символизирует ее глубокую эмоциональную связь с другими и ее сострадание. На нем изображен символ Венеры, олицетворяющий любовь, красоту, женственность и гармонию. Это означает способность императрицы нести в мир любовь и красоту.

Серый цвет под ногами Императрицы символизирует здравомыслие, реализм Героини.

Текущий ручей представляет естественный поток эмоций, творчества и жизни. Это означает связь Императрицы с ее интуитивными и творческими способностями. В итоге ручей обрушивается водопадом, который символизирует способность плыть по течению и легко адаптироваться к изменениям.

Императрица окружена пышным лесом и пшеничным полем, символизирующими изобилие и плодородие, которое она приносит.

Желтый цвет неба символизирует Божественное присутствие, внутреннее озарение, вдохновение, энергию, основу жизни на Земле.

Значение: успешная реализация планов, материальные блага. Взаимная любовь, брак и материнство, здоровье, физическая и духовная гармония. Созидание, творчество, личный прогресс.

IV. ИМПЕРАТОР



На каменном троне, посреди гор, восседает седовласый величественный мужчина с бородой. Он одет в алые одежды, из под которых видны доспехи. В одной руке Император держит скипетр, олицетворяющий его силу и контроль. Другая его рука лежит на спинке трона, выражая его спокойный и собранный характер. За его спиной возвышается горный хребет и протекает река.

Число IV – порядок, устойчивость, направление.

Император изображен сидящим на каменном троне, символизирующем стабильность, власть и могущество. Он представляет его положение как правителя и его способность управлять и принимать важные решения. Серый цвет трона символизирует здравомыслие, реализм. Император твер-

до стоит на земле, он не склонен витать в облаках и предаваться иллюзиям.

Длинная белая борода Героя олицетворяет его мужественность, мудрость, опыт и зрелость.

Алые одежды указывают на высокое положение, власть, роскошь, богатство.

Бараньи головы, украшающие трон, указывают на обилие силы, упрямство и напористость, присущие Императору.

Корона – традиционный символ власти, символ господства и свидетельство того, что этот человек наделен властью свыше.

Император одет в доспехи, символизирующие защиту, стойкость и способность защитить себя, если будет необходимость. Это представляет его готовность столкнуться с проблемами и утвердить свою власть.

Император держит скипетр в правой руке, олицетворяющий его контроль, власть и господство. Это означает его способность править с мудростью и принимать твердые решения.

Крест Анкх – крестообразный жезл с петлей символизирует силу, власть и стабильность. Он представляет связь Императора с божественной мудростью и духовным руководством. Анкх, древнеегипетский символ, часто ассоциируется с вечной жизнью и возрождением. На карте Императора крест Анкх означает способность Императора создавать структуру, устанавливать порядок и править с мудростью

и справедливостью. Он представляет его мастерство в своей области и его роль сильного лидера.

Золотое яблоко (держава) в руках императора символизирует его авторитет и лидерство. Оно представляет его способность управлять, принимать решения и устанавливать порядок в своем царстве. Яблоко означает власть, изобилие и контроль, отражая роль императора как сильной и властной фигуры. Кроме того, яблоко также можно было интерпретировать как символ мудрости и знаний, указывающий на интеллект и проницательность императора в управлении своим королевством.

Горы за спиной Императора символизируют стабильность, силу и амбиции. Они символизируют способность Императора преодолевать препятствия и достигать своих целей.

Красный цвет фона символизирует страсть, жизненную энергию, активность и силу.

Значение: успешная реализация задуманного, стабильность. Мужское начало, власть, могущество и сила, целеустремленность. Мудрость, лидерские качества, авторитет. Защита и покровительство.

V. ЖРЕЦ



Между двух серых колонн, на троне восседает религиозный деятель. Он облачен в религиозное одеяние и тройную корону – тиару. В левой руке Герой держит тройной крест, правая поднята в благословляющем жесте. У его ног преклонили колена два ученика – монаха.

Жрец изображен сидящим на троне, что символизирует его авторитет и положение духовного лидера. Престол представляет установленную структуру и иерархию в религиозных учреждениях. Сидя на троне, Жрец символизирует свою роль хранителя традиционных знаний и мудрости. Кроме того, положение Жреца на троне можно рассматривать как напоминание о том, что он является посредником между земным и духовным царствами. Он действует как мост, давая

руководство и духовные учения тем, кто ищет его.

Серые колонны символизируют столпы знания, традиции и мудрости. Они представляют собой структурированные и формализованные учения установленных институтов, таких как религия или образование. Эти столбы говорят о важности получения указаний от авторитетных властей и следования установленным правилам и традициям. Они также подчеркивают важность доступа к мудрости и знаниям из внешних источников, а не полагаться исключительно на личную интуицию.

Жрец одет в струящееся красное одеяние, которое указывает на высокое положение Жреца, авторитет и власть. Мантия ниспадает с плеч священника и доходит до пола, создавая ощущение величия и важности. Широкие рукава ризы говорят о гостеприимной природе, подчеркивая роль священника как духовного наставника и посредника между божественным и земным царствами. Под красной ризой видна белая рубашка, она символизирует чистоту и духовное просветление. Синий цвет нижней одежды символизирует духовность, мудрость и высшие знания.

Тройной крест и тройная тиара символизируют авторитет и духовную силу Жреца. Тройной крест представляет собой связь между божественным и земным царствами, подчеркивая роль Жреца как посредника и духовного наставника. Это означает способность Жреца преодолевать разрыв между различными системами верований или точками зре-

ния.

Тройная тиара, также известная как папская тиара, представляет собой трехъярусную корону, которую традиционно носил Католический Папа. Она символизирует религиозный авторитет и лидерство Жреца в установленных институтах и религиозных структурах. Три яруса представляют власть Папы над духовной, светской и промежуточной сферами Церкви.

Вместе эти символы, тройная тиара и тройной крест (тело, сознание и душа), подчеркивают роль Жреца как духовного учителя, толкователя священных знаний и хранителя традиционной мудрости. Присутствие Жреца в чтении Таро предполагает важность обращения за руководством к установленным учреждениям, религиозным учениям или опытным наставникам для поиска духовного руководства и ответов.

Благословляющий жест (поднятая вверх правая рука) символизирует духовную власть и мудрость фигуры, изображенной на карте. Жреца часто считают религиозным или духовным лидером, а жест благословения представляет его способность даровать божественное благословение, руководство и мудрость другим. Это означает роль учителя и наставника в вопросах веры и духовности. Этот жест также может указывать на связь с традиционными религиозными или церемониальными практиками.

Два ключа у ног Жреца символизируют тайные знания,

мудрость и духовную власть. Они представляют роль Жреца как духовного учителя и проводника, держащего ключи к высшему пониманию и божественным тайнам. Ключи также могут означать способность открывать скрытые истины и получать доступ к духовным сферам. Считается что это ключи от Рая, которые получил апостол Петр от Иисуса Христа. Они могут соединять небесное и земное, а первосвященнику дают право принимать решения на земле от имени Высших сил.

Две фигуры, преклонившие колени перед Жрецом, представляют последователей или учеников, ищущих руководства и мудрости. Они означают важность поиска знаний у духовного наставника или учителя. Красные розы и белые лилии на одеждах монахов символизируют Божественную любовь и душевную чистоту.

Серый цвет фона указывает на соединение материального и духовного, земного и небесного.

Значение: соблюдение норм и правил, приобщение к какой-либо организации или группе. Традиционный подход к решению проблемы, авторитет, власть. Мудрое руководство, помощь или совет. Законный брак, общность интересов. Поиск истины, философские и религиозные поиски, воодушевление.

VI. ВЛЮБЛЕННЫЕ



На данном Аркане мы видим библейскую сцену в Эдемском саду. Огромное солнце сияет в зените. Ангел распрямил руки над обнаженной парой мужчины и женщины, словно благословляя их. О том, что это Адам и Ева говорит Древо познания Добра и Зла, вокруг которого обвился Змей. За спиной Адама мы видим второе дерево – Древо Жизни с двенадцатью плодами.

На карте «Влюбленные» изображены мужчина и женщина, стоящие рядом. Они представляют концепцию двойственности и союза между противоположностями. Фигуры на карте изображаются обнаженными, что символизирует уязвимость, подлинность и открытость в отношениях. А так же указывают на честность, безопасность, невинность.

Два гендера (мужчина и женщина) символизирует выбор, двойственность.

Над парой находится ангел с распростертыми крыльями, которой представляет высшее руководство и духовную связь, благословение свыше, духовность, чистоту.

Красные крылья ангела символизируют страсть, желание и сильные эмоции. Красный цвет представляет энергию, жизненную силу и сильные эмоции, связанные с любовью и влечением. Ангельские крылья означают руководство, защиту и более высокое духовное влияние в вопросах любви и отношений. В целом, красные крылья ангела на карте Влюбленные предполагают глубокую и сильную эмоциональную связь между двумя людьми.

Раскрытые руки героев показывают доверие миру, открытое сердце.

Сцена разворачивается в Эдемском саду, символизирующем плодородие, изобилие и гармонию. Он представляет собой идеальную среду для расцвета любви или партнерства.

Древо Познания Добра и Зла из библейской истории об Адаме и Еве символизирует знания, выбор, искушение и последствия принятых решений.

Дерево справа представляет Древо Жизни, что символизирует мирскую жизнь, гармонию, рост и божественные благословения. Оно представляет потенциал для любящих и полноценных отношений, когда выбор делается с мудростью и пониманием.

Вместе два дерева символизируют выбор и проблемы, возникающие в вопросах любви. Карта «Влюбленные» напоминает нам о том, что нужно учитывать наши ценности, делать выбор, который соответствует нашему истинному «я», и использовать потенциал для роста и гармонии в отношениях.

Обвившийся вокруг дерева Змей символизирует искушение, соблазны и возможность обмана или предательства.

Красная гора символизирует вызовы и препятствия, которые необходимо преодолеть, чтобы достичь гармонии и сделать выбор. Она представляет собой трудности и выбор, с которыми мы сталкиваемся в наших отношениях, и необходимость принимать решения, которые соответствуют нашим ценностям и высшему я. Красный цвет может также указывать на страсть, желание и интенсивность эмоций, связанных с любовью и отношениями. В целом, красная гора подчеркивает важность преодоления трудностей и осознанного выбора в сердечных делах.

Яркое солнце сияет в небе, символизируя счастье, жизненную силу и тепло. Оно представляет положительную энергию и радость, которые могут исходить от гармоничного союза.

Значение: любовь, влечение, гармония отношений. Успешное сотрудничество, крепкая дружба. Новая любовь в будущем. Здоровье, красота. Нелегкий, но правильный выбор. Борьба или испытание, которое закончится вашей по-

бедой.

VII. КОЛЕСНИЦА



Молодой мужчина, одетый в доспехи, украшенные изображением магических знаков, уверенно правит повозкой, запряженной двумя сфинксами. Его голову венчает корона, украшенная лавровым венком и восьмиконечной звездой. В руках он держит жезл с золотым наболдажником. Позади остался город, возничий движется вперед.

Возничий стоит в уверенной и решительной позе. Это олицетворяет контроль, силу воли и чувство победы над трудностями. Вертикальная осанка и расслабленное, но сосредоточенное выражение лица говорят о том, что возничий готов взять на себя ответственность и преодолевать любые препятствия, встречающиеся на его пути. В целом поза отражает послание карты Колесница, которая заключает-

ся в утверждении личной силы, использовании внутренней силы и успешном продвижении вперед в жизни.

Кубическая форма повозки символизирует стабильность, структуру и контроль. Она представляет собой прочную основу и способность преодолевать трудности с силой и решимостью. Кубическая форма также предполагает чувство равновесия и организованности, напоминая нам о необходимости оставаться сосредоточенными и дисциплинированными в наших занятиях. В целом, это означает важность использования нашей внутренней силы и ее использования для преодоления препятствий на нашем пути.

Возничий обычно изображается в комбинации доспехов и мантий, что символизирует его готовность к опасностям и испытаниям, которые ожидают героя на пути. В целом, одежда возничего на карте Колесницы символизирует сбалансированный подход между физической и духовной сферами, а также важность самодисциплины и четкого чувства направления для достижения успеха и победы.

Доспехи предполагают стойкость, силу и способность преодолевать препятствия. Это означает необходимость решимости, силы воли и сосредоточенного ума для преодоления трудностей. Одевания могут олицетворять чувство власти, контроля и мастерства над своими эмоциями и действиями.

Корона с восьмиконечной звездой на голове возничего олицетворяет победу и успех. Она символизирует мастерство и контроль возничего над своими эмоциями и желания-

ми. Корона означает его власть и лидерство, а восьмиконечная звезда представляет равновесие и гармонию. В целом, этот образ предполагает, что с решимостью, силой воли и самодисциплиной можно преодолеть трудности и достичь своих целей. Лавр на короне говорит о победе, триумфе.

Обилие алхимических символов и звезд на карте Колесница передает несколько ключевых сообщений. Во-первых, алхимические символы представляют трансформацию и процесс духовного роста. Карта Колесница означает путешествие или поиск, и наличие этих символов предполагает, что это путешествие будет включать личную трансформацию и интеграцию различных аспектов себя. Звезды на карте символизируют руководство, вдохновение и божественное вмешательство. Они предполагают, что путешествие, изображенное на карте Колесницы, направляется и поддерживается высшими силами или духовными энергиями.

В целом, сочетание алхимических символов и звезд на карте «Колесница» подчеркивает преобразующий характер изображенного путешествия и подчеркивает важность духовного руководства и божественного вмешательства на протяжении всего этого процесса.

Обилие алхимических символов и звезд символизируют просвещение, одухотворенность.

Жезл с золотым наболдажником – символ могущества и благородных целей.

Оставшийся позади город символизирует путешествие

возничего и необходимость двигаться вперед. Карта представляет силу воли, решимость и контроль над собственной судьбой. Город на заднем плане может символизировать стабильность и комфорт, но возничий решил выйти за рамки этого и вступить на новый путь. Покинуть город означает готовность выйти из своей зоны комфорта и принять новые возможности или вызовы. Он отражает идею прогресса и личностного роста, а также способность преодолевать препятствия и добиваться успеха..

Символ на передней стенке повозки – изображение лингама, активное мужское начало, и йони, пассивное женское начало. Статическое и динамическое, проявленное и скрытое – равновесие противоположностей – необходимое условие для движения.

Сфинксы – символ мудрости. Так как они впряжены в колесницу, они и есть движущая сила – возничий сумел обуздать их, т.е. познать истину. Это и есть триумф разума. Цвета сфинксов, черный и белый, говорят о том, что и темные, и светлые стороны возница умеет обернуть себе на пользу, заставив их работать на себя.

Желтый фон также символизирует жизненную силу, энтузиазм и чувство личной силы, отражая динамичный и напористый характер карты Колесница. Кроме того, желтый ассоциируется со стихией воздуха, что еще больше подчеркивает интеллектуальные и коммуникативные аспекты этой карты.

Значение: движение вперед, прорыв, победа, триумф,

признание, успешное преодоление испытаний. Целеустремленность, сила воли, уверенность в себе. Триумф разума, контроль над своими эмоциями и желаниями. Справедливое возмездие. Контроль над ситуацией, умение обернуть ситуацию себе на пользу.

VIII. СИЛА



Девушка, над головой которой парит знак бесконечности, прикрывает пасть льву. Она совершенно не боится его, усмиряя не хлыстом и агрессией, а нежностью, добротой, лаской. Белое платье героини, так же как и голова, украшено цветами и листьями. И льву поводком служит гирлянда из тех же цветов.

Героиня изображена уверенно приручающей льва, который представляет собой грубые и первобытные аспекты самой героини. Это символизирует способность контролировать и использовать свою внутреннюю силу и инстинкты. Спокойное и нежное поведение героини при обращении со львом предполагает силу терпения, сострадания и самообладания. Оно представляет собой идею о том, что истинная

сила исходит из внутреннего спокойствия и эмоционального мастерства, а не из агрессии или силы. В целом поза героини на карте символизирует способность преодолевать трудности, сталкиваться со страхами и сохранять внутреннее равновесие и гармонию перед лицом невзгод. Она побуждает искателя использовать свою внутреннюю силу и эффективно направлять ее, чтобы преодолевать жизненные препятствия.

Белое платье Героини символизирует чистоту, невинность и духовную силу. Это свидетельствует о том, что сила девушки не только физическая, но и проистекает из ее внутренней чистоты и нравственной непорочности. Белый цвет также предполагает присутствие божественного руководства и защиты на пути к овладению своей внутренней силой.

Гирлянда из цветов и листьев символизирует победу, достижение и связь с природой. Это представляет способность Героини преодолевать трудности и побеждать в трудных ситуациях. Венок на голове героини и поводок из цветов говорят о мирных намерениях девушки.

Пояс или кушак символизирует контроль и самодисциплину. Это указывает на способность Героини сдерживать и управлять своей мощной энергией и эмоциями, направляя их в продуктивное и позитивное русло.

Символ бесконечности над головой девушки означает бесконечную энергию и потенциал, к которым можно получить доступ, если объединить разум, тело и дух. Это говорит о том, что настоящая сила не только физическая, но также

включает в себя умственную, эмоциональную и духовную устойчивость.

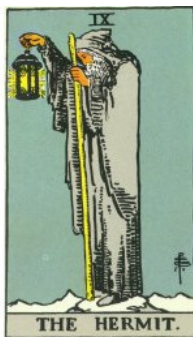
Лев это олицетворение страстной природы женщины, инстинкты, животная составляющая, которую она сумела подчинить своей воле и своему духу. Красный цвет льва указывает на страсть, активность, жизненную силу.

Пейзаж, с горами на заднем плане, означает прочную и непоколебимую основу, на которой строится ее сила. Он символизирует ее способность преодолевать трудности и препятствия с изяществом и решимостью, в конечном итоге достигая мастерства над своей личной силой.

Желтый фон – знак Божественного присутствия, внутреннее озарение, вдохновение, энергия.

Значение: духовная любовь, терпение, внутренняя гармония и равновесие. Сила воли, бесстрашие, могущество. Готовность действовать, мощная внутренняя энергия. Здоровье, огромные внутренние резервы организма.

IX. ОТШЕЛЬНИК



Седовласый старец с деревянным посохом в одной руке, и с фонарем в другой, отправляется высоко в горы, где на вершинах лежит снег. Одет странник в простой, бесформенный балахон, а сияние от его светильника напоминает звезду.

Изображение Героя в виде старика, предполагает, что путь к самопознанию и просветлению часто занимает всю жизнь. Старик символизирует накопление знаний, мудрости и жизненного опыта. Он провел годы, исследуя глубины собственной психики в поисках истины и понимания. Кроме того, изоляция и одиночество старика подчеркивают важность самоанализа в стремлении к просветлению. Это предполагает, что человек должен отделиться от мирских развлечений

и обратиться внутрь себя, чтобы найти ответы и обрести более глубокое понимание себя. В целом, изображение героя в виде старика на карте «Отшельник» означает мудрость, самоанализ и уединение, необходимые для личностного роста и духовного просветления.

Отшельник изображен стоящим на горе, представляя его духовное путешествие и стремление к высшим знаниям. Гора также представляет трудности и препятствия, которые он преодолел на своем пути.

Поза героя со слегка сгорбленным вперед телом, опирающимся на посох, означает самоанализ, уединение и мудрость, обретенную в результате саморефлексии и внутреннего исследования.

Посох представляет его внутренний стержень, опору, опыт и духовную силу, которую он использует, чтобы ориентироваться во тьме и неопределенности жизни. Он олицетворяет внутреннюю силу Героя и его способность преодолевать трудности и препятствия.

Фонарь, который держит Отшельник, представляет собой внутренний свет мудрости и просветления, который направляет его на его пути. Это также предполагает важность внутреннего руководства и интуиции в поисках истины и понимания. Свет в фонаре, напоминающий звезду, указывает на готовность дать совет, подсказку, напутствие.

Серое одеяние Героя говорит о нейтральности, балансе и отсутствием цвета или яркости. В контексте карты «От-

шельника» это предполагает не привязанность к материальному миру и сосредоточенность на самоанализе и внутренней мудрости.

Серая одежда также может представлять смирение и простоту, поскольку Отшельник ищет истину и просветление через уединение и внутреннее размышление. Это означает готовность удалить себя от отвлекающих факторов и внешних влияний, чтобы искать более глубокий смысл и понимание

Бесформенный балахон так же является символом аскетизма и пренебрежения к материальным благам, отстраненность от мирской суеты. Капюшон символизирует стремление укрыться от мира.

Горные вершины это конечная цель Отшельника, победа духа над мирскими делами.

Льды символизируют застывшее состояние, временный характер сложных ситуаций или испытаний, поскольку в конечном итоге они тают и превращаются в воду, символизируя поток эмоций и духовный рост. Льды напоминают, что мудрость и просветление часто приходят через терпение, настойчивость и готовность противостоять личным вызовам и для этого нужен холод разума и одиночества.

Бесплодный и пустынный пейзаж символизирует тишину и неподвижность уединения и необходимость уйти от внешнего мира, чтобы обрести более глубокое понимание и просветление. Это предлагает время для самоанализа, когда

можно исследовать свои внутренние мысли и эмоции и получить представление о своей внутренней мудрости.

Серый фон также представляет отрешенность Отшельника от мирских желаний и его сосредоточенность на внутреннем росте и самопознании.

Значение: мудрость, знание, опыт, умение решить любую поставленную задачу. Самопознание, духовный поиск, духовная самореализация. Осторожность, благоразумие, самоограничение. Уединение, скрытая истина.

Х. КОЛЕСО ФОРТУНЫ



На фоне голубого неба мы видим колесо, где на его ободе написаны буквы еврейского алфавита. Также мы видим изображения мифических существ и животных. Персонажи держат по книге.

Колесо – символ вечного вращения бытия и Вселенной, цикличности, обновления, перемен.

Сфинкс с мечом, сидящий наверху Колеса – говорит об устойчивости и равновесии законов Вселенной в непрерывном движении. Сфинкс с мечом символизирует мудрость, тайну и необходимость проницательности и принятия решений. Сфинкс ассоциируется с загадками и идеей разгадывания тайн. Его присутствие на карте Колеса Фортуны предполагает, что нужно использовать свой интеллект и ин-

туацию, чтобы ориентироваться в постоянно меняющихся жизненных циклах. Меч олицетворяет силу правды, ясности и способности разрубать иллюзии. Вместе эти символы напоминают нам о необходимости делать мудрый выбор и искать понимания среди непредсказуемой природы существования.

Зеленый змей олицетворяет мудрость, трансформацию и обновление. Он может символизировать цикличность жизни и непрерывный процесс изменений и роста. С другой стороны, красный шакал ассоциируется с хитростью, приспособляемостью и инстинктом. Это может представлять собой неожиданные возможности или проблемы, возникающие из-за внешних воздействий. Вместе зеленый змей и красный шакал можно рассматривать как диалог между мудростью и инстинктом, предполагающий необходимость найти баланс и приспособиться к постоянно меняющимся обстоятельствам жизни. Они могут обсуждать непредсказуемую природу судьбы или необходимость принять изменения и воспользоваться возможностями, которые появляются на вашем пути.

Четыре фигуры в углах карты соответствуют четырем библейским евангелистам: Ангел – Апостол Матфей, Лев – Апостол Марк, Бык – Апостол Лука и Орел – Апостол Иоанн. Они олицетворяют внешний Божественный промысел, а Евангелие – это Благая весть.

1. Лев символизирует силу, мужество и умение преодолеть

вать трудности. Он представляет мощные силы, которые могут привести к изменениям и преобразованиям. Лев напоминает нам о том, что нужно принять нашу внутреннюю силу и иметь мужество, чтобы противостоять взлетам и падениям жизни.

2. Бык олицетворяет стабильность, настойчивость и решительность. Он означает земные и приземленные аспекты жизни, напоминая нам о том, что нужно оставаться стойкими и устойчивыми среди постоянно вращающегося колеса судьбы. Бык побуждает нас оставаться преданными и сосредоточенными на наших целях.

3. Херувим, изображаемый в виде ребенка или ангела, олицетворяет божественное вмешательство и руководство. Он символизирует духовный аспект Колеса Фортуны, напоминая нам о том, что в нашей жизни действует высшая сила. Херувим означает циклы судьбы и возможность божественного вмешательства в наше путешествие.

4. Орел олицетворяет видение, проницательность и предвидение. Он символизирует способность подняться над проблемами, получить более широкую перспективу и увидеть вещи с более высокой точки зрения. Орел напоминает нам о необходимости использовать нашу интуицию и мудрость, чтобы ориентироваться в жизненных изменениях.

Вместе эти фигуры представляют собой взаимосвязь различных сил – физических, духовных и эмоциональных, – влияющих на колесо фортуны. Они напоминают нам, что

жизнь – это постоянный цикл изменений и что у нас есть возможность адаптироваться и использовать эти силы для создания собственной судьбы.

Буквы на Колесе составляют слово TARO, так же их можно читать и как TORA (закон) или ROTA (круг). Между ними непроизносимое имя Бога (тетраграмма), написанное древнееврейскими буквами: Йод Хе Вау Хе. Это означает Божий промысел внутри. Оккультист Пол Кейс произвел четыре анаграммы, получив фразу «Rota Taro Orat Tora Ator», приблизительно переводящуюся как «Колесо Таро говорит о законах жизни».

1. Буквы Т-А-Р-О: Эти буквы представляют слово «ТАРО», которое можно переставить в «ТАРО», что символизирует связь с гаданием на Таро.

2. Еврейские буквы Y-H-V-H: Эти буквы представляют божественное имя Бога на иврите, означая присутствие высших сил и божественное вмешательство в судьбу жизни.

3. Буквы Т-О-Р-А: Эти буквы означают «ТОРА», что является альтернативным написанием «ТОРА», еврейских священных писаний. Он представляет собой мудрость и руководство, найденные в древних учениях.

4. Буквы R-O-T-A: Эти буквы означают «РОТА», что означает «колесо» на латыни. Это означает цикличность жизни, постоянное изменение и движение, а также идею о том, что посеешь, то и пожнешь.

Эти знаки в совокупности символизируют взаимосвязан-

ность различных духовных и мистических традиций, присутствие божественных сил, мудрость древних учений и постоянно меняющуюся природу жизненных судеб.

Значение: везение, удача, счастливое стечение обстоятельств, награда. Перемены в жизни, новый этап, прорыв, бурный рост и развитие в какой-то сфере жизни. Неожиданность, случайность. Непостоянство.

XI. СПРАВЕДЛИВОСТЬ



Белокурая женщина, со спокойным выражением лица, сидит на троне с мечом и весами в руках. Одеты Героиня в развевающуюся красную одежду и золотую корону. Она представляет собой символ справедливости и мужества.

Героиня изображена сидящей на троне, держащей в одной руке меч, а в другой весы. Эта позиция представляет собой способность принимать решения, основанные на логике и разуме, принимая во внимание последствия своих действий. Это предполагает, что правосудие должно вершиться беспристрастно и объективно. Вертикальная осанка Героини также означает силу и смелость отстаивать то, что правильно. В целом, поза женщины на карте представляет собой идеалы справедливости, честности и ответственности.

Весы представляют собой необходимость беспристрастности и равновесия в процессе принятия решений. Это символизирует важность взвешивания всех факторов и рассмотрения всех сторон вопроса, прежде чем выносить справедливое суждение.

Меч символизирует стихию воздуха и представляет интеллект и разум. Это связано с рациональным мышлением, логикой и принятием решений. В частности, на карте «Справедливость» меч означает необходимость беспристрастности и справедливости при вынесении суждений или решений. Он олицетворяет силу правды, ясности и пронизательности, напоминая нам о необходимости искать справедливости и делать выбор на основе объективных рассуждений, а не эмоций или личных предубеждений.

Корона на голове женщины означает божественный авторитет или высшую мудрость, которой следует пользоваться при принятии справедливых решений. Она предполагает, что правосудие должно быть беспристрастным и основываться на более высоком понимании или моральном кодексе. Голубой камень в короне так же указывает на холодный рассудок и трезвый ум.

Конец ознакомительного фрагмента.

Текст предоставлен ООО «ЛитРес».

Прочитайте эту книгу целиком, [купив полную легальную версию](#) на ЛитРес.

Безопасно оплатить книгу можно банковской картой Visa, MasterCard, Maestro, со счета мобильного телефона, с платежного терминала, в салоне МТС или Связной, через PayPal, WebMoney, Яндекс.Деньги, QIWI Кошелек, бонусными картами или другим удобным Вам способом.