

п о д в о р ь е



ПЧЕЛОВОДСТВО **ДЛЯ ДОМА** **И ЗАРАБОТКА**



Александр Снегов

Пчеловодство для дома и заработка

Текст предоставлен издательством

http://www.litres.ru/pages/biblio_book/?art=17137826

Александр Снегов. Пчеловодство для дома и заработка: АСТ; Москва;

2016

ISBN 978-5-17-072513-7

Аннотация

Пчеловодством увлекаются люди самых разных возрастов и профессий. И не только в сельской местности, но и в городах. Уход за пчелами на небольших пасеках – это активный отдых, лучший вид трудовой терапии. Он улучшает здоровье, укрепляет организм человека, повышает работоспособность, а плоды этого труда помогают пополнить семейный бюджет.

Эта книга станет полезной не только для начинающих, но и для опытных пчеловодов. Здесь вы найдете ответы на многие интересующие вас вопросы, а также важные советы и рекомендации.

Содержание

Вы решили завести пчел...	5
Что нужно знать о пчелах	9
Как организовать пасеку	18
Выбор места	18
Кормовая база	27
Приобретение пчел	29
Конец ознакомительного фрагмента.	34

Александр Снегов
Пчеловодство для
дома и заработка

© сост. А. Снегов, 2011

Вы решили завести пчел...

Пчеловодством увлекаются люди самых разных возрастов и профессий. И не только в сельской местности, но и в городах. Уход за пчелами на небольших пасеках – это активный отдых, лучший вид трудовой терапии. Он улучшает здоровье, укрепляет организм человека, повышает работоспособность.

Современный пчеловод должен хорошо знать жизнь пчел, владеть искусством своей профессии. Кроме того, он должен знать медоносные растения, где и на каких почвах они растут, когда цветут, сколько выделяют нектара и при какой погоде, какую занимают площадь, иначе даже в благоприятные годы можно остаться без меда. Не обойтись ему и без сведений о болезнях пчел.

В Древней Греции и Риме мед считали даром неба, пищей богов. По поверью греков, мед приносит мудрость, а поэтов и художников одаривает вдохновением. Пчел как священных животных изображали на стенах пещер, скалах, сосудах, монетах, высекали на гробницах знатных людей, пирамидах. В Египте медоносная пчела – символ верности и храбрости. Ведь пчелы, защищая свой дом, никогда не отступают перед опасностью и не обращаются в бегство, каким бы грозным ни был их противник.

Еще с давних времен известны целебные свойства меда.

Великий врач древности Гиппократ, широко применявший в своей лечебной практике мед, советовал ежедневно употреблять его для продления жизни. И сегодня статистика подтверждает: пчеловоды живут дольше людей других профессий, меньше страдают от болезней, редко теряют работоспособность. В век бурного технического прогресса, когда много пищевых веществ производится искусственным путем, особую ценность представляют натуральные продукты, созданные самой природой. Пчелиный мед, по словам японцев, – это король натуральных продуктов.

Кроме меда – эликсира здоровья и долголетия, пчелы вырабатывают воск, который они используют как строительный материал. Ни в одной лаборатории мира до сих пор не удалось искусственно получить вещество, по своему составу и свойствам равное пчелиному воску. Этим секретом владеют только пчелы. Если мед – это жидкое золото, то воск – золотые слитки. Не случайно в далеком прошлом он выполнял роль денег, был эквивалентной мерой в международной торговле. Применяется воск в радио- и электротехнике, в металлургической, кожевенной и текстильной промышленности, в самолетостроении. Как отличный изоляционный материал используют его и в космонавтике. Он незаменим при производстве особых сортов бумаги – цветной, глянцевой, копировальной. Входит воск в состав многих лечебных мазей и пластырей, всевозможных косметических кремов. Воск – уникальный материал для скульпторов: он легко размягча-

ется в руках и стойко сохраняет приданную форму, не портится в течение длительного времени.

Пчелиный яд оказался отличным лечебным средством. Народная медицина издавна применяла пчелиные укусы при лечении ревматических и других болезней, связанных с простудой. Эффективным оказался яд пчелы при лечении заболеваний нервной и сердечнососудистой систем. Снижает он и воспалительные процессы. Пчелиный яд – это лекарство на кончике жала. Сейчас его научились отбирать у пчел с помощью особых приборов.

Также целебны прополис, цветочная пыльца, маточное молочко.

Прополисом пчелы заклеивают в своем жилище все щели, покрывают им стенки, полируют соты, склеивают рамки. Он состоит, в основном, из зеленоватого смолистого вещества, которое пчелы соскабливают почек березы, тополя, осины, каштана, ветлы; даже пахнет он весенним лесом. Прополис обладает свойством убивать некоторые вредные микроорганизмы. Он предохраняет пчел от многих заболеваний. Есть у него еще одно качество. Если, например, бабочка, мышь или ящерица проникнут в улей и пчелы их убьют и покроют прополисом, то замурованные трупы не разлагаются. Об этом знали в древности и пользовались прополисом при мумификации умерших. Прополис нашел широкое применение в современной медицине. Его рекомендуют для лечения ран, ожогов, при обморожениях, туберкулезе легких, ангидах, за-

болеваниях кожи, слизистой оболочки полости рта. Вошел он и в ветеринарную практику.

Цветочную пыльцу называют чудо-продуктом. Пчелы собирают ее с весны до осени. Пыльца, как и мед, служит насекомым калорийным кормом. Она богата белками и витаминами. В ней содержатся жиры, минеральные соли, ростовые вещества, гормоны – секреты желез цветка. Это концентрат жизненно необходимых веществ. Пыльцу, которую пчелы-сборщицы обогащают медом, врачи рекомендуют при малокровии, истощении, слабости.

Как видим, буквально все, что производят пчелы, полезно человеку, помогает ему сохранить и укрепить здоровье, восстановить силы, продлить молодость. Их справедливо называют «крылатыми врачами».

Очень важна природоохранная роль пчел. Большую пользу приносят эти удивительные насекомые народному хозяйству. Опыляя растения, они повышают их урожай.

Эта книга станет полезной не только для начинающих, но и для опытных пчеловодов. Здесь вы найдете ответы на многие интересующие вас вопросы, а также важные советы и рекомендации.

Что нужно знать о пчелах

Состав пчелиной семьи

Пчелы живут семьями, которые состоят из особей трех различных форм: одной матки, нескольких сотен трутней (в весенне-летний сезон) и 20–60 тыс. и более рабочих пчел (рис. 1). Количество пчел в семье зависит от времени года. Наибольшее число их бывает летом, перед наступлением главного медосбора, и наименьшее – в начале весны, после зимовки.

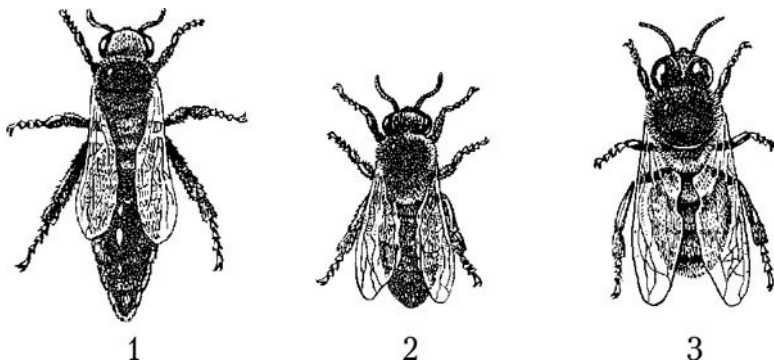


Рис. 1. Особи пчелиной семьи: 1 – матка; 2 – рабочая пчела; 3 – трутень

Матка в семье пчел – это единственная вполне развитая

самка.

Матка крупнее рабочих пчел, ее масса в 2,5–3 раза превышает массу пчелы. Матка на фоне пчел выделяется более яркой окраской и удлиненным брюшком. Ее назначение – откладывать яйца. С конца января и до осени матка откладывает в ячейки яйца.

Живут матки до 5 лет и более. Наибольшую яйценоскость развивают на 2-й год жизни. Потом плодовитость маток постепенно падает. Пчелиные семьи со старыми матками больше роятся и менее продуктивны. Поэтому маток старше 2 лет, за исключением племенных, на пасеках не держат.

Рабочие пчелы – это недоразвитые женские особи. Они составляют основную массу населения улья. В улье их так много, что число пчел определяется количеством занятых ими просветов (улочек) между рамками. В среднем на каждую улочку приходится 250–300 г, или 2,5–3 тыс. пчел.

Пчелы выполняют все работы в улье и вне его по сбору корма. Они регулируют работу матки, при надобности меняют ее, создают рабочее или роевое состояние семьи, заканчивающееся выходом роя, охраняют гнездо, изгоняют трутней, поддерживают нужную температуру и влажность воздуха в улье, т. е. выполняют все работы, обеспечивающие нормальную жизнедеятельность семьи.

Трутни – это самцы, нарождающиеся в пчелиных семьях в конце весны. Они значительно крупнее и толще рабочих пчел. У трутня сравнительно большая округлая голова со

сложными глазами, занимающими большую часть головы. Трутень, так же как и матка, не может добывать себе пищу. Единственное назначение трутней – осеменение молодых маток. Половая зрелость наступает через 12–14 дней после их выхода из ячеек. В поисках маток трутни удаляются от пасеки на многие километры. Проголодавшись, они могут залететь в другие семьи, расположенные на пути их следования, наполнить зобик медом для дальнейшего пути или остаться в приютившей их семье.

Гнездо пчелиной семьи

Гнездо состоит из нескольких рядов восковых сотов, построенных пчелами из выделяемого ими воска. В основном воск выделяется молодыми пчелами при наличии плодной матки, тепла и медосбора.

От обильного питания пчел при выращивании расплода и переработке нектара в мед между колечками брюшка (снизу) развиваются 8 восковыделительных желез, на которых застывает воск в виде тоненьких пластинок (чешуек).

Из воска, который скапливается на зеркальцах брюшка, пчелы строят не только соты. Из воска изготавливается и вошина, которая служит основанием для отстройки сотов пчелами.

В пчелином гнезде соты расположены вертикально, параллельно друг другу. Каждый сот состоит из общего средостения, по обе стороны которого горизонтально располага-

ются ряды шестигранных ячеек (рис. 2).

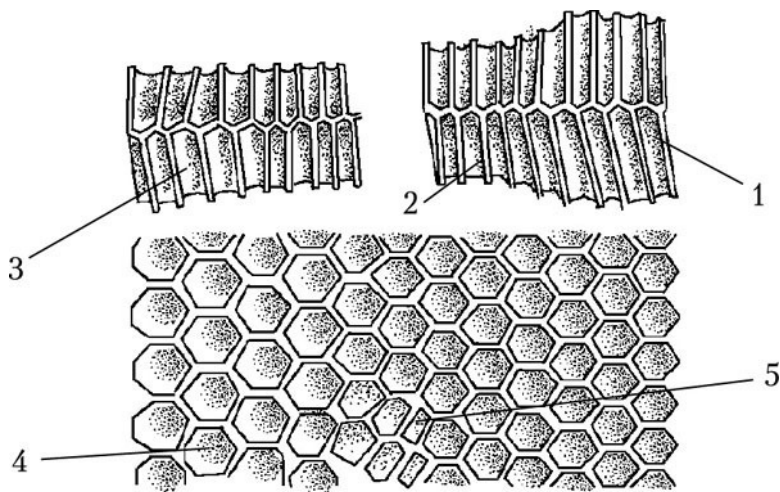


Рис. 2. Соты: 1 – медовые ячейки; 2 – пчелиные ячейки; 3,4 – трутневые ячейки; 5 – переходные ячейки

При постройке сотов пчела с помощью средних и задних ножек снимает с брюшка восковые пластинки, разминает их челюстями и из полученных комочков воска воздвигает донышки и стенки ячеек. При этом у места строительства пчелы висят обычно гроздьями. Как правило, соты строятся отвесно – сверху вниз. Только что отстроенные соты – белого цвета, но со временем они темнеют.

Пчелы строят соты только в семьях с матками. Строительство сотов прекращается в безматочных семьях и семьях, го-

товящихся к роению. Слабые семьи строят плохо и отстраивают мало новых сотов. Только сильные семьи, обеспеченные обильными кормовыми запасами, строят много хороших сотов и дают много воска.

Ячейки в сотах бывают в основном трех видов: пчелиные, трутневые и маточники. Пчелиные и трутневые ячейки шестигранные, причем ячейки с двух сторон сота расположены так, что доньшко одной ячейки служит одновременно частями доньшек трех с противоположной стороны. Стенки ячеек несколько утолщены к верхнему краю. При такой конструкции ячейки отличаются наибольшей емкостью и прочностью, а затраты строительного материала сводятся к минимуму. Горизонтальный диаметр пчелиной ячейки равен 5,3–5,7 мм, трутневой – около 7 мм. Глубина пчелиных ячеек составляет 12–13 мм, объем – 0,25–0,28 см³. На 1 см² поверхности сота приходится в среднем четыре пчелиные ячейки или три трутневые. По мере продвижения с юга на север размеры ячеек увеличиваются – также, как и размеры пчел.

По мере вывода пчел размеры ячеек уменьшаются, так как каждая выходящая молодая пчела оставляет в ней кокон и комочек кала.

Толщина сотов с пчелиными ячейками равна 22–25 мм, расстояние между средостениями соседних сотов в гнезде 35–37 мм. Пространство между двумя соседними сотами называется улочкой, ширина которой обычно около 12 мм. Для вывода маток пчелы строят особые, очень крупные ячейки –

маточники. Различают два их вида: роевые и свищевые. Роевые маточники пчелы строят во время подготовки семьи к роению. Их они закладывают на краях сота.

Начаток роевого маточника, имеющего вид опрокинутой чашечки или мисочки с округлым дном, называют мисочкой. В нее матка откладывает яйцо, из которого разовьется новая матка. Свищевые маточники пчелы строят тогда, когда нужно вывести матку взамен погибшей. Донышком для свищевых маточников служит не мисочка, а пчелиная ячейка, в которой находится молодая личинка. Эту ячейку пчелы расширяют за счет соседних и превращают в маточник.

Объем роевого маточника в три с лишним раза больше объема пчелиной ячейки и достигает $0,8-0,9 \text{ см}^3$. Свищевые маточники обычно имеют несколько меньший размер. Из меньших маточников выходят, как правило, и менее крупные матки.

Кроме пчелиных, трутневых ячеек и маточников, пчелы строят медовые, переходные и крайние ячейки. Медовые – это обычные, но более глубокие пчелиные или трутневые ячейки с удлиненными и загнутыми вверх стенками. Их емкость в 1,5–2 раза больше обычных; нектар из них не вытекает. Такие ячейки пчелы отстраивают, если рамки расположены на большем, чем обычно, расстоянии друг от друга. Этим приемом пользуются при производстве сотового и секционного меда в магазинных надставках. В медовые ячейки матка не откладывает яиц. Переходные ячейки пчелы отстраи-

вают в местах перехода от пчелиных к трутневым, крайние – в местах прикрепления сота к планкам рамки.

Если смотреть на обычную гнездовую рамку, взятую из середины гнезда пчел с холодным заносом, то верхняя часть ее обычно заполнена печатным медом, ниже полукольцом размещена перга, к середине рамки – расплод (рис. 3). На крайних рамках гнезда пчел расплода может не быть, а только мед и перга. В ульях с теплым заносом пчелы располагают расплод на передних рамках, ближе к летку, а задние рамки полностью заполняют кормами.

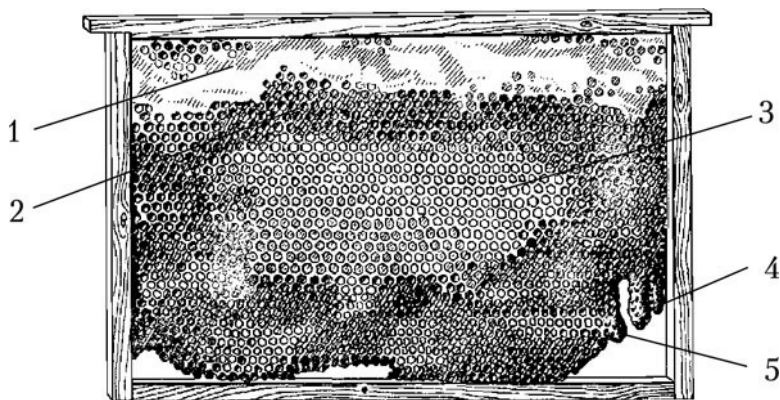


Рис. 3. Рамка с сотом: 1 – запечатанный мед; 2 – перга; 3 – расплод печатный; 4 – роевые маточники; 5 – маточные мисочки

В активный период жизнедеятельности пчел, когда они

выращивают расплод, в гнезде поддерживается температура в пределах 34–35 °С. В слабых пчелиных семьях и в недостаточно утепленных ульях температура в гнезде может быть несколько ниже, что удлиняет срок развития расплода и отрицательно сказывается на жизнестойкости пчел, вышедших из этого расплода.

Из отложенных маткой яиц на 4-е сутки появляются личинки. Пчелиные личинки, достигшие 6-суточного возраста, а трутневые – 7-суточного, запечатываются пористыми крышечками, состоящими из смеси воска и пыльцы. В запечатанной ячейке личинка проходит стадии прядения кокона, предкуколки и куколки.

При отсутствии медосбора в гнезде пчел поддерживается повышенная влажность – в пределах 76–88 %. Чтобы созревший мед не впитывал в себя влагу и не портился, пчелы закрывают ячейки с медом восковыми крышечками. Большинство пород пчел между медом и крышечкой оставляют небольшое пространство, в результате этого внешний вид печатного меда имеет приятный белый цвет, который принято называть «сухой» печаткой (забрус). Серые горные кавказские пчелы и их помеси при печатании меда воздушного пространства не оставляют, поэтому сот имеет менее привлекательный темный цвет и забрус называется «мокрым».

Для полировки стенок жилища, заклеивания щелей, выравнивания поверхности улья, приклеивания плечиков рамок, холстика и сокращения летка пчелы используют смоли-

стообразное клейкое вещество – прополис. Прополис обладает водонепроницаемостью, антимикробными и консервирующими свойствами.

Как организовать пасеку

Выбор места

От правильного выбора места для пасеки зависят ее благополучие и продуктивность. Людям, проживающим в сельской местности, организовать небольшую пасеку не представляет большого труда, так как около каждого дома имеется приусадебный участок, где можно разместить ульи с пчелами. Горожане для этой цели могут использовать дачу.

Место для пасеки должно быть надежно защищено от ветров и ранней весной хорошо прогреваться солнцем. Для этой цели лучше подобрать южную сторону приусадебного участка или сада, подальше от дорог, и ульи размещать с таким расчетом, чтобы на пути основного лета пчел к медоносным угодьям (лес, пойма реки, луга и пастбища) не было большого движения машин или скота, а также жилых домов или производственных построек. Территория пасеки обязательно должна быть окружена зеленой изгородью из акации, жимолости татарской, боярышника, кизильника или огорожена деревянным забором не ниже 2 м. Это необходимо не только для защиты от ветров, но и для того, чтобы при перелете через дороги или соседний участок пчелы выше поднимались над землей и не жалили людей и животных.

Площадка для постановки ульев должна располагаться на сухом месте, быть ровной, желательно с небольшим склоном на юг, восток или запад для стока атмосферных осадков.

- Не следует ставить ульи в местах с сильной тягой воздуха, на сквозняках, а также в котлованах, где по утрам скапливается туман. Пчелы легко переносят низкие минусовые температуры, но боятся ветра и сырого воздуха. Увеличение скорости ветра на один метр в секунду для пчел ощущается как понижение температуры воздуха примерно на 2 °С. Туман, представляющий собой концентрацию холодных капель воды в воздухе, проникает в улей и отнимает много тепла. Пчелам приходится затрачивать много энергии для поддержания оптимального микроклимата в улье.

- На защищенных, возвышенных местах, где туманы редки, пчелиные семьи раньше приступают к работе вне улья, быстрее растут и бывают более продуктивными.

- Нельзя располагать пасеку вблизи больших рек и озер, если на противоположной стороне имеются медоносы. С одной стороны, водоемы уменьшают пастбищную площадь для пчел, с другой – пчелы, возвращающиеся с ношей, в большом количестве гибнут при перелете через водоем от ветра и усталости.

- Нежелательно ставить пасеку около железных и шоссейных дорог, фабрик, вырабатывающих и использующих сахаристые продукты, а также вблизи химических заводов, детских учреждений, скотных дворов, силосных сооружений и

под высоковольтной линией электропередач.

При отсутствии естественных препятствий, сдерживающих порывы ветра, пасеку следует огородить забором, а затем живой изгородью высотой не ниже 2 м. При наличии изгороди пчелы перелетают ее высоко, не беспокоят прохожих и отличаются миролюбием. Огораживая пасеку забором, нужно иметь в виду, что при сплошном заборе ветер, дойдя до преграды, отклоняется вверх и после расстояния, равного 5-6-кратной высоте забора, дует с прежней силой.

Кустарники и плодовые деревья, посаженные на пасеке, существенно снижают скорость ветра, одновременно служат хорошими ориентирами для пчел и маток, а в полдень затеняют ульи от лучей солнца (рис. 4, 5). В стороне от пасечной площадки размещают производственные (подсобные) постройки.



Рис. 4. Ульи в плодовом рассаднике

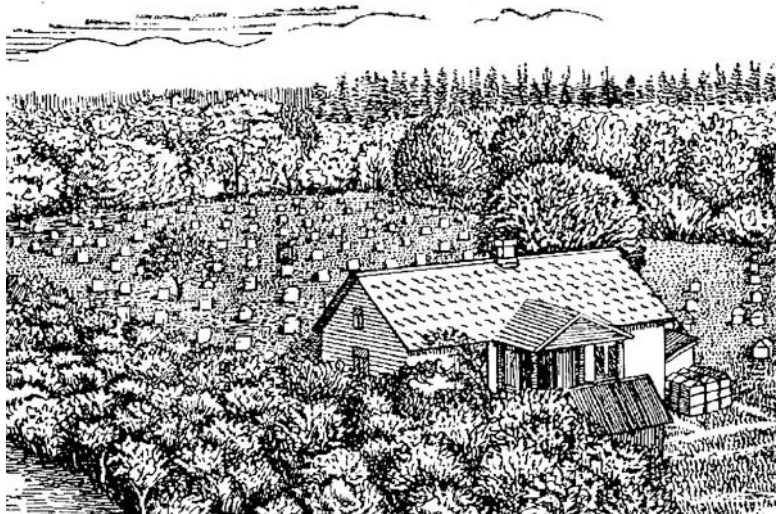


Рис. 5. Защита пасеки древесными насаждениями

- Ульи на пасеке располагают в зависимости от размера площадки.

При стесненном размещении ульев и недостаточности ориентиров пчелы блуждают, в результате чего усиливаются одни семьи за счет ослабления других. При брачных вылетах теряются матки, поэтому при небольшом размере пасечного участка применяют групповую расстановку ульев. В каждой группе ставят по 2–4 улья, располагая их летками в разные стороны, избегая северной. При групповой расстановке ульев пчелы меньше блуждают и реже теряются матки.

Ульи ставят на колья, ящики или подставки, установлен-

ные строго по уровню. Это необходимо для правильной отстройки сотов. Чтобы в углах дна не скапливался сор, а в ульи не затекала дождевая вода, заднюю часть стоек или колев делают на 1–2 см выше передней. Высота подставок должна соответствовать росту пчеловода, чтобы он мог работать не сгибаясь.

- Ходить на пасеке удобнее позади ульев, но ни в коем случае не следует делать специальные дорожки и очищать их от дерна, а также посыпать песком. Это трудоемко, а пчелам, кроме вреда, ничего не дает.

- Работа пчел по сбору пыльцы и нектара часто прерывается короткими или затяжными дождями. Не все пчелы успевают своевременно возвратиться в улей. Многие из них сбиваются ветром и каплями дождя. Упавшие пчелы прячутся на стебельках и под листьями трав, а когда пригреет солнце, согревшись, они возвращаются в улей.

- В худшие условия попадают пчелы, если около ульев нет растительности. Пчелы падают в грязь, смешиваются с нею и гибнут.

- Немаловажную роль в обеспечении сохранности пчел имеют неокрашенные прилетные доски. От первых дождевых капель окрашенные доски быстро намокают и пчелы, сбитые ветром или дождем, прилипают к ним крыльями и часто гибнут.

- Размещать ульи с пчелами лучше всего в небольшом саду, так чтобы они находились летом в тени и были защищены

от полуденного солнца. В ульях, стоящих на солнце, пчелы значительно чаще роятся и меньше собирают мед. При ограниченной территории ульи можно размещать парами или по одному, соблюдая расстояние между ними 0,7–1 м. При этом их обязательно следует покрасить в разные цвета (белый, желтый, голубой), а между ними посадить кусты смородины, крыжовника или малины для лучшей ориентации пчел и маток. Ульи устанавливают горизонтально на подставки, колья или кирпичи на уровне 30–50 см от земли. Небольшой уклон (до 5°) в сторону летка не позволяет воде попадать в улей даже при ливневом дожде. При большем наклоне улья пчелы могут отстроить неправильные соты.

- Некоторые пчеловоды-любители в целях экономии места и защиты пчел от сильных ветров и осадков размещают ульи в павильонах, сараях, амбарах, на чердаках и в других хозяйственных постройках. Большим удобством при таком размещении ульев является то, что пчелиные семьи можно осмотреть в любую погоду, они весной защищены от холодных ветров, а летом – от перегрева солнцем, и, кроме того, удлиняется срок службы ульев. Ульи устанавливают вплотную к стенам, а против каждого летка прорезают щель для лета пчел.

- Главное условие при выборе участка для устройства пасеки – наличие хорошей кормовой базы. Преимущество имеет местность с большими массивами медоносных растений, позволяющих дать пчелам богатый и продолжительный

взятки • На продолжительность медосбора влияет видовой состав растений, которые цветут в разное время. Поэтому на пчелином пастбище желательно иметь весной, например, вербу, клен остролистный, желтую акацию, ягодные кустарники, плодовые деревья; летом – эспарцет, липу, гречиху, подсолнечник и др. При этом создается медоносный конвейер и не бывает длительных перерывов во взятке.

Хорошими являются участки, образуемые разнообразными угодьями: лес, поля, луга.

- Всегда надо помнить: чем ближе пчелиные семьи расположены к массивам медоносных растений, тем больше пчелы сделают вылетов и тем больше нектара принесут в улей. Поэтому пасеку лучше размещать в самом центре массива медоносов. Желательно, чтобы недалеко был источник воды (небольшая речка или ручей).

- На участке сооружают все необходимые пасечные постройки. Зимовник ставят на краю усадьбы, в стороне от ульев с пчелами. Для него выбирают площадку на некотором возвышении. От обогреваемых помещений зимовник ставят на расстоянии не менее 50 метров.

Пасечная мастерская должна располагаться ближе к выходу из пасеки, навес для контрольного улья сооружают в центре усадьбы, а солнечную воскотопку и поилку устанавливают в солнечном, наиболее защищенном от ветра месте (недалеко от мастерской).

Площадь пасеки определяют из расчета 30–40 м² на пче-

линую семью, включая сюда и площадь под постройками.

Кочующая пасека, кроме основной усадьбы, может иметь несколько временных стоянок.

Кормовая база

Перерыв в медосборе отрицательно сказывается на развитии пчелиных семей и на их общем физиологическом состоянии.

Медовый запас местности распределяется по времени цветения медоносов: весной, летом, осенью. Чтобы ликвидировать безвзяточный период, учитывают сроки цветения медоносов и пыльценосов в эти периоды, а для улучшения кормовой базы используют все возможности в радиусе полезного лёта пчел. Улучшить кормовую базу можно даже в городах, где бывают бросовые пустыри. Здесь высаживают ветлы, ракиты, мужской тополь, рассеивают такие травянистые медоносы как фацелия, донник, синяк, эспарцет и др.

Выбирая медоносную культуру для посева, нужно иметь в виду, что фацелия любит рыхлые почвы, поэтому ее нельзя высевать на невзрыхленный грунт. Желтый и белый донники не требовательны к плодородию, но плохо переносят кислые почвы. Неприхотлив к почве синяк.

Лучшее время для разбрасывания семян по пустырям – поздняя осень, когда семена не могут прорасти до весны.

Заслуживает внимания для посадки в палисадниках, у теплиц и на самой пасеке мордовник (декоративное растение), издающий нежный, приятный запах. Это – отличнейший медонос. Он выделяет примерно в 14 раз больше нек-

тара, чем гречиха. На каждом его шарообразном соцветии с утра до вечера, без перерыва, пчелы активно собирают нектар.

Многие пчеловоды в небольшом количестве выращивают на пасеке Melissa. Это сравнительно слабый медонос: нектар с ее цветков пчелы берут с затруднением, но запах Melissa привлекающе и успокаивающе действует на пчел. Melissa – многолетнее растение из семейства губоцветных. Цветет со второго года после посева. Melissa очень похожа на котовник мятный (или кошачий) – тоже приятно пахнущее растение, но менее привлекательное для пчел.

Приобретение пчел

Для организации своей пасеки покупают несколько пчелиных семей с ульями у пчеловодов-любителей или на общественной пасеке или же выписывают пчел в пакетах (легкие фанерные ящики) из государственных пчелопитомников. Если имеются приобретенные ульи и соторамки, то можно купить несколько роев у пчеловодов-любителей.

- Обязательно следует покупать пчел районированных в данной местности пород и только на тех пасеках, которые имеют ветеринарное свидетельство об отсутствии там инфекционных и инвазионных болезней.

- Для покупки пчел лучше пригласить опытного пчеловода, который сможет осмотреть семью и определить качество матки и сотов, количество пчел (силу семьи) и кормовых запасов в улье, стандартность улья и рамок и т. д.

- Пчел рекомендуется покупать весной и летом, когда в семьях имеется расплод всех возрастов: яйца, личинки и запечатанные куколки. Наличие в гнезде только трутневого расплода, выступающего над ячейками, свидетельствует о том, что матка откладывает трутневые яйца или в улье появились пчелы-трутовки.

- Качество матки определяют по количеству и расположению расплода на сотах. Хорошая и молодая матка откладывает яйца сплошными кругами, без пропусков ячеек по всей

площади сота от верхнего бруска до низа. Наличие несплошного (пестрого) расплода, в котором имеются пустые ячейки или молодые личинки, является признаком наличия старой матки или болезни расплода. Пчелы удаляют из улья заболевших личинок, и матка снова откладывает яйца в свободные ячейки. Следует покупать семьи только с молодыми прошлогодними матками и здоровым расплодом.

Силу семьи определяют по количеству занимаемых пчелами сотов (рамок). Весной сильная семья должна иметь не менее 8–9 рамок пчел и 3–4 рамок расплода. Семьи средней силы в это время занимают 5–7 рамок, а слабые семьи или нуклеусы – менее 5. В начале июня сильные семьи полностью занимают гнездо (14–16 рамок) и магазинную надставку, а осенью – не менее 9—10 рамок.

Весной запасы корма в гнезде должны составлять не менее 4 кг, а осенью – 16–18 кг. Для покупки необходимо выбирать семьи в хороших стандартных ульях с чистыми светло-коричневыми сотами, имеющими правильно отстроенные пчелиные ячейки. Пчелиную семью продают, как правило, с полным комплектом гнездовых и магазинных соторамок.

При покупке пчел весной пчеловод имеет возможность в первый же сезон отстроить новые соты, обновить гнездо и даже получить от пчелиной семьи прирост для увеличения своей пасеки. При благоприятных погодных условиях и наличии хорошей кормовой базы можно в первый же год получить товарный мед и обеспечить семьи кормом на зиму.

В первой половине лета (май – июнь) можно покупать рои весом 2–2,5 кг. Такие рои во время цветения крушины, малины, белого клевера и лугового разнотравья могут полностью отстроить гнездо и обеспечить себя на зиму кормом, а при наличии хорошего медосбора с гречихи, липы, кипрея или вереска могут дать и товарный мед.

При покупке роя необходимо его взвесить и обратить внимание на поведение пчел в роевне. При наличии в рое матки пчелы ведут себя спокойно, а при ее отсутствии рой сильно гудит. Такой беспокойный рой покупать не следует. При этом надо иметь в виду, что с первым роем вылетает плодная матка, а со вторым или третьим – молодая неплодная. Лучше покупать «перваки» с плодовыми матками, потому что молодая неплодная матка может потеряться во время брачного облета и пчелы не смогут вывести себе матку, так как в гнезде нет расплода. Такой рой постепенно ослабевает и прекращает свое существование. Рой можно переносить на любое расстояние, потому что роевые пчелы не возвращаются на прежнее место в свои старые ульи.

Ульи с пчелами, купленные после весеннего облета, необходимо перевозить на новое место на расстояние не менее 2 км, чтобы избежать слета пчел на старое место.

Если выписаны пакеты пчел из пчелопитомника, то следует заранее приобрести новые ульи и расставить их на подготовленные места. После получения пакетов пчел пересаживают в чистые ульи, утепляют с двух сторон матами, а свер-

ху кладут потолок и подушку. Если улей разделить пополам тонкой глухой перегородкой, то в него можно пересадить сразу два пакета, чтобы пчелам было теплее. А чтобы слабые семьи пчел быстрее развивались при отсутствии медосбора, их подкармливают сахарным сиропом, который дают небольшими порциями (по 0,3–0,4 л) в течение всего этого периода. Запас корма в рамках гнезда должен быть не менее 4–6 кг.

Перед тем как перевезти купленные пчелиные семьи на новое место, их необходимо предварительно осмотреть и подготовить к перевозке. При осмотре удаляют из гнезда полномедные рамки, а остальные закрепляют гвоздями или вставляют между ними брусочки толщиной 1,5–2 см. Если рамки с разделителями, то их сдвигают к одной стенке, а последнюю рамку закрепляют гвоздями или деревянным бруском. Сверху гнезда кладут редкий холст или мешковину, а по краям прибивают планки. При наличии в гнезде магазинной надставки холст прибивают сверху магазина планками или используют для этой цели кочевую сетку. В жаркие дни пчел перевозят на машине ночью. Вечером, когда закончится лёт пчел, в ульях наглухо закрывают летки деревянными планками, паклей или бумагой и зашпаклевывают все щели, чтобы пчелы не выбрались наружу во время перевозки.

Перед погрузкой ульев на машину снимают крышки и верхнее утепление. Но если пчел перевозят весной, то снимать верхнее и боковые утепления не надо. Ульи на маши-

не ставят ближе к кабине и обвязывают веревками, чтобы они не ударились о борта во время перевозки. По прибытии на новоселье ульи расставляют на новые места, кладут сверху утепление и закрывают крышками. Когда пчелы немного успокоятся, открывают летки. Ночью пчелы полностью успокаиваются, а утром начинают облетываться и нормально работать.

Конец ознакомительного фрагмента.

Текст предоставлен ООО «ЛитРес».

Прочитайте эту книгу целиком, [купив полную легальную версию](#) на ЛитРес.

Безопасно оплатить книгу можно банковской картой Visa, MasterCard, Maestro, со счета мобильного телефона, с платежного терминала, в салоне МТС или Связной, через PayPal, WebMoney, Яндекс.Деньги, QIWI Кошелек, бонусными картами или другим удобным Вам способом.