



АЛЛА NERA  
ОРАКУЛ "ЗАТМЕНИЕ"  
С НУЛЯ ДО ПРОФИ

# **Алла Nera**

## **Оракул «Затмение» с нуля до профи**

*[http://www.litres.ru/pages/biblio\\_book/?art=69581140](http://www.litres.ru/pages/biblio_book/?art=69581140)  
SelfPub; 2023*

### **Аннотация**

Это руководство для начинающих поможет вам использовать мудрость карт оракула «Затмение» Амиры Таро для получения ответов на важнейшие жизненные вопросы и открытия новых возможностей. Автор, таролог Алла Nera, предоставляет подробное описание всех 158 карт оракула с тематическими трактовками для основных сфер жизни — отношений, финансов, здоровья, личности и магии. В книге приведены простые и сложные схемы раскладов и практические примеры для быстрого освоения карт. Научитесь говорить на языке образов!

# Содержание

Благодарности	6
От Автора	7
Первый урок	9
Второй урок	11
Третий Урок	13
Терминология	14
Четвертый урок	16
Пятый урок	19
Шестой урок	21
Седьмой урок	23
Восьмой урок	24
Девятый урок	25
Десятый урок	27
Изучение блока Ленорман	28
1. Всадник	28
2. Клевер	31
3. Корабль	34
4. Дом	37
5. Дерево	40
6. Тучи	43
7. Змея	46
8. Гроб	49
9. Букет	52

10. Коса	55
11. Метла	59
12. Совы	62
13. Ребенок	65
14. Лиса	68
15. Медведь	71
16. Звезды	74
17. Аисты	77
18. Собака	80
19. Башня	83
20. Сад	86
21. Гора	89
22. Развилка	92
23. Крысы	95
24. Сердце	98
25. Кольцо	101
26. Книга	104
27. Письмо	107
28. Мужчина (карта-бланка)	110
29. Женщина (карта-бланка)	113
30. Лилии	116
31. Солнце	119
32. Луна	122
33. Ключ	125
34. Рыбы	129
35. Якорь	132

36. Крест	135
Изучение общего блока (с 37 по 110 карту)	139
37. Марионетка	139
Конец ознакомительного фрагмента.	141

# **Алла Nera**

## **Оракул "Затмение"**

### **с нуля до профи**

## **Благодарности**

Хочу выразить благодарность моей сестре Анне Мирошниченко, которая помогла с оформлением книги. Моей подруге Олесе Баленко – человеку, который искренне верит в меня, за ее поддержку в написании книги.

И отдельную благодарность хочу выразить Амире Таро, создательнице колоды оракула «Затмение».

Благодарю моих читателей, моих учеников, заочных и очных, за интерес к моей работе.

# От Автора

Весь материал книги разделен по темам на 13 уроков, как это могло бы быть при очном изучении карт оракула. Это книга создана на основе моего двухлетнего практического опыта с колодой оракула Амиры Таро.

Вам может понравиться стиль изложения, а может нет. Здесь собраны мои наработки общения с колодой оракула, опыт консультаций и практические расклады, которые помогают мне в практике.

Для того чтобы вы смогли успешно освоить курс, обучение разделено на теоретические уроки и практические расклады.

Особое место занимает магический блок карт – раздел, посвященный картам магических инструментов и традиций.

Прорабатывая уроки, выполняя домашние задания, вы сможете за несколько месяцев изучить основные принципы работы на картах оракула «Затмение» и применить эти знания на практике.

Я работаю на полной колоде и прямых значениях. Если вы работаете по другой системе, то договариваться с картами оракула «Затмение» вам придется самостоятельно. Надеюсь, дорогой читатель, вы найдете полезную информацию для себя, сможете освоить теоретический материал и начать практиковать с нуля – до профи. Главное в нашей специаль-

ности – это практика. Со временем вы дополните мои трактовки карт своими значениями, придумаете свои, удобные вам, схемы раскладов. Мое видение карт может не совпадать с вашими ощущениями. И это нормально. Оракул говорит с каждым на своем языке. Для лучшего понимания карт и быстрого запоминания я добавила тематические трактовки оракула для основных сфер жизни – отношений, финансов, здоровья, личности и магии, чакры.

Данную книгу я задумала как самоучитель. Вы сможете после прочтения начать работать с колодой, сразу консультировать. Если вы хотите получить практический опыт и полное погружение в мир карт оракула, добро пожаловать на мой курс «Оракул Затмение с нуля».



# **Первый урок**

## **Техника безопасности при работе с картами оракула**

1. При работе с картами идет просмотр тонких тел кверента, чакральной системы, общей энергетики вопрошающего.
2. Мы можем увидеть, какие энергии действуют на человека в данный момент его жизни.
3. Есть риск получить негатив от кверента, который пришел к вам на просмотр. Это может быть просто нестабильное психоэмоциональное состояние человека. Также при магически наведенных программах идет взаимодействие с сущностями тонкого плана, которые могут локализоваться на чакрах и в полях человека. Вы не снимаете негатив с кверента, это не чистка тонких тел и биополя. Но так как идет просмотр негативных программ на пришедшем к вам человеке, есть возможность взаимодействия с ними.
4. Не нужно позволять другим людям трогать ваш диагностический инструмент, не позволяйте трогать карты – сдвигать колоду, смотреть, переключивать. Это только ваша энергетика.
5. При взаимодействии с полем человека, получении информации на картах не нужно употреблять алкоголь и другие крепкие напитки, наркотические вещества, изменяющие

ваше сознание. Очень легко в таком состоянии подцепить негатив с кверента.

Алкоголь можно употреблять только для того, чтобы понизить свои вибрации при работе с определенными ритуалами.

# Второй урок

## Разница между Оракулом и Таро

Это две разные гадательные системы. Имеют два разных эгрегора, и есть поклонники той или иной системы.

Различие заключается в структуре колоды. В Оракуле нет четкой взаимосвязи между картинками карт. Карты имеют свой порядковый номер и масть (как в игральных картах). Карты оракула Ленорман построены на простых образах и ассоциациях.

Язык карт – это образы, понятные каждому.

В таро есть четкое разделение на Старшие и младшие арканы, есть четкая структура. Если проследить сюжеты в таро, то можно увидеть логическую связь в младших арканах. От двойки до туза прослеживается определенный рост личности.

Также эти две системы различаются в количестве карт. Оракул Ленорман представлен 36 картами. В других оракулах количество карт может меняться от 36 карт, – 42 карты, 158 карт (как в оракуле «Затмение») и больше.

В системе Таро есть 78 карт, есть четкая структура. Вот так и никак по-другому. Конечно, тематические Таро имеют свои сюжетные линии, но структура карт сохраняется постоянной и неизменной.

В раскладах на картах оракула используют карту-бланку. Это карта, которая символизирует гадающего. В раскладах оракула многое зависит от положения карт, от расположения именных карт (Женщина-29 и Мужчина-28).

# Третий Урок

## Структура карт Оракула

Структура оракула «Затмение» – это 158 карт, основа их – оракул. На них изображены картинки, понятные каждому. Для удобства и структурности я разбила карты на блоки.

Карты Оракула содержат в себе три блока карт:

- блок Ленорман

Карты «Затмение» включают в себя блок, схожий по структуре с колодой оракула Ленорман, так как многие оракульные системы основаны на системе оракула мадам Ленорман.

- блок Общий
- **Магический блок на негатив**

# Терминология

*Тасование* – перемешивание карт оракула перед раскладом.

*Кверент или вопрошающий (ищя)* – это слово можно услышать среди тарологов или ленорманистов чаще всего. Обозначается им человек, для которого делают предсказание или расклад.

*Прямое положение карты* – это лицевая сторона карты в прямом положении. Исходя из своего опыта, я не использую перевернутые значения карт в оракульной системе, да и многие практики тоже. Сочетание карт и их количество позволяют выяснить ситуацию кверента досконально. Традиционно карты оракула трактуются в прямом положении, так как каждой карте присуще сразу несколько значений.

*Расклад* – это сочетание карт оракула в определенном порядке, который дает информацию про ситуацию кверента. Бывает большой расклад и малый.

*Триплет* – простое сочетание карт оракула, состоит из трех последовательно выложенных карт.

*Расклад одной картой* – довольно простой способ узнать информацию.

Необходимо освоить для начала ответы одной картой. Легко помогает в этом система да/нет. Вы задаете один вопрос, вытягиваете одну карту из колоды и интерпретируете ее.

*Дополнительные карты (допы)* – карты, уточняющие ситуацию. Допы нужно тянуть по одному рубашкой вверх и сразу после основного расклада – поверх тех карт, которые необходимо уточнить. Переворачиваем и смотрим их мы уже потом, когда вытянули.

*Сигнификатор (карта-Бланка)* – это карта, которая представляет того или то, на что мы гадаем. Обычно кладем в центре, обозначается буквой S. Если речь о женщине, то выбираем карту-бланку 29 номер оракула, если это мужчина – 28 карта, если ребенок – карта 13 и вытягиваем соответствующие карты.

*Негативное окружение карт* – это позиция в раскладе, когда даже самая благоприятная карта оказывается в окружении негативных карт, которые перекрывают или ослабляют позитивное значение карты.

# **Четвертый урок**

## **Как правильно задавать вопросы Оракулу?**

Карты оракула Затмение – специфическая колода. Но карты – инструмент диагностики и предсказания. Чем более конкретно задан вопрос, тем более точен ответ оракула. При интерпретации карт важно держать вопрос в голове. Для лучшей концентрации внимания попросите у спрашивающего его свежее фото, давностью не позднее полугода, и узнайте имя.

Карты отвечают на конкретно поставленный вопрос. Старайтесь не употреблять частицу «ли» в вопросах. При раскладах на личность или деньги не отвлекайтесь на другие темы и сферы жизни кверента.

Примеры вопросов:

- Истинные чувства Роба ко мне?
- Каковы намерения Анастасии по отношению к Владу?
- Получит повышение Анна весной следующего года?
- Действия Константина по отношению к Андрею?
- Каковы мои перспективы построить успешную карьеру на этом месте работы?
- Перспективы построить новые романтические отношения летом этого года?



Временной промежуток в моей практике определяю сама. Можно также ориентироваться на время года, например «Перспективы смены старой работы Анастасии на новую к осени этого года?»»

### ***Что делать с выпадающими картами?***

Много споров на этот счет. Такое случается, когда человек теряет концентрацию над вопросом, отвлекается от процесса тасования карт. Перед раскладами настройтесь на поле кварента: останьтесь в тишине, остановите внутренний диалог с собой, думайте четко о вопросе, на который отвечаете. Можете проговорить вопрос вслух или про себя, кому как удобно. Затем выложите карты рубашкой вверх и интерпретируйте.

### ***Выкладка карт оракула.***

Советую выкладывать карты рубашкой вверх в больших раскладах. Почему так? Потому что, когда вы выкладываете карты лицевой стороной к себе, при негативных картах, появившихся в раскладе, ваше эмоциональное состояние может быть нарушено. Для новичков важно сохранять нейтральность в работе с картами и беспристрастность. Негативные карты могут повлиять на дальнейший ход вашего рас-

клада.

# **Пятый урок**

## **Условия работы с другими**

При просмотрах на картах мы вторгаемся в поля кверента.

Поэтому расклады делаем в спокойном уравновешенном состоянии.

Слабость, усталость и болезнь, неустойчивое эмоциональное состояние мешают просмотру кверента, искажают информацию, и вы можете трактовать расклад неверно.

Перед гаданием ставьте защиту. Очень хорошо в этом качестве работает свеча-перехват. Можно использовать ладан, благовония.

Расклад на определенную ситуацию можно делать один раз, то есть не переспрашивать один и тот же вопрос несколько раз. Пересматривая одну и ту же ситуацию на картах несколько раз, вы «подгоняете» ответы карт под себя. Если непонятная ситуация, расклад вам не ясен, то можно повторить его на следующий день или сформулировать вопрос по-другому.

Даже если прогноз негативный, человеку можно предложить посмотреть на ситуацию с нескольких сторон.

Предсказание – это вариант развития событий. Задавайте дополнительные вопросы по выяснению причин ситуации и каким образом можно помочь человеку «экологичнее» все-



# **Шестой урок**

## **Можно ли просматривать себя?**

Однозначно можно. Нет прямых запретов. Но есть шанс интерпретировать значение выпавших карт субъективно. Ваши эмоции могут помешать вам прочесть карты. Поэтому вам нужно эмоционально держать себя в руках. Зажигайте свечу при просмотре, ставьте перед собой, чтобы дистанцироваться от личного восприятия колоды оракула.

Сохраняйте беспристрастность к ситуации и интерпретации карт.

Мне часто пишут начинающие практики: «Я смотрю на картах других людей, а вопросы, связанные со мной, не могу интерпретировать, обращаюсь к коллегам».

Как оказалось, это частая проблема.

Зачем ходить к кому-то, когда на руках есть такой потрясающий инструмент, как оракул?

Да, есть риск быть субъективным при просмотрах, но существует несколько правил:

1. При просмотрах своей личной истории старайтесь абстрагироваться и воспринимать себя как третье лицо.
2. Человеческая природа так устроена, что почти в любой ситуации мы стараемся защитить себя, обелить свои поступки. Также и с картами: при просмотрах личных тем суще-

ствует риск видеть то, что хотим, а не то, что реально карты покажут.

3. Будьте честны с собой и готовы принять любой ответ от карт. Сохраняйте беспристрастность при просмотрах личной ситуации, даже если выпадают негативные карты.

## **Седьмой урок**

# **Атрибуты при просмотре на картах**

### **1. Фото кверента для его просмотра и имя.**

Фото должно быть в полный рост, тогда очень удобно просматривать его чакры и программы, которые есть на обратившемся к вам. Главное, чтобы глаза вашего клиента были без очков.

На фото человек должен быть один, без посторонних лиц. Тогда энергетика посторонних не будет влиять на достоверность информации.

### **2. Скатерть для гадания.**

Вам будет достаточно лоскута ткани, который будет впитывать информацию. Можно использовать натуральную кожу. Это более безопасный вариант, так как мы еще работаем со свечами.

### **3. Свеча при просмотре кверента.**

Она усиливает концентрацию практика и является элементом защиты, не дает взять на себя негатив. Используйте любой защитный заговор при работе с колодой.

# Восьмой урок

## Оракул – это зло?

Ну, давайте разберемся. Оракул или любые другие карты – это инструмент. А как вы его примените и в каком качестве, зависит от вас и вашего **намерения**.

Проведу аналогию с кухонным ножом. Ножом можно убить, а можно спасти человека, сделав сложную операцию. Приготовить ужин, в конце концов. Все зависит от вас и ваших целей и задач.

Человек формирует свое намерение. С помощью карт оракула он может получить подсказку и возможность решить проблему самым благоприятным для него образом. А может навредить людям, используя знания оракула для деструктивных целей. Карты – это не зло. Однако люди, которые используют возможности оракула, могут иметь недобрые намерения.

Оракул отлично развивает ваш канал ясновидения или интуиции (как вам нравится).

При просмотре карточных изображений вы развиваете ваше образное мышление. С опытом у вас появятся свои значения карт, которые могут отличаться от написанных официальных значений.



# **Девятый урок**

## **Этические правила при работе с оракулом**

### **1) Уважение к своему инструменту.**

Раскладывать свой инструмент нужно в спокойной обстановке, используя скатерть. Все должно быть уместно. Как доктор надевает халат, так и мастер оракула следует своим традициям и защите. Нельзя выкидывать свои карты, их можно сжечь с благодарностью после работы.

### **2) Будьте открыты и старайтесь сохранять объективность.**

Быть объективным и непредвзятым, свои личные суждения хранить при себе. Карты являются инструментом. Понятное дело, что наша беседа с кверентом ведется через карты оракула. Карты позволяют считать вариант будущего. Но информация идет через призму нашего восприятия: чем больше кругозор практика, тем более информативен ваш расклад.

### **3) Будьте честны с клиентом.**

Не нужно преувеличивать, лгать или утаивать информацию от вопрошающего. Говорите клиенту то, что видите. Есть для меня закрытые темы – это вопросы о смерти. Я считаю, что напрямую спрашивать – неэтично. Лучше обратить внимание на вопросы здоровья вопрошаемого. Иначе есть

вероятность дать вашему клиенту негативную установку, которая введет его в состояние разрушения и ожидания программы смерти.

#### 4) Конфиденциальность раскладов.

Не нужно обсуждать с кем-то подробности вашей консультации. Человек пришел к вам за помощью и за советом от карт. Обращение к вам – акт доверия со стороны кверента. Тарологи, психологи, практики и астрологи – это те, к кому обращаются, в первую очередь, за советом и помощью, когда в жизни возникают проблемы. Не нужно предавать доверие обратившихся к вам за консультацией.

#### 5) Не вредить клиенту и не запугивать его.

Будьте оптимистичны и покажите возможные варианты развития событий, для того чтобы помочь вопрошаемому принять решение. Не нужно пугать порчами и крадниками, не сделав диагностику на картах. Не стоит говорить того, о чем вас не спрашивали. Если человек напрямую вас спросил, есть ли на нем магическое негативное воздействие, или если у него есть основание думать, что к нему применяли магию во зло, то тогда смело проводите диагностику.

## Десятый урок

В этом разделе представлены значения каждой карты оракула «Затмение». Я попыталась максимально подробно разобрать контекстные значения карт, как они отыгрываются в различных сферах жизни. При изучении карты обращайтесь внимание на изображение, на свои ощущения от карты, на то, что вы думаете по поводу картинки.

Задайте себе вопрос – нравится ли она вам? Какие эмоции у вас возникают?

Если ваши впечатления от карты разнятся с моими, то ничего страшного в этом нет.

Каждый человек читает карту через призму своего восприятия, своего опыта. Ваше мнение может не совпадать с моим. Но основные, базовые значения карт я привела в этом разделе, чтобы вам было легче освоить карты оракула «Затмение».

Перед вами мое видение карт и мои трактовки. Для удобства я разбила все 158 карт на три блока.

# Изучение блока Ленорман

## Значение 36 карт

### 1. Всадник



На карте мы видим человека на лошади. Позади него столп огня. Лицо всадника скрыто; он как будто спешит куда-то.

Карта показывает динамику, новости, движение. В классическом понимании это новости и известия. Начало чего-либо. Одна из самых быстрых карт в колоде. Стремительность и мимолетность. Показывает на динамичность процессов, на то, что что-то происходит. Другое значение данной карты – Всадник символизирует транспорт и другие средства передвижения. Всадник и Коса могут сказать о поломке транспорта.

Новые знакомства и перспективы. Карта Всадник не ведущая карта, она уточняет ситуации.

Может обозначать все виды коммуникации, письма, общение по интернету, телефонные звонки. Символ устройства общения.

**В вопросах взаимоотношений:** отношения на одну ночь, несколько поверхностны. Или неожиданное новое знакомство с человеком. Могут быть свидания, кратковременные. Флирт. В целом отношения недолгие. Кратковременные встречи, отношения наездами, когда один из партнеров либо в командировке, либо живет в другом городе.

**Карьера и денежные дела:** поступление новой важной информации, командировки и разъезды. Человек в разъездах. Когда человек в курсе денежных постоянных поступле-

ний. Кратковременные подработки, шабашки. Что-то быстрое; общение по телефону, через почту. Возможность зарабатывать деньги. При сочетании с денежными картами укажет на их поступление.

**Характеристика личности:** человек подвижный и коммуникабельный, общительный. В иных трактовках покажет иностранца или приезжего. Оптимистичный, жизнерадостный, любит новизну, экстрим. Может быть поверхностным и необязательным в общении.

**Здоровье:** может указывать на необходимости дополнительно проверить организм, заболевания опорно-двигательного аппарата. Путь к выздоровлению. Карта ускоряет процессы. Речь может идти о болезни, которая быстро прогрессирует в негативном аспекте.

**В вопросах магии:** покажет вызовы и сведения дорог, все, что связано с движением, стремительные воздействия. Закрытие дорог тоже может быть, если рядом негативные карты. Также покажет место – транспортное средство; если рядом карта Подклад, то может указать его локализацию.

**Чакра:** есть ресурс, чакра пребывает в абсолютно ресурсном состоянии.

**Ответ:** да.

## 2. Клевер



На карте мы видим обилие зеленых и голубых листков клевера.

Клевер – символ радости и удачи. Оптимистичная карта. Символ удачного шанса и интуиции. Часто Клевер выпадает, когда человека ожидают удача, непредвиденные возможности или когда обстоятельства складываются наилучшим для него образом. Маленькие радости. Карта связана с материальными ценностями. Небольшая удача.

**В вопросах взаимоотношений:** символизирует новое знакомство, взаимность, легкость и понимание в отношениях. Встречу с человеком, который вам симпатичен. Карта быстрых событий – внезапно завязавшееся знакомство, приятная встреча, флирт. Будут ли отношения продолжительными, покажут соседние карты. Клевер дает легкость и необязательность в союзе. Как начались, так могут и закончиться. В целом положительная карта; покажет примирение партнеров, если была ссора. Некий шанс на примирение, но только возможность. Карта не дает прочности отношениям.

**Карьера и денежные дела:** при выпадении данной карты она покажет легкую удачу в делах, шанс показать себя в работе. Но шанс разовый: допустим, вам выдали премию, небольшую, или похвалило начальство. В вопросах денег покажет налаживание финансовых дел, удачное вложение средств. Но здесь речь идет о небольших суммах денег. При сочетании с негативными картами оракула – упущение



возможностей, задержки по выплатам, разочарование и период, когда идет спад по карьере. Когда на работе больше обещают, чем по факту человек получит.

**Характеристика личности:** человек Клевера простодушный и коммуникабельный. Добрый и отзывчивый, интеллектуально развит. Обладает развитой интуицией, использует шансы в жизни. Ему действительно везет. Эмоциональный и приветливый, простоватый, бесхитростный. В негативе может проиграться, так как есть склонность к азарту. Полагается только на удачу или может не использовать шанс, который дает жизнь. Живет налегке, не задумывается о будущем.

**Здоровье:** в вопросах здоровья клевер покажет выздоровление и улучшение состояния человека. Если человек болен, то в легкой форме. Необходимость принять лекарство, фитотерапия.

**В магии:** речь идет о травничестве, целительстве. Карта ритуалов, связанных с лунным циклом, траволечением. Ритуалы стихийной магии, так как клевер – растение и часть стихии Земли. В вопросах магии также может указать на руны. На вопрос про снятие негатива с человека подтвердит, что программы больше нет.

**Чакра:** есть ресурс, чакра работает в позитивном ключе.

**Ответ:** да.

### 3. Корабль



Положительная карта. На карте мы видим корабль под парусами, он плывет по воде. Имеет свой курс и маршрут. Борется с волнами и имеет цель, куда плыть. Берега не видно. Вода ассоциируется с эмоциями.

Карта символизирует движение вперед, показывает процесс, преодоление маршрута и достижение цели. Движение от чего-то к чему-то. Также может показывать пройденное расстояние, путешествие.

**В вопросах взаимоотношений:** знакомства в пути, в поездках, общение с иностранцами. Легкий флирт в командировке. Другое прочтение этой карты – преодоление препятствий с партнером и устремление друг к другу. Можно трактовать, в зависимости от соседних карт, что партнер хочет приключений и новизны. С негативными картами может показать дистанцию и уход из отношений. Для положительного прогноза нужны явные положительные карты.

**Карьера и денежные дела:** это начало новых дел. Новые планы, должности и командировки, новая работа, партнеры из-за границы, деловые переговоры и поездки, путешествия по работе. Благоприятные возможности по учебе и переговоры, расширение кругозора. В финансовых делах говорит о том, что процесс идет. Нельзя пока сказать, какой результат. Сама по себе карта не денежная.

**Характеристика личности:** активный и целеустремленный мечтатель. Имеет свою точку зрения, напорист. Общи-

тельный; любит водить машину. У него всегда много знакомых и друзей. Это ярко выраженный экстраверт. Стремится путешествовать, может переезжать с места на места. В ином прочтении укажет иностранца.

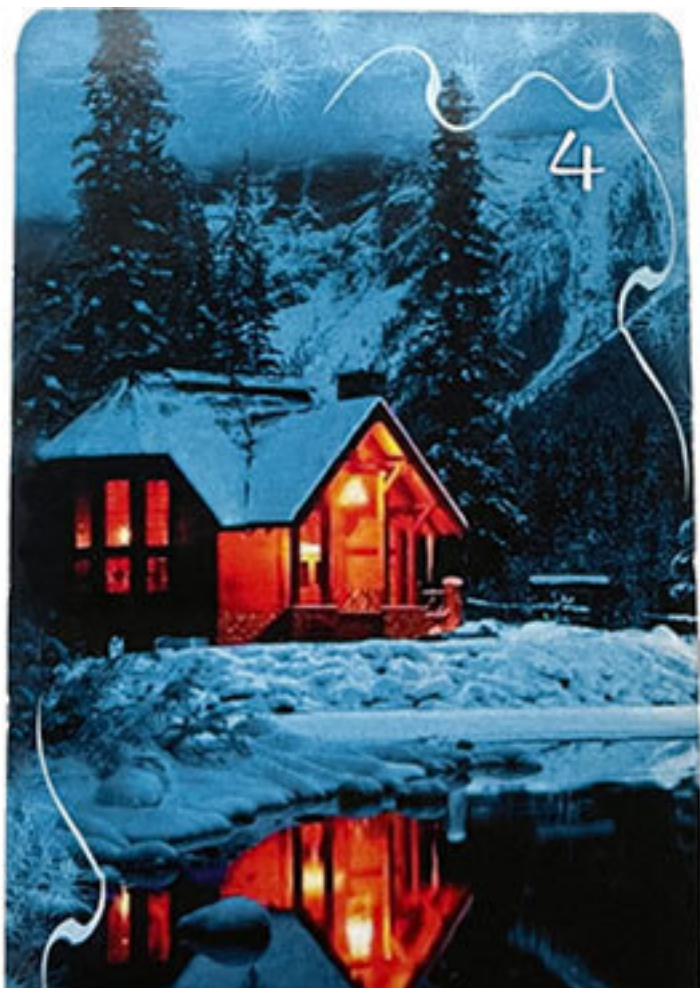
**Здоровье:** покажет выздоровление и улучшение в вопросах здоровья. В целом положительная. Вода на карте – намек на почки и мочевыделительную систему. Карты советует поехать к морю, в бальнеолечебницы.

**В магии:** это воздействия на передвижение и на средства передвижения. Какие – сильно зависит от соседних карт.

**Чакра:** есть ресурс, энергия раскрученная.

**Ответ:** да или нет. Можно выложить дополнительную карту, так как конец путешествия корабля неизвестен.

## 4. Дом



На карте среди зимнего пейзажа стоит небольшой уютный дом. Символ домашнего комфорта.

Дом – это стабильность и надежность, уют и комфорт. Здесь вы в безопасности, здесь ваше место, где комфортно. Показывает семью, быт, родственников. Влияние семьи на определенные процессы. Хорошая карта, положительная и устойчивая. Может говорить о недвижимости.

**В вопросах взаимоотношений:** гармоничные, постоянные. Положительная карта. Говорит о создании семьи. Если люди встречаются, то карта намекает на том, что пора перейти на более серьезный уровень отношений. Если речь идет о свидании с кем-то, то карты советуют устроить его в домашней обстановке. Если рядом с картой Дом стоит негативная карта, такая как Крест, Гроб, то это может говорить об окончании семейных отношений. Родственные связи и отношения. Если речь идет о процессах, то быстрых изменений не стоит ждать. Эта карта замедляет ход событий, утяжеляет и придает устойчивость событиям.

**Карьера и денежные дела:** это фундаментальный бизнес, надежный и дружный коллектив на работе. Устройство или продвижение по карьерной лестнице через родственные связи. Карта про стабильность на работе и в рабочих процессах.

**Характеристика личности:** семейный, хозяйственный человек. Следует традициям, несколько старомоден. Род-

ственники имеют особо сильное влияние на эту личность. Любит домашний уют, порядок в доме.

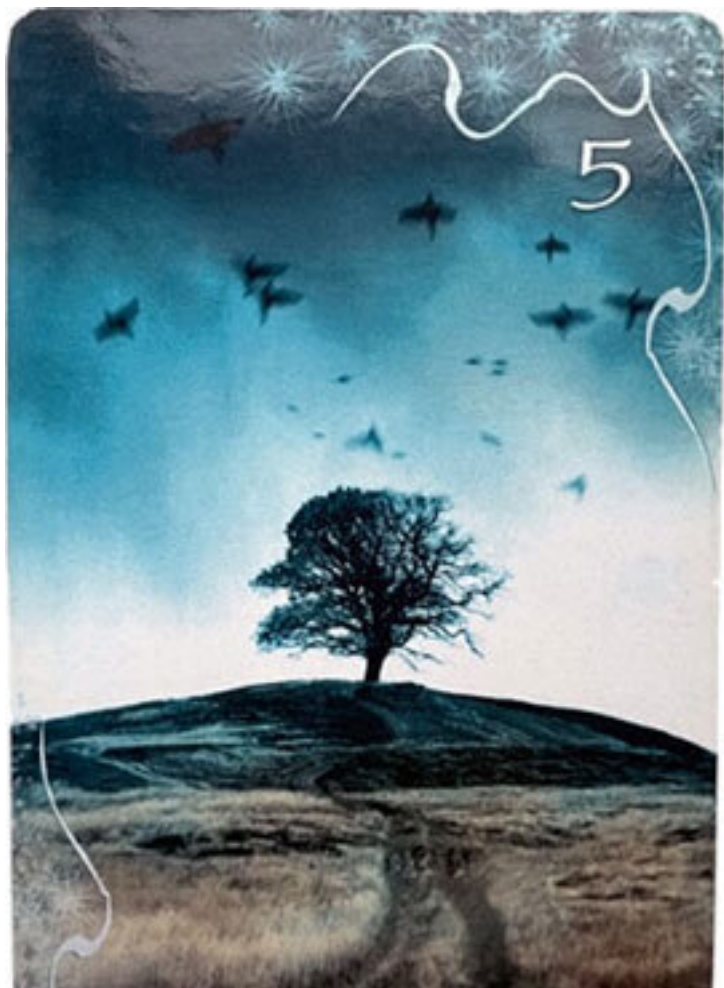
**Здоровье:** в вопросах здоровья покажет благополучие, выздоровление и положительную динамику. Соблюдение постельного домашнего режима.

**В вопросах магии:** бытовая магия, ритуалы деревенской магии. Может показать воздействие на семью, дом, если рядом негативные карты.

**Чакра:** высокие вибрации, некий застой. Энергия есть.

**Ответ:** да.

## 5. Дерево





На карте изображено одинокое дерево, расположенное на холме. Оно имеет мощные корни. Сверху над ним летает стая птиц.

Изначально дерево символизирует крепкое здоровье. Сдержанность и связь с семьей. Устойчивость к любым испытаниям.

Семейное и родовое древо. Карта скорее позитивная. С картами Ребенка или Аиста дерево покажет прибавление в семье.

**В вопросах взаимоотношений:** перспективные отношения, с возможностью создать семью. Серьезный и основательный союз. Вхождение в род. В некоторых вопросах может показать влияние семьи и родственников на отношения. В уже сложившемся союзе это гармоничные и теплые отношения, долговременные. Без особой страсти, размеренные чувства партнеров.

**Карьера и денежные дела:** это семейный бизнес, надежный и дружный коллектив на работе. Устройство или продвижение по карьерной лестнице через родственные связи. Карта говорит о медленных, но идущих процессах на работе и в проектах. Доход есть, он стабильный. Финансы – говорит о стабильности, получении денег. С картами Рыбы, Деньги, Монеты может говорить о наследстве.

**Характеристика личности:** имеет семейные ценности и зависит от мнения родственников. Стоит крепко и уверен-

но на ногах. Имеет родовую защиту. Надежный, добрый и основательный. Традиционен, имеет твердые убеждения. Может быть закрытым, предпочитает семейный уют и уединение.

**Здоровье:** покажет выздоровление и укрепление физического состояния, символ долголетия. Человек обладает крепким здоровьем, следит за своим состоянием.

**В магии:** есть родовая защита, магические ритуалы медленно, но действуют. Также в негативном аспекте может указать на родовые проклятия (в сочетании с картой Проклятие из магического блока), негатив, посланный со стороны родственников.

**Чакра:** высокие вибрации, энергия течет.

**Ответ:** да.

## 6. Тучи



На карте видна сельская дорога и нависающие темные тучи в небе, которые предвещают дождь. Обстановка в воздухе накаленная.

Тучи – карта негативная. Символизирует надвигающиеся неприятности и временные трудности для кверента. Это только предупреждение.

Особенность карты: на картинке с тучами всегда есть две стороны – темная и светлая. Если к кверенту располагается светлая сторона карты, то трудности временные. Если темная – проблемы и трудности только впереди. Покажет плохое настроение, конфликты, игру в молчанку.

**В вопросах взаимоотношений:** разочарование и пессимизм в отношениях. Проверка чувств на прочность. Наступила темная полоса в союзе. Тоска и хандра в паре. Выяснение отношений, непонимание. Один партнер не может разобраться, что не так, нежелание идти на контакт при затяжной ссоре.

**Карьера и денежные дела:** наступили серьезные испытания в бизнесе или на работе. Трудности и задержки по оплате труда. Надвигающиеся неприятности. Кверент не понимает всего процесса в работе, нестабильная ситуация в карьере. Человек воспринимает ситуацию на работе в искаженном виде.

**Характеристика личности:** пессимист, серьезный человек. Интроверт, чрезмерно бережливый и скромный. Та-

кой человек может навязывать свою точку зрения другим, бережливый и переменчивый в настроении. Сверхосторожный и мнительный.

**Здоровье:** надвигающаяся болезнь, недомогание. Депрессия и апатия. Головная боль, неважное самочувствие. Метеозависимость. Легкие; затрудненное дыхание. Покажет простудные заболевания.

**В магии:** это может быть давний негатив. Ритуалы на депрессию, суицид, сумасшествие. Кто виноват в наведенном деструктивном негативе, покажут соседние карты. Также задача – запутать человека, навести морок. Измененное состояние сознания в иных раскладах.

**Чакры:** энергия затруднена, мешает процессу.

**Ответ:** нет.

## 7. Змея



Змея – это древний библейский символ порока и искушения. Символ запретного плода. Негативная карта в блоке Ленорман. Также показывает мудрость, изворотливость. Карта часто показывает женщин-матерей, любовниц, свекровей. Может показать врага и недоброжелателя. Скрытая опасность, двуличие и обман.

Змея – символ врага, который совсем рядом. В иных трактовках – это соперница, умная и коварная. Просто стервозная женщина. Главные ее качества – опасность и хитрость.

Или в раскладах укажет на практика, женщину-мага, того, кто навел негатив.

**В вопросах взаимоотношений:** отношения, построенные на сексе. О глубоких чувствах и любви здесь речь не идет. Если выпадает в раскладах у мужчины, то может показать измену и наличие третьего лица в отношениях. У женщины – выраженная сексуальность, чрезмерные половые аппетиты. В варианте, когда человек свободен, карта может показать выраженное плотское влечение, это нелюбовь и нежность. Партнер искусный в постели, имеет выраженное либидо.

**Карьера и денежные дела:** карта говорит о предательстве партнера, обмане на работе. Может также показывать продвижение в сфере медицины. За спиной кверента плетутся интриги. Необходимо проявить мудрость в распоряжении деньгами, велика вероятность обмана.

**Характеристика личности:** часто показывает женщину, мудрую и опасную. Сексуальную и внешне привлекательную (архетип демоницы Лилит). Роковую личность. Личность, в приоритете у которой свои собственные личные интересы. Склонная к изменам и предательствам. Человек рассудительный, думает прежде всего головой, умеет властвовать над своими эмоциями. Такого человека опасно иметь во врагах. Не всегда личность негативная. Мудра не по годам, имеет собственное мнение. Независима от мужчин, умеет наслаждаться плотскими утехами. Можно сравнить карту с женщиной Скорпионом.

**Здоровье:** венерические заболевания, заболевания желудочно-кишечного тракта. Карта может напрямую говорить о посещении врача, больницы. Змея – это символ медицины. Если выпадает карта при вопросе о прогнозе здоровья, то ответ больше будет положительным.

**В вопросах магии:** покажет практика от магии, профессионала. Карта как индикатор магии, эзотерическая карта, покажет человека, который сделал порчу, чаще это женщина. Какое конкретно воздействие, уточнят соседние карты.

**Чакра:** энергия низкочастотная, тягучая. Процесс затруднен, чакра в дисбалансе.

**Ответ:** нет.



## 8. Гроб



Присмотримся к изображению на карте. Виден мрачный одинокий гроб, на крышке которого сидит черный ворон.

Крайне негативная карта, кроме вопросов о связи с потусторонним миром на кладбище, с хозяином кладбища. По карте идут темные места, морг и кладбище.

Карта говорит о завершении всех процессов, символизирует смерть, болезнь, увядание. Часто потеря у людей ассоциируется с трагедией и смертью. Что конкретно будет потеряно и как это повлияет на жизнь кверента, нужно смотреть по соседним картам. Резкое ухудшение дел. Необходимо принять изменения в жизни как данность. Начало нового этапа в жизни через «смерть» и завершение определенного жизненного этапа.

**В вопросах взаимоотношений:** медленное прекращение, умирание любви. Естественное охлаждение чувств. Без особых выяснений отношений. Если все-таки союз есть, то это карта показывает абсолютно разные взгляды на жизнь, отсутствие коммуникации между партнерами.

**Карьера и денежные дела:** финансовые резкие потери, все ваши денежные вложения, время и ресурсы окажутся затраченными впустую. Спад и крах бизнеса. Карта может показать все профессии, связанные со смертью и кладбищем, похоронные бюро, патологоанатомы и прочее.

**Характеристика личности:** пессимист, замкнутый. Человек, который может нести разрушительные и негативные

эмоции. Выбирает одиночество. Добровольное отшельничество. Холодный и трезвый ум. Выбирает поныть и подвампирить людей.

**Здоровье:** потеря ресурса, депрессия, затяжная болезнь, угроза смерти. Бесплодие.

**В вопросах магии:** относится к эзотерическим картам, намеков на кладбище. Некромантия. Способности к взаимодействиям с миром мертвых. Карта кладбищенской магии.

**Чакра:** ресурса на чакре нет. Энергия отсутствует. Если карта выпадает в раскладе «Диагностика чакр», то может говорить о некротической энергии. Может показывать кладбищенскую сущность.

**Ответ:** нет.

## 9. Букет



Положительная карта. Символ красоты и гармонии. На карте изображен букет цветов. Пышность и праздничность. Символ красивых вещей и красивой жизни, подарки, праздники, радость, счастье и удача. Позитив этой карты может перекрывать значение негативных соседних карт. Жертвоование во имя чего-то. Очарование и примирение.

**В вопросах взаимоотношений:** карта говорит о конфетно-букетных отношениях, о романтике, подарках и счастливом времени. Люди испытывают приятные и сильные чувства, влюбленность и ухаживания. Это карта добрых намерений, светлых чувств.

В сочетании с негативными картами может показывать заинтересованность в деньгах. Неискренность и демонстративная заинтересованность только во внешних данных. Себялюбие, поверхностность. Может показать манерность в определенном контексте.

**Карьера и денежные дела:** если речь идет о бизнесе, то показывает успешное начинание дел, появление помощи от спонсора. Получение премии или какой-то выгоды. Может показать гармоничную обстановку на работе, женский коллектив.

**Характеристика личности:** это коммуникабельный и дружелюбный человек, красивый внешне. Ухоженность, эстетичность. Влюбчивый и щедрый человек. Гармоничный человек, не умеет говорить «нет». Для человека важен внеш-

ний вид, лоск, любит дорогие марки одежды. Относится ревностно к своему внешнему виду, иногда оценка посторонних для него важнее, чем внутреннее содержание.

**Здоровье:** Букет может показать выздоровление после болезни. Хорошее состояние здоровья. Как карта цветения, может указать на аллергию, заболевания кожи в определенных вопросах.

**В вопросах магии:** это ритуалы на красоту, привлекательность. Сама по себе не магическая карта. Ритуал действует. В сочетании с негативными картами может показать подклад. Крадники красоты (в сочетании с картой Крысы).

**Чакра:** энергия высокочастотная, чистая. Чакра в балансе, в хорошем ресурсе.

**Ответ:** да.

## 10. Koca



На карте мы видим мрачный женский силуэт, одетый в балахон темного цвета. Лицо персонажа скрыто, так как одна половина его обезображена, потеряло человеческий вид. Сама смерть стоит с косой.

Резко негативная карта, резкое прекращение и завершение чего-либо, это могут быть отношения или работа. Быстрая карта в колоде. Символизирует жатву и окончание процессов. Символ жизни и смерти. Переход в другой мир. Здесь в оракуле Затмение данная карта более мрачная. Показывает операции и хирургические вмешательства. По времени – очень быстрая карта. В иных трактовках покажет подведение итогов как закономерный процесс жизни. Сбор урожая тоже символизирует смерть и начало новой жизни. Все рано или поздно подходит к концу. Карта показывает резкий конец, без прелюдии. Что именно закончится или отрежется, покажут соседние карты.

**В вопросах взаимоотношений:** разрывы отношений без восстановления, конфликты. Кризисный момент в отношениях, когда человек просто резко взял и ушел. Агрессия и громкие конфликты, вплоть до насилия и рукоприкладства. Разрушение всего хорошего, что было между партнерами. Коса покажет, что период союза или общения людей закончен. В перспективе отношений прогноз не слишком благоприятен. Придется пройти испытания, вплоть до развода или расставания.



**Карьера и денежные дела:** может показать опасные ситуации на работе, вплоть до угрозы увольнения. Финансовые потери и неудачи. Для карьеры и денежных вопросов сочетание Косы и Креста, Смерти, Гроба говорит об настолько неудачных делах, что бизнес или карьера просто «умрут». Ссоры и выяснение отношений в коллективе. Если речь о начальстве, то карта скажет о его резком и непримиримом характере, последующих сокращениях на работе. В денежных вопросах – риск потери средств. Резкое ухудшение дел, вынужденные резкие траты.

**Характеристика личности:** резкий человек, мрачный и резкий. Любит выяснять отношения, грубый и прямолинейный. Если рвет связи с людьми, то это окончательное решение. Уходит по-английски – не прощаясь. Импульсивные и дерзкие личности, могут нахамить не подумав. В позитивном ключе – человек может иметь профессию хирурга или военного, того, кто профессионально держит холодное оружие. Обычно умный, не боится ошибиться. Имеет свое мнение.

**Здоровье:** ранения, хирургические вмешательства. Это несчастные случаи, операции, нападения. В позитивном аспекте – инвазивное вмешательство, с целью улучшить качество жизни человека.

**В вопросах магии:** это отрезание и обрезание связей, каналов, работы на разрыв и развод. Провоцирование человека на драку, чтобы получить травму. В магии Коса – это опас-

ность травм или указание порезать кожу для ритуала (в сочетании карт Коса и Кровь).

**Чакра:** Энергетика низкочастотная, чакра в жестком дисбалансе.

**Ответ:** нет.

## 11. Метла



На карте мы видим на темно-синем фоне силуэт в капюшоне, с метлой в руках. Двоякая карта. С одной стороны, негативная: говорит о сплетнях, конфликтах. Несет в себе ссоры и потери, негативные перемены. Конфликты, которые могут причинить боль.

С другой стороны, метла вычищает пространство вокруг кверента. Как некий обязательный этап «уборки» для человека. Для того чтобы в жизнь пришло новое позитивное событие, нужно избавиться от старого. Символ разговора, не обязательно скандального, все зависит от близких карт.

**В вопросах взаимоотношений:** приносит страдания и разочарования. Постоянные ссоры и конфликты в союзе. Если отношения только начинаются, то карта Метла говорит о бурном расставании или выяснении отношений, с помощью скандала. Есть страстные отношения, где разговоры по Метле заканчиваются бурным примирением, затем снова скандалом.

**Карьера и денежные дела:** разлады, разрывы отношений. Показывает сферы, связанные с правоохранительными органами, судебными системами. Карта покажет перемены на работе, смену власти – не зря говорят, что новая метла по-новому метет. В денежных делах может показать спускание денег на ветер, отсутствие финансовой грамотности, расходы на долги и кредиты.

**Характеристика личности:** скандальный и эмоцио-

нальный человек. Не может держать себя в руках, скандалист и провокатор. Нервный и болтливый. Любит разводить сплетни. Рвет отношения резко и без лишних слов. В позитивном аспекте человек умеет говорить, красноречив.

**Здоровье:** здоровье не самое лучшее, хронические заболевания. При определенном сочетании карт можно предположить тотальную чистку организма.

**В вопросах магии:** деструктивная магия – рассорки, ритуалы на развал и ссоры в семье. Карта чисток в магии как избавление от негативной программы.

**Чакра:** энергия уходит, ресурса недостаточно на чакре.

**Ответ:** нет

## 12. Совы



На карте мы видим одинокую сову с желтыми глазами, сидящую на ветке в ночном лесу. Создается двойное впечатление о карте. С одной стороны, она имеет негативное значение. Совы – символ ночных хищников. Карта сомнений и постоянного выбора. Опасения и размышление. Разговоры, сплетни и интриги. Достаточно серьезные. Сова не суетится, это грозный ночной хищник. Если плетутся интриги, то недооценивать степень их негативного влияния на кверента нельзя. Одновременно Сова – символ мудрости, при общении можно получить важный и нужный совет. Как проиграется эта карта, зависит от соседних карт.

**В вопросах взаимоотношений:** это сомнения. Это депрессия. Неясные, непонятные отношения. Скука. Совы – это недоверие, переоценка отношений и ценностей. Постоянный контроль партнера и его проверки. Необходимость проявить мудрость; непонимания в отношениях преодолить. Может указать на сову-партнера, он старше и опытнее.

**Карьера и денежные дела:** разлады, разрывы отношений. Показывает сферы, связанные с правоохранительными органами, судебными системами. Может показать необходимость посоветоваться с кем-то, принять правильное решение после тщательного обдумывания. Если речь идет о денежных делах, то могут быть препоны и проволочки с выплатами, получением финансовой помощи. В иной трактовке – это обучение чему-либо, также повышение квалифика-

ции или необходимость пройти обучение.

**Характеристика личности:** сомневающаяся, долго размышляет и рассуждает. При этом человек может вести ночной образ жизни. Он не так прост и «сам себе на уме». Имеет свои цели и желания, обладает ясновидением. Имеет сильную интуицию, может быть наблюдателем, тайной управляющей фигурой.

**Здоровье:** здоровье не самое лучшее, хронические заболевания. При определенном сочетании карт можно предположить тотальную чистку организма.

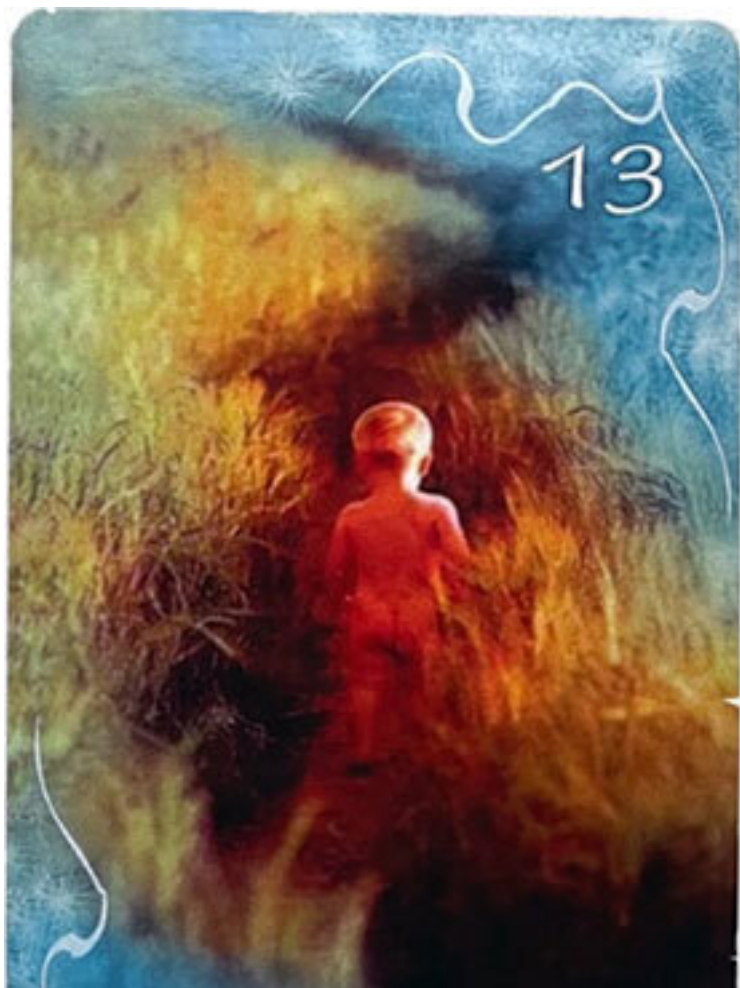
**В вопросах магии:** в сочетании с картами магии может показать мудрого противника, достаточного сильного и опытного. Символ ясновидения и интуиции.

**Чакра:** энергия уходит, ресурса недостаточно на чакре.

**Ответ:** нет.



## 13. Ребенок



Образ карты – маленький обнаженный ребенок, который идет по дороге, по бокам от него поле с пшеницей. Он только в начале своего пути. Нагота символизирует беззащитность, невинность.

**Нейтральная карта.** Является картой-бланкой или сигнификатором людей, когда мы хотим просмотреть ситуацию с ребенком вопрошаемого, возможные вопросы беременности. Сама карта – символ чистоты и открытости новому. Необремененность никакими заботами. Получение нового опыта или обучение чему-либо. Не плохая и не хорошая, всегда зависит от близлежащих карт. Может показать самого ребенка и качества, присущие ему – наивность, невинность, капризность, инфантильность, непосредственность и прямо-ту.

**В вопросах взаимоотношений:** невинность, отсутствие опыта и первые чувства. Карта может показать юного партнера и разницу в возрасте при характеристике человека. Новое начало отношений, если это ухаживание – то чувства человека чисты и невинны. В негативе может проиграться как капризность и несерьезность, когда один из партнеров в роли «ребенка», а второй является «родителем».

**Карьера и денежные дела:** это начало новых сделок, контрактов, проектов. Если выпадает в вопросах работы, то покажет неопытность, отсутствие реальных перспектив в бизнесе, лишь начало. Не стоит ждать особой прибыли. Тут

только вложения, требуются время и терпение для получения прибыли. В денежных делах карта покажет неумение распоряжаться финансами; больше трат, от которых можно получить удовольствие.

**Характеристика личности:** инфантильность, маменькин сын или инфантильная дочь. Это добрые, привязанные к своим родителям люди, бесхитростные, открытые и излишне эмоциональные, с подвижной психикой. Наивные, беспечные в негативном смысле. Умеют радоваться мелочам, находят общий язык с детьми.

**В вопросах магии:** фигурная карта. Воздействие на ребенка. В вопросах про ритуал – работа только начала действовать, начало чистки.

**Здоровье:** может показать беременность, рождение ребенка. Означает выздоровление или улучшения состояния. Ремиссии.

**Чакра:** ресурс есть.

**Ответ:** да.

## 14. Лиса



На карте мы видим лисицу в снегу, которая смотрит вперёд недобрым прищуренным взглядом. Здесь изображен совсем не животный взгляд, хитрый и дерзкий.

Карта больше негативная. Символ скрытой опасности, лицемерия и лжи. Манипуляции, обман. Покажет «подковерные» интриги, мошенничество. Карта покажет тайных недоброжелателей. Покажет некий обман. Хитрость, воровство и подставы.

Но в отдельных случаях карта может быть нейтральной в рабочих вопросах – когда речь идет о специалитете кверента, его профессиональных навыках.

**В вопросах взаимоотношений:** покажет измену и ложь, любовницу/любовника. Со стороны партнера есть несерьезное отношение, лицемерие и ведение двойной игры, манипулирование с преследованием своих интересов, также только секс и ничего более. По Лисе человек может скрывать, что женат.

**Карьера и денежные дела:** карта предупредит об интригах и обмане со стороны окружающих людей. Мошенничество, кражи, подставы, липовые договора и желание обдурить. Авантюризм и мошенничество. Для того чтобы удачно провернуть сделку или выгодно заключить контракт, нужно хитрить и быть на шаг впереди. В профессиональной сфере эта карта может дать преимущество, если поступите более продуманно.

**Характеристика личности:** хитрый, коварный, мелочный. Умный человек, склонный к аферам и мошенничеству. Сам себе на уме. Частая смена работы, хамелеон. Может подстраиваться и манипулировать другими.

**Здоровье:** по Лисе могут проходить ошибочные диагнозы, скрытые болезни. Аферы в теме медицины. Что-то остается скрытым, необследованным.

**В вопросах магии:** в раскладах на способности покажет большой потенциал к эзотерике. Укажет на специалиста в этой области, умного и дальновидного. Прямого магического смысла эта карта не несёт. Если в раскладах на негатив, то может указать на хитрого врага.

**Чакра:** ресурса нет, в дисбалансе.

**Ответ:** нет.

## 15. Медведь



На карте изображен большой и сильный медведь.

Имеет позитивное значение. Символ силы, защиты, покровительства и опеки. Придает статусность и серьезность. Знак авторитета, власти и безопасности. Ассоциируется с высокими должностями, финансовыми благами.

**В вопросах взаимоотношений:** спонсор и покровитель, начальник. Если ваш партнер вышел под картой медведя, то на него можно положиться, он заботливый и опекающий, иногда даже чрезмерно. Часто покажет неравные браки, где один либо богаче и статуснее, либо старше и умнее другого. Новый покровитель, сильное сексуальное желание. В любовных отношениях проиграется как статусный любовник и покровитель, этакий «папик».

**Карьера и денежные дела:** покажет финансовый успех, реализацию задуманного. Мощные связи, основательный бизнес. Получение большой суммы денег. Может показать повышение по карьере, статус руководителя. В негативе – препятствия со стороны госструктур, учреждений. В вопросах перспектив бизнеса укажет на расширение влияния, рост по карьерной лестнице.

**Характеристика личности:** в вопросах личности укажет на статусного и уважаемого человека, который берет на себя функции покровителя. Щедрый и добрый человек, склонный многое прощать близким людям. Возможно, где-то жесткий и непреклонный, но справедливый и надежный.



Терпеливый и спокойный лидер. В негативе – использует свою силу для подавления других, эгоистичен.

**Здоровье:** хорошее и крепкое, человек имеет силы и ресурсы для жизни.

**В вопросах магии:** это покровительство Высших сил. Не дадут в обиду, на человеке может быть мощная природная защита. Как такового негативного магического воздействия нет.

**Чакра** в хорошем ресурсном состоянии.

**Ответ:** да.

## 16. Звезды



На карте видим голые высокие деревья и небо со множеством звезд. В давние времена звезды были путеводителем для мореплавателей, ориентиром, звездной картой. Несет позитивное масштабное значение. Эта карта означает мечты, надежду на лучшее. Воплощение задуманного в жизнь. Это именно реализация ваших планов и намерений. В ином прочтении говорит об астрологии, магии.

**В вопросах взаимоотношений:** любовь и сильные чувства, исполнение любовной мечты и планов. Покажет в чувствах честность и искренность, чистоту помыслов, планирование будущего с кверентом. В негативе идет некая идеализация отношений или партнера.

**Карьера и денежные дела:** успех и исполнение планов на высшем уровне. Талант в своей деятельности. Получение удачного результата в достижении целей. Долгосрочные контракты, перспективы, но не сразу. Возможность достичь определенных высот. Может еще означать иностранцев, поездки за границу.

**Здоровье:** есть тенденция к выздоровлению. Надежда на благополучный исход. В негативном варианте покажет ночные кошмары.

**Характеристика личности:** в раскладах покажет мечтателя, идеалиста и перфекциониста. Они любят путешествия, туризм, они любители учиться постоянно чему-то новому, оптимисты. Творчески одаренная личность. В плохом вари-

анте расклада это звездная болезнь, нарциссизм.

**В вопросах магии:** обряды на удачу и на счастье, на успех, а также это защита и покровительство Высших сил.

**Чакра:** много ресурса, энергия чистая.

**Ответ:** да.

## 17. Аисты



На карте изображены два аиста, которые сидят в гнезде.

**Аист** – это движение, полет, символ семьи. Карта говорит о прибавлении в семье, означает плодородие. Классически обозначает детей, семью и приверженность традициям. Также по Аисту идут изменения и повторяющиеся циклы, перемещения.

**В вопросах взаимоотношений:** при окружении положительных карт означает перемены и движение, возможную беременность, в контексте вопроса. Новые знакомства и путешествия. Желание создать семью, построить отношения. Может означать новый дом или квартиру, семейное счастье, возможность возобновления отношений даже после расставания.

**Карьера и денежные дела:** от предприятия или дела ждите новые перспективы; покажет поездки по работе, создание проектов. В окружении позитивных карт – перемены к лучшему. Это стабильный семейный бизнес, общий рост дохода. Партнерство на работе.

**Характеристика личности:** человек, для которого важен семейный уют и тыл. Для него важны поездки и перемещения, хотя он привязан к семье. Такой человек ценит знакомства и узкий круг. Любит танцы, элегантный, много передвигается.

**Здоровье:** может указать на проблемы с деторождением, психологического характера в том числе. В позитиве – бере-

менность, желательно еще соседство с картой Ребенок. Улучшение состояния здоровья.

**В вопросах магии:** человек чист, обряды на деторождение или лежащая работа.

**Чакра:** хороший ресурс, энергия чистая.

**Ответ:** да.

## 18. Собака





На карте изображена дружелюбная большая собака колли. Карта говорит о верности, честности и дружелюбии, но имеет особенность – затягивает процессы. Если вопрос связан с событиями и переменами, то придется ждать. С хорошими картами – это удача и помощь от друзей, с плохими – совет «прошерстить» окружение. Знак искренней и верной дружбы.

**В вопросах взаимоотношений:** союз двух людей, основанный на дружбе, любви и преданности. Карта расскажет о постоянстве и надежности партнера. Если на этапе знакомства, то больше покажет сначала дружеский интерес, чем любовь. Или романтическая история выросла из дружбы.

**Карьера и денежные дела:** покажет идеальную рабочую атмосферу, дружеский коллектив. Для людей это не просто работа, а приятельские отношения между сотрудниками. Эта карта не денежная, но она говорит про чутье. Дружеская поддержка в карьере или имитация хорошего отношения – покажут соседние карты. В негативе покажет подхалимов, которые пытаются удрожить вопрошаемому.

**Характеристика личности:** дружелюбная и порядочная. Человек искренний и добрый, он испытывает необходимость в «обнимашках», в тактильных ощущениях. Готов прийти на помощь, никогда не откажет в поддержке. Может ставить чужие интересы выше своих.

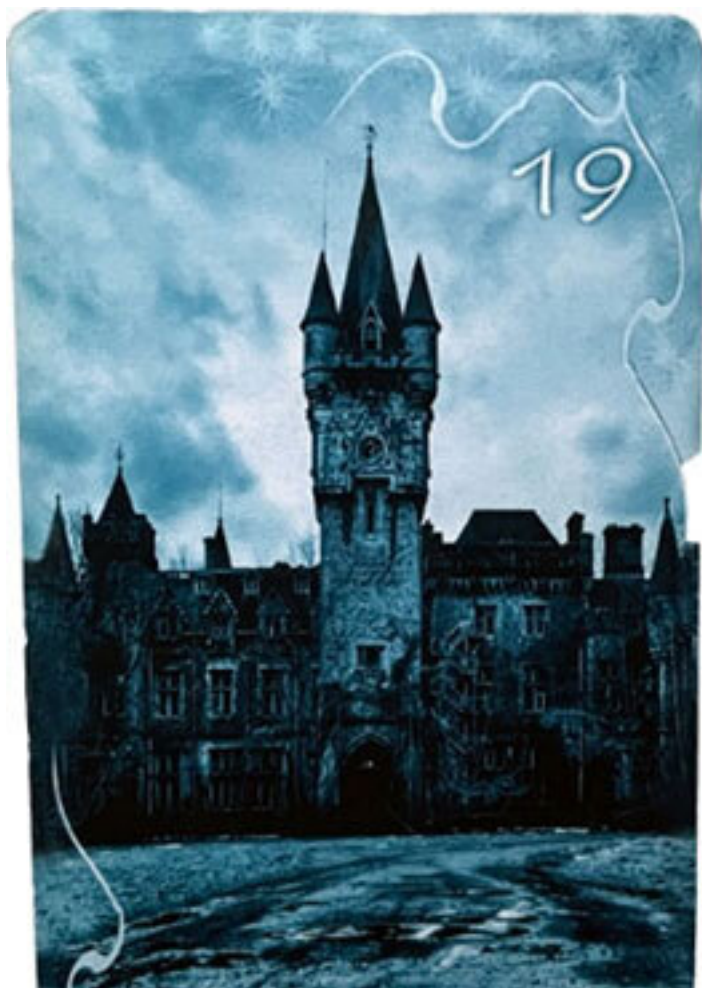
**Здоровье:** выздоровление, нет причин для беспокойства.

**В вопросах магии:** обряды на дружбу, в вопросах негативного воздействия в определенном контексте покажет ритуалы на подчинение и рабство. Магического значения не несет, дает лишь дополнительную информацию.

**Чакра:** энергия высокочастотная, чакра в ресурсе.

**Ответ:** да.

## 19. Башня



На карте изображена высокая одинокая башня. Стоит мощно и величественно.

Считаю ее наполовину позитивной и негативной одновременно. Карта покажет казенный дом, институты общества, госпитали, образовательные и правительственные учреждения. Властные структуры. Обозначает защиту, прочное положение, стабильность и долгосрочность. В ином контекстном значении обозначает одиночество, изоляцию.

**В вопросах взаимоотношений:** в раскладах покажет либо одиночество, либо отгораживание от партнера. Серьезные и основательные отношения, но без страсти. Отношения, которые полны каких-то ограничений, и много официальных моментов в паре. Союз, основанный на договоренности партнеров, которые имеют свои личные интересы. Брак по расчету или по каким-то другим причинам, но не по любви. Желание решить свои проблемы за счет другого.

**Карьера и денежные дела:** закон и официоз. По Башне люди обладают работоспособностью и мало отдыхают. Хорошая репутация и заслуги, высшее положение, которое человек получил сам. В денежных вопросах говорит о вполне стабильном положении; если вкладывать деньги, то карта покажет стабильное положение и возможность сохранить свой капитал.

**Характеристика личности:** сильный, надежный, верный и строгий человек. Возможно, одинокий; является само-

стоятельной личностью со своими убеждениями и твердым характером. Имеет много амбиций, смотрит свысока.

**Здоровье:** Башня показывает нахождение либо в медицинском учреждении, либо совет обратиться в больницу.

**В вопросах магии:** надежная защита. Символизирует иногда самого мага. В вопросах воздействия на кверента покажет что-то капитальное и основательное.

**Чакра:** ресурс есть, в балансе.

**Ответ:** да.

## 20. Сад



На карте изображено утопающее в зелени и в цветах место. Символ получения радости от пребывания в столь гармоничном уголке природы. Коллективная и позитивная карта.

Обозначает также место встречи людей. Приглашение на мероприятие, где есть люди. Карта социума, общественно-го положения. Карта Сад – общественные места, вечеринки, сабантуи и место, где полно людей. Место отдыха и развлечений.

**В вопросах взаимоотношений:** покажет свидание в людном месте, общение с партнером. Может указать на знакомство с человеком на мероприятии или вечеринке. Ухаживания без особых обязательств, легкие и необременительные. В браке – отношения напоказ.

**Карьера и денежные дела:** поддержка людей и связи, богема, шоу. Большой коллектив. Работа в коллективе, общение. По карте Сад люди тратят денег больше, чем зарабатывают. На статусные вещи, на роскошь. Означает сферу услуг, ивент-мероприятия, какую-либо общественную работу. По Саду для улучшения финансового положения карта советует наладить общественные связи.

**Характеристика личности:** внешность напоказ, оценка внешних данных обществом, зависимость от чужого мнения; общительный, подвижный, влюбчивый. Все напоказ, поверхностность и пыль в глаза – в негативном окружении карт.

Это может быть публичный человек, творческий, любящий шумные мероприятия.

**Здоровье:** карта нейтральная. Это отдых и восстановление. Санаторно-курортное лечение.

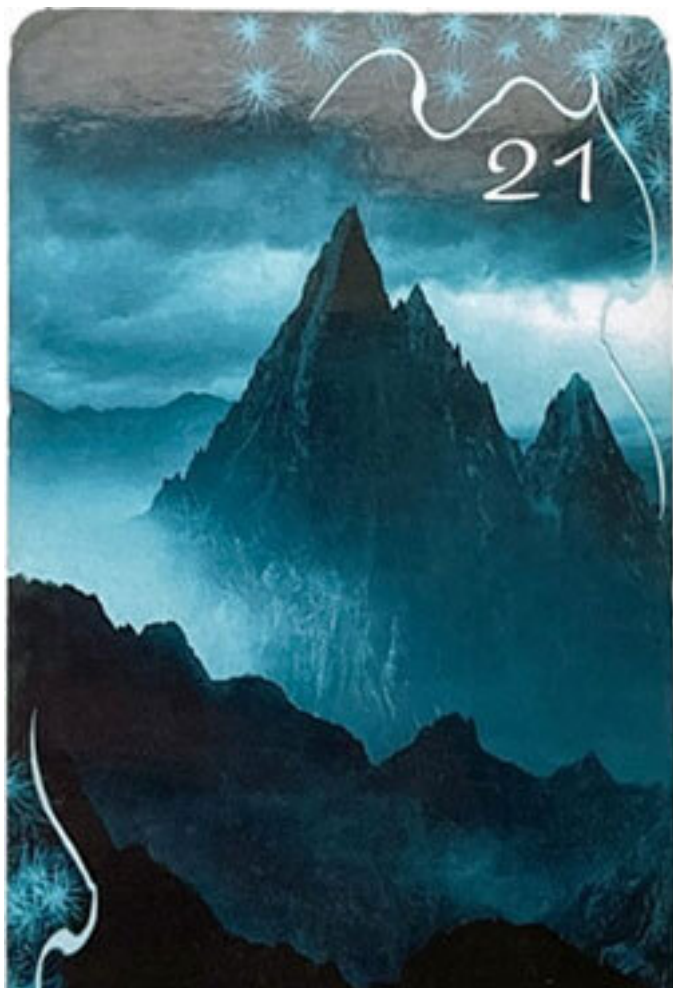
**В вопросах магии:** в магическом негативе какой-либо смысловой магической нагрузки не несет. В вопросах магии может намекать на стихийные обряды. Если совет от карт – на что сделать ритуал, то может говорить – на ритуалы успеха в обществе, увеличения популярности.

**Чакра:** в ресурсе, энергия течет.

**Ответ:** да.



## 21. Гора



На карте изображена огромная скала, лишенная растительности в окружении гор. Атмосфера мрачная и суровая. Карта символизирует трудности и препятствия, блоки. Покажет людей и обстоятельства, которые мешают кверенту в исполнении задуманного. Символизирует задержки и трудности. Гору в одиночку трудно покорить, поэтому воспринимайте карту как трудность, которую нужно покорить; на это нужно время.

**В вопросах взаимоотношений:** между партнерами стена непонимания, трудности. Охлаждение и отсутствие чувств. В плане перспектив долгих отношений, гармонии и счастья – карта показывает их отсутствие. Может показать препятствия, что кто-то или что-то мешает благополучному развитию отношений в паре.

**Карьера и денежные вопросы:** застой и хлопоты. Препятствия, финансовые потери. Неудачи. Гора – это сложный путь, и многим проще уступить. Это трудности, которые преодолимы коллективными усилиями. В денежных вопросах укажет на задержки по выплатам, долги, всевозможные финансовые затруднения.

**Характеристика личности:** холодный и сдержанный, интроверт. С трудом что-то начинает, долго думает. Консервативен. Не умеет прощать.

**Здоровье:** в плане здоровья – болезнь есть. Человек чаще всего об этом знает, но лечиться не хочет и затягивает с

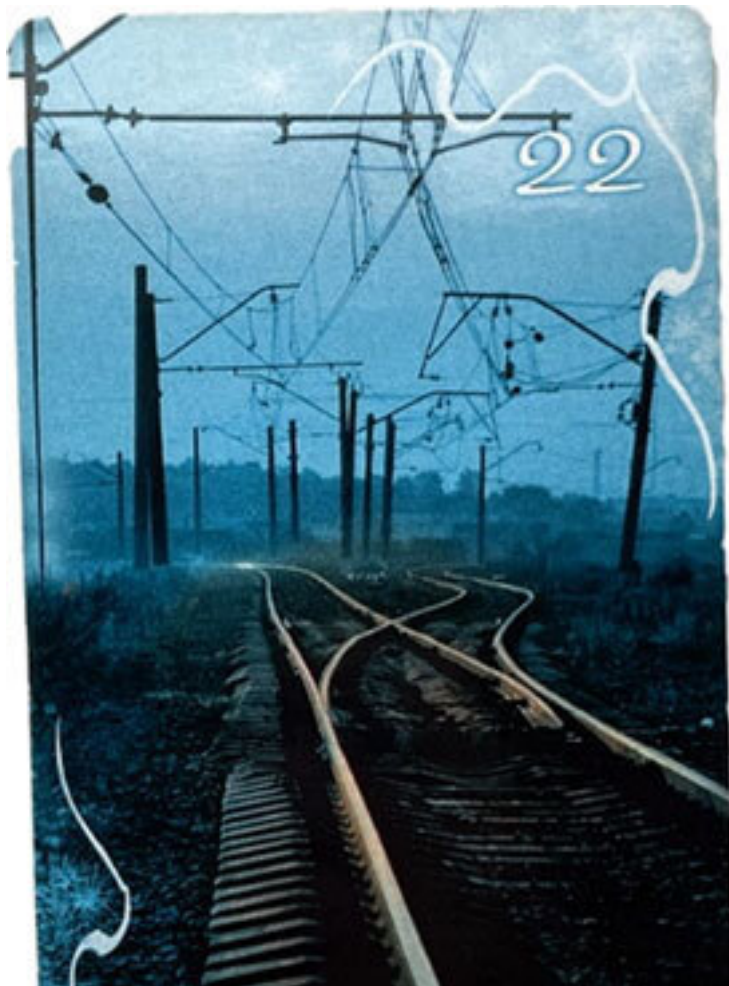
лечением, избегает его.

**В магических вопросах:** в вопросах про магический негатив покажет закрытие дорог, блоки и преграды на пути к успеху. Она покажет дополнительную информацию о деструктивном воздействии.

**Чакра:** энергия затруднена, туго раскручивается. В дисбалансе.

**Ответ:** нет.

## 22. Развилка



На карте изображено железнодорожное полотно, а точнее ее разветвление на два пути.

Символизирует больше неопределенность, постоянный выбор. Будущее пока не сформировано должным образом, все может измениться. Кверенту по этой карте дано решить, какой путь выбрать. Он стоит на перепутье, и у него есть возможность выбирать. Одновременно карта сомнений и найденных решений. Здесь, в этой карте, показана свобода выбора человека.

**В вопросах взаимоотношений:** может в негативном значении показать любовный треугольник, долгие годы измен, когда человек не может определиться. Кризис в отношениях и желание усидеть на двух стульях. С другой стороны, карта покажет, что человек не определился с выбором, он сомневается и не уверен в своем выборе партнера. В целом – стабильности и надежности от карты не нужно ожидать.

**Карьера и денежные дела:** карта может показать дорогу и постоянные разъезды кверента. В иных раскладах это постоянный выбор, кризис в работе. Что-то нужно менять. Обозначает две профессии, два образования, два места работы, несколько источников дохода. Человек имеет возможность найти несколько решений, несколько источников дохода.

**Характеристика личности:** нерешительность, невоз-

можно сомневающийся человек. Ненадежный и колеблющийся. В позитивном ключе характеризует мобильную личность, которая постоянно в движении.

**Здоровье:** человек долго принимает решения, как ему лечиться и обследоваться.

**В вопросах магии:** в данном контексте покажет разведение дорог и путей, обряды на разведение дорог, на измены, на развод – при соответствующем окружении карт. Несет дополнительную информацию о возможном негативе.

**Чакра:** карта больше нейтральная, но мы видим раздвоение. Энергия есть, но идет потеря ресурса или слив куда-то.

**Ответ:** нет/да, карта нейтральная.

## 23. Крысы



Одна из ярко негативных карт. На карте изображена женщина с подтеками туши на щеках, она держит крысу и целует ее. Нерадостная карта, как будто идет смирение с ситуацией.

Символ вреда и убытков, мошенничества. Обман и вмешательство. Воровство. Крысы заставят вас нервничать, и в данном оракуле – это именно Крысы. Тревожная карта, вселяющая неприязнь и мрачные предчувствия.

В бытовых вопросах – порча имущества, поломки, кражи и воровство.

**В вопросах взаимоотношений:** измены, обман. Нечестность по отношению к партнеру. Подлость и желание обобрать, меркантильное и расчетливое отношение. Неискренность; вообще предательство, цинизм, непостоянство. Поиск выгоды и подставы. Эгоизм, развитие каких-то нездоровых, манипулятивных отношений.

**Карьера и денежные дела:** покажет подставы и врагов на месте в рабочих вопросах, также воровство, интриги конкурентов, мошенничество. Среда рабочая – нестабильная и стрессовая. В позитивном ключе может показать проявление дотошности, трезвого ума на работе и в денежных вопросах.

**Характеристика личности:** человек, склонный к воровству. Сам себе на уме. Умный и изворотливый. Для него холодный ум и трезвый расчет важнее чувств. Хороший продажник. Имеет ослабленное чувство долга и может догово-



ряться со своей совестью. Они до последнего будут бороться за выживание, за свои интересы, не отступятся от цели. Бунтари и одиночки, не терпят давления.

**Здоровье:** крысы изначально ассоциировались с инфекцией и распространением заразы, антисанитарией. При просмотрах может показать простуды, болезни, которые возникли внезапно, а также пьянство, наркоманию, игроманию и прочие мании.

**В вопросах магии:** в вопросах магии карта порч, в отдельных случаях – крадников. Негативная целенаправленная программа разрушения в разных областях, зависит от сопутствующих карт.

**Чакра:** энергия низкочастотная, грязная. Пробои энергетические. Дисбаланс.

**Ответ:** нет.

## 24. Сердце



На карте мы видим большое алое сердце, но оно перевязано крепкой веревкой, и на самом верху сидит маленький мальчик с крыльями. Сердце – символ любви и нежности, добрых чувств, позитивных эмоций.

Карта позитивная, добрая, но как она проиграется, зависит от соседних карт. Может показать яркие и неконтролируемые эмоции кверента.

**В вопросах взаимоотношений:** говорит о зарождении чувств и романтике; если дальше карты плохие, то отношения вскоре превратятся в разочарование и вряд ли надолго затянутся. Если же отношения давние и прочные, то карта покажет настоящие чувства, поддержку и понимание со стороны семьи и заботу о ваших интересах. В то же время влюбленный может идеализировать своего партнера и не замечать недостатков.

**Карьера и денежные дела:** дружелюбные и теплые отношения. Доверие. Если работа, то по любви и по призванию. Карта покажет выраженный эмоциональный аспект, получение удовлетворения от своего дела, которое важнее чем материальные блага и зарплата за дело. В иных случаях говорит о сильных волнениях про работу. Прекрасная рабочая обстановка. В отдельных случаях покажет служебный роман.

**Характеристика личности:** добрый и открытый человек, сострадательный и щедрый. Имеет большое сердце. Не контролирует свои эмоции, излишне эмоционален. Тяга к

прекрасному, желание решить все полюбовно и дипломатично.

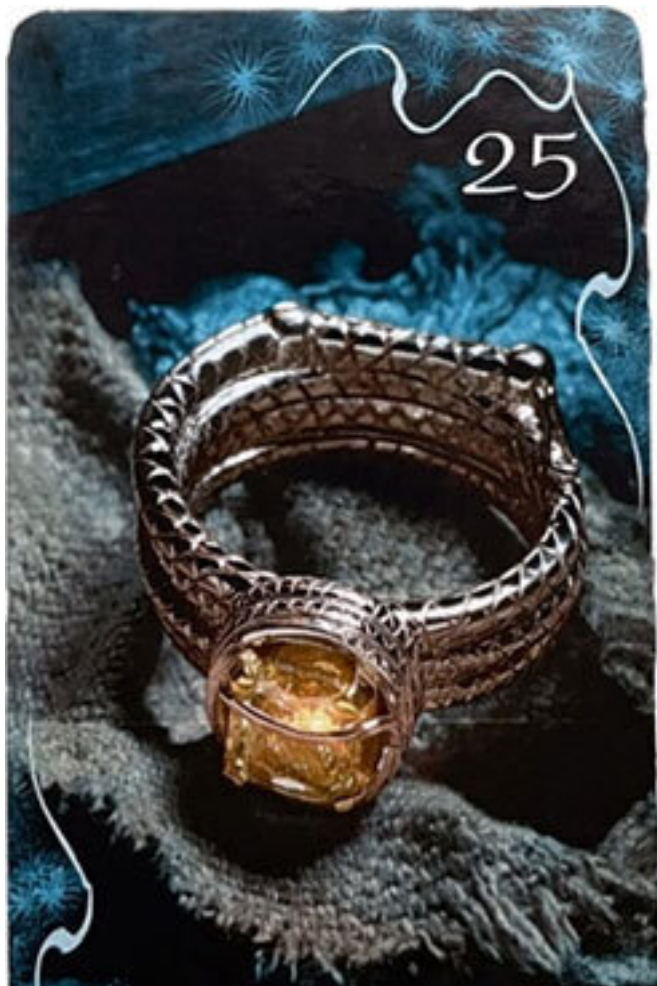
**Здоровье:** при негативном окружении покажет расстройства эмоционального спектра и болезни сердца. В целом здоровье благополучное.

**В вопросах магии:** покажет воздействие на любовную сферу, в какую сторону – разрушения или налаживания отношений – покажут соседние карты. Также ритуалы на вызов чувств, гармонизации.

**Чакра** в ресурсе.

**Ответ:** да.

## 25. Кольцо



На карте изображено красивое ювелирное кольцо с камнем. Символ единства и прочности отношений, брака или серьезных намерений.

Кольцо – карта больше нейтральная, она подвержена влиянию окружающих карт. Когда возникают вопросы в раскладах стабильности и официальности, брака – ответ «да». Когда вопросы связаны с изменением ситуации и движением, то ответ «нет», так как карта символизирует еще цикличность. Покажет заморозку ситуации и ведение по кругу в негативном окружении карт.

**В вопросах взаимоотношений:** в позитивном окружении в прогнозах на личную жизнь покажет обязательства, соблюдение серьезных обещаний и следование традициям, заключение брака, помолвки. В негативном варианте может показать зависимость одного партнера от другого. Говорит о возможности получить значимый и дорогой подарок (кольцо – как символ драгоценности).

**Карьера и денежные дела:** договора, заключение сделок. Официальное оформление документов. В прогнозах развития своего дела или бизнеса покажет удачу, получение капитала. В иных раскладах говорит об официальном трудоустройстве, длительном сотрудничестве, стабильности.

**Характеристика личности:** ответственный, традиционный и обязательный человек. Постоянен, привязывается к людям, к месту. Может иметь гипертрофированное чувство

долга. В негативном окружении в личных вопросах про отношения покажет несвободу человека, также его статус – женат или нет.

**Здоровье:** хронические заболевания, когда все тянется годами.

**В вопросах магии:** в позитиве – обряды на брак, договоры с Высшими силами. В негативном окружении говорит про привороты серьезного характера, сильные привязки и подчинения, в том числе на удержание (если стоит с негативными картами). Сама карта не несет магического смысла, только как дополняющая информацию в раскладе на негативное воздействие. Замкнутый цикл в диагностике.

**Чакра** может быть в некотором дисбалансе. Это закольцовка энергии, она с трудом обновляется.

**Ответ:** да.

## 26. Книга





Карта нейтральная, и на ней мы видим книгу с раскрытыми страницами. Символ карты – знания и тайна. Раньше чтение и знания были уделом избранных, фактически тайным и магическим действием, несли сакральный смысл. При выпадении в раскладах карта говорит о том, что есть скрытые факторы; лучше вытащить дополнительную карту. Символизирует магию и вообще тайное, скрытое от вас или от всех намеренно. Прежде чем совершить любое действие, необходимо тщательно изучить все. Также карта покажет важность получения знаний и навыков.

Говорит об обучении, знаниях, самих книгах. Получение информации, готовность и открытость знаниям.

**В вопросах взаимоотношений:** говорит о моменте скрытности, что-то недоговаривают. Если любовные, то человек пока не определился. Скрытность и неуверенность в партнере. В долгосрочных отношениях карта Книга укажет на факт скрывания какой-то информации от партнера. В личном прогнозе на будущее может показать человека, которого вы еще пока не встретили и у которого могут быть тайны.

**Карьера и денежные дела:** скрытые мотивы и дела. Необходимость в повышении своей квалификации и обучении. Карта в раскладах говорит о необходимости «открыть книгу». Учащийся в любой области, учитель и преподаватель. В денежных делах говорит о приоритетах духовного

над материальным. Не является денежной картой. Профессионализм в своей области и интеллектуальная работа.

**Характеристика личности:** вечный студент, открыт ко многому. Любит читать и познавать новое, но скрытен, не пускает в душу посторонних. В раскладах говорит о личности начитанной и интеллектуальной, склонной к эзотерике, астрологии и магии.

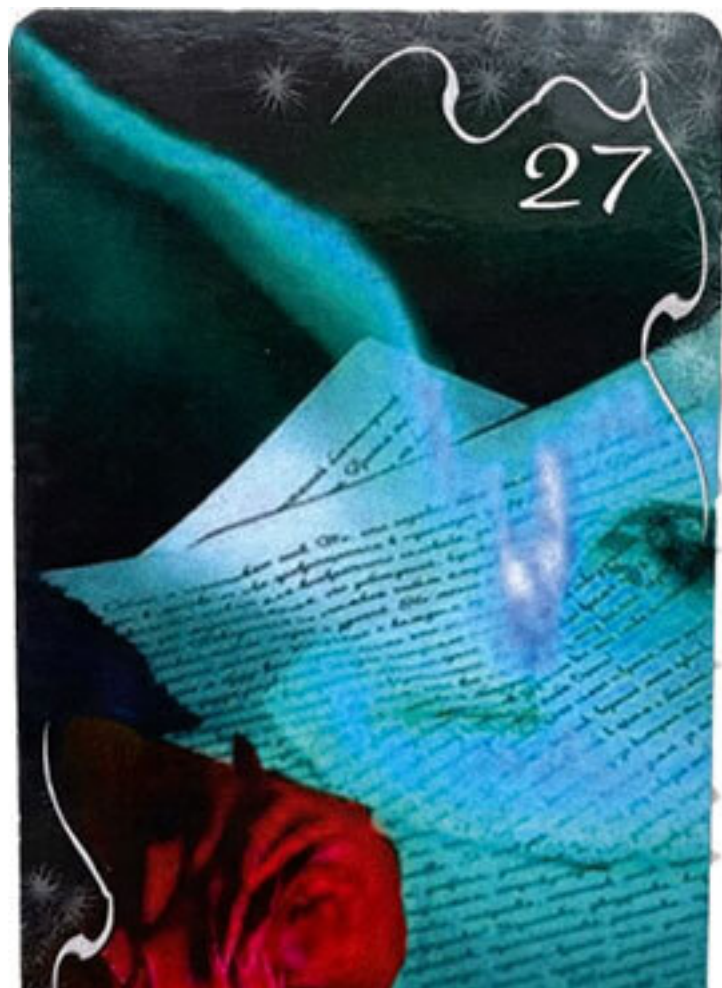
**Здоровье:** в раскладах на здоровье это скрытые заболевания и внезапные диагнозы, нужно тщательно обследоваться.

**В вопросах магии:** покажет магические способности, передающиеся по роду. Карта эзотерики и магии. Окультистские работы. В раскладах на негатив покажет «темную» магию.

**Чакра:** что-то мешает движению энергии. Скорее в дисбалансе.

**Ответ:** да/нет. Есть скрытые факторы, лучше вытащить дополнительную карту.

## 27. Письмо



На карте изображены письма и красный цветок. Информация, заключенная в письме, ждет, чтоб ее прочли.

Символ скорых новостей и сообщений, нейтральная карта. Зависима и подвержена влиянию более сильных карт. Предсказывает любое сообщение; карта документов, доверенностей, сертификатов, любого регистрационного документа, переписок, новостей; каких – надо смотреть по самому раскладу. Представляет собой любую корреспонденцию от электронных писем до посылок по почте. Может показать переписку на расстоянии.

**В вопросах взаимоотношений:** карта покажет часто флирт, любовь по переписке, также отношения на расстоянии, при соответствующих окружающих картах. Если знакомство недавнее, то это активное общение между потенциальными любовными партнерами, часто по социальной сети, смс-сообщения. В иных комбинациях говорит о тайной переписке и встречах; скрываемый любовный роман.

**Карьера и денежные дела:** оформление официальных документов и бумаг. Заключение договора в бизнесе, между рабочими партнерами. Это связь, факсы, письма, статьи, телефонные разговоры, посты и блоги в интернете. Работа с бумажными документами; в прогнозах будущего – ожидайте поступление новой информации, какой именно – укажут соседние карты. В денежных вопросах карта Письмо может указать на банковские счета и переводы, чеки.

**Характеристика личности:** общительная, легкая. Инициативная, легко вступает в общение и контакты с другими людьми. Любит писать и читать, образованный и интеллектуальный человек. Деловой, рационалист. Но все это больше напоказ. Есть поверхностность в изучении дел и информации.

**Здоровье:** покажет бумаги медицинского характера – больничные листы, выписки, путевки на лечение, необходимость оформить медицинские справки.

**В вопросах магии:** в вопросах магического негатива карта может показать наличие подклада на работе или дома, зависит от контекста вопроса. В отдельных случаях говорит о ритуалах на получение материальной выгоды. Сама по себе карта не несет магического значения в раскладах, только как дополняющая. В исключительных случаях, когда мы берем только 36 карт блока Ленорман, может в раскладах на магические способности или негативное воздействие символизировать руны либо любую другую графическую магию.

**Чакра** в ресурсе.

**Ответ:** да.

## 28. Мужчина (карта-бланка)



На карте изображен молодой мужчина-рыцарь, в сияющих доспехах. Символ мужественности, достоинства и благородства.

Карта бланка – это кверент, кому гадаем (если он мужчина) или карта мужчины, кто нас интересует, про кого спрашиваем информацию (значимый мужчина). Если смотрим расклад для женщины, это ее окружение, мужчины ее жизни – любовники, мужа, сожители или родственники мужского пола.

Карта наполнена мужской янской энергетикой – мощь, мужественность, сексуальность. Покажет, как правило, молодого человека до 35 лет. Какой-то прямой смысловой нагрузки карта не несет. Позитивный человек или негативный, с какими намерениями пришел в жизнь вопрошаемого, расскажут соседние карты.

**В вопросах взаимоотношений:** появление мужчины в жизни, союз, где мужчина глава семьи. Какие это отношения, скажет дополнительная карта.

**Карьера и денежные дела:** босс, мужчина, от которого зависит положение и финансы на работе, коллега-мужчина. Если выпадает при вопросах о работе, то это говорит о мужском коллективе на работе, мужском окружении.

Совет от карт: вести себя по-мужски, уверенно и проявить твердость, свой характер.

**Характеристика личности:** ярко выраженная муже-

ственность, харизма, маскулинность. Твердость характера и воля. Готовность к ответственности, напористость. Если речь о женщине – волевая и целеустремленная, этакая баба-мужик, доминирует в семье и на работе.

**В вопросах магии:** укажет на влияние мужчины или ритуал, сделанный в сторону мужчины. Сама по себе карта магической смысловой нагрузки не несет.

**Здоровье:** в раскладах на здоровье покажет гормональную систему, сбои в репродуктивной мужской системе при негативном окружении. Необходимо обследовать организм, заботиться о здоровье.

**Чакра:** ресурс есть.

**Ответ:** да или нет, зависит от соседних карт.



## 29. Женщина (карта-бланка)



На карте изображена красивая молодая женщин-брюнетка, в благородном платье и украшениях, которая сидит в покое.

Символ женской инь-энергии, женского начала и влияние женщины, присутствующей в жизни кверента.

Карта-бланка. Консультирующаяся или загаданная женщина в раскладе. В раскладах, когда клиент – мужчина, карта Женщина покажет его женское окружение (жена, подруга, любовница, сестра). Соседние карты расскажут о том, насколько позитивная или негативная личность эта женщина.

Совет от карт: вести себя мягко, пассивно, следовать интуиции. Женственность, мягкость.

**В вопросах взаимоотношений:** в союзе отношения держатся на женщине, ее любви и терпении. Нейтральная сама по себе карта. Может показать еще сестру, мать или другую женщину. Возлюбленную. В работе – это влияние женщины или нужно найти женщину для помощи.

**Характеристика личности:** сострадательная и мягкая, пассивная напоказ женщина. Женственная и романтическая. Умеет подстроиться под обстоятельства, обогреть. Нежная, очень сильно развита интуиция, человек чуткий.

**Здоровье:** в раскладах на здоровье покажет гормональную систему, совет – обратить внимание на женскую репродуктивную систему в негативном окружении, обследование щитовидной железы, молочных желез.

**В вопросах магии:** в раскладах на негатив покажет влияние женщины, ее воздействие. Либо воздействие на саму женщину, если кверент она сама. Смысловой нагрузки карта не несет.

**Чакра:** энергия есть, в балансе.

**Ответ:** да и нет, нейтральная карта.

## 30. Лилии



На карте мы видим изображение цветущей лилии. Символ королевский. Мы видим розовые цветы лилии – символ любви, женственности и восхищения. Также лилии служили зашифрованным посланием выражения своих чувств. Издревле лилии ассоциировались с чистотой и невинностью, с честью и достоинством, высокими идеалами.

Является картой, смягчающий любой негатив. Это порядочность, бескорыстие, помощь, гармония в сексе и в отношениях. В некоторых источниках эта карта символизирует зрелость и мудрость, старших родственников. Но на моей практике она отыгрывалась как духовная карта, чистота помыслов и действий. События, при которых выпадает карта Лилии или в прогнозах будущего, имеют длительный характер.

**В вопросах взаимоотношений:** счастливые, чистые и светлые отношения, взаимопонимание между партнерами, романтика и влюбленность. Проявляется как ухаживания по каким-то своим высоким идеалам. Сильные и искренние отношения, любовь по переписке. Секс нежный и романтичный, на каком-то этапе платонические отношения. А также, в отдельных случаях, выраженный сексуальный интерес, если мы спрашиваем о чувствах к вопрошаемому.

**Карьера и денежные дела:** в вопросах профессионального роста карта покажет честный бизнес, удачу и долговременное партнерство. Отношения, построенные на доверии и

совести. Это не денежная карта, часто человек пренебрегает материальными благами и работает в качестве благотворительности, переработки, за идею.

**Характеристика личности:** высокие моральные принципы, благородство и врожденное благочестие; духовный и высокоморальный человек. Верит в карму, эзотерику и религию. В негативе – гордыня и высокомерие, моралист. Также чрезмерное увлечение атрибутами роскоши и гонка за статусом.

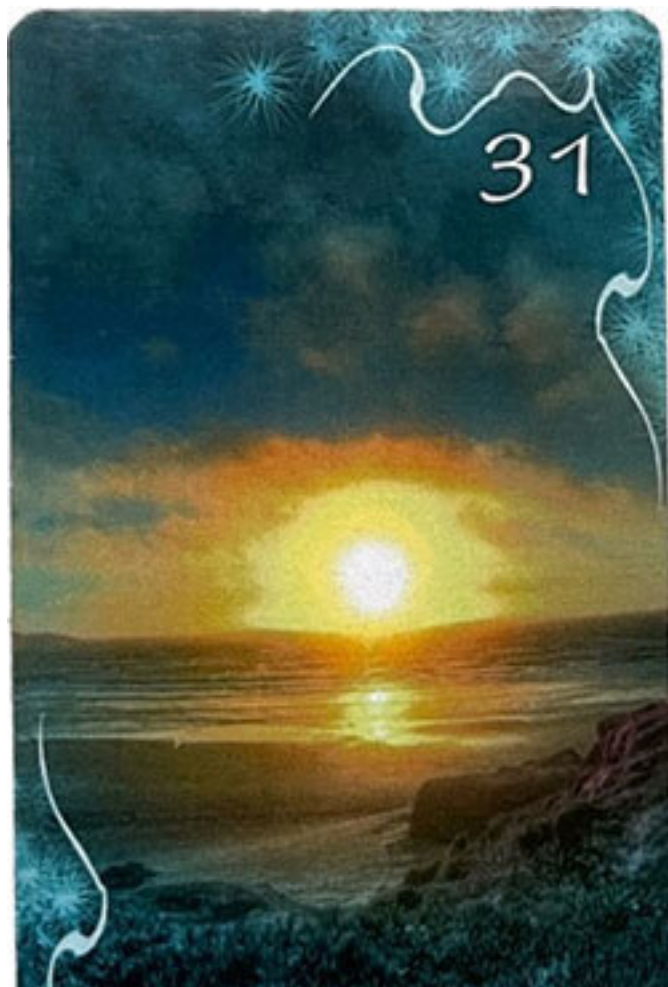
**Здоровье:** исцеление или хорошее здоровье. Из болезней в негативном значении – венерические заболевания, расстройства мочеполовой сферы. Девственность, психологические расстройства сексуального характера (отказ от секса и фригидность).

**В вопросах магии:** как таковая карта негатива не несет, чистая и гармоничная энергия. Может показать поддержку Высших сил, что вы на верном пути. Светлые энергии. В вопросах снятия негатива с кверента покажет отсутствие программы на человеке.

**Чакра** в ресурсе, энергия чистая и светлая.

**Ответ:** да.

## 31. Солнце



На карте изображен солнечный пляж, вода и яркое солнце.

Позитивная карта, лучшая в колоде. Символ удачи и успеха в делах, мотивирует человека на добрые и благие дела. Смягчает негатив соседних карт. В раскладах покажет поездки на море и отдых. По данной карте идет оптимизм и хорошее настроение, хорошие события.

**В вопросах взаимоотношений:** солнце скажет о гармоничном и длительном союзе; оптимистичные и добрые отношения, основанные на интересе и доверии. Забота и дружба, фактически идеальные отношения. С картой Якорь – здоровый и спокойный расчет, стабильность. В целом указывает на позитивные отношения, благоприятный сценарий для союза.

**Карьера и денежные дела:** успех и процветание, удача в делах и бизнесе, повышение по службе и карьерной лестнице. Это продвижения в работе, новые должности, повышение доходов и уровня жизни. Человек выбрал свою работу по призванию, это его желание, большие перспективы роста на данном поприще.

**Характеристика личности:** добрый, гармоничный и лучезарный человек, проявляет оптимизм и уверенность в себе. Творческая и одаренная личность. Талант. Креативные люди, успешные практически в любом деле. Это человек «Солнце» – привлекает к себе всеобщее внимание, любим-



чик публики. Одиночество наводит на него скуку.

**В вопросах магии:** большой запас ресурса, чистота, магии нет. Смягчит негативное значение других карт в раскладах. Покажет сам процесс чистки или мощный энергетический удар в сочетании с негативными картами.

**Здоровье:** хорошее здоровье, излечение после болезни, ремиссия.

**Чакра** в ресурсе. Энергия чистая и высокочастотная.

**Ответ:** да.

## 32. Луна



На карте мы видим изображение серебристого месяца, опустившегося на ночную воду. Луну связывают с работой подсознания, нашими ночными страхами и тайнами, скрытыми в ночи.

Карта мощной интуиции и символ восприимчивости. Символизирует изменчивость и непостоянство. Эмоциональная и нестабильная карта. Ассоциируется с семейностью, вопросами материнства и семьи. Чаще покажет скрытые и тайные моменты в любом вопросе. Нестабильность и запутанность. Если в раскладах про способности мы увидим карту Луна, то можно сказать, что человек предрасположен к творчеству, прирожденный интуит и имеет развитое воображение. По времени показывает 1 лунный месяц.

**В вопросах взаимоотношений:** говорит о неясных и неопределенных, запутанных отношениях. Чувства, берущие верх над разумом. Нечестность и иллюзии. Скрытые романы. Склонность к истеричным отношениям, эмоциональным качелям в паре. Беременность и дети.

**Карьера и денежные дела:** в работе есть скрытые моменты и дела, обходящие вас стороной. В негативном значении говорит о теневом бизнесе; откаты и нелегальные деньги. Покажет вдохновение и творческий потенциал в работе. В денежных вопросах советует прислушаться к интуиции и все обдумать, прежде чем совершать какие-либо денежные операции; могут быть «подводные камни».

**Характеристика личности:** нестабильная и эмоциональная. Изменчивый и интуитивный; человек, имеющий подвижное сознание, с неуравновешенной психикой. Сентиментальный человек с навыками ясновидящего. Артистичный и мечтательный, привлекательный своей нестандартностью и загадочностью. Склонный к эзотерике и магии.

**Здоровье:** символизирует неправильные диагнозы, застои. Отвечает за мочевыделительную систему, камни в почках, отеки. Также покажет менструации, женские циклы, женскую гормональную систему в раскладах на здоровье. В окружении негативных карт покажет проблемы по этим сферам, а также расстройства психики, депрессии, биполярные расстройства, фобии.

**В вопросах магии:** карта на вопрос про способности в магии может показать планетарную магию как направление. Это магия Луны (женская, свечная), а также дар по праву рождения. Если выпадает в сочетании Род и Луна – родовой негатив. Является эзотерической картой, показывает тех, кто либо занимается магией, либо каким-то образом имеет отношение к эзотерическим дисциплинам. В диагностике на наличие способностей карта покажет родовые способности и силы, связанные с родом. Также покажет родовую защиту.

**Чакра** в ресурсе.

**Ответ:** да.

### 33. Ключ



На карте мы видим изображение внушительного стилизованного ключа на фоне просторной комнаты.

Одна сторона его темная, другая – светлая как символ внутреннего и внешнего баланса. С помощью ключа открываются дороги. Ключ решает вопрос, но не всегда в вашу пользу. Является скорее положительной картой. Он либо открывает ситуацию, либо ее закрывает. Все зависит от окружающих карт.

Символ исполнения желаний; есть такое выражение – «ключи счастья» или «ключи судьбы». В раскладах говорит о продаже и покупке имущества. Раскрывает вопросы приобретения недвижимости, квартирные вопросы. Покупка жилья, переезд.

В раскладах на настоящее событие покажет, что тайн и скрытых смыслов на данном жизненном этапе просто нет. Все события «видны как на ладони». В раскладах на события прошлого покажет упущенные возможности, которые вы не заметили. В вопросах будущего – ваш ключ в ваших руках, смело шагайте в будущее. Каким оно будет, покажут соседние карты. Данная карта дает шанс, перед вами сама судьба раскрывает двери. А принять изменения или не принять, зависит от вас. Преодоление и изменение ситуации. Переход из одной формы в другую. Карта Ключ придает важность происходящим событиям.

**В вопросах взаимоотношений:** переход на другой уро-

вень и трансформация отношений. Карта говорит о прорыве в союзе или контакте с человеком, о радостных событиях. Таких изменений вы еще не видели. В негативном ключе можно трактовать как желание выяснять отношения, копать-ся в мелочах. Отношения, основанные не на эмоциях, а на рассудке. Может показать кармическую связь между партнерами, что их свела сама судьба.

**Карьера и денежные дела:** символ нестандартного решения и прорыва в деле, решение многих вопросов и выход из ситуации. Получение новых выгодных предложений и спонсорской помощи. Успех в делах. В денежных делах карта Ключ дает хорошие перспективы заработка и поддержку со стороны.

**Характеристика личности:** умеет пробивать и открывать дороги, решает многие вопросы успешно. Умен и талантлив. Жесткий и пробивной характер. Самоуверенный и практичный, имеет запасной план. Человек глубокий, со своими принципами и восприятием жизни.

**Здоровье:** правильно подобранное лечение, успех в выздоровлении. Совет в вопросах здоровья – обратить внимание на эту сферу.

**В вопросах магии:** карта покажет, что ритуал сработал, чистка подействовала. В раскладах на магические способности укажет на получение дара, «ключей» от магии. Сама по себе карта не показывает магического негативного воздействия.

**Чакра:** есть ресурс.

**Ответ:** да.



## 34. Рыбы



На карте изображена «золотая рыбка» в темных водах, она плывет по потоку, на ее пути нет никаких препятствий. Рыба изначально воспринималась как символ воды, изобилия, свободы, удачи и эмоций.

Хорошая карта и несет позитивные изменения. Деньги, успех, помощь свыше. В раскладах говорит об исполнении желаний, о достатке, о сопутствии удачи. Умение и навыки; показывает профессионализм кверента. Рыбы – карта движения. Получение прибыли через свою деятельность и профессионализм. Вопросы наследства.

**В вопросах взаимоотношений:** общение в паре эмоциональное, есть сильная привязанность к партнеру; а также отношения из-за денег – в негативном окружении карт. В вопросах личных здесь мало любви. Семья, построенная на материальном аспекте. Значимость денег и достатка для партнеров.

**Карьера и денежные дела:** карта символизирует удачный и прибыльный бизнес, денежные перспективы на работе. Человек может самостоятельно зарабатывать деньги, может открыть свое дело, оформить документы на себя. Вообще Рыбы говорят о прибыли, получении дохода. Если выпала данная карта в денежных делах, то не сомневайтесь: рост и благоприятные денежные возможности вам обеспечены.

**Характеристика личности:** несколько отстраненный и холодный человек, молчаливый. Умеет хранить тайны. Уме-

ет зарабатывать деньги, независимый, самодостаточный. Он готов к новому, живет в потоке, ему сопутствует удача. Может быть хорошим предпринимателем. В негативе – транжиры и скупые на эмоции люди.

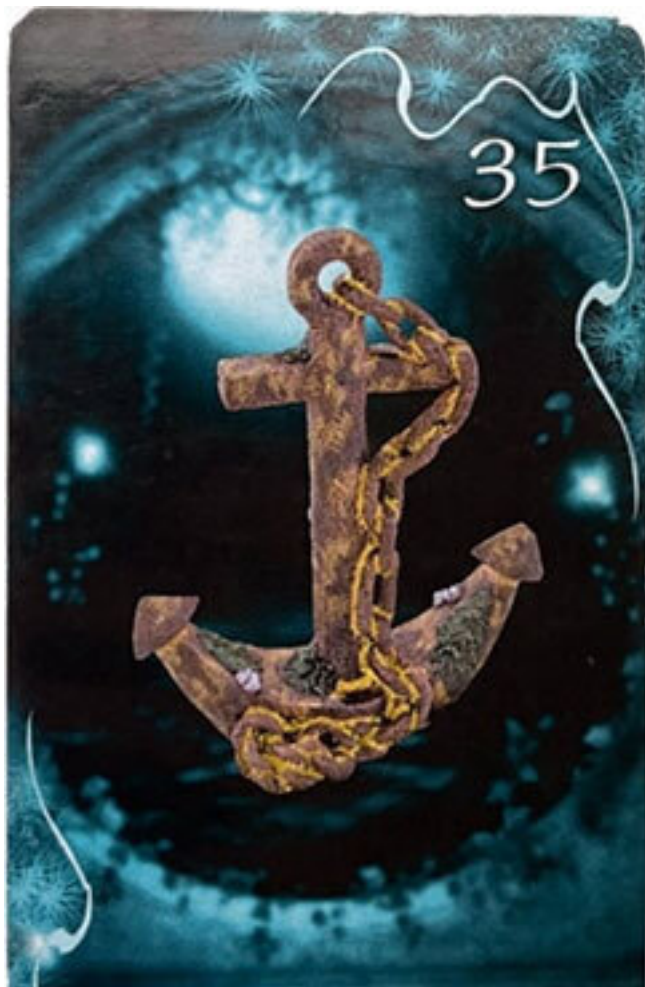
**Здоровье:** хорошее здоровье; в окружении негативных карт – это нарушение водно-солевого баланса. Заболевания крови, анемия. Менструации.

**Магия:** покажет ритуалы на деньги и карьеру, при сопутствующих магических картах. Ритуалы через стихию воды. Сама карта не несет смысловой магической нагрузки, дает дополнительную информацию о негативном воздействии на кверента.

**Чакра:** ресурс есть на чакре.

**Ответ:** да.

## 35. Якорь



На карте изображен ржавый якорь с цепью, плавающий в толще воды.

В основном положительная карта, если речь идет о стабильности. Якорь – символ прочности, удержания и стабильности. Карта покажет фиксацию ситуации и замедление процессов, вплоть до полной остановки. Спокойствие, но неподвижность. Постоянство. Перемен эта карта не дает. В вопросах будущего идет торможение событий.

**В вопросах взаимоотношений:** надежные и безопасные, давние. Люди хорошо и давно знают друг друга. Говорит о проявлении верности в союзе. Получение стабильных и долгосрочных отношений. С плохими картами – это скучные и надоевшие отношения.

**Карьера и денежные дела:** в раскладах может показать саму работу или место рабочей встречи, офис. Основательный бизнес, человек на своем месте. Стабильное и прочное положение, с постоянной зарплатой. Карта в денежных делах расскажет о получении стабильных доходов, постоянной зарплаты.

**Характеристика личности:** терпеливый и надежный человек, любит традиции и порядок в делах и отношениях. Трудолюбивый и верный, плохо переносит перемены в жизни, стабильный во всем, медлительный. В негативном ключе можно характеризовать такого человека как обладателя закостенелого мышления, у него отсутствует желание идти на-

встречу новому, он узко мыслит, привычное окружение для него комфортно и безопасно.

**Здоровье:** давнее и застарелое состояние (с негативными картами). Хронические болезни. Карта покажет сидячий и малоподвижный образ жизни.

**В вопросах магии:** какой-то старый процесс, динамики в ритуале нет. Может показать старое воздействие на кверента, в окружении негативных карт – на вопрос про магическое воздействие.

**Чакра:** тяжелая энергетика, застой. Может показать застой энергии именно в той сфере, за которую отвечает чакра.

**Ответ:** да.

## 36. Крест



Карта резко негативная. На ней мы видим изображение мраморного памятника-надгробия в форме креста на фоне погоста. Рядом, на земле, лежит девушка, по-видимому, она мертва. Трудная карта. Обозначает испытания, влияние кармы на кверента. Крест символизирует представление идеи о том, что каждый человек несет свой «крест», что необходимо проявить терпение и смирение с нынешней ситуацией. Карта в отдельных раскладах намекает на кладбищенскую магию.

В раскладах говорит об окончании жизненных процессов, кресте на деле. Появление кармы или трудности, которая вносит испытания и негатив в вашу жизнь. Выпадение в раскладе Креста предупреждает о том, что лучше не начинать действия.

Если человек планирует перемену места жительства или переезд, то карта предупреждает о том, что лучше все отложить на неопределенный срок.

**В вопросах взаимоотношений:** карты советуют забыть об отношениях, если они уже в прошлом. Трудные и кармические отношения, здесь нет любви, одно терпение; отношения невозможно трудные для кого-то или обоих. Постоянно сходящиеся и расходящиеся, люди не могут поставить точку. Если планируется свидание, то карта говорит о неудачном знакомстве и разочаровании.

**Карьера и денежные дела:** символизирует проблемы и



препоны в рабочих вопросах, лучше не начинать новое дело. Повышения по работе и карьерного роста можно не ожидать. Постоянные препятствия в финансах, карта не принесет денег. Неудачные вложения средств и задержки выплат, наложенные ограничения, штрафы.

**Характеристика личности:** тяжелый и трудный характер, закрытый человек, пессимист. Может быть религиозен, жалуется на жизнь, любить поныть и погрустить. Ему дается что-то с трудом, жизнь тяжелая и кармическая. В позитивном значении это люди, которым предназначено находиться между мирами. Среди мертвых и живых. Имеют тесную связь с родом. Обладают экстрасенсорными способностями, могут преуспеть в медиумизме.

**Здоровье:** в вопросах здоровья покажет тяжелую болезнь или затяжную и длительную болезнь. По локализации органов укажет, что могут быть проблемы с ногами, болезни спины.

**В вопросах магии:** данная карта говорит об обратном ударе от ваших действий, наказаниях от Сил, могут быть родовые порчи. Покажет сильное магическое негативное воздействие на кверента. Крест может быть как наказание, заслуженным. Если рассматривать магическую традицию, в каком направлении работать или через какую традицию было совершено магическое воздействие, то карта говорит о погосте, (кладбищенская магия). В позитивном значении укажет на тесную связь с родом, с его духами.

В иных раскладах – человек имеет способности к магии, погостному колдовству. При сочетании карты Крест и Книга могут намекнуть на то, что были «темные» практики в роду, он имеет мощный потенциал на кладбище.

**Чакра:** ресурса на чакре нет, в дисбалансе.

**Ответ:** нет.

# **Изучение общего блока (с 37 по 110 карту)**

## **37. Марионетка**



На карте изображена девушка, подвешенная за нити кукловода. Резко негативная карта. Карта подчинения и манипуляции.

В этой картине мира двое – кукловод и марионетка. Роль кукловода или марионетки может выполнять кверент, все зависит от соседних карт. Карта может дать совет – не быть марионеткой и вернуть себе волю, выйти из-под зависимого положения.

**В вопросах взаимоотношений:** карта расскажет про зависимые, тяжелые и нездоровые отношения, основанные не на любви, а на зависимости или какой-то выгоде. Один из партнеров умело манипулирует и использует человека в каких-то выгодных ему целях. В прогнозах – карта означает неравные отношения, основанные на зависимости и манипуляциях. Задайте себе вопрос, глядя на карту: «Действительно ли я хочу быть управляемой?» Кем является на карте кверент – девушкой на нитках или кукловодом – подскажут соседние карты.

# Конец ознакомительного фрагмента.

Текст предоставлен ООО «Литрес».

Прочитайте эту книгу целиком, [купив полную легальную версию](#) на Литрес.

Безопасно оплатить книгу можно банковской картой Visa, MasterCard, Maestro, со счета мобильного телефона, с платежного терминала, в салоне МТС или Связной, через PayPal, WebMoney, Яндекс.Деньги, QIWI Кошелек, бонусными картами или другим удобным Вам способом.