



Л. САБАНЕЕВ



ИСКОННО



РУССКАЯ



РЫБАЛКА



**ЖИЗНЬ И ЛОВЛЯ
ПРЕСНОВОДНЫХ РЫБ**

Леонид Павлович Сабанеев

Исконно русская рыбалка: Жизнь и ловля пресноводных рыб

Текст предоставлен правообладателем

http://www.litres.ru/pages/biblio_book/?art=9741376

*Исконно русская рыбалка. Жизнь и ловля пресноводных рыб/ Л. П. Сабанеев: РИПОЛ классик; Москва ; 2007
ISBN 978-5-386-01660-9*

Аннотация

Перед вами знаменитая книга известнейшего русского ученого Леонида Павловича Сабанеева, которая, выдержав десятки переизданий, остается одним из наиболее полных и авторитетных пособий по рыбной ловле. Это издание станет самым лучшим подарком для каждого настоящего рыбака, мужчины, для которого рыбалка не простое увлечение, а состояние души.

В книге вы найдете самую полную информацию о жизни различных видов пресноводных рыб, о зонах их распространения, привычках и повадках. Вас ждут подробное описание наиболее эффективных способов рыбной ловли, надежные рекомендации по выбору рыболовных снастей, многие утраченные на сегодняшний день приемы и способы добычи рыб.

Опытные рыболовы откроют для себя абсолютно новые, удивительные секреты рыбалки, а начинающие смогут стать настоящими профессионалами.

По своему содержанию и увлекательности изложения книга Сабанеева не имеет равных как в отечественной, так и зарубежной литературе.

Содержание

К новому изданию	5
От издательства	8
Часть первая	10
Окунь	10
Берш	64
Судак	68
Чоп	93
Ерш	95
Ерш-носарь	128
Подкаменщик	134
Колюшка	141
Бычки	151
Налим	158
Конец ознакомительного фрагмента.	173

Л. П. Сабанеев

Исконно русская рыбалка. Жизнь и ловля пресноводных рыб

К новому изданию

Случается, что родится на земле кто-нибудь из людей под счастливой звездой, и тогда любимое его занятие становится для него и делом всей его жизни. Вот так и произошло в России с одним человеком ровно 162 года назад. Имя его – Леонид Павлович Сабанеев.

Ученый-ихтиолог, журналист, редактор, писатель, путешественник – он обладал редчайшим даром искусного проникновения в жизнь слова. Почти за полтора столетия, минувших с момента создания им двух известнейших во всем мире книг об охоте и рыбалке, ни одна из многочисленных попыток прочих авторов хотя бы подтянуться до уровня сабанеевских шедевров не увенчалась успехом.

Исследовательский талант Сабанеева, к счастью, вырос на благодатной почве. Ему судьбой выпало родиться в стране необъятных просторов, провести свою жизнь среди лесов и

рек, научиться не только самому понимать язык живой природы, но и доносить его до рядового русского читателя.

Ветер странствий был родным братом ученого. Казалось, что сама природа России открывает ему сокровенные тайны. Опыт, приобретенный за десятилетия проведенных экспедиций по самым дальним и труднодоступным регионам огромной страны, искрящихся жемчугом речных просторов, выплескивался на страницы авторитетных тематических рыболовных и охотничьих журналов. Увлекательная форма изложения научных изысканий, предельная ясность в описании самого объекта, четкость формулировок, лаконичность, искренность, полнота раскрытия образа в сочетании с предельной краткостью и, наконец, глубинное знание предмета исследования – вот отличительные черты творчества этого поистине великого русского человека.

Не в этом ли и заключается секрет такого удивительного долгожительства созданных им Произведений! Мы уверены: кто бы из издателей ни переиздавал сегодня его книги, какими бы тиражами они ни выходили – все равно их всегда будет не хватать читателю. Потому что, по крайней мере для русского человека, они необходимы так же, как воздух, которым, пока ты живешь на этой замечательной планете, невозможно надыхаться однажды и навсегда. И сегодня нам трудно представить тот день, когда на полках книжных магазинов нельзя будет отыскать книги Л. П. Сабанеева. И чтобы подобного точно не случилось хотя бы в ближайшее время,

мы тоже решили внести свою маленькую лепту в общее дело популяризации Классика русской литературы.

И если правда, что боги не засчитывают людям в срок их жизни дни, проведенные на рыбалке и охоте, тогда получается, что прожил Леонид Павлович очень долгую жизнь, а не те короткие 54 года, что отвела ему судьба. И нам хочется верить, что, дочитав до последней страницы книгу, которую Вы держите в руках, Вы обязательно скажете: да, Сабанеев продолжает жить и сейчас.

Издатели этой книги напоминают читателю, что многие из описываемых Л. П. Сабанеевым промысловых способов ловли рыбы сегодня категорически запрещены. Просим наших читателей соблюдать правила рыбной ловли в соответствии с законом.

От издательства

В 1911 года вышло в свет третье издание знаменитой книги Л. П. Сабанеева «Рыбы России», на основе которой и подготовлена предлагаемая вашему вниманию книга «Исконно русская рыбалка».

Известнейший русский ученый Л. П. Сабанеев является признанным классиком литературы по спортивной ловле рыб и русской охоте.

По ясности, полноте и увлекательности изложения его книги и по сей день не имеют себе равных как в отечественной, так и зарубежной литературе, посвященной вопросам жизни рыб и способам любительского лова.

Главная заслуга этого выдающегося ученого заключается в популяризации знаний по вопросам ихтиологии. Максимальная простота и доступность сделали эти книги интересными самой широкой читательской аудитории.

При подготовке издания мы старались полностью сохранить стиль письма Л. П. Сабанеева. В книге также сохранены все рекомендуемые им способы любительского лова рыб за исключением тех методов добычи, которые теперь квалифицируются как истребительские, браконьерские. В немногих случаях также опущены устаревшие на сегодняшний день выражения и детали, которые вряд ли будут важны и интересны современному рыболову. Книга дополнена рядом

необходимых примечаний, основанных на последних открытиях современной ихтиологии. Примечания эти преимущественно касаются систематики и биологии рыб.

Читателей ждет подробное описание наиболее эффективных способов рыбной ловли, надежные рекомендации по выбору рыболовных снастей, многие утраченные на сегодняшний день приемы добычи рыб.

Знаменитейшая книга, которая выдержала десяток переизданий, и сегодня является одним из самых компетентных и авторитетных пособий по рыбному лову.

Издание, несомненно, станет великолепным подарком и незаменимым помощником для всех любителей рыбной ловли, окажет большую практическую помощь как опытным, так и начинающим рыболовам, специалистам-ихтиологам, работникам рыболовецких организаций, а также всем тем, кто занимается профессиональным разведением рыб. Книга особенно придется по вкусу тем людям, для которых рыбалка не просто увлечение, а состояние души.

Часть первая

Окунь

Perca fluviatilis L

Эта всем известная рыба вместе с плотвой принадлежит к самым многочисленным обитателям наших пресных вод: всюду – в реках и речках, озерах, даже непроточных прудах с достаточно свежей водой – окунь водится в изобилии (рис. 1). Некоторые озера даже заселены одной этой рыбой, и она водится как в солоноватых озерах Киргизских и Зюнгарских степей, так и в пресноводных частях Каспийского и Аральского морей, в речных лиманах Черного моря и поблизости этих лиманов, в Финском заливе и на мелководье Балтийского побережья (о-в Эзель), ее не бывает только в горных быстротекущих ручьях. Окунь встречается во всей Европе (кроме Испании) до 69° с. ш., на Кавказе (кроме бассейна Куры), в Туркестанском крае (в Аральском море и в низовых частях Сырдарьи и Амударьи), в большей части Сибири, до бассейна Лены, по-видимому, и в озере Байкал (Георги). Всего обыкновеннее он в средней и южной России и средней Сибири, а в северных реках, например в Печоре, уже довольно редок; на Енисее, ниже Туруханска, он не встреча-

ется. Озера с чистой водой составляют любимое местопребывание окуня, и в них он лучше всего размножается.

По своему складу и цвету тела окунь легко отличается от всех других наших рыб. Туловище его довольно широко, особенно у крупных окуней, и несколько горбато; спина темно-зеленая, бока зеленовато-желтые, брюхо желтоватое; поперек всего тела тянутся 5–9 поперечных темных полосок, которые делают его очень пестрым; в некоторых случаях эти полоски заменяются темными, неправильными пятнами. Кроме того, хвостовой плавник, особенно в нижней своей части, заднепроходный и брюшные плавники ярко-красного цвета; грудные плавники желтые, первый спинной плавник сизый, с большим черным пятном на конце, второй – зеленовато-желтый. Глаза оранжевые. Впрочем, цвет окуня зависит, как у большинства рыб, от качества воды, а еще более от цвета грунта. Поэтому окуни в прозрачной воде со светлым песчаным или глинистым дном очень светлы, иногда даже без черного глазка на спинном пестре и с малозаметными поперечными полосками. Наоборот, в лесных озерах с черным тинистым дном они имеют более темные полосы, более темную спину и ярко-желтое брюхо. В некоторых местностях (как, например, в Сенежском озере, Московской губернии) окуни имеют даже золотистые жаберные крышки. Кроме того, следует заметить, что молодые окуни до двухлетнего возраста одноцветнее достигших половой зрелости и что самые крупные сравнительно темнее. На жаберных крыш-

ках находится по одному острому шипу, которые очень больно колются и даже могут причинить опухоль и легкое воспаление. Рот очень велик и вооружен многочисленными, но очень мелкими зубами.

Обыкновенная величина окуня не превышает 0,8–1,2 кг. В весьма редких случаях он достигает у нас 2–2,8 кг и только в больших озерах, например Онежском, попадаются 3,2-килограммовые а в Чудском даже 4,3-килограммовые окуни. Но в реках и озерах Западной Сибири подобные гиганты не составляют уже очень большой диковинки, и в озерах Екатеринбургского уезда в настоящее время попадаются громадные окуни в 4–5 кг. Впрочем, крупные окуни вовсе не так велики, как бы следовало ожидать, что зависит от того, что они растут более в толщину и вышину, нежели в длину. Они почти никогда не бывают более 54 см, но зато толщина их в спине простирается иногда до 16 см, а вышина до 26 см.

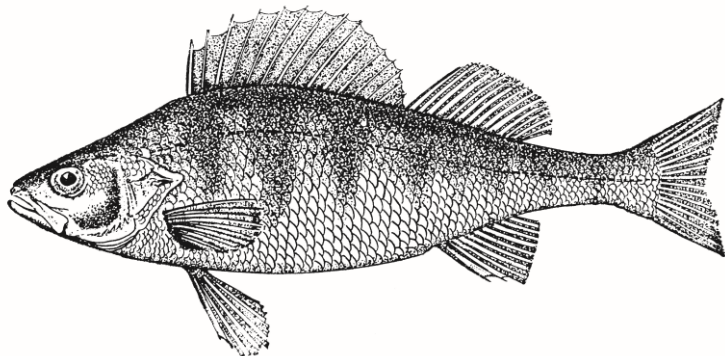


Рис. 1. Окунь

Смотря по величине, а также времени года, окунь держится в более или менее глубоких местах реки или озера. Летом мелкие и средние выбирают своим местопребыванием заводи, курьи, поросшие водяными растениями (лопухами, горошницей – *Potamogeton*, камышом и тростником), которые служат им также засадой при ловле мелкой рыбешки, и вообще держатся на большой глубине, но осенью выходят на более открытые места. Крупные же окуни постоянно живут на глубине – в омутах, ямах – и выходят оттуда только по утрам и под вечер. В Финском заливе и в больших северо-западных озерах они постоянно держатся на глубине десяти и более сажен (1 сажень составляет 2,1 м), между камнями. В Онежском озере, например, они нередко встречаются на такой огромной глубине (до 92 и более метров), что плава-

тельный пузырь у них расширяется, сдвигает другие внутренности, иногда вдавливая желудок в самую глотку, а иногда даже совсем лопается. В теплое время года окуни обыкновенно замечаются небольшими стайками, в несколько десятков, редко сотен штук, и то мелких, годовалых, но весной, перед нерестом и особенно в конце осени, они собираются в огромные стаи, которые состоят из рыб одинакового возраста и бывают тем многочисленнее, чем они мельче, так что самые большие стаи бывают осенью и состоят из сеголетков и полуторагодовалых окуней. Судя по тому, что они ловятся в большом количестве почти всю зиму неводами и на удочку, надо полагать, что эти стаи разделяются на меньшие только ранней весной. Вообще окунь – рыба оседлая, никогда не совершает дальних странствований, даже перед нерестом, и нередко, как, например, в прудах и озерах, живет круглый год в одном и том же месте. Это замечается, например, в тех зауральских озерах, в которых лучат рыбу не только осенью, но и весной, даже летом: во всякое время, в глубоких курьях (заливах) этих озер замечаются огромные окуни, твердую чешую которых не пробивает никакая острога, почему рыбаки даже не бьют их.

Крупный окунь весьма проворная, сильная и хищная рыба. Надо удивляться жадности и упорству, с каким он преследует поверху какую-нибудь рыбку, отбитую им от станички. Несчастливая рыбешка, как шальная, выпрыгивает из воды, а окунь кружится за нею, раскрывая свою огромную пасть

с громким чавканьем до тех пор, пока не схватит ее. Чавканье крупного окуня так громко, что в тихую погоду его можно слышать шагов за сто. Мелкие окуньки не уступают крупным в бойкости и проворстве движений. Кто не видал, как охотятся стаи окуньков за мальками, то есть молодью других рыб; случается даже, что они, увлекшись преследованием, выскакивают вслед за своей добычей на мель, даже на прибрежный песок. Плавают окуни очень быстро, однако толчками, часто внезапно останавливаясь и потом опять бросаясь вперед. Окунь не дает спуска никакому живому существу, начиная от мелких водяных насекомых и кончая довольно крупными рыбами, лишь бы она пришлась ему по силам и могла поместиться в его широкой пасти. Сам же он сравнительно редко достается в пищу другим хищным рыбам, которым не нравятся его острые спинные иглы. Главная пища окуня – мелкая рыбешка, также икра; крупный окунь любит раков и во время линьки последних держится у камней, коряг, под берегом – одним словом, около рачьих нор. Мелкие рачки из рода бокоплавов (*Gammarus*) и других близких, встречающиеся во многих озерах северной, частью средней России, также составляют весьма лакомую пищу этой рыбы. В зауральских озерах так называемый мормыш, по-видимому, составляет главную пищу окуней с октября по декабрь и в феврале – марте. Этим объясняется, почему в озерах, изобилующих мормышем, окунь растет чрезвычайно быстро и достигает огромных размеров.

Половая зрелость наступает обыкновенно на третьем, очень редко, только в самых кормных озерах, к каковым принадлежат многие озера Зауральского края, – на 2-м году. Здесь можно встретить полуторагодовалых окуней, весящих до 200 г, но в реках эта рыба растет несравненно медленнее, и окуни, выклюнувшиеся почти два года назад, редко достигают и 12–13 см в длину (от конца носа до конца хвоста) и почти всегда мечут в следующую, то есть третью весну.

Время нереста окуня различно, смотря по широте местности. В южной России, в устьях рек Черноморского и Каспийского бассейнов он мечет икру в марте, иногда даже в конце февраля (на Дону); в черноземной полосе – в первой половине апреля; в подмосковных губерниях – во второй половине, чаще в последней четверти того же месяца, иногда в первых числах мая; на севере, тоже в некоторых поздно вскрывающихся озерах среднего Урала, – в середине, даже в конце мая. Вообще нерест окуня зависит от времени окончательного вскрытия вод: в прудах и озерах он никогда не «трется» ранее совершенного исчезновения льда и только в низовьях больших рек, текущих на юг, кончает нерест до начала прибытия воды и хода льда из верховьев. В Центральной России речной окунь мечет икру обыкновенно, когда вода пойдет на убыль, прежде всего в небольших речках. В полупроточных прудах, то есть имеющих течение только весной и после сильных дождей, нерест начинается на несколько дней позднее, чем в реках, а в непроточных озерах он замедляет-

ся еще более. Таким образом, в одной и той же местности разница во времени нереста может быть более недели, иногда десятидневная. Явление это объясняется тем, что каждая порода рыбы не мечет икру прежде, чем вода достигает известной температуры, при которой становится возможным развитие икры той или другой породы. Окунь, по-видимому, нерестится, когда вода достигает $+7$ или $+8^{\circ}$ тепла. Вообще у нас, под Москвой, начало нереста окуня в речках и реках совпадает с началом распускания березы, а самый поздний нерест бывает в начале мая, когда лист уже вполне развернулся. Раньше окуня мечут икру многие другие рыбы – елец, щука, язь и шереспер, только в низовьях Волги окунь, по наблюдениям Яковлева, нерестится раньше всех рыб – в марте, тотчас по вскрытии устьев от льда.

Стаи окуней покидают свои зимние становища – ямы, – как только образуются небольшие закраины, то есть при первой прибыли воды, разбиваются на меньшие станицы и подходят к берегам. Нередко из больших рек или озер станицы эти входят в притоки, очистившиеся от льда, гуляют некоторое время по разливам этих речек, преследуя здесь мелкую рыбешку и поедая икру ельцов, щук и яззей, никогда, впрочем, не подымаясь далеко вверх по течению. Такие стаи обыкновенно выметывают тут икру и возвращаются обратно в реку, когда она уже войдет в берега. Большая часть окуней в больших реках нерестится, однако, в старицах и поемных озерах, куда загоняет их половодье; при быстром спаде вод

они иногда остаются здесь до следующей весны или большого паводка. В низовьях Волги большинство окуней трется в глухих ериках и ильменах, не имеющих во время нереста (до разлива) еще сообщения с руслом, и могут выйти отсюда только много позднее. Стаи же, зазимовавшие на речных ямах и на взморье (в тех частях Каспия, где не преобладает пресная вода, окунь не живет), заходят для нерестования в первые попавшиеся ильмени и култуки, то есть речные и морские заливы.

Численность весенних стай окуня почти всегда находится в зависимости от возраста рыбы и от ее изобилия. Наибольшими стаями мечет молодой, обыкновенно двугодичный, почти четырнадцатисантиметровый (считая от носа до конца хвоста) окунь; самые крупные особи трются небольшими семьями. В реках, однако, весенние станицы окуней всегда гораздо малочисленнее, чем в больших проточных прудах или озерах, особенно таких, где окунь составляет чуть ли не главную породу рыб. В последних мелкий окунь нерестится огромными стадами в несколько тысяч штук, хотя очень может быть, что эта численность стай только кажущаяся и каждая стая состоит из многих отдельных станиц, собравшихся в одно место, удобное для нереста. Иначе весьма трудно объяснить, почему в ериках и ильменах устьев Волги, где окунь также встречается во множестве, он, как свидетельствует В. Е. Яковлев, выметывает икру «не косяками, а в одиночку, отдельными парами или небольшими стайками». Это

может быть справедливо только там, где окунь очень редок. По моим наблюдениям, молошников бывает значительно менее, чем икряников, но зато в росте самцов и самок не замечено никакой разницы. Кажется, крупный окунь нерестится немного позднее мелкого (на несколько дней), но не могу утверждать этого; весьма вероятно, что большие особи, зимующие в самых глубоких ямах, выходят на мелкую, более теплую воду позднее, чем мелочь, становящая ближе к берегу.

Самый нерест в реках производится почти всегда в местах, не имеющих никакого течения или только слабое, непременно там, где окуни могут найти такие предметы, о которые они бы могли тереться и тем способствовать скорейшему вытеканию икры и молок. Предметы эти различны, смотря по характеру местности. В прудах и озерах окуни трутся в старом, обломанном камыше и тростнике, на неглубоких местах, а за неимением названных растений – на оставшихся стеблях и корнях лопуха (кувшинки); в речках икра выметывается в заводях или заливах тоже на стебли водяных растений или на коряги, разный хлам, на корни подмытых водой деревьев, иногда на ветви затопленных кустарников; в больших реках окунь трется большей частью в старицах и поемных озерах, тоже в травах. Только в северных и северо-западных озерах (частью реках) с каменистым ложем окунь выметывает икру на камни, а иногда на песок. Замечено, что крупные окуни всегда трутся в более глубоких

местах, чем мелкие, и всего охотнее бросают икру на старые затонувшие стебли водяных растений. Во время нереста, по тем же причинам, окуни хорошо идут в морды и верши, сплетенные из ивовых прутьев, и их легко привлечь в какое-либо место, наложив туда несколько сосенок или елочек.

Подобно большинству рыб, окуни, незадолго до нереста, получают более яркую окраску. Близость наступления этого времени всегда можно определить за несколько дней или недель по более красным плавникам и резко выделяющимся полосам на спине. Окунь с созревшими половыми продуктами поэтому весьма отличаются от молодых прошлогодних и третьегодних окуньков, всегда более бледных и почти одноцветных. Окуньки эти в большинстве случаев массами следуют за стаями нерестующих рыб и усердно подьедают выметанную ими икру.

Самый нерест совершается относительно спокойнее, чем, напр., у плотвы, ельца, леща и некоторых других карповых рыб, мечущих икру большими стадами. Нерест крупных окуней даже мало заметен, отчасти потому, что стаи их незначительны, отчасти потому, что они трутся на большей глубине, чем мелкие, – между глубоко засевших камышей или (в некоторых озерах) между камней. Но мелкий окунь, по крайней мере в так называемых окуневых озерах, выметывая икру большими рунами (к которым присоединяются еще большие стаи несовершеннолетних окуньков) и на мелководье, часто выпрыгивает из воды, а иногда даже собирается в

озерные заливы в таком количестве, что верхние ряды, выпираемые нижними наружу, производят сильный плеск, издав далеко слышимый и видимый. Самым лучшим указателем нерестилища и вообще большого скопления рыбы служит, как почти всегда, присутствие чаек, гагар и другой водяной птицы.

Окунь нерестится исключительно рано утром, иногда незадолго до солнечного заката; в полдневный жар и вечером игра значительно ослабевает, стая на время редет, а на ночь волнующаяся рыба и совсем успокаивается. Каждое руно большей частью оканчивает нерест в два, три приема, т. е. в утро и вечер или в два утра и вечер, но игра окуня всех возрастов продолжается весьма значительное время – около недели.

Икра этой рыбы весьма многочисленна: в двухсотграммовом окуне насчитывается от 200 до 300 000 икринок, а в крупных гораздо более. Весьма характерную особенность икры окуня составляет то обстоятельство, что она выпускается длинными, десяти-, иногда четырнадцатисантиметровыми студенистыми лентами, в которых отдельные икринки, величиной с маковое зерно, лежат маленькими кучками (от 3–5 икринок), а каждая такая кучка заключена в особую студенистую клетку, отчего вся лента получает вид как бы узенькой сети. Эти ленты, по выходе, свертываются в неправильные клубки и прикрепляются обыкновенно к подводным растениям или же свободно плавают на поверхности. Во

многих местностях России (напр., на Днепре и на северо-западных озерах) рыбаки собирают на местах нереста эту икру и варят ее наподобие каши или употребляют вместо начинки для пирогов. Еще большее количество икры истребляется, конечно, водяными птицами и поедается рыбами.

Этим отчасти объясняется, почему при такой массе икринок, выбрасываемых каждой самкой, окуни местами далеко не так многочисленны, как следовало бы ожидать. Но, кроме того, икра окуня подвержена еще многим случайностям, и «урожай» молоди, едва ли не больше, чем у других рыб, зависит от атмосферных влияний – температуры и особенно ветров. Так как окунь нерестует довольно рано, на неглубоких местах и даже выпускает икру на поверхность воды, то один сильный утренник может погубить почти всю икру и полуразвившихся зародышей. Что же касается ветра, то на развитие икры он чаще имеет полезное, чем вредное влияние, по той причине, что при тихой погоде окуневые ленты легко слипаются в комья (от 14–17 см в диаметре), и в таких комьях большая часть икринок, будучи лишена воздуха, загнивает и заражает здоровые зародыши. Поэтому в тихие, безветренные весны мелкокого окуня нарождается несравненно менее, чем в ветреные, когда комья эти разбиваются волнами и прибоем, и по той же причине окуней бывает гораздо больше в открытых озерах и прудах, чем в таких, которые окружены лесом, хотя бы последние были гораздо кормнее первых. Однако сильные бури в больших озерах и на взморье

очень вредны для размножения окуня, так как масса икры выбрасывается на песчаные косы и пологие берега и потом здесь обсыхает.

Выметав икру, стаи оголодавших окуней первое время бродят около берега на небольшой глубине и кормятся главным образом икрой других рыб, особенно икрой плотвы, которая нерестится вскоре после окуня, также земляными червями, принесенными в реку или пруд с пашен и огородов. Затем, у нас, в средней России, примерно во второй трети мая, окунь разбивается на небольшие стайки, и каждая станица выбирает себе известный район, которого, за редкими исключениями, не покидает все лето, т. е. ведет почти оседлый образ жизни. Численность летних стай также зависит от возраста рыбы и от местности; таким образом, самые крупные окуни встречаются в это время даже в одиночку, редко более десятка вместе; мелкие же окуни ходят десятками, а иногда, как в некоторых озерах и в нижневолжских ильменях, — сотнями. Летнее местопребывание окуня также много зависит от местности и довольно разнообразно, но вообще можно сказать, что окунь летом, за редкими исключениями, держится на средней глубине, на небольшом течении и только там, где может найти какую-нибудь защиту или, вернее, засаду. Крупные окуни всегда выбирают более глубокие и крепкие места. Можно почти принять за правило, что в стоячих или полупроточных водах окуни стоят в более глубоководрастущих камышах и в других водяных растениях, пре-

имушественно лопухах и порошнице (*Potamogeton*), ближе к краям поросли, неподалеку от чистых мест. В реках они также выбирают травянистые заводи, старицы, а за неимением их держатся на слабом течении около камней или в коряжнике и колоднике, наконец, в ярах и мельничных омутах с водоворотом. В небольших речках стайки окуней встречаются только в бочагах (т. е. более широких, глубоких и медленнее текущих местах) и обыкновенно стоят здесь недалеко от переката, выжидая добычи – червей, частью насекомых, приносимых течением, и мелкой рыбешки. Кроме того, окуни всюду любят держаться около купален, свай, мостов и груд хвороста.

Всюду и всегда окунь, подобно щуке, ведет вполне дневной образ жизни и с сумерек до полного рассвета, т. е. вскоре после заката и незадолго до восхода, стоит неподвижно в своем убежище в полусонном состоянии и в это время не принимает пищи. Только в конце мая и в начале июня он бродит всю ночь, но и то в более северных местностях. Окунь выходит на добычу ранним утром, причем, увлекаемые преследованием, рыбешки часто разбредаются в разные стороны и довольно далеко от становища. В жаркий солнечный день они снова собираются и стоят в тенистых местах, в густой траве, под лопухами, нависшими деревьями или под самым берегом, если он довольно обрывист, до тех пор, пока не спадает жара, и уже не охотятся, а только подстерегают добычу из своих засад. Плавает и стоит окунь большей частью

близко от дна, хотя и не на самом дне, как, напр., ерш, налим, голец, именно на расстоянии 5—18 см, но по временам он подымается выше – вполводы и даже к самой поверхности. Вообще можно сказать, что чем выше поднимаются стайки рыбешки, тем мельче ходят окуневые стайки. Этим объясняется, почему окуни, несмотря на то что не любят теплой воды, около полудня придерживаются верхних слоев. Впрочем, среди лета, в самую сильную жару, в непроточных прудах и озерах окуни подвигаются к ключам или на глубину, прячутся под наплавы, в проточных выходят в русло на течение и иногда подымаются вверх по реке, доходя до следующей запруды. По-видимому, к этому передвижению побуждают их, кроме теплой воды, и сильно беспокоящие их паразиты. Что же касается чисто речного окуня, то летние перекочевки его зависят главным образом от недостатка пищи на прежних местах и большей частью бывают временные, как и причина этого недостатка – большая прибыль воды. При каждом паводке образующаяся муть и сильное течение гонят мелочь в затоны, заливы или же в устья мелких притоков, где, понятное дело, вода быстрее очищается и (так как подпружена) имеет более слабое течение. Вслед за мелкой рыбой идет и окунь и вместе с нею же скатывается обратно в реку, занимая прежние места. В низовьях больших рек прибыль воды может быть вызвана сильным низовым ветром, но последствия ее одинаковы: вся молодежь рыбы, ютящаяся около самых берегов и на мелких местах, при наступлении

«моряны» идет на разлив, а вслед за ней трогаются с места и окуни. При убыли воды они, вслед за мальками, начинают вместе с водой скатываться обратно в русло реки, почему никогда не обсыхают на мели, как это случается со многими карповыми рыбами.

Главную пищу окуня составляет, конечно, мелкая рыба — молодь или самые мелкие породы; рыба крупнее (7—10 см) достается в добычу только самым большим окуням и то сравнительно редко, так как слишком проворна для этих, сравнительно неповоротливых, хищников. Но окунь не дает спуска ничему живому и в некоторых местностях временами даже исключительно кормится весной червями, среди лета линияющими раками или молодыми рачками; поздней осенью, в начале и в конце зимы главную пищу окуней во многих озерах северной, частью средней России и Сибири составляют мелкие породы рачков, бокоплавов или мормыши (*Gammarus*). Собственно, насекомых эта рыба ест только при недостатке другой пищи. Из мелких рыб окунь всегда преследует наиболее распространенную и всего легче достаемую ему породу. Те рыбы, которые постоянно живут в чаще водных растений, где преследование их почти невозможно, делаются его добычей только в самом юном возрасте, и окунь предпочитает охотиться на мелочь тех пород, которые любят держаться на более чистых местах, но поблизости от зарослей водяных растений, служащих ему засадой. Почти всюду в реках окунь главным образом кормится про-

шлогодней плотвой и мальками этой самой распространенной рыбы и только на юге России, кажется, предпочитает ей (близ конца лета и осенью) сазаньих мальков. В прудах и озерах средней России мелкий и средний окунь несомненно предпочитает мелкой плотве взрослую верховку (*Leucaspius delineatus*), которая здесь иногда бывает весьма многочисленна и представляет более легкую добычу, так как держится всегда в верхних слоях воды на еще более открытых местах, чем годовалая, уже довольно юркая плотва. В более северных озерах место верховки заменяет снеток; крупные же окуни, живущие на больших глубинах, питаются здесь молодью сигов и годовалыми сижками. Наконец, в небольших речках, вообще при недостатке мелкой плотвы, окунь охотится преимущественно за мелкими пескарями, гольцами, частью (в средней и северной России) гольянами. Всего легче достаются ему гольцы, которых он усердно отыскивает в камнях, там же, где находит молодых рачков. Само собой разумеется, что он всюду не щадит своего собственного потомства, а крупный окунь также никогда не упустит случая схватить 9—12-сантиметрового собрата. Это самоедство имеет свои хорошие стороны, так как полагает пределы размножению этой плодовой рыбы и сохраняет много молодежи других пород, которую в большем количестве истребляют окуни-сеголетки (с конца лета) и годовички, чем взрослые окуни.

Вообще по своей прожорливости и вреду, приносимому

им другим рыбам, окунь превосходит щуку, тем более, что везде несравненно многочисленнее последней. Окунь, при изобилии мелкой рыбешки, часто наедается до того, что не помещающиеся в желудке мальки торчат у него изо рта; иногда, не успев проглотить одной рыбки, он хватает другую. В небольшом 12-сантиметровом окуне нередко можно найти 6 и более крупных верховок. Большинство охотников-рыболовов, основываясь на этой прожорливости, полагают, что окунь, подобно другим рыбам, ест периодически, но периодичность жора вряд ли даже существует в действительности. Всякая рыба непременно всего жаднее перед нерестом, после долговременного зимнего поста, затем вскоре после него, когда она спешит наверстать потерянные силы, и затем с конца лета, когда пищи поубавится или же будет доставаться с большим трудом – вплоть до наступления зимней спячки, не бывающей, кажется, только у налима. Затем, в остальное время, рыбы неохотно принимают пищу, только когда они, так сказать, находятся в болезненном состоянии и во время нереста (однако не все), день-два после его окончания, при сильном падении барометра и резкой перемене погоды к худшему, наконец, во время сильной жары, когда они, кажется, линяют и всего более страдают от паразитов. За этими исключениями все едят ежедневно и если не достаются в добычу заурядному удильщику, то только потому, что сытая, заевшаяся, а потому и ленивая рыба всегда осторожнее, осмотрительнее и прихотливее голодной и не бросается, как

бешеная, на предлагаемую ей насадку, быть может уже прившуюся. Окунь же настолько жаден и относительно глуп и неосторожен, настолько мало боится шума, за исключением крупных особей, что его можно ловить, по крайней мере в течение десяти месяцев в году, почти без перерывов. Разница будет только в количестве пойманных.

Молодь окуня вылупляется из яиц обыкновенно через две недели или более, смотря по погоде, и первое время укрывается на дне между густыми зарослями подводных растений, питаясь различными, почти микроскопическими, животными организмами, преимущественно мелкими ракообразными – циклопами, дафниями и т. п., а потом, с середины лета, мелкими личинками насекомых. Только в конце лета, не ранее последних чисел июля, когда в этой пище начнется чувствоваться недостаток, молодые окуньки, достигшие уже величины половины или трех четвертей вершка (2,5–3,5 см), смотря по кормности вод, выходят на более открытые места, преимущественно на песчаные мели, и начинают ловить здесь молодь мелких пород рыб – снетков, верховок, уклеек, в свою очередь преследуемые другими хищными рыбами и чайками. Осенью, в сентябре, окунишки (окунчики, острячки) могут справиться, хотя и не в одиночку, с мальками плотвы почти одинакового с ними роста.

Почти одновременно с выходом окуневых мальков из трав стайки взрослых окуней в свою очередь покидают свои летние стоянки и выходят в более открытые и обыкновенно в

более глубокие места реки, пруда или озера. Стайки эти собираются по возрастам в стада, которые продолжают увеличиваться в продолжении всей осени, почти до замерзания вод. Эти изменения образа жизни окуня обуславливаются соответственными изменениями образа жизни мальков карповых рыб, служащих ему почти исключительной осенней пищей. С конца августа окуни неотступно следуют за мелочью, собравшейся тучами, подбирают отсталых и отбившихся рыбок и, врываясь по временам в стаю, производят в ней страшные опустошения. Они охотятся уже не из засады, как летом, а нападают открыто, пищи им вдоволь, и она достается им даже легче, чем летом. А так как местопребывание малька осенью еще более зависит от уровня воды и направления ветра (в озерах в особенности), то это обстоятельство необходимо всегда иметь в виду при разыскивании окуня. В паводки, как сказано выше, малявка жметя к берегам или входит в притоки; в сильный ветер она уходит обыкновенно или в подветренную сторону, или вглубь. Кроме того, большую часть осени хорошими указателями местопребывания малька и, следовательно, окуня служат чайки и гагары, которые в свою очередь преследуют мелкую рыбу, иногда довольствуясь мальками, замятыми окунями или вырыгнутыми ими. За редкими исключениями, окунь осенью держится близко от дна, поднимаясь в пол-воды только в очень теплую и ясную погоду. После первых сильных утренников он уже перестает выбрасываться из воды, конечно, потому, что вся

рыба, тем более мальки, с этого времени держится в нижних, более теплых слоях.

По той же причине стаи окуней, вслед за стадами малька, с наступлением холодов, в конце осени, мало-помалу перебираются в более глубокие места, вернее, в ямы и выходят оттуда все реже и реже. В конце октября и начале ноября в средней полосе окунь стоит уже на зимних становищах и меняет их только в том случае, если будет чем-нибудь потревожен. Места этих становищ неизменны, и главные условия их заключаются в углублении дна с возможно крепким – песчаным, каменистым или глинистым грунтом и в хорошей воде; кроме того, чем крупнее окуни, тем глубже и обыкновенно дальше от берега они становятся. Затем, смотря по характеру вод, становища имеют много особенностей. Можно, однако, принять почти за правило, что в ключевых или полупроточных прудах, также в замкнутых озерах, окуни зимуют или в самых глубоких и чистых местах, или же залегают поблизости от ключей. То же замечается и в проточных прудах и озерах; здесь окунь часто зазимовывает в верховьях пруда, в т. н. трубе, или же хотя и в самом пруде, но в речном русле, в устьях озерных притоков. В больших глубоких озерах северной и северо-западной России окуни предпочитают, однако, становиться на зимовку в камнях (на лудах, нальях), так же как и в некоторых глубоких и каменистых реках, не иначе, однако, как на небольшом течении. В речках же окуни почти всегда зимуют в омутах. Наконец, на Волге, Оке и в некото-

рых их притоках стаи окуня, по-видимому, большей частью стоят под крутоярами или уступами берега, зачастую также в устьях речек. В низовьях Волги они, однако, предпочитают главному руслу чистые и глубокие ерики, где ложатся в самые глубокие, обыкновенно там, где ерик разделяется на два рукава.

Первую треть зимы окуни еще довольно энергично преследуют стаи мальков, очень часто занимающих смежные с ямами отмели, местами на севере – многочисленных рачков-бокоплавов, не боящихся холода и иногда сплошь усеивающих внутреннюю поверхность льда. Но сила и быстрота движения этих рыб, как и почти всех остальных, значительно уменьшается после замерзания вод, и они становятся все более и более вялыми. С образованием толстого слоя льда, в середине зимы, окуни, по-видимому, не выходят из своих становищ и лежат здесь на дне, почти неподвижно, тесными рядами, в несколько слоев и почти не принимают никакой пищи. С первыми оттепелями у нас, в средних губерниях, в феврале они мало-помалу начинают выходить из своего полусонного состояния и снова начинают кормиться. В конце зимы главную пищу окуней в большинстве озер северной и частью средней России составляют упомянутые выше бокоплавы (мормыш в Пермской губ., в Западной Сибири горбунчики), которые в это время размножаются и встречаются обыкновенно парами. Затем, с образованием закраин и больших полыней, стаи окуней трогаются с зимних стано-

вищ, разбиваются на меньшие стада и вскоре приступают к икрометанию.

Так как окунь почти везде принадлежит к самым многочисленным обитателям наших вод и притом, в качестве хищника, часто приносит вред другим рыбам, то, разумеется, нигде не заботятся об его разведении. В прудах и озерах, изобилующих малоценной рыбой, как верховка, голец и плотва, или трудно добываемой в большом количестве (т. е. неводами, зимой), как линь и карась, при отсутствии щуки, размножение окуня весьма желательно и часто бывает прямой расчет пустить в пруд или озеро несколько сотен или пудов окуней, которые бы могли прекратить чрезмерное размножение и, следовательно, измельчение нехищных рыб. В прудах, где много такой вредной рыбы, как голец, который часто истребляет почти всю икру других рыб, или хотя менее вредной, но уже вполне бесполезной, как верховка, разведение окуня положительно необходимо, так как он в этом случае способствует скорейшему приросту и размножению линя и карася. Необходимо только иметь в виду, что там, где может жить только один карась, то есть в непроточных мелких прудах, промерзающих почти до дна, окунь жить не может; но там, где есть линь, красноперка, верховка, в особенности плотва, гораздо более прихотливая в отношении качества воды, то есть в прудах более глубоких, имеющих ключи, и хотя временно (весной и после сильных дождей) проточных – окуня можно развести наверняка. Затем остается только поза-

ботиться о том, чтобы он размножался в достаточной степени, и каждую зиму делать проруби, чтобы он не задохся от недостатка воздуха и от вредных (сернисто-водородных) газов, выделяемых разлагающимися растениями и илом. Разумеется, искусственного оплодотворения делать не стоит, а совершенно достаточно в одном или нескольких местах около берега бросить в воду несколько елочек или сосенок, а за неимением их – кучу хвороста и, пожалуй, по окончании нереста обгородить их частой сетью. Этими же искусственными нерестилищами пользуются и для того, чтобы, наоборот, уменьшить количество окуней, выбрасывая затем елки; с этой же целью собирают выметанную икру сачками, к обручу которых не лишнее приделывать зубья для более удобного захватывания как окуневых «мотушек», так и травы, к которой она обыкновенно прикрепляется. К таким мерам необходимо прибегать, когда в пруде или озере имеется более ценная рыба, как, например, лещ, карп, судак; в речках, где окуни даже не особенно многочисленны, разведение форели – труд совершенно напрасный. Из вышеупомянутых рыб всего вреднее окунь для карпа; нередко окуни поедают сначала большую часть икры, а потом всю выведшуюся мелочь, так что бывают такие пруды, в которых нельзя найти ни одного молодого карпа и остаются только крупные карпы, без приплода. Единственное средство против такого чрезмерного размножения мелкого окуня – это вылавливание его частыми неводами. Правильное и крупное рыбное хозяйство,

впрочем, всегда почти требует осенней ловли мелкого окуня-сеголетка (который сушится и заменяет снетка). В озерах северной и северо-западной России, где окунь живет вместе со снетком, вылавливание мелкого окуня составляет необходимость, так как в противном случае, особенно если весна благоприятствовала выводу окуневых мальков, вся молодежь снетка обречена на истребление, а следовательно, эта более ценная рыба рискует совсем перевестись, что местами и произошло. Что касается леща, то он менее терпит от окуня, так как мечет икру рано и молодежь его первое время растет быстрее; судак же, как хищник, может сам положить предел чрезмерному размножению окуня. То же самое можно было бы сказать и относительно форели, но, к сожалению, ее сравнительно малочисленная молодежь и не требует для своего уничтожения большого числа окуней. Совершенно же перевести окуня там, где ему сытно и привольно, невозможно иначе, как спустив пруд и выловив из него всю рыбу.

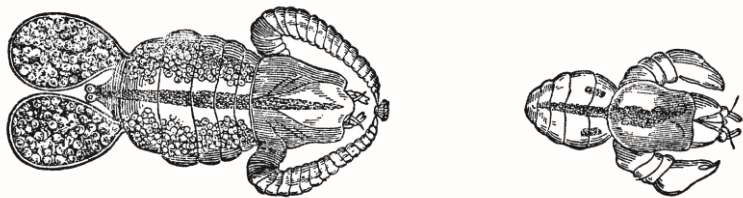


Рис. 2. Окунеед – самка и самец (увеличены)

Врагов у окуня много, и если он почти везде встречается в большом количестве, то только благодаря своей неприхотливости и сильному размножению. Все хищники – сом, щука, судак, налим – не брезгают им, местами сомы и щуки едва ли не предпочитают эту рыбу другим, крупные окуни поедают мелких. Водяные птицы и скопа также немало ловят окуней. Икра его истребляется другими рыбами, в особенности гольцом (на севере и колюшкой) и водяными птицами, часто погибает от безветрия, как было сказано выше, или, напротив, сильных ветров, которые выбрасывают ее на берег. Часто окунь становится жертвой собственной жадности: случается, что схваченная рыбка проскользает в боковую жаберную щель, в которой завязает и умирает вместе с хищником; бывает также, что окунь нападает на колюшку, и она смертельно ранит его своими стоячими спинными шипами. Довольно часто подвергается он нападению паразитов, особенно в стоячих водах: в кишках у него нередко находят ленточных глист, а в полости рта живет у него особый вид паразитного рачка, так называемый окунеед (*Aechteres percarum*). В прудах и озерах, хотя и не во всех, огромное количество окуней погибает зимой от недостатка воздуха. Так называемый дух – спирание вредных газов – действует на них раньше, чем на щуку, ерша и плотву, то есть они снут раньше этих рыб.

За этим последним исключением, большая часть окуней погибает, становясь добычей человека. Но, несмотря на свою многочисленность, они не имеют такого промыслового зна-

чения, как, например, еще более многочисленная каспийская селедка и тарань и более ценные и крупные – лещ, сазан и судак. Окунь и щука – едва ли не единственные рыбы, которые почти повсеместно добываются в большом числе удильщиками, чем настоящими рыбопромышленниками.

* * *

Ужение окуней – самое легкое и заманчивое по своей добычливости, и потому любителей этой ловли очень много, особенно между начинающими и неопытными рыболовами. Окунь более или менее жадно берет почти круглый год, за исключением середины зимы, да и то не везде; клев его очень верен и срывается он редко и б. ч. по вине рыболова. Окунь «клюет» смело, сразу хватается насадку своим большим ртом и сейчас же тащит ее, заглатывая на ходу. Мелкий, впрочем, иногда тербит ее, если она велика или если он сыт. Насадкой служит обыкновенно или земляной червь, или мелкая рыбка, реже линючий рак, раковые шейки и мелкие речные рачки (преимущественно летом), еще реже, местами, т. н. мормыш (зимой). Кроме того, осенью и зимой ловят большое количество окуней на искусственную металлическую рыбку – блесну. Другие насадки, как, например, угри (личинка майского жука), мотыль (красная личинка зеленого водяного комара), другие личинки насекомых и тем более самые насекомые употребляются редко, а хлеб и зерна

окунь никогда не берет.

Прикормка и привада для окуня требуются очень редко, только летом, во время плохого клева, да и тогда они мало достигают цели. Прикармливают его чаще всего червями, реже слизняками или (на течении) сырыми костями с остатками мяса. За границей (в Англии) употребляется весьма остроумный способ привлечения окуней в желаемое место, а именно: опускают туда большую широкогорлую бутылку или банку белого стекла с мелкой рыбой, предварительно завязав отверстие какой-нибудь очень редкой материей. Некоторые немецкие авторы сочинений об ужении рыбы полагают, что камфора, камфорное масло и некоторые другие пахучие вещества привлекают окуней в известное место и очень может быть, что они правы, так как не подлежит никакому сомнению, что все рыбы при приискивании добычи руководствуются главным образом обонянием, затем уже осязанием и зрением. Наилучшим приманочным составом для окуней немцы считают мазь, сделанную из камфоры, гусяного жира и жира, вытопленного из цапли (серой), который, несомненно, имеет особую привлекательность для всех рыб, а также камфора с медом. В эти составы кладут на некоторое время (на ночь) червей, раковые шейки, лягушечьи ноги и пр., и затем они бросаются, куда надо, как привада или прикормка. Советуют также ловить на червей, смазанных медом, особенно в зимнее время. Очень хорошей приманкой для окуней, как и для других хищных рыб, служит также (по Рюли-

ху) бычья кровь в пузыре, в котором протыкается небольшое отверстие; пузырь, конечно, опускается в воду с камнем.

В особенно крепких и толстых лесках нет никакой надобности, и совершенно достаточно лески в 6 и никак не более 9 волос или шелковой, потоньше обыкновенной булавки. Только при ловле на жерлицы, на блесну и дорожку, когда вообще больше вероятности, что вместо окуня возьмет щука, необходима более толстая леска, иногда даже бечевка, притом с поводком из тонкого баска. Крючки, одиночные, средней величины (от № 1 до № 4), привязываются или непосредственно к леске, или на поводках из т. н. буйволового волоса, или же тонкого баска. Двойные, тем более тройные крючки-якорьки употребляются сравнительно редко, но весьма полезно иногда (при хорошем клеве) навязывать на поводок т. н. мотыльный крючок с длинным стержнем, который не может быть глубоко заглотан.

Способы ужения окуня довольно разнообразны. Его ловят на длинную (2,8—4,2 м) цельную или составную (трехколонную, редко четырехколонную) удочку с поплавком и без поплавка, на короткую леску, на короткие 1—1,4 м удильники с длинной леской, без поплавка (т. е. донная удочка, или ловля в закидку), на т. н. кобылку, или колодку, с короткой леской без поплавка — на весу, наконец, на блесну, на дорожку, изредка на жерлицы, на подпуски и переметы. Рассмотрим подробно каждый из этих способов ловли. Где, в какое время года и дня следует искать окуня, уже описано выше.

Ловля с поплавком употребляется в местах со слабым течением или вовсе без течения – в прудах и озерах, в речных заводях, омутах и бочагах, большей частью с берега, купален, мостов, на озерах чаще с лодки. Поплавок (пробочный или из коры осокора) должен соответствовать насадке, то есть чем последняя мельче, тем он должен быть легче; на 12–16 см от крючка к леске (или поводку) прикрепляется грузило – одна или несколько крупных дробинок или одна карточина, так, чтобы поплавок стоял вертикально и большая часть (две трети) его находилась под водой. Насадкой служит цельный червь, надеваемый с головы, с более или менее длинным хвостиком, раковая шейка (в обоих случаях насадка должна лежать на дне или висеть на 4,5–9 см от него) или мелкая рыбка, обыкновенно мелкая плотичка (в 4,5–7 см), еще чаще верховка, изредка карасик. Рыбка опускается на 12–26 см от дна и зацепляется крючком за спинку под спинной плавник. При жадном клеве, когда окунь берет не только на уже уснувшую рыбку, но даже на куски рыбы, выгоднее насаживать малявку, как червя, втыкая крючок впереди спинного плавника или сбоку его и пропуская жало позади черепа. Главное, чтобы рыбка имела на крючке правильное, горизонтальное положение, а потому там, где нет или почти нет течения, нет никакого смысла насаживать рыбку за губу или под жабры, как при ловле на течении. При клеве мелкий окунь сначала качает поплавок, а потом окунает его (вероятно, отсюда и происходит его название); крупный же чаще

сразу топит его. Момент исчезновения поплавка самый удобный для подсечки, так как если опоздать, то окунь глубоко заглатывает насадку и крючок приходится или вырывать из желудка, или отцеплять особой железкой или медной спицей, оканчивающейся развилкой. Подсекать сильно не следует, так как губы у окуня довольно слабы (по той же причине кончик удилица должен быть довольно гибок) и можно их оборвать; крупный окунь, кроме того, при сильной подсечке часто обрывает леску, и благоразумнее дать ему некоторое время походить на удочке и тащить только тогда, когда он утомится и выплывет на поверхность; затем его подхватывают сачком, а за неимением сачка берут рукой (с лодки) или же вытаскивают волоком на берег, подальше от воды. Крупный окунь довольно сильная рыба; особенно упорист он на поворотах, но утомляется он сравнительно скоро. Очень часто после подсечки он бросается в берег, в траву или под лодку и запутывает леску. Так как окунь берет верно и не срывается, то ловят его большей частью на две или на три удочки; их втыкают в берег, поставив впереди колышек с развилкой для поддержки, а при ужении с лодки кладут удочки поперек ее. На одну удочку ловят только при очень хорошем клеве; в таком случае выгоднее ловить на двойчатку (см. ерш). Впрочем, среди лета, когда окунь сыт и становится (особенно крупный) более осмотрительным и осторожным, необходимо ловить его на одну удочку, почаще меняя места. В это время стоит иногда сорваться одному, и

он уводит за собой всю стайку.

Ужение на длинное удилище в отвес мало отличается от предыдущего способа, но, само собой разумеется, может употребляться только на глубоких местах (не мельче 2,1 м) – с лодки, реже с плотин, мостов и купален. Насадкой служит преимущественно малявка. Здесь клев окуня виден по колебанию кончика удилища, и если оно держится, то также ощущается рукой. Поэтому кончик должен быть еще чувствительнее, и чем оно тоньше и гибче, тем лучше. Мелкий окунь дергает кончик быстро, порывами, иногда как будто сдвоит, покачает, потом опять начнет дергать, и ловить его без поплавка труднее, чем с поплавком. Крупный дергает сильнее, и кончик удилища начинает наклоняться все ниже и ниже; эта «потяжка» означает, что он, схватив насадку, поплыл дальше и что время его подсекать. Качание лодки волнением, с лежащими на ней удочками, несколько, однако, не неудобно, как полагают многие, так как насадка находится в постоянном движении и берется окунем жаднее и вернее. В глубоких озерах и прудах это самый удобный способ ловли окуней, так как на *глубине* закидывание удочки с поплавком крайне затруднительно, особенно в ветер, почему озерные рыболовы и не ловят иначе как в отвес. Окунь хорошо берет (на глубине от 2 м) под самой лодкой, а в жаркие солнечные дни даже охотнее, чем вдали, так как прячется в тень.

Ловля эта труднее, чем с поплавком, но гораздо интереснее, спокойнее и добычливее, так как вытаскивание и забра-

сывание лески требует здесь гораздо менее времени, чем при ловле с поплавком. Закидывать поплавок легко, только когда глубина воды не превышает длины удилища, но, понятное дело, закидывание поплавка на 3-саженной глубине при длине удилища 6,4 м, хотя бы и легчайшего тростникового, крайне утомительно. На глубине ловля окуней с поплавком удобна только, когда поплавок скользящий, но ловля со скользящим поплавком (подробное описание ее см. щука) требует крупного наплава и пригодна только, когда окунь не очень мелок, не менее 200 г.

К этому же способу относится английское Sinking and drawing, то есть опускание и поднимание, напоминающее ловлю на блесну. Насадкой служит почти всегда рыбка (редко червь), которая зацепляется за спинку и опускается в те места, где охотник рассчитывает найти окуней, – в омуты, в окна между густых зарослей трав, около коряг, печур и так далее; давши дойти ей до дна (чтобы узнать глубину), ее передвигают короткими толчками вверх и в стороны, изредка опуская на дно, чтобы не потерять глубину. Таким образом «обуживают» данное место до тех пор, пока не будет поклевки, при которой немедленно подсекают. При ужении этим способом на червя полезно изредка опускать его на дно и давать лежать там около минуты.

Ужение на кобылки, специально применяемое для ловли ершей, будет описано далее. Здесь же мы скажем только, что это, в сущности, тоже ужение на весу, что употребляется оно

преимущественно для зимней ловли в прорубях, реже для речной ловли с плотов летом, на несильном течении. Москворецкие рыболовы предпочитают кобылки с двойчатками, которые в других местностях малоизвестны. Насадкой служит обыкновенно червь, реже мотыль, который требует мелкого крючка с длинным стержнем, не крупнее № 8, и она должна лежать на дне или на 4,5 см от него. На кобылки, так же как и на длинную удочку без поплавка, можно ловить и на таком течении, где ловля с поплавком неудобна, так как требует частого перезакидывания; в этом случае употребляется уже более или менее тяжелое грузило, которое может лежать на дне, и малявка насаживается на крючок, как при ловле на донную.

Ловля окуней на донную, то есть на короткий удильник с очень длинной леской и тяжелым грузом, употребляется реже ужения «на поплавок» и на блесну по тем причинам, что окунь не отличается осторожностью и не держится на быстром течении. Удильник всего сподручнее можжевельный, который, сравнительно с другими натуральными удильниками, может быть толще в комле, так что его удобнее держать в руке, и к тому же он очень гибок и упруг, даже высохший. Удильники, состоящие из короткой рукоятки (точеной березовой, а еще лучше из толстого красного камыша, из которого делают трости) в виде усеченного конуса, в которую (на 4,5–9 см) вставлен почти заподлицо длинный (1–1,5 м) кончик из китового уса, много красивее и надежнее

можжевеловых. Длина удильника должна быть не менее 1 и никак не более 1,5 м. Леска должна быть довольно крепкая (так как вместо окуня может попасть и более крупная рыба), шелковая или волосяная в 8—12 волос, длиной 5,2—17,8 м; она непременно наматывается на крючки (медные или деревянные), из которых нижний прикрепляется к шестику (привязывается, ввинчивается, деревянные вклеиваются) на 12—16 см от комля, а верхний — на 24—32 см выше. Грузило состоит из пульки от 3 до 8 золотников (12—33 г) весом, которая раскалывается до половины и надевается на леску в 22—34 см от крючка; гораздо лучше, однако, грузило привязывать к леске на коротеньком поводке, так как в этом случае насадка не лежит на дне и потому виднее. Тяжесть грузила соразмеряется с силой течения, и груз отнюдь не должен приподниматься водой (см. язв). Крючок, обыкновенной величины, привязан к леске на длинном поводке, лучше всего жилковым. Насадкой служат или червь большой и обыкновенный земляной, реже навозный, раковая шейка, изредка цельный линючий рак или же мелкая рыбка — голец, пескарик, мелкая плотичка или другая мелкая бель до 9 см длины. На верховку в закидку не ловят, так как она в реках не живет. Живец насаживается большей частью за верхнюю губу, причем крючок продевается в ноздрю; но на более сильном течении выгоднее задевать крючок за обе губы (живец крепче держится, и его не так скоро забивает водой), или крючок пропускается в рот так, чтобы острие его выходило

из-под жаберной крышки. Лучше всех как насадка – голец (впрочем, только не в каменистых местах, ибо он имеет привычку прятаться под камни), потому что скользкого гольца окунь всегда берет с головы, тогда как других живцов очень часто хватает на течении с хвоста и потому нередко срывает. Кроме того, голец долговечнее других живцов, употребляемых для ловли на донную, и представляет перед ними еще то преимущество, что гораздо чаще остается целым и невредимым, так как при подсечке выскальзывает изо рта рыбы и вздергивается на поводок. Местами вместо гольцов насаживают щиповок (см. *Cobitis taenia*). В том случае, когда гольцов нет и окуни (или голавли) часто срывают живца, лучше привязать к поводку, на 4,5–7 см выше крючка, другой крючок; первый задевается за хвост или спинку у хвоста, второй за губы. Можно также, как и при ловле голавлей, держать в руке небольшой запас лески (1,4–2 м) и подсекать лишь, когда окунь вытянет всю леску.

Закидывание длинной лески донной удочки – вещь довольно трудная, особенно при легком грузиле, и требует гораздо большего навыка и ловкости, чем закидывание обыкновенной поплавочной удочки. Главные условия закидки – закинуть всю леску в намеченное место, чтобы она не попала на соседние, и не зацепить леской за шестик. Это совершается двумя или, пожалуй, тремя различными способами: в ладонь правой руки кладут живца, грузило и часть лесы, свернутой в кольца; левая рука держит шестик и (на одном паль-

це) почти всю другую, то есть верхнюю половину лесеы, тоже в кольцаx. Сильным размахом правой руки бросают живца и грузило, одновременно спуская с пальца левой кольца лески и подавая вперед удильник. Затем, когда груз достигнет дна (что ощущается рукой), леску немного подтягивают к себе и удильник закрепляют (втыкают) в берег. При ужении на донную с лодки (более правильном, чем ловля с берега) леску собирают (начиная от шестика, а не от крючка) небольшими кольцами на колени или на сиденье, подальше от удильника, правой рукой берут за леску немного выше пульки и, сделав несколько размахов, закидывают. Способ этот неудобен тем, что при сильном размахе насадка часто слетает с крючка, особенно живец, задетый за губу, а потому гораздо лучше, собрав леску, как сказано, уложить насадку и пульку в ладонь и, не вставая, закинуть от себя, но как можно выше.

Что касается подсечки, то при ловле на донную она должна следовать немедленно за тем, как почувствуется так называемая потяжка, которую легко отличить от предварительных постукиваний и пощипываний. Здесь, впрочем, окунь еще чаще сам себя подсекает, чем при ловле на поплавочные удочки.

Самая добычливая и самая характерная ловля окуня – это ловля на *блесну*, или *блеснение*. Блесной называется блестящая металлическая пластинка или трехгранный кусок олова, имеющие форму рыбки. На одном конце блесны продельвается отверстие, к которому привязана леска, а с другого при-

дельвается крючок. Блесна, поддерживаемая в постоянном движении, видна в светлой воде на довольно большое расстояние (на несколько метров); окунь, принимая ее за живую рыбку, схватывает ее и зацепляется за крючок. Преимущества этого способа ловли очевидны: он не требует насадки (живца или червя), доставать которую (кроме мотыля) поздней осенью и зимой очень трудно, если не невозможно, и сохраняет много времени, так как дает возможность поймать вдвое, втрое более рыбы, чем с насадкой. Ловля на блесну, однако, может быть успешна только в таких местах, где окуня много, и тогда, когда он собрался в большие стаи (то есть не ранее августа и до весны) и вода делается достаточно прозрачной. Весной и летом окунь берет на блесну обыкновенно лишь случайно.

Блесны делаются обыкновенно или из олова, или меди, но, конечно, вместо меди можно употреблять различные сплавы, имеющие вид серебра (британский металл, польское серебро, нейзильбер, мельхиор), да и вообще медные блесны лучше серебрить, так как они тогда становятся более заметными в воде и окунь берет на них охотнее. От хорошей блесны, кроме блеска, требуется еще, чтобы она опускалась в воду не камнем, а более или менее плашмя и притом быстро колебалась с боку на бок – «играла». С этой целью блесны делаются или плоские с выгибом, или же имеют трехгранную форму, причем весьма важно определение центра тяжести всей блесны, иногда с поводком, если он проволочный или

басковый. От неумения придать блесне надлежащую форму и происходит то, что некоторые любители совершенно не признают оловянных блесен, однако, самых распространенных. Прежде чем ловить на блесну, необходимо ее предварительно попробовать дома, в кадке. Вообще можно принять за правило, что для осеннего блеснения оловянные более тяжелые и быстро падающие блесны лучше медных, которые, в свою очередь, пригоднее для блеснения подо льдом зимой, когда окунь становится очень вялым. По этой же последней причине зимняя блесна имеет обыкновенно только один крючок без бородки, тем более, что и пойманная рыба снимается тогда легче и скорее. Величина окуневых блесен не бывает меньше 1,8 см и более 6,6 см. Крючок очень часто прикрывается кусочком красного сукна, что делает их еще более заметными в воде.

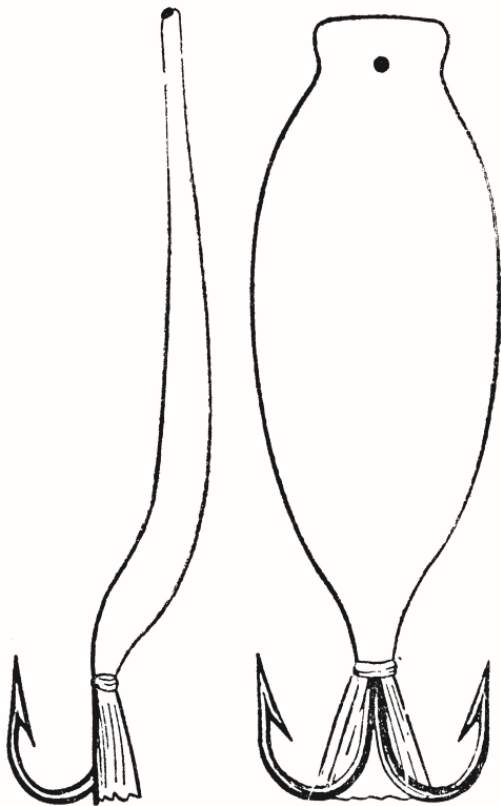


Рис. 3. Сердобская блесна (сверху и сбоку)

Лучшей из оловянных блесен, на основании личного опыта, я признаю *сердобскую*, имеющую выгиб, а в разрезе форму равнобедренного треугольника с очень тупым углом в

вершине и двойным крючком (в хвосте). *Московская* блесна – трехгранный кусок олова с одним крючком в голове – слишком тяжела и пригодна только для осеннего блеснения, так же как, по всей вероятности, *новгородская* – плоский овальный кусок олова (а иногда и свинца) с одним крючком. *Нижневолжская* блесна не может иметь правильного движения под водой. *Обские* блесенки отличаются от нее небольшой величиной и тем, что на крючок насаживается мормыш или, за неимением его, кусочек губки. Много лучше последних *астраханская* – очень тонкая оловянная пластинка, формой похожая на чехонь, с выгибом посередине, как у сердобской, и одним крючком (без зазубрины), заложенным в голову. *Пермские* и *вятские* блесны имеют вид плоской оловянной рыбки (иногда изогнутой) с чешуей и выкрашенными красной краской плавниками. Кроме того, можно указать на *нижегородские* блесны работы павловских кустарей вроде сердобских, но с одним крючком и не изогнутых, но тем не менее очень хорошо играющие в воде. Довольно сходны с ними *казанские* блесны. *Рязанские* (спасские) блесны, с насечкой в виде чешуи, очень массивны и тяжелы, а потому хуже других. Вообще же блесны весьма разнообразны, чуть ли не каждая местность имеет свой тип блесны. Все оловянные блесны отливаются вчерне в меловой или глиняной, иногда даже бумажной формочке, в которую предварительно вставлен крючок (одиночный, двойной или иногда якорек); затем их отделывают подпилком, придают надлежащую форму и в

конце, противоположном крючку, просверливают отверстие для привязки лесы.

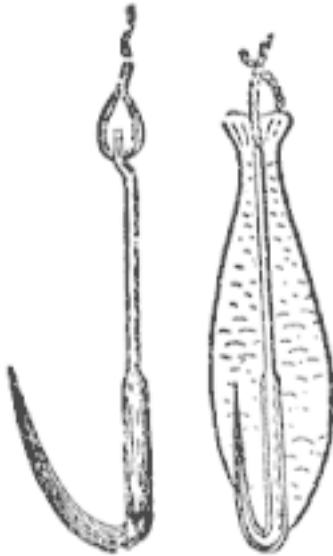


Рис. 4. Нижневолжская блесна (сбоку и сверху)

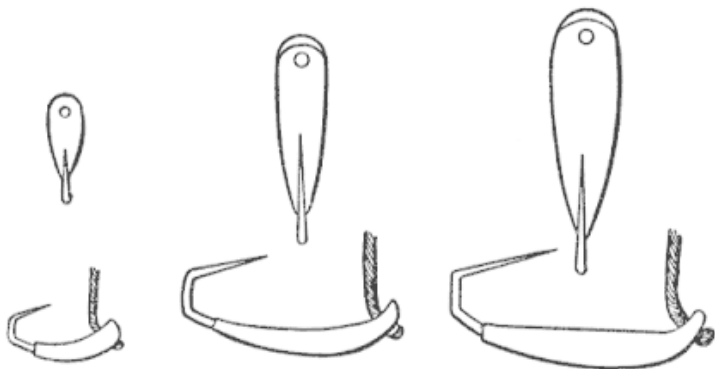


Рис. 5. Обские оловянные блесны

Медные блесны выпиливаются из тонких пластинок желтой, красной меди или томпака. Иногда крючок этих блесен составляет продолжением пластинки, но большей частью к последней припаивается стальной крючок с зазубриной (обыкновенный продажный) или без нее (из прутика косной стали). Известны *саратовские* медные блесны, которые бывают трех родов: 1) цельные, без выгиба, 2) с небольшим винтовым изгибом (вправо, немного менее $\frac{1}{8}$ оборота) и с припаянным обыкновенным крючком и 3) в форме лодочки. *Западносибирские* медные блесны имеют различную, иногда довольно странную форму, но все делаются с внутренним выгибом. По моему мнению, самые лучшие блесны из легких зимних – сделанные из чайной ложки (мельхиоро-

вой, польского серебра и пр.) или же переделанные из заграничной блесны-дорожки в форме ложки. Крючок, с зазубриной или без нее, припаивается к узкому концу ложки, изнутри ее. Следует заметить, что медные блесны употребляются реже оловянных и также местами, хотя они по своей легкости для зимней ловли большей частью пригоднее оловянных.



Рис. 6. Саратовские медные блесны

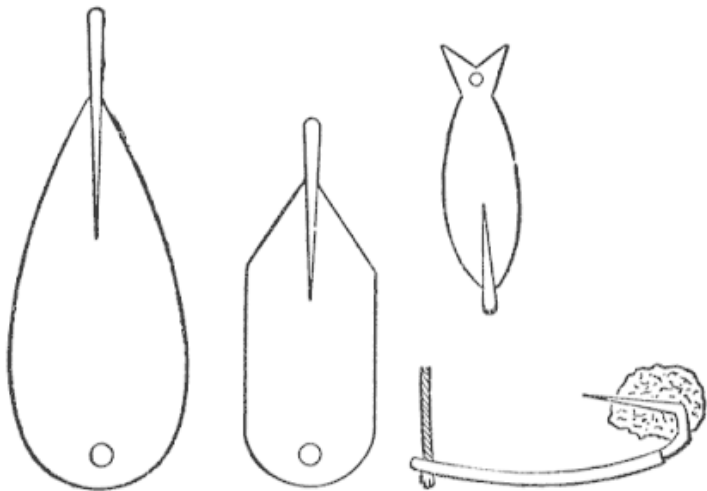


Рис. 7. Западносибирские медные блесны

Блесна обыкновенно непосредственно привязывается к лесе, но так как при этом способе прикрепления блесна не может очень быстро колебаться, то лучше вставлять в отверстие небольшое медное колечко, края которого спаиваются. Карabinчики (см. «Щука») хуже этих колечек. В поводке нет особой надобности, но поводок из хорошей жилки никогда не может быть лишним, а если можно рассчитывать на щуку, то полезно употреблять поводки из баска, а за неимением таковых – из тонкой медной проволоки, вдвое скрученной. Леска осенью лучше смоленая шелковая, средней толщины (№ 4 английской), но зимой предпочтительнее волосяная (в

6–9 волос), которая не примерзает ко льду и, вынутая из воды, не смерзается. Удильник для осеннего блеснения должен иметь не менее 2–3 м длины и делается или цельный (из можжевельника, березы), или из двух, редко трех колен. В обоих случаях кончик не должен быть очень гибок и жидок; в складном удильнике лучше всего кленовый или жимолостный. Для блеснения из прорубей удильник делается из гибкого прутика (можжевельного, березового) в 0,7–1 м длиной; комель, чтобы удобнее было держать, обертывается камышом. Всего удобнее для зимнего блеснения западносибирский «мотылек», от которого саратовская зимняя удочка отличается только длиной и тем, что составлена из двух частей. Мотылек – прутик вершков 8 длиной (35 см), с сучком в 1,8 см посредине; оба конца надкалываются ножом, в расколотые места вкладываются маленькие клинышки и стягиваются тонкой бечевкой. Затем на часть прутика *a* накладывают кругом, в несколько рядов, камыш (куга), натуго перевязывают его в трех местах бечевкой и выравнивают. Леска наматывается на сучок *в* и надкол *б*. Саратовская зимняя удочка имеет до 0,7 м длины и употребляется также и для зимнего ужения на червя. Можно, разумеется, блеснить и на кобылки (см. ерш) большого размера, но не иначе как с более длинным и очень грубым кончиком.

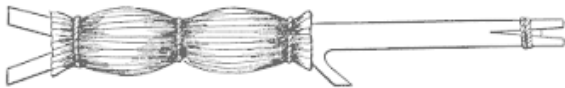


Рис. 8. Западносибирский мотылек

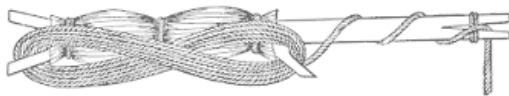


Рис. 9. Западносибирский мотылек с намотанной лесой



Рис. 10. Саратовская зимняя удочка

Так как главное условие блесны – блеск, то потускневшую блесну необходимо чистить, и не один раз, во время ловли. Медные блесны лучше всего чистить небольшой палочкой, обтянутой кожаным ремнем, который натирается трепелом или самым мелким наждаком. Оловянные блесны принимают свой первоначальный блеск, если их потереть стальной спицей или обухом ножа. На случай задевов блесневщику необходимо иметь с собой свинцовую отцепку. Леска удилица складывается в разрез медной трубочки, трубку затем переворачивают, и гирька, опускаясь на блесну, отцепляет ее.

Большей частью ловят на блесну зимой, по льду, но местами, преимущественно на озерах, эта ловля начинается в сентябре. Летом поймать окуня на обыкновенную блесну можно только случайно и местами, по преимуществу в окуневых озерах, но ранней весной, когда лед не совсем еще разошелся, его иногда ловят в большом количестве, так же как и осенью, – с лодки, реже с плотин, купален и мостов. Вообще ловить на блесну лучше на относительно более глубоких местах, на ямах, и лучше употребить некоторое время на розыск таких ям или тех мест, где окунь ловит малявку, чем ловить зря. Во всяком случае, если не было поймано ни одной рыбы кругом лодки, необходимо переехать на другое место. При осенней ловле лодку обыкновенно укрепляют на одном или двух камнях (или якорях), но опытные рыбаки Западной Сибири предпочитают держаться на месте (на слабом течении) при помощи кормового весла: одной рукой он блеснит, а другой подгребает. Длинные удильники для осеннего блеснения предпочтительнее коротких по той причине, что осенью окунь не всегда ходит по дну, а следовательно, приходится делать более длинные размахи. Во всяком случае, блесна не должна не доходить до дна примерно на 4,5 см, а потому надо предварительно вымеривать глубину. Если окунь стоит внизу, то блесну не следует поднимать выше 0,7 м. Окунь хватает блесну большей частью, особенно зимой, в тот момент, когда она, остановившись недалеко от дна, продолжает колебаться, почему надо выждать несколько мгновений и потом

резким толчком поднять блесну. Осенью нередко окунь берет блесну вдогонку, когда она падает вниз или, чаще, когда она поднимается кверху. В первом случае он, конечно, редко засекается. Можно блеснить с лодки в две руки, на две удочки, но это не совсем удобно. В сильную качку мне приходилось, однако, довольно удачно ловить окуней даже на три длинные (3,5–4 м) удилища, положенные поперек лодки. Голодный окунь хватает блесну широко разинутым ртом, но когда он сыт или блесна очень велика для него, то только толкает ее, как бы играя с нею – «стучит», но не попадается (при блеснении не говорят – рыба клюнула, а стукнула), а если и зацепляется крючком, то чаще под нижнюю губу, между грудными плавниками («под кулачки»), за брюхо, даже за хвост. Иногда таким образом вытаскивается на ямах подряд несколько десятков окуней, и вот на этот случай бывают весьма полезны блесны с якорьком, который имеет больше шансов зацепить окуня из густой стаи. Всего удачнее я ловил при таких условиях окуней (весной и в конце лета) на обыкновенную продажную оловянную рыбку с двойным крючком (к голове) и с привязанным на другом конце тройничком, в том же направлении; вернее, на поводке почти у самого отверстия блесны привязан тройничок. Таким образом, крючки находятся на обоих концах блесны. Мне много раз удавалось во время жора ловить на такую блесну по паре окуней сразу. Иногда можно ловить окуня на две блесны одинаковой величины, надетые (без поводка) на перекладину из сви-

той вдвое медной проволоки; на этой проволоке посередине может быть неподвижно прикреплена накрест такая же проволока, к которой на коротеньком (9—13 см) поводке привязана третья блесна. Можно также поддевать длинным куском свинца, в котором залит внизу якорек, а сбоку несколько простых крючков.

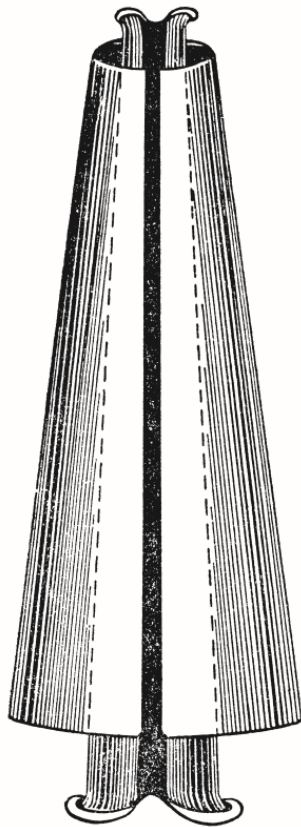


Рис. 11. Барнаульская отцепка

Самое добычливое блеснение начинается спустя несколько дней после того, как замерзнут пруды, озера и глубокие речные затоны, когда рыба уже снова осядет на дно. Про-

изводится оно, разумеется, из прорубей – лунок (см. ерш), в известных глубоких ямах, на короткие удильники или же на описанные выше мотыльки такими же резкими, но более короткими толчками, попеременно вправо и влево. Если в продолжение нескольких минут ни один окунь не стукнул, переходят к соседней лунке и т. д., пока не найдут стаю или не убедятся по «стучанию», что окунь, хотя и есть, но не берет. Зимой же это случается едва ли не чаще, чем осенью, и часто бывает, что окунь ловится с утра отлично и вдруг перестает брать к вечеру, или же наоборот – утром не берет, а с 3 часов не успеваешь его вытаскивать. Причину этого странного явления надо искать в перемене погоды и иногда в ветре. Перед наступлением дурной погоды окунь не попадает; также замечено, что, как это ни странно, в сильный ветер, особенно северный, блеснить его не стоит. В низовьях Волги, наоборот, ловля его прекращается при южном ветре – моряне, поднимающем воду в реке. Точно так же там лучший лов его бывает во время сильных морозов, тогда как в других местах обыкновенно окунь лучше берет в оттепели. Зимнее блеснение у нас, в средних губерниях, становится уже менее добычливым в середине, в более южных местностях в конце декабря, в январе почти прекращается, а возобновляется с первыми февральскими оттепелями; в марте, перед вскрытием, ловят на блесну еще больше, чем по первому льду, иногда до тысячи штук, т. е. несколько пудов.

В некоторых чистых озерах, имеющих ровную глубину,

осенью весьма удачно ловят окуней на дорожку или ходовую блесну с лодки. Ловля эта будет описана далее (см. щука), а здесь можно только заметить, что дорожку надо спускать глубже, чем на щук, и что чаще всего ловят окуней на дорожку попутно, во время переездов с одного конца озера на другой, и для того, чтобы разыскать, где они стоят.

Берш

Lucioperca volgensis (Gmel.)

Это чисто русская рыба, встречающаяся только в реках Черного и Каспийского морей. Неизвестно, на каком основании Паллас говорит, что он водится в Иртыше. Берш представляет значительное сходство с судаком, но вместе с тем несколько приближается к окуню, так что прежде даже считался за помесь этих двух рыб. От судака он легко отличается по следующим признакам: рыло у него заметно короче и шире, глаза сравнительно больше, все зубы почти одинаковой величины, щеки не голые, а покрыты чешуями, чешуя вообще крупнее (70–75 рядов чешуй, у судака 80–90). По цвету он почти не отличается от судака, но темные поперечные полосы (числом 8) у него явственные и имеют более правильную форму.

По величине своей берш значительно уступает судаку и только в редких случаях достигает веса 2,5–3,2 кг, как, напр., в южной Волге. Обыкновенный вес его 800—1300 г и 35 см длины; в Днепре, по свидетельству рыбаков, он никогда не бывает более 35 см и 1,2–1,4 кг веса. 2,5-килограммовый берш в Волге имеет в длину 53 см.

Распространение берша весьма ограничено, и он нигде не попадает в большом количестве. Главное местопребывание его – Волга, с ее главнейшими притоками, но он не под-

нимается, однако, высоко и, по-видимому, не встречается выше Рыбинска; однако водится во всей Шексне и даже в Белоозере, откуда его нередко привозят в Рыбинск вместе с солеными судаками. Как далеко заходит он в Оку, Суру, Каму, Самару – неизвестно, но в Вятке он встречается, как известно, до Котельнича, а изредка заходит, или, вернее, заходил, и в Москву-реку. Кроме того, берш, подобно судаку, находится также в Каспийском море, где доходит до Бакинского залива, но неизвестно, заходит ли и в другие реки, туда изливающиеся. Кажется, однако, он встречается в р. Урал, о чем желательно иметь подтверждение.

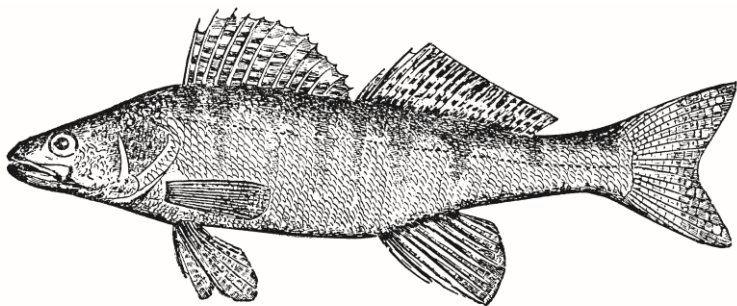


Рис. 12. Берш, секрет

В Черноморском бассейне он встречается почти исключительно в Днепре, но, по-видимому, не поднимается здесь выше Кременчуга: по крайней мере, выше Кременчуга берш,

или *секрет*, вовсе не известен днепровским рыбакам, да и здесь его часто смешивают с молодыми судаками; под Екатеринославом, напротив, он уже не составляет редкости, и всякий рыбак умеет отличить его от судака, а под Никоподем он принадлежит к числу обыкновенных рыб. В Буге и Днестре (?) берш редок, но довольно обыкновенен в Дону и Донце; но здесь также достоверно не известно, как далеко он встречается, и вообще распространение этой рыбы до сих пор еще мало исследовано. Еще менее мы знаем об образе жизни этой рыбы, что, вероятно, зависит от того, что большинство смешивают ее с молодым судаком.

Пища берша, по-видимому, одинаковая с судаком; он кормится преимущественно небольшими рыбами, особенно пескарями. Держится он также почти всегда на глубине, на самом фарватере, и любит песчаное дно; в озерах, даже заливных, никогда не встречается; нерест его бывает в средней Волге в одно время с лещом, несколько позднее судака (в Дону в начале апреля), а в нижнем течении Днепра и Волги гораздо ранее – во второй половине марта, несколько позднее окуня. Главная ловля его производится в низовьях – весной, еще более осенью. По замечанию Яковлева, осенние выходы его из черней всегда более весенних. Мясо берша сходно с мясом судака, но несколько нежнее. Вынутый из воды берш снет еще скорее судака.

На удочку берш местами ловится в очень большом количестве, но, кажется, клев его весьма непродолжителен. Так,

например, берш часто попадает на удочку в нижнем течении Оки, едва ли не чаще судака. Ловят его преимущественно на червя, но берет ли он здесь на живца – неизвестно. По последним сведениям, самарские рыболовы удят берша в конце мая (на косе, образуемой Волгой и Самарой) на червя, ловля эта продолжается только 2–3 дня, когда рыба эта «кати́тся», т. е. спускается вниз, окончив нерест, но зато можно поймать с 3 часов утра до 8, в течение 5 часов, до 16 кг рыбы весом от 200 до 800 г. Более подробных сведений об ужении берша не имеется. Как берет берш, на что и весной ли только – все это вопросы, требующие ответа, и было бы весьма желательно получить от приволжских рыболовов некоторые подробности о жизни и ловле этой чисто русской рыбы.

Судак

Lucioperca lucioperca (L.)

В промышленном отношении судак, бесспорно, играет первую роль между всеми колючеперыми рыбами. Наружность его известна каждому. Он легко узнается по своему удлинённому телу и длинному, заостренному рылу, придающему ему некоторое сходство со щукой, к которой он приближается и своей хищностью. Челюсти судака вооружены сильными клыковидными зубами, между которыми находятся мелкие. Спина его зеленовато-серая, брюхо белое, на боках туловища находятся большие буровато-серые пятна, которые часто образуют 8—10 правильных поперечных полосок; спинные плавники и хвостовой покрыты рядами темных пятнышек. В юго-западных губерниях встречаются иногда большие судаки очень темного цвета, составляющие как бы особую, черную разность, отличаемую местами самими рыбаками. На нижней Волге ловцы, по свидетельству Яковлева, отличают ходового – морского судака – от речного по цвету: первый всегда несколько светлее, но, пробывши некоторое время в реке, мало-помалу принимает темный цвет. По-видимому также, некоторые судаки, после нереста, становятся почти черными.

По величине своей судак также занимает первое место во всем отряде. В большинстве случаев он имеет от 1,2 до

2,8 кг, но в больших реках, особенно в низовьях, и в больших озерах он достигает иногда 90 см длины и веса 6—10 кг, даже более, именно 12—16,5 кг; но такие гиганты составляют уже большую диковинку и замечались только в устьях Днепра, Дона и Кубани. Каспийский судак вообще менее ростом, что, впрочем, зависит от усиленного лова.

Коренное местопребывание этой рыбы – бассейны Черного, Азовского, Каспийского и Аральского морей и самые моря, в которых он водится в большом количестве. Однако в Сибири, на севере России и в западных и юго-западных странах Европы он вовсе не водится и замечается, хотя в небольшом количестве, только в реках Балтийского моря до р. Эльбы.

Главное местопребывание судака – большие и средние реки Восточной Европы, также большие озера, имеющие сообщение с реками (Чудское, Белоозеро, Селигер, Ладожское и др.). Он любит глубокую и вместе чистую, немутную воду и потому в Москве-реке, напр., встречается или в верхнем ее течении, выше города, или в нижнем (начиная с Угрешского монастыря) и вообще в притоках Москвы-реки, усеянных фабриками, встречается редко. В Клязьме судак также более обыкновенен только с Павловского посада. В небольших, запруженных реках и речках судак держится преимущественно ниже плотины, в омутах, реже в самых прудах, и то если они имеют, хотя бы местами, песчаное дно. Вообще судак хотя живет (пересаженный) даже в копаных прудах с очень

сильными ключами, но избегает стоячей воды.

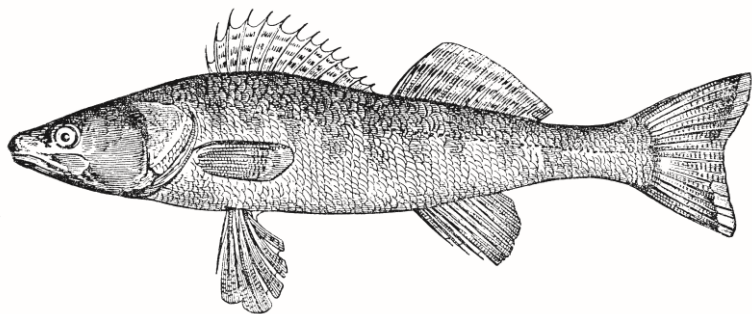


Рис. 13. Судак

Всего многочисленнее судак в малосоленых участках морей. Азовское и Каспийское моря и низовья рек, туда впадающих, доставляют даже главную массу судака, и здесь эта рыба проходная, между тем как выше в реках она встречается только оседлая. Судак вовсе не боится соленой воды и хотя все-таки придерживается пресноводных участков этих морей, тем не менее, напр. в Каспии, встречается в большом количестве и в чисто соленой воде, напр. около Мангышлака, у туркменских и персидских берегов, — даже в открытом море, хотя О. Е. Гримм полагает, что он вряд ли здесь встречается, на том основании, что далее 22–64 м от берега судаков не замечали. Напротив, он вовсе не может жить в мутной речной воде, почему нередко снет после проливных до-

ждей. Этим обстоятельством объясняется отчасти малочисленность оседлого, «жилого» судака в низовьях Волги и других рек, ранний его нерест там и обильный ход осенью и зимой.

Большую часть года судак (оседлый) держится на дне, в глубоких местах реки, с хрящеватым или песчаным дном и обрывистыми берегами. На поверхность воды, также в заливы и на мели он выходит только во время нереста или гонясь за добычей, обыкновенно утром и вечером; в тихие, ясные вечера судаки нередко небольшими стайками гуляют на поверхности. Вообще они едва ли не более других рыб предпочитают крепкие места, а потому в небольших реках живут главным образом в мельничных омутах, на судоходных же выбирают ямы с корягами и затонувшими барками. Только мелкие судачки, одно-двухгодовалые, встречаются в неглубоких и даже травянистых местах, вместе с окунями, такими же стайками (иногда в несколько сот штук, даже в реках, не особенно ими изобилующих). Средние судаки обыкновенно попадаются станичками в 5—10 штук; очень же крупные ходят в одиночку и постоянного местожительства, кажется, не имеют.

Своей хищностью взрослый судак превосходит окуня и почти не уступает щуке. По свидетельству Радкевича, нередко он так увлекается погоней, что, подобно окуню, выскакивает на такие места, где вода стоит не глубже 4,5 см. Это чрезвычайно прожорливая, сильная и быстрая в движении

ях рыба, что, впрочем, видно и по ее наружности. Судак не дает пощады даже собственному молодому поколению, но, имея сравнительно неширокую пасть, всего более предпочитает ельцов, уклеек, щурят и пескарей, избегая широких рыб, напр. подлещиков. Схватив добычу, он быстро удаляется в глубину. Вообще, главная его пища – мелкая рыба, и только летом он ест также раков и лягушек. Мелкий судак, по-видимому, предпочитает червей и насекомых, так как реже берет на малька, чем мелкий окунь, и попадаетс б. ч. на червя. Несмотря на свою хищную натуру, судак очень смирен и, по мнению волжских рыбаков, смиреннее и глупее судака нет ни одной рыбы.

За исключением низовьев рек, где нерест судака (проходного) начинается до разлива (очень здесь позднего), иногда, как в устьях Волги, в конце марта, рыба эта нерестится уже после спада вод – в мае, даже в начале июня, к этому времени у судаков значительно отрастают два клыка. Судя по наблюдениям Геккеля, также Яковлева, нерест судака продолжается довольно долгое время, 3–4 недели. С этой целью он выходит заблаговременно из глубины к травянистым берегам (никогда, впрочем, на поемные места), из озер и морей вступает в реки. В низовьях рек судак весеннего выхода не поднимается, однако, высоко и в Волге, например, мечет в устьях, даже в пресноводных морских заливах и култуках, большей частью, однако, в мелких протоках, ериках, ильменях и затонах. В озерах и реках средней России он нерестит-

ся в конце мая и в июне у заросших берегов, где их ловят бреднями, а иногда бьют острогой. Процесс нереста совершается или ночью, или на заре. Осенний и зимний судак, зимовавший в Волге, напротив, подымается далеко вверх по реке и, вероятно, гораздо позднее.

Самый нерест совершается весьма оригинальным способом. По свидетельству Яковлева, судаки перед этим обыкновенно разбиваются на пары и самка становится головой вниз, почти в вертикальном положении и во время выпуска икры не делает никаких сильных движений, какими обыкновенно сопровождается этот процесс у других рыб, а только весьма равномерно поворачивает «махалкой», т. е. хвостом, то в одну, то в другую сторону; самец также тихо ходит и поливает икру молоками. В тихую погоду, во время нереста судака, можно часто видеть с берега многочисленные махалки, торчащие из воды наружу – «как маячки», по выражению ловцов. Пары, мечущие икру, обыкновенно выбирают тинистые места у берегов, возле коблов, у корней деревьев, хвороста и т. п. Яйца, которых в судаке средней величины насчитывают 200–300 тысяч, желтоватого цвета и сравнительно мелки ($1-1\frac{1}{2}$ мм).

Выметав икру, судак сейчас же уходит на глубину реки или в озера, а проходной большей частью скатывается в море, преимущественно потому, что не может выносить мутной весенней воды. В устьях Волги, в мае и июне, во время разлива, в реке нет судака, кроме покатного. Точно так же

и молодь судака, выключнувшаяся из икры, скоро уходит из заливов в более глубокие места реки, в низовьях же – тоже на взморье; в нижней Волге только некоторая часть остается в широких протоках, выбирая самые тихие, где вода менее мутна, чем в русле реки.

Судак растет очень быстро и, при благоприятных условиях, например в устьях рек и на взморье, в один год достигает 0,6 кг веса, а через два – 1,0 кг. В других местах, например в Москве-реке, молодь растет гораздо медленнее и в сентябре бывает немного более 9 см.

Со середины или конца лета начинается вторичный ход судака из моря в устья рек, и этот летний, вернее осенний, выход (а вместе с тем осенняя ловля) этой рыбы бывает нередко изобильнее, нежели весенний. Лишь только полая вода в Волге начнет спадать – судак уже трогается в реку, сначала в небольшом количестве; затем, по мере приближения к осени, ход его все более и более усиливается, приостанавливаясь только временно, частью вследствие противных ветров, частью от сильных дождей, обуславливающих мутность воды. Как известно, движение судака, да и всех рыб в море, особенно на незначительных глубинах, по крайней мере до 8,4 м глубины, находится в полнейшей зависимости от ветров: в северных частях Каспия северо-западный ветер всегда отбивает рыбу от устьев Волги и уклоняет ее к Уралу, так что при первой перемене ветра она входит исключительно в последнюю реку; при северо-восточном ветре происхо-

дит обратное явление. Вообще при южных ветрах (морянах) всегда как весной, так и зимой замечается самый сильный ход судака.

Осенний судак, зимующий в низовьях рек, однако, не ложится в ямы и не впадает в спячку, подобно красной рыбе. В Волге он обыкновенно собирается густыми массами в устьях, менее чем на 2,1-метровой глубине, и ожидает первой *вздышки* воды, чтобы тронуться в реку. В теплые зимы и при продолжительной моряне движение судака вверх почти не прекращается, но в суровые зимы он входит в Волгу только при оттепели. Весной же главный ход судака бывает в середине, иногда в начале марта; в начале апреля идет уже поздний судак, смешанный с лещом, т. н. *кочешный*. За исключением низовьев рек, судак всю зиму проводит в глубоких ямах и не выходит оттуда, по-видимому, до полой воды; во время разлива он в большом количестве входит в поемные озера и вообще держится на пойме, где вода чище, чем в русле. Замечено, что местами (напр., в Белоозере) судак на зиму ложится в ямы вместе с лещом.

Главная ловля судака на нижней Волге производится во время весеннего хода. По наблюдениям рыбаков, он никогда не пытается вырваться из невода, и когда на него наплывает последний, то он не мечется во все стороны, подобно другим рыбам, а тихо пятится от него задом, до тех пор, пока не бывает вынужден идти в мотню; иногда же, подойдя близко к сети, он хватается за нее зубами и повисает на

ней без всякого движения. В садке он также очень смирен: даже выкинутый на край берега не старается уйти обратно. Впрочем, необходимо заметить, что это рыба чрезвычайно нежная: иногда достаточно бывает тряхнуть судака за хвост, чтобы он заснул. Даже в озерах-садках они снут в большом количестве, особенно если дно садка иловатое, глаза их затягиваются особой непрозрачной пленкой, и они слепнут, туловище также принимает гораздо более темный цвет. По этим причинам пересадка судаков совершается с большими предосторожностями, и некоторые опускают их в садки на рогоже, что предупреждает образование мути, засоряющей жабры измученной рыбы.

В промышленном отношении судак составляет, вместе с лещом, после красной рыбы, наиболее ценный товар с низовьев рек – Волги, Урала, Кубани и Дона.

Наибольшее количество судака добывается в нижнем течении Волги, Урала, Куры и Терека.

Мясо судака не костляво, вкусно и здорово, не так скоро приедается, а потому употребляется в огромном количестве и имеет большую ценность.

Так как судак одна из самых ценных наших рыб, то, понятное дело, делались неоднократные попытки разведения его в таких прудах и озерах, где судака не было. Большей частью, однако, попытки эти оканчивались неудачей по многим причинам, из которых главнейшая та, что судак может жить далеко не во всех непроточных или малопроточных бассейнах.

Затем, судак – рыба крайне нежная, и перевозка ее весьма затруднительна. Где судак может жить и размножаться и где не может – видно из описания его местопребывания, но считаю необходимым заметить, что судака не стоит пересаживать в небольшие и мелкие пруды и даже большие, но очень илистые. Ему необходимы довольно чистая и свежая летом вода, глубина, достигающая местами 2,8–3,5 м, дно песчаное, в крайнем случае глинистое или мергельное. В таких прудах и озерах, если вдобавок имеются местами коряги, пни, камни, хворост, пересаженные судаки могут не только жить, но и размножаться, а потому, если в удобном бассейне нет мест, удобных для нереста, то необходимо устроить (зимой по льду) искусственные нерестилища из вышеупомянутых предметов, конечно, на подходящих местах и там, где эти груды не могли бы мешать неводной ловле. Судак весьма охотно нерестится на хворосте, а потому всего лучше делать плетни из ивняка или вязанки фашичника и огружать на дно камнями. Молодь судака довольно беззащитна и всего более подвергается опасности едва ли не от родителей, а потому икротетни необходимы и в таких бассейнах, в которых замечено слишком слабое размножение этой рыбы. Заметим кстати, что и для ужения судаков в прудах и озерах, вообще весьма необычливом, подобные икротетни имеют весьма важное значение (особенно если опущены в воду пни, коряги, древесные стволы, корзины и худые лодки, нагруженные камнями), так как судаки тогда группируются в этих местах.

Лучшее время для пересадки судака – осень, сентябрь и октябрь; весной ловить его труднее, и, кроме того, он в это время хлипче. О летней перевозке нечего и думать, а зимняя возможна только в оттепели. В большинстве случаев судаки из садков не годятся для пересадки и лучше перевозить свежепойманных, причем из невода вынимают их с большой осторожностью и немедленно кладут в бочки, не более одной меры мелких и 1/4—1/2 меры крупных. Бочку наполняют до краев, чтобы вода не приводилась в очень сильное движение и чтобы рыбы не могли поранить друг друга своими колючими спинными плавниками. Во время перевозки воду необходимо менять через каждые 2–3 часа (?) и менять тоже умеючи, так как нельзя выпускать всю воду и сразу заменять ее первой попавшейся. Самое лучшее поручать перевозку самим рыбакам-неводчикам с уговором платить высокую цену только за судаков темного цвета, так как побелевший, бледный судак далеко не всегда может выходиться. Всего практичнее выбирать для пересадки экземпляры от 400 до 800 г, так как более мелкие могут быть истреблены щуками, а крупные очень дороги и труднее перевозятся. Кроме того, необходимо иметь в виду, как и при всякой пересадке, что количество пересаживаемых экземпляров должно соответствовать величине бассейна, так как десятков рыб в большом пруде рискуют не найти друг друга во время нереста. Количество это определить трудно, но оно не должно быть менее 20 штук на десятину.

Ужение судака практикуется преимущественно в больших мельничных омутах и вообще глубоких речных ямах, заваленных разным древесным хламом, служащим ему засадой. В других местах он попадается на удочку редко, хотя маленькие судачки, до 400 г (1–2 года), иногда ловятся в большом количестве, вместе с окунями, большей частью на червя. Крупный судак – рыба очень сильная и бойкая, так как он живет в еще более крепких местах, чем окунь, то для ужения его требуется такая же прочная снасть, как и для щуки, т. е. крепкое, не особенно гибкое удилище, леска от 10 до 20 волос или довольно толстая, шелковая, крючок (одиначный, реже двойной) от № 5/0, но лучше всего № 0, непременно привязанный к тонкому, но крепкому баску, так как у судака зубы очень остры; от них на раненой рыбе остаются пробоины, точно от гвоздей, что отличает его от щуки, которая прокусывает живца, иногда даже перекусывает его пополам.

Лучшая насадка – елец, уклейка, голец и пескарь (на северо-западе корюшка), вообще неширокая и мелкая рыба, так как у судака глотка сравнительно с его величиной узкая и судак килограмма в два с трудом заглатывает рыбу, которую легко может заглотать окунь вдвое меньшей величины. Поэтому на широкого живца – подлещика, густеру, даже красноперку и плотву – судак местами не берет вовсе.

Живца аккуратно задевают за верхнюю губу (при сильном течении) или за спинку, под плавник (при слабом), стараясь как можно меньше мять рыбу. Вялого живца судаки хватают неохотно, а потому необходимо, чтобы он бойко ходил на удочке, никуда не забиваясь. Судак, особенно крупный, держится (в ямах) всегда на дне, а потому живец должен плавать как можно ближе ко дну, на вершок или два (4,5–9 см) от него. Изредка голодный судак берет на червя, лягушку и рака (преимущественно линючего), а потому эти насадки употребляются редко.

Ловят судаков только утром и под вечер, иногда даже ночью; около полдня же судаки никогда не берут, да и свет, по видимому, почти так же не любят, как и ерш, чем отличаются от своих ближайших сородичей – окуней, прекращающих охоту с сумерками до рассвета. Впрочем, в глухую полночь судак не берет ни на удочки, ни на переметы и жерлицы, а осенью клев его перемежается ночью на несколько часов.

Схватив живца зубами, большей частью с головы, судак немедля плывет к какому-нибудь убежищу, заглатывая на ходу свою добычу. Поэтому, почувствовав поклевку, при разных способах лова передаваемую различно, необходимо подать ему леску как можно дальше и этим дать ему время забрать всего живца. Затем, когда уже нельзя больше поддать, подсекают очень быстрым, но нешироким размахом. Почувствовав подсечку, судак старается спастись в лом, хвост и коряжник, а потому в крепких местах надо водить его

круто и не давать ему запутать леску.

Пойманный судак ходит на удочке сильнее окуня, но не бросается из стороны в сторону, еще скорее его устает и всплывает наверх, причем никогда не выскакивает из воды; тогда его уже нетрудно подтащить к себе и вытащить сачком или подцепить небольшим багорком. Вообще судак – рыба нежная на подсечку, «поводливая», а потому при крепкой леске с ним нечего особенно церемониться и надо тащить его смелее, не давая ему опомниться. Тогда он идет ходко, лишь упираясь по мере сил и возможности и подергивая удочку, вроде того, как это делает играющая собака, которой дали палку в зубы. Очень крупный судак иногда ложится на дно и так упорно там двигается, что его не скоро сдвинешь с места. В таких случаях, чтобы расшевелить его и пустить в ход, всего лучше натянуть лесу и потягивать ее в разных направлениях. Невывоженого судака подсачивать не следует, так как он легко может перешибить тонкую леску, но как только его вынули из воды, он совершенно беспомощен и очень скоро засыпает. Мелкого судака на крепкую лесу можно тащить прямо в лодку или на берег, так как вне воды судак не трепещется, подобно окуню и ершу. В этот момент висения в воздухе судак, со своими выпученными глазами, согнутым туловищем и взъерошенными перьями, очень похож на громадного ерша. Замечательно, что пойманный судак при вытаскивании почти мгновенно бледнеет. Это резкое изменение в цвете можно объяснить только страхом, а никак не

влиянием воздуха. Судак, попавшийся на перемет, кружок или жерлицу, всегда ходит по дну, стараясь забиться в хлам или коряги, но только не в траву и не на мелком месте, подобно щуке.

Ужение судака можно разделить на весеннее, от вскрытия до нереста, на летнее в июне и июле, осеннее и зимнее.

Весенняя ловля имеет случайный характер, и судаки весной попадаются на удочку редко.

Специальный весенний лов судаков бывает только в таких мельничных омутах, где этой рыбы очень много, но и здесь ловля эта весьма кратковременна и продолжается несколько дней, не более недели. Вызывается она тем, что судак по вскрытии реки вместе со щукой, шереспером и крупным окунем, а иногда и сомом собирается почти со всего следующего участка в мельничный омут и кормится здесь рыбой, увлекаемой из пруда водой, стремящейся в раскрытое отверстие вешняка и образующей бурный водопад. Все эти хищники, не давая скатывающейся вниз рыбе оправиться от стремительности движения, хватают ее на лету, иногда на поверхности воды. Но, имея такое изобилие пищи, они берут на удочку редко и только по спаде воды, когда она уже течет по стлани мелкими струйками и уносит вниз только одну мелочь, проголодавшиеся судаки, щуки и шересперы начинают жадно брать на живца, даже на блесну. Затем, когда вешняк запрут, хищники, совсем лишившиеся поживы, большей частью уходят вниз, судак (и сом) для нереста, и эта ловля со-

вершенно прекращается до большого паводка.

Ловят судаков со стлани, реже с лодки или с берега мельничного омута, на длинные (до 5 м) удочки с короткой (немного длиннее удильника) крепкой лесой, пробочным поплавком, величиной с небольшое куриное яйцо, и соответственным грузилом. При ловле со стлани вывоженную рыбу непременно вытаскивают багром (стараясь зацепить ее под жабры или между грудными плавниками), а не сачком, который здесь очень цепляет. Длинная леска употребляется только при ужении в местах, относительно безопасных от задевов, большей частью с лодки. Когда течение унесет поплавок и станет толкать его, леску подтягивают к себе, не вынимая живца из воды, так как в момент приподнятия живца часто бывает поклевка. Передается она поплавком различно. На быстром течении судак большей частью не топит поплавок, а ведет его в сторону или против течения; при ужении на быстрой воде поплавок окунается медленно, как при поклевке окуня, или же порывисто, как будто клюнула щука. Здесь его гораздо лучше ловить на мертвую рыбку, поддерживаемую во вращательном движении способом, называемым *spinning*, который будет описан далее, при ужении семги.

Почти так же ловят судаков после нереста, когда они, проголодавшись, снова жадно берут живца. Ужение это начинается чаще в июне, в июле почти прекращается и снова становится добычливым в августе. Удят также всего чаще под мельницами или на глубоких ямах с поплавком или без по-

плавка на весу, что иногда бывает много удобнее, так как, передвигая живца в разные стороны, обуживая все место, доступное удилищу, скорее можно разыскать притаившегося в засаде судака, соблазнить его насадкой, поддерживаемой в постоянном движении. Живца пускают то над самым дном, то на поверхности воды, то ведут наискось, медленно опуская груз, по мере того, как он относится течением, то дают рыбке постоять поблизости какой-нибудь заранее исследованной засады. Весьма полезно бывает также изредка задерживать живца на несколько секунд и потом вдруг пускать его. Бойкость живца является здесь еще более необходимым условием, чем при ужении на поплавок, с которым живец дольше не снет. Даже сытый судак редко не соблазнится бойко плывущей мимо его носа рыбкой. Снасти употребляются здесь те же, как и при ужении с поплавком, только грузило должно быть немного тяжелее. Поклевка судака передается руке в форме довольно слабого, но резкого толчка, как будто пулька стукнулась о камень; затем леску начинает тянуть из рук, как будто на нее нацепился большой пук подводной травы или широкая щепка и течение как бы стало сильнее. Затем поддают леску как можно больше и подсекают.

В таких местах около мельниц, где нельзя свободно действовать длинным удилищем, заменяют его коротким, в 1,4–2,2 м. При ловле же на стлани и в щелях пола (в мельничных амбарах), под колесами, где судак также любит держаться, можно употреблять кобылку или обходиться без удильника

и держать лесу в руке на весу (только леса должна быть покрепче). При ловле же под разными навесами, весьма обыкновенными на больших мельницах, нужен, наоборот, весьма длинный удильник и самая короткая, 0,7 м, леска.

За неимением хороших живцов можно ловить здесь судак и на мертвую рыбку способом, употребляемым в верховьях Дуная. Рыбке, около 16 см длины, отрезают голову у самых жабер и снимают мясо с костей двумя пластинками, сделав предварительно надрез по самой середине спины. Снятые «филейчики» должны, по возможности, сохранить всю чешую, блеск которой делает насадку более заметной. Прodef крючок сквозь тот конец, который приходился к голове рыбы, закидывают, по возможности, дальше и затем тащат насадку к себе. Она при этом извивается и привлекает внимание затаившихся судаков. Способ этот всего пригоднее для мест, где течения почти нет и где вода совершенно завалена всяким хламом.

Из того, что судак живет преимущественно в самых крепких местах, необходимо прийти к заключению о неудобстве ловли его на тонкие снасти, при содействии катушки. Главное назначение последней – дать возможность рыбе с некоторым более или менее значительным сопротивлением смотать запас лесы до совершенного утомления. Но это может быть достигнуто и другим, более простым способом, а именно: особым поплавком, на который наматывается часть лески, так, чтобы судак, взявший живца, мог смотать этот за-

пас. Эти *поплавки-жерлицы*, придуманные одним московским рыболовом, едва ли не более практичны для ужения щук. Делаются они из осокора или легкого дерева, удлиненной формы, 13–18 см длиной. В верхней части приделывается большое кольцо, сбоку – другое, маленькое, а внизу просверлена дыра, в которую вставлен расщеп из твердого дерева, леска пропускается сквозь верхнее и боковое кольцо, часть ее (0,7–2,2 м) наматывается на нижнюю половину, и затем конец ущемляется в расщепе, подобно жерлице, так, чтобы живец не мог вырывать лески из этого расщепе, но хищник, погружая весь поплавок, легко высвобождает бы ее оттуда и, заглатывая живца, сматывал бы запас лесы, как с рогульки или кружка. Таким образом подсекают рыбу только, когда она смотала весь запас и натянула леску выше поплавок, и подсечка эта не может быть, так сказать, преждевременно-вынужденной, потому что судак или щука успеют если не заглотать живца, то забрать его в пасть. К сожалению, этот способ удобен только там, где поплавок можно пускать по течению, от самой лодки (или моста, плотины), так как закинуть его далеко, не распустив намотанного запаса лесы, очень трудно.

В самых прудах, не под мельницами, а также в озерах (проточных) судаки попадают на удочку сравнительно редко. Мелкий судачок (годовалый – около 22–26 см) попадает на удочку довольно часто днем. Крупного же судака рыболовы ловят в прудах почти исключительно на *кружки*, по

ночам, начиная с июня до конца сентября, и в небольшом количестве. Кружки эти (см. щука) расставляются только в безветренную погоду, с вечера, на самых глубоких местах, пуская живца на 4,5–9 см от дна; если же живец (б. ч. плотичка) окажется выше 9 см или ляжет на дно, то судак его не берет, почему для успеха этой ловли, кроме тихой погоды, необходимо, чтобы место, где поставлен кружок, имело бы одинаковую глубину на большое протяжение. Большой частью живца (непременно бойкого) насаживают за губу, реже за спинку. Судак в прудах берет вяло и (так как живец пущен ко дну) нередко везет кружок, не разматывая с него бечевки; почувствовав сопротивление, он останавливается, но, кажется, никогда не выплевывает живца, подобно щуке, хотя бы мог это сделать скорее последней, ибо слабо себя подсекает. Это необходимо иметь в виду при его вытаскивании. Судак далеко кружка не утаскивает и стоит с ним на глубине, а не у берега, подобно щуке.

Довольно редко ловят судаков на *дорожку*, т. е. ходовую блесну, пускаемую с плывущей лодки. Это объясняется опять-таки тем, что судак живет преимущественно там, где очень много задевов; но в некоторых прудах и озерах, где судака много и он держится в сравнительно чистых, хотя и глубоких местах, эта рыба попадает на дорожку довольно часто, если дорожка плывет близко от дна, почему необходимо хорошо изучить местность. В некоторых реках судака блеснят осенью и в начале зимы, по ямах и мельничных ому-

тах, как и окуня (см. выше), но в гораздо меньшем количестве, что, вероятно, зависит от того, что у нас, в средних губерниях, судак держится не стаями, а вразбивку. На нижней Волге блеснение судака довольно распространено.

Ловля ходом, или плавом. Этот способ ужения, один из самых интересных, есть нечто среднее между ловлей на блесну и дорожку, но приманкой служит, однако, живая рыбка. Как видно из названия, ловят с плывущей лодки, но лодка должна плыть очень медленно, так чтобы леска имела бы почти вертикальное направление и живец шел почти у лодки, недалеко от дна. Хотя этим способом ловят под Москвой преимущественно щук, но для ловли судака в глубоких и крепких местах, где неудобно ловить его ни на удочку с поплавком, ни, тем более, на донную, он, этот способ, может быть признан наилучшим из всех других, а потому опишем его подробно.

Ловля ходом производится обязательно в глубоких местах реки, не мельче 4,2, даже 6,3 м, что весьма понятно, так как на небольшой глубине никакая крупная рыба под лодкой не возьмет. Всего лучше ловить в больших мельничных омутах и в глубоких ямах, где много коряг, затонувших деревьев.

Ловля начинается с конца лета, в августе, редко ранее, когда хищники берут не так жадно, и продолжается до заморозков. Необходимое условие ловли плавом – тихая погода, так как даже при небольшом ветре управление лодкой становится затруднительным; поэтому ловят только ранним утром

и под вечер, тем более, что среди дня судак почти никогда не берет. Удильники (шестики) должны быть короткие, около 1,4 м, крепкие и гибкие, однако не жидкие и с довольно толстым кончиком. Обыкновенно употребляются здесь можжевеловые шестики с толстым комлем, но еще надежнее и удобнее удильники из толстого (в карандаш) китового уса, в три четверти аршина длины (54 см), прочно и глубоко вставленного в деревянную или камышовую (красного камыша) аршинную (72 см) рукоятку, до 3,7 см толщины в комле. К удильнику полезно, иногда даже необходимо, приспособлять катушку, которая не только дает возможность быстро укоротить или удлинить леску при изменившейся глубине, но позволяет спустить 0,7 или 1,4 м лески перед подсечкой, для того чтобы дать рыбе хорошенько забрать живца. Катушка укрепляется обыкновенным способом (см. форель), и выше ее привязывается не менее четырех колец, в которые пропускается леска. Последняя должна иметь большую прочность и выдерживать до 8 кг и более (т. е. поднимать гирю такого веса), почему шелковые, т. н. щучьи, лучше волосяных. Тяжесть грузила, назначение которого поддерживать леску в вертикальном положении, бывает различна: в местах без течения достаточна пулька в 21–25 г, но на течении она должна быть значительно тяжелее. Крючки на басковых поводках (которые не должны быть крепче лески) употребительнее № 00 и № 0, одиночные. Живец (пескарь, елец, голавлик, уклея, редко подязик, плотичка) насаживается через рот

в ноздрю, и чем он бойче, тем лучше: на вялого, а тем более сонного живца, которого часто берет щука, судак не возьмет.

Ловля производится обыкновенно вдвоем, на легкой лодке или на челноке, очень редко втроем, еще реже в одиночку, так как немногие могут одной рукой (левой) грести, зажав рукоятку весла под мышку, а другой управляться с удочкой. Гребец, сидя на корме, толкает тихонько лодку веслом, медленно подвигая ее вперед, поперек реки, или заставляя ее кружиться на небольшом пространстве. Грести нужно осторожно, так, чтобы весло не ударило по воде плашмя, а без шума разрезало бы воду ребром, не опускаясь в нее глубоко. Удильщик ловит на одну удочку, опуская живца на 18 см от дна или мельче, и время от времени плавно и тихо подергивает леску, медленно поднимая живца кверху или опуская вниз до дна и стараясь не потерять глубины, так как судак всегда берет со дна.

Клев судака в этой ловле сходен с клевом щуки: рука, держащая удочку, чувствует небольшое сотрясение, и кажется, что на крючок зацепился какой-то легкий предмет; в этот момент весьма полезно потихоньку потянуть лесу кверху: хищник, схвативший живца, полагая, что последний сам вырывается из пасти, захватывает его глубже и тянет шест вниз; тогда надо или опускать шест как можно глубже в воду, иногда со всей рукой до плеча, чтобы дать рыбе совсем проглотить живца, и потом уже ее подсекать, или же, при катушке, предварительно спускают столько лески, сколько нужно. При

первой поклевке гребец должен остановить лодку и повернуть ее, как это окажется удобнее. Мелкие судаки, а также окуни, нередко, когда потянешь кверху живца, поднимаются вместе с ним, так что, дожидаясь, пока рыба потащит, приходится или вставать во весь рост, или намотать на катушку часть лесы; иногда же они, схватив живца, быстро идут в сторону, причем часто, если живец велик, то отпускают его, то вновь хватают. Крупный судак берет всегда верно, но после подсечки нередко запутывает леску в корягах, почему, пользуясь крепостью снасти, надо его поскорее отвести от дна и опасных мест и вываживать покруче в верхних слоях воды, после чего подхватить сачком. Вообще при ловле в крепких местах задевы неизбежны и без отцепа – тяжелого свинцового кольца, пропускаемого на бечевке через удильник до крючка, – обойтись невозможно; но и с отцепом много приходится обрывать крючков и необходимо иметь их порядочный запас.

На ямах судак ловится зимой редко – больше на живца, еще реже на блесну. На Волге же (средней и нижней), как уже сказано, местами блеснят судаков в довольно большом количестве, причем блеснение это, по-видимому, мало отличается от блеснения окуней. О зимней ловле этих рыб, впрочем, никто не писал. Мы знаем только, что судаков ловят зимой на нижней Волге в большом количестве самоловами, на живца. Так как эти самоловы ставятся главным образом для ловли белорыбицы, то они будут описаны далее, при описа-

нии последней рыбы.

Чоп

Aspro zingel (L.)

Эта рыба имеет у нас весьма ограниченное распространение и потому почти вовсе не известна. Как кажется, она встречается только в Днестре. Чоп легко отличается от всех других окуневых своим удлинненным веретенообразным телом и выдающимся рылом. Спина и бока у него серовато-желтого цвета, брюхо беловатое, с боков тела находятся 4 косые темно-бурые полосы. Величина его незначительна, и у нас он, кажется, никогда не достигает 30,5 см длины. В Дунае же, по свидетельству Блоха и Нордмана, попадаются особи длиной от 35–40 см и весом от 0,8 до 1,2 кг.

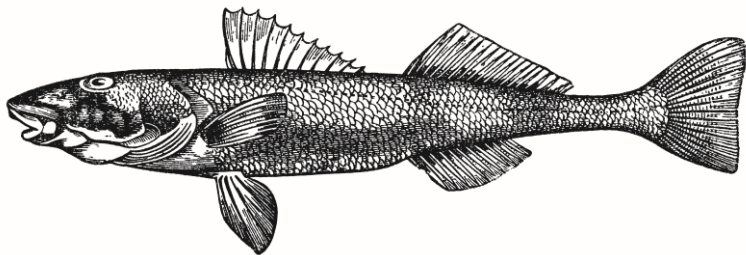


Рис. 14. Чоп

Главное местопребывание этой рыбы – Дунай и его глав-

ные притоки, но и здесь она вообще довольно редка. Образ жизни ее очень мало известен: чоп любит свежую и быструю воду, держится обыкновенно на глубине и кормится червяками и т. п., также небольшими рыбками, на что указывает его большой рот, между тем как шиповатые чешуи и острые колючки переднего спинного плавника спасают его от преследования хищников. Чоп довольно живуч, и его легко можно перевозить из одной реки в другую. Трется он в Днестре в первых числах мая, быть может и в конце апреля; в притоках же Дуная – в марте и апреле (по Бишофу, однако, в мае). Икра его желтого цвета, величиной с маковое зерно. Трется чоп на гальке, в местах с неровным дном и большими выбоинами.

В рыболовном отношении чоп не имеет никакого значения и на удочку (в Австрии) попадает довольно редко. Ловят его, как окуня и судака, больше на червя; берет он только в теплое время года – с июня по август, преимущественно в сумерки и когда вода мутна. Это вялая и неповоротливая рыба и так же вяло берет.

Ерш

Acerina cernua (L.)

Наружность ерша, конечно, известна каждому, и эту рыбу трудно смешать с какой-либо другой. Будучи вынут из воды, ерш имеет крайне оригинальный вид и с первого взгляда может показаться каким-то чудовищем: он так растопыривает свои острые плавники и «щеки», также вооруженные зубцами, что скорее походит на колючий шарик, но уже никак не на рыбу; вдобавок он и хвост согнет на бок. Это взъерошивание, послужившее поводом к названию этой рыбы ершом, составляет единственное средство ее защиты: перед этим лесом твердых шипов отступает и голодная щука.

Складом своим ерш напоминает окуня, но передний – колючий – спинной плавник его неразрывно связан с задним, толстые колючки (2) заключаются и в заднепроходном плавнике; жаберные крышки (щеки) также усажены 11–12 острыми шипами. Глаза у него очень большие – навывкате, с мутно-лиловой, иногда даже синеватой радужиной. Спина серо-зеленая с черноватыми пятнышками и точками, бока несколько желтоватые, брюхо беловатое, впрочем, цвет его зависит от местопребывания: в реках и озерах с песчаным дном ерш всегда светлее, чем в иловатых местностях. Здесь он иногда бывает почти темно-зеленого цвета. В прудах ерш большей частью имеет желтоватое, даже желтова-

то-серое брюшко. Кроме того, в реках ходовой ерш, как и всякая другая рыба, всегда белее оседлого «стоялого», или «стоевого», ерша.

Обыкновенно ерш имеет в длину около 12,5 см, хотя при благоприятных условиях, т. е. при обилии пищи и трудности ловли, достигает гораздо большей величины. Самые крупные ерши встречаются вообще при устьях рек и в больших озерах. Четырехсотграммовые ерши еще встречаются во многих озерах Екатеринбургского уезда и ловились прежде целыми пудами. Этот гигантский рост здешних ершей зависит исключительно от обилия небольших рачков, мормышей, которые круглый год, особенно (рис. 23) зимой, составляют почти единственную пищу этой рыбы, между тем как в реках она зимой лежит в глубоких местах и почти ничего не ест. Осенью и ранней весной желудок ерша всегда бывает набит мормышами по самое горло.

Вообще мелкие рачки, мелкие насекомые, личинки последних составляют главную пищу ерша; весной он также поедает в большом количестве икру других рыб и потому в небольших озерах скоро истребляет других рыб. Несомненно, что они едят также не только недавно выклюнувшуюся молодь рыбы, но не прочь поживиться вообще мелочью, так как местами, в очень рыбных озерах, не особенно редко берут на малявку.

Ерш имеет весьма обширное распространение: он водится во всех странах Европы, за исключением Испании, Италии и

Греции, и в большей части Сибири, по крайней мере до Байкала. Вместе с тем он встречается как в больших реках, так и в речках, на взморье, в озерах и проточных или ключевых прудах. Он очень неприхотлив и составляет почти неизменного спутника окуня, подобно которому не любит сильного течения и предпочитает реки или заливы или же ямы с водоворотами. Поэтому ерша нет в северных быстротекущих речках, и он как в севернорусских реках, так и в южнорусских встречается чаще в заливных озерах, в лиманах, чем в реке.

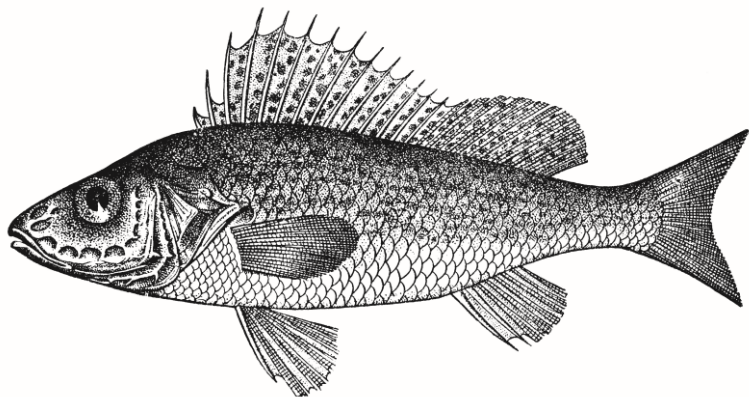


Рис. 15. Ерш

Ранней весной или, вернее, в конце зимы стаи ерша, зимовавшие на ямах, выходят на более мелкие места и через

некоторое время начинают нереститься. По-видимому, время нереста находится в зависимости от таяния льда, а потому происходит в реках значительно ранее, чем в озерах. Последние наблюдения показали, что ерш начинает метать икру немного разве позднее щуки и раньше окуня – еще подо льдом и в реках, во всяком случае до большой воды. Таким образом, в юго-западной России нерест ерша бывает в феврале, на Дону – в марте, в средней России – в начале апреля, а на севере и в уральских озерах – в начале мая. По моим наблюдениям, весь ерш выметывает икру в несколько дней (ночей); по другим – нерест продолжается недели две. Надо полагать, что сначала трутся крупные ерши, потом средние и, наконец, мелкие, 7–9 см (с головой и хвостом) двухлетки. При этом стаи ершей не предпринимают далеких путешествий, подобно другим рыбам, хотя все-таки несколько поднимаются по течению и из больших рек или озер заходят в устья мелких притоков.

Что касается места нерестилища, то здесь мы встречаем некоторые разногласия, которые можно, впрочем, до некоторой степени объяснить ранним нерестом и тем, что он происходит не на поверхности воды и, кроме того, ночью, а следовательно, и трудностью наблюдения. Кроме того, несомненно, что при различных условиях ерши выметывают икру на различных местах. По моим наблюдениям, в озерах они нерестятся на глубине, в ямах с хрящеватым или каменистым дном, какие всего чаще бывают близ устьев озерных

притоков. В реках же всего чаще, судя по обилию мелких ершей в старицах, протоках и заливных озерах, соединенных протоками с руслом, ерши трутятся в этих местах, опять-таки на жестком, песчаном или глинистом дне, с небольшим течением. В северо-западных русских озерах, вообще глубоких, ерш, по-видимому, выбирает уже более мелкие места и выпускает икру на песчаных кряжах или откосах, однако на глубине около 2,1 м.

Нерестятся ерши большими или меньшими стаями (от сотни до нескольких тысяч особей), в сумерки или ночью, на самом дне. Икра ерша связана между собой студенистой, хотя и нелипкой слизью, посредством которой она прикрепляется к камням или ко дну, в виде исключения к траве, вернее, задерживается неровностями дна, так как она ложится густым слоем. Яйца желтоватого цвета, мелкие (0,8–1 мм) и довольно многочисленные (от 50 до 100 тысяч); развиваются они довольно медленно: молодь выклеывается из них не ранее как через две недели и, кажется, остается на местах вывода до конца лета, появляясь на мелких песчаных местах в конце августа, достигнув немного более 2,5 см величины.

Ерш всегда избегает солнечного света и теплой воды, а потому летом редко встречается на глубине менее 2,1 м, особенно крупный; около берега эта рыба встречается, когда он хотя и неглубок, но обрывист или идет уступами, потому что сильная волна и прибой размывают его, освобождая червей и личинок. Отсюда и произошло мнение, что ерш

любит муть и что можно приманивать его, производя эту муть искусственно. Впрочем, молодь ерша и мелкий ерш-се-голеток идет на муть не хуже пескаря и попадает с ним в подъемные сети (см. пескарь). В проточных прудах ерш, как рыба ночная или, вернее, сумеречная, живет в ямах у тени-стых берегов, но всего больше любит он держаться у плотин, свай, купален и мостов, где находит тень, прохладу и пищу. По приметам рыболовов-охотников, ерш питает особую сла-бость к бодяге, покрывающей иногда сплошь подводные со-оружения и служащей гнездилищем различных мелких ор-ганизмов. Но привлекает его сюда главным образом мотыль – красные личинки комара-толкунчика, живущие массами в иле, а потому в прудах ерш гораздо реже встречается на пес-чаных местах, чем в реке.

В жаркое время, когда вода в пруде достигает температу-ры 20° и выше, ерш, смотря по местности, или уходит к клю-чам и устьям родниковых ручейков, или прячется под плаву-чие берега – трясины, если таковые имеются. В неглубоких озерах весь ерш целое лето укрывается под этими так назы-ваемыми лавдами, или лавами. Под лавдами живет все лето мормыш (горбунчик, *Gammarus*), который служит его глав-ной пищей и тоже не выносит теплой воды. Наконец, ерш летом поднимается из проточных прудов или озер в речное русло и нередко доходит до следующей плотины, поселяясь на дне омута, на самой глубине, где если и есть какое-либо течение, то только круговращательное, самое выгодное для

такой непроторенной и флегматичной рыбы. Впрочем, нельзя сказать, чтобы она совершенно избегала течения: крупный речной ерш встречается нередко в таких местах, где ему кажется бы не удержаться, но дело в том, что ерши, как чисто донные рыбы, отлично пользуются всякими закрытиями в виде камней, уступов, неровностей дна, каждой ямкой, ложбинкой, промоинкой – и в таких местах стоят тесно, плотными рядами, прижимаясь ко дну. Вообще ерш – рыба общественная, миролюбивая, и даже крупные ерши уживаются с мелкими, но зато, где стоит ерш, там мало вероятности найти какую-либо другую рыбу, кроме налима, ночью. Налим живет всегда в тех же почти местах реки, где и ерш, и может быть назван главным врагом его, так как едва ли не предпочитает последнего пескарю и гольцу. Сом еще довольно охотно ловит ершей, втягивая их в свою огромную пасть, судак – и только крупный – довольно редко, а щука – в виде исключения и местами.

Все лето ерш ведет довольно оседлую жизнь. Только сильное нагревание воды в прудах и паводки в больших и средних реках заставляют его перекочевывать в другое место. В конце лета, когда вода похолодеет, ершиные стайки все более группируются на определенных, удобных и кормных местах, и в это время начинается их главная ловля. К осени ерш собирается уже массами; в запруженных реках, кажется, с сентября иногда чуть ли не весь ерш собирается в омут, где и зимует; в озерах, однако, мелкий ерш еще долго стоит на

мелях и уходит вглубь после сильных утренников. Случается, что в мелких озерах сильные осенние ветры выкидывают на берег массу ершей, не успевших вовремя удалиться на глубокое место. Зимует ерш всего чаще в устьях небольших рек, в очень глубоких ямах в русле или под плотинами в омутах; в озерах предпочитает или тоже устья ручьев и речек, или колодцы, т. е. подводные ключи, отдаленные от берега. Однако по перволедью ерш еще некоторое время держится сравнительно мелких мест и жметя ближе к берегу, около краев ямы, и только когда лед окрепнет, сваливается в нее и ложится там рядами, в несколько слоев. Сначала он еще принимает пищу, но в середине зимы, особенно при сильных морозах и очень толстом льде, перестает есть вовсе до сильных оттепелей.

Как промысловая рыба ерш не имеет большого значения, так как сетями и неводами ловится в большом количестве только в озерах и в море, а главным образом потому, что потребляется большей частью на месте. Дело в том, что ценится только живой и по меньшей мере совершенно свежий ерш, покрытый слизью, как одна из лучших рыб для ухи; мороженые же ерши стоят дешевле мелкого окуня. Всего более ловится ерша по Балтийскому побережью, где он кишит в заливах, в Финском заливе, в устьях Невы, во многих северных озерах, напр. Ильмене.

Ерш чуть ли не единственная рыба, которая едва ли не в большем количестве ловится на удочку, чем сетями, — отча-

сти потому, что его, как рыбу донную и живущую на ямах, ловить неводами неудобно, но больше потому, что он очень запутывается и мнется, так что неводная ловля дает незначительный процент живой рыбы, сравнительно с ловленной на удочки, особенно в зимнее время.

Ужение ершей резко разделяется на три периода: 1) весенне-летнее, с того времени, как вода войдет в берега, и до того, как температура ее понизится примерно до 12° , в средней России – с конца апреля до конца июля; 2) осеннее – до замерзания и 3) зимнее – от замерзания до вскрытия. Так как местами, осенью и зимой, ерш составляет чуть ли не главный объект ужения, то все способы ловли его удочкой будут описаны мною довольно подробно, в особенности же зимняя ловля.

Прежде всего надо сделать следующие общие замечания, которые, впрочем, всякий может вывести из сделанного выше описания образа жизни. Ерша всегда следует искать на сравнительно глубоких, ямистых или затененных местах; даже и здесь он выбирает углубления, а потому, прежде чем ловить, надо отыскать самое глубокое место. Это рыба сумеречная, и ловить ее среди дня, т. е. около полудня, стоит только зимой, а летом можно только под плотами. Так как ерш всегда держится на самом дне, касаясь его брюхом, то насадка должна касаться дна и в крайнем случае не доставать на 4,5 см от него; рыба эта вялая, ленивая и в редких случаях станет подниматься кверху и за плывущей над ней

насадкой. По той же причине нередко бывает, что из двух сидящих на лодке рыболовов один ловит ершей много, а другой очень мало. Несмотря на то что ерш имеет чрезвычайно сильно развитое обоняние, все прикормки и притравы оказываются мало действительны и даже бесполезны: ерши в реках, на течении, с крайней неохотой расстаются с облюбованной ими ямкой и если подаются вверх по течению ради прикормки, то очень нескоро. В прудах же и озерах, вообще, где течение не стесняет свободу его движений, ерш более внимателен к прикормке. Взмучивание же воды, советуемое некоторыми рыболовами, не только излишне, но, при обычном способе лова ерша (см. далее) в отвес, даже вредно, так как отгоняет ершей от места. Наконец, по замечанию некоторых специалистов по ужению, мною не проверенному, ерши берут всего лучше в полнолуние и в это время берут хорошо среди ночи.

Весенняя и летняя ловля ерша удочкой мало добычлива и мало практикуется рыболовами, которые весной заняты ужением более крупной рыбы. Настоящий охотник, если и попадет в это время случайно на стайку ершей, то непременно перейдет или съедет на другое место, так как, где стоит ерш, там мало вероятности выудить другую рыбу. В это время ерша больше ловят в стоячих водах – прудах и озерах, – чем в реке, чаще на удочки с поплавком, чем без поплавка. В реках, конечно судоходных, летнее ужение производится чаще с плотов, пристаней, с барок и купален, чем с берега или с

лодки; в прудах – с плотин, купален, мостков.

Всю весну и первую половину лета ерш берет всего лучше под вечер и ранним утром, но иногда недурно клюет в это время и ночью; днем же – за редкими исключениями, например под плотами, и все-таки много хуже.

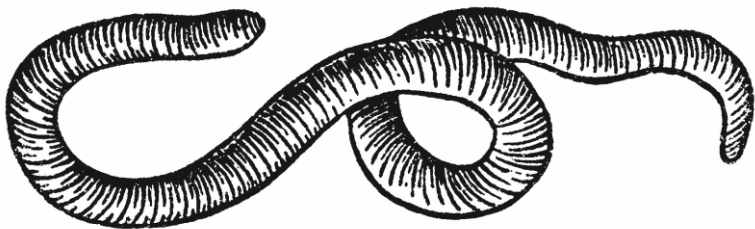


Рис. 16. Навозный червь

Главная, даже единственная, насадка весной и летом – *навозный червь*, так как мотыля в это время мало, да и его труднее насаживать, а большой земляной червь (выползок) слишком велик для такой мелкой рыбы. Крючки употребляются поэтому довольно крупных номеров, от 5-го до 8-го. Леска предпочитается волосяная (3–4 волоса), как более дешевая; поводки делаются из 2–3 волос, а не жилковые, потому что обыкновенные жилки чересчур крепки и при задеве, напр., леска будет рваться не у поводка, а много выше, что очень невыгодно.

В стоячей воде ловят почти всегда с поплавком. На реках же – как с поплавком, так и без него, т. е. в отвес, с лодки или плота; реже на длинные лески, в закидку не стоит возиться; в последнем случае лески должны быть покрепче. В ловле прудового и речного ерша есть некоторая разница: первый сытее и прихотливее, а потому на обрывки червя летом не берет вовсе, осенью же редко, и для него надо насаживать непременно цельного червя, пуская хвостик длиннее или короче, сообразно клеву. В реке же, на течении, хотя бы и слабом, ерш всегда голоднее, опрометчивее и проворнее, а потому хвостик бесполезен, даже вреден, тем более что течение часто оставляет его в пасти ухватившейся за него рыбы, не желающей покидать своего места. В стоячей воде поплавок при поклевке ерша сначала дробит, потом медленно погружается, слегка вбок; впрочем, мелкий ерш обыкновенно везет поплавок в сторону, отбегая от конкурентов, а погружает его более крупный. В реке же, на течении, поплавок всегда погружается и поклевка более энергичная, напоминающая поклевку окуня. Впрочем, степень погружения поплавок и здесь зависит от того – волочится ли насадка по дну или на небольшом расстоянии от него, и случается, что поклевка совсем не заметна. Некоторые ловят ершей на двойчатки (см. далее), как осенью, не только на донную, но и с поплавком, даже в стоячей воде, но весной и летом такая ловля неудобна, так как и без того вялый клев еще менее заметен, а подсечка неправильна и часто запаздывает. В прудах, при

сильном клеве на поплавочные удочки, можно, впрочем, и в это время удить ершей на два крючка, из которых один лежит на дне, а другой (на коротеньком поводке) – на 4,5 см выше, больше ради того, что нижний червяк часто закапывается в жидкий прудовой ил. С поплавком удят ершей и на плотках (гонках), пропуская крючок с червем в щели между бревнами, но здесь правильнее ловля на весу, без поплавка, так сказать на ощупь, с коротким гибким удильником (около 1 м, лучше всего можжевелевым), который держится в руке, причем, если клев очень вял, червяка изредка приподнимают от дна на 4,5–9 см мелкими частыми толчками. Таким образом можно подзадоривать сытых ершей и при ужении с поплавком. Ловля с плотов на кобылки (см. далее) весной и летом практикуется довольно редко, кажется, только на более глубоких и сравнительно быстрых местах, где ловля с поплавком очень неудобна. Этот способ много добычливее, так как ерш сам себя подсекает, приподнимая лежащее на дне грузило, что дает возможность ловить разом на несколько кобылок, не держа их в руках. С лодок, с мая по июль, ершей ловят разве только на озерах, в ямах, куда они забираются на лето, чаще без поплавка, неудобного на глубоких местах, на весу, как окуней, на довольно длинные удилища, с тонкими, чувствительными кончиками, которые кладутся поперек лодки. Понятное дело, так ловить можно только в тихую погоду, так же как и с поплавком. На обыкновенную донную удочку, с длинной леской, в закидку ерша в реках ловить ле-

том совершенно не стоит.

Настоящая ловля ершей начинается к концу лета, когда они соберутся в многочисленные и густые стаи на известные места – чаще всего ямы близ впадения речек и к омутам под плотинами. К этому времени начинает также брать и сеголеток, достигший величины 4,5–7 см (смотря по лету и местности), переселившийся от берегов в более глубокие места со слабым течением или без него. Это т. н. «ерш-глаза», так как голова с огромными выпученными глазами составляет чуть ли не большую часть его туловища. Такого ерша, по возможности, избегают и в большинстве случаев ловят полуторагодовалого, девятисантиметрового ерша.

В стоячих водах, как кажется, клев ерша много слабее, чем в проточных, и здесь его нельзя столько поймать, сколько в реках или сколько в прудах же и озерах зимой. В это время ерш ночью уже вовсе не берет, но зато клюет с рассвета часов до 10 утра и от 2-х пополудни до потемок; ночью ерш попадает только в лунные ночи. Ужение производится чаще всего с лодки, реже с берега в реках и на озерах почти исключительно без поплавок. Озерная и прудовая ловля мало отличается от летней, разве только тем, что ерш берет вернее и даже на обрывки червей, но осенняя речная ловля у нас под Москвой, по отношению к добычливости, кажется, доведена до совершенства и весьма оригинальна своими приемами. Бывали случаи, что проворный и неутомимый рыбак, при сноровке, вытаскивал (на не очень глубоком месте,

конечно) в день свыше тысячи штук, т. е. около 32 кг ерша (мелкого и среднего). Это уже не охота, а каторжная работа, которая заключается только в методическом, но быстром и ловком снимании колючей рыбы с удочек. Вся суть действительно в том, чтобы попасть на место, а для этого, установив лодку поперек ямы, закидывают сначала 3—4 и более донных, с выверенными, т. е. достаточно тяжелыми грузилами, на различных расстояниях от лодки, у самой лодки и метров на двадцать от нее. Если в течение десяти минут поклевки не будет, рыболов переезжает на другое место, вправо, влево или ниже; если же окажется, что ерш берет только на одну из удочек, то лодку осторожно спускают к этому самому месту и ловят только на две двойчатки, спуская их в отвес или почти в отвес так, чтобы груз лишь слегка приподнимался течением, а б. ч. лежал бы на самом дне, вместе со щетиной двойчатки, а поводки с крючками и насадкой извивались и колебались.

Насадкой служат чаще всего кусочки червей, всего лучше т. н. железняка, который крепче других; мотыль, который насаживается на крючок (не крупнее 10 №), не очень скоро и часто срывается или высасывается рыбой, употребляется только при вялом клеве, так же как и цельные или половинки навозного червя. При сноровке же на один кусочек железняка можно поймать чуть не два десятка ершей, во всяком случае гораздо больше, чем на кусочек «красненького», плохо держащийся на крючке. Кусочки эти не должны

быть более 2,5 см, а лучше в 1,5 см, прокалываются крючком посредине, причем нет надобности прятать жало. Головка и хвостик обыкновенно бросаются в воду, а ловят только на средние отрезки; кусочки эти, особенно если они толсты, полезно на концах раздавливать, так как ерш берет тогда охотнее. Вся снасть и все принадлежности должны быть принорованы к тому, чтобы не было никакой путаницы, задевов и вообще какой-либо задержки. При хорошем клеве рыболов-ершатник превращается в автомат, машинально снимающий ершей с крючков, оправляющий насадку и бросающий ее назад в воду и сейчас же вытаскивающий другую двойчатку, опять большей частью с двумя ершами.

Леска должна быть непременно волосяная, так как всякая шелковая более путается; удильник легкий, с тонким, чувствительным кончиком (очень хороши здесь нарощенные кончики из китового уса), чтобы можно было заметить слабую ершиную поклевку; бубенчики и колокольчики привязывать не стоит. Рыболов садится верхом на скамейку (или еще лучше на доску, положенную вдоль лодки на две скамейки) так, чтобы одна удочка была с левой стороны, другая с правой; с правой же или привязывается плетеная корзина для рыбы, с широким (открытым) отверстием, или спускается в воду частый и длинный сачок с обручем; чтобы крючки не задевали за брюки, на пояс надевается кожаный или клеенчатый фартук. Удильщик быстро вытаскивает леску (иногда приходится ловить на глубине до 10,5 м), складывает ее

на скамейку, двойчатку же с рыбой на колени, затем осторожно берет левой рукой ерша за жабры, слегка сдавливая их, отчего ерш раззевает рот, который, когда его тащат, он держит закрытым, а правой высвобождает длинный крючок из глотки, стараясь сохранить на нем обрывок червя. Рыбу кидают в корзину или сачок (иногда прямо в лодку, если в ней достаточно воды), снимают другую, насадку иногда слегка оправляют, затем, взяв двойчатку повыше грузила, бросают ее за борт и сейчас же выхватывают вторую двойчатку. Подсечки почти не требуется, так как обыкновенно ерш берет играющую насадку с налета и несколько приподнимает грузило, которое своей тяжестью делает подсечку. Поэтому весьма важно, чтобы груз был выверен и не был бы тяжелее, чем следует, так как ерш тогда выплевывает насадку. Понятное дело, чем глубже место, тем менее можно поймать ершей и тем ловля их утомительнее. В закидку на длинные лески стоит ловить только с берега, если нет лодки. Некоторые любители, поленивее, ловят ершей на подпуски (см. «Налим»), оказывая им слишком много чести, так как подпуски часто путаются, особенно в водоворотах.

Обыкновенно ерш осенью клюет жадно и верно, но бывает днями, что он почему-то берет вяло и неохотно. Тогда ловят его на цельных навозных червей, на мотыля и притом часто приподнимая насадку, не выше, однако, 0,7 м, этим подразнивая ерша. Это называется ловить «на потягушку». После изобретения одним московским охотником двойных

мотыльных крючков в виде щипчиков (см. елец) как осенняя, так и зимняя ловля на мотыля, т. е. собственно насаживание мотыля, значительно упростилась и ускорилась, так как этими крючками-щипчиками зараз захватывают поперек 2–4 мотылей, которые и защемляются при помощи колечка, спускаемого по стержням крючков до их сгиба.

Изредка, как было уже сказано, ерш (крупный) берет (осенью) на малявку, при ловле окуней, даже попадает на блесну. Вообще ерши гораздо хищнее, чем это думают многие.

Зимняя ловля ерша начинается, как только озеро или река покроются льдом около 4,5 см толщиной, а продолжается до тех пор, пока не образуются большие закраины и наледи. Это зимнее ужение в озерах обыкновенно бывает добычливее осеннего; в реках же за весь короткий зимний день редко удастся поймать больше 600 штук ершей. Так как местами ерш составляет главный предмет зимнего ужения, то считаю уместным дать здесь описание как зимних удочек, так и главных зимних насадок, оставляя описание прочих принадлежностей зимнего лова до главы о налиме.

Зимние удочки бывают двух родов – одни держатся в руках, другие ставятся на лед. И те и другие имеют очень небольшой размер, редко более 0,7 м, обыкновенно гораздо менее. Первые состоят в общих чертах из короткого (и гибкого для ершей) прутика, обернутого для удобства камышом или кугой. Саратовская зимняя удочка отличается от западносибирского «мотылька» главным образом тем, что обер-

тывается листьями палочка и иногда имеет у нижней рогульки свинцовую тяжесть. Башкирская же удочка, употребляемая на зауральских озерах, не так удобна, так как не имеет рогулек для наматывания запаса лесы. Первой ловят чаще с поплавком, второй без поплавка, на весу, т. е. непременно держат в руке. В том и другом случае рыболов может удить только на две удочки из двух смежных прорубей – лунок. Но так как всякая рыба зимой, а тем более ерш, берет только там, где стоит, то прежде всего надо отыскать становище, а потому приходится прорубить до десятка и более лунок, прежде чем попадешь на место. В этом случае ловить на одну-две ручные удочки неудобно и нужно иметь такие снасти, которые бы можно было ставить над прорубями в большом числе и которые были бы видны рыболову.

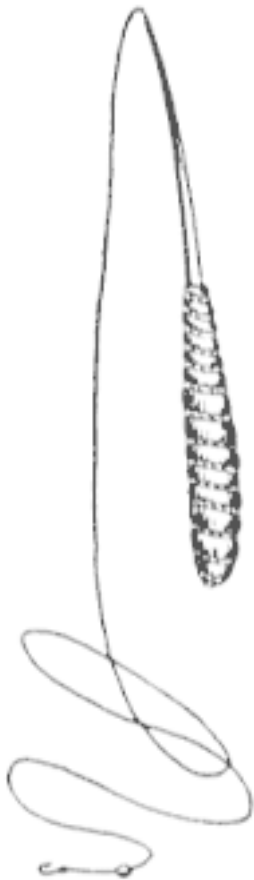


Рис. 17. Башкирская зимняя удочка

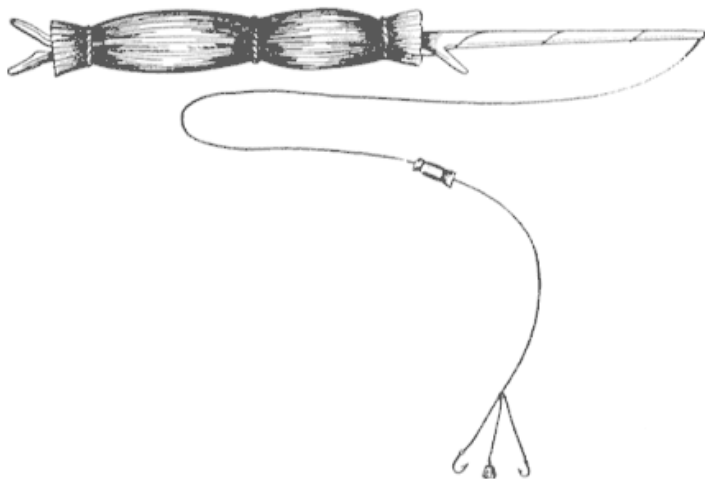


Рис. 18. Саратовский мотылек

Этим условиям вполне удовлетворяют так назыв. (по своей форме) «колодки» верхневолжских рыбаков и «кобылки» москворецких, устройство которых понятно из рисунков и очень просто: устойчивое деревянное основание небольшого объема, удобное для обхвата одной рукой, и вделанный в него (наглухо или съемный) короткий удильник из можжевелового прутика или китового уса; делаются кобылки больше из березы и имеют около 18 см длины (без прутика) так, чтобы не могли свободно проскакивать через лунку под лед. Многие московские охотники имеют очень хорошо сделан-

ные кобылки, со съёмными удильниками, аккуратно укладываемые в шкатулку-ящик, служащий вместе с тем и сиденьем. При хорошем клеве рыболов, попав на место, удит на 3—2, иногда даже на одну кобылку.

Лески зимой повсеместно, за редкими исключениями, употребляются волосяные, потому что, во-первых, всякая рыба зимой не требует крепкой снасти, а главным образом потому, что шелковые (и пеньковые) лески чаще обмерзают на морозе и примерзают к проруби, чем волосяные. Для ершей зимой достаточно и 3—4-волосной лески. Грузило должно почти касаться дна при почти вертикальном положении лески, т. е. иметь надлежащую тяжесть. Если ловить на кобылки и вообще на зимние удочки не в отвес, а отпуская насадку много ниже проруби, то при подсечке леска часто перерезается нижними острыми краями лунки.

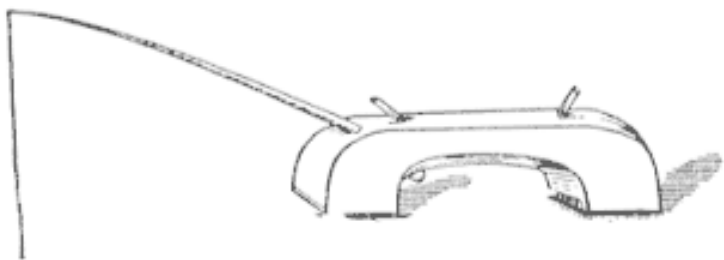


Рис. 19. Волжская колодка

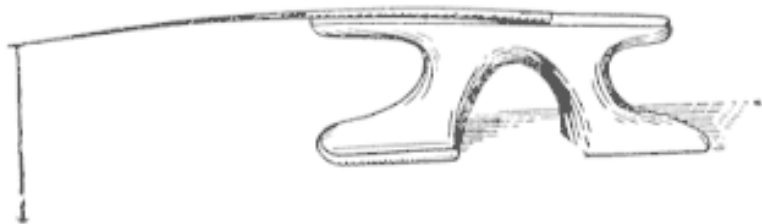


Рис. 20. Московская кобылка

Поплавки для зимнего ужения, кажется, употребляются только на нижней Волге, в Саратовской губернии, и представляют только то удобство, что удильник (мотылек) можно и положить на лед. Делаются они из пробки, коры осокора или из листьев палочника, из которых готовится рукоятка зимнего удилица. Для того чтобы на нем не намерзала вода, многие саратовские рыболовы делают такие поплавки, которые тонут от тяжести грузила. Крючки употребляются преимущественно мотыльные, т. е. с длинным стержнем мелких номеров. Московские удильщики ловят обязательно на двойчатки; саратовские тоже на два крючка, но крючки эти привязываются выше груза, как это видно из рисунка. Подмосковные промышленники, удящие ершей для продажи, чтобы сохранить их дольше живыми, нарочно спиливают бородки у крючков; на зауральских озерах также ловят зимой ершей (на мормыша) на крючки без зазубрины, ради

большей скорости вынимания крючка. Вообще все рыбы зимой, а ерш в особенности, настолько вялы и так мало оказывают сопротивления, что при хорошем клеве даже неблагоприятно ловить на обыкновенные крючки, ибо вынимать в мороз голой рукой крючок, заглотанный колючим ершом, не особенно приятно. Крючки же без бородки удобны тем, что б. ч. освобождаются из пасти рыбы в тот же момент, когда она выброшена на лед.



Рис. 21. Мотыльные крючки

Зимними насадами для ловли ерша служат обыкновенный навозный червь, мотыль и местами мормыш, или горбунчик. Навозный червь употребляется чаще, так как он

всюду известен. Его обыкновенно запасают на зиму с осени, причем хранят на погребе в корчагах или ящиках с отрубями, смешанными с конским калом; но в навозе, около бань, в оранжереях этого червя можно доставать и среди зимы. Насаживают его на крючок (№ 6—8) с небольшим хвостиком, но при хорошем клеве выгоднее ловить на обрывки.

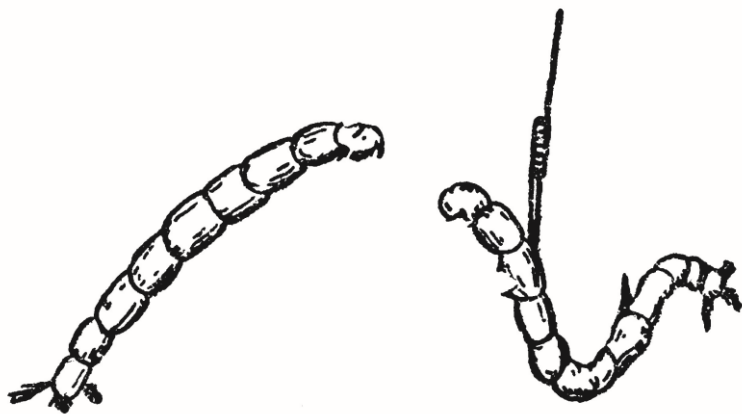


Рис. 22. Мотыль

Мотыль, как насадка, пользуется гораздо меньшим распространением, так как добыванием его занимаются, кажется, только в больших городах, но замечательно, что в Москве он вошел в употребление между рыбаками гораздо раньше

ше, чем сделался известен за границей. Действительно, это лучшая зимняя насадка и одна из лучших вообще – как по своему ярко-алому цвету, наиболее привлекательному для рыб, так и потому, что она живет в воде чуть не повсеместно, в течение круглого года составляет обычный, иногда главный корм почти всех речных, озерных и прудовых рыб. Этот замечательный червячок – личинка комара-толкунчика (разные виды р. *Chironomus*), который летом мириадами толчется около берегов и над водой, складывая туда свои яички, из которых быстро развиваются красные личинки, зарывающиеся неглубоко в ил. Поэтому мотыль бывает только в тихих местах, в прудах встречается чаще, чем в реках, и бывает здесь крупнее и несколько темнее цветом. В мае и июне, даже в июле, мотыль выползает наружу, на поверхность ила, причем темнеет и из яркого становится темно-малиновым, – и из него выходит взрослое насекомое, живущее очень недолгое время, тогда как в виде мотыля, по-видимому, живет около года, может быть и несколько лет. Добывание мотыля в Москве и Петербурге служит предметом особого промысла, так как мотыль требуется в огромном количестве для насадки, а также для корма рыб в аквариумах. Обыкновенно его достают со дна вместе с илом, зачерпывая последний решетами и продырявленными ведрами, привязанными к длинной палке, и затем промывая, в решете же, пока в нем не останется чистый или почти чистый мотыль. Запас мотыля обыкновенно держат в сыроватой тряпочке и в холодном и

сыром месте. Более продолжительное время можно хранить его в коробке с сырым мхом, а еще лучше с сыроватыми листьями спитого чая. Насаживание мотыля на крючок требует навыка и сноровки, так как при неловком обращении из червячка сейчас же вытекает все его содержимое и остается только прозрачная кожица. Москворецкие рыбаки насаживают мотылей, прокалывая их у головы и нанизывая таким образом на сгиб крючка по 3—4 штуки, так что они или висят кисточкой, или извиваются на течении. Рыба при таком способе насадки берет охотнее, чем если мотыль насажен на крючок (самый мелкий) обыкновенным способом, как червь, с головы (или со второго сустава), но часто сшибает или же высасывает. Впрочем, что касается ерша, то он берет на мотыля самым добросовестным образом.

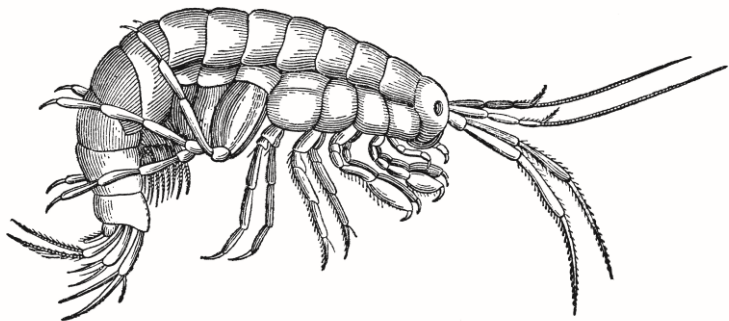


Рис. 23. Мормыш (почти втрое увелич.)

Еще менее известная, но еще более интересная зимняя насадка— мормыш, бокоплав, или горбунчик, небольшой рачок из рода *Gammarus*, величиной около 2,5 см (б. ч. менее), сероватого или рыжевато-го цвета, плавающий боком и сгорбившись, откуда и произошли его названия. Различные виды мормыша живут главным образом в озерах северной России и Западной Сибири; однако один из них найден был и под Москвой (в оз. Косине и в Сенежском), а потому, вероятно, встречается и во многих других озерах средней России, на что обращаю внимание рыболовов. Мормыш любит холодную воду, и летом его почти не видно: он забивается под лавды (плавуны), которыми зарастают берега «карасьих» озер, где он особенно многочислен, и выходит оттуда только по ночам; к тому же рыба на него берет тогда плохо. Где нет плавучих трясин, т. е. в чистых, открытых озерах, мормыша очень мало. К середине зимы, обыкновенно, когда вода начнет портиться, сдыхаться от газов, развивающихся в иле, мормыши выходят из-под трясины, усеивают нижнюю поверхность льда и служат почти единственной зимней пищей всех озерных рыб, кроме карася и линя, зарывшихся в ил. Ловят мормышей на гороховицу и на льняные или ржаные снопы, куда они забиваются. Еще удобнее ловить их решето, спуская его на веревочках, к которым привязан пучок мочалы, натертый мукой: мормыши, наевшись, падают в решето. В большом количестве (целыми ведрами) ловят его (для продажи в тех местах, где его мало), огребая со льда

из проруби, длинными узкими ящиками, прикрепленными к палке; еще больше попадает мормышей в мотню большого зимнего невода. Хранят его в небольших ямках, в подполье, в мокрой тряпице, также в осиновых кадушках, которые закапываются в землю или ставятся на погребке; здесь он может пробыть живым до двух недель. На зауральских озерах зимой удят (преимущественно ерша и окуня) исключительно на мормыша; гораздо реже – осенью. Насаживать мормыша очень удобно (с головы), и он держится довольно крепко даже на крючке без зазубрины, так что на одного мормыша ловят иногда до десятка рыб.

Зимнее ужение начинается, как только окрепнет лед и установится хорошая погода. Сначала ловят его на более мелких местах, но затем ерш сдается на глубокие ямы, ближе, однако, к берегу, около устьев, ручьев, подземных ключей, береговых родников; в озерах ерш избегает середины и больших глубин и жметя к берегам, где выбирает углубления и ложбины в ямах, не мельче, однако, 2–3 м. С некоторыми перерывами клев идет, все усиливаясь до декабря, затем ослабевает и к январю, вообще на время сильных морозов, совершенно прекращается, начинаясь снова с оттепелями и постепенно усиливаясь до образования закраин, почти до начала нереста.

Как и другие рыбы, ерш в морозы берет слабо, но все-таки лучше, чем в ветреную погоду. При северном и вообще северных ветрах ерш вовсе не клюет и его можно ловить толь-

ко на голые крючки-якорьки, самодером. Такая ловля, конечно, возможна, только когда ерш стоит на яме очень густо и в несколько рядов.

Ерш берет почти целый день, с раннего утра до сумерек, но клев несколько перемежается около полудня и усиливается к вечеру. При ужении прикормка (черви, мотыль, мормыш) употребляется весьма немногими, более тароватыми рыболовами-охотниками, но если она не будет замешана в глиняных шарах, то скорее приносит вред, а не пользу, так как, даже на слабом течении, достигает дна на несколько аршин (один аршин равен приблизительно 71 см) ниже лунки, из которой ловят. Вообще при отвесной ловле прикормка далеко не имеет того значения, как при ловле с поплавком и на донную, в закидку.

Зимняя поклевка ерша еще менее энергична, чем в другое время года, и среди зимы нередко бывает вовсе не заметна как при ловле на кобылки, так и с поплавком: ерш, взяв в рот насадку, стоит на месте без движения. Характер клева остается, однако, прежний и выражается или легким колебанием кончика удильника, или слабым звоном бубенчика, который, впрочем, очень редко привязывают к этому кончику; поплавок ерш сначала шевелит довольно продолжительное время, заглатывая червя, затем везет и плавно топит; впрочем, только тогда, когда груз очень легкий и насадка лежит не на дне, также если груз, хотя бы и тяжелый, привязан отдельно или как на саратовской удочке.

Подсечкой торопиться нечего, и ввиду тонкости лески она не должна быть очень резка: ерш зимой сходит с крючка, т. е. выплевывает насадку, редко, и если рыболов попал на место, то вся его деятельность опять-таки сводится на очередное вынимание двойчаток и снятие с них рыбы. На зауральских озерах подсечка производится не поднятием удочки или толчком, а более практичным способом, который очень удобен, когда удочку приходится держать в руке. Именно здесь ее держат в левой, а в правой озерный рыболов имеет небольшую деревянную лопаточку; при поклевке он только отводит этой лопаточкой леску вбок, более или менее резким движением, и, вместе с тем, если глубина не свыше 2–3,5 м (причем уже левая рука вытянута вбок, а правая с лопаткой высоко поднята кверху), выхватывает рыбу из лунки; а так как зимой ловят здесь на крючки без зазубрин, то как только ерш или окунь коснется льда, крючок высвобождается сам собой; если нет, то рыбу ударяют по голове лопаточкой, она раззевает рот, и крючок выскакивает. Таким образом, если насадка (мормыш) цела, то рыболову довольно редко приходится дотрагиваться до крючка и до рыбы и во всяком случае этот способ ловли дает возможность поймать больше рыбы, чем при обыкновенном выборе лески.

По вкусу мяса ерш, несмотря на свою небольшую величину и костлявость, занимает одно из первых мест, почему ценится дороже всякой другой мелкой рыбы. Особенно хороша уха из ершей и стерлядей, а также заливное из ершей.

Вообще ерш составляет самую здоровую, легкую и питательную пищу. Вкусом своим он обязан главным образом обильно покрывающей его слизи, а потому ее никогда не следует смывать.

Ерш составляет, как известно, любимую насадку налима. Недурно берет на ерша и крупный судак, гораздо реже и только местами щука.

Ерш-носарь

***Acerina acerina* (Guld)**

Своим удлинённым телом и длинным рылом носарь легко отличается от обыкновенного ерша. Кроме того, чешуя у него гораздо мельче (в боковой линии 55–60 чешуй, у ерша 37–40), спина менее выпукла и в переднем спинном плавнике большее число колючих лучей (17–19, а у ерша 12–14). Общий цвет тела желтоватый, спина б. ч. оливково-зеленая, брюхо серебристо-белое, а на боках тела и спинном плавнике находится несколько рядов темных пятнышек, отчего эта рыбка кажется очень пестрой; пятнышки эти у дунайского носаря сливаются в узкие продольные полосы. По величине своей носарь вообще превосходит ерша и обыкновенно весит около 100 г, иногда достигает более 22 см длины (рыбачьей меры) и 200 г веса.

Носарь, иначе бирючок, имеет весьма ограниченное распространение: он встречается только в реках Черноморского бассейна и почти вполне оправдывает свое латинское название. Там, однако, где встречается бирючок, он в большинстве случаев, особенно в бассейне Днепра (вероятно, и Днестра), многочисленнее обыкновенного ерша, который предпочитает здесь озера и проточные пруды, вероятно потому, что не любит сильного течения и большие реки Черноморского бассейна для него слишком быстры. Поэтому обыкновенно

венный ерш и называется на юге больше озерным ершом, в отличие от бирючка, который в озерах никогда не встречается, даже в заливных и проточных.

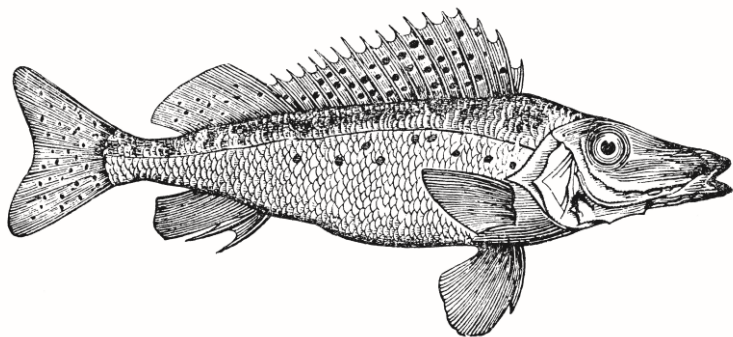


Рис. 24. Ерш-носарь

Образ жизни этой красивой и очень вкусной рыбки известен еще очень мало. Бирючок очень прихотлив и любит быстротекущие воды, где дно чистое, песчаное, с каменистыми или хрящеватыми отмелями, почему в низовьях встречается редко. Однако он не любит холодной воды и в ненастье и перед наступлением холодов уходит за несколько дней на большую глубину и скрывается в ямы или же уходит с каменистых отмелей на иловатые места. По замечанию рыбаков, бирючок с конца июля начинает табуниться все гуще и гуще, а с наступлением осени уже постоянно живет в самых глубоких местах реки, откуда выходит только со вскрытием реки, так как во время прохода льда, по замечанию рыбаков, пря-

чется между камнями. Но вообще он живет врозь с ершом, который почти всегда встречается в иловатых местах. Как и все рыбы, лишенные плавательного пузыря, бирючок плавает по самому дну и очень редко поднимается на поверхность.

Пища его состоит из червей, мелких раковин, водяных насекомых, водяных клопов (*Notonecta*) и водяных скорпионов (*Nepa*), особенно личинок комаров и т. п. Желудок бирючка постоянно бывает переполнен. Судя по всему, он ведет ночной образ жизни, мечет икру в конце апреля и начале мая, почти одновременно с окунем и судаком; по Радкевичу (в Днепре), вместе с ершом, т. е. ранее. Вообще о нересте носаря ничего не известно.

Ужение бирючков на юге России в довольно большом уважении между охотниками-рыболовами и предпочитается ужению ершей, что весьма понятно. Характером клева он мало отличается от своего родича, но побойчее его, почти всегда утаскивает поплавок и оказывает более значительное сопротивление, почему советуют после подсечки не быстро вытаскивать. На Днепре, около Киева, по Радкевичу, носаря ловят с берега на окуневые удочки с 8-волосной (!) леской и крючками № 4 или 5. Измерив глубину, пускают крючок от поплавок так, чтобы крючок шел почти ко дну, и идут по берегу за уплывающей удочкой. Вероятно, так ловят здесь днем и на более глубоких и тихих местах, так как на Десне, например, бирючка удят больше вечерами на отмелях и притом на легкую донную (без поплавок) с небольшим гру-

зиллом. Удить с поплавком на быстрых перекатах, конечно, неудобно; притом носарь ленив и не любит гоняться за быстро плывущей насадкой (Вербицкий). Весной носарь попадает на удочку редко, и вообще клев его начинается, как вода войдет в берега и просветлеет. Летом и осенью насадкой служит навозный и обыкновенный (мелкий) червь, но носарей с еще большим успехом можно ловить зимой из прорубей на мотыля, как это делается на Дону (здесь мотыль зовут матушкой). Ловля эта производится на местах зимовки бирючка, на быстрых и довольно глубоких местах, вблизи песчаных кос, при помощи небольшого подпуска, с 2—4 крючками. Так как грузило прикреплено на отдельном поводке, то клев рыбы (довольно слабый зимой) легко ощущается пальцами, держащими леску. Короткие удильники и кобылки, употребляемые для зимней ловли во многих местах России, здесь, кажется, не употребляются.

По вкусу мяса носарь даже превосходит ерша, и уха из него считается лучше стерляжьей.

Бирючок довольно нежная рыба и в садке (плетеной корзине) в жаркое время выживает не более 3 дней и то на просторе и если выбрасывается уснувшая рыба. Пущенный в сосуд с водой бирючок, подобно ершу, тотчас отделяет в избытке клейкую слизь и вскоре засыпает главным образом от насыщения воды этим веществом. Этой слизи носарь и обязан своим вкусом, но Тарачков ошибается, делая предположение, что обильное выделение слизи является причиной того,

что бирючок избирает места с быстро текущей водой. Ерш и линь выделяют не менее слизи, а быстрого течения избегают.

Заметим еще, что (по Геккелю) носарь живет весьма долгое время (15–20 лет) и что мелкие бирючки составляют на Дону отличную приманку для налима, который их очень любит.

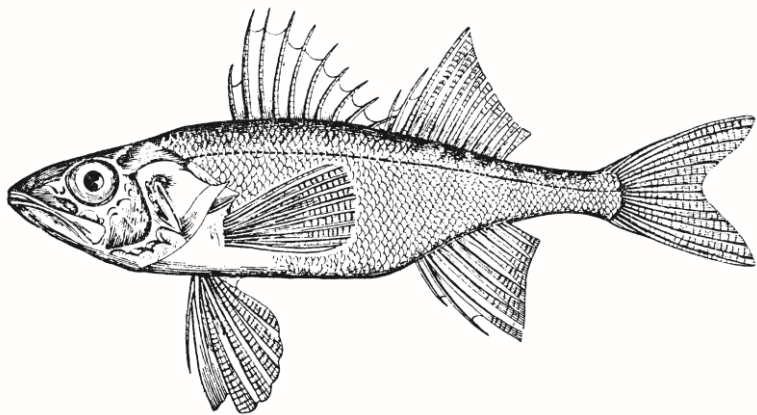


Рис. 25. Сопач

Довольно близка к ершам небольшая рыбка, водящаяся в устьях Днепра, Днестра и Буга – *сопач* (*Percarina demidoffi* Nordm.), названная так по очень густой слизи, покрывающей все тело ее. Тело сопача, однако, более сжато, глаза еще более, жаберная крышка также с шипиками. Цвет тела желтоватый, с фиолетовым оттенком на спине, бока и брюхо се-

ребристые; начиная от головы до хвоста лежат сверху многие кругловатые темно-бурые пятна; боковая линия обозначена темными точками; все плавники светлые, прозрачные и без пятен. Образ жизни этой рыбки совершенно неизвестен. В последнее время она найдена была также и в Азовском море.

Подкаменщик

Cottus gobio L

Эта оригинальная рыба легко отличается от других своей огромной, широкой, довольно плоской головой, вооруженной с каждой стороны загнутым шипом. Тело ее совсем голое, глаза (красного цвета) почти совсем обращены кверху, грудные плавники очень широки и длинны. Спина бледно-сероватая, усеянная многочисленными темными крапинками и пятнышками, которые почти всегда образуют более или менее широкие поперечные полосы; брюхо беловатое или желтоватое, иногда с серыми крапинками; плавники, за исключением брюшных и то не всегда, испещрены серыми пятнышками. Впрочем, как относительно цвета, так и склада тела и развития головных шипов и отдельных плавников подкаменщик подлежит многим изменениям, зависящим от местных условий. Между этими разностями у нас довольно часто встречается т. н. *узкоротый бычок* (*Cottus microstomus*), отличающийся более узкой головой, меньшим ртом и очень толстой хвостовой частью тела, и *разноперый бычок* (*Cottus poecilopus*) с удлиненными брюшными плавниками и притом испещренными правильными черноватыми (6–7) поперечными полосками. По замечанию Бланшара, крупные бычки всегда темнее молодых и имеют более широкую голову (особенно самцы); самки всегда крупнее самцов

и отличаются, особенно во время нереста, свою пузатостью.

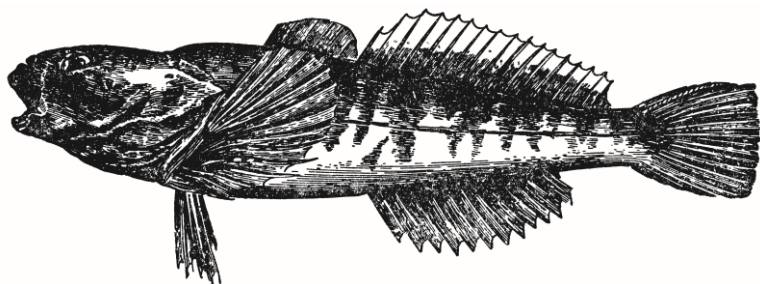


Рис. 26. Бычок-подкаменщик

Подкаменщики очень редко имеют в длину более 10–12,5 см; особенно крупные встречаются в Чусовой и в Белоозере, где достигают иногда до 15 см. Водятся они почти во всех странах Европы, впрочем, больше в северных, до 66° с. ш., также в Западной Сибири. Весьма странно, однако, что я не нашел подкаменщика в зауральских речках. На западной стороне Урала он, напротив, весьма многочислен. В низовьях Волги и вообще в устьях бычок редок, впрочем более потому, что любит свежую воду и каменистое дно. В средней и северной России он встречается и в весьма незначительных ручейках, даже в озерах с холодной проточной водой. В Туркестане найден только в притоке р. Чирчика и вообще заменяется другим близким видом, а в Закавказье до сих пор еще не был замечен. Он всегда держится под камнями, отчего,

конечно, произошли названия его – подкаменщик, подплитник, или же вырывает себе норы в песке – печурки, откуда и южнорусское название печкур. Вообще подкаменщик не любит глубоких мест и потому чаще всего встречается в мелких местах и у берегов. Впрочем, он держится больше в одиночку и никогда не замечается хотя бы небольшими стайками.

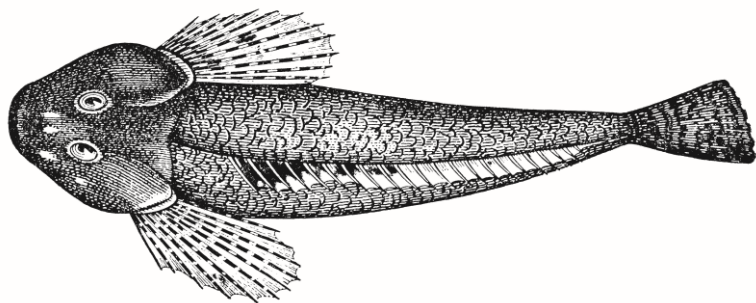


Рис. 27. Подкаменщик (вид сверху)

Бычок постоянно сидит, спрятавшись под камнями, и плавать очень редко, на небольшие расстояния и непременно по дну, вообще ведет оседлый образ жизни; но в минуту опасности и преследуя добычу он оказывается, хотя на короткие расстояния, весьма проворным, и это проворство, по-видимому, всего более зависит от сильного развития грудных плавников. Но врагов у него немного; притом, благодаря своей юркости, скрытному образу жизни и колючим щиткам на жаберных крышках, подкаменщик редко достается в добы-

чу хищникам – всего чаще форелям. Сам он весьма прожорлив, кормится больше различными рачками, водяными мокрицами, личинками водяных жуков и стрекоз, но не прочь поживиться как лягушачьей и рыбьей икрой, так и молодой рыб, почему и считается на западе весьма вредным для вод, населенных форелью. Крупные бычки ловят даже голянов и мелких пескарей, которые почти всегда встречаются вместе с ними.

Нерест подкаменника весьма замечателен, но до сих пор не вполне исследован. Он принадлежит к числу немногих рыб, которые делают себе нечто вроде гнезда и у которых самец играет более важную роль, нежели самка. Перед нерестом, который начинается в апреле, иногда, как на севере, в начале мая, самец вырывает хвостом (вероятнее, грудными плавниками) небольшую ямку в песке под камнем и ревниво стережет ее, поджидая самку; других самцов он гоняет и вступает в смертельные поединки, а мелких даже заглатывает; по крайней мере Геккель рассказывает, что рыбаки находят в это время бычков, из широкой пасти которых торчат меньшие. Самка выметывает свою красновато-желтую, крупную (в 2—21/2 мм) икру в ямку, кучкой в 100–300 икринок, довольно плотно прилегающих одна к другой, иногда, впрочем, и просто под камнем; самец оплодотворяет эту кучу, самка продолжает свой путь, но роль самца еще не кончена. Он остается здесь и стережет зародышей в течение 4, даже 5 недель, до тех пор, пока вся молодь не выклюнется

из яичек, и уходит от ямки весьма недалеко и то только для корма. В это время он отличается особенной храбростью и его очень трудно отогнать от гнезда. Самец даже кусает палку или прут, которым его прогоняют, и удаляется только в крайности.

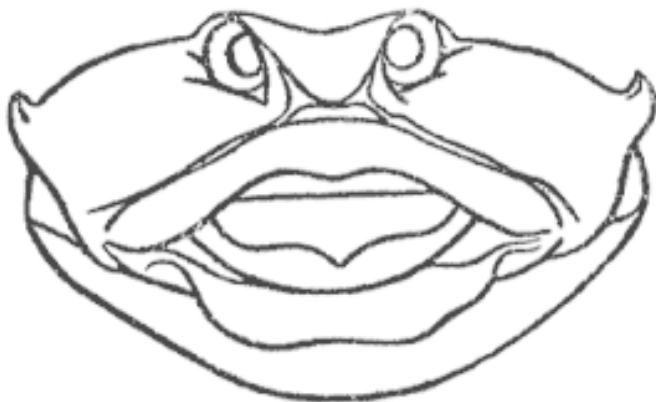


Рис. 28. Голова обыкновенного подкаменщика



Рис. 29. Голова узкоротого подкаменщика

Ловлей подкаменщика занимаются редко; так как он живет в мелких местах и больше в небольших речках, держится всегда на дне под камнями, то редко попадает настоящим рыбакам, хотя очень хорошо известен последним. Только изредка и больше для забавы ловят его крестьянские ребяташки, загоняя в бредники или недотки. Всего легче ловить их по ночам при лунном свете, так как они тогда оставляют свои норы и камни и плавают вперед и назад, так что не нужно отворачивать камни. После дождей, в мутную воду, подкаменщиков легко ловить сачком, забрасывая его около камней. На удочку эти рыбки берут хорошо, но так как они стаями не встречаются, то эта ловля редко бывает добычлива. Всего лучше клюют они на червяка, непременно со дна; клев их очень тих, потому что они заглатывают насадку, не двигаясь с места, и потом иногда подолгу лежат на том же месте. Всего удобнее ловить подкаменщиков на короткую легкую

удочку (в 0,35—2 м) с крючком № 6—8 и грузилом; поплавок излишен. Высмотрев подкаменщика с берега, подбрасывают насадку (червяка). Рыба сейчас же неуклюже подползает к приманке, нисколько не пугаясь близости рыболова, хватает приманку и держит ее (всасывает), не делая никаких движений, почему надо подсекать, не дожидаясь резкой поклевки. Поймав 1—2 штуки, переходят на другое место. Так как бычок всегда живет в мелкой и прозрачной воде, то местами, в Германии и у нас, напр. в западной половине Пермской губ., где он весьма многочислен, колют его вилками, как и гольцов. Мясо его очень вкусно, сваренное — красноватого цвета, но редко употребляется в пищу. Для других хищников подкаменщик не годится в качестве насадки, кроме, вероятно, налима. На крючке бычки живут долго, но ходят небойко и стараются забиться под камень.

Колюшка

Под этим названием известны несколько видов небольших рыбок, весьма замечательных как по своему внешнему виду, так и образу жизни. Все колюшки легко отличаются своими колючками перед спинным плавником, двумя иглами на брюхе, которые заменяют брюшные плавники, брюшным щитом, образованным срастанием тазовых костей, и отсутствием настоящих чешуй.

В европейской части России встречаются три вида пресноводных колюшек – колюшка трехиглая (*Gasterosteus aculeatus* L.), колюшка девятииглая (*Pungitius pungitius* L.) и зеленая, или плоскобрюхая, колюшка (*Pungitius platygaster* Kess.), быть может вариант последней. У первой спина вооружена 3-мя колючками, по бокам тела находятся поперечные костяные пластинки (обыкновенно 24–30), заменяющие чешую и постепенно суживающиеся к хвосту; подобные, но продолговатые пластинки находятся также на спине от затылка до начала хвостового плавника. Спина у этой колюшки зеленовато-бурая, иногда черноватая, бока туловища и брюхо серебристые, грудь и горло бледно-красноватые, во время нереста ярко-красные. Величина ее обыкновенно 5–6 см, редко более.

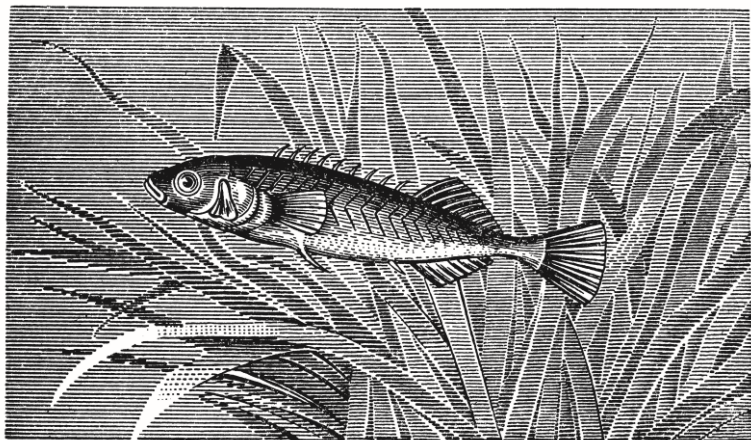


Рис. 30. Девятииглая колюшка

Девятииглая колюшка с первого взгляда отличается большим числом небольших спинных колючек, которых почти всегда бывает 10 или 9, голым и более вытянутым телом; спина у нее буровато-зеленая с более или менее широкими черноватыми полосками, брюхо серебристое. Во время нереста у самцов бока и брюхо делаются совершенно черными, а брюшные колючки белыми. Величина этой колюшки еще менее, чем трехиглой. У плоскобрюхой колюшки, которая водится в Черном море, в низовьях Днепра и в стоячих ильменях окрестностей Астрахани, число спинных колючек одинаково со вторым видом, но бока ее снабжены пластинками, сама она толще, голова больше и брюшной щит гораздо ши-

ре, чем у остальных двух видов.

Последние имеют почти одинаковое распространение. Как трехиглая, так и девятииглая колюшки водятся почти во всех странах Европы, не исключая самых северных, а по Палласу, почти во всей Сибири. Их недостает, вероятно, только в Волжском бассейне. У нас они всего многочисленнее – в реках, впадающих в Балтийское и Белое моря. В громадном количестве водятся колюшки в реках и озерах Петербургской губ., в Онежском и смежных озерах.

Местопробывание трехиглой и девятииглой колюшки совершенно одинаково. Они любят тихое течение, живут как в пресной, так и соленоватой воде; любимым пристанищем их служат небольшие речки, канавы, озера, ильмени, с иловатым или иловато-песчаным дном и травянистыми берегами. Они держатся иногда огромными стаями и находятся в беспрестанном движении, бросаются на всякий упавший предмет и в некоторых местах Петербургской губернии просто вовсе не дают ловить прочую рыбу. Иногда даже они размножаются до такой степени, что переводят всех рыб, икру которых пожирают; между тем сами они, особенно трехиглая колюшка, вооруженная более твердыми, длинными и крепкими колючками, крайне редко достаются в добычу щукам, окуням и прочим хищникам, которые если и вздумают с голоду охотиться за этими рыбами, то зачастую бывают наказаны за свою жадность: колюшка растопыривает свои острые спинные и брюшные шипы, обыкновенно плотно приле-

гающие к телу, и иглы эти вонзаются в пасть рыбы. Так же взъерошиваются они и в драках между собой (что случается очень часто) и вообще в минуту опасности. Отсюда легко заключить, что эти маленькие рыбки, пренебрегаемые рыбаками, должны весьма сильно размножаться. Есть даже некоторое основание предположить, что все колюшки были первоначально морскими или устьевыми рыбами и только постепенно распространялись все далее и далее вверх по рекам.

Несмотря на то что количество икринок весьма невелико, эти рыбки, столь хорошо вооруженные, размножаются тем быстрее, что значительная часть икры развивается у молодых рыбок, чего не замечается у других наших пресноводных видов, кроме подкаменщиков и бычков (*Gobius*). Дело в том, что у колюшки мы имеем наиболее замечательный пример настоящего гнезда, подобного птичьему, и встречаем не менее интересное явление попечения самца об яичках, сложенных в этом гнезде.

За несколько дней до нереста, начинающегося с апреля или мая, колюшки принимают более яркую окраску и становятся очень красивыми. Затем самцы удаляются от пузатых самок, которые продолжают ходить стаями и, по-видимому, несколько многочисленнее первых; каждый из самцов выбирает себе место в траве или на дне или выкапывает себе сначала ямку в иле, как это всегда делают трехиглые, или же, как девятииглые, прямо начинает прикреплять травинки в развилинах какого-нибудь водяного растения или к листу

его. Чаще всего выбирают они для этой цели белые и желтые кувшинки. Вырыв ямку, самец набирает в рот мелких травянок, корешков, также водорослей нитчаток (девятиглая колюшка) и других растительных веществ, выстилает ими дно ямки, закрепляя их в иле и склеивая слизью, выделяемой боками тела, затем выстилает таким же образом боковые стены, наконец свод. После этого он приводит свое гнездо в порядок, придает ему более правильную форму, вытаскивает лишнее, расширяет переднее отверстие (заднее всегда менее, а иногда его совсем не бывает), выглаживает края его и вместе с тем старательно отгоняет насекомых и других рыб. Готовое гнездо имеет форму шара или почти шара и очень красиво, но у трехиглой колюшки большая часть его зарыта в ил и потому оно незаметно; только иногда, и то в мелкой светлой воде, можно различить небольшие возвышения до 10 см в диаметре; гнезда девятиглых колюшек найти также очень трудно, так как они почти не отличаются от листьев водяного растения, к которому прикрепляются.



Рис. 31. Гнездо трехиглой колюшки

Окончив постройку гнезда, самец возвращается в стаю, выбирает самку, готовую к кладке и, после некоторого как бы ухаживания, загоняет ее к назначенному месту: самка влезает в переднее отверстие, кладет туда несколько десятков

яиц и через 2–3 минуты выходит в противоположную дыру. В это время самец находится в заметном волнении, и едва самка окончит свою кладку, как он в свою очередь входит в гнездо и обливает икринки своими молоками. Но гнездо это служит, однако, не для одной самки: в скором времени самец отправляется на поиски другой, третьей и т. д.; кладка продолжается несколько дней подряд, пока все гнездо не наполнится яичками. Последние относительно очень крупны; в самке насчитывается обыкновенно до 100–120 зрелых икринок одновременно, но весь нерест длится иногда более месяца, а у девятииглой даже до конца июля.

Но этим не ограничиваются заботы старательного самца. Он остается при гнезде, удаляется от него лишь на небольшие расстояния и ревниво оберегает его от всяких врагов, то отгоняя их от этого места, то стараясь отвлечь от него внимание других более опасных неприятелей, особенно крупных рыб, которые весьма не прочь полакомиться икрой колюшки. Даже сами колюшки-самки истребляют свои собственные яйца. Кесслер рассказывает, как он безуспешно старался отогнать одного черного самца девятииглой колюшки: сначала последний, при каждом движении палки, отбегал от гнезда и снова возвращался к нему, но затем уже стал бросаться на палку, как бы огрызаться на нее, подобно собаке. Эта охрана гнезда продолжается 10–14 дней, до тех пор, пока его окончательно не покинут выклюнувшиеся рыбешки, лишаю-

щего их возможности спастись от преследования. Но и то первые дни самец старательно смотрит за молодью и не дает далеко уплыть от гнезда. Мало того, во время развития зародышей заботливый отец, чтобы воспрепятствовать засорению яиц, нарочно производит волнение воды и усиленно двигает своими грудными плавниками перед отверстием гнезда.

Это крайне интересное гнездование колюшек легко наблюдать в большом аквариуме с растениями и толстым слоем ила на дне, где эти рыбки, вообще очень живучие, очень хорошо уживаются. По-видимому, они делаются способными к размножению на следующий же год, во всяком случае на втором году жизни, но навряд ли живут только 3 года, как это полагает Блох.

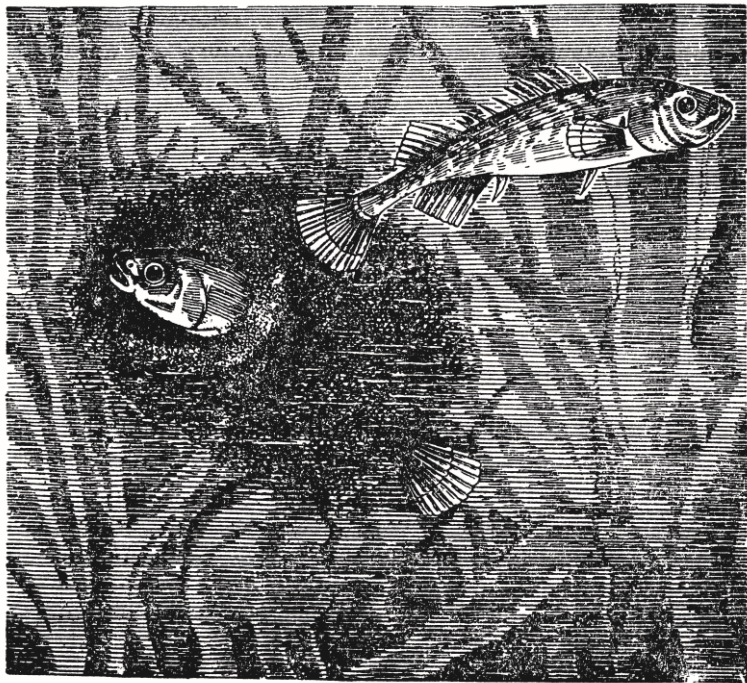


Рис. 32. Гнездо девятииглой колюшки

Все колюшки крайне прожорливы и принадлежат к числу самых вредных рыб. В прудах, куда они проникнут, почти невозможно бывает развести какую-либо другую рыбу. Даже в таких огромных бассейнах, как Онежское озеро, по свидетельству рыбаков, вместе с размножением этих рыбок замечается сильное уменьшение прочих видов, особенно ряпуш-

ки. Здесь колюшка, с каждым годом распространяющаяся в громадном количестве во всех губах, речках, постепенно переходит и в другие смежные озера и не замечается только в таких, которые связаны слишком быстрыми протоками или речками. Если б колюшки не истребляли и своей икры, то, конечно, они в скором времени перевели бы всех рыб.

Остается заметить, что хотя никто, за исключением ребятишек, не занимается ловлей колюшек, но трудно представить, с какой жадностью хватают они не только насадку, но даже голый крючок и обрывок нитки. В былые годы на Петербургской стороне я лавливал огромное количество этих рыбок просто на кусочек червяка, привязанный на нитку, даже на небольшой голый крючок, принимавшийся ими за червя.

Бычки

Весьма многочисленное семейство бычков, или колбневых (Gobiidae), отличается с первого взгляда своими *спрос-шимися брюшными плавниками*. Большинство видов живут в морях; у нас – в Черном и Каспийском, частью в реках, в них впадающих, известно более 30 видов, исключительно из главного рода – бычков (Gobius), но, вероятно, менее, так как признаки этих рыб весьма сбивчивы. Собственно, в реках или в устьях встречается только 8 или 9 видов, а именно: *бычок-кнут, бычок-голец, бычок-цуцик, бычок-песочник, белый бычок, бычок-головач*, еще два исключительно кавказских вида (Gobius cyrius и G. Weidemann) и, наконец, толстоголовая рыбка из рода Benthophilus – *пуголовка*. Так как распространение этих рыб по рекам еще весьма мало исследовано, то мы дадим здесь краткое описание каждой.

Бычок-кнут (G. batrachosephalus Pall.¹), водящийся в устьях Буга и Днестра, отличается голым теменем и затылком, т. е. непокрытыми чешуей, очень широкой большой головой (более $\frac{1}{4}$ всего тела), значительно вытянутым и к заднему концу сильно утонченным телом. Тело желтоватое или сероватое и, особенно голова, испещрено бурыми пятнами; спинной, хвостовой и грудные плавники с поперечными тем-

¹ Бычок-кнут, или бычок-мартовик, – Mesogobius Batrachosephalus (Pallas).
Ред.

ными полосками. На боковой линии 74–84 ряда чешуй; величина 100–300 мм. Водится вдоль северных берегов Черного моря, от Одессы до Керчи; в лимане Буга доходит до Николаева.

Бычок-гонец (*G. gymnotrachelus* Kessl.)² – вид совершенно речной и водится именно в Днепре, Буге и Днестре; особенно распространен он по Днестру и его притокам (Сбручу). Темя и затылок у него также голые, но голова меньше и не так широка. Цвет тела желтовато-серый, с бурыми пятнами, которые иногда сливаются в косые поперечные полоски. Чешуя несколько крупнее (60–70 рядов), величина менее (до 145 мм), (рис. 33).

Бычок-цуцик (*G. marmoratus* Pall.)³ имеет весьма обширное распространение и водится как в соленой, так и в пресной воде; он встречается в Каспийском море, в устьях Волги, в Черном море, по берегам Крымского полуострова, в Буге, Днепре и Дунае с их притоками; напр., он был найден в р. Ворскле, под Полтавой, в р. Пеле, под Миропольем, а в последнее время и в нижнем течении Дона. Тело его сильно сжато с боков; темя и затылок, как и у всех следующих видов, покрыты чешуями; передние носовые отверстия вытянуты в усиковидные трубочки; ширина головы менее ее вышины; нижняя челюсть не выдается, как у предыдущих видов; число чешуй в боковой линии 40–45. Цвет тела блед-

² Бычок-гонец – *Mesogobius gymnotrachelus* (Kessler). Ред.

³ Бычок-цуцик – *Proterorhinus marmoratus* (Pallas) Ред.

но-серый или буроватый, с бурыми полосками и пятнами. Речные экземпляры вообще меньше ростом и темнее; обыкновенная величина этих рыбок 40–50 мм.

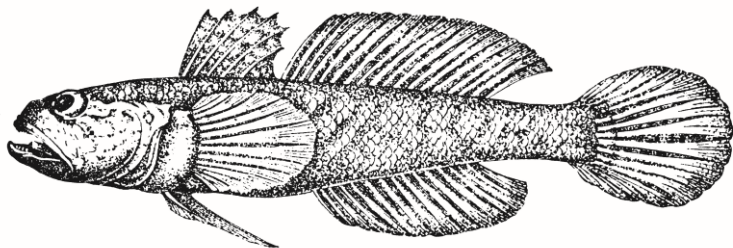


Рис. 33. Бычок-гонец

По наблюдениям Рождественского в аквариуме, цуцки ведут более ночной образ жизни, а днем предпочитают темноту. Они даже выметали в аквариуме икру, притом в несколько приемов и очень рано, начиная с 23 января и до 10 марта; икра была выметана на растения и имела продолговатую яйцеобразную форму. Из нее, однако, не вышло ни одной рыбки.

Бычок-песочник (*G. melanostomus* Pall.)⁴ имеет плотное, довольно короткое тело, не очень большую голову (длина ее менее 1/4 части всего тела), челюсти почти одинаковой длины, с толстыми губами; при конце первого спинного плав-

⁴ Ныне называется бычок-кругляк – *Neogobius melanostomus* (Pallas). Ред.

ника обыкновенно находится большое черное пятно; в боковой линии 52–55 чешуек. Цвет тела светло-бурый, с большими темно-бурыми пятнами по бокам, иногда же черно-бурый или совершенно черный, вообще подлежит многим видоизменениям. Величина от 100 до 200 мм. Вид этот водится почти в тех же местах, что и *щуцук*. Он был найден в Каспийском море, в Волге под Сарептой, затем по всему северному берегу Черного моря, так и во всех (?) реках, туда изливающихся; по Днестру он доходит до Могилева, по Днепру – до Екатеринослава.

Белый бычок (*G. fluviatilis* Pall.)⁵ отличается стройным, кругловатым телом, сильно утонченным к заднему концу; нижняя челюсть его немного длиннее верхней и несколько заворочена кверху; губы узкие. По форме тела он представляет значительное сходство с гольцом, только голова у него приметно больше. Чешуя довольно мелкая (60–65). Цвет тела буровато- или желтовато-серый, с бурыми пятнами, особенно заметными на боковой линии. Из многочисленных разностей его замечательнее белая – зеленовато-белого цвета, с едва приметными серыми пятнами по бокам, и черная – очень темного цвета. Рост этого вида 85—180 мм. Это по преимуществу пресноводный бычок: всего более распространен он по Днестру (до Хотина) и его притокам, по Бугу (в особенности), Днепру (до Екатеринослава) и в некото-

⁵ Чаще называют теперь бычок-песчаник, или бабка – *Neogobius fluviatilis* (Pallas). Ред.

рых побочных притоках последнего, напр. Ворскле и Пеле. Особенно изобилует этой рыбкой р. Ворскла. На южном берегу Крыма *Gobius fluviatilis* нет, но он, по-видимому, весьма обыкновенен во всем Каспийском море и в устьях Урала и Волги. Эти каспийские бычки принадлежат б. ч. к черной разновидности и имеют несколько более крупную чешую и меньший рост. Кроме того, речные бычки встречаются также в Азовском море и в Дону, но как высоко они по нем поднимаются – неизвестно.

Бычок-головач (*O. Kessleri* Gunth.) отличается большой сплюсненной головой, верхней губой, сильно расширенной по сторонам, удлинленно-коническим телом, спереди значительно утолщенным; нижняя челюсть его длиннее верхней, чешуя мелкая (70–77). Цвет тела серовато-бурый или красновато бурый, с более или менее явственными темными пятнами, у хвоста треугольное черноватое пятно. Роста он одинакового с песочником. Живет головач также больше в реках; по Днестру распространен до Могилева, по Бугу до Вознесенска, по Днепру до Екатеринослава, кроме того, он встречается в Каспийском море и в Волге под Астраханью и Петровском.

Кроме этих видов, в кавказских реках встречается еще собственно морской вид бычков – *Gobius platyrostris* Pall.⁶ (у грузин – орджо), найденный в Куре, Тифлисе и в бассейне р. Риона, в ручейках, в него впадающих.

⁶ Бычок-рыжик – *Neogobius platyrostris* (Pallas). Ред.

Наконец, *пуголовка* (*Benthophilus macrocephalus* Pall.) отличается от всех бычков чрезвычайно большой, широкой и приплюсненной головой и отсутствием чешуи, которая заменяется костяными шишками различной величины и формы. Цвет тела буровато-серый, с темными пятнами; вся нижняя сторона беловатая. Водится эта рыбка в устьях Днепра, Буга и Днестра, в Дону и его нижних притоках, также в иловатых заливах Каспийского моря. Величина ее от 90 до 150 мм.

По наблюдениям в аквариуме, пуголовка очень ленивая рыбка, постоянно живущая в песке, где зарывается до самых глаз и терпеливо лежит целый день. Выходит она гулять лишь на короткое время, вечером, причем порывисто поднимается кверху, присасываясь брюшными плавниками к стеклу аквариума, у поверхности воды, и, повисев там некоторое время, опять опускается на дно и снова поднимается.

Об образе жизни бычков вообще известно очень мало. Почти все они любят свежую воду и дно песчаное или каменистое, охотно прячутся под камнями или же, подобно подкаменщику, устраивают себе норки в песке. Держатся они постоянно на дне (или на подводных скалах) и когда плывут, то опираются на сросшиеся брюшные плавники, как на подставку; иногда они этими плавниками слегка присасываются к камням или цепляются ими, нагибая свое туловище.

Это очень проворные и прожорливые рыбки. «Смотря, как они снуют по дну, – говорит О. А. Гримм, – карабкаясь по сваям, камням и другим подводным предметам, невольно

напрашивается сравнение их с мышами из млекопитающих и с воробьями из птиц. Это настоящие подводные мыши, ничем не пренебрегающие, чтобы утолить свой голод, и вместе с тем составляющие любимую пищу морских ужей».

Пища бычков состоит из молодых рыбок, насекомых, червей, мелких слизняков. Некоторые из них (б. ч. морские) вьют более или менее искусные гнезда и в них складывают свои яички; другие же приклеивают икринки к камням, стеблям подводных растений и т. п. предметам и потом остаются при яичках, как бы для охранения их. Яички при развитии в них зародыша сильно вытягиваются в длину и принимают почти коническую форму, причем зародыш всегда бывает обращен головной частью к свету, т. е. свободному, острому концу конуса. Нерестятся они ранней весной (в марте). Во всех приморских местностях, во всех бухтах бычки составляют главную, иногда даже почти исключительную добычу удильщиков. Ужение бычков так же просто, как и ужение ершей и окуней, которых они превосходят в жадности. До сих пор, однако, никто из южных рыболовов-охотников не дал описания способов ужения этих оригинальных рыбок.

Налим

Lota lota L

Это единственный пресноводный представитель целого отдела рыб – безколючих, к которому относится треска, навага и другое семейство – камбалы. Из последних, впрочем, один вид, *Platessa flesus* – камбала, встречается и в Ладожском озере, входит в устья Невы и других рек, а в Северной Двине и в Висле поднимается, по-видимому, очень высоко.

По своему наружному виду налим имеет некоторое, хотя и довольно отдаленное, сходство с сомом. Голова у него очень широкая, сильно приплюснута, как у лягушки, на подбородке находится небольшой усик; глаза малые, пасть широкая, усаженная очень мелкими многочисленными зубками, вроде щетки, и верхняя челюсть несколько длиннее нижней. Грудные плавники короткие; два первые луча брюшных, находящиеся впереди последних, вытянуты в нитевидные отростки; спинных плавников два, и короткий передний близко примыкает ко второму, который простирается до закругленного хвостового плавника; последний имеет очень большое количество лучей (36–40) и соединен с заднепроходным, тоже очень широким. Все тело покрыто очень мелкими, нежными чешуйками, которые сидят глубоко в коже, притом покрытой обильной слизью, почему налима весьма трудно удержать в руках.

Цвет тела налима зависит от качества воды и весьма разнообразен; обыкновенно же вся спинная сторона, равно как и плавники, на серовато-зеленом или оливково-зеленом фоне испещрены черно-бурыми пятнами и полосками, а горло, брюхо и брюшные плавники остаются беловатыми. Вообще, кажется, чуть не повсеместно отличают две породы, т. е. разновидности налимов, одну пеструю, мраморную и другую совсем черную. По моим наблюдениям, чем моложе налим, тем он темнее; самцы также темнее самок, но главное наружное отличие между полами состоит в том, что у молочников голова относительно толще, а туловище тоньше. Кроме того, самцы вряд ли достигают и половины веса самок и гораздо многочисленнее.

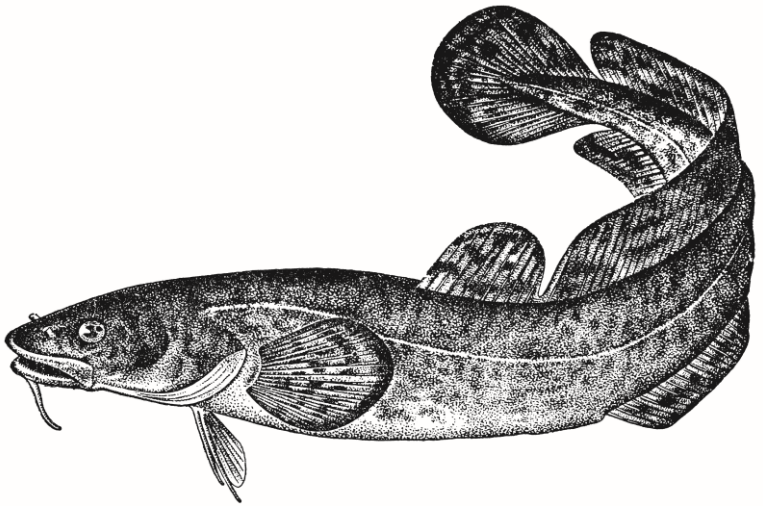


Рис. 34. Налим

Коренное местопребывание налима – северные реки, впадающие в Ледовитый океан, но в настоящее время он встречается и в средней Европе (в Англии, Италии, Испании и Греции его нет) до восточных департаментов Франции. В средней и северной России налим принадлежит к числу самых обыкновенных рыб, еще многочисленнее он в Сибири, а также и в северных частях Северной Америки. В нижних течениях русских рек Черноморского и Каспийского бассейнов, особенно в Днестре, налим уже редок, в устьях Дона, Волги и Днепра составляет довольно исключительное явление и в море положительно никогда не заходит. Его нет ни

в Кубани, ни в кавказских реках, ни в бассейне Аральского моря. Вообще, чем далее к югу и западу, тем налимы уменьшаются как в числе, так и в весе. Самые крупные налимы водятся в Печоре, Оби и особенно Иртыше, в котором, по свидетельству Палласа, они достигают 2 м длины. В реках Черноморского бассейна и в Западной Европе налим редко весит свыше 0,8–1,2 кг. На севере нашей страны налим вполне заступает место сома, частью форели, в сообществе которой встречается редко; в более южных странах налим находится в антагонизме с сомом и, кажется, вовсе не уживается с ним, не столько потому, что любит более холодные воды, чем сом, сколько потому, что становится летом легкой добычей последнего.

Редкость налима в низовьях объясняется его образом жизни. Налим любит холодную и чистую воду с иловатым и вместе каменистым дном и медленным течением и потому чаще встречается и достигает большей величины в небольших речках северных лесных равнин. Любимое местопребывание его – глубокие ключевые ямы как в проточных озерах, так и реках, он любит тень и прохладу, почему очень редок в теплых и мутных водах больших южных рек; с постепенным обнажением берегов степных речек налим даже вовсе в них переводится, как это я наблюдал в Шадринском уезде. Проточная вода, однако, ему почти необходима, и исключения очень редки, так как для нереста он всегда входит в реки.

Как чисто северная рыба, налим чувствует себя хорошо,

только когда температура воды не превышает 12° . Когда вода нагревается свыше 15° , он уходит в более защищенные от солнца места и впадает в своего рода спячку, причем не принимает пищи целыми неделями. Я полагаю, что в воде, имеющей температуру в 20° , он жить уже вовсе не может и погибает. В средней России, как только реки окончательно войдут в берега, т. е. уже в первой половине мая, налим перестает бродить и избирает себе постоянную оседлость, становясь или под крутояры или забиваясь в камни и береговые норы; в озерах он стоит или на очень больших глубинах, или в колодках, т. е. подводных ключах, или под плавучими берегами (лавдами), где вода очень долго остается холодной. Весьма охотно налим держится под плотами, и вообще он почти всегда живет рядом с ершом. До наступления жары он еще выходит по ночам жировать, но в июле весь, за редкими исключениями, или забивается в норы и камни, прячется под коряги, или даже зарывается в ил. Нор налим сам не делает, как это думают, а занимает случайные углубления и вымоины в берегах, рачьи норы или же (в речках) забивается под корни прибрежных деревьев. Здесь он всегда стоит головой к берегу, и нередко половина тела его высывается наружу. Если трогать его рукой, то он делает только слабые движения, стараясь забиться подальше, а не выскокить из норы и спастись бегством. Точно так же, если поднять камни, под которыми спрятался налим, то он несколько секунд остается неподвижным, затем, очнувшись, с быстро-

той молнии бросается к ближайшим камням. Летнее оцепенение, или спячка, этой рыбы доказывается также тем, что если по каким-либо причинам (напр., от прорыва плотины) уровень воды внезапно понизится, то весьма многие налимы не успевают вовремя выйти из более глубоких нор и там погибают, так как не могут ни повернуться в трубкообразных норах, ни действовать плавниками в жидкой грязи.

Из своих летних убежищ налим выходит только в холодную и пасмурную погоду, непременно ночью, так как это вполне ночная рыба, не выносящая солнечного света. Даже в лунные ночи налиму чувствуется не по себе, так как в полнолуние вовсе не берет на удочки, а следовательно, и не кормится. Но вместе с тем налим, более чем какая-либо другая рыба, идет на свет огня, который обеспечивает успех ужения. В лунные же ночи он очень беспокоен и даже выплывает на поверхность воды, что бывает с ним только при внезапной порче воды, перед грозой или как только вода покроется льдом. Когда в реку спущены какие-либо нечистоты или краски, все налимы поднимаются со дна, но не плавают на поверхности, подобно другим рыбам, а становятся головой к берегу и пребывают здесь неподвижно. Всего же замечательнее необыкновенная восприимчивость налима к звукам: позднейшие наблюдения несомненно доказывают, что налим не только не боится шума, звона и человеческого голоса, но даже идет на эти звуки.

Всего удивительнее здесь то, что налим идет на шум не

потому, что ожидает поживы, подобно щуке и окуню, тоже иногда с голода бросающихся на всплеск и негромкие звуки, а совершенно бескорыстно. Что это верно, подтверждается словами Воронина, который говорит, что налимов в р. Великой во время нереста (т. е. когда налимы не кормятся) ловят на пятигранный якорек небольших размеров, в ушко которого продето большое кольцо. Якорек этот опускают на дно, там, где трутся налимы, и, слегка дергая за бечевку, позванивают кольцом и при малейшем сотрясении подсекают. Чем звонче кольцо, тем ловля (крюченье) добычливее.

Налим вполне донная рыба. Он всегда пресмыкается по самому дну и здесь же отыскивает себе пищу, которая довольно разнообразна, хотя состоит главным образом из других рыб. Мелкие налимы, почти до двухлетнего возраста, кормятся, впрочем, червями, личинками насекомых, мелкими рачками (мормышом), раками и рыбьей икрой. Судя по тому, что мелкие налимы почти не берут рыбную насадку даже осенью и зимой, надо полагать, что они не особенно хищны. Но и взрослые налимы весной и летом далеко не так плотоядны, как в холодное время года; по крайней мере они чаще попадаются на червя и рака, чем на рыбу. Есть, однако, некоторые основания заключить, что весной, местами по крайней мере, налимы особенно усердно охотятся за лягушками и с этой целью, подобно судакам, заходят по ночам в заливы и заводи, причем изменяют своему обычаю пресмыкаться на дне и хватают квакушек на поверхности, незамет-

но подплывая к ним во время их концерта.

Из рыб летом, кажется, только ерши, живущие в тех же местах, делаются добычей налима; раков же он добывает непосредственно из нор. Во всяком случае в жаркое время года налим ест очень мало, как бы урывками и случайно.

Но едва только похолодеет вода, начнутся ненастные дни, что бывает у нас, в средней России, в начале августа, как налим покидает свои летние убежища и начинает вести все более и более бродячую жизнь и все чаще и чаще выходит на мелкие места, за мелкой рыбой, стараясь вознаградить себя за долговременный пост. Чем более понижается температура, чем темнее и продолжительнее ночи, тем более возрастает аппетит хищника. Трудно представить себе, какую массу мелочи пожирает налим зимой, когда полусонная, вялая и почти ничего не видящая рыба достается ему без всякого труда на местах своих зимних стоянок. Из всех хищных рыб налим положительно самая жадная и прожорливая, так как только он один хватает рыбу в садках. Известно также несколько случаев, что налимы не только охотились в мотне невода, но даже хватали запутавшуюся в сетях рыбу с другой, внешней, стороны и, проглатывая вместе с ней кусок сети, запутывались в свою очередь жабрами в ячейх. По словам рыбаков, налим легко заглатывает рыбу вполовину меньшую по весу.

Любимой пищей налимов служат пескари, потом ерши, очень много истребляют они также своей собственной мо-

лоди, местами они жадно берут миног и их личинок, в речках поедают массу гольцов, реже гольянов, в северных и северо-западных озерах – снетка. Другие рыбы по своей чуткости, проворству, величине и более редкому пребыванию на дне сравнительно реже становятся добычей налима, только, однако, не зимой, когда налим не дает спуска и относительно крупной и сильной рыбе. Ему стоит только ухватиться своими мелкими, как щетка, зубами хотя бы за хвост рыбы, и она наверное не минует его огромной пасти. Как ночной хищник, налим вряд ли когда ловит добычу стоя на месте, а подкрадывается к ней и хватает за что попало, не делая порывистых движений. Это можно заключить по характеру его клева, весьма неэнергичному. По J. Fischery, налим привлекает мелочь, спрятавшись в камнях головой наружу и пошевеливая своим усом на подбородке. По словам Потанина, алтайские рыбаки держатся мнения, что «налим ловит рыбу, становясь головой к утесу и загребая хвостом мелочь в разинутый рот». И тот и другой способ ловли, если употребляется (?) налимами, то очень редко, и они в холодное время года во всяком случае отыскивают себе добычу, а не ждут ее. В поисках корма налим всего менее руководствуется зрением, а слухом, осязанием и обонянием, эти три чувства развиты у него гораздо сильнее и дают ему возможность на течении слышать и осязать движение наживы, передаваемое на довольно большое расстояние, а также, как показал тот же опыт рыболовов, издали чуют пахучую насадку.

Осенний жор налима продолжается до начала зимы, целые три месяца, с небольшими промежутками. Рыболовная практика показала, что этот жор прекращается в лунные ночи, особенно в полнолуние, а также «на молодую», т. е. в новолуние. До глубокой осени налим бродит всюду зря и его можно найти в глубоких и мелких местах на быстрине и в заводях. С замерзанием рек осеннее блуждание в поисках пищи сразу прекращается. Резкое изменение среды влияет и на налима: он поднимается кверху и становится под лед, ему, видимо, не по себе и уже не до еды. Это оцепенение продолжается несколько дней или с неделю, пока организм (плавательный пузырь) не приспособится к новым условиям и к измененному давлению, затем, в непродолжительном времени, через неделю-две, начинается валовой, правильный ход налимов против течения. Только в немногих больших и глубоких северных озерах часть налима остается в озере, выходя из глубин на более мелкие и каменистые места – гряды.

Прежде всех, под Москвой, в первой половине или в середине декабря трогается самый крупный налим, затем средний и, наконец, идет мелкий, 3—5-леток. На севере ход налима запаздывает на неделю или на две, на юге начинается ранее, но все-таки после рекостава. По-видимому, все станции идут одной и той же и притом весьма неширокой дорогой, которая пролегает, однако, не на самой глубине и быстрине реки, а довольно мелкими, преимущественно песчаными, хрящеватыми или каменистыми местами. Ход налима при-

останавливается днем, на более или менее продолжительное время (на несколько часов) и начинается снова в сумерки; двигаются станицы довольно медленно, с большими остановками, так как, во-первых, налим неспособен к продолжительному движению, а во-вторых, за исключением самого времени нереста, продолжает усиленно охотиться за рыбой, заходя попутно на места ее зимней стоянки. Чем крупнее налимы, тем стайки их малочисленнее и менее густы; 3—4-летки идут стаями в несколько сот штук и довольно тесными рядами. Ход каждой станицы в отдельности продолжается до 2-х недель, так что с начала хода до окончания проходит почти два месяца.

Как было сказано выше, число молочников значительно превышает число икряников, вдвое или даже втрое, и самцы чуть не вполовину меньше весом против самок одинакового возраста. Но, несмотря на многочисленность молочников, у налимов замечается, по-видимому, нечто вроде течки или спаривания, так как самец свивается попарно с самкой.

Судя по всему, половой зрелости налимы достигают к третьему году; в большинстве случаев зрелую икру можно найти даже у двухсотграммовых налимчиков, но в кормных реках эти двухсотграммовки оказываются молочниками. Впрочем, как замечено выше, почти везде одновременно встречаются две разновидности налима — крупная и мелкая, последняя почти черного цвета. Озерный (мраморный и короткий) налим, растущий быстрее речного, иногда мечет икру, только

достигнув 35 см длины и 1,2 кг веса. Икра налима желтоватого цвета, относительно мелкая (от 0,8 до 1 мм диаметром) и чрезвычайно многочисленна, так что эта рыба принадлежит к числу самых плодовитых. Последние наблюдения показали, что очень небольшие особи заключают в себе до 200 тысяч, а крупные до миллиона икринок. Относительная же малочисленность этой рыбы объясняется тем, что только очень немногие икринки развиваются в рыбок, большая часть которых еще в юности становится добычей взрослых налимов и других хищников или же погибает, не найдя благоприятных условий для жизни. В последнем отношении, как мы уже видели, налим принадлежит к числу самых прихотливых рыб.

Икра выметывается в реках, всегда на довольно мелких песчаных или хрящеватых местах, с довольно быстрым течением. Хотя икринки выливают совершенно жидкую икру (откуда и произошло употребляемое местное характерное название нерестилища – «ляк») в ямках или между камнями, но значительная часть яиц уносится водой, прежде чем они успеют прилипнуть к почве, и становится добычей других рыб. Сами налимы, как молодые, еще не достигшие полной зрелости, так и взрослые, уже выметавшие икру или только собирающиеся нереститься, поедают во множестве свою икру, которая, выстилая тонким слоем все впадины и углубления нерестилища, составляет самую обильную и легко добываемую пищу в самое глухое зимнее время. Суще-

ствует даже одно наблюдение, которое бросает некоторый свет на причины временного прекращения клева рыбы в январе и начале февраля. По словам Терлецкого, станицы окуня, пескаря, плотицы и ерша во время нереста налимов трогаются с мест своих стоянок и, наевшись икры, снова устанавливаются. Таким образом, более нежели вероятно, что к концу зимы остаются в целости только те икринки, которые попали в хрящ, под камень и вообще какую-нибудь защиту. Выклевывается налимя молодь, кажется, незадолго перед вскрытием или же во время половодья, которое забивает множество мелочи или сносит ее на поймы, где она потом погибает. Отсюда понятно, почему налимы всего многочисленнее в реках, где хотя бы местами имеются каменистые перекаты, и почему мелкие налимки встречаются чуть не исключительно в таких местах, где много крупных камней, не сдвигаемых течением.

Молодь растет очень быстро, не менее быстро, чем щурята. В кормных местах к июню молодые налимки достигают 8–9 см длины; большей частью в октябре попадаются налимки с очень крупного пескаря, но рост их обуславливается местностью, принадлежностью к крупной или мелкой разности и полом. До годовалого возраста налимки живут непременно в камнях и уходят на более глубокие и иловатые места, кажется, к лету следующего года. Вполне хищной рыбой налим становится, только уже достигнув половой зрелости, по крайней мере мелкие годовалые и полуторагодо-

валые налимчики не берут (на Москве-реке) ни на мелкую рыбу, ни на кусочки рыб, а только на червя. Чем питается первое время (т. е. весной) налимья молодежь – сказать трудно, но в мае она, кажется, ест икру пескаря, гольца и других рыб, нерестящихся в камнях и хряще, быть может и выключившуюся молодежь этих рыб. Летом же пища ее состоит из червей и личинок; но в жары мелкий налим тоже ничего не ест, а забивается под камни.

Как рыба очень чувствительная к качеству воды, налим едва ли не раньше других рыб снет от ее порчи. У нас, под Москвой, при обилии фабрик с их вредными отбросами, при бесцеремонном спуске нечистот, налимы заметно уменьшаются в числе, а местами почти перевелись. По той же причине главная масса налимов живет в верхнем течении Москвы-реки; в нижнем их тоже довольно много, а в среднем очень мало. Несомненно, что большая часть этих налимов, выметав икру, уходит вверх и там остается. В Зауралье очень теплое лето имеет непременно следствием большой или меньший мор налимов в озерах, хотя, надо полагать, мор этот зависит не столько от температуры воды, сколько от множества паразитов, вызванных жарой.

* * *

Налим – коренной житель северной России и Сибири, может быть назван вполне русской рыбой; в Западной Европе

он редок, мелок и находится в пренебрежении, а потому как жизнь, так и ловля его, на удочку в особенности, очень мало известны.

Ловля налима производится удочками и снарядами, близкими к удочке, почти исключительно зимой, во время нереста. Собственно охотничья ловля может быть разделена на весеннюю, осеннюю и зимнюю; летом же налимы на удочку вовсе не ловятся. Так как эта рыба кормится только ночью и ходит по самому дну, то удить ее можно только ночью и со дна; при этом замечено, что чем темнее ночь и хуже погода, тем налим берет лучше. В лунные светлые ночи он, как уже сказано выше, клюет плохо, также (по крайней мере местами) на молодой месяц; тем не менее огонь костра или фонаря несомненно привлекает налимов и улучшает их клев, так что свет необходим не только для удобств удильщика. Многие московские рыболовы помнят небывалый клев налимов (осенью, лет десять назад) у Каменного моста, привлеченных большим пожаром на набережной; на Шексне и на р. Великой, близ Пскова, костер при ловле налимов считается необходимым условием успеха.

Конец ознакомительного фрагмента.

Текст предоставлен ООО «ЛитРес».

Прочитайте эту книгу целиком, [купив полную легальную версию](#) на ЛитРес.

Безопасно оплатить книгу можно банковской картой Visa, MasterCard, Maestro, со счета мобильного телефона, с платежного терминала, в салоне МТС или Связной, через PayPal, WebMoney, Яндекс.Деньги, QIWI Кошелек, бонусными картами или другим удобным Вам способом.