



**СИСТЕМА
АКЦИОМ**

**ЧАСТЬ 2
ОКРАШИВАНИЕ
СЕДИНЫ
БЛОНД БЕЗ
ПОРОШКА**

**PRO
цвет**

Александр Кувватов
Юлия Эйдшина

КНИГА

18+

.2

**Юлия Владимировна Эйдшина
Александр Сергеевич Кувватов
PRO цвет. Том 3. Часть
2. Окрашивание седины,
блонд без порошка**

*http://www.litres.ru/pages/biblio_book/?art=69691855
SelfPub; 2023*

Аннотация

В данной книге разобраны все случаи работы с окрашиванием седины и с осветлением волос красителем, без использования обесцвечивающих препаратов. Все типы работ показаны с примером на моделях.

Содержание

КАК ИЗУЧАТЬ УЧЕБНИК	5
ВВЕДЕНИЕ	8
1.1. РЕЦЕПТУРЫ	11
2. ОКРАШИВАНИЕ СЕДИНЫ	16
2.1. ОКРАШИВАНИЕ СЕДИНЫ ТЕМНЕЕ 7 УГТ	19
2.1.1. ВЫРАВНИВАНИЕ ПОЛОТНА	20
2.1.1.1. ОКРАШИВАНИЕ СЕДИНЫ С ПРЕ-ПИГМЕНТАЦИЕЙ	25
2.1.2. УПЛОТНЕНИЕ ЦВЕТА (УСИЛЕНИЕ ПЛОТНОСТИ ОКРАШИВАНИЯ СЕДИНЫ)	31
2.1.2.1. ДОБАВЛЕНИЕ НАТУРАЛЬНОГО ПИГМЕНТА	32
2.1.2.2. ДОБАВЛЕНИЕ ПРОТИВОЛЕЖАЩИХ МИКСТОНОВ	34
2.1.2.3. ДОБАВЛЕНИЕ ЧЁРНОГО ЦВЕТА	45
Конец ознакомительного фрагмента.	47

Юлия Эйдшина, Александр Кувватов

PRO цвет. Том 3. Часть 2. Окрашивание седины, блонд без порошка

В данной серии книг (3 том) мы перейдем к практическим алгоритмам основных процедур, которые колорист выполняет в салоне красоты. Конечно, описать все ситуации, которые могут возникнуть во время работы невозможно, однако постараемся как можно подробнее разъяснить все нюансы, чтобы уменьшить вероятность ошибок в вашей практике.

Помните, что колористика – сугубо ситуативная работа. И невозможно предусмотреть абсолютно все случаи, которые могут произойти в салоне красоты.

Главное в колористике: чем больше у вас опыт в решении разнообразных ситуаций в работе, тем быстрее вы решаете новые. То есть профессиональный колорист – это не человек, который имеет стаж 20 лет работы на нескольких постоянных клиентах. А человек, который, например, за 5 лет, смог отработать 2 000 случаев на потоке клиентов. Конечно, цифры преувеличены, но суть наверняка понятна. Также

вы должны понимать, что профессионализм мастера кроется не в том, что он может в 100 из 100 случаев попасть в тот цвет, который хочет клиент. Это нереально опять же из-за ситуативности нашей профессии. Однако профессионал всегда доведёт цвет до 100 % попадания, а не придумает отмазку «о сильном пигменте» и прочих отговорках эконом-колористов.

КАК ИЗУЧАТЬ УЧЕБНИК

При изучении учебника ни в коем случае не пропускайте слова, которые вам непонятны полностью или частично. Единственная причина, почему вы бросаете обучение или запутываетесь в нём – это пропуск слов, которые вам неясны. Замешательство или неспособность усвоить материал возникает именно тогда, когда вы встречаете слова, которые не понимаете. Слова, которые могут вас дезориентировать (сбить с толку), не всегда должны быть сложными или необычными. Очень часто это самые простые слова. Поэтому при чтении книги ни в коем случае не игнорируйте слова, значения которых вам неизвестны полностью или наполовину. Если вы запутались в каком-то материале, то наверняка в нашем глоссарии найдёте непонятое вами слово. Вернитесь к нему, посмотрите его значение в словаре и снова перечитайте материал.

Одной из важных составляющих обучения является очень тесная взаимосвязь практики и теории. Поэтому обязательно все изученные материалы отработайте на практике. Помните, что формирование сложных навыков требует значительного времени (до 90 дней), поэтому не расстраивайтесь, если у вас не получается быстро начать работать без использования книги как подручного материала.

Каждую тему необходимо изучать не более 45 минут. Если вы хотите уделить изучению материалов больше времени, то советуем делать каждый час перерывы по 5–15 минут для переключения внимания. Это позволит вашему мозгу правильно проанализировать полученный материал, используя различные типы работы памяти.


После прохождения материала возьмите тетрадь и тезисно запишите основные темы материала. Составьте вопросы, которые у вас возникли в результате изучения материала.

Через 1 неделю снова просмотрите материал. Откройте сформированные ранее вопросы и попробуйте теперь ответить на них. Если вы не сможете ответить на них, то рекомендуем повторить попытку через 3 месяца. Спустя три месяца обязательно снова просмотрите изученный материал. Это позволит улучшить его запоминание. Также настоятельно рекомендуем повторить изученное через полгода. Если по истечению времени вы всё же полностью не поймёте подготовленные вопросы и затруднитесь ответить на них, то обратитесь к нам за помощью через раздел сайта

В данном учебнике есть основные профессиональные знания, и есть другие сведения, имеющие гораздо меньшее значение. Выделяйте для работы в первую очередь ключевые понятия и со временем подключайте второстепенные.

В нашем учебнике вы не найдёте чьих-то домыслов, мнений или старых неработающих фиксированных идей и заблуждений. Весь материал учебника – это работающие, проверенные технологии, успешно используемые каждый день огромным количеством мастеров во всём мире. Вся информация была собрана благодаря помощи международной команды мастеров, сотрудничающих с академией «СИСТЕМА АКСИОМ» и формирующих научный подход к нашему ремеслу.

ВВЕДЕНИЕ

A man with curly hair and a woman with long blonde hair are posing together. The man is wearing a dark suit jacket, and the woman is wearing a brown blazer over a white shirt. They are standing in front of a textured, grey wall.

АЛЕКСАНДР КУВВАТОВ

Мастер международного класса
Член союза писателей России
Автор и разработчик международной
образовательной системы «Система Аксиом»
Призер международных конкурсов
Дипломированный бизнес-тренер и педагог
Дипломированный геймификатор
Сооснователь и совладелец бренда **INJIR HAIR**

ЮЛИЯ ЭЙДШИНА

Мастер международного класса
Автор и разработчик системы
послойного блонда
Дипломированный педагог
Сооснователь и совладелец бренда
INJIR HAIR

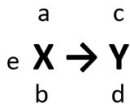
В данной книге мы перейдём к практическим алгоритмам основных процедур, которые колорист выполняет в салоне красоты. Конечно, описать все ситуации, которые могут возникнуть во время работы невозможно, однако постараемся как можно подробнее разъяснить все нюансы, чтобы уменьшить вероятность ошибок в вашей практике. Помните, что колористика – сугубо ситуативная работа. И невозможно предусмотреть абсолютно все случаи, которые могут произойти в салоне красоты. Главное в колористике: чем больше у вас опыт в решении разнообразных ситуаций в работе, тем быстрее вы решаете новые. То есть профессиональный колорист – это не человек, который имеет стаж 20 лет работы на нескольких постоянных клиентах. А человек, который, например, за 5 лет, смог отработать 2 000 случаев на потоке клиентов. Конечно, цифры преувеличены, но суть наверняка понятна. Также вы должны понимать, что профессионализм мастера кроется не в том, что он может в 100 из 100 случаев попасть в тот цвет, который хочет клиент. Это нереально опять же из-за ситуативности нашей профессии. Однако профессионал всегда доведёт цвет до 100 % попадания, а не придумает отмазку «о сильном пигменте» и прочих отговорках эконом-колористов.

1.1. РЕЦЕПТУРЫ

Обозначение	Расшифровка
ПР	Предварительное разрыхление
ПП	Предварительное пигментирование
PRE CARE	Предварительное закрытие кутикулы
РП	Ре-пигментирование
ЩС	Щетинная смесь
ПЦ	Пилинг цвета
КПЦ	Кислотный пилинг цвета
СПЦ	Спиртовой пилинг цвета
ДБ	Детокс блонда
О	Обесцвечивание
ЦБ	Цветовая баня
КЦ	Коррекция цвета
ПТ	Пастельное тонирование
КФО	Коррекция фона осветления
АШ	Американский шампунь

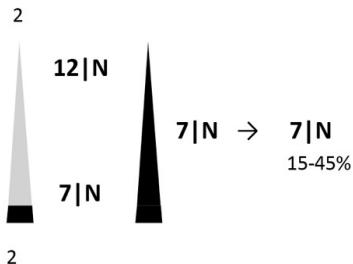
Обозначение	Расшифровка
УЦ	Усиление цвета
ФО	Фон осветления
ФЗ	Фон затемнения
Х	Исходный цвет волос
У	Желаемый цвет волос
а	Толщина волоса: 1 - тонкие волосы (менее 0,06 мм) 2 - нормальной толщины волосы (0,06-0,08 мм) 3 - толстые волосы (более 0,08 мм)
б	Густота волос: 1 - редкие волосы 2 - нормальной густоты волосы 3 - густые волосы
с	Седина: о1 - очаговая седина о2 - стекловидная очаговая седина од - смешанный тип седины д1 (%) - диффузная седина в скобках указывается процент д2 (%) - стекловидная диффузная седина
д	Процентное содержание пористости волоса
е	Длина волос или участка (в сантиметрах)

Перед тем, как начинать погружаться в учебник, необходимо отметить один главный факт – любая задача в салоне красоты имеет минимум пять правильных решений. Выбор конкретного алгоритма работы всегда остаётся за вами и возможностью вашего красителя. Это очень хорошо показано в игре, разработанной Александром Кувватовым, «Колорист без изъяна». Там вы можете, используя диагностические данные и заручившись желанием клиента, получить более 10 000 результатов решения поставленных задач. Это очень наглядный метод ситуативности нашей работы, и если у вас будет возможность поиграть командой в данную игру, то очень советуем. Для записи рецептов можно использовать различные методы записи. Как и для решения задач. В данной книге вы выберете тот, который нравится вам. Однако это не означает, что он единственно верный в нашей вселенной. Сразу скажем, что единственно верный – только тот, который нравится вам здесь и сейчас, и не исключено, что через пару лет он будет совершенно другим. Мы всегда использовали вариант схемы записи, представленный ниже:



$X \rightarrow \text{ФО (ФЗ)} \rightarrow \text{предварительные обработки} \rightarrow \text{решение} \rightarrow \text{время} \rightarrow Y$
 \downarrow
 нейтрализатор

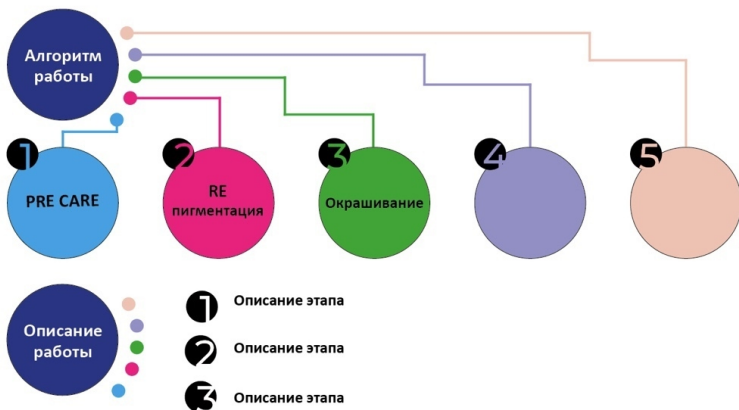
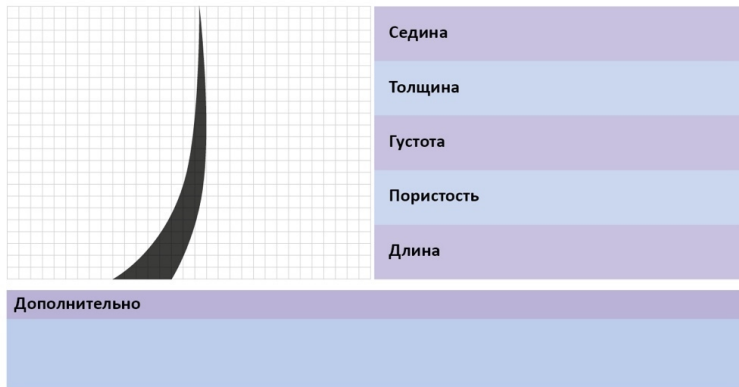
Пример № 1:



ФЗ (В) \rightarrow PRE CARE \rightarrow РП (8GO) \rightarrow ЩС [7|N + 3%] \rightarrow 30 мин \rightarrow 7|N
 $\downarrow \downarrow$ (30гр) (20гр)
 (O)

Однако в книге мы будем использовать наглядный тип, чтобы вы могли быстро, без заучивания нашей системы за-

писи понимать, о чём идёт речь в примерах.



В идеале необходимо каждый визит клиента записывать в диагностическую таблицу. Зачем? Во-первых, вы сможе-

те легко повторить цвет, созданный в прошлый раз, что для многих клиентов очень важно. Во-вторых, если будете уходить в отпуск, то спокойно передадите клиента своему ассистенту или коллеге. Чем подробнее будет ваше описание, тем меньше – вероятность получить нечто неожиданное в следующий раз.

2. ОКРАШИВАНИЕ СЕДИНЫ

Проблема седины – это окрашивание совершенно разных волос на одной голове.

При окрашивании седины существует два понятия работы – тотальное окрашивание (также данный тип именуют «русским» или «париковым») и матирование седины (ещё часто называют «американским» или «европейским» типом окрашивания).

При матировании седины нет необходимости проводить сложные процедуры смешивания. Достаточно выполнять окрашивание волос желаемым тоном. Также данный тип окрашивания даёт возможность цвету отрастать более мягко, без сильной границы отроста. Именно поэтому большая часть мастеров мира стремится к данному типу окрашивания. В некоторых странах седину умудряются окрашивать даже на влажные волосы, что, конечно же, приводит к ещё большей прозрачности оттенка.

Если вы окрашиваете седину в таком же стиле, то советуем эту главу пролистать и начать изучать другие темы. Безусловно, проблемы в этом методе нет, и не исключено, что

мы все к нему придём рано или поздно, однако в России и странах ближнего зарубежья на сегодняшний день желающих больше на тотальное окрашивание седины, и мы с вами, конечно же, должны удовлетворять спрос.

На данный момент компании-производители активно выпускают специализированные красители для окрашивания седины. В большинстве своём эти продукты представляют из себя краситель с увеличенным содержанием коричневой базы и заложённой «щетинной» смесью. Данные красители намного выгодней, чем формирование специальных техник с классической палитрой, однако не все марки имеют такие красители, и не все цвета есть в таких палитрах, поэтому в данном учебнике мы рассмотрим классические и альтернативные методы работы с седой, применяя классическую палитру красителей.

При окрашивании седины всегда помните, что отличие седого волоса в том, что он более толстый, чем пигментированный, растёт быстрее и имеет более плотную кутикулу и плотно скреплённый фибриллярный белок. Поэтому цвет ложится на такие волосы более прозрачно, чем на пигментированный волос. Решить эту проблему можно только уплотнением, однако пигментированный волос тоже уплотняется, и на светлых уровнях светлоты эта разница остаётся заметной при любых манипуляциях.

Окрашивание седины делится на две принципиально различные по работе группы: окрашивание до 8 УГТ и от 8 УГТ и светлее.



2.1. ОКРАШИВАНИЕ СЕДИНЫ ТЕМНЕЕ 7 УГТ

Если говорить предельно честно, то при окрашивании седины в упомянутые уровни мы всегда советуем покупать специализированные красители. Они существенно облегчат вам жизнь и снизят себестоимость. Однако в этой книге мы рассмотрим варианты работы без них. Это обусловлено тем, что у вашего бренда может просто не быть таких красителей или в специальной палитре для седины может не быть нужных цветов.

2.1.1. ВЫРАВНИВАНИЕ ПОЛОТНА

Во-первых, мы с вами должны остановиться на вопросе неравномерного распределения седины на волосах. В данном случае можно выделить три вида седины:

- Очаговая седина.
- Смешанная седина.
- Диффузная (равномерно распределённая) седина.



При работе с очаговой и смешанной сединой обязательным условием работы – выполнение PRE-пигментации очага. При этом цвет для PRE-пигментации желательно брать

из натурального ряда или с тёплым цветовым направлением. Это позволит избежать проявления заложенной нейтрализации в основной краситель, которым вы будете выполнять окрашивание.

При PRE-пигментации смешанного типа седины, распределяйте разную плотность смеси на различные участки волос. Например, на самый светлый участок 1:1, потом добавляйте немного воды и на следующий участок уже наносите 1:2 и т. д.

Процент седины	Цветовое направление для окрашивания	Выбор цветового направления для PRE-пигментации
0-69 %	Холодный	Нейтральное (натуральный)
	Нейтральный	Идентичное, желаемому цвету
	Тёплый	Идентичное, желаемому цвету
70-100 %	Холодный	Тёплое, как при RE-пигментации
	Нейтральный	Тёплое, как при RE-пигментации
	Тёплый	Тёплое, как при RE-пигментации

Таблица 005. Выбор цветового направления при PRE-пигментации

Если у вашего клиента диффузная седина, то PRE-пигментацию лучше всего оставить на потом. То есть сначала

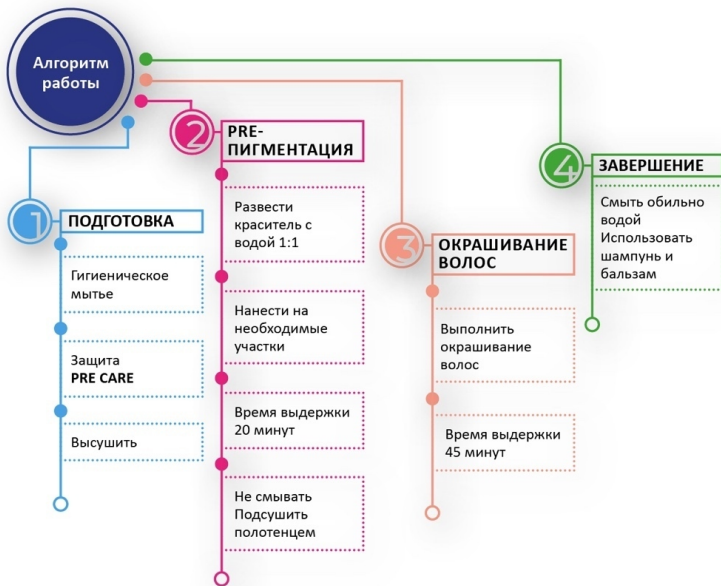
попробуйте прокрасить всеми вариантами без использования PRE-пигментации. И лишь когда вы испробуете всё, и седина не будет окрашена, только тогда прибегайте к PRE-пигментации. По опыту – в большинстве случаев другие методы отлично справятся с окрашиванием. PRE-пигментация действительно нужна только при работе с очагами седины.

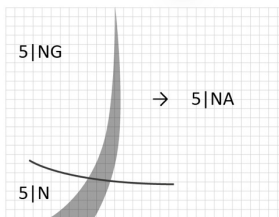
Нужно отметить, что при работе с сединой более 70 % в качестве цвета PRE-пигментатора вам нужно брать тёплые цветовые направления в золотистом, золотисто-оранжевом или коричневом спектре с насыщенностью не менее 3 степени. В противном случае данные участки будут получаться более холодными и будут отличаться от основной массы окрашенных волос. При седине до 70 % вы можете использовать натуральные цвета или цвета, соответствующие тем, которые вы используете в окрашивании.

И ещё один нюанс – уровень светлоты красителя для PRE-пигментации берите на 1 УГТ светлее того цвета, который вы хотите получить в результате окрашивания.



2.1.1.1. ОКРАШИВАНИЕ СЕДИНЫ С PRE-ПИГМЕНТАЦИЕЙ





Седина	очаговая 20-40 %
Толщина	Средняя
Густота	Средняя
Пористость	5-10 %
Длина	Средняя



· При работе с сединой мытьё, особенно шампунем глубокой очистки, конечно, очень поможет в окрашивании. Однако мытьё в салоне красоты сильно удлинняет процедуру, поэтому рекомендуем клиенту вымыть голову дома за 8–12 часов до прихода к вам.

· Специально выполнять процедуру закрытия кутикулы тоже не требуется. Только если у вашего клиента идёт работа с поддержкой цвета по длине. При первичном окрашивании мы наоборот рекомендуем ничем не выравнивать структуру, чтобы не усложнять процесс окрашивания седины.

· Для равномерности результата разведите две разные смеси. (У нашей клиентки седина имела смешанный характер и распределялась на диффузные (20 %) и очаговые (40 %) зоны.)

Зона с 40 % сединой

Краситель **6/N** – 15 г (Lakme Collage 6/0)

Вода – 15 г

Зона с 20 % сединой

Краситель 6/N – 15 г (Lakme Collage 6/0)

Вода – 30 г



· Советуем наносить сначала на зоны, где высокий процент и требуется смесь концентрированная. После этого добавьте воды в смесь, разбавив концентрацию, и нанесите на оставшиеся волосы. То есть разводить две миски не нужно. Разведите первую – используйте – и потом, добавив воды,

приготовьте второй рецепт.

- Время выдержки – 20 минут.
- При помощи сухого или бумажного полотенца промокивающими движениями удалите излишки красителя с волос.

Промокивать можно двумя методами:

1. прижать бумагу к краске и вжимающими движениями стимулировать впитывание;
2. с двух сторон зажать прядь бумагой и, надавив, впитывать крем красителя в бумагу (мы предпочитаем этот способ). Именно из-за особенностей таких действий рекомендуем использовать не обычные или бумажные полотенца, а туалетную бумагу.

- Высушите волосы феном, используя тёплый воздух.
- Разведите краситель по правилу «Щетинная смесь».

Хотим напомнить, что щетинную смесь нужно применять, только испробовав все остальные варианты окрашивания. То есть это последний ваш рубеж. В нашем случае было испробовано всё, пока мы не дошли именно до связки PRE-пигментация и щетинная смесь. Технология применения микстонов будет рассмотрена в следующем параграфе.

Корни

Краситель **6/A** – 60 г (Lakme 6/1)

Краситель **mix-BGr** – 10 см (Schwarzkopf Igora Royal 0-33)

Краситель **mix-R** – 5 см (Schwarzkopf Igora Royal 0-88)
Окислитель **6 %** – 35 г



· Нанесите на волосы выбранный цвет. Нанесение выполните по правилу нанесения «Повторное окрашивание». Сначала нанесите краситель на корни волос, выдерживаем 20–25 минут и лишь за 20 минут до окончания времени нанесите краситель при необходимости на длину по правилу смешивания «Пастельное тонирование».

Длина

Краситель **5/A** – 20 г (Lakme 5/1)

Окислитель **1,5 %** – 40 г

- Общее время выдержки красителя – 40–45 минут.
- По окончании времени выдержки помойте волосы, используя шампунь и кондиционер (маску) Post Color.



2.1.2. УПЛОТНЕНИЕ ЦВЕТА (УСИЛЕНИЕ ПЛОТНОСТИ ОКРАШИВАНИЯ СЕДИНЫ)

Для облегчения окрашивания седины есть четыре способа уплотнения оттенка:

- Добавление натурального пигмента.
- Добавление противоположащих микстонов.
- Добавление чёрного цвета.
- Использование метода смешивания «Щетинная смесь».

Мы бы ещё отметили 5 тип усиления плотности – это применение гибридных красителей. Чаще всего эти типы красителей намного эффективней закрашивают седину, чем аммиачные или безаммиачные продукты. Хотя тут нужно сильно привязываться к особенностям бренда. Нам, например, очень нравится, как закрашивает седину SPA Master.

2.1.2.1. ДОБАВЛЕНИЕ НАТУРАЛЬНОГО ПИГМЕНТА

Добавление натурального пигмента описано в любой инструкции для красителя и может немного отличаться в пропорциях. Ниже приведём вариант существующего способа смешивания, который вы можете использовать со своими красителями либо пользоваться инструкцией к ним.

Седина	Соотношение при смешивании	
	Краситель с хорошей покрываемостью седины	Краситель с плохой покрываемостью седины
до 25%	Только желаемый цвет	3 части желаемого и 1 часть натурального
до 50%	Только желаемый цвет	2 части желаемого и 1 часть натурального
до 75%	2 части желаемого и 1 часть натурального	1 часть желаемого и 1 часть натурального
до 100%	1 часть желаемого и 1 часть натурального	1 часть желаемого и 2 части натурального

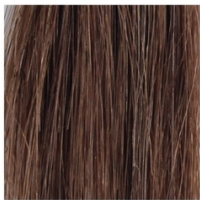
Таблица 006. Уплотнение натуральными рядами

По правде говоря, использование «Щетинной смеси» и добавление натуральных рядов – это самые классические

варианты окрашивания седины. Однако на практике не самые лучшие.

2.1.2.2. ДОБАВЛЕНИЕ ПРОТИВОЛЕЖАЩИХ МИКСТОНОВ

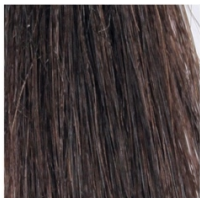
Окрашивать седину можно при помощи микстонов и, в отличие от классического подхода к окрашиванию седины (который предлагают фирмы-изготовители), данный метод позволяет получать более чистые и насыщенные цветовые нюансы. При этом вымывание цвета происходит более плавно, без проявления коричневого или «грязного» («псивого») цвета.



Исходные волосы



*Окрашивание по правилам косметических брендов
6|BrG + 6|N + 6% (ЩС)
(2:1)*



*Окрашивание с микстонами
6|BrG + mix-B + mix-O + 6% (ЩС)*

Ещё одним плюсом использования микстонов при окрашивании седины является их покрываемость, без учёта её процента. Покрываемость высокая, однако это приводит к

сложности получения русских цветов на 7–8 уровнях глубины тона.

Для вычисления количества микстона необходимо использовать «Правило 11». При этом нужно отметить, что для усиления плотности (используется при тёмных цветах темнее 5 УГТ) микстона рассчитываются в граммах, а в ходе работы с нормально окрашиваемой и светлой сединой расчёт выполняется в сантиметрах на 30 г красителя без учёта окислителя:

$$11 - \text{желаемый УГТ} = X \text{ г(см)}/30 \text{ г}$$

От 11 отнимаем желаемый уровень глубины тона и получаем количество микстона в граммах или сантиметрах (зависит от желаемой плотности) из расчёта на 30 г красителя. Расчёт ведётся на каждый цвет микстона! Для упрощения все значения внесены в таблицу, показанную ниже.

УГТ	Микстона	Теплый оттенок X + X гр (см)	Тепло-холодный оттенок 1,5X + X гр (см)	Холодный оттенок 2X + X гр (см)
8	mix-B + mix-Or (mix-BGr + mix-R)	3 + 3 гр(см)	4,5 + 3 гр(см)	6 + 3 гр(см)
7		4 + 4 гр(см)	6 + 4 гр(см)	8 + 4 гр(см)
6		5 + 5 гр(см)	7,5 + 5 гр(см)	10 + 5 гр(см)
5		6 + 6 гр(см)	9 + 6 гр(см)	12 + 6 гр(см)
4		7 + 7 гр(см)	10,5 + 7 гр(см)	14 + 7 гр(см)
3		8 + 8 гр(см)	12 + 8 гр(см)	16 + 8 гр(см)

Таблица 007. Микстона для седины

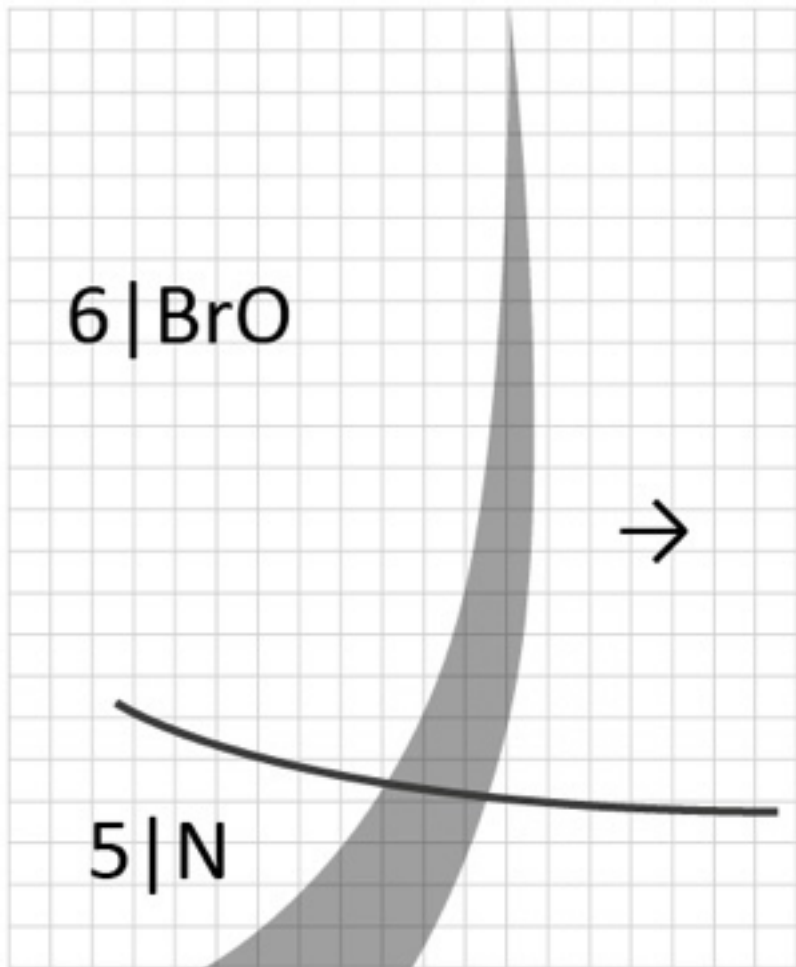
При этом нужно не забывать, что окрашивание седины не освобождает нас от нейтрализации фона осветления пигментированных волос. Мы можем опустить вопрос нейтрализации фона осветления при седине выше 70 %, поскольку там практически нет натуральных волос. В этом случае вы всегда берёте соотношение микстонов 1:1. В остальных случаях выбор колонки таблицы будет зависеть от выбранного цветового направления. То есть для нейтрализации фона осветления необходимо будет увеличить долю холодного цвета по отношению к тёплому. Следовательно для нейтральных оттенков соотношение микстонов должно быть 1,5:1, а для холодных – 2:1 (холодный : тёплый). Выбор микстонов должен быть максимально приближен к противоположащим, то есть если у вас в палитре есть зелёный и красный цвет, но при

этом зелёный тёплого направления, то такая группа микстонов работать не будет. А вот если зелёный в сине-зелёном спектре, то он хорошо будет сочетаться с красным. При этом если у вас есть сине-зелёный, но красный микстон по факту маджентовый (розовый), то такое сочетание тоже не будет работать полноценно. Вообще чаще всего вы будете в брендах встречать сочетание – синий + оранжевый. К сожалению, при окрашивании выше 8 УГТ плотности красителя недостаточно, чтобы 100 % покрыть седину даже при наличии микстонов. Окислитель всегда рассчитывается на количество микстона. Очень внимательно выбирайте микстона. Советуем сначала протестировать их на прядях и лишь потом использовать в работе. Так, при работе с микстонами Londa 0/88 + 0/43 у вас будет при любом варианте смешивания доминировать оранжевый. Это обусловлено тем, что в 0/43 микстоне находится очень интенсивный прямой пигмент. В качестве идеально работающих сочетаний рекомендуем взять следующие бренды:

- Schwarzkopf Igora Royal 0/33 + 0/88 (сине-зелёный + красный).
- Schwarzkopf Igora Royal 0/22 + 0/77 (синий + оранжевый).
- Keen 0.8 + 0.4 (синий + оранжевый).
- Jungle Fever Blue + Orange (синий + оранжевый).

Конечно, есть огромное количество брендов, где будут

также работать противоположные микстона. Однако оставим это уже на ваше тестирование. Мы очень любим в данной работе использовать микстона компании Schwarzkopf Professional.



· Окрашивание необходимо выполнять на чистые волосы.

Для нас с вами чистыми будут считаться волосы, которые были вымыты не позднее 12 часов до прихода на процедуру. При условии нормальной работы сальных желёз.

- Для защиты ранее окрашенных волос рекомендуем выполнять защиту PRE CARE. После процедуры обязательно высушите волосы, окрашивать седину лучше на сухие волосы.

- У нашей клиентки седина смешанного характера и была распределена от 15 до 60 %. Выделить чёткие очаги сложно, зоны перетекают относительно равномерно от затылка к лицу с увеличением процента. Это обусловило нанесение красителя с лицевой части. То есть с участков, имеющих большую концентрацию седины.

- Для работы мы использовали микстона компании Schwarzkopf Professional Igora Royal. Вы можете брать любую группу у них и синий+оранжевый, и зелёный+красный. Однако помните, что зелёный с красным чаще всего у брендов даёт более плотные цвета, чем сочетание оранжевого с синим. Именно поэтому мы больше предпочитаем сочетание синего и оранжевого (чтобы не переуплотнить цвет).



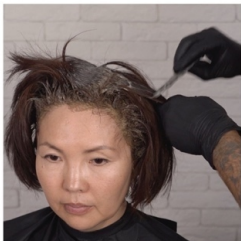
Краситель **6/BrA** – 30 г (Nirvel ArtX 6/71)

Краситель **mix-BGr** – 7,5 см (Schwarzkopf Igora Royal 0-22)

Краситель **mix-R** – 5 см (Schwarzkopf Igora Royal 0-77)

Окислитель **6 %** – 36 г

2 см – это 1 грамм, поэтому 12,5 см мы примерно округлили до 6 г.



· Советуем наносить краситель сначала на зоны с повышенным процентом седины (в нашем случае – от лица). Нанесение только на корни волос.

· Общее время выдержки корней – 45 минут.

· За 20 минут до окончания времени выдержки нанесите краситель в режиме смаха на прикорневую часть волос, где плохо прокрашена седина. Краситель нет смысла разводить новый, вы можете воспользоваться имеющимся.

· По окончании времени выдержки помыть волосы, используя шампунь и кондиционер (маску) Post Color.



2.1.2.3. ДОБАВЛЕНИЕ ЧЁРНОГО ЦВЕТА

Добавление чёрного цвета даёт отличные результаты и, в отличие от использования натуральных рядов, не вымывается в «псивые оттенки» – стабильность нейтральных цветов, как при работе с противоположащими микстонами.

При выборе чёрных цветов советуем открасить их, поскольку у разных брендов чёрный цвет может быть на совершенно различной основе создан. В большинстве случаев он будет состоять из концентрированного приглушённого сине-фиолетового цвета. Однако есть и совершенно неожиданные решения. Например, Brelil Prestige 1/00 имеет прохладный коричневый оттенок и на фоне осветления даёт тёплые оттенки. Чёрный у Nirvel намного синее, чем их же иссиня-чёрный. Поэтому не будет лишним развести 1 г чёрного на 60 г 1,5 % окислителя и затонировать светлую прядь 11–12 УГТ, чтобы увидеть реальный оттенок.

При добавлении чёрных цветов нужно помнить о влиянии их плотности на цвет. По большому счёту вы будете иметь всё ту же последовательность Фибоначчи, только расчёт бу-

дет с обратной стороны.

1 грамм – затемнение на 1 УГТ

2 грамма – затемнение на 2 УГТ

3 грамма – затемнение на 3 УГТ

5 граммов – затемнение на 4 УГТ

В реальности при окрашивании седины тёмных оттенков вы не будете использовать сильные затемнения, за исключением точечных случаев. В основном вы будете добавлять 1 г или 0,5 г.

Ещё один нюанс при работе с добавлением чёрного нужно будет учитывать: работая с сединой выше 70 %, вам нужно будет добавлять нейтрализацию сине-фиолетового цвета в рецепт. Добавление цвета будет зависеть от желаемого оттенка. Если вы хотите создать тёплые цвета, то можно добавлять золотисто-оранжевые оттенки, однако чаще вы будете добавлять тёплые зелёные цвета. Они хорошо работают и в нейтральных, и в холодных цветах. Выбор микстона в таком случае должен быть ориентирован на тёплую гамму 45–47 цветового направления.

Микстон желательно брать 6–7 уровня светлоты. И добавление его будет равно количеству чёрного цвета.

Конец ознакомительного фрагмента.

Текст предоставлен ООО «ЛитРес».

Прочитайте эту книгу целиком, [купив полную легальную версию](#) на ЛитРес.

Безопасно оплатить книгу можно банковской картой Visa, MasterCard, Maestro, со счета мобильного телефона, с платежного терминала, в салоне МТС или Связной, через PayPal, WebMoney, Яндекс.Деньги, QIWI Кошелек, бонусными картами или другим удобным Вам способом.