

ТУТ БЫЛ МОЙ ЛОГОТИП, НО
ЛИТРЕС РЕШИЛ, ЧТО ЭТО
КОММЕРЧЕСКАЯ РЕКЛАМА

ЧАСТЬ 3
ОБЕСЦВЕЧИВАНИЕ
СМЫВКИ ЦВЕТА

Александр Кувватов
Юлия Эйджина

PRO
цвет

КНИГА
0.3

18+

Александр Сергеевич Кувватов
Юлия Владимировна Эйдшина
Pro цвет. Том 3. Часть
3. Обесцвечивание
волос, Смывки цвета

http://www.litres.ru/pages/biblio_book/?art=69717013
SelfPub; 2023

Аннотация

В данной книге вы изучите обесцвечивание волос на всех типах волос (азиатских, европейских и африканских), а также узнаете все существующие виды смывок цвета (косметического, прямых пигментов и растительных красителей). Книга предназначена для парикмахеров и преподавателей парикмахерского искусства. Этот учебник – практическое руководство к салонной работе. Собраны все типы работ, с которыми сталкивается мастер-колорист: от простых до сложных. Имея этот учебник под рукой, вы никогда не попадете в сложную ситуацию в салонной практике, поскольку все варианты работ здесь учтены и продуманы. А самое главное – показаны на реальных примерах.

Содержание

Как изучать учебник	4
Введение	7
1.1. Рецепты	10
2. Обесцвечивание	15
2.1. Нейтрализация при обесцвечивании	20
2.2. Рецепты успешного блонда	26
2.2.1. Серые цвета	28
2.2.2. Русые цвета	32
2.2.3. Бежевые цвета	34
2.2.4. Персиковые цвета	36
2.2.5. Сладкие и конфетные цвета	38
2.3. Примеры реальных рецептов	41
2.4. Работа на кавказских волосах	51
2.4.1. Первичное обесцвечивание с тонированием	54
2.4.2. Первичное обесц-е с предокраской	63
2.4.3. Повторное обесцвечивание с 3D эффектом	71
2.4.4. Повторное обес-е с одновременной коррекцией пятен и полос	81
Конец ознакомительного фрагмента.	86

Александр Кувватов, Юлия Эйдшина Pro цвет. Том 3. Часть 3. Обесцвечивание волос, Смывки цвета

Все иллюстрации в книги созданы А.Кувватовым. Фотографии принадлежат ИП Кувватов А.С. При использовании иллюстраций, схем и фотографий обязательно упоминание источника.

Как изучать учебник

При изучении учебника ни в коем случае не пропускайте слова, которые вам непонятны полностью или частично. Единственная причина, почему вы бросаете обучение или запутываетесь в нём – это пропуск слов, которые вам неясны. Замешательство или неспособность усвоить материал возникает именно тогда, когда вы встречаете слова, которые не понимаете. Слова, которые могут вас дезориентировать (сбить с толку), не всегда должны быть сложными или необычными.

ми. Очень часто это самые простые слова. Поэтому при чтении книги ни в коем случае не игнорируйте слова, значения которых вам неизвестны полностью или наполовину. Если вы запутались в каком-то материале, то наверняка в нашем глоссарии найдёте непонятое вами слово. Вернитесь к нему, посмотрите его значение в словаре и снова перечитайте материал.

Одной из важных составляющих обучения является очень тесная взаимосвязь практики и теории. Поэтому обязательно все изученные материалы отрабатывайте на практике. Помните, что формирование сложных навыков требует значительного времени (до 90 дней), поэтому не расстраивайтесь, если у вас не получается быстро начать работать без использования книги как подручного материала.

Каждую тему необходимо изучать не более 45 минут. Если вы хотите уделить изучению материалов больше времени, то советуем делать каждый час перерывы по 5–15 минут для переключения внимания. Это позволит вашему мозгу правильно проанализировать полученный материал, используя различные типы работы памяти.

После прохождения материала возьмите тетрадь и тезисно запишите основные темы материала. Составьте вопросы, которые у вас возникли в результате изучения материала.


Через 1 неделю снова просмотрите материал. Откройте сформированные ранее вопросы и попробуйте теперь ответить на них. Если вы не сможете ответить на них, то реко-

мендуем повторить попытку через 3 месяца. Спустя три месяца обязательно снова просмотрите изученный материал. Это позволит улучшить его запоминание. Также настоятельно рекомендуем повторить изученное через полгода. Если по истечению времени вы всё же полностью не поймёте подготовленные вопросы и затруднитесь ответить на них, то обратитесь к нам за помощью через раздел нашего сайта – «ЗАДАТЬ ВОПРОС».

В данном учебнике есть основные профессиональные знания, и есть другие сведения, имеющие гораздо меньшее значение. Выделяйте для работы в первую очередь ключевые понятия и со временем подключайте второстепенные.

В нашем учебнике вы не найдёте чьих-то домыслов, мнений или старых неработающих фиксированных идей и заблуждений. Весь материал учебника – это работающие, проверенные технологии, успешно используемые каждый день огромным количеством мастеров во всём мире. Вся информация была собрана благодаря помощи международной команды мастеров, сотрудничающих с академией «СИСТЕМА АКСИОМ» и формирующих научный подход к нашему ремеслу.

Введение



АЛЕКСАНДР КУВВАТОВ

Мастер международного класса
Член союза писателей России
Автор и разработчик международной
образовательной системы «Система Аксиом»
Призер международных конкурсов
Дипломированный бизнес-тренер и педагог
Дипломированный геймификатор
Сооснователь и совладелец бренда **INJIR HAIR**

ЮЛИЯ ЭЙДШИНА

Мастер международного класса
Автор и разработчик системы
послойного блонда
Дипломированный педагог
Сооснователь и совладелец бренда
INJIR HAIR

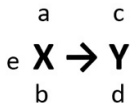
В данной книге мы перейдём к практическим алгоритмам основных процедур, которые колорист выполняет в салоне красоты. Конечно, описать все ситуации, которые могут возникнуть во время работы невозможно, однако постараемся как можно подробнее разъяснить все нюансы, чтобы уменьшить вероятность ошибок в вашей практике. Помните, что колористика – сугубо ситуативная работа. И невозможно предусмотреть абсолютно все случаи, которые могут произойти в салоне красоты. Главное в колористике: чем больше у вас опыт в решении разнообразных ситуаций в работе, тем быстрее вы решаете новые. То есть профессиональный колорист – это не человек, который имеет стаж 20 лет работы на нескольких постоянных клиентах. А человек, который, например, за 5 лет, смог отработать 2 000 случаев на потоке клиентов. Конечно, цифры преувеличены, но суть наверняка понятна. Также вы должны понимать, что профессионализм мастера кроется не в том, что он может в 100 из 100 случаев попасть в тот цвет, который хочет клиент. Это нереально опять же из-за ситуативности нашей профессии. Однако профессионал всегда доведёт цвет до 100 % попадания, а не придумает отмазку «о сильном пигменте» и прочих отговорках эконо-колористов.

1.1. Рецепты

Обозначение	Расшифровка
ПР	Предварительное разрыхление
ПП	Предварительное пигментирование
PRE CARE	Предварительное закрытие кутикулы
РП	Ре-пигментирование
ЩС	Щетинная смесь
ПЦ	Пилинг цвета
КПЦ	Кислотный пилинг цвета
СПЦ	Спиртовой пилинг цвета
ДБ	Детокс блонда
О	Обесцвечивание
ЦБ	Цветовая баня
КЦ	Коррекция цвета
ПТ	Пастельное тонирование
КФО	Коррекция фона осветления
АШ	Американский шампунь

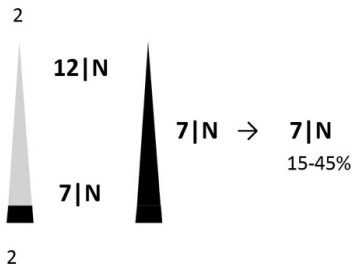
Обозначение	Расшифровка
УЦ	Усиление цвета
ФО	Фон осветления
ФЗ	Фон затемнения
Х	Исходный цвет волос
У	Желаемый цвет волос
a	Толщина волоса: 1 - тонкие волосы (менее 0,06 мм) 2 - нормальной толщины волосы (0,06-0,08 мм) 3 - толстые волосы (более 0,08 мм)
b	Густота волос: 1 - редкие волосы 2 - нормальной густоты волосы 3 - густые волосы
c	Седина: o1 - очаговая седина o2 - стекловидная очаговая седина од - смешанный тип седины д1 (%) - диффузная седина в скобках указывается процент д2 (%) - стекловидная диффузная седина
d	Процентное содержание пористости волоса
e	Длина волос или участка (в сантиметрах)

Перед тем, как начинать погружаться в учебник, необходимо отметить один главный факт – любая задача в салоне красоты имеет минимум пять правильных решений. Выбор конкретного алгоритма работы всегда остаётся за вами и возможностью вашего красителя. Это очень хорошо показано в игре, разработанной Александром Кувватовым, «Колорист без изъяна». Там вы можете, используя диагностические данные и заручившись желанием клиента, получить более 10 000 результатов решения поставленных задач. Это очень наглядный метод ситуативности нашей работы, и если у вас будет возможность поиграть командой в данную игру, то очень советуем. Для записи рецептов можно использовать различные методы записи. Как и для решения задач. В данной книге вы выберете тот, который нравится вам. Однако это не означает, что он единственно верный в нашей вселенной. Сразу скажем, что единственно верный – только тот, который нравится вам здесь и сейчас, и не исключено, что через пару лет он будет совершенно другим. Мы всегда использовали вариант схемы записи, представленный ниже:



$X \rightarrow \Phi O (\Phi 3) \rightarrow \text{предварительные обработки} \rightarrow \text{решение} \rightarrow \text{время} \rightarrow Y$
 \downarrow
 нейтрализатор

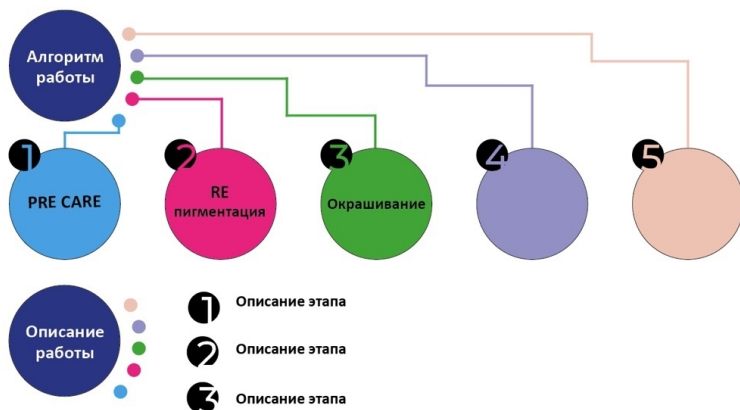
Пример № 1:



$\Phi 3 (B) \rightarrow \text{PRE CARE} \rightarrow \text{РП (8GO)} \rightarrow \text{ЩС [7|N + 3\%]} \rightarrow 30 \text{ мин} \rightarrow 7|N$
 $\downarrow \downarrow$
 (O) (30gr) (20gr)

Однако в книге мы будем использовать наглядный тип, чтобы вы могли быстро, без заучивания нашей системы за-

писи понимать, о чём идёт речь в примерах.



В идеале необходимо каждый визит клиента записывать в диагностическую таблицу. Зачем? Во-первых, вы сможете

те легко повторить цвет, созданный в прошлый раз, что для многих клиентов очень важно. Во-вторых, если будете уходить в отпуск, то спокойно передадите клиента своему ассистенту или коллеге. Чем подробнее будет ваше описание, тем меньше – вероятность получить нечто неожиданное в следующий раз.

2. Обесцвечивание

Обесцвечивание – это возможность достичь того, что вам не сможет дать ни один краситель. По крайней мере на сегодняшний момент.

На светлых волосах из-за низкой пигментированности волоса мы с вами можем достигать отличных светлотных результатов без порошка, однако, как только у вас натуральная база падает на 6 УГТ и ниже, то вы попадаете в зону обязательного применения порошка, особенно на длинных волосах (при условии, что ваш клиент хочет 9–10 УГТ, и особенно если это желание сопряжено с необходимостью формирования холодного цвета). Есть страны, где обесцвечивание не в моде, и из-за нюансов парикмахерского ремесла клиенты безумно боятся прибегать к подобным услугам. Мы же с вами живём в России, где всё кардинально наоборот. У нас в стране есть огромное количество всех типов волос, и это, конечно же, формирует определённый вектор работы.

Безусловно, обесцвечивание – это достаточно сильный стресс для волос, и в дальнейшем клиент должен бережно заботиться о таких волосах, иначе качество структуры будет с геометрической прогрессией падать. Мы всегда делаем акцент на этом и говорим нашим клиентам, что «80 % качества

ваших волос – это комплексный и качественный уход дома».

При обесцвечивании волос резонно разделить клиентов условно на три основные группы и, конечно же, каждую группу – на подгруппы. Однако остановимся сейчас именно на трёх основных группах:

- Африканские волосы.
- Азиатские волосы.
- Кавказские волосы.

Как вы уже знаете, эти волосы отличаются величиной эумеланина и его количеством.

АФРИКАНСКИЕ ВОЛОСЫ

Проблема с африканским типом волос у вас будет заключаться преимущественно в сохранении структуры. Они очень ломкие, что вы заметите при повторных обесцвечиваниях. Сам по себе волос достаточно легко поддаётся осветлению по сравнению с азиатским типом, хотя мы ориентируемся только на опыт наших мастеров, а в России практику с этим типом волос сильно не расширить из-за малого количества таких клиентов. Также у данного типа волос встречаются ещё две проблемы: первая – клиенты часто делают кератиновое выпрямление, и волос становится, как жвачка, когда начинаешь такие волосы обесцвечивать, что, конечно же, уменьшает шансы на получение желаемого результата; вто-

рая – очень часто для того, чтобы кудри долго держались, волосы обрабатывают специализированными средствами, которые после обесцвечивания остаются в виде плотного рыже-коричневого пятна, из-за чего приходится выбирать более нейтральные или тёплые цвета.

АЗИАТСКИЕ ВОЛОСЫ

Это самый проблемный тип волос. Основными проблемами являются – количество пигмента в волосах, толщина волоса и густота. Мы с вами всегда упираемся в двойное-тройное нанесение обесцвечивающих препаратов, огромный расход продукта и, конечно же, длительное время работы. Зачастую на такие волосы берут продукты 9+, но мы советуем с ними очень аккуратно работать, так как при повторных обесцвечиваниях велика вероятность сильно повредить структуру и потерять волосы. Поэтому основная сложность в работе с азиатским типом волос – это повторное обесцвечивание. Именно по этой причине с данными клиентами куда приятней работать в режиме растяжек, чем в тотальном блонде. И клиентам так проще, поскольку не надо приходить окрашиваться каждые 3–4 недели. Ведь если они пропустят эту границу времени, то осветлить качественно станет безумно сложно, а иногда и невозможно.

КАВКАЗСКИЕ ВОЛОСЫ

Говоря о кавказском типе волос, в голове сразу всплывает

образ прекрасной армянки или грузинки. Однако в международной системе кавказские волосы – это волосы всех людей, что живут на территории, простирающейся до Кавказского хребта. Поэтому и славян, и скандинавов мы относим к данному типу. Выражен этот тип более мелким пигментом, которого почти в полтора-два раза меньше содержится в волосах, за счёт чего такой пигмент намного проще удалить. И поскольку этот тип волос наиболее широко представлен в России, то работать с ним мы в основной массе умеем, и делаем это хорошо.

Из-за большой разновидности данного типа мы его обычно делим на южнорусские (смешанный кавказский с азиатским волосом), славянские и скандинавские. Последние проще всех в работе и могут обесцвечиваться до белого даже на низких процентах при минимальных временных затратах. Поскольку данные волосы сами по себе светлые, то достижение ещё более светлых оттенков здесь не сопряжено с такими проблемами, как у первых двух типов. Самым важным тут остаётся только аккуратная работа и качественное нанесение обесцвечивающих препаратов.

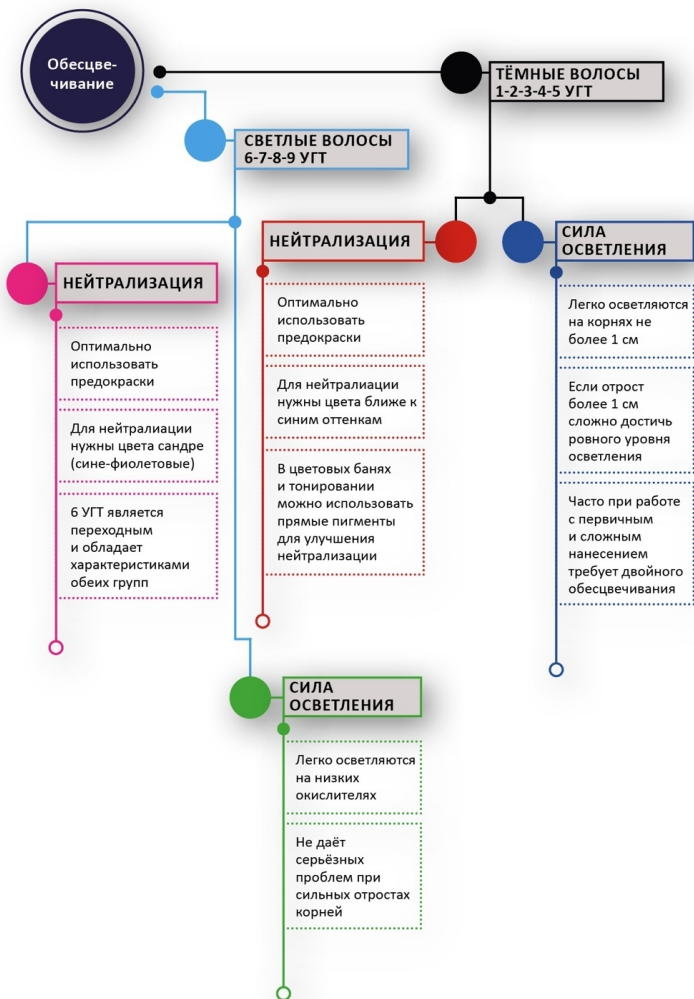
В принципе, работая постоянно в одном типе волос, вы адаптируетесь к нему, и все проблемы исчезают. Проблема каждого типа возникает на начальном этапе работы (начинающий колорист) или при смене типа (когда вы меняете место

жительства или к вам приходит клиент с не свойственным вашим клиентам типом волос).

После обесцвечивания у вас всегда есть несколько вариантов работы – создание предокраски для усиления стойкости и создания более сложного оттенка или обычное тонирование. Мы рекомендуем выполнить хотя бы нейтрализацию фона осветления или выравнивание длины, чтобы цвет ложился равномерно и предсказуемо. Однако выбор всегда за вами и, разумеется, за финансовыми возможностями клиента.

2.1. Нейтрализация при обесцвечивании

При обесцвечивании нейтрализация может выполняться непосредственно заложенной в тонирование или в виде предокраски. Конечно, если что-то пошло не так, можно выполнить и коррекцию после тонирования, однако лучше всего стремиться не фиолетовым или синим шампунем скорректировать после окрашивания, а создать стойкий тип нейтрализации во время или до тонирования.



Нейтрализацию нам нужно разбить с вами на два типа:

- Нейтрализация нежелательного оттенка фона осветления.
- Компенсация недостающей плотности и цвета фона осветления.

В первом случае мы можем закладывать в рецепт или брать сразу краситель с заложенной нейтрализацией, например, SPA Master или Wella Illumina. Также мы можем выполнить предокраску и заранее выполнить нейтрализацию проблемы, чтобы потом со спокойной душой легко создать желаемый оттенок. Мы сторонники выполнения предокраски, и если бренд не даёт возможности решить штатными средствами проблему, то всегда прибегаем к ней. Что такое штатное решение проблем? Например, красители С:ЕНКО обладают безупречной стойкостью и отлично подобранными оттенками, которые самостоятельно справляются с натуральным фоном осветления и получением желаемого цвета. Однако они прозрачны, и если у вас неровности по светлоте, то предокраска всё же понадобится, но – компенсирующая фон осветления. Есть множество этаноламиновых красителей, которые оптически скрывают неровности фона осветления, и на них работа может спокойно выполняться тоже в режиме тонирования без предокраски. В любом случае вам

надо тестировать бренд и смотреть на его возможности. Мы с вами изучим все варианты, чтобы вы были заранее готовы к любой ситуации.

Для нейтрализации натурального фона осветления необходимо найти в бренде оттенки в синей и сине-фиолетовой гамме. То есть пепельные (желательно интенсивные и с явно выраженным синим спектром, яркий пример – Brelil Prestige 9/10) и сандре (тут разбег выбора большой, у многих компаний есть, интенсивный цвет, который можно использовать как тонер, например, у компании Wella 9/60). В таблице вы видите рекомендуемые цвета и их сочетания. Как вы уже знаете, нейтрализацию мы делаем исходя из натурального уровня глубины тона, то есть оттенок вы выбираете в таблице по исходному УГТ, а вот концентрацию (точнее светлоту) будете подбирать исходя из желаемой светлоты.

УГТ	Фон освещения СКАНДИНАВСКИЙ	Фон освещения СЛАВЯНСКИЙ	Фон освещения АЗИАТСКИЙ
10	S	S	
9			
8			
7	A + S	A + S	A + S, A
6	A + S, A	A + S, A	
5		A, AA, GrA	
4			
3-2-1			

Таблица 015. Цвета предокраски при нейтрализации.

Если вы применяете краситель, как одновременная нейтрализация и тонирование, то обязательно воспользуйтесь знаниями, полученными из «PRO цвет. Том 1». Не берите готовых вариантов из разряда: «Возьмите 50 % желаемого оттенка и 50 % нейтрализующего тонера». Эта тема имеет очень большую погрешность. И жёстко привязана к бренду. Анализируйте свою палитру и на основе анализа вычисляйте получаемый оттенок. Будьте осознанным колористом, а не «парикмахершей на чуйке».

Если вы выполняете предокраску, то возьмите из таблицы значение оттенка и выполните нейтрализацию им. Да-

лее выполните тонирование по подготовленному холсту. Мы сравниваем работу с блондом с работой художника. То есть чтобы создать шедевр, вы берёте холст (холст – это обычная ткань, то есть обычный волос), далее вы осветляете его, чтобы он был максимально светлый. После чего выполняете грунтовку и подготовку, чтобы цвет держался и ложился равномерно. Потом кладёте первый слой вашей картины, который выполняет функцию подложки. Следом уже кладёте желаемые цвета на готовую основу. Ничего не напоминает? Всё верно, мы с вами выполните те же процедуры с блондом.

Как видите, сам процесс нейтрализации прост, самое главное – выбрать тот метод, который ближе к вам.

2.2. Рецепты успешного блонда

В данном разделе мы с вами рассмотрим уникальные рецепты, которые позволят вам создавать самые модные и красивые цвета блонда. При этом следует отметить, что вы должны будете корректировать рецепты в зависимости от особенностей волос вашего клиента, а также с учётом колористики конкретного красителя (различные красители под одним и тем же названием могут иметь совершенно разные цветовые направления). Также необходимо отметить, что все рецепты написаны, опираясь на предположение, что вы предварительно сделали нейтрализацию нежелательного цвета предокраской либо добавили микстон или тон-нейтрализатор в «тело» красителя. И учтите, что нейтрализацию делать надо только при создании в дальнейшем холодных или нейтральных цветов. Если вы хотите создать тёплые оттенки, то нейтрализация приведёт к приглушению последующего цвета. Поэтому при работе с тёплыми цветами делайте только усиливающую предокраску (чаще всего мы выполняем предокраску цветовой баней).

В рецептах мы не будем указывать окислитель и его количество, поскольку его вы выбираете в зависимости от типа окрашивания.

2.2.1. Серые цвета



Для создания серого цвета зачастую достаточно в любой холодный оттенок добавить небольшое количество серого

цвета. Когда вы окрашиваете волосы с ярко выраженным рыжим пигментом, то чёрный можно заменить на иссиня-чёрный.

В зависимости от количества чёрного – цвет будет становиться темнее, и серый цвет будет более выражен.

серый блонд

10lA (30 г) + mix-P (1 см) + 1/N (1–2 см) – серый на 9 УГТ

10lA (30 г) + mix-P (1 см) + 1/N (3–4 см) – серый на 8 УГТ

10lA (30 г) + mix-P (1 см) + 1/N (5–6 см) – серый на 7 УГТ

10lA (30 г) + mix-P (1 см) + 1/N (7–8 см) – серый на 6 УГТ

Микстон розовый (mix-P – он же фиолетово-красный mix-VR) мы добавляем для страховки от получения зелёных оттенков при использовании 1N или 1A. Заменить его можно фиолетовым mix-V.

Также помните, что у различных марок чёрный имеет разную интенсивность и различные цветовые нюансы. Например, работая с Revlon 1.0 и Brelil 1/00, вы будете получать красивые натуральные коричнево-пепельные цвета с чёрным, а вот при работе с Londa 2/0 и Wella 2/0 у вас будут получаться серовато-русые и графитовые цвета, уходящие иногда в голубовато-фиолетовые оттенки. При работе с Constant Delight 1/0 у вас цвет чёрного будет иметь больше

фиолетово-синего подтона, за счёт чего будет давать оттенок сандре, одновременно затемняя цвет. Если хотите получить более стальные цвета, то используйте иссиня-чёрные цвета. Это был самый простой способ получения серого цвета, теперь остановимся на более сложных оттенках серого.

серый блонд

10|A (30 г) + mix-P (1,5 см) + mix-GrG (0,5 см) + 1|N (1–2 см)

10|A (30 г) + mix-P (1,5 см) + mix-Gr (0,5 см) + 1|N (1–2 см)

Количество лимонного, как и зелёного, может кардинально отличаться из-за плотности цвета вашего микстона. Например, Constant Delight 0/33 (зелёный) мы добавляем до 5–6 см на 1–2 см Constant Delight 0/98 (розового), а вот когда мы добавляем более интенсивный зелёный Lanza X, то его добавляем всего-навсего 0,5 см. В данном случае часть зелёного уходит на нейтрализацию розового, создавая дополнительный сложный оттенок серого.

стальной блонд

10|A (30 г) + 1|A (1,5 см) + mix-P (1,5 см) + mix-GrG (0,5 см)

10|A (30 г) + mix-B (2 см) + mix-P (1 см) + mix-GrG (1 см)

В качестве стальных оттенков можно использовать, как говорилось выше, иссиня-чёрный, а также обычный синий микстон.

2.2.2. Русые цвета



Часто клиенты просят колористов создать цвета, схожие с натуральными русыми оттенками. Для этого вам необходимо

будет добавлять в цвет слегка зелени, которая, играя в цвете, будет добавлять русости.

русый блонд

10|A (15 г) + 10|G (15 г) + mix-GrG (1 см)

10|A (15 г) + 10|G (15 г) + mix-P (1 см)

Если требуется более холодный русый оттенок, то советуем использовать специальные зелёные ряды, которые есть у многих итальянских красителей. Особенно важно их использование на осветлённых волосах, имеющих изначальный УГТ ниже 6.

холодный русый блонд

10|A (15 г) + 10|Gr (15 г) + mix-P (1 см)

2.2.3. Бежевые цвета



Бежевые цвета достаточно сложные, поскольку в понимании каждого клиента, как и мастера, они имеют совершенно

различные оттенки. Именно поэтому на основе данных рецептов вы сможете самостоятельно создавать те бежевые оттенки, которые ваш клиент будет воспринимать как холодный или тёплый беж.

холодный бежевый русый блонд

9|A (15 г) + 9|Gr (15 г) + 9|S (15 г)

холодный бежевый блонд

10|A (10 г) + 10|V (10 г) + 10|GO_r (10 г)

10|A (15 г) + 9|VR (10 г) + 10|Gr (5 г)

10|A (15 г) + 7|VR (2 см) + 10|Gr (5 г)

9|VR (20 г) + 9|Gr (10 г)

10|N (10 г) + mix-N (15 г) + 7|VR (2 см) + 9|Gr (5–10 г)

тёплый бежевый блонд

10|GV (15 г) + 10|GO_r (15 г)

10|G (10 г) + 10|V (5 г) + 10|O_r (5 г)

нейтральный бежевый блонд

9|G (15 г) + 9|O_r (10 г) + 9|A (5 г)

9|G (15 г) + 8|O_r (5 г) + 9|A (10 г)

2.2.4. Персиковые цвета



Самые интересные и многогранные, с нашей точки зрения, цвета, – это персиковые. Персик имеет множество от-

тенков от холодного до насыщенного тёплого и, учитывая предпочтения клиента, вы можете бесконечно разнообразно менять палитру цветов персика.

холодный персиковый блонд

9|G (20 г) + 8|Or (10 г) + mix-V (1–2 см)

9|G (15 г) + mix-R (4 см) + mix-P (3 см)

нейтральный персиковый блонд

9|G (15 г) + 8|Or (15 г) + mix-V (1–2 см)

9|Or (20 г) + 9|V (10 г)

тёплый персиковый блонд

9|G (10 г) + 8|Or (20 г) + mix-V (1–2 см)

9|G (20 г) + 9|Or (10 г) + mix-R (4 см)

10|N (15 г) + 9|Or (15 г) + mix-P (4 см)

2.2.5. Сладкие и конфетные цвета



Сейчас достаточно активно вошло в моду целое направление конфетных, сладких цветов, которые могут играть как

на грани тепло-холодных цветов, так и откровенно тёплых оттенков.

клубничный блонд

10|N (15 г) + mix-N (15 г) + mix-R (3 см) + mix-P (4 см)

Чем больше добавите нейтрального бесцветного микстона mix-N, тем прозрачней будет блонд. (mix-N – это безаммиачный бесцветный микстон, имеющий также название CLEAR.)

карамельный блонд

9|GOr (15 г) + 9|Br (10 г) + 9|S (5 г)

9|BrA (10 г) + 9|Br (15 г) + 9|S (10 г)

блонд розовый фламинго

10|N (10 г) + 7|VR (2 г) + mix-N (10 г) + mix-P (3 г)

Если хотите получить прозрачный цвет, то придётся сильно разбавить окислителем – до 1:3 или 1:4.

ледяной фиолетовый блонд (Ice lilac)

10|A (15 г) + mix-N (15 г) + mix-V (1 см)

лунный блонд

9|G (30 г) + 9|V (10 г)

кофейного цвета блонд (капучино)

9|Br (30 г) + mix-B (0,5 см)

9|Br (15 г) + 9|A (15 г)

9|Br (30 г) + 1|N (1 см)

9|Br (30 г) + 1|A (1 см)

коричнево-лиловый блонд

8|Br (30 г) + mix-V (1 см)

9|Br (15 г) + 9|V (15 г)

9|Br (30 г) + mix-B (0,5 см) + mix-P (0,5 см)

блоранж

10|N (15 г) + mix-N (15 г) + mix-Or (2 см)

Если вы хотите сделать очень сложный оттенок блонда, то можете в рецепт добавить для усиления цвета аналогичные цвета физического красителя. Однако внимательно проанализируйте заранее, чтобы они не меняли свой цвет при работе с окислителем.

2.3. Примеры реальных рецептов



предокраска:

9|S [30 г] (Constant Delight 9/1) + 3% [30 г] +
+ Шампунь [30 г]

тонирование:

9|VR [20 г] + 9|BrA [5 г] + 9|AV [5 г]
(Constant Delight 9/98 + 9/62 + 9/29) + 1,5% [1:2]



предокраска:

9|A [15 г] + 9|S [15 г] (Brelil 9/10 + Constant Delight 9/1) +
3% [30 г] + Шампунь [30 г]

тонирование:

9|VR [10 г] + 9|BrA [10 г] + 9|GBr [5 г]
(Constant Delight 9/98 + 9/62 + Brelil 9/39) + 1,5% [1:2]



тонирование:

9|G [20 г] + 8|O [5 г] + 9|S [5 г] + mix-VR [3 см]
(Brelil 9/33 + 8/4 + Constant Delight 9/1 + 0/98) + 1,5% [1:2]



предокраска:

10|N [30 г] + mix-R [2 см] + mix-VR [2 см]
(Constant Delight 10/0 + 0/88 + 0/98) + 3% [30 г]
+ Шампунь [30 г]

тонирование:

10|N [30 г] + mix-R [2 см] + mix-VR [4 см]
(Constant Delight 10/0 + 0/88 + 0/98) + 1,5% [1:2]



предокраска:

9|BrG [15 г] + 9|BrA [15 г] (Constant Delight 9/65 + 9/62) +
3% [30 г] + Шампунь [30 г]

тонирование:

9|Br [30 г] (Constant Delight 9/4) + 1,5% [1:2]



предокраска:

9|AV [30 г] + 1|N [1 см] + mix-GrY [5 см] +
+ mix-VR [1 см] (Constant Delight 9/29 + 1/0 + 0/33 + 0/98) +
3% [30 г] + Шампунь [30 г]

тонирование:

9|AV [30 г] + 1|N [1 см] + mix-GrY [5 см] +
+ mix-VR [2 см] (Constant Delight 9/29 + 1/0 + 0/33 + 0/98)
+ 1,5% [1:2]



тонирование:

9|VG [10 г] + 8|Br [10 г] + 9|OG [5 г]
(BES 9/23 + 8/7 + 9/43) + 3% [1:2,5]



предокраска:

9|VR [30 г] (Constant Delight 9/98) + 3% [30 г] +
+ Шампунь [30 г]

тонирование:

10|N [30 г] + mix-R [3 см] + mix-VR [4 см]
(Brelil 10/0 + Constant Delight 0/88 + 0/98) + 1,5% [1:2]



предокраска:

9|S [20 г] + 8|O [5гp] + 9|G [10гp] + mix-VR [4см] (Constant
Delight 9/1 + 8/7 + 9/5 + 0/98) + 3% [35гp] +
+ Шампунь [35гp]

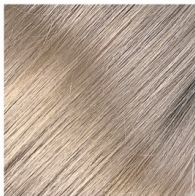
тонирование:

8|O [10 г] + 9|G [20 г] + mix-VR [2 см] (Constant Delight 8/7
+ 6/5 + 0/98) + 1,5% [1:2]



тонирование:

9|AV [5 г] + 9|VR [10 г] + 9|S [20 г] (Constant Delight 9/29 + 9/98 + 9/1) + 4% [1:2]



тонирование:

9|AA [15 г] + 9|V [15 г] + 10|VR [15 г]
(SPA Master 9/11 + 9/2 + 10/26) + 1,5% [1:2]



тонирование:

10|AA [30 г] + 1|N [3 см] + mix-R [1 см] + mix-VR [2 см]
(Brelil 10/10 + Londa 2/0 + Constant Delight 0/88 + 0/98) + 1,5% [1:2]

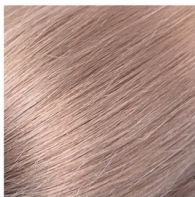


предокраска:

9|BrA [30 г] (Constant Delight 9/62) + 3% [30 г] +
+ Шампунь [30 г]

тонирование:

9|BrA [10 г] + 9|BrG [10 г] + 9|VR [10 г] + mix-VR [2 см] +
1|N [1 см] (Constant Delight 9/62 + 9/65 + 9/98 + 0/98 +
Revlon 1N) + 1,5% [1:2]



предокраска:

1 этап 9|BrG [20 г] + mix-G [5 г] (Constant Delight 9/65 +
Lakme 0/30) + 3% [30 г] + Шампунь [30 г]

2 этап 9|VR [20 г] + 9|BrA [10 г] + 1|N [1 см] (Constant
Delight 9/98 + 9/62 + Londa 2/0) + 4% [30 г]
+ Шампунь [30 г]

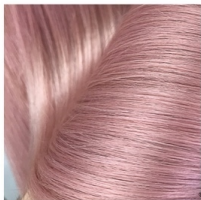
тонирование:

9|VR [30 г] (Constant Delight 9/98) + 4% [1:2]



тонирование:

9|AV [30 г] + mix-VR [1 см] + 1|N [2 см] (Constant Delight 9/29 + 0/98 + Londa 2/0) + 1,5% [1:2]



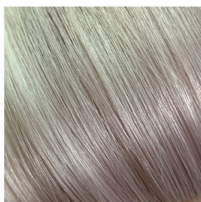
тонирование:

10|G [30 г] + mix-OP [4 г] + mix-P [2 г] +
+ mix-BrV [2 г] + mix-Br [2 г] (Brelil 10/30 + Lisaplex Orange Pink + Pink Bubble + Lisaplex Filter Color Shadows + Chocolate) + 1,5% [1:2]



тонирование:

9|S [15 г] + 9|NG [15 г] + mix-VR [4 см]
(Constant Delight 9/1 + 9/05 + 0/98) + 3% [1:2]



тонирование:

10|N [5 г] + mix-LightV [10 г] + mix-P [5 г]
(Brelil 10/0 + Lisaplex Light Perl + Pink Bubble) + 4% [1:2]



предокраска:

9|AV [20 г] + 9|BrA [10 г] + mix-VR [2 см] + 1|N [1 см]
(Constant Delight 9/29 + 9/62 + 0/98 + Londa 2/0) + 3% [30 г]
+ Шампунь [30 г]

тонирование:

9|VR [30 г] (Constant Delight 9/98) + 3% [1:2]



предокраска:

9|S [30 г] (Constant Delight 9/1) + 6% [30 г] +
+ Шампунь [30 г]

тонирование:

9|BrG [15 г] + 9|G [10 г] + 8|GO [10 г] (Constant Delight
9/65 + 9/5 + Londa 8/34) + 3% [1:3]



предокраска:

9|BrA [15 г] + 9|VR [15 г] (Constant Delight 9/62 + 9/98) +
+ 6% [30 г] + Шампунь [30 г]

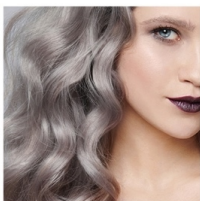
тонирование:

10|AA [30 г] + mix-B [4 г] (Brelil 10/10 +
Lisaplex Pastel Color Blue Sky) + 3% [1:2]



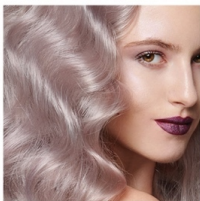
тонирование:

mix-LightV [20 г] + mix-N [20 г]
(Lisaplex Pastel Color Light Perl + Cloudy Cream) + 1,5% [1:2]



тонирование:

9|AA [30 г] + 9|GBr [10 г] + Gray [3 см] + mix-VR [1 см]
(Brelil 9/10 + 9/39 + PulpRiot Smoke + Constant Delight 0/98)
+ 3% [1:2]



тонирование:

9|VR [20 г] + 9/S [5 г] + mix-P [2 г]
(Constant Delight 9/98 + 9/1 +
Lisaplex Pastel Color Pink Bubble) + 3% [1:2,5]



тонирование:

10|G [30 г] + mix-OP [4 г] + mix-P [2 г]
(Brelil 10/30 + Lisaplex Orange Pink + Pink Bubble)
+ 1,5% [1:4]



тонирование:

0|00 [20 г] + 10|P [20 г]
(микстон нейтральный 0/00 + Lebel P-10) + 3% [1:2]



предокраска:

9|A [20 г] (Revlon 9/1) + Shampoo + 3% [1:1:1]

тонирование:

9|A [15 г] + 9|VR [15 г] + 1|N [1 см] (Revlon 9/1
+ Constant Delight 9/98 + Londa 2/0) + 3% [1:2]



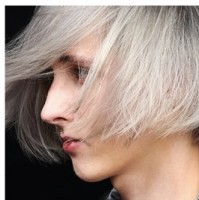
тонирование:

9|AA [25 г] + 9|GBr [10rp] + 10|AV [5rp] + mix-VR [1cm] +
1|N [2cm] (Nirvel 9-11 + Shot 9Mat + Guy Tang MyDentity
10DL + Wella 2/0 + Constant Delight 0/98) + 3% [1:2,5]



тонирование:

10|BV [10 г] + 10|AA [10 г]
(Guy Tang MyDentity 10SP + 10SS) + 3% [1:5]



предокраска:

9|S [20 г] (Constant Delight 9/1) + Shampoo + 3% [1:1:1]

тонирование:

8|AA [15 г] + mix-BVBr [5 г] + mix-VR [2 см]

(Brelil 8/10 + PulpRiot ICY Toner + Constant Delight 9/98) +
3% [1:2,5]



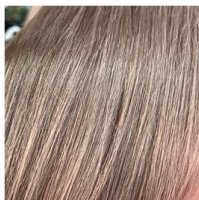
тонирование:

9|AV [5 г] + 9|A [5 г] + mix-RV [2 см]

+ 9|GBr [10 г] + mix-O [2 см]

(Constant Delight 9/29 + 9/2 + 0/98

+ Brelil 9/39 + Lakme 0/40) + 3% [1:2]



тонирование:

10|A [10 г] + 9|VR [10 г] + 9|BrA [10 г] + mix-YGr [5 см] +
mix-VR [2 см] + 1|N [1 см]

(Constant Delight 10/2 + 9/98 + 9/62 + 0/33 + 0/98 + Londa
2/0) + 1,5% [1:2]



тонирование:

10|A [15 г] + 10|S [15 г] + 9|VR [15 г]

(Constant Delight 10/2 + 10/1 + 9/98) + 3% [1:1]



тонирование:

10|AV [30 г] + mix-P [1 г]

(Nirvel 10/12 + Lisaplex Pastel Color Pink Bubble) + 1,5% [1:2]



тонирование:

10|V [20 г] + 9|S [10 г] + 10|P [10 г] (Lakme 10/20 + Constant Delight 9/1 + Lebel 10P) + 3% [1:2,5]



предокраска:

7|OG [15 г] + mix-N [15 г] + mix-O [2 см]
(Constant Delight 7/75 + 0/00 + 0/77) + 4% [30 г]
+ Шампунь [30 г]

тонирование:

7|OG [25 г] + 9|VR [15 г] + mix-O [2 см] + mix-G [2 см] +
10|G [10 г] (Constant Delight 7/75 + 9/98 + 0/77 + Lakme
0/30 + Brelil 10/30) + 3% [1:2,5]



предокраска:

9|A [15 г] + 9|S [15 г] (Brelil 9/10 + Constant Delight 9/1) +
+ 4% [30 г] + Шампунь [30 г]

тонирование:

10|P [10 г] + 9|VR [10 г] + mix-VR [0,5 см] (Label 10P +
Constant Delight 9/98 + 0/98) + 3% [1:3]



предокраска:

9|S [5 г] + 9|AV [10 г] + mix-VR [0,5 см] + 10|A [5 г]
(Constant Delight 9/1 + 9/29 + 0/98 + Revlon 10/01)
+ 4% [20 г] + Шампунь [20 г]

тонирование:

10|GV [30 г] + mix-VR [2 см]
(Brelil 10/32 + Constant Delight 0/98) + 1,5% [1:5]



тонирование:

9|AA [30 г] + AshViolet [5 г] + mix-VR [2 см]
(Brelil 9/10 + PulpRiot ICY + Londa 0/65) +
+ 3% [1:3]

2.4. Работа на кавказских волосах

Работа на кавказских волосах имеет большое количество вариаций. Мы с вами будем говорить про кавказские волосы от 6 УГТ и светлее. Более тёмные волосы (от 5 УГТ и темнее) мы рассмотрим в теме «Окрашивание азиатских волос».



*наведи телефон на код и
перейди к видеоинструкции*

Светлые волосы от природы дают нам больше возможностей в блонде. Во-первых, светловолосым идёт блонд. Чаще всего девушка с русыми натуральными волосами, затемнив-

шая себя в чёрный, выглядит менее гармонично, чем высветленная в блонд. Во-вторых, светлые волосы нам многое прощают в плане качества работы. Что мы имеем ввиду? Например, клиенты с этим типом волос могут себе позволить приходить с отростом корней в 2–3 сантиметра, и вы быстро можете всё поправить. С азиатскими волосами такая история не проходит. Так, если клиент пришёл через три месяца на обесцвечивание, у вас начинаются танцы с бубнами. В-третьих, светлые волосы осветляются в золотистый спектр цветов, поэтому без особой сложности вы получите на них чистый прозрачный цвет.

Основным цветом для нейтрализации у вас будет фиолетово-синий. Если волос натуральный в районе 6 УГТ, то вам придётся усилить его синим оттенком. Но в любом случае сине-фиолетовая гамма в этом случае оптимальна и даёт самые чистые и красивые результаты.

2.4.1. Первичное обесцвечивание с тонированием

Алгоритм
работы

1

ПОДГОТОВКА

Защита
PRE CARE

Высушить

2

ОСВЕТЛЕНИЕ

Развести
обесцвечивающий
препарат с 4,5 %
окислителем 1:2

Нанести на
волосы с учетом
выбранного
метода
нанесения

Время выдержки
до 60 минут

Смыть, используя
тройной метод
или восстанавли-
вающее мытье

3

ТОНИРОВАНИЕ

Развести
краситель с
низким процентом
окислителя
по правилу
пастельного
тонирувания

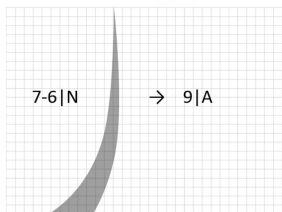
Нанести на
влажные или
сухие волосы
(рекомендуем на
влажные)

Время выдержки
20 минут

4

ЗАВЕРШЕНИЕ

Смыть обильно
водой
Использовать
шампунь и
бальзам



Седина	0 %
Толщина	Средняя
Густота	Средняя
Пористость	10-15 %
Длина	Средняя



· Работу выполните на чистые волосы. Если они загрязнены, то выполните гигиеническое мытьё. Если клиент вымыл голову за 8–12 часов до посещения салона, и вы видите, что они чистые, то переходите сразу к следующей процедуре.

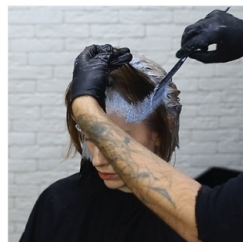
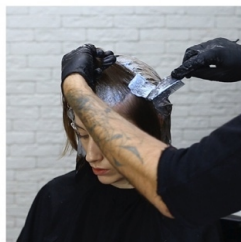
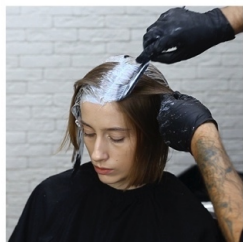
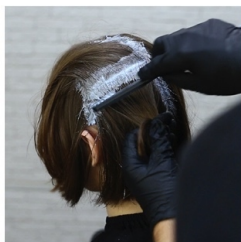
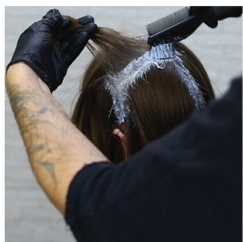
· Обязательно выполните активную защиту длины. Перед обесцвечиванием просто возьмите за привычку это делать всегда.

· Обесцвечивание лучше всего выполнять на сухие волосы. Поэтому после процедур защиты PRE CARE высушите волосы. Обесцвечивать на влажных волосах можно, однако это сильно снизит скорость осветления.

· Работать нужно скоростным способом. Он подходит для кавказского типа волос. Однако если вы работаете с азиатскими волосами, то лучше так не выполнять обесцвечивание. При работе с азиатскими волосами используйте следующий пример как эталон работы.

· Разведите обесцвечивающий препарат с окислителем. Смеси две: одна будет с 6 % окислителем, а вторая с 1,5 % окислителем (можете заменить на 1,9 % или аналог). Разве-

дение классическое – 1:2.



Корни

Обесцвечивающий препарат – 30 г

Окислитель **1,5 %** – 60 г

INJIR HAIR Active Protection – 3 нажатия

· INJIR HAIR Active Protection «А» – это липидный PLEX, который защищает липидные слои натуральных волос при обесцвечивании. Более 40 % состава данного PLEX липиды наиболее важные для структуры волос. Остальная часть – это протеины и прочие активы, помогающие защитить фибрил-

лярный белок волос. ПОМНИТЕ! Любой PLEX добавляется в обесцвечивающую смесь вторым этапом, после разведения обесцвечивающего препарата с окислителем.

- Нанесите обесцвечивающую смесь на корни волос, двигаясь сверху вниз. (Наносите, чётко отступая на 1 см от корней, то есть не создавайте смахов и растяжек.)

- Сразу, как дошли до нижней точки зоны, наносите снизу-вверх вторую обесцвечивающую смесь на длину волос.

Длина

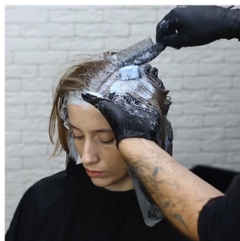
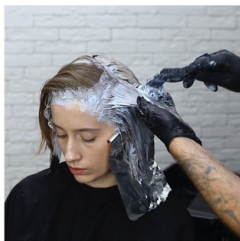
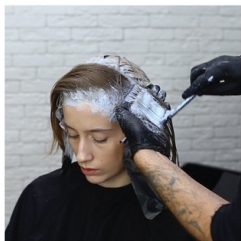
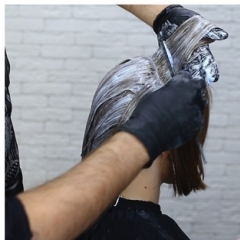
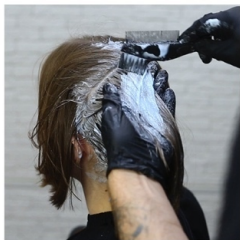
Обесцвечивающий препарат – 30 г

Окислитель **6 %** – 60 г

INJIR HAIR Active Protection – 3 нажатия

- Таким образом работайте со всеми четырьмя зонами головы.

- Время выдержки обесцвечивающего препарата – до 60 минут.



- По окончании времени выдержки выполните тройной метод мытья волос:
- Смойте обесцвечивающий препарат с волос тёплой проточной водой. Подсушите полотенцем. Нанесите вторую фазу PLEX либо восстанавливающую маску. (В нашем случае мы применяли INJIR HAIR Reconstruction System #02 (протеиновая восстанавливающая маска). Время выдержки – 10 минут.
- По окончании времени выдержки смойте маску с волос тёплой проточной водой и примените шампунь. Не используйте шампунь глубокой очистки. Это сильно травмирует кожу головы. Вам будет достаточно использовать нейтральный

или мицеллярный шампунь. (Мы применили INJIR HAIR Reconstruction System #01 (мицеллярный шампунь).

· Нанесите на волосы средство защиты PRE CARE либо кондиционер для окрашенных волос (технический), либо ту же маску, что применяли вначале (INJIR HAIR Reconstruction System #02). Если используете маску, то смывайте сразу, как только нанесли, и оставьте эффект плохо вымытых волос, если работаете с повреждённой структурой. Если волосы хорошего качества, то просто смойте стандартно.

· Разведите краситель для тонирования.

Краситель **12|VA** – 20 г (Keen 12/61)

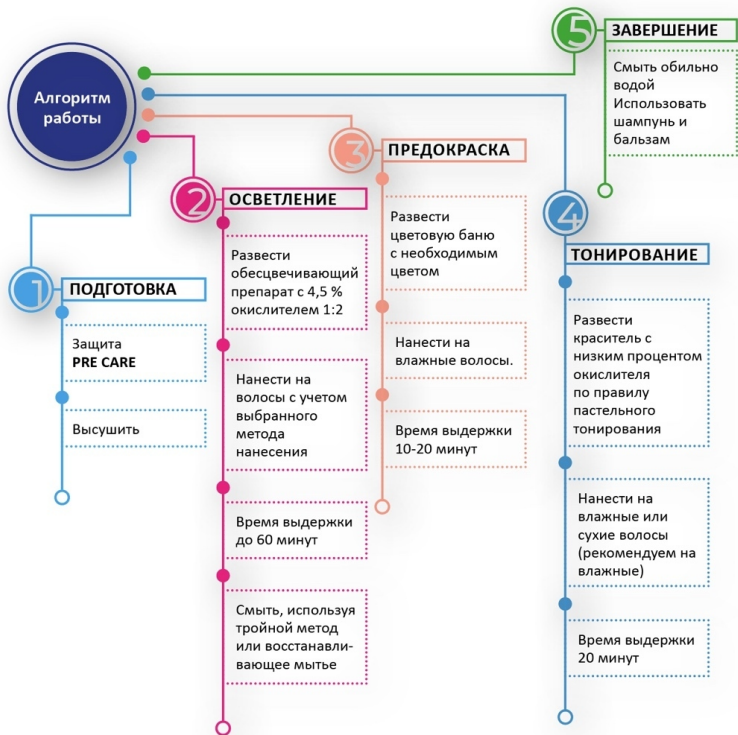
Окислитель **1,9 %** – 40 г



- Краситель нанесите методом Total Blonde. То есть нанесите сразу на всю длину. Для ускорения нанесения вы можете нанести сначала на корни и потом нанести на длину, работая по блокам, как во втором этапе работы.
- Если у вас есть плотность по длине, то краситель сначала нанесите на уплотнённые участки и лишь потом на все остальные волосы.
- Время выдержки – 20 минут.
- По окончании времени выдержки смойте краситель с волос тёплой проточной водой. После чего помойте волосы, используя шампунь и кондиционер (маску) Post Color.



2.4.2. Первичное обесцвечивание с предокраской





- Работу выполните на чистые волосы. Если они загрязнены, то выполните гигиеническое мытьё. Если клиент вымыл голову за 8–12 часов до посещения салона, и вы видите, что они чистые, то переходите сразу к следующей процедуре.
- Обязательно выполните активную защиту длины. Перед обесцвечиванием просто возьмите за привычку это делать всегда.
- Обесцвечивание лучше всего выполнять на сухие волосы. Поэтому после процедур защиты PRE CARE высушите волосы. Обесцвечивать на влажных волосах можно, однако это сильно снизит скорость осветления.
- В данном случае работу будем выполнять классическим способом, который даёт более предсказуемые и чистые результаты. К сожалению, метод 1,5 % на корни и 6 % на длину может всё равно давать засвечивание корней.
- Разведите обесцвечивающий препарат с окислителем. В отличие от предыдущего метода здесь разводится одна

смесь. Разведение классическое – 1:2.

Корни и длина

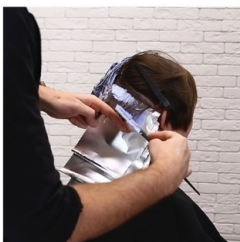
Обесцвечивающий препарат – 30 г

Окислитель **3 %** – 30 г

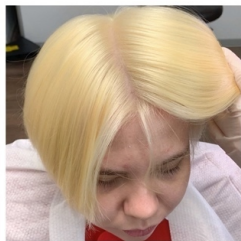
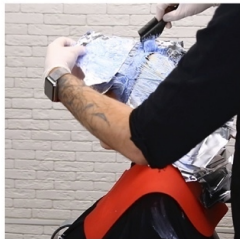
Окислитель **6 %** – 30 г

INJIR HAIR Active Protection – 3 нажатия

· Не забывайте использовать PLEX, обесцвечивая натуральные волосы. Что применять с повреждёнными и осветлёнными волосами, мы ещё с вами рассмотрим далее.



- Нанесите обесцвечивающую смесь на длину волос, двигаясь снизу вверх. (Наносите, чётко отступая на 1 см от корней, то есть не создавайте смахов, зигзагов и растяжек.)
- Для чистоты работы наносить обесцвечивающий препарат следует с обеих сторон пряди. Сначала нанесите на обратную часть пряди (на саму прядь либо на фольгу), после этого нанесите на прядь и накройте фольгой.
- Окрасьте таким образом все волосы.
- Время выдержки – 15 минут.



- По истечении времени выдержки нанесите краситель на

корни волос. Смесь используем ту же, что применяли для обесцвечивания длины.

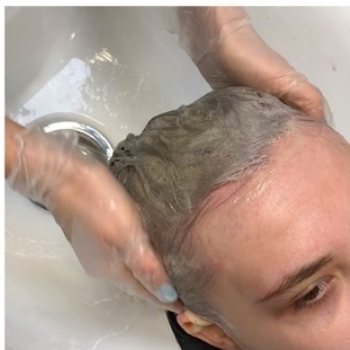
- Время выдержки визуально. Однако не более 60 минут.
- При нанесении старайтесь не наносить активно обесцвечивающий препарат на уже нанесённые участки волос. (Это может усилить действие в данных участках осветления, и вы получите переосветлённую прикорневую зону.)
- По окончании времени выдержки выполните тройной метод мытья волос.
- Чтобы получить более чистый и, главное, стойкий результат окрашивания, рекомендуем выполнять предокраску цветовой баней. Это безумно удобная процедура, которая позволяет заранее увидеть все неровности обесцвечивания и особенности структуры волос, а также с помощью которой вы формируете действительно тот цвет, который хотите.
- Разведите краситель по правилу цветовой бани.

Краситель **8|AV** – 20 г (Nervel ArtX 8/16)

Краситель **10|AV** – 20 г (Nervel ArtX 10/16)

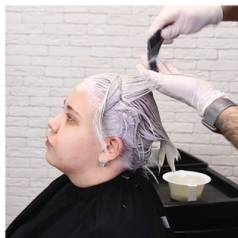
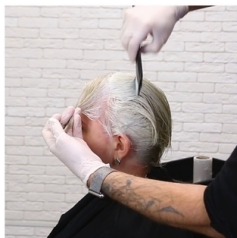
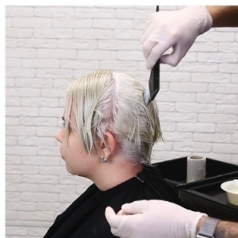
Окислитель **3 %** – 40 г

Шампунь – 40 г



- Нанесите смесь на влажные волосы.
- Время выдержки – 10–20 минут.
- По окончании времени выдержки смойте цветовую баню тёплой проточной водой. Применение шампуня не обязательно. Однако перед тонированием обязательно нанесите кондиционер или средство выравнивания структуры волос.
- Разведите краситель для тонирования.

Краситель 9 SA –	10 г (Nirvel ArtX 9/21)
Краситель 10 VR –	5 г (Nirvel ArtX 10/65)
Краситель 9 AV –	5 г (Nirvel ArtX Pastel P-61)
Окислитель 3 % –	30 г



- В данном случае необходимо сохранить светлоту, поэтому используем 3 % окислитель.
- Краситель нанесите методом Total Blonde. То есть нанесите сразу на всю длину. Для ускорения нанесения вы можете нанести сначала на корни и потом на длину, работая по блокам, как во втором этапе работы.
- Если у вас есть плотность по длине, то краситель сначала нанесите на уплотнённые участки и лишь потом на все остальные волосы.
- Время выдержки – 20 минут.
- По окончании времени выдержки смойте краситель с волос тёплой проточной водой. После чего помойте волосы, используя шампунь и кондиционер (маску) Post Color.



2.4.3. Повторное обесцвечивание с 3D эффектом



10|NA

9-10|NG

7|N

· Работу выполните на чистые волосы. Если они загрязнены, то выполните гигиеническое мытьё. Если клиент вымыл голову за 8–12 часов до посещения салона, и вы видите, что они чистые, то переходите сразу к следующей процедуре.

· Обязательно выполните активную защиту длины. Перед обесцвечиванием просто возьмите за привычку это делать всегда.

· Обесцвечивание лучше всего выполнять на сухие волосы. Поэтому после процедур защиты PRE CARE высушите волосы. Обесцвечивать на влажных волосах можно, однако это сильно снизит скорость осветления.

· Повторное обесцвечивание выполняется только при отросте корней 1 см. Если корни отросли больше, то необходимо прибегать к техникам «Сложный метод нанесения».

· Разведите обесцвечивающий препарат с окислителем. Разведение классическое – 1:2. Вы можете применить способ разведения с 12 % окислителем 1:5, однако для повторного нанесения обязательно воспользуйтесь загустителем. При работе 1:2 загуститель вам не понадобится.

Корни

Обесцвечивающий препарат – 30 г

Окислитель 3 % – 30 г

Окислитель 6 % – 30 г

INJIR HAIR Active Protection – 3 нажатия



- Нанесите обесцвечивающую смесь на корни волос, двигаясь сверху вниз. (Наносите чётко на 1 см корней. При этом сначала – не доходя 1–2 мм до линии отроста корней. Переворачиваете прядь и наносите чётко под линию отроста. То есть наносить обесцвечивающий препарат следует с двух сторон пряди.)

- Настоятельно рекомендуем после нанесения всех корней сделать проверку (cross check). То есть выделяете перпендикулярные проборы и проверяете точность нанесения. В случае необходимости добавляете обесцвечивающий препарат.

- На прикорневой зоне есть повышенная плотность, которая даст полосы, если не сделать осветление. Поскольку полоса достаточно светлая и необходимо только слегка дотянуть цвет, то разведите смесь, как для смывок – с повышен-

ной концентрацией окислителя – и усильте смесь протеиновой защитой компании INJIR HAIR Protein Protection. Это специальный продукт для смывок цвета и чистки блонда, активно ухаживающий за структурой повреждённых и ослабленных волос во время агрессивных процедур. Действует он так за счёт специально созданного протеина, усиливающего свои свойства при pH выше 8.

Прикорневая

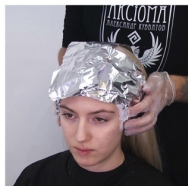
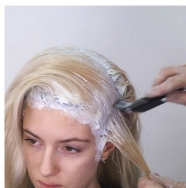
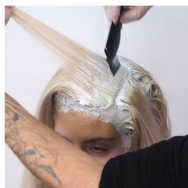
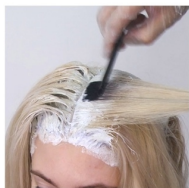
Обесцвечивающий препарат – 30 г

Окислитель 3 % – 60 г

Окислитель 6 % – 60 г

INJIR HAIR Active Protection – 3 нажатия

INJIR HAIR Protein Protection – 3 г



- Нанесение смеси начинаем за 10–20 минут до окончания времени выдержки на корнях. (В нашем случае за 10 минут, поскольку база светлая.)

- Нанесение выполните в виде растяжки. Не делайте, как при нанесении корней жёсткой линии к светлым волосам – это может дать ещё дополнительную полосу. Чёткая полоса уместна, если только у клиента очень тёмная прикорневая полоса, и вы наносите краситель намного раньше. И даже в том случае минут за 10 до окончания времени выдержки будет нужно выполнить смах, чтобы придать мягкости в переходе к свежееобесцвеченным волосам.

- Общее время выдержки в нашем случае на корнях составило 50 минут.

- Ещё один нюанс: краевую роста и верхний пробор закройте фольгой или плёнкой. Поскольку в этих местах мало красителя, и они контактируют с воздухом, осветление проходит в них хуже, чем в участках внутри зон.

- По окончании времени выдержки выполните тройной метод мытья волос. Если волосы плохого качества по длине, то выполните восстанавливающее мытьё.

- Тонирование нужно выполнять по технологии объёмного 3D блонда. Подходить к этому можно с разных сторон и выделять различный метод прядей, однако мы демонстрируем самый быстрый и эффективный метод на диагональных проборах, чередуя пластины цвета.

- Разведите краситель по правилу пастельного тонирования.

Корни

Краситель **9|AS** – 30 г (Lisap OPC 9/28)

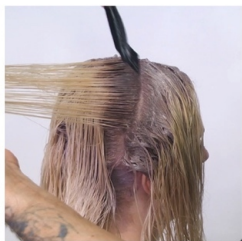
Краситель **1|N** – 1 г (Londa 2/0)

Краситель **mix-P** – 1,5 г (Lisaplex PC Pink Bubble)

Окислитель **1,5 %** – 60 г



- Нанесите смесь на влажные волосы. Нанесение выполните в зависимости от желаемой длины корней высоко или низко. Чаще всего длина нанесения около 1–3 сантиметров.
- Сразу после нанесения корней выполните смах красителя, задавая растяжку. Если вы оставите краситель на корнях, то в последующем можете получить жёсткие линии переходов.
- Время выдержки 5 минут.



- Через 5 минут нанесите краситель снизу вверх диагональными проборами. Чем выше наклон диагонали, тем заметней будут линии контрастов цвета волос. Прокладывать пряди фольгой или термобумагой нужно, только если вы создаёте контрастные сочетания цветов. Цвета советуем брать для 3-D эффекта без сильного цветового контраста.
- Разведите краситель для тонирования длины.

Цвет № 1

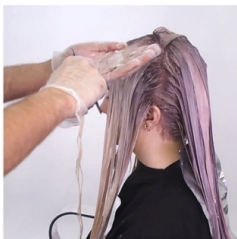
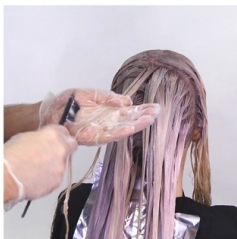
Краситель **9|A** – 30 г (Lisaplex FC Metallic Ash)

Окислитель **1,5 %** – 60 г

Цвет № 2

Краситель **10|V** – 30 г (Lisaplex FC Metallic Pearl)

Окислитель **1,5 %** – 60 г



- Нанесите смеси поочерёдно на длину волос.
- Время выдержки – 20 минут.
- По окончании времени выдержки смойте краситель с волос тёплой проточной водой. После чего помойте волосы, используя шампунь и кондиционер (маску) Post Color.



2.4.4. Повторное обес- е с одновременной коррекцией пятен и полос

9 | G

7-8 | OrG

9 | G

7-8 | OrG

5-6 | N

- Работу выполните на чистые волосы. Если они загрязнены, то выполните гигиеническое мытьё. Если клиент вымыл голову за 8–12 часов до посещения салона, и вы видите, что они чистые, то переходите сразу к следующей процедуре.

- Обязательно выполните активную защиту длины. Перед обесцвечиванием просто возьмите за привычку это делать всегда.

- Обесцвечивание лучше всего выполнять на сухие волосы. Поэтому после процедур защиты PRE CARE высушите волосы. Обесцвечивать на влажных волосах можно, однако это сильно снизит скорость осветления.

(В нашем случае у модели небольшой отрост корней и самое страшное – это плотная тёмная полоса в прикорневой зоне. В последний раз модель пробовала себя осветлить красителем, а не порошком, из-за чего имеется явный контраст светлот с длиной. Наша задача была выполнить осветление корней, осветление прикорневой части. То есть как часто бывает в салоне – работа по двум зонам. В отличии от предыдущего примера в данном случае невозможно вытянуть прикорневую зону до желаемой светлоты за 10–20 минут. Если вы видите очень плотный цвет на прикорневой, тогда лучше всего наносить туда краситель сразу вместе с корнями. Но только если у вас очень плотный цвет на прикорневой. С опытом вы научитесь определять, когда и в каких случаях лучше всего сразу наносить, а когда это лучше делать спустя время.)

· Разведите обесцвечивающий препарат с окислителем. Разведение классическое – 1:2. Вы можете применить способ разведения с 12 % окислителем 1:5, однако для повторного нанесения обязательно воспользуйтесь загустителем. При работе 1:2 загуститель вам не понадобится.

Корни и прикорневая часть

Обесцвечивающий препарат – 30 г

Окислитель 3 % – 30 г

Окислитель 6 % – 30 г



· Нанесите обесцвечивающую смесь на корни волос и сра-

зу на рыжую прикорневую часть волос, двигаясь сверху вниз. Нанесение выполняйте чёткое, не заходя на светлые участки волос.

Конец ознакомительного фрагмента.

Текст предоставлен ООО «ЛитРес».

Прочитайте эту книгу целиком, [купив полную легальную версию](#) на ЛитРес.

Безопасно оплатить книгу можно банковской картой Visa, MasterCard, Maestro, со счета мобильного телефона, с платежного терминала, в салоне МТС или Связной, через PayPal, WebMoney, Яндекс.Деньги, QIWI Кошелек, бонусными картами или другим удобным Вам способом.