

Евгений Буянов

**ТАЙНА
АВАРИИ
ДЯТЛОВА**



**Борис Слобцов
Евгений Буянов
Тайна аварии Дятлова**

*Текст предоставлен правообладателем
http://www.litres.ru/pages/biblio_book/?art=176865*

Аннотация

Документальное расследование гибели туристической группы Дятлова. В книге рассказано, как проводился поиск группы Дятлова, какие главные события и улики связаны с аварией, какими путями шло расследование, как и почему специалисты и исследователи находили решения многочисленных загадок, возникших при выяснении отдельных фактов, причин и хода ситуации, – как самой таинственной катастрофы, так и событий около нее.

Содержание

1. В памяти и на карте. Пролог	4
2. Тревога!	11
3. Трагические находки и вопросы без ответов	56
4. Рождение легенды	83
Конец ознакомительного фрагмента.	86

Е.В. Буянов, Б.Е. Слобцов

Тайна аварии Дятлова

1. В памяти и на карте. Пролог

Посвящается светлой памяти группы Дятлова.

Авария закончилась только тогда, когда поняты и обоснованы и причины, и ход ее событий.

...Можно сказать, что в этой истории было, и с этой историей связано почти «все», — и полеты ракет, и радиация от испытаний ядерного оружия, и тайны травм, и загадки природной стихии, и загадки поведения людей. Но для того, чтобы понять, что же произошло в роковую ночь с 1 по 2 февраля 1959 года, надо было все факты поставить на свое место, — когда, где и при каких обстоятельствах они произошли. Тогда становилась понятной роль основных фактов, событий и в самой аварии, и в тех многочисленных слухах и легендах, которые возникли вокруг нее...

На карте Северного Урала в 10–12 км от господствующей горы Отортен в верховьях ручьев-истоков реки Лозьва находится место, обозначенное на современных картах красными буквами: «Урочище перевал Дятлова».

Место это отдаленное и глухое, — около 100 км до ближайших таежных поселков геологов и лесорубов. Название места возникло постепенно после трагедии у подножия мансийской «Горы мертвецов» Холатчахль (1079, Холатсяхль), когда здесь в ночь 1–2 февраля 1959 года при загадочных обстоятельствах погибла группа из 9 туристов Уральского политехнического института под руководством Игоря Дятлова. Координаты места аварии (кедр): 61,778° СШ (69 °48); 59,467° ВД (59°28', зона: 5h по Гринвичу, — время в Лондоне здесь отстает на 5 часов, а время в Москве и Петербурге — на 2 часа).



Гора Холатчахль и обелиск на останце.

Причины и ход событий аварии долгое время были непонятны, несмотря на то, что раскрыть их пытались многие исследователи, а место аварии и памятный обелиск на скале-останце стали целью многих походов, экспедиций и поисков.

Имелись в этой истории и факты, леденящие души не в меру впечатлительных людей, — загадки на уровне триллеров. Какая тайная сила заставила группу ночью разорвать палатку? Почему туристы бросили палатку с вещами, спустились в легкой одежде в лес, где погибли от холода в лютую стужу? Откуда на их одежде появились пятна радиоактивности? Что это за таинственные «огненные шары» летали по ночам в уральском небе со светом «полной Луны», и было ли это явление как-то связано с аварией? Почему и как погибшие получили такие странные и тяжелые травмы, причем без видимых внешних повреждений? Почему у одной из погибшей отсутствовал язык?..

Родилось много слухов, предположений и легенд об этой истории. Ей посвящены десятки статей и несколько книг, — художественная повесть Ю.Ярового «Высшей категории трудности», женский, и частично документальный роман Анны Матвеевой «Перевал Дятлова», мистический триллер Анны Кирьяновой «Охота Сорни-Най» (в первой редакции:

«Смерть на перевале»). Телевизионное агентство Урала создало многосерийный телефильм «Тайна перевала Дятлова». Об этой трагедии регулярно упоминают в передачах и статьях об уфологических, аномальных, паранормальных и загадочных явлениях.

Официальное «дело» прокуратуры об аварии, закрытое и для дальнейшего расследования, и для свободного доступа, не дало ответа на эти вопросы. В его выводе о «непреодолимой стихийной силе», погубившей туристов, осталась какая-то «недосказанность», «неопределенность», «недоработка».

Попытки же исследователей, даже изучивших это «дело», дать ответ на загадки аварии Дятлова вызывали все новые и новые вопросы, которые не разъясняли ситуацию, а все более ее запутывали. Каждый «ответ» на вопрос с постановкой нового вопроса не был ответом, и не давал правильного результата. Публикации не давали ответов на загадки, а лишь высказывались предположения.

Чем же была эта «авария Дятлова»? «Природной аварии» туристкой группы, каких много? Или случилась авария, связанная с какими-то «техногенными» факторами: падением ракеты, испытаниями оружия? Или явилась результатом преступления, умышленного, или неумышленного? И имелись ли в ней какие-то «закрытые» властями страницы с целью предотвращения «утечки информации» о каких-то «секретах» или о действиях самих властей? А может, здесь

имели место какие-то пока необъяснимые наукой аномальные явления?..

Настоящее повествование документально, — оно рассказывает об «общественном» расследовании, инициатором и следователем которого явился Евгений Буянов, помощь которому оказали многие другие люди, — опытные специалисты-профессионалы. Без этой помощи, без работы «коллективного разума» исследователей добиться успеха расследование бы не смогло в такие обозримые сроки. В этой книге дано наше объяснение хода и причин аварии Дятлова и дано объяснение ложным фактам и версиям.

Понять результаты расследования быстрее, легче и интереснее, если изложен путь, по которому шли исследователи. Поэтому здесь приведены не только результаты, но и процесс их поиска, — тот путь, по которому к ним пришли.

Одна из серьезных сложностей, с которыми пришлось столкнуться при расследовании, состояла в огромном количестве заблуждений, ложных фактов и спекуляций, возникших вокруг этой истории. Поэтому в ходе расследования пришлось бороться с этими представлениями и в себе, и в других. Ход расследования был неотделим от этой борьбы с заблуждениями. Оказалось, что опровергнуть их даже сложнее, чем объяснить события аварии. Поскольку без опровержения они превращались в значимые возражения главной версии событий. Именно спекуляции и заблуждения были «злой аурой» аварии, которая ложно уводила расследование

и в темноту непонимания, и на ложные пути поиска «криминала».

Некоторые люди без глубокого понимания ситуации приняли «на веру» ложные представления о характере событий и избрали путь их эмоциональной, чувственной оценки. Эти люди в течение многих лет так и не смогли сделать правильные выводы на основе реальных условий похода и естественного поведения туристской группы в условиях комбинированного удара природной стихии.

Но ответ на загадки аварии лежал именно здесь, — он лежал в тех природных условиях, в которых проходил поход. И часть ответа содержалась в объяснении действий группы туристов, предпринятых и под влиянием внешних условий, и вследствие принятой тогда тактики и техники походов туристов-лыжников.

Мы постепенно подошли к пониманию событий аварии через видение причин и следствий событий, которые ей предшествовали, сопутствовали, а также следовали за ней, оставляя за собой и загадки, и ложные представления. Постепенно по ходу расследования определились его «главные линии», — те направления поиска, которые приводили к детальному пониманию отдельных важнейших фактов. Таковы, например, линии расследования «травм», «огненных шаров», «радиации» и другие. Повествование будет вестись именно по этим «линиям» расследования, которые приводят к ответам на поставленные вопросы. Но сначала изложена

кратко сама история исчезновения группы и ее поисков.

Основные обстоятельства, связанные с тайнами гибели группы Дятлова, сообщаются по ходу изложения событий, связанных с ее поиском в уральской тайге, на огромной территории порядка 500 кв. км. Начнем с этого, прежде чем дать ответ на загадки, связанные с аварией и объяснить, почему и как она произошла. Мелкие и незначительные факты опускаются. Итак:

2. Тревога!

Пропала группа Дятлова, группа «Хибина»:



Дятлов Игорь Алексеевич (1936)



Дубинина Людмила Александровна (12.05.1938)



Колмогорова Зинаида Алексеевна (1937)



Дорошенко Юрий Николаевич (1938)



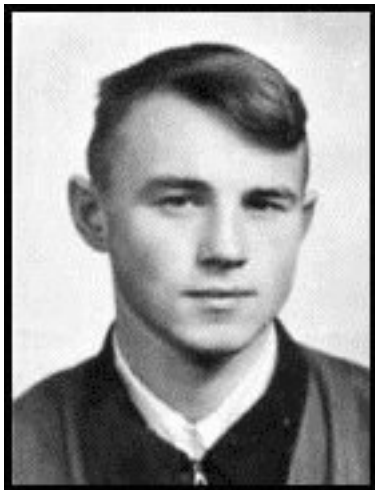
Золотарев Александр Алексеевич (1922)



Колеватов Александр Сергеевич (16.11.1934)



Кривонищенко Георгий Алексеевич (07.02.1936)



Слободин Рустем Владимирович (1936)



Тибо-Бриньоль Николай Васильевич (05.06.1935)

— девять туристов спортклуба Уральского политехнического института. Контрольный срок выхода группы к городу Ивдель был установлен 10 февраля (1959), но этот срок передвинули по просьбе Дятлова на 2 дня, — на 12 февраля. Один из участников группы, — Юрий Юдин, — по дороге в поход заболел и вернулся из поселка Второй Северный, откуда группа Дятлова после подъезда начинала активную

часть своего маршрута. Юрий Юдин и сообщил об изменении контрольного срока в спортклуб института, а сам поехал на время каникул долечиться к родственникам.



**Прощание Юдина с Людой Дубининой
во Втором Северном (слева сзади
Дятлов). Как оказалось, навсегда...**



Юдин Юрий Ефимович (2008).

12 февраля группа Дятлова должна была дать телеграмму

из Ивделя об окончании похода, а до 14 февраля вернуться в Свердловск согласно купленным обратным билетам. Но 15 февраля телеграмма не пришла, и сама группа не вернулась.

Первым забили тревогу родители Дубининой и Слободина, сестра Саши Колеватова Римма, а также Юрий Блинов, — руководитель той группы туристов УПИ, которая совершала подъезд вместе с группой Дятлова от Свердловска через Серов — Ивдель до поселка Вижай. Здесь их маршруты разошлись: группа Блинова пошла на запад к хребту Молебный Камень и горе Ишерим (1331), а группа Дятлова — на северо-запад к хребту Поясовый камень и горе Отортен (1182, но на картах тех лет: 1234).

Руководство турклуба и кафедры физвоспитания УПИ еще день-два пребывали в «благодушном» настроении, поскольку ранее случались задержки групп на маршруте по разным причинам. Но отсутствие группы и отрицательные ответы на запросы в Вижай и Ивдель об обратном прохождении группы в течение последующих двух дней уже определенно указали, что с ней что-то случилось.

Начали разбираться. Сначала выясняли, куда же ушла группа Дятлова? Оказалось, что копия маршрутной книжки («маршрутки») группы Дятлова, в спортклубе отсутствует. Дятлов оформил в МК три экземпляра «маршрутки», — один он должен был взять с собой, второй должен был сдать в спортклуб института (в выпускающую организацию), а третий, видимо, был резервным. Таков был обязательный по-

рядок заявки маршрута. В том, что маршрутка не сдана в спортклуб была «двойная» ошибка Дятлова: он не передал маршрутку ни сам, ни через Юдина (а он имел такую возможность свою ошибку исправить). В этой ошибке была и вина руководства спортклуба института, недостаточно строго контролировавшего порядок оформления походных документов и прохождения маршрутов. Вряд ли Дятлов допустил бы такое нарушение, если бы знал, что за это нарушение ему не зачтут руководство походом.

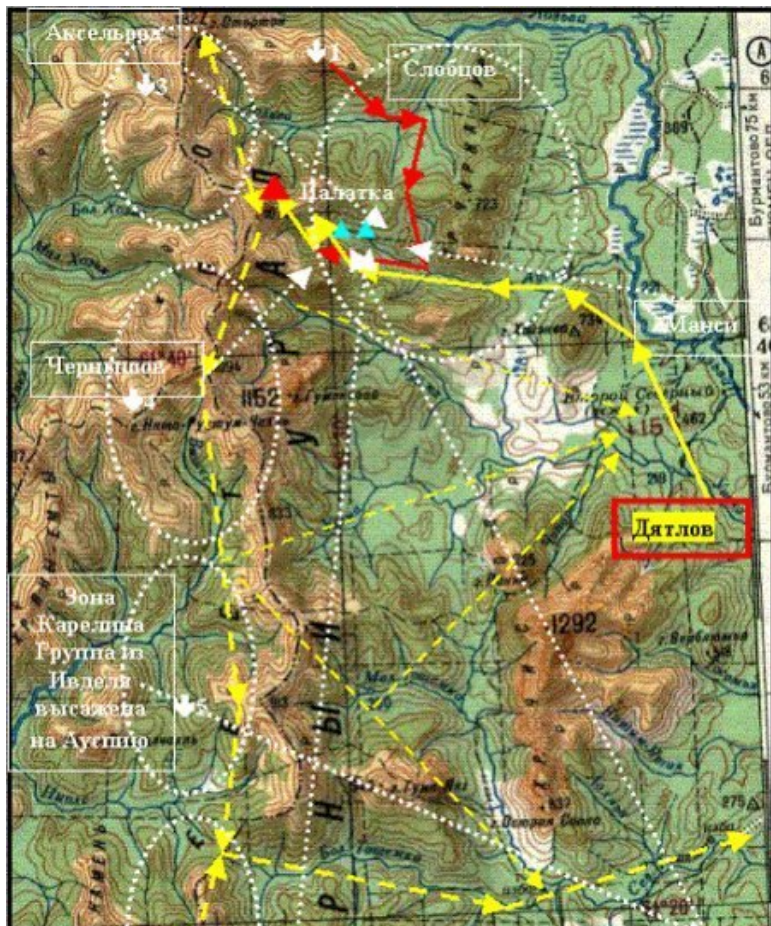
Руководитель спортклуба института Лев Семенович Гордо оказался «не на высоте», — он сам не поднял тревогу, посчитал, что ничего серьезного не произошло, и допустил путаницу с документами, приняв телеграмму Блинова об окончании похода за телеграмму Дятлова. Подобные действия затянули начало поисков, хотя именно руководство спортклуба должно было первым объявить тревогу и проявить инициативу в деле налаживания спасательных работ. В ходе поиска не просматриваются также какие-либо активные действия председателя областной туристской маршрутной комиссии Василия Королева, который рассматривал и утверждал маршрут группы Дятлова. В описании событий Королев упомянут только в марте, как сопровождающий московских мастеров Бардина и Шулешко.

Организацию спасательных работ взяли на себя руководитель военной кафедры УПИ полковник Георгий Семенович Ортюков и мастер спорта по туризму Евгений Поликар-

пович Масленников.

Активно воссоздавать маршрут дятловцев стали путем опроса туристов и родственников, начали разыскивать Юдина. С помощью сестры Колеватова Риммы удалось выйти на Игнатия Фокиевича Рягина (зам. начальника «Гипромедьруд»), который передал Саше Колеватову карту и беседовал с ним о предстоящем маршруте. Но карта-то и все три маршрутки были у пропавшей группы!.. Рягин по памяти примерно восстановил и нанес на другую карту маршрут, и карту эту Римма передала Ортюкову 19 февраля. В этот же день Ортюков отправился в Ивдель для организации там штаба поисковых работ.

Схема расположения отрядов поиска группы Дятлова:



Желтые стрелки — путь группы Дятлова.

Желтый пунктир — маршрут Дятлова, его запасные варианты и аварийные выходы.

Красные стрелки — путь группы Слобцова.

Овалы белым пунктиром — зоны поиска отрядов.

В белых рамках — фамилии руководителей отрядов.

Жирные белые стрелки с цифрой — место высадки отрядов и их порядковый номер.

Стрелки белым пунктиром — сбор отрядов в долине Ауспии.

Красный треугольник — аварийная палатка группы Дятлова.

Голубые треугольники — лагерь спасателей на Ауспии.

Общая схема маршрута была ясна: от поселка Второй Северный группа Дятлова должна была пройти на северо-восток по долине реки Лозьвы и по ее истокам до горы Отортен (1182, на старых картах: 1234). После восхождения на эту вершину планировалось резко повернуть на юг и вдоль западной стороны хребта Поясовый Камень пройти по верховьям истоков рек Унья, Вишера и Ниолс до горы Ойко-Чакур (или Ойкачахль, 1322). От Отортена до Ойко-Чакура по прямой около 70 км, но реально дятловцам предстояло пройти около 100 км по хребту и верховьям рек Унья и Вишера. От Ойко-Чакура в восточном направлении по долинам рек Малая Тошемка или Большая Тошемка, — до их слияния в Северную Тошемку, и по ее долине группа должна была

выйти на дорогу и в поселок Вижай, замкнув походное кольцо. Здесь поход завершался с возвратом через Вижай — Ивдель — Серов до Свердловска. Наверняка Дятловым были предусмотрены запасные варианты, укорачивающие маршрут в случае задержек, и аварийные выходы кратчайшими путями по долинам рек до населенных пунктов на случай критической или аварийной ситуации. Аварийные выходы могли быть предусмотрены как в восточном, так и в западном направлениях. Но выходы на запад, — к Усть-Унье и Дию, а также на юг к Приисковой являлись маловероятными из-за большей удаленности (на схеме они не показаны). Эта общая схема маршрута была видна, но вот возможных вариантов прохождения его на отдельных участках имелось много, особенно на завершающем этапе похода. Не было ясно и по каким истокам Лозьвы группа пройдет к Отортену на начальном участке.

Группа пропала на этом маршруте.

Туристов Уральского политехнического охватила тревога. Началась запись добровольцев для формирования спасательного отряда УПИ. 20 февраля в УПИ провели собрание туристов («ЧП с группой Дятлова!», — явилось 70 человек) с целью мобилизации и подготовки поисковых групп. В поисково-спасательный отряд записывали только крепких парней, имевших туристский опыт и снаряжение, — других брать не следовало. Это было и небезопасно, и бесполезно, — необученных людей пришлось бы вначале обучать жиз-

ни и работе в полевых условиях. Студентки-туристки активно помогали в организации связи, сборов, в передаче информации и поиске добровольцев, призывая знакомых парней участвовать в поисках. 22 февраля организовался штаб поисковых работ УПИ, который сформировал руководство и состав поисковых групп. Эти группы поручили возглавить туристам с опытом руководства несколькими походами: Борису Слобцову, Моисею Аксельроду, Олегу Гребеннику. Группу Владислава Карелина решили перебросить в район поиска прямо из похода, снабдив продуктами. Готовилась группа военных из В/Ч-6602 (дивизия внутренних войск МВД) во главе с капитаном Чернышевым (в Ивделе). Несколько позже к поисковикам присоединились проводники Моисеев и Мостовой со служебно-розыскными собаками, солдаты охраны Ивдельлага под командованием лейтенанта Потапова, а еще позже и саперы подполковника Шестопалова с миноискателями.

К поискам также были привлечены местные жители, — семейства манси Куриковых и Анямовых из поселка Суеватпауль («манси Суевата»), охотники братья Бахтияровы, охотники Коми. К группам поиска присоединились некоторые местные жители: охотники и проводники (Пашин И., Чеглаков А.), а немного позже — радисты с рациями для связи (Е.Неволин, Б.Ябуров). Активно опрашивали охотников, изыскателей и местных жителей, не видели ли они туристскую группу Дятлова. Предупреждали о необходимости

информировать штаб поиска при обнаружении любых следов пропавшей группы.

Авиаразведка района поисков началась 21 февраля, — Блинов и Гордо на самолете пролетели по маршруту дятловцев, но ничего не обнаружили. Район поиска был огромен, а авиаразведке и заброскам групп на военных вертолетах в ходе поисков временами очень мешали неблагоприятные погодные условия. Обзор из самолета весьма ограничен, поэтому обнаружить группу или разглядеть на снегу следы лыж на просторах тайги очень трудно.

Для такого района силы спасателей оказались весьма ограничены. Поэтому Ортюков и Масленников пытались тактически сузить зону поисков, причем вначале чисто интуитивно. Более близкие к «населенке» участки подхода и выхода оставили на «вторую очередь» поиска, поскольку отсюда вестовые дятловцев сумели бы быстро добежать на лыжах и вызвать спасателей. Маршрут выхода группы из похода, являлся наиболее неопределенным, поскольку выбор участка на этом пути в основном зависел от того, как группа сумеет уложиться в график похода. При сильном отставании от графика группа, несомненно, вышла бы более коротким путем. Но в случае нормальной выдержки графика группа успевала выйти к Ойко-Чакуру и вернуться по более длинному пути. На «вторую» очередь поисков были отложены и предполагаемые участки запасных вариантов и аварийных выходов (в восточном и западном направлениях), — здесь име-

лось слишком много неопределенностей, а площадь поиска велика. Эти участки решили вначале обследовать с помощью авиаразведки на подлетах и при возвращении самолетов и вертолетов после заброски групп и авиаразведки участков основного маршрута. На этих участках подходов также опрашивали и предупреждали местных жителей, охотников и изыскателей, некоторые из которых сами приняли участие в поисках.

Район от горы Отортен до Ойко-Чакура с подходами был наиболее удаленным, сложным и потенциально более опасным. Поэтому главное внимание сосредоточили на нем. Группы решили высадить в районе горы Отортен (северные группы Слобцова и Аксельрода), в районе Ойко-Чакура (южная группа Гребенника), — в 70 км южнее Отортена, и в двух промежуточных точках. В одной из точек высадили группу Чернышева на водоразделе в верховьях Вишеры и Пурмы, — примерно на полпути от Отортена до Ойко-Чакура. Группу Карелина решили направить в район горы Сампалчахль (910) — в истоки реки Ниолс, в 50 км южнее Отортена, между группами Чернышева и Гребенника. Всем этим отрядам поисковиков ставилась задача найти следы пропавшей группы: лыжные следы и следы стоянок, выйти по ним к месту аварии и оказать помощь группе Дятлова.

Поисковые работы являлись и спасательными, поскольку спасать следовало и живых, и мертвых, — для нормального захоронения и выяснения причин гибели. Но все надеялись

на благоприятный исход поисков, — здесь для успеха требовалось как можно быстрее разыскать живых участников группы Дятлова. А задержка с поиском погибших была уже не столь критичной, поскольку уже не могла предотвратить трагедию.

Тактически схема поиска строилась следующим образом: после высадки в районе поиска группа разделялась на несколько разведывательных звеньев из 2–3 человек, которые производили в течение одного дня поиск следов налегке в радиальных направлениях на расстояние в несколько километров с возвратом к своему биваку с вещами. Необходимость радиальных разведок поисковики определяли по условиям местности, пытаясь угадать, каким путем могла пойти группа Дятлова. Затем группа в полном составе перемещалась в новую точку на предполагаемом маршруте дятловцев, оборудовала новый бивак, и вновь производила поиск в радиальных направлениях силами разведывательных звеньев там, где это определяли условия рельефа местности. Разведка в боковых направлениях позволяла надеяться на то, что поисковики рано или поздно наткнутся на линейный лыжный след, оставленный группой Дятлова. В случае нахождения такого следа группы предполагали двигаться по нему, отыскивая места стоянок дятловцев и место их аварии. Вот так решили найти сначала следы, а затем и саму аварийную группу. До появления радистов указания группам давались сбросом выпелов с самолетов, а ответ группа давала путем

укладки на снегу в виде условного знака (буквы).

Одна за другой группы спасателей уходили в район поиска, высаживались с вертолетов и двигались по тайге и горам, ища следы пропавшей группы. По масштабам и длительности в то время эти спасательные работы оказались беспрецедентными.



Самолет АН-2 на аэродроме Арамилъ для группы спасателей (фото В.Брусницина).

Группа Бориса Слобцова, самая молодая по составу студентов, собралась первой. В нее входили, двое местных жителей-проводников, — Пашин Иван и Чеглаков Алексей, а

также студенты УПИ: Брусницын Вадим, Девятков Стас, Коптелов Юрий, Кротов Вячеслав, Лебедев Владимир, Стрельников Владимир, Хализов Вячеслав, Шаравин Михаил, — всего 11 человек. Группу со снаряжением и недельным запасом продуктов из Свердловска на самолете перевезли на военный аэродром города Ивделя 22 февраля. На следующий день на вертолетах группа двумя частями была переброшена и высажена, как позднее было установлено, у горы Пумсалнелъ (1055) в восточном отроге горы Отортен. Кажется, что точку высадки штурман выбрал не совсем удачно, поскольку вначале планировалось доставить спасателей еще ближе к Отортену, — в самые верховья истоков Лозьвы. После высадки, определения местонахождения, спуска к Лозьве и оборудования бивака 23.02 группа Слобцова 24.02 произвела поиск малыми звеньями (2–3 человека) по Лозьве на лыжах в радиальных направлениях, стремясь отыскать следы группы Дятлова. Следы найти не удалось.



Посадка в вертолет (фото В.Брусницына).

На следующий день (24.02) в район горы Ойко-Чакур забросили южную группу Олега Гребенника (6 чел.). А 25 февраля в район Отортена высадили северную группу Аксельрода (с Согриным) из 5 человек. 25–26 февраля в 30 км южнее Отортена на водораздел в верховья рек Вишера и Пурма перебросили группу капитана Чернышева. 26 февраля планировали перебросить группу Карелина из 6 человек в верховья истоков реки Ниолс между группами Гребенника и Чернышева, — в район горы Сампалчахль (910).

24 февраля поступило сообщение, которое дало в руки

спасателей «ниточку» к разгадке. При опросе местные охотники-манси сообщили, что на реке Ауспии они в пределах 14–16.02 встретили достаточно «свежие» остатки стоянки какой-то туристской группы: костровище и площадку, на которой явно стояла палатка. Поскольку другие туристские группы в этом районе поиска не проходили, стало ясно, что покинутая стоянка с большой достоверностью была одной из стоянок группы Дятлова.

Ортюков и Масленников поняли, что Дятлов пошел к Отортену не через верховья истоков Лозьвы, а по долине реки Ауспии, — правого притока Лозьвы. Поэтому штаб поиска ориентировал две поисковые группы на этот участок, — снизу по Ауспии с 23.02 двигалась группа манси, в составе которой был радист-геолог Егор Неволин. А с севера в верховье долины Ауспии уже шла группа Слобцова. Запланированный вариант использования групп Чернышева и Аксельрода оставили без изменений.

Приведенные план-задание Ортюкова гр. Слобцова на 23–24.02.59 г. и записка Е.Масленникова были сброшены группе Слобцова во второй половине дня 25.02.59 г., когда группа уже обнаружила лыжные следы в долине р. Ауспия и вела активный поиск тремя звеньями в разных направлениях. Накануне самолет прилетал (дважды), но сбрасывать выпел не стал из-за того, что группа Слобцова находилась в глухой тайге, и при сбросе выпел почти наверняка был бы потерян.

План-задание Ортюкова группе Слобцова (23–24.02.59):

1. В районе верховьев р. Ауспия обнаружена стоянка группы Дятлова примерно в 10–15 км от гребня хребта на р. Ауспия.
2. Стоянка обнаружена мансийцами 8-10 дней назад
3. В район стоянки группы Дятлова на р. Ауспия 25.2 вышла группа мансийцев с радиостанцией с задачей найти следы Дятлова и двигаться по ним дальше в верховья р. Ауспия.

Примечание Брусницына: в этом пункте Ортюков допустил неточность: группа мансийцев с радистом вышла 22 или 23.02.59 г. и поздно вечером 25-го соединилась с нашей группой. В это время мы уже нашли палатку Дятлова. При свете фонарика по карте-миллионке определили её координаты, развернули станцию и передали всё в штаб поисков.

4. Вам надлежит спуститься с верховьев реки Лозьвы в верховья реки Ауспия, отыскать след группы Дятлова, его вторую стоянку у подножия хребта в верховьях р. Ауспия и встретиться с мансийцами.

5. Соединившись с группой мансийцев обсудить результаты ваших поисков, принять общее решение на ведение дальнейшего поиска (совместно с данной группой или раздельно). Сообщите ваши действия и решения по радиии. Имейте в виду, что группа Дятлова с верховьев Ауспии должна выйти на Уральский хребет (там возвращения с Отортен) и дви-

гаться вдоль хребта на юг до горы Ойко-Чакур.

6. Обращайте особое внимание на розыск второй стоянки и продовольственного склада группы Дятлова в районе верховьев Ауспии. В случае ее обнаружения необходимо в первую очередь найти следы группы в сторону с целью продвижения ее на юг к Ойко-Чакуру и двигаться по ним.

7. В случае, если этих следов обнаружено не будет, найдите следы группы Дятлова в сторону Отортена и поднимитесь по ним на вершину. Тщательно обследуйте район вершины горы Отортен с целью обнаружения следа возможной аварии.

8. 25–26/II — 59 в район перевала через хребет с верховьев р. Пурмы в верховья реки Вишеры выбрасывается десант под руководством капитана Чернышева с целью пересечения хребта по перевалу и обнаружения следов группы Дятлова с последующим обследованием хребта к югу от этого места и долины р. Северная Тошенка. Поэтому после обследования верховьев реки Ауспия и в случае обнаружения следов группы Дятлова вдоль хребта в южном направлении продолжайте движение до встречи с группой Чернышева. На перевале к верховьям р. Вишеры группа Чернышева должна оставить вам замену. Разведку закончить вместе с этой группой в избах на р. Северная Ташемка.

9. При обнаружении группы Дятлова разожгите три больших костра со стороной треугольника в 30 метров и по возможности радируйте.

10. Для сведения сообщаем, что в район горы Ойке-Ча-

кур заброшена спасательная группа УПИ под руководством О.Гребенника (6 человек) кроме того, ведется планомерная авиасъемка всей местности аварийного маршрута.

Руководитель поисков полковник Ортюков.

Записка Е. Масленникова

(Оригинал передан Вадимом Брусницыным в Фонд Дятловцев в марте 2007 г.)

Текст со скана записки:

К сведению группы Слобцова.

1. Этим вертолетом мы сбросили группу Аксельрода и Согрина (5 чел) на вершину Отортена с целью ее детального обследования вместе со всеми склонами. Поэтому подниматься еще раз на Отортен, как об этом говорит вчерашнее задание, вам не следует. Кстати, в дальнейшем старайтесь при появлении самолета выходить на открытое место ценой потери 10–15 минут или мгновенно разжигайте дымный костер (бересту держите наготове).

А то вчера мы крутились больше получаса, пока вас хорошо рассмотрели. На Отортене будет хорошая радиостанция (кстати радист Б.Ябуров просит передать привет В.Хализову).

2. Группу капитана Чернышева другой вертолет выбросил сегодня в 1-й половине дня в 8 км ниже истоков Вишеры, откуда он поднимется на водораздел, спустится на другую сторону (оставит записку, о чем вы знаете), затем вы его догоняете на хребте и дальше движетесь вместе.

3. Завтра утром в район г. Сампалчахль с задачей обследовать ее, а также оба склона — до Вишеры и Неолса будет спущена группа Карелина (6 ч.).

4. Вдоль восточного склона хребта на север идут на нартах братья Бахтиаровы. На западный склон хребта вышли из нескольких точек охотники р. Коми.

Желаю успеха. С приветом Е. Масленников.

По вертикали записки:

К сожалению, манси Суевата (из поселка Суеватпауль — прим.) только сегодня вышли из устья Ауспии. Мы рассчитывали, что они встретятся с вами еще вчера, но они задержались.



Дятлов И.

Колесов А. С.

Группа туристов на маршруте поиска в тайге долины Ауспии: Михаил Шаравин (слева), Владимир Стрельников, Борис Слобцов (в центре), Вячеслав Хализов (справа с картой). Фото В.Брусницына от 25.02.59.

С Лозьвы группа Слобцова повернула на юг, поднялась на невысокий разделительный отрог и по короткому пути 25 февраля вышла через тайгу в верховье Ауспии. Здесь на ее левом берегу спасатели обнаружили еле заметный лыжный след, сильно заметенный снегом, местами исчезающий. По этому следу провели разведку в трех направлениях: вниз и вверх по Ауспии в стороны вершины Холатчахль, 1079 (а на мелкомасштабных картах 1096,7), — гора эта в переводе с вогульского (манси) языка имела роковое название «Гора мертвецов» («Холатсяхль»). Правда, по другому созвучию, версия ее названия была совсем не такой зловещей: «Ауспи-Тумп», или «Лысная гора на Ауспии» (гора, не покрытая лесом).



Слобцов Борис Ефимович.



Шаравин Михаил Петрович.



Брусницын Вадим Дмитриевич.



Моисей Аксельрод.



Масленников Евгений Поликарпович.



**Ортюков Георгий Семенович
(послевоенный снимок).**



**Участники поисков и следствия. Справа налево:
Коптелов, Лебедев, Хализов, Чернышев,
Согрин, Атманаки (внизу), Брусницын (сзади),
Аксельрод, Слобцов, Типикин (внизу),
Шаравин,?(за Шаравиным), Чеглаков,? (за
Чеглаковым), Иванов (в очках),? Анямов.**

Звено Брусницына обнаружило остатки стоянки Дятлова на Ауспии вниз по реке. Звено, обследовавшее южную часть верховья Ауспии, никаких следов не нашло. Звено Слобцова задержалось, — оно двинулось в сторону горы Холатчахль к перевалу на южные истоки Лозьвы, и его поиск оказался успешным.

Слобцов хотел наконец-то увидеть «этот Отортен», посмотреть возможные варианты движения к его вершине. Поисковики предполагали, что авария группы Дятлова могла произойти именно на Отортене из-за падения снежного карниза. Есть ли карнизы на Отортене?..

Выдержка из рассказа Слобцова:

«...Согласованным планом поиска предполагались регулярные радиальные отклонения от основного направления группами из двух-трех человек с целью обнаружения следов или мест стоянок дятловцев. На следующий день нам начали попадаться лыжные следы и некоторые признаки остановок и стоянок,

которые мы не очень уверенно, но все же относили к дятловской группе, поскольку никаких других туристов в этом районе не должно было быть в это время. После второй ночевки в долине реки Ауспии и потери следов неизвестной группы, мы решили сделать радиальные поиски малыми группками по два-три человека. Наш путь с Шаравиным и охотником Иваном лежал на перевал в долину реки Лозьвы и далее на хребет, с которого надеялись в бинокль рассмотреть гору Отортен. На перевале Шаравин, просматривая в бинокль восточный склон хребта, увидел на снегу нечто, похожее на заваленную палатку. Решили туда подняться, но без Ивана. Он сказал, что неважно себя чувствует и подождет нас на перевале (мы поняли, что он просто „струхнул“). По мере приближения к палатке склон становился круче, а наст плотнее, и нам пришлось оставить лыжи и последние десятки метров идти без лыж, но с палками.

Наконец, уперлись в палатку, стоим, молчим и не знаем, что делать: скат палатки в центре разорван, внутри снег, какие-то вещи, торчат лыжи, у входа воткнут в снег ледоруб, людей не видно, страшно, аж жуть!...»

(«Спасательные работы на Северном Урале, Февраль 1959 года, перевал Дятлова», журнал ЭКС, № 46, 2007).

Были ведь и подозрения, что на дятловцев кто-то напал...
Что там, в палатке?.. Есть ли в ней люди, живые или погиб-

шие?.. Стресс и внутреннее напряжение охватили спасателей. Ведь всех их на всякий случай «накачали» инструкциями о нежелательности контактов с незнакомыми людьми и соблюдении мер осторожности. Предупредили, что в районе могут быть зеки, дикие звери. Да и не понимали все тогда, что за беда такая остановила группу Дятлова?..

Палатка стояла в полуразрушенном состоянии, прикрытая снегом. Наружу торчали только угол над устоявшей стойкой со стороны входа, обращенного к перевалу, обрывки ткани в середине, да пара лыж. Палатка эта была длинной, двойной, сшитой стыковкой двух палаткой-«домиков». Задняя стойка ее рухнула, — упавшая часть палатки сзади была закрыта снежным сугробом. Не держали ее в середине и две стойки из лыж, торчащие рядом. В этой средней части палатки из-под снега выступали края ее разорванной ткани.

Спасатели осторожно осмотрели палатку внутри через разрыв крыши. Пробороздили снег внутри и вдоль палатки, используя ледоруб, который стоял у ее входа. Людей внутри не оказалось. Наружный скат палатки оказался сильно разорван, а его отсутствующая часть оторвана. Две лыжи стояли, воткнутые в снег у палатки (Шаравин).

Вещи, лежавшие сверху внутри палатки были брошены в беспорядке. У стойки внутри палатки висела куртка-штормовка, из кармана которой извлекли жестяную коробку из — под леденцов-монпансье. В коробке оказались документы Игоря Дятлова, обратные железнодорожные билеты, деньги

и маршрутные документы группы Дятлова. Следов на снегу у палатки не было, — следы были видны и начинались в 15–20 м от палатки, и вели прямо вниз, к лесу. Внимательно следы Слобцов и Шаравин изучать не стали и не стали раскапывать вход, — они торопились вернуться на свою стоянку до темноты и успеть сообщить товарищам о своей находке. Поисковики почувствовали себя лучше, не обнаружив в палатке погибших и из-за отсутствия признаков ограбления, поскольку деньги, спирт и ценные вещи находились в палатке. Взяв коробку с документами, фляжку со спиртом и фотоаппарат в качестве «вещественных доказательств», Слобцов и Шаравин на лыжах быстро вернулись в свой лагерь.



**Палатка дятловцев после частичной
ее раскопки. Фото В.Д. Брусницына.**

Ранее Слобцов не имел радиосвязи, но поздно вечером 25-го уже в темноте часть группы манси с собачьей упряжкой вышла к лагерю на Ауспии. Среди прибывших был радист-геолог Егор Неволин, который успел сообщить на вечерней радиосвязи в штаб поиска о находке палатки Дятлова группой Слобцова. Все узнали об обнаружении палатки на

следующий день, 26-го февраля, — вот так и появилась эта дата в качестве «официальной» даты обнаружения. Но фактически палатка была найдена накануне, 25-го февраля.

Вечером решили отпраздновать находку, выпив по полстакана разбавленного спирта. Кто-то поднял тост: «За здоровье дятловцев!...». На что «местные» (Пашин — «Иван» и Чеглаков — «Алексей») мрачно возразили, что: «Скорее надо пить „за упокой“...». Политехники их чуть не избили, — все студенты пока были уверены, что ничего серьезного с группой Дятлова не случилось, они просто не хотели в это верить...

Получив сообщение о найденной палатке, Ортюков с Масленниковым решили стянуть силы спасателей к горе Холатчахль. Группа Чернышева была переброшена сюда из верховий Вишеры уже утром следующего дня (26-го февраля). Вместе с ней забросили и группу охраны ИТЛ лейтенанта Моисеева со служебно-розыскными собаками. Группе Аксельрода сбросили вымпел с указанием готовиться к вылету, сняли вертолетом и доставили сначала в Ивдель, а затем перебросили к Холатчахлю. Сняли группу Гребенника с Ойко-Чакура, а группу Карелина вместо верховья реки Ниолс перебросили из Ивделя в лагерь на Ауспии. Сюда подтянулась и группа мансийцев, о которой сообщал Ортюков в своей радиোগрамме. Участник этой группы заболел, и его переноска задержала подход остальных. Больного эвакуировали, и мансийцы тоже приступили к поискам.



Полет «звезды».

«Карелинцы» рассказывали какую-то странную историю о наблюдении полета «огненного шара» в семь утра 17 февраля, когда еще было темно. «Шар» светил в ночном небе, как «полная Луна» в течение 15 минут с нарастанием силы света, а затем его свечение стало уменьшаться, пока его «звезда» не погасла совсем. Они в то время были в походе, — их разбудили дежурные, вставшие раньше остальных и заметившие полет этой «звезды». По крику товарищей «карелинцы» выскочили из палатки в том, в чем спали, — без

обуви, в носках, и в лыжных костюмах без штормовок и теплогреек. Так родилась «загадка огненных шаров». Видимо, именно участники группы Карелина немного позже первыми высказали предположение, что это явление может быть связано с аварией группы Дятлова. Ведь дятловцы тоже выскочили из палатки «в чем спали», — в свитерах и лыжных костюмах, без курток и без обуви... Скоро это предположение будет подкреплено и показаниями других свидетелей, и новым наблюдением «полета звезды».

3. Трагические находки и вопросы без ответов

Утром 27.07 Шаравин с Юрием Коптеловым спустились вдоль следов от палатки к лесу. Через 300–400 м на пологих каменных грядках следы потерялись. Но ниже, у крупного кедра, в 1,5 км от палатки поисковики обнаружили первых погибших рядом с остатками небольшого костра. Двое лежали под одеялом вместе, почти раздетые, — только в нижнем белье. Вокруг и под телами лежали ветки кедра, — дрова туристы добывали, забираясь на кедр, спрыгивая вниз, уцепившись за ветви, и сламывая их своим весом. Адские усилия, от которых на коре остались следы крови. Умершие имели на руках и ногах следы ожогов. Позже их опознали, — это были «два Юры», — Дорошенко и Кривонищенко. Судебно-медицинская экспертиза установила, что они умерли от замерзания. Неподалеку обнаружили срезы ножом верхушек и хвои молодых пихт.



Вертолет у горы Холатчахль.

Поисковики вернулись на перевал и встретили вертолет, который высадил часть группы Чернышева, — в том числе проводников со служебно-розыскными собаками Моисеева и Мостового, которые включились в поиски.

Охотник-манси 27.02 визуально обнаружил погибшего Игоря Дятлова, — голову и плечо Игоря не полностью занесло снегом. Дятлов полулежал на спине, обхватив ствол небольшой березки на линии, соединяющей палатку и кедр, в 300 м от кедра (в 1200 м от палатки). В тот же день Мо-

исеев с овчаркой Альма нашел Зину Колмогорову, — собака почувствовала Зину под 10 см слоем снега. Колмогорова лежала на правом боку лицом вниз тоже на линии, соединявшей палатку и кедр, в 850 м от палатки. У лица на снегу остались пятна крови от кровотечения из носа. Позже судебная экспертиза установила, что и Игорь и Зина погибли от замерзания.

Для обнаружения Рустема Слободина потребовался более длительный поиск лавинными зондами, — его спасатели обнаружили 5-го марта под полуметровым слоем снега. Слободин также лежал на линии, соединяющей кедр и палатку, между Колмогоровой и Дятловым, примерно в 1 км от палатки. Ледяной нарост у лица указывал на то, что перед гибелью он долго дышал в снег, и растопил его своим дыханием. У Слободина, как у Колмогоровой, были признаки кровотечения из носа. У всех пятерых погибших имелись мелкие травмы в виде ссадин и царапин на лице, — эти травмы объясняли падениями на склоне при спуске в темноте.

Примечание. Походная практика показывает, что ссадины и царапины на лице при падениях туристы в походах получают крайне редко, даже при ходьбе с рюкзаком. Большое количество подобных травм, якобы полученных на простом спуске длиной всего в 1,5 км само по себе является загадкой. Поэтому объяснение происхождения этих травм падениями на склоне является крайне сомнительным. Причины здесь

иные.

Колмогорова, Дятлов и Слободин найдены одетыми в свитеры и лыжные костюмы, — без курток и телогреек. На одной ноге у Слободина оказался валенок. Другой обуви на ногах у погибших не обнаружили, — имелись только носки. Расположение тел и их позы указывали на то, что они погибали на обратном пути от кедров к палатке.

Погибших подняли на перевал, к скале-останцу, у которой обычно садился вертолет. В тот день порывы ветра достигали такой силы, что Слобцова сбило с ног, а лыжную палку, висящую на темляке, ветер удерживал в горизонтальном положении. Позже вертолет доставил погибших в Ивдель, где в морге части «п./я Н-240» выполнили их осмотр и санитарную обработку. После этого погибших отправили в Свердловск, где провели вскрытие с целью определения причин смерти. Все пятеро погибли от замерзания. Правда, экспертиза обнаружила у Слободина еще и не видимую снаружи теменную трещину черепа длиной 6 см и шириной 1 мм, но ее вначале тоже посчитали результатом замерзания.

Примечание. Часть (п./я) Н-240 была управлением исправительно-трудовых учреждений МВД, в которое входило 8 отделений. Каждому отделению подчинялось несколько колоний (исправительно-трудовых лагерей Ивдельлага). Команду поисковиков Чернышева в основном сформировали из солдат и офицеров воинской части В/Ч-6602, — эта дивизия внутренних

войск МВД части Н-240 не подчинялась (но занималась охраной ИТЛ).

Массовая церемония прощания в УПИ и похороны на Михайловском кладбище состоялись 9 марта.



Похороны. Прощание.

Несмотря на локализацию зоны поиска, розыск остальных четырех пропавших сильно затянулся. Для спасателей, стянутых к месту аварии, поставили в долине Ауспии большую армейскую палатку, снабженную печкой, а потом и вторую палатку. На ночь у палаток, во избежание неожиданностей, в первые дни выставляли вооруженного часового. Ведь было

непонятно, отчего погибла группа Дятлова. Не исключалась возможность нападения уголовников или диких зверей. Поэтому военнослужащие — участники поисков имели табельные пистолеты с боеприпасами. Несколько позже (в марте) в истоке долины Лозьвы подготовили площадки и переместили лагерь поисковиков туда, ближе к кедру.



Участники поиска у армейской палатки.

Масленников организовал настойчивый розыск остальных четырех погибших, но их никак не удавалось найти. Широкую полосу склона от кедра до палатки в местах, закрытых снегом, в течение нескольких дней прозондировали ше-

ренгой спасателей со снежными зондами, но безрезультатно. На каменных грядках ниже палатки толщина снега была небольшой, но на других участках пришлось применить более длинные 2 м снежные зонды, чтобы пробить всю толщу снега. Как оказалось позже, и такая длина зондов была недостаточной, да и искали погибших не там, где они лежали. Были исследованы перевал между вершинами 1079 и 880 и хребет в сторону Лозьвы, отрог от вершины 1079, долина продолжения 4-го истока Лозьвы и ее продолжение от устья вдоль долины Лозьвы на 4–5 км, зона чума к северу от места аварии. Никаких следов людей и крупных зверей не обнаружили. Иллюзорные надежды отыскать живых постепенно растаяли. Отсутствовали и признаки технических или природных катастроф.



Зондирование снега шеренгой спасателей в зоне леса.

Для разбора причин аварии в Свердловск позже (в марте) приезжали опытные московские туристы Бардин, Баскин и Шулешко, которые постарались выяснить, почему и как произошла авария. Ряд организационных недостатков увидели сразу, — прежде всего, в части оформления походной документации и контроля прохождения маршрутов со стороны руководства спортклуба института, как выпускающей организации. Бардин и Шулешко вместе с Согриным и Королевым (председателем МК, выпускавшей группу Дятлова) посетили место аварии. Они сделали предварительно общий вывод: **место установки палатки группы Дятлова выбрано неудачно**, и это, возможно, послужило одной из причин аварии. Действительно, палатка стояла на открытом склоне горы, сильно продуваемом ветром, при сильных порывах которого палатку могло порвать. Ветер и отсутствие топлива для костра согревающей палатку печки обрекали группу на весьма «холодную» ночевку. К таким же выводам пришел и Карелин. Правда, опытные туристы УПИ утверждали, что в подобных условиях они ночевали, и что Дятлов имел опыт 4 подобных ночлегов в походе по Приполярному Уралу под руководством Аксельрода за год до этого. Товарищи Дятлова по походам защищали его от обвинений, вы-

двигаемых необоснованно до выяснения причин аварии.

28 февраля на место аварии прибыла следственная группа: прокурор города Ивделя Темпалов и следователь Коротаев (по словам Шаравина, Л.Н.Иванов появился немного позже, сменив Коротаева). Прибыл Е.П.Масленников, назначенный штабом поиска руководителем поисковых работ в зоне аварии. С ними прибыл и корреспондент областной газеты Юрий Яровой, позже автор повести «Высшей категории трудности». Следователи начали осмотр мест происшествия, следов и погибших, сбор улик и показаний свидетелей.

Палатку дятловцы установили «фирменно», основательно (Слобцов). На выровненную площадку уложили крепления вниз 8 пар лыж, на которые поставили палатку. На дно палатки уложили пустые рюкзаки и поверх рюкзаков — телогрейки, а на телогрейки расстелили 2 суконные одеяла на всю длину палатки. Остальными одеялами дятловцы накрывались, — эти верхние одеяла лежали сверху в скомканном состоянии. Они смерзлись, так как оказались присыпаны снегом. Спальных мешков дятловцы не имели, поэтому для лучшего согревания они формировали подобие «коллективного спальник», ложась вплотную и накрываясь сверху одеялами и куртками. Дятловцы в палатке лежали головой от склона (по Аксельроду), а расположение вещей в палатке тоже указывало на такой способ укладки. Но две пары ботинок (их клали под голову) располагалась с другой стороны

(со стороны склона), — по этому признаку двое у входа лежали головой к склону. Расположение достаточно «тесное: на 4,5 м длины палатки 9 человек. Едва хватало, чтобы лечь плечами друг к другу. Такая теснота могла заставить двоих лечь головой в другую сторону (поскольку ноги человека уже плеч). «Двойные» палатки, подобные «дятловской», тогда использовались в практике походов (см., например, рисунок из книги «Туристское снаряжение», М., «Профиздат», 1968, стр. 78). На ночь ложились в лыжных костюмах и свитерах.

Крупные походные вещи: ведра, топоры и пила дятловцы сложили у входа в палатку, обращенного к перевалу. Печка, набитая дровами, продукты, мелкие вещи снаряжения, запасная одежда и обувь найдены внутри палатки, — в основном, у входа и вдоль ее краев. Стойка палатки у входа и ее оттяжки уцелели, а вот оттяжки со стороны задней стенки найдены сорванными, задняя стойка завалена. Восемь (или 9 по разным документам) пар лыжных ботинок лежали вдоль краев палатки. Семь валенок лежали с краев ближе к центру палатки.

Вне палатки нашли 2 фонаря, — один лежал сверху на палатке, причем под ним был слой снега. Когда его включили, он зажегся (по словам Слобцова). Второй фонарь нашли позже на каменной гряде ниже палатки, — его положение указано Масленниковым на схеме зондирования этого склона. Там же видно положение палатки, кедра, погиб-

ших (Д-Дятлов, С-Слободин, К-Колмогорова), границы каменных гряд и леса (три ели и кривым пунктиром — граница высокоствольного леса) и отмечены расстояния между всеми этими ориентирами:

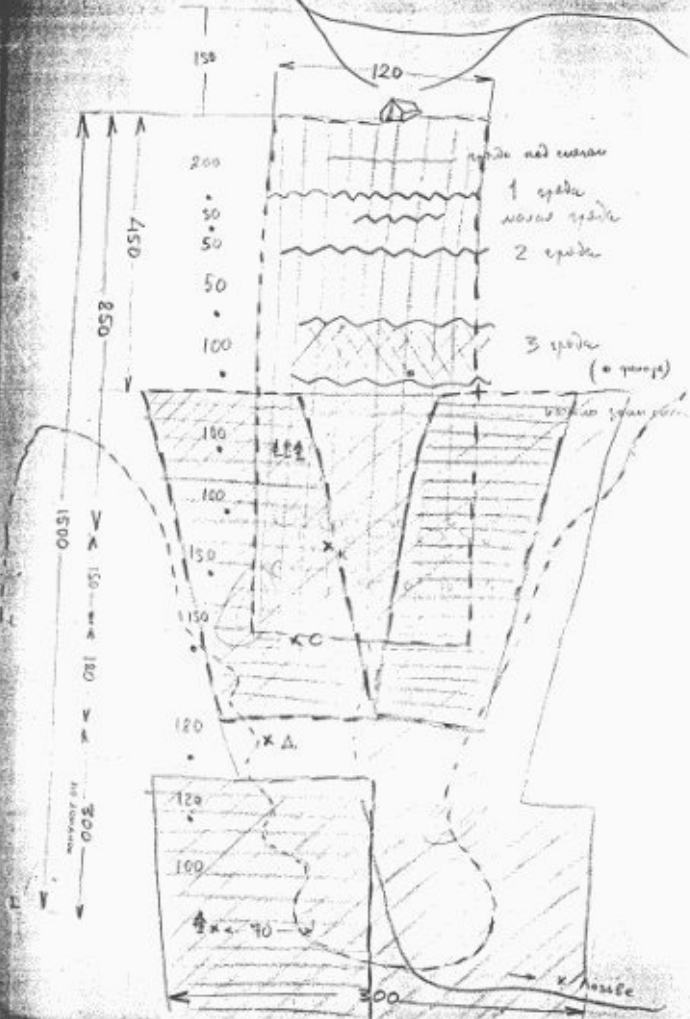


Схема поиска, нарисованная Масленниковым.

Примечание. По схеме Масленникова от палатки до границы леса было 550 м (граница леса на схеме: три елочки, К — Колмогорова, С — Слободин, Д — Дятлов).

У края палатки ближе к задней стенке обнаружили сумку с документами (в том числе с тремя маршрутными листами группы) и походным дневником группы. Записи оборвались «Боевым листком „Вечерний Отортен“ 1 февраля, — по этому и другим признакам однозначно поняли, что авария произошла в ночь с 1 на 2 февраля. Из дневника следовало, что перед радиальным выходом на гору Отортен группа Дятлова оборудовала лабаз (защищенное от зверей и птиц хранилище) в долине Ауспии, чтобы облегчить рюкзаки на радиальном выходе. Масленников поручил группе Слобцова и охотникам-манси найти лабаз, и 2.03 лабаз был обнаружен в 400 м от стоянки спасателей, — у реки рядом с тропой спасателей через перевал в долину Лозьвы. В лабазе было 55 кг продуктов, аптека, запасные лыжи, теплые ботинки Дятлова, одна пара лыжных ботинок, мандолина, аптечка и еще несколько мелких вещей. Лабаз служил для сохранения продуктов от зверей и птиц. Его оборудовали, просто подвесив мешки с грузом на дереве.

Одну пару лыж нашли вне палатки, — четко не запомни-

ли, где она находилась. На снимке раскопа палатки эти две лыжи видны, — они воткнуты в снег рядом с палаткой. Скорее всего, эту пару лыж использовали в качестве высоких стоек для поддержания средней части этой же палатки при установке на открытом месте, — так, как на этом снимке, сделанном в походе 1958 г. с участием И.Дятлова:



Установка двойной палатки дятловцев в горных условиях похода 1958 г. по Приполярному Уралу группы М.А.Аксельрода, фото Бартоломея П.И.

Такой способ закрепления позволял не только поддержать палатку вертикальным усилием в середине, но и увеличивал ее ветростойкость боковыми тягами от центра конька.

Изучением следов дятловцев от палатки при поиске, похоже, очень серьезно не занимались, поскольку в первую очередь искали погибших. Следственная группа и поисковики осмотрели следы, сделали несколько фотографий. Показания поисковиков о состоянии следов дополняют друг друга. Вот что они записали:

Слобцов (в протоколе) утверждает, что:

«...В непосредственной близости от палатки никаких следов не было. Примерно в 15–20 м от палатки в направлении, где впоследствии обнаружили трупы, на снегу были видны следы человека, идущего от палатки. Причем было видно, что следы были оставлены ногами человека без обуви, или в валенках. Следы выступали над окружающей поверхностью снега, ибо около следов снег ветром был выдут. От палатки по направлению ветра, т. е. в том направлении, где остались следы ног людей на расстоянии 0,5–1 метра обнаружили несколько тапочек от разных пар, также были разбросаны лыжные шапочки и другие мелкие предметы... следы вначале оставлены кучно, рядом друг с другом, а дальше следы расходились...»

Свидетельство Карелина о следах:

«...Следы бежавших из палатки мы ясно видели на склоне горы. Сначала их было 8–9, затем их стало все меньше, и вскоре они совсем исчезли...»

Свидетельство Чернышева:

«...Начиная от палатки в 30–40 м... обнаружены явные, хорошо различимые следы ног людей. Следы тянулись параллельными цепочками близко друг от друга, как бы люди шли, держась друг за друга. Цепочки следов тянулись как бы двумя направлениями, — 6 или 7 пар следов мы насчитали в направлении от палатки вниз, в лощину, а левее их, в 20 м шли еще 2 пары следов. Затем эти следы (2 и 6–7 пар) метров через 30–40 сошлись вместе и больше не расходились. На каменных грядках следы исчезали, а ниже камней они появились вновь, а затем потерялись. Следы были хорошо различимы. В отдельных следах было видно, что человек шел или босо, или в одном хлопчатобумажном носке, т. к. отпечатались пальцы стопы. В силу особенности ветров в горах хорошо сохраняются следы, причем видны они бывают не в виде углублений, а в виде выветренных столбиков, — снег под следами уплотняется, спрессовывается и не выдувается, а вокруг следа снег выдувается. Под действием солнечных лучей след снеговой еще более твердеет и сохраняется всю зиму. Ниже всех был виден один след в ботинке. Очень хорошо отпечатались каблук и подметочная часть, а промежуточная часть не отпечаталась. Все следы вели в направлении леса, который в лощине начинался справа. Там в последующем и были обнаружены трупы...»



Следы-«платформы» вниз от палатки.

Можно заметить, что показаниям Слобцова, Шаравина и Чернышева следует верить, поскольку они видели следы первыми, — их наблюдения не искажены изменениями следов в последующие дни (а также «ложными» следами, оставленными поисковиками и исчезновением следов из-за выветривания).

Следует отметить и разницу в следах, видимых на снимках, на разных участках горы. Во многом характер следов определялся толщиной и состоянием снега, — она в разных местах горы разная. Местами снежный покров был совсем тонким, — например, на каменных грядках. А местами тол-

щина снега была значительной. Местами, на толстом снегу, следы были в виде «платформ» (столбиков) из уплотненного снега. Для образования такого следа снег должен был быть продавлен с уплотнением, которое происходит и после снятия нагрузки. Затем углубление следа заметало частично или полностью свежим снегом, а еще позже весь свежий снег со следа сдувало и обнажало «платформу» из уплотненного снега. При нарушении этих условий на других участках горы платформы следов не образовались или не сохранились. В отдельных местах остались следы-лунки (вмятины).

Ясно, что сильный снегопад полностью бы уничтожил все следы, но сильного снегопада за 25 суток до прихода спасателей не выпадал, как это отметил Масленников. Потому следы и сохранились.

Наличие следов-«платформ» определенно говорит о том, что достаточно мощный горизонт свежего снега порядка 20–40 см до прихода спасателей сдуло ветром на отдельных участках горы. На последних снимках дятловцев мы видим никак не тот плотный наст, по которому подходили к палатке Слобцов и Шаравин.

Из показаний поисковиков о следах становится ясно, что группа Дятлова после выхода из палатки отступила от нее примерно на 15–20 м вниз и там собралась. Потоптались на площадке, потеряв несколько мелких вещей (тапочки, шапочки). Затем 6–7 человек пошли вниз шеренгой, держась за руки. Похоже, один человек до или после этого отделился от

группы и пошел вниз отдельно, а второй нагнал его по склону, они немного изменили направление движения и присоединились к основной группе.

Внимательный анализ следов показывает, что «панического» бегства дятловцев от палатки не было, а было вполне организованное отступление плотной группой. Ведь при «паническом», безотчетном бегстве они бы разбежались в разные стороны, разбредлись кто куда, или шли разрозненно.

Криминалисты искали следы преступления и вначале не понимали, почему разрезана и разорвана палатка. Предполагали, что на палатку совершили нападение. Но приглашенная следователем профессиональная швея сказала, что три разреза на скате явно сделаны ножом изнутри, а не снаружи. После этого палатку отдали опытному эксперту, которая подтвердила показания швеи: кроме многочисленных порывов палатка на внешнем скате имела три разреза ножом изнутри длиной 32, 89 и 42 см.

Примечание. После анализа расположения разрывов мы пришли к выводу, что разрез № 3 длиной 42 см мог быть продолжением разреза № 2 длиной 89 см, — между ними кусок ткани отсутствовал. По всем признакам этот длинный разрез прошел по складке бокового ската подмятой снегом палатки. Короткий разрез 32 см, видимо, был первой неудачной попыткой разрезать палатку. Ножом сделали надрез, но нож уперся в складки палатки, стали резать вдоль складки, но дальше разрез пошел слишком низко. Поэтому

сделали новый надрез вдоль складки палатки, начав его значительно выше. Два куска ската явно вырваны силой, а средний участок ткани между вырывами сохранился.

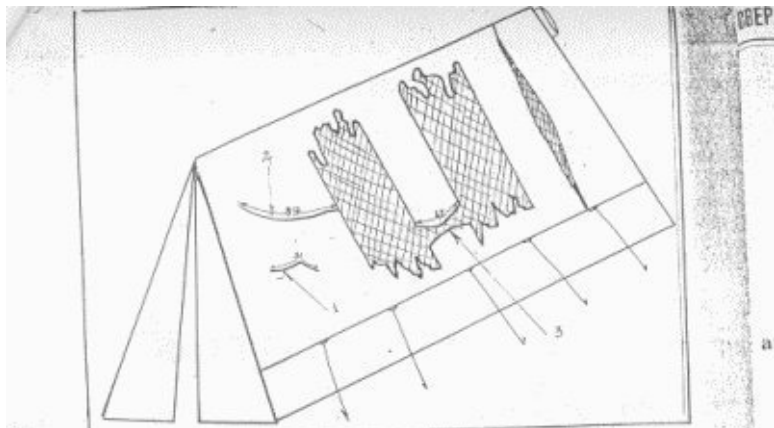


Фото №1. Примерная схема полатки арматуры Дятлова. Зашифрованы отсутствующие участки ткани. Разрезы отмечены красными стрелками. Разрывы отмечены не все.

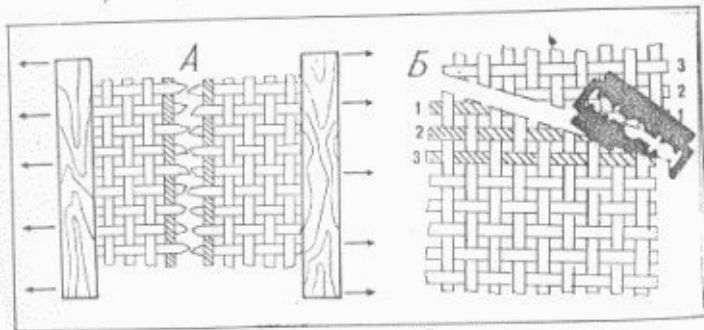


Фото №2. Схема разрыва и разреза тканых изделий.
а-разрыв, б-разрез.

Разрезы (под № 1, 2, 3) и разрывы палатки, — страница из протокола дела.

Безуспешные поиски оставшихся четырех дятловцев продолжались до начала мая, пока снег не сошел со значительных участков склона Холатчахля. Московские туристы-мастера Бардин и Шулешко рекомендовали прервать поиски до схода снега, но из Москвы пришел административный приказ: поиски не прекращать! На смену туристам приезжали группы альпинистов. Окрестности места аварии безуспешно «прочесали» несколько раз, и также безуспешно прокалывали снег зондами.

Из дневников дятловцев стало ясно, что за день до аварии они вышли на водораздел Лозьвы и Ауспии (ныне перевал Дятлова), но встретили здесь сильный западный ветер «как при взлете самолета». Для ночлега они спустились примерно на 1 км вниз в долину Ауспии и переночевали в лесной зоне, в тепле. Они согрели палатку, растопив печку. На следующий день соорудили лабаз для облегчения рюкзаков при радиальном выходе в сторону горы Отортен. В начале похода этот груз был еще значительным, и мужские рюкзаки весили около 40 кг. Разгрузка группы на 60 кг позволяла снизить этот вес на 5–6 кг. После сооружения хранилища во второй половине дня группа Дятлова двинулась в сторону Отортена по склонам горы Холатчахль. Но прошли немного, — около

2 км. На склонах горы Холатчахль группа остановилась.

Почему группа Дятлова остановилась на склоне горы, а не спустилась вниз, к лесу, до которого было совсем недалеко? Почему не спустилась вниз так, как накануне? Причин здесь могло быть несколько.

Скоро должна была наступить темнота, а оборудование бивака требовало 1,5–2 часов работы. Дятлов мог решить, что светлого времени суток для спуска вниз и установки бивака уже недостаточно, и решил остановиться раньше. Он мог не захотеть принимать такое же тактическое решение, как и накануне. Не исключено, что резко ухудшилась видимость, и в условиях тумана группа не видела путь и не увидела лес внизу (до густого леса около 1 км). Не исключено, что Дятлов не захотел терять высоту перед переходом до Отортена на следующий день. Быть может, мешали каменные гряды, переход через которые на лыжах мог вызвать затруднения. Группа могла решить по предложению руководителя «потренироваться» в установке палатки на открытом склоне, — ведь до этого опыт подобных ночлегов имелся только у Дятлова. Вообще тренировочное оборудование биваков в необычных местах, — это нормальная практика сложных походов, в таких решениях ничего «странного» нет.

Масленников предполагал, что Дятлов не захотел выводить группу из-под защиты горы на более продуваемый ветром участок хребта. Это соображение сейчас подтверждено данными метеостанций Няксимволь и Ивдель: ветер дул с за-

пада и северо-запада с азимута 270–320. На такое направление ветра указывает и ориентация палатки, — боком к склону, и к ветру глухой задней стенкой (входом от ветра).

Видимо, именно эти соображения были превалирующими при решении Дятлова остановиться здесь, на склоне северного отрога горы Холатчахль. Решение было принято, и группа встала на ночлег здесь, на восточном склоне отрога горы.





Последние снимки группы. Расчистка площадки под палатку.

Из найденных фотоаппаратов дятловцев извлекли и проявили пленки, — на них обнаружили и эти фото, сделанные последними.

На верхнем снимке нами цифрами отмечены наиболее важные детали, на которые обратили внимание при тщательном рассмотрении фотографий:

1 — рука человека в темной куртке, стоящего «в наклон» за передней центральной фигурой, опирается на твердый край снежного пласта у его среза;

2 — виден характерный край подрезки снежного пласта (между цифрами 1 и 2), причем видно, что заглупление в

снег произведено на глубину около 1 м, — выше пояса центральных фигур на снимке;

3 — рюкзак, стоящий на склоне, заглублен в свежий снег на 10–20 см, а ниже расположен плотный пласт «снежной доски», который рюкзак не продавливает;

4 — положение темляков лыжных палок в какой-то мере говорит о направлении ветра: ветер преимущественно направлен вниз по склону (западное направление ветра с учетом того, что палатка стояла на восточном склоне горы);

5 — измерение крутизны склона по линии его ската и горизонтали на удалении и на уровне высоты расположения фотоаппарата дает значение крутизны не менее 20° (даже без учета того, что при съемке фотоаппарат был немного наклонен вниз).

Ниже по ходу изложения станет понятно, почему эти обстоятельства имеют первостепенное значение. Состояние снежного покрова, рельеф склона, особенности установки палатки на склоне и метеоусловия в ночь аварии явились главными факторами критической, а затем и аварийной ситуации на склоне горы Холатчахль.

Дятловцы оборудовали площадку и поставили палатку на перевернутые лыжи. На ноги, помимо теплых носков, надели тапочки, — ноги мерзли даже в носках, поскольку упирались в холодную стенку палатки. Все понимали, что такой ночлег без печки будет очень холодным. Группа по всем признакам специально пошла на такое испытание для при-

обретения опыта холодной ночевки на открытом склоне горы, продуваемом ветром.

Пока остальные оборудовали палатку, Зина Колмогорова и Юра Дорошенко напилили дрова и набили ими печку. Утром предполагалось (по свидетельству Аксельрода) отогреть на печке и надеть замерзшие лыжные ботинки. И, конечно, согреть немного воды для питья на завтрак. При хорошей погоде группа могла налегке, за несколько часов, дойти до Отортена и вернуться назад. А при не очень благоприятной погоде могла подойти к горе ближе и взойти на нее после подхода.

После выпуска газеты «Вечерний Отортен», скромного ужина из корейки и сухарей и веселых разговоров перед сном, туристы спокойно улеглись спать, не подозревая о какой-то непонятной опасности, надвигающейся на них.

С краев легли наиболее опытные туристы, — Дятлов и Золотарев. Причем Дятлов лежал у входа, — там, где спасатели и обнаружили его куртку с документами. Куртка прикрывала створ входа от ветра, — для этого использовали и дополнительные простынные створки входа. Вход палатки закрывался двойными бортами, которые застегивались клевантами (деревянными палочками-«пуговицами»). Место у входа, конечно, является самым холодным, но и наиболее удобным для руководителя с точки зрения наблюдения утром за погодной обстановкой, не тревожа остальных участников.

Опасность коварно надвигалась на группу Дятлова с двух

сторон.

По всем признакам авария произошла ночью, в темноте. На это указывали и результаты экспертизы (6—8 часов после последнего приема пищи), и состояние их одежды. Они покинули палатку «в чем спали», — в лыжных костюмах и свитерах. А найденные часы (по времени остановки) и потерянные фонари указывали на темное время суток. Да и по характеру их действий видно, что они производились в условиях плохой видимости. По ряду признаков именно темнота и непогода мешали их действиям.

4. Рождение легенды

31 марта в 4 часа ночи дежуривший у печки дневальный Мещеряков вышел из палатки за дровами и увидел на небе яркую звезду. Он подал сигнал спавшим поисковикам, которые выскочили наружу и наблюдали, как «звезда» медленно смещалась по небу. Свет «звезды» заметно усилился, поэтому всем показалось, что «звезда» летит на них. Но потом свет стал угасать, и «звезда» скрылась за горой.

Полет был бесшумным и длился достаточно долго, — около 22 минут, а уже после исчезновения «звезды» за склоном горы имела место короткая вспышка. На разных людей это явление подействовало по-разному: некоторые восприняли достаточно спокойно, а некоторых оно вогнало в стресс.

После этого наблюдения, подтверждавшего более ранний рассказ группы Карелина, многие участники поиска поверили в то, что авария группы Дятлова могла быть как-то связана с полетами «огненных шаров». Ведь имелось множество сходных моментов в поведении дятловцев и участников группы Карелина и групп поиска: выбег из палатки «в чем спали», стресс и испуг от непонятого явления. Достаточно было предположить, что на дятловцев подобное явление оказало более сильное воздействие, — и их поведение становилось понятным. Казалось понятным, почему они в страхе разрезали, разорвали палатку и бежали из нее вниз, спасаясь

от надвигавшейся опасности. А дальше, после безотчетного бегства в темноте, они заблудились, не смогли найти обратный путь к палатке и замерзли в сильный мороз без теплой одежды. Примерно такая картина событий тогда складывалась в представлениях поисковиков, а позже и в представлениях следователей Иванова и Коротаева. Но окончательные выводы мешало сделать главное, — отсутствие четырех погибших. Потому все искали их и недостающие улики. В частности, нож, которым была разрезана палатка и срезаны пихточки в лесу. Следователи полагали, что обнаружение остальных погибших позволит восстановить картину событий.

В поисках прошел апрель, — тайга и склоны горы Холатчахль стали обнажаться от снега. На месте палатки обнаружили некоторые мелкие предметы, в частности, текстолитовые ножны от ножа, личную принадлежность которых сразу установить не удалось. Но погибших не находили. Однообразная безуспешная работа стала утомлять, сказываться на моральном состоянии спасателей, — несколько упала дисциплина, притупился интерес. Люди начали искать «развлечения»...

Наконец, оттаивание вызвало появление в лесу из-под снега отдельных предметов, которые указали спасателям нужное направление розыска. Обнажившиеся ветки и обрывки одежды привели в ложбину ручья примерно в 70 м от кедра. Ложбину сильно занесло снегом, поэтому лавин-

ные зонды пришлось удлинить до 3—4 м. Только после этого удалось нащупать под снегом новые находки. Раскоп подозрительного места привел к обнаружению на глубине более 2,5 м настила из 14 стволов небольших пихт и одной березы длиной до 2 м. На настиле лежал лапник и несколько предметов и обрывков одежды. По положению этих предметов на настиле обнажились четыре пятна, выполненные, как «посадочные места» для четырех человек (свидетельство Мохова А.Г.). Пропавших туристов на них не оказалось. Новая загадка! Но поисковики поняли, что близки к цели.

Конец ознакомительного фрагмента.

Текст предоставлен ООО «ЛитРес».

Прочитайте эту книгу целиком, [купив полную легальную версию](#) на ЛитРес.

Безопасно оплатить книгу можно банковской картой Visa, MasterCard, Maestro, со счета мобильного телефона, с платежного терминала, в салоне МТС или Связной, через PayPal, WebMoney, Яндекс.Деньги, QIWI Кошелек, бонусными картами или другим удобным Вам способом.