



ЭНЦИКЛОПЕДИЯ МАСТЕРА  
ПО НАРАЩИВАНИЮ РЕСНИЦ

# LASH EXPERT

МЕТОДИЧЕСКОЕ ПОСОБИЕ

Beauty  
*Наталья Коралькова*

Наталья Королькова

**Lash Expert. Методическое пособие**

«Издательские решения»

**Королькова Н.**

Lash Expert. Методическое пособие / Н. Королькова —  
«Издательские решения»,

ISBN 978-5-00-561736-1

Обновленная методичка для мастеров по наращиванию ресниц. Профессия LASHMAKER — это сложная работа, настоящее искусство. Искусство создавать безупречную красоту совершенно безопасно для здоровья клиента. Эта книга разработана таким образом, чтобы каждый мастер, с любым опытом смог с ее помощью правильно организовать свою работу, создать комфортные условия для себя и своих клиентов. Книга представлена в черно-белом варианте.

ISBN 978-5-00-561736-1

© Королькова Н.  
© Издательские решения

# Содержание

Дорогой мастер!	6
СТРОЕНИЕ ВОЛОСА. ЖИЗНЕННЫЙ ЦИКЛ РЕСНИЦ	7
СТРОЕНИЕ КОЖИ	7
СТРОЕНИЕ ВОЛОСА	8
ЖИЗНЕННЫЙ ЦИКЛ РЕСНИЦ (простыми словами)	10
Заболевания глаз, противопоказания к наращиванию	11
Заболевания глаз	11
Когда наращивание делать можно, но не рекомендовано	12
Материалы и инструменты для работы	13
ПРЯМОЙ ПИНЦЕТ	14
ИЗОГНУТЫЙ ПИНЦЕТ	15
1. ИЗОГНУТЫЙ (Классический)	16
2. ПИНЦЕТ «ТОПОРИК» или «сапожок»	17
3. ПИНЦЕТЫ VOLUME L	18
4. ПИНЦЕТ MINI L	19
ХРАНЕНИЕ ПИНЦЕТОВ	20
КАК ПОКУПАТЬ ПИНЦЕТЫ	21
ПРЕПАРАТЫ для работы	23
Клей для наращивания ресниц	23
Обезжириватель	25
ПРАЙМЕР ДЛЯ РЕСНИЦ	26
РЕМУВЕР ДЛЯ СНЯТИЯ РЕСНИЦ	27
ЗАКРЕПИТЕЛЬ КЛЕЯ	28
АКТИВАТОР КЛЕЯ	29
РАСХОДНЫЕ МАТЕРИАЛЫ	30
Ресницы для наращивания	32
ТОЛЩИНА	35
ИЗГИБ	36
Правила работы с клеем и его хранение	37
Влажность и температура	37
Конец ознакомительного фрагмента.	38

# **Lash Expert**

## **Методическое пособие**

**Наталья Королькова**

© Наталья Королькова, 2023

ISBN 978-5-0056-1736-1

Создано в интеллектуальной издательской системе Ridero

## **Дорогой мастер!**

Профессия LASHMAKER, мастер по наращиванию ресниц – это сложная работа, которая включает в себя не только умение приклеивать искусственные ресницы на натуральные. Данная профессия – это настоящее искусство. Искусство создавать безупречную красоту совершенно безопасно для здоровья клиента.

Эта книга разработана таким образом, чтобы каждый мастер, с любым опытом смог с ее помощью правильно организовать свою работу, создать комфортные условия для себя и своих клиентов, а также работать максимально качественно и безопасно, без вреда своему здоровью и здоровью клиентов

## **СТРОЕНИЕ ВОЛОСА. ЖИЗНЕННЫЙ ЦИКЛ РЕСНИЦ**

### **СТРОЕНИЕ КОЖИ**

Кожа – самый большой орган, который работает без остановки круглые сутки. Мы видим только самый верхний слой кожного покрова, а на самом деле их несколько.

Мастер в процессе своей работы, так или иначе, взаимодействует с кожей век и, исключительно, с самым верхним ее слоем – эпидермисом, который, так же, состоит из нескольких слоев. Самый верхний слой эпидермиса – роговой, именно его мы видим и с ним взаимодействуем при наращивании.

Этот слой играет важнейшую роль – защищает организм от инфекций и повреждений, играет роль защитного барьера.

Роговой слой эпидермиса – это ороговелые чешуйки, которые постоянно отпадают и на их месте появляются новые. Это непрерывный процесс, который происходит постоянно. Но в зависимости от ряда факторов у разных людей этот процесс может происходить с разной скоростью

## СТРОЕНИЕ ВОЛОСА

Волос – это нитевидный вырост эпидермиса кожи. Иными словами, волосы – это ороговевшие придатки кожи.

Различают три основных типа волос:

- Длинные (стержневые), располагаются на голове (свод черепа, лицо, борода).
- Щетинистые – ресницы, брови, растут в полости носа и уха.
- Пушковые – покрывают всё тело.

Когда говорят о строении волоса, то его разделяют на корень и ствол (или стержень). Но я не хочу грузить скучной информацией на эту тему, тем более, что это можно найти в интернете, при большом желании.

Но вот посмотреть на волос в «разрезе» все же рекомендую – эта информация поможет нам понять, как те или иные препараты влияют на состояние волосков, а в нашем случае конкретно на состояние ресниц.

Волосок состоит из следующих слоев:

**КУТИКУЛА** (чешуйчатый слой) – это внешний слой волоса, его защита от окружающей среды. Именно состояние кутикулы отвечает за блеск и текстуру волос. Она состоит из 6—19 слоев клеток, которые очень плотно накладываются один на другой, создавая эффект практически гладкой поверхности.

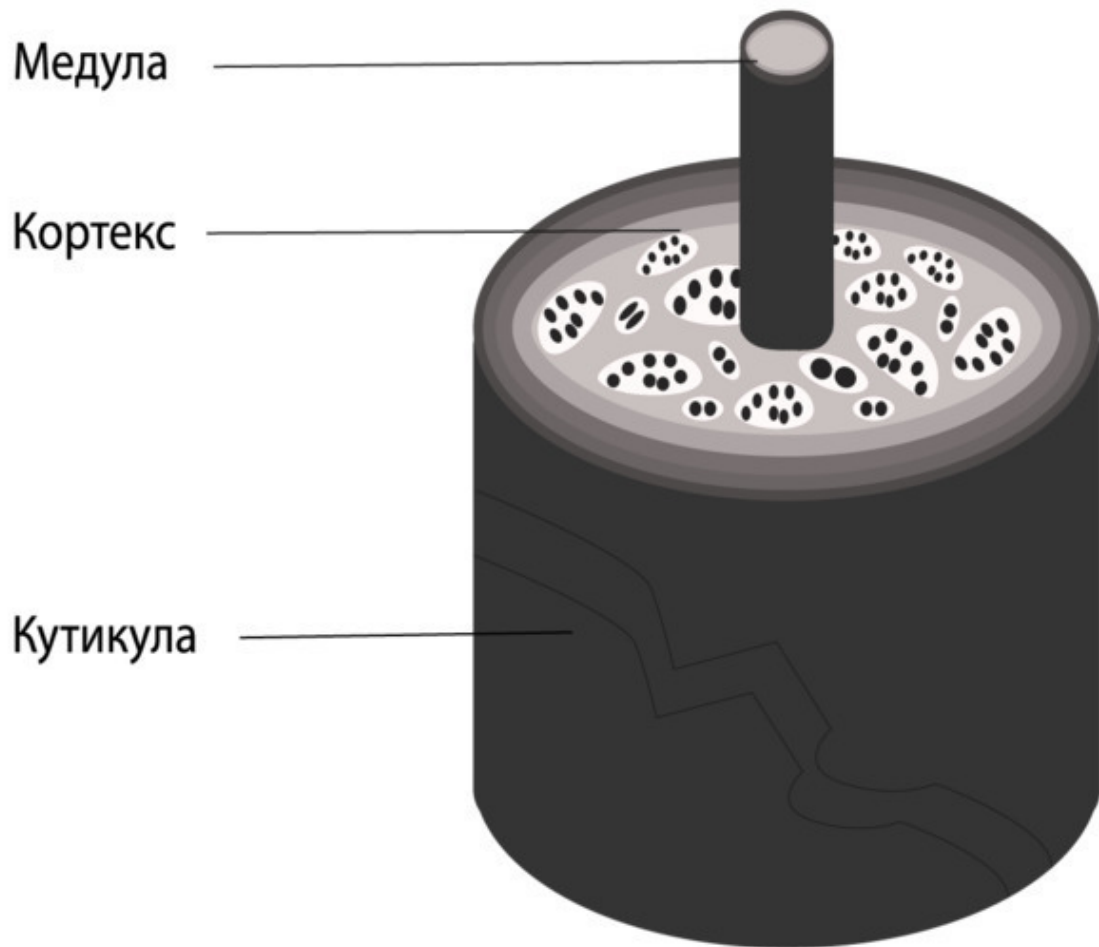
Здоровый кутикульный слой всегда покрыт тонкой невидимой водостойкой жировой кислотной пленкой.

Любые химические воздействия на волосы, как например, некачественные материалы, или неправильное использование препаратов для наращивания ресниц в первую очередь повреждают именно эту защитную пленку.

**КОРТЕКС**- по своим свойствам очень прочный, он может быть растянут почти на 30% от своей длины практически не повредившись.

Однако при всей своей стойкости к растяжению, кортексный слой более чувствителен к химическим и температурным воздействиям.

Поэтому, если появляются повреждения кутикулы, то кортекс начинает терять свою способность сохранять влагу, подсыхает и становится хрупким, ломким и тусклым.



Так происходит, например, когда мы используем некачественную продукцию, слишком «химозную», чересчур «жесткий» клей. Или неправильно пользуемся подготовительными препаратами перед наращиванием, например, праймером (но об этом я расскажу позже). Ресницы пересыхают, становятся ломкими и тусклыми, обламываются и выпадают раньше времени. Ресничный ряд редет.

**МЕДУЛЛА** (мозговое вещество) – мягкое центральное ядро волоса.

Медулла есть в волосах большинства животных, но в волосах у людей этот слой непостоянный – она может присутствовать, быть прерывистой или вообще отсутствовать

## ЖИЗНЕННЫЙ ЦИКЛ РЕСНИЦ (простыми словами)

Ресницы человека растут неправильными рядами.

на верхнем веке – в 1—4 ряда, бывает и 5 рядов,  
количество ресниц около 100—260 шт. Их средняя дина 8—12 мм.  
на нижнем веке – в 1—2 ряда, насчитывается приблизительно  
75—100 шт., длиной 6—8 мм.

От количества рядов зависит густота ресниц. Редкие ресницы – 1—2 ресничных ряда. Средние 3 ряда. Густые более трёх ресничных рядов.

Нужно понимать – несмотря на то, что есть некие нормы и статистика, все эти показатели достаточно индивидуальны. У кого-то

ресницы от природы густые и длинные, а у кого-то нет. С возрастом ресничный ряд имеет свойство меняться, а также ресницы могут

меняться из-за негативного воздействия (неправильное наращивание, состояние организма в целом, некоторые заболевания и др.)

Рост ресниц продолжается на протяжении всей жизни человека. Жизненный цикл ресницы (в зависимости от индивидуальных особенностей организма) – от 30 до 150 дней. После выпадения ресницы, на её месте вырастает новая ресничка практически сразу же. Исключение, если ресница была повреждена механическим образом. В таком случае новая ресница может не появляться до тех пор, пока не придет ее время.

### **ВАЖНО!**

Каждый день, в среднем, у человека выпадает от 2х до 5и натуральных ресниц с одного глаза. Этот процесс является естественным и

совершенно нормальным. Не забывайте объяснять это своим клиентам. Ведь

когда мы ходим без наращивания —мы совершенно не замечаем, как выпадают и обновляются натуральные ресницы. А когда мы делаем наращивание – ресницы черные, длинные и очень заметные, естественно мы видим каждую выпавшую ресницу.

Важно отметить, что процесс обновления ресниц, а точнее его скорость, так же является достаточно индивидуальным. На это влияет ряд факторов.

Например, чем старше клиент, тем медленнее процессы обновления его кожи и ресниц, следовательно, наращивание будет держаться дольше. У молодых девочек, у тех, кто занимается спортом – процесс обновления, метаболизм, происходит быстрее, соответственно и наращивание ресниц будет держаться меньше. Так же на скорость обновления ресничного ряда влияет состояние кожи и волос, здоровье человека в целом, образ жизни, косметика и уход.

Так, например, средняя носка ресниц – около 4х недель. Это норма абсолютно для всех клиентов. Когда ресниц остаётся ещё около

50—70%, но они уже прилично отрасли. Однако, девочки постарше (40+) вполне спокойно носят ресницы 5—6 недель. При условии, что наращивание выполнено правильно.

Конечно, и молодые девушки могут спокойно носить ресницы по полтора месяца, с остатком около 30 – 50%, но за счёт того, что натуральные ресницы к этому времени сильно отрасли, выглядит это не эстетично и не удобно.

## Заболевания глаз, противопоказания к наращиванию

### Заболевания глаз

Существует ряд заболеваний, при которых наращивание ресниц делать не рекомендуется. Следует обращать внимание на внешние показатели состояния глаз клиента

– Блефарит – раздражение края век. Веки краснеют и зудят, кожа часто становится слоистой, шелушится, при этом ресницы могут выпадать очень активно;

– Трихиаз – это заболевание вросших в кожу ресниц; явление редкое, однако имеет место быть.

– Внешний ячмень – является гнойным воспалением фолликул ресниц и желез, находящихся по краю век, под кожей; многие считают, что ячмень не несёт никакой опасности. Это так, но не всегда. При наращивании в воспаленный фолликул могут попасть препараты, что может привести к ещё большему воспалению и раздражению.

– Конъюнктивит – воспалительный процесс с гнойными выделениями. Это уже серьезнее, так как воспаление вышло наружу

– Demodex folliculorum (или demodicid) – клещ, который поражает волосные фолликулы кожи лица, ушных раковин, шеи, волосистой части головы, реже – туловища. Чаще у лиц молодого и среднего возраста. Около 98% людей переносят этих клещей. Иногда они могут вызвать блефарит;

Однако, не стоит это путать с отсутствием гигиены глаз. Но важно помнить и объяснять клиентам, что, если при наращивании не соблюдать гигиену глаз – к сожалению, это может привести к пробуждению клеща.

#### **ВАЖНО!**

При всех этих заболеваниях ресницы наращивать противопоказано. Вы обязаны отказать клиенту в процедуре. Однако «на глаз» вы не всегда можете увидеть этих проблем у клиента, тут очень важна правильная дезинфекция рук и инструментов до, после и во время процедуры.

## **Когда наращивание делать можно, но не рекомендовано**

– Слабые, выпадающие ресницы – такое может быть по ряду причин: гормональный сбой, приём антибиотиков, беременность и др. Конечно, это не является противопоказанием, да и «на глаз» мы определить не сможем, только если клиент сам скажет, что у неё натуральные ресницы сильно выпадают. В таком случае наращивание делать можно, но совершенно логично, что оно долго не продержится

– Жирная кожа – искусственные реснички, конечно, не повредят, но они будут держаться гораздо меньше; при излишней жирности себум с век так же попадает и на ресницы, что будет способствовать растворению клея. Но для таких клиентов у меня есть секретные рекомендации, и я расскажу о них позже

– Критические дни (1—2 день) – в первые дни гормональный фон очень сильно меняется, от чего у девушек могут наблюдаться – появление прыщей и высыпаний, активное выпадение волос и ресниц (но все индивидуально). Я не рекомендую в 1—2й день менструации делать ресницы, в последующие можно. Хотя сказать со 100% уверенностью, что ресницы будут держаться хуже (если делать в начало менструации) НЕВОЗМОЖНО!

– Астма – сама по себе не является противопоказанием, при условии, что клиент никак не реагирует на запах клея. Будьте очень внимательны с такими клиентами, просите их сообщать, если вдруг они начинают чувствовать недомогание в процессе наращивания.

– Аллергия (имеется ввиду не на клей), особенно ярко выраженная – ситуация, как и с астмой. В моей практике много клиентов с астмой и аллергией. И с каждой из них мы совершенно спокойно работаем и нет никаких проблем.

– Гормональный сбой, клиент принимает антибиотики или гормональные препараты – в таком случае наращивание так же можно делать, но держаться оно будет немного хуже

## **Материалы и инструменты для работы ПИНЦЕТЫ**

В арсенале у мастера должно быть минимум 2 пинцета для наращивания ресниц – прямой и изогнутый. В идеале таких комплектов должно быть 2—3, что бы чередовать их в работе. Пока один комплект находится на стерилизации, в работу берется другой.

## **ПРЯМОЙ ПИНЦЕТ**

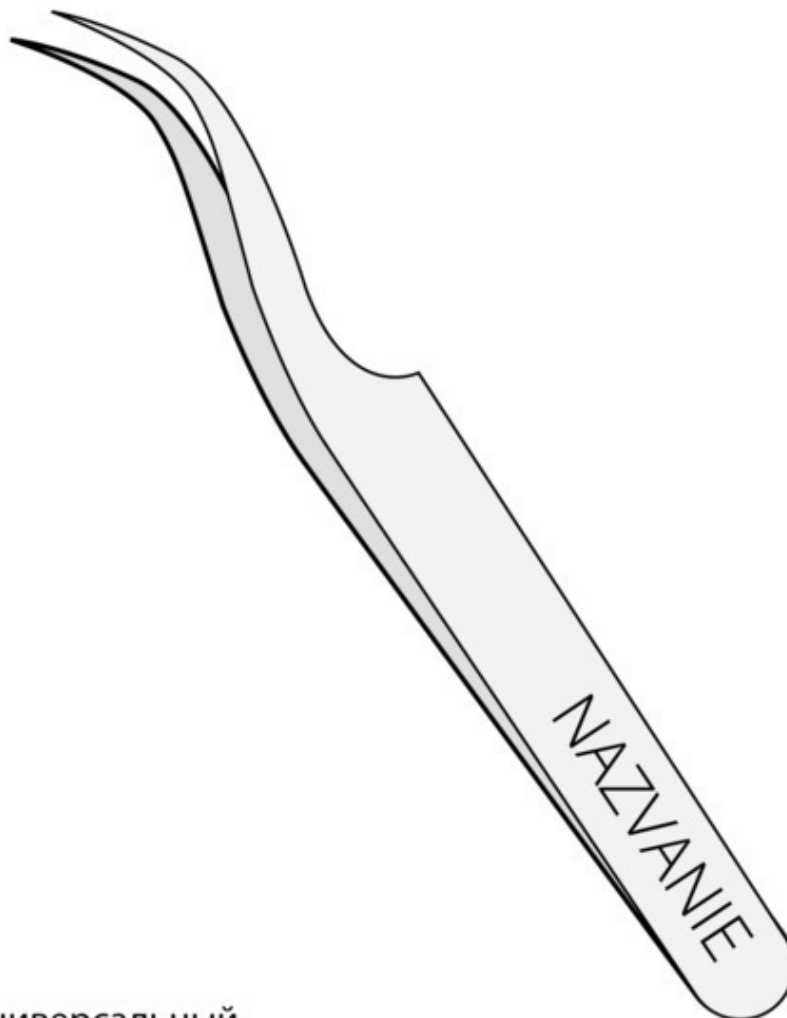
Необходим для разделения натуральных ресниц при наращивании. Он просто помогает нам в работе. Вы можете выбрать совершенно любой – цвет и производитель не важны.

Главное, чтобы он был качественным, профессиональным и, разумеется, удобным

## **ИЗОГНУТЫЙ ПИНЦЕТ**

Изогнутые пинцеты необходимы для того, чтобы удерживать искусственную ресницу или пучок и, далее ставить их на натуральные. Их существует огромное множество: L-ка, сапोजок, S-ка и тд. Для классики, объёмов и универсальные

## 1. ИЗОГНУТЫЙ (Классический)



Универсальный.

Подходит новичкам и мастерам с любым опытом.

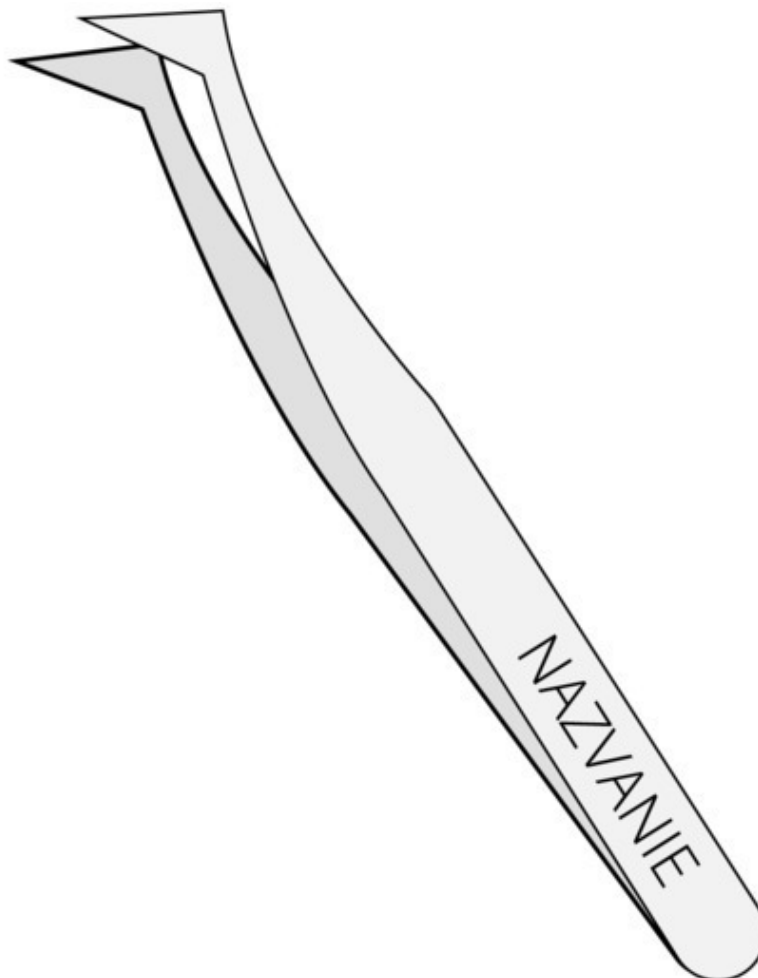
Пинцет подходит для классики и объемов.

Существует несколько вариантов, отличающихся толщиной лопастей.

Так, КЛАССИЧЕСКИЙ с более широкими лопастями отлично подойдет для объемов 2D-3D.

Идеален для того, что бы стать первым пинцетом в арсенале начинающего мастера

## 2. ПИНЦЕТ «ТОПОРИК» или «сапожок»

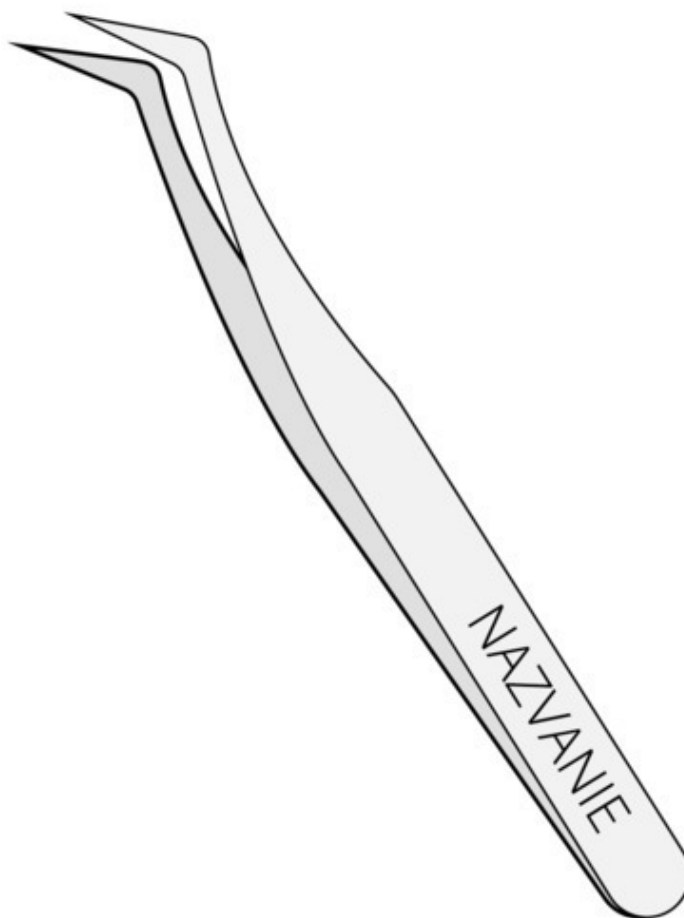


Считается, что именно такой пинцет идеален для объёмов. Так как у него широкие створки, которые хорошо держат пучки.

Больше подходит мастерам, работающим в ручной технике (при формировании пучка руками, а не с ленты). Но ленточники так же с ним могут сработаться, необходима только практика.

Существуют разновидности, отличающиеся по толщине

### 3. ПИНЦЕТЫ VOLUME L

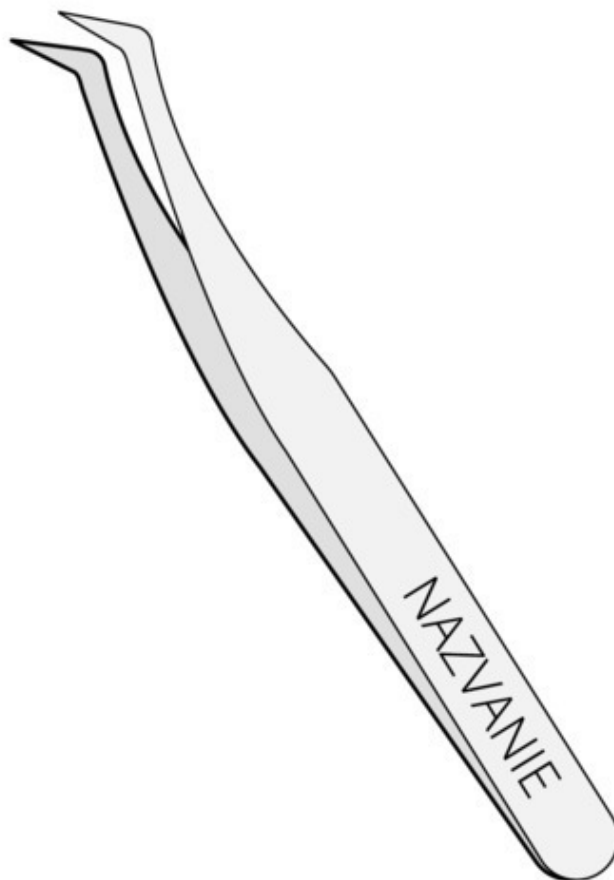


Volume L предназначены для объемного наращивания. Похож на пинцет-топорик, но отличается отсутствием прямого угла на изгибе. И, по сравнению с пинцетом-топориком, у этой формы пинцета кончик короче по длине, что даёт больше маневренности, например, при проработке уголков.

Идеален для ленточной техники.

Так же существуют разновидности данного пинцета — более тонкие створки, больше либо меньше угол рабочей поверхности.

## 4. ПИНЦЕТ MINI L



У таких пинцетов короткий кончик (до 6 мм с заточкой), поэтому в гиперобъемах их не применяют. Удобнее всего использовать их в наращивании 2D, 3D. Отлично проявляют себя в работе с L-образными изгибами.

За счет небольших размеров очень маневренный, удобен в проработке внутреннего угла.

## **ХРАНЕНИЕ ПИНЦЕТОВ**

Пинцеты не являются расходными материалами. Это как раз те инструменты, которые приобретаются на долгий срок. И служить пинцеты будут долго только при условии, что они правильно хранятся и используются

- **ЗАПОМНИТЕ!** Уронила – выбросила. Насколько бы качественным и крутым не был пинцет, достаточно разок его уронить, и он уже не пригоден к работе. Смыкание будет неточным и неполным, могут появиться бугорки, лопасти сдвинутся в разные стороны.

- Заточка – на самом деле малоэффективная вещь. И весьма затратная, проще купить новый. Но, если вы будете аккуратны с пинцетами, то заточка может никогда и не пригодиться и пинцет будет служить верой и правдой долгие годы.

- Футляр/чехол/магнитный пенал для пинцета. Вот это именно та вещь, которая спасает пинцеты от падения и ударов. В магнитном пенале (даже если он будет открыт) при падении пинцет из него не

выпадет. Так как сильные магниты, встроенные внутрь пенала, плотно удерживают пинцеты. При этом на сам пинцет никакого вредного воздействия не оказывается

- Стерилизация. Важно соблюдать правила и технику стерилизации инструментов. В сухожар допускается погружать пинцеты только в крафт-пакетах и только на допустимую температуру. Так же тщательно выбирайте жидкости для стерилизации и дезинфекции. Не стоит брать непроверенные или не подходящие – они могут приводить к коррозии метала. Выбирайте жидкости для стерилизации и дезинфекции конкретно бьюти-инструментов.

## **КАК ПОКУПАТЬ ПИНЦЕТЫ**

В любом проф. магазине созданы такие условия, что бы мастера смогли протестировать свой будущий пинцет. То есть, существуют специальные стеллажи с искусственными ресницами, где мастер, выбирая пинцет, может попробовать снять искусственную ресницу, сформировать пучок, убедиться, что работать таким пинцетом удобно.

- Выбирайте только качественные пинцеты. Это тот инструмент, на котором точно не стоит экономить. От пинцета, от того насколько с ним удобно работать – зависит скорость и качество работы.

- При покупке тщательно проверяйте лопасти пинцета. На их не должно быть заусенец и бугорков. Пинцет должен хорошо смыкаться в 2 этапа. Что это значит? Первый этап – легкое смыкание – лопасти сомкнулись только на кончике. Второй этап – полное смыкание – лопасти смыкаются почти до конца при более жестком нажатии. При этом смыкаться они должны ровно – ни одна сторона не должна выпирать и торчать.



## **ПРЕПАРАТЫ для работы**

### **Клей для наращивания ресниц**

#### **ОСНОВНЫЕ ОСОБЕННОСТИ ПРИ ВЫБОРЕ КЛЕЯ**

##### **1. ОБЪЕМ**

Существуют объёмы —3, 5 и 10 мл. Разумеется, выгодно покупать большие объёмы, однако не спешите этого делать. Нужно помнить, что клей, как и любой другой продукт, имеет срок годности. А самое главное, что после вскрытия бутылочки срок использования клея всего 2 месяца (бывает и меньше, необходимо смотреть на упаковке).

Поэтому, если вы начинающий мастер, или работаете не в полную нагрузку, клиентов мало, то за 2 месяца можно и не успеть использовать весь клей. Самый оптимальный объём, для любого мастера, 5 мл. Однако совсем новичку можно начать и с 3х мл. Так же, когда вы только знакомитесь с каким-то брендом, можно взять «на пробу» маленький объём.

##### **2. СКОРОСТЬ СЦЕПКИ**

Скорость сцепки – это показатель того, насколько быстро искусственная ресница (с клеем) зафиксирована на натуральной. Ни в коем случае не стоит путать это с тем, насколько быстро клей высыхает – это разные показатели. Так как сцепка – это химическая реакция именно при взаимодействии клея с натуральной ресницей.

Существуют клеи с разной скоростью:

0.5 сек

1, 1.5 секунды

2 секунды

3—4 секунды

Ошибочно думать, что новичкам необходимо приобретать самый медленный клей, то есть с самой максимальной скоростью сцепки. Якобы из-за того, что новички работают очень медленно, соответственно, клей им нужен такой же медленный, чтобы они за ним успевали.

Клей со скоростью 3, 4 секунды будет очень долго застывать на ресницах. При работе с таким клеем, после того как вы поставите искусственную ресницу к натуральной, вам придётся выждать ещё некоторое время чтобы ресница закрепилась. Более того, искусственную ресницу придётся придерживать, чтобы она не сползала вниз, либо не заваливалась на бок.

Таким образом работа будет ещё медленнее и, скорее всего, достаточно грязной.

Конечно, слишком быстрый клей для начинающих мастеров тоже не подойдёт. Клей со скоростью 0.5 – 1 секунда для новичков будет слишком быстрым, вы просто не будете успевать ставить искусственную ресницу на натуральную.

Оптимальный клей для начинающего мастера и мастера с небольшим опытом – клей со средней скоростью сцепки, например, 1.5—2 секунды. Но на таком клее тоже долго работать не рекомендуется. Постепенно переходите на клей со скоростью 1 секунда.

Такая скорость будет практически универсальна для всех мастеров с любым опытом. Вам будет комфортно и удобно работать с таким клеем, работа будет чистой и достаточно быстрой.

То есть, чем быстрее вы выбираете клей для работы, тем быстрее вы будете работать, скорость наращивания увеличится. С медленным клеем вы всегда будете работать дольше, и работа будет не такой чистой и аккуратной.

### **3. БРЕНД**

Конечно, выбрать «правильную» фирму порой бывает сложно. Необходимо промониторить рынок, изучить спрос и отзывы и перепробовать не мало разных баночек в деле. Но я позволю себе дать небольшую рекомендацию вам в выборе клея.

На эти фирмы я настоятельно рекомендую обратить внимание. Проверенные временем и опытом множества мастеров. Не могу выделить какую-то одну, в качестве фаворита, на мой взгляд, каждая из этих трех зарекомендовала себя, как реально качественный продукт



## Обезжириватель

Обезжириватель очищает ресницы от загрязнений и остатков косметики. Обезжиривает кожу и ресницы, подготавливая их к наращиванию. Благодаря обезжиривателю можно максимально тщательно очистить ресницы и кожу век, в следствии чего наращивание будет держаться дольше.

Я рекомендую, так же, обезжиривателем слегка обрабатывать кожу век клиента. Именно прикорневую зону. Мы ведь помним, что кожа – это тот орган, который работает круглые сутки, выделяя себум, жир, кожное сало. Это все попадает на реснички, натуральные и искусственные. Поэтому наша задача идеально очистить и кожу, и ресницы перед наращиванием.

Способ применения:

нанести препарат на микробраш или аппликатор и тщательно протереть ресницы, слегка протереть кожу.

Не допускается попадание препарата в глаза. Если обратить внимание на состав, то мы увидим, что в обезжиривателе в очень маленьком количестве, но все-таки содержатся спиртовые соединения. Именно поэтому он хорошо и тщательно обезжиривает и обеззараживает реснички и кожу.

## **ПРАЙМЕР ДЛЯ РЕСНИЦ**

Не является основным препаратом. В нем также содержатся спиртовые соединения, а еще и щелочные соединения, которые при частом использовании негативно влияют на волоски и их структуру.

Да, он помогает продлить наращивание. Но при этом и вредит натуральным ресницам. При постоянном использовании меняет рН ресниц, что, в свою очередь, приводит к их хрупкости и пористости, и вследствие чего ресницы обламываются и выпадают раньше времени, становятся очень сухими и тонкими.

Добиться хорошей носки можно и без него. И это мы еще обсудим чуть позже.

## РЕМУВЕР ДЛЯ СНЯТИЯ РЕСНИЦ

Бывает 3х видов:

жидкий,  
гелевый,  
кремовый.

Следует отметить, что **жидкий ремувёр** нельзя использовать для снятия наращенных ресниц, он подходит только для очищения инструментов.

**Гелевый ремувёр** для снятия искусственных ресниц подходит, однако это уже достаточно устаревший вариант, не очень удобный и не безопасный, может доставлять клиенту много дискомфорта. Гелевый ремувёр отлично подходит для точечной работы – удалить 1—2 пучка в процессе работы.

**Кремовый ремувёр** – безопасное и быстрое снятие ресниц. Без боли и слез. Можно снимать наращенные ресницы даже с открытыми глазами. Так же, в отличие от гелевого, кремового ремувёра хватает на большее число клиентов.

С кремовым ремувёром можно снимать наращённые ресницы даже с открытыми глазами у клиента. За счёт своей текстуры, кремовый ремувёр не скатывается на слизистую глаза, что делает процедуру совершенно безопасной и безболезненной, и весьма быстрой.

### Способ применения

Небольшое количество ремувёра набрать на микробраш либо аппликатор, нанести на прикорневую зону искусственных ресниц. Выждать 3 – 5 минут, затем снять ремувёр вместе с искусственными ресницами. Для снятия можно использовать пинцет (стянуть им ресницы), или аппликато (снять ресницы аппликатором на патч или шпатель).

## **ЗАКРЕПИТЕЛЬ КЛЕЯ**

Защищает место склейки от внешних воздействий, продлевает срок носки наращенных ресниц. Самый неоднозначный препарат, так как для его эффективности следует наносить на ресницы каждые 2 дня.

То есть, по сути, это скорее препарат не для мастера, а для клиента. Клиент может сам по своему желанию приобрести его, однако, вряд ли это комуто нужно на самом деле.

## **АКТИВАТОР КЛЕЯ**

Ускоряет сцепку клея при наращивании, ускоряет полимеризацию клея. Предотвращает ощущения дискомфорта во время процедуры. Продлевает носку ресниц.

Способ применения:

1. Активатор клея нанести на натуральные ресницы, дать высохнуть пару секунд. Наносится после обработки ресниц обезжиривателем и праймером. Этот способ подходит, если нужно ускорить клей (например, у вас слишком медленный клей, вам хочется большей скорости)
2. Так же активатор клея используется, когда в рабочем помещении неудовлетворительные климатические показатели. В таком случае каплю активатора можно разместить рядом с каплей клея, на одной палетке

Однако, на мой взгляд, у этого препарата нет супер – большой эффективности. Считаю, что без него можно совершенно спокойно работать. А чуть дальше, мы поговорим о том, как можно другими более эффективными способами создавать благоприятные условия для работы клея.

## **РАСХОДНЫЕ МАТЕРИАЛЫ**

### **МИКРОБРАШИ**

Используются для нанесения препаратов на ресницы.

Микробраш – это, пожалуй, самая удачная альтернатива ватным палочкам. Не впитывает в себя препараты и не оставляет ворса. Подходит для нанесения обезжиривателя, праймера и ремувера.

### **АПЛИКАТОРЫ**

Ещё одна замена ватным палочкам.

Апликаторы гораздо больше, чем микробраш. С ними так же очень удобно работать, наносить препараты на ресницы. А также, очищать пространство между ресницами от загрязнений перед наращиванием.

**ЩЁТОЧКИ** для расчесывания ресниц.

**ПАЛЕТКА ДЛЯ КЛЕЯ/НЕФРИТОВЫЙ КАМЕНЬ** – предназначены для размещения капли клея.

**ПЛАНШЕТ ДЛЯ РЕСНИЦ** – предназначен для размещения искусственных ресниц

**ПАТЧИ** – подложка под ресницы, изоляция нижних ресниц.

**LASH-скотч** – пластиковый, прозрачный.

Помогает в дополнительной изоляции нижних ресниц



## Ресницы для наращивания

Я уверена, что вы когда-нибудь слышали такие определения по отношению к искусственным ресницам, как:

соболь  
норка,  
белка.

Раньше было принято считать, что искусственные ресницы делаются из шерсти животных. К сожалению, и на сегодняшний день встречаются люди, кто так считают.

Но на самом деле это неправда. Данные название использовались для определения толщины искусственных ресниц.

Ресницы, которые используются в lash-индустрии, изготавливаются и всегда изготавливались **из искусственного моноволокна**. Такой материал эластичен и прочен, а реснички из этого материала не подвергаются деформации и обладают насыщенным цветом. Не вызывают аллергии.

И, несмотря на то, что многие бренды заявляют, что их ресницы сделаны из самого уникального материала, это не совсем так.

Материал всегда один и тот же. Но есть различия в производстве данных ресниц. Какой-то производитель решил сэкономить и добавил примеси. В каких-то ресницах может наблюдаться плохая нарезка. Ресницы нарезаны неровно, неравномерно, либо вовсе недорезанные. В иных случаях может быть очень некачественная клейкая лента.

Поэтому для каждого мастера очень важно выбирать проверенные ресницы, хотя это касается в принципе всех материалов и препаратов.

Ресницы бывают различной длины, толщины, и имеют разный изгиб. На сегодняшний день на рынке представлен огромный выбор различных ресниц для работы, однако, не стоит забывать, что качество материала напрямую влияет и на результат работы. Не стоит экономить при выборе данного продукта

### Изгибы ресниц



### Длина ресниц



### Толщина ресниц



#### **ДЛИНА**

Давайте начнём с длин. Самыми ходовыми длинами в работе мастера по наращиванию ресниц будут длины от 7 мм до 13 мм. Конечно, иногда в работе могут использоваться не совсем стандартные длины, такие как 5 и 6 мм, например, для проработки внутреннего уголка глаза. Однако с такими маленькими длинами работать будет достаточно сложно, поэтому я рекомендую, в первую очередь, для проработки внутреннего уголка глаза запастись длиной 7 мм



Самые распространённые максимальные длины для наращивания – это 11, 12 и 13 мм. Конечно, будут клиенты, которые захотят делать наращивание с максимальной длиной 14 мм.

Но таких клиентов будет очень мало, а чуть позже мы ещё разберём, что такие слишком длинные ресницы будут вредны для здоровья натуральных ресниц.

## **ТОЛЩИНА**

Самые распространённые и ходовые толщины – это 0.07 и 0.1 миллиметр.

Данные толщины идеально будут подходить и для классики, и для объёма, а для гипер-объёмов рекомендуется использовать толщины 0.05мм

## **ИЗГИБ**

Сложно сказать однозначно, какие изгибы будут самыми ходовыми. Это зависит и от клиентов, и от мастера в частности. У каждого из нас свои вкусовые пристрастия. Однако, выделить несколько более популярных изгибов все же можно

На сегодняшний день самый ходовой – это изгиб Д, так как он является достаточно подкрученным, но не утрированным, как например Д+. Изгиб Д открывает взгляд, делает глазки максимально яркими и открытыми, при это подходит практически всем.

Так же на сегодняшний день остаются очень популярными такие изгибы, как L и M. Ну а для любителей лисьего эффекта или максимально натурального, на сегодняшний день самыми ходовыми ресницами являются ресницы с изгибом С +.

При выборе изгибов ресниц стоит обращать внимание на фирму - изготовителя. Так как у некоторых брендов одни и те же изгибы могут отличаться.

# Правила работы с клеем и его хранение

## Влажность и температура

Клей – это ряд химических элементов, которые проявляют свои клейкие свойства при взаимодействии с кислородом и влагой, которая содержится в кислороде и натуральных ресницах

Для того, чтобы клей работал, чтобы произошла сцепка между искусственной и натуральной ресницей, в обязательном порядке нужна влага. Эту влагу клей берет из кислорода в окружающей среде, то есть из воздуха в рабочем кабинете, студии или комнате, а также, эту влагу он берет из ресниц. Именно поэтому очень важно правильно подготавливать натуральные ресницы, а также важно соблюдать правильные условия для работы клея, то есть поддерживать в рабочем пространстве – в кабинете, либо в комнате правильную влажность и температуру.

### **ВЛАЖНОСТЬ**

Клею необходима определённая влажность для работы. Он будет плохо работать и плохо приклеивать ресницы, если в рабочем пространстве очень низкая влажность. Конечно, на сегодняшний день клея работают при такой влажности как 40—70%. И добиться влажности в 40% в принципе не сложно, это достаточно стандартный показатель. Но в идеале влажность должна быть выше

**Как понять, что в вашем рабочем кабинете слишком низкая влажность и клей плохо работает?**

- В первую очередь клей начинает густеть. Становится очень тягучим, похожим на резину. Работать с ним становится сложно, после окунания ресницы в клей, вслед за ресничкой тянется «паутина» из клея

### **Как это исправить?**

– В 1 очередь вы можете установить у себя увлажнитель воздуха, чтобы поддерживать определённую влажность.

– Так же, есть маленький секрет: можно понизить температуру воздуха. Чем ниже температура в помещении, тем выше влажность – в этом поможет кондиционер (ну а в прохладное время года достаточно приоткрытого окна)

– Ну и самый простой и так же эффективный способ. Это взять ватный диск, смочить его обильно водой и положить рядышком с рабочей каплей клея. Этому ватного диска, смоченного в воде, будет достаточно, чтобы увлажнить воздух вокруг капли.

### **ТЕМПЕРАТУРА.**

Клею, для хорошей работы, для высокой сцепки необходимы достаточно низкие температуры. В жару, когда температура воздуха выше 25° клей работает очень плохо – он теряет свои клейкие свойства. Самая оптимальная температура для работы клея – это 17 – 22°.

## **Конец ознакомительного фрагмента.**

Текст предоставлен ООО «ЛитРес».

Прочитайте эту книгу целиком, [купив полную легальную версию](#) на ЛитРес.

Безопасно оплатить книгу можно банковской картой Visa, MasterCard, Maestro, со счета мобильного телефона, с платежного терминала, в салоне МТС или Связной, через PayPal, WebMoney, Яндекс.Деньги, QIWI Кошелек, бонусными картами или другим удобным Вам способом.