The background of the entire page is an abstract, painterly illustration of clouds. The top half features bright blue and white clouds, while the bottom half transitions into soft, pastel pink and purple clouds. The overall style is soft and ethereal.

# Пособие по наращиванию ресниц. Объемы

# **Lash Book**

## **Пособие по наращиванию ресниц. Объемы**

*[http://www.litres.ru/pages/biblio\\_book/?art=69986644](http://www.litres.ru/pages/biblio_book/?art=69986644)  
SelfPub; 2023*

### **Аннотация**

Методическое пособие по объемному наращиванию поможет вам получить больше полезной информации, узнать, какие эффекты сейчас популярны, какие способы формирования пучков существуют, их плюсы и минусы. Поможет разобраться, как сделать идеальное объемное наращивание, какие ошибки могут возникнуть и как их избежать. Пособие подойдет также для мастеров желающих начать собственное обучение. Вся информация является актуальной на сегодняшний день. Все темы полностью раскрыты и сопровождаются картинками для наглядного примера. В методическом пособии описаны следующие темы: Как сделать идеальный пучок. Самые распространенные ошибки в объемном наращивании. Перекрытие пробелов. Колорирования ресниц. Мужское наращивание. И многое другое.

# Содержание

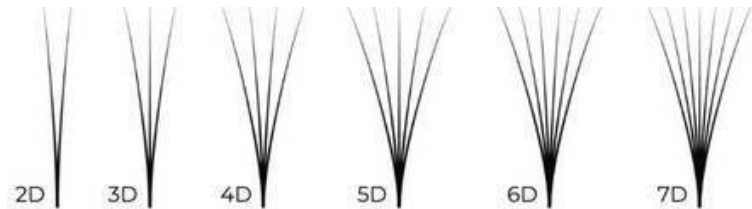
КОМУ ПОДХОДИТ ОБЪЕМНОЕ НАРАЩИВАНИЕ	6
ПИНЦЕТЫ ДЛЯ СОЗДАНИЯ ПУЧКОВ	9
ЛЕНТОЧНИК ИЛИ РУЧНИК	11
ГЕОМЕТРИЯ ПУЧКА	19
НОЖКА ПУЧКА	22
ПОЧЕМУ СХЛОПЫВАЮТСЯ ПУЧКИ	27
ПРИЧИНЫ ОСЫПАНИЯ ПУЧКОВ	29
ГОТОВЫЕ ПУЧКИ. ПЛЮСЫ И МИНУСЫ	31
Конец ознакомительного фрагмента.	32

# Lash Book

## Пособие по наращиванию ресниц. Объемы

### ИСТОРИЯ ОБЪЕМНОГО НАРАЩИВАНИЯ РЕСНИЦ

Спустя некоторое время после изобретения классического наращивания ресниц lash-стилист из России Ольга Добронравова в попытках добиться более пушистых ресниц решает наклеить не одну искусственную ресницу, а две. А потом и три. И так на свет рождается объемное наращивание.



Первые в мире объемные пучки формировались руками, поэтому многие русские мастера, отучившиеся на объемное наращивание много лет назад, до сих пор практикуют ручную технику, которая стала для них наиболее привычной за годы работы.

В настоящее время появилось множество разных названий для объемных техник: Голливудский, королевский, бархатный объем – все эти названия являются изобретениями разных мастеров и иногда означают, например, драматические объемы от 6D и выше, либо авторские стилистические приемы в наращивании, однако само по себе объемное наращивание было и остается русским объемным наращиванием.

Одна из учениц Ольги Добронравовой – Ирина Левчук – в 2014 году первой начала ездить по всему миру с семинарами по объемному наращиванию, поэтому в некоторых странах ее шутливо называют «The mother of volume».

В 2018 году Ольга Добронравова стала амбассадором бренда RQLashes, в 2019 году вышла совместная лимитированная коллекция инструментов для мегаобъемного наращивания RQL & Olga Dobronravova.

# КОМУ ПОДХОДИТ ОБЪЕМНОЕ НАРАЩИВАНИЕ

Давайте разберемся, зачем нужен дополнительный объем наращенных ресниц? Если у девушки от природы пышные, густые ресницы, то будет достаточно процедуры классического наращивания ресниц. Такое наращивание добавит натуральным ресницам цвета и дополнительную длину, а также форму при использовании эффекта, при этом наращивание будет выглядеть естественным.

Но что делать, если природа не одарила густыми и длинными ресницами? Эту проблему поможет решить объемное наращивание ресниц.

Методика идеально подходит для крепких, но редких и коротких ресничек. Дополнительные волоски буквально преображают глаза, акцентируя на них внимание. Количество материала зависит от того, какого эффекта хочет добиться дама – от элементарного, лаконичного подчеркивания природной красоты до роскошно-сценического образа.

Пышные реснички помогают скрыть нависшее веко, скорректировать форму глаз или незначительные шрамы, недостатки в области век. Раскрывают взгляд маленьких, глубоко посаженных глаз.

Объемное наращивание идеально подходит для торже-

ственных мероприятий и особых случаев – выступлений, свадеб, фотосессий. Оно позволяет максимально подчеркнуть область глаз без использования косметики, получить стойкий, долговременный эффект, который не боится купания и интенсивных физических нагрузок, перепадов температур. Также пышные искусственные ресницы не теряют цвет, остаются идеально гладкими и блестящими, с изящным фиксированным изгибом

Для создания 3D-эффекта лэшмейкеры наклеивают по три ресницы толщиной 0.07 мм на каждую свою. Такой объем выглядит менее натурально, чувствуется рука опытного мастера, создавшего шедевр. Идеальный вариант для тех, кто желает добавить в образ драматичности и страсти, сделать запоминающийся акцент на глаза.

Пятикратный объем – это пять синтетических волосков на одном натуральном. Ультратонкий материал, диаметр которого менее 0.05 мм, создает пышное, густое «опахало» без пробелов. Ровная, изящно изогнутая форма делает глаза более раскрытыми, а восхитительный объем никого не оставит равнодушным.

Объемы 5D и более, чаще всего делают для определенных событий, так как в повседневной носке они слишком театральны.

Голливудский объём (6-10D) – экстремальное решение, для тех, кто любит выделяться из толпы. Данная техника по-

лучила своё название благодаря голливудским звёздам. Актрисы, певицы, модели любят использовать эту форму для придания роскоши своему внешнему виду. Этот вариант объёма подойдёт для фотосессий и вечеринок. Толщина искусственных ресниц для объемного наращивания 0,03 мм.

# ПИНЦЕТЫ ДЛЯ СОЗДАНИЯ ПУЧКОВ

Самый главный инструмент мастера – пинцет! И поэтому очень важно выбрать правильный пинцет.

На сегодняшний день выбор пинцетов очень большой. Давайте разберемся, какой пинцет лучше подойдет для создания пучков.

В зависимости от ширины кончика пинцета выделяют:

Топорик (сапожок) – пинцет с широкой заточенной рабочей поверхностью. Легко удерживает любые объемы пучков. Хорошо подходит для формирования объема в руке.

Классический изогнутый пинцет с плавным изгибом кончиков используют для объемного наращивания, наращивания в половину объема, приклеивания пучков и ленты. Из-за тонкого кончика, обладает высокой точностью и позволяет захватить несколько ресничек с ленты одним разом.

Крючок предназначен для ресниц объемом 4D-12D. Сформировать пучок таким пинцетом можно только на руке.

Л-образные. Особая форма кончика захватывает волоски любой формы и позволяет сделать полный объем по классической схеме.

Г-образные пинцеты используются для гиперобъема, трехмерного эффекта. Волоски можно брать с ленты и с

пальцев.



форма пинцета  
**ПРЯМОЙ**  
(С ОДНИМ ПЛЕЧОМ)



форма пинцета  
**ПРЯМОЙ**  
(С ДВУМЯ ПЛЕЧАМИ)



форма пинцета  
**ТОПОРИК**



форма пинцета  
**КРЮЧОК**



форма пинцета  
**ИЗОГНУТЫЙ**



форма пинцета  
**L-тип**



форма пинцета  
**Z-тип**



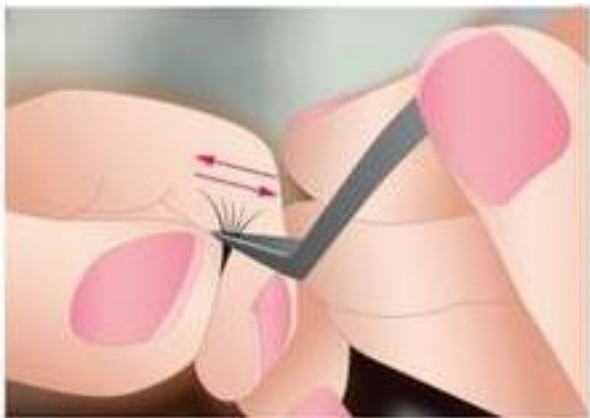
форма пинцета  
**Г-тип**

# ЛЕНТОЧНИК ИЛИ РУЧНИК

Существует два способа формирования пучков:

1 Ручной способ. Суть этой техники – пучок формируется руками. Существует несколько способов формирования:

1 Выделили нужное количество ресничек, вставили в пальцы. Затем перехватили пинцетом и качаете, пока вам не понравится раскрытие вашего пучка. Понравилось – отпустите пальцы. Пучок готов. Макаете его в клей.



2 Снимаете нужное количество ресничек в пальцы и кончиком пинцета раскрываете кончики пучка так, как вам хотелось бы видеть. Вы их раскрыли, вам нравится раскрытие – тогда перехватываете пучок пинцетом.



3 В руках – это когда у него всегда получается плоская ножка. Берём нужно количество ресниц, зажимаем между двумя пальцами так чтобы ножка была прижата плоской. И затем, слегка расслабляя пальчики, которыми вы жмете пучок, расставляем усики настолько, насколько вам этого хочется. Вы сделали ему нравящееся вам раскрытие, и теперь

просто перехватываете его пинцетом.



Плюсы и минусы данного способа формирования:



не нужно наклоняться к планшету, при формировании пучка, тем самым меньше боли в спине;



при выборе пинцета один важный признак – это плотное и широкое сжатие;



позволяет с лёгкостью формировать пучок со скрученной ножкой;



пучок в руке загрязняется если не обработать хорошо руки, но даже с чистых рук на ножке пучка может остаться кожное сало, чешуйки кожи и т.д., что не благоприятно для клея;

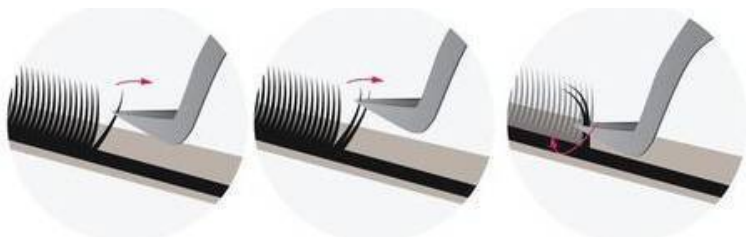


сложно сформировать пучок с плоской ножкой. И даже если вы натренируетесь, все равно есть шанс что некоторое количество пучком будут со скрученной ножкой.

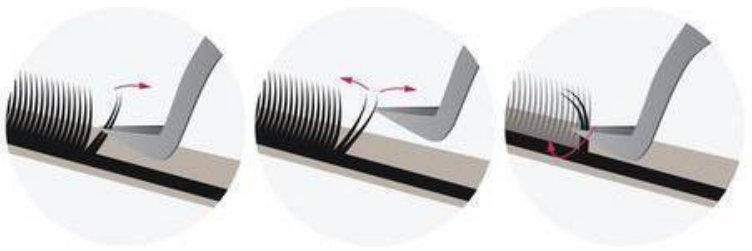
2 Формирование пучков на ленте. Этот способ говорит сам за себя, мы формируем пучки прямо на ленте. Есть несколько способов формирования на ленте (ВНИМАНИЕ!

Ни на каждой ленте можно формировать пучки, лента должна быть достаточно липкой. Липкость ленты зависит от производителя ресниц. Прежде чем приобрести определенную марку ресниц, прочитайте отзывы в интернете, или зайдите на сайт производителя.):

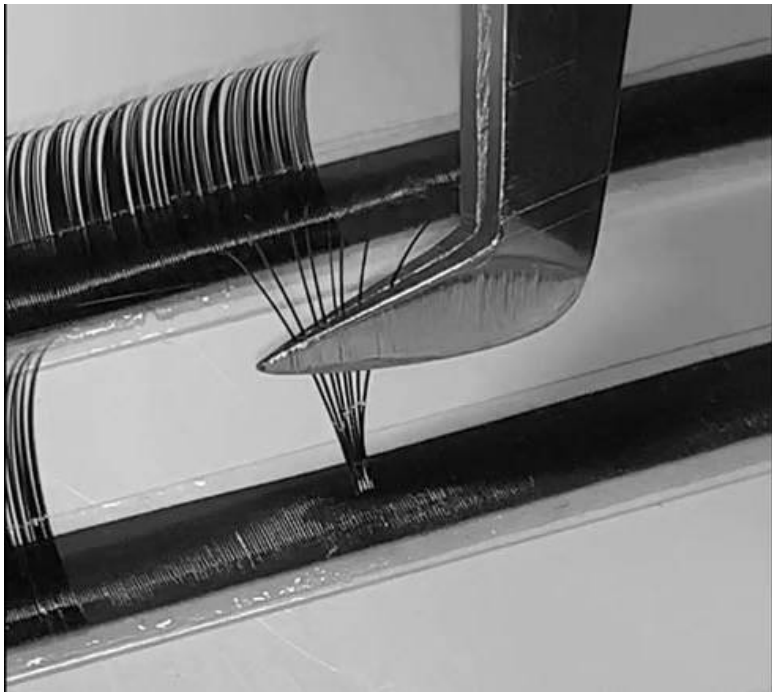
1. Итак, в первом случае одну ресничку в ленте отставляете кончиком пинцета, вторую выделяете. И затем снимайте на себя и чуть-чуть вверх.



2 когда вы отставляете сразу две реснички: приподнимаете и, не до конца снимая, оставили в бок. Левый усик – влево, правый усик – вправо.



3 Когда вы берете нужно количество ресничек, снимаете полностью и ставите рядышком. И уже здесь на самой ленте непосредственно рядом формируйте пучок. В тот момент, когда он раскрывается наиболее красиво остается только его снять. Зажали-сняли.



## Плюсы и минусы ленточной техники



самый быстрый способ, если отработать технику;



более гигиенично, мы не трогаем ресницы руками.



лёгкое изменение ножки пучка;



адаптироваться к различной липкости ленты, ни у всех фирм ресниц достаточно липкая лента для формирования пучков (на сухой ленте уже не сформируешь пучок),;



выбор подходящего пинцета, ни все пинцеты подходят для формирования с ленты.

Какой способ формирования выберете вы, решать вам. Главное отточить этот навык до совершенства, чтобы сократить время процедура наращивания ресниц.

# ГЕОМЕТРИЯ ПУЧКА

Итак, сейчас мы выясним какой он идеальный пучок! Существуют определенные критерии правильного пучка: симметричное раскрытие и правильная ножка.

Раскрытие пучка – это расстояние между крайними ресницами. Чем больше ресниц в пучке, тем больше раскрытие. Идеальное раскрытие – от 2 до 5-6 мм в зависимости от объёма. Кончики ресниц должны быть на одном уровне. Все ресницы смотрят в одном направлении.

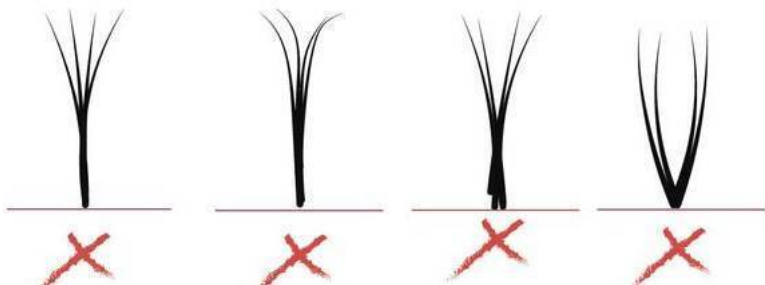
Если раскрытие пучка будет большим, то вся работа будет выглядеть “лохматой”. Пучки будут переплетаться между собой и перекручиваться в процессе носки, тем самым доставлять дискомфорт клиенту.

При раскрытии менее 2 мм, ресницы смотрятся достаточно грубо, и работа не получится натуральной, будет “утяжелять” взгляд. Также с узкими пучками клиент не получит желаемого объема, прикорневая зона не будет заполнена, работа будет выглядеть скудно.

Если ресницы будут на разном уровне и направление ресниц будет смотреть в разные стороны, работа будет выглядеть небрежно.

Расстояние между ресницами в пучке должно быть одинаковым. Если не соблюдать это правило, то аккуратной работы не получится.

Таких пучков не должно быть в вашей работе:



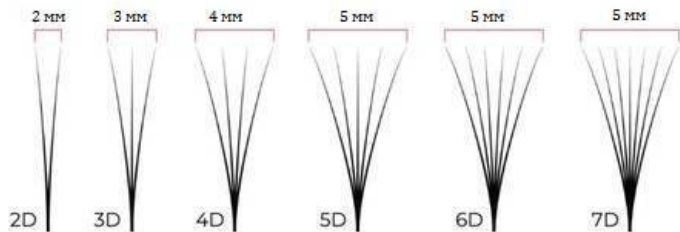
Раскрытие пучка должно быть:

2D – 1,5-2 мм

3D – 2-3 мм

4D – 3-4 мм.

5D-6D и т.д. -не более 5 мм.



# НОЖКА ПУЧКА

Есть правила формирования пучков в наращивании ресниц. Место приклеивания двух или трех ресниц называется ножка. Высота ножки должна быть  $1/4$  от длины ресниц.

Если ножка будет выше, объёмного наращивания ресниц не получится, потому что искусственные ресницы слишком тонкие и еще излишне склеены между собой. Вместо нескольких ресниц мы получим в итоге одну.

Основание пучка может быть плоским или скрученным (идеально склеенное). При помощи плоской ножки мы можем затемнить прикорневую зону ресниц, если у клиента редкие натуральные ресницы. Тонкая ножка позволяет выполнить более чистую работу, обеспечивая более плотное сцепление искусственной и натуральной ресниц. Пучки с тонкой ножкой идеально подойдут девушкам, у которых ресницы растут близко друг к другу. И скрученную ножку можно приклеить с любой стороны натуральной ресницы.





Если сделать короткую ножку:

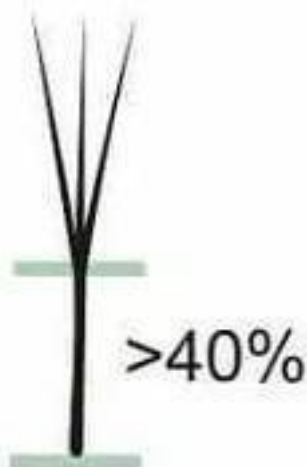
- при окутывании в каплю, клей может попасть в зону распухания, в следствии чего пучок может схлопываться;
- из-за маленькой площади соприкосновения срок носки уменьшается;
- при больших объемах пучок в процессе носки может деформироваться или схлопываться.



Если сделать сильно длинную ножку:

- узкая раскрываемость пучка;
- визуальная потеря объема;
- схлопывание пучков.

Основание ресниц не перекрещены и не расходятся. Ножка пучка должна быть единым целым!



# ПОЧЕМУ СХЛОПЫВАЮТСЯ ПУЧКИ

Многие мастера в своей работе сталкиваются с проблемой схлопывания пучка. Это очень обидная ситуация, но есть выход! Для начала давайте разберемся, почему это происходит. Все это происходит из-за клея! Вот несколько способов решения этой проблемы:

1 Улучшить свойства клея. Проверьте влажность и измерьте температуру, возможно проблема в условиях в помещении. Если в помещении очень жарко, клей работает медленнее. Используйте дополнительно праймер и усилитель клея. Помните, что при плохой работе клея также уменьшается срок носки.

2 Как вариант, можно сменить клей на более быстрый. Помните, что на сегодняшний день, по скорости сцепки, клей бывает: мгновенной фиксации, 0,5 сек, 1 сек и т.д. Если вы поменяли клей на самый быстрый (мгновенной фиксации).

3 Время выдержки. Когда мы подносим пучок к натуральной реснице не стоит тут же его отпускать, возможно необходимо подержать его пару секунд, чтобы клей успел сра-

ботать. это немного увеличит время процедуры, зато пучки останутся раскрытыми.

4 Дважды обмакнуть пучок. После того как вы сформировали пучок, обмакните его в клей, совсем немного, чтобы зафиксировать ножку и раскрытие пучка. Потом находим и выделяем натуральную ресницу, снова окунаем пучок в клей и ставим его на ресницу. Не перебарщивайте с клеем и используйте жидкий клей. Излишки клея приведут к тому, что работа будет выглядеть "грязной".

5 Неправильная ножка пучка. Как мы узнали уже в предыдущей главе, неправильно сформированная ножку пучка приведет к его схлопыванию.

6 Проблема в пинцете. Возможно, пинцет грязный. Внутри створок собрались остатки клея, другой «мусор». Или «Неточный» пинцет. У него плохое смыкание, неподходящая тебе форма, жесткость или материал, пинцет затупился. Проверьте свой пинцет. Возможно пора его заменить на новый.

# ПРИЧИНЫ ОСЫПАНИЯ ПУЧКОВ

Еще одна из проблем начинающих мастеров – это осыпание пучков. Давайте разберемся в причинах:

1 Маленькая площадь соприкосновения. При объемном наращивании площадь соприкосновения должна быть примерно 20-40% (в зависимости от изгиба). Исключение составляют натуральные ресницы, растущие в разные стороны, в этом случае наша задача выровнять направление, поэтому площадь соприкосновения будет меньше, чем в остальных случаях. Так маленькая площадь соприкосновения может быть из-за очень короткой ножки пучка.;

2 Отслойка ножки. Торчащая ножка будет зацеплять соседние ресницы, это приведет к зуду и короткому сроку носке. Всегда проверяйте свою работу! Если есть ошибки, лучше сразу их переделать.

3 Плохо очищенные ресницы. Не забывайте хорошо очищать ресницы от пыли, грязи, остатков косметики и т.д. Используйте пенку для умывания, обезжириватель, праймер.

Хорошо прочищайте межресничное пространство. Плохое очищение ведет к уменьшению срока носки.

4 Слишком большой объем. Скорее всего вы недооценили ресницы клиента. Слишком слабые ресницы не смогут выдержать больших пучков.

# **ГОТОВЫЕ ПУЧКИ. ПЛЮСЫ И МИНУСЫ**

Наверное, вы уже слышали, что некоторые мастера заготавливают пучки заранее. Давайте разберемся, есть ли смысл заготавливать пучки заранее, или делать этого не стоит.

# Конец ознакомительного фрагмента.

Текст предоставлен ООО «Литрес».

Прочитайте эту книгу целиком, [купив полную легальную версию](#) на Литрес.

Безопасно оплатить книгу можно банковской картой Visa, MasterCard, Maestro, со счета мобильного телефона, с платежного терминала, в салоне МТС или Связной, через PayPal, WebMoney, Яндекс.Деньги, QIWI Кошелек, бонусными картами или другим удобным Вам способом.