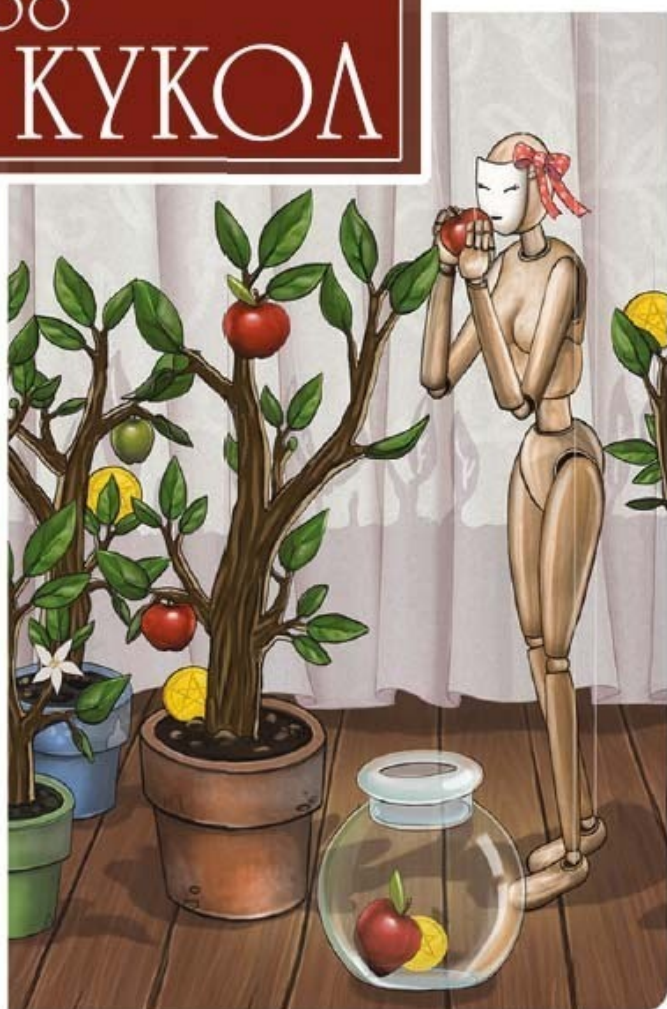
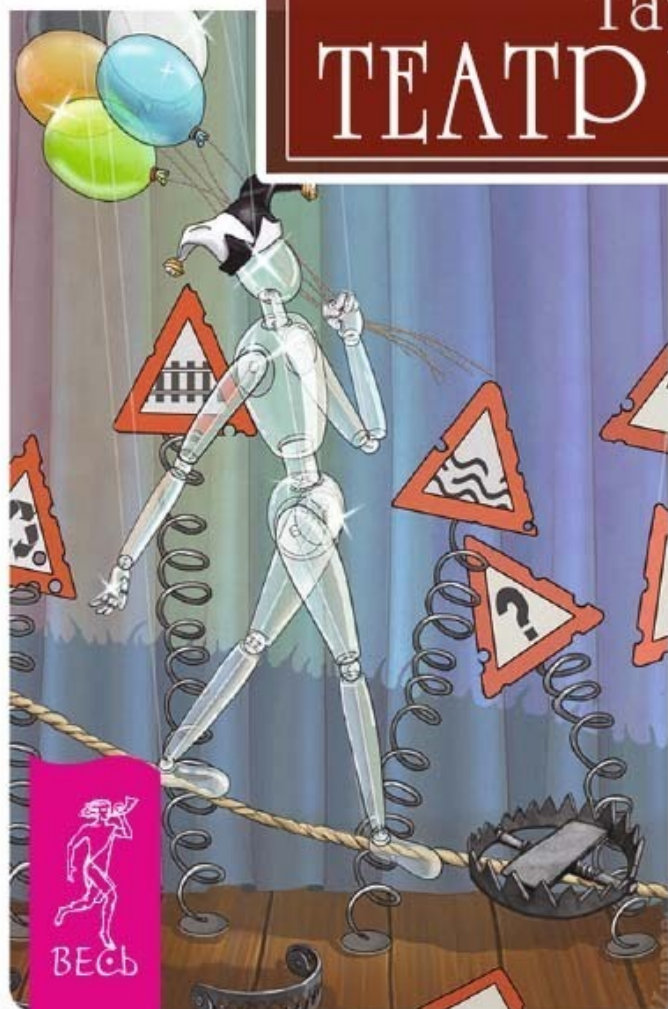


МАРИЯ КУРАРА
Таро
ТЕАТР КУКОЛ



Такое разное Таро

Мария Курара

Таро «Театр кукол»

ИГ "Весь"

2016

УДК 159.9
ББК 88.6

Курара М.

Таро «Театр кукол» / М. Курара — ИГ "Весь", 2016 — (Такое разное Таро)

ISBN 978-5-9573-4095-9

Таро «Театр кукол» — уникальная авторская разработка художника и таролога Марии Курара. Колода создана в лучших традициях Таро — оригинальный сюжет, обилие символики, логически выстроенная структура, представляющая систему образов классической колоды Таро. Каждая карта тщательно прорисована и показывает театральную сценку из жизни персонажей колоды, где в роли актеров выступают полюбившиеся многим деревянные куклы на шарнирах. Примерьте на себя роль творца собственной жизни. Работая с колодой, вы словно театральный режиссер управляете персонажами карт, прорабатывая таким образом волнующие вопросы. Красивые изображения, приятная, сочная цветовая гамма, удобный формат карт — работа с колодой принесет вам максимум пользы и удовольствия! В формате PDF A4 сохранен издательский макет книги.

УДК 159.9
ББК 88.6

ISBN 978-5-9573-4095-9

© Курара М., 2016
© ИГ "Весь", 2016

Содержание

Описание колоды	7
Особенности колоды	8
Описание структуры Таро	11
Старшие и младшие арканы	13
Конец ознакомительного фрагмента.	15

Мария Курара Таро «Театр кукол»

© ОАО «Издательская группа «Весь», 2016

Дорогой читатель!



Искренне признателен, что Вы взяли в руки книгу нашего издательства.

Наш замечательный коллектив с большим вниманием выбирает и готовит рукописи. Они вдохновляют человека на заботливое отношение к своей жизни, жизни близких и нашей любимой Родины. Наша духовная культура берёт начало в глубине тысячелетий. Её основа – свобода, любовь и сострадание. Суровые климатические условия и большие пространства России рождают смелых людей с чуткой душой – это идеал русского человека. Будем рады, если наши книги помогут Вам стать таким человеком и укрепят Ваши добродетели.

Мы верим, что духовное стремление является прочным основанием для полноценной жизни и способно проявиться в любой области человеческой деятельности. Это может быть семья и воспитание детей, наука и культура, искусство и религиозная деятельность, предпринимательство и государственное управление. Возрождайте свет души в себе, поддерживайте его в других. Именно это усилие создаёт новые возможности, вдохновляет нас на заботу о ближних, способствуют росту как личного, так и общественного благополучия.

*Искренне Ваши,
Владелец Издательской группы «Весь»
Пётр Лисовский*

A handwritten signature in black ink, featuring a large, stylized initial 'S' followed by a horizontal line and a small flourish.

Описание колоды

Колода Таро «Театр кукол» – уникальная авторская разработка художника и таролога Марии Курара. Колода создана в лучших традициях Таро – уникальный сюжет, обилие символики, логически выстроенная структура, представляющая систему образов классической колоды Таро. Каждая карта тщательно прорисована и показывает театральную сценку из жизни персонажей колоды, где в роли актеров выступают полюбившиеся многим деревянные куклы на шарнирах. Мы словно видим инсценировку реальной жизни.

Эта колода раскрывает символизм Таро, поднимая его из недр всем привычной системы классических образов и слов на поверхность. Чтобы опытный таролог мог напрямую оперировать привычными скрытыми понятиями арканов, а начинающий понял, как это все работает, и смог использовать эти знания с другими колодами Таро. Образы шарнирных кукол представляют собой удобные очеловеченные силуэты. Без определенного лица или строения тела, что убирает некие границы. А куклы на ниточках прекрасно отражают всю театральность жизни. Ведь именно творец и его «творения» очень напоминают собой театр актеров и скрытого за кулисами режиссера.

Данная колода приближена по своему строению к большинству классических колод Таро и содержит в себе 22 Старших аркана (от 0–21) и 56 Младших (числовых, распределенных по мастям). Также в колоде присутствуют две «условно» пустые карты, которые можно включать в работу с картами по желанию или же брать лишь одну из двух. Аркан «Сила» идет под номером 11 (XI).

«После создания Таро Черных котов мне, как автору, хотелось исправить недочеты, восполнить пробелы в структуре всем привычных колод и сделать такое Таро, которое осветит темные углы и объяснит непонятные моменты. Но ничего нового я не создавала, а лишь показала обратную сторону любой колоды Таро, ее скрытые грани, механизм и его работу. Конечно, это лишь одна из версий, но она неожиданно логично выстроилась в хорошую и четкую структуру.

Ведь люди часто нехотя углубляются в детали и не сильно желают смотреть, как и что устроено, это удел крайне любопытных и пытливых умов. А эта колода результат такого интереса, изучение и анализ знаний, накопленных мной и другими, далеко не всех знаний в мире, но какой-то их части.

Похожие колоды, конечно, уже есть, возможно, даже есть крайне близкие по смыслу, я не видела всех колод в мире. Очень надеюсь, что данная структура приживется, и на ее основе будут созданы новые интересные колоды. Эта версия колоды несколько отличается от авторского, самого первого, варианта, прошло время, и некоторые вещи были переосмыслены и исправлены в этом варианте».

Особенности колоды

Несмотря на схожесть с классической колодой Таро, есть и отличия, которые делают колоду «Театр кукол» необычной и в то же время привлекательной для изучения.

Первое отличие – в изменении знакомых названий у персон младшего двора. Придворные карты сами по себе являются своеобразным третьим звеном структуры, со своими характеристиками и балансом. В старинные патриархальные времена присутствие *Пажей* и *Рыцарей* в Таро было более естественным, нежели сейчас. В такой структуре совсем терялся баланс мужского и женского начал. Однако в Таро как в отражении мира все должно быть сбалансировано, хотя, несомненно, мир давно утратил гармонию.

Конечно, *Паж* как таковой необязательно должен быть женского пола, это лишь сформировавшаяся личность, ищущая себя, потому допустимо называть его и мужским именем, и женским. Само понятие *паж* не имеет четкой гендерной принадлежности, впрочем в старые времена пажами были, как правило, мальчики. Потому ассоциация в умах людей идет с мужской стихией, что вносит путаницу.

Еще один важный момент – это стихии, к которым принадлежит каждая из четырех персон. *Король* – к огню (мужская стихия), *Королева* – к воде (женская стихия), *Рыцарь* – к воздуху (мужская стихия). В трех полный порядок, кроме *Пажа*, который занимает нишу, связанную с материей и всем, что можно потрогать, увидеть. А эта стихия воплощает женское начало, с мягким пассивным акцентом. Под эту роль больше подойдет женский образ.

Причиной внесенных изменений стала и логика. Когда *Принц* в своем развитии стремится стать *Королем*, а *Принцесса* хочет стать в будущем *Королевой*, тогда у младших придворных карт есть будущее, и само развитие становится понятным. Чего не скажешь о знакомой всем схеме с пажом и рыцарем. Какие шансы у *пажа* (по сути слуги) стать королем или рыцарем? А *королева*? У нее ведь нет никакого периода становления, отраженного в картах. И девочки не рождаются королевами, они развиваются до этого состояния и статуса.

При подобной логике персоны с легкостью делятся на пары. Женские: девочка – женщина (*принцесса* – *королева*), и мужские: мальчик – мужчина (*принц* – *король*).

В Таро везде есть развитие, иначе это была бы совершенно мертвая структура, а она живая, и нужно с помощью стройной внутренней логики помочь ей прийти в баланс.

Вот почему в данной колоде паж превратился в принцессу, а рыцарь стал принцем.

Второе отличие в названии мастей, они отличаются от классических:

- *жезлы* = **энергия (огонь)**;
- *мечи* = **ум (воздух)**;
- *чаши* = **эмоции (вода)**;
- *пентакли* = **материя (земля)**.

Такое обозначение, на мой взгляд, напрямую отражает внутреннюю скрытую суть Таро. Арканы Таро это не просто набор картинок, это своеобразная карта мироздания, которое держится на стихиях и их взаимодействии. Но так как Таро предназначено для людей, то ассоциации удобнее всего проводить именно с качествами стихий, которые проявлены через тело человека. Бытовые предметы, отображающие стихии в классической колоде (мечи, кубки, жезлы, монеты), несколько сужают это восприятие, делая мир однобоким, материальным, тогда как абстракции, связанные с человеческой натурой (эмоции, энергия, материя, ум), говорят значительно больше.

Третье отличие в небольшом отклонении от привычного визуального, художественного ряда символов мастей, а именно: жезлы представлены как спички, мечи как иглы. Это сделано для улучшения понятия символизма структуры Таро с образами кукол. Тем не менее, образ спички четче отражает стихию огня, чем привычный всеми жезл или скипетр. А игла в данном случае больше подошла к художественному замыслу магической подоплеки колоды.

И последнее, четвертое и самое кардинальное отличие. Старшие арканы в этой колоде имеют названия, довольно непохожие на классические. Так, например, «Влюбленные» заменены на «Притяжение», «Жрица» – на «Созерцание», а «Иерофант» на «Веру», равно как и многие другие, о чем можно прочесть в разделе, посвященном Старшим арканам, и в описаниях к каждому из них. Такие коррективы были использованы для логичности и стройности всей структуры этого Таро в ее буквальном смысле, без скрытых образов и тайных подтекстов.

Использовались в основном слова, передающие то или иное эмоциональное состояние, и были заменены какие-либо персоны (кроме «Глупца» как основного героя), ярко выраженные религиозные элементы и астрологические названия. Всем этим пришлось пожертвовать ради того, чтобы при работе с картами можно было сразу же распознать, что Старший аркан это внутреннее состояние, ментальный план, а не персоны или событие.

Все эти изменения позволили создать стройную и логичную структуру Таро, возможно, не до конца идеальную, но имеющую право на существование и развитие.



Описание структуры Таро

В структуре Таро присутствуют **пять стихий**, отражающих элементы, из которых соткан наш мир, а именно: эфир, вода, воздух, земля и огонь. Эти стихии, взаимодействуя друг с другом, рожают привычный для нас мир. Структура Таро пронизана стихиями и построена на них. Арканы Таро также принадлежат той или иной стихии. Подробнее об этом в соответствующей главе.

Еще одна составляющая Таро – **нумерология**. Например, в Младших арканах нумерология выражена буквально, цифрами от единицы до десяти, так создается цифровой ряд, цикл, период, виток. В Старших арканах также наблюдается цифровой цикл, однако здесь нумерация римская, и уже доходит до 21. Это двойной, спиралевидный числовой цикл 1–10 и 11–21, две спирали, где вторая усиливает и отражает первую, развивает ее последствия или показывает опыт, а также увеличение силы или противоположное, обратное состояние. Эту спираль можно увидеть, расположив Старшие арканы друг против друга, в два ряда (см. подробнее в разделе о Старших арканах).

В большинстве колод Таро также задействована и **астрология**, но здесь она присутствует лишь в некоторых образах и силуэтах (луна, звезды, солнце). Весь акцент сделан на стихии и нумерологию.

В описании трактовок к арканам этой колоды вы найдете процесс перехода и развития от одного состояния к другому, это наглядно освещает духовную составляющую Таро. В Старших арканах развитие имеет восходящий вектор (от 0-го к 21-му аркану) как путешествие «Глупца – Мудреца» по бытию. Отражает ментальное, скрытое глазу развитие духа или сознания. Освещает переходные состояния между Старшими арканами и причину, по которой «наступает» следующий этап (или аркан). Также из описания этого развития можно понять, какое состояние сознания характеризует переход, состояние глупца или мудреца. Здесь при работе с картами поможет интуиция, так как каких-либо специальных обозначений для этого нет¹.

В Младших арканах развитие происходит как переход по числовому циклу, как процесс взаимодействия стихий друг с другом. Развитие Младших арканов наглядно показать значительно сложнее, поскольку каждая масть взаимосвязана с другой, и изменения в одной приводят к изменению в другой. Но можно отследить динамику числового ряда каждой отдельно взятой стихии (масти).

А вот персоны двора эволюционируют всего в два этапа, в двух направлениях – «мужском» и «женском». От принца к королю и от принцессы к королеве, две ветви. Здесь можно усмотреть некое продолжение развития числового ряда мастей Младших арканов, при котором сущность проявляется как отождествленная личность.

Самое невероятное – увидеть, как развитие происходит параллельно во всех пяти стихиях по спирали, одновременно. Что, увы, отразить через текст не представляется возможным.

¹ Или если вы используете обратное значение при раскладах, «**перевернутые карты**». Перевернутый Старший аркан может означать, что все указывает на состояние «глупца», неосознанное состояние, которое отражается на поведении, выглядит как глупость или одержимость, и наоборот.



Старшие и младшие арканы

Старшие арканы Таро отвечают за **ментальный план** нашего мира и представляют элемент эфир (ментал). Эти арканы указывают на внутреннее состояние существа, сознания и являются главными картами в любой колоде Таро, так как отражают психологическое, перво-причинное состояние существа или ситуации, начальную точку любого события. Эти арканы показывают глобальные внутренние перемены, которые непосредственно напрямую влияют на все остальные стихии, затрагивая все сферы жизни.

В Старших арканах отражается игра и развитие сущности, сознания, происходящие по двум виткам спирали: первый виток – начало развития, второй – последствия или отражение предыдущего витка (своеобразная карма), с усилением того, что было ранее, для обучения и исправления ошибок, совершенных на предыдущем витке спирали.

Это можно увидеть наглядно, если разложить арканы друг над другом по порядку каждый десяток.

Магия и Сила, 1 (I) и 11 (XI). Карты схожи, отличие в управлении силой, возможная карма в неправильном применении силы.

Созерцание и Подвешенность, 2 (II) и 12 (XII), одно и то же состояние знакомства с миром через наблюдение, разница лишь в условиях и вынужденной мере, возможная карма из-за косности взглядов, отсутствия гибкости.

Творчество и Умирание, 3 (III) и 13 (XIII), это две стороны одного состояния, возможная карма из-за привязанности к собственным творениям.

Контроль и Умеренность, 4 (IV) и 14 (XIV), так же отражают закономерность в управлении собой и миром, возможная карма по причине отсутствия самоконтроля, что могло проявиться как тирания по отношению к окружению.

Вера и Одержимость, 5 (V) и 15 (XV), две стороны одного и того же состояния, разница лишь в чрезмерности, возможная карма из-за фанатичного следования догматам и дальнейшая жизнь ради догм. Потеря контроля.

Притяжение и Разрушение, 6 (VI) и 16 (XVI), две стороны одного состояния, кармическая ответственность возникает, когда союз, построенный в начале, развивается в болезненную зависимость, бесконечное накопление благодаря одной из форм жадности, что приводит к разрушению всего.

Следование и Надежда, 7 (VII) и 17 (XVII), отражают скрытый от взора план для действий. Только на второй спирали (17) этот план построен на знаниях опыта. Возможная карма – из-за отклонения от собственного пути или неверного выбора в начале по причине легкомыслия.

Равновесие и Погружение, 8 (VIII) и 18 (XVIII). Это бесконечный баланс между своими страхами и избавлением от них. Возможная карма из-за игнорирования всплывающих проблем, накопленное стало таким тяжелым, что его нельзя проигнорировать.

Отрешенность и Осознанность, 9 (IX) и 19 (XIX), две стороны одной медали, через тьму мы познаем свет.

Выбор и Бумеранг, 10 (X) и 20 (XX), карма – это причина и следствие.

Завершение, 21 (XXI) аркан, представляет новое начало и конец одновременно, спираль, которой не было.

Число 0 или 22 (XXII) как исключение, обозначающее того, кто перемещается по этим числовым циклам.

Эфирный план обычно скрыт для глаз обывателей, но часто люди, занимающиеся эзотерическими практиками, раскрывают в себе способность его видеть.

В колоде «Театр кукол» названия Старших арканов отличаются от общепринятых и популярных. Это было сделано для приближения смысла арканов к заложенной внутри Таро структуре. В уже знакомой системе названий есть много сложных аморфных значений, некоторые устарели и на первый взгляд имеют много нестыковок, которые не всегда складываются в схему развития, а именно в цикл. В современных колодах часто уже потерян смысл структуры из-за бездумного копирования.

Сложнее всего дело обстоит с картами так называемых персон Старших арканов: Глупец (Шут), Маг, Жрица, Императрица, Император, Жрец (Иерофант); между ними сложно увидеть переход от одного в другое состояние без предварительно обучения, особенно при условии стандартных толкований, которые больше указывают на характер личности, чем на состояние сущности, души. Они слишком персонифицированы, и многие трактуют их попросту как людей. Но люди ли это?

Такой подход делает Старшие арканы мельче и приравнивает их к Младшим арканам по смыслу и значению. А только материалистическое отношение к миру уводит человека от осознания своей природы, что в свою очередь влияет на общее восприятие мира людьми, делает их материалистами. Обрубая кусок себя как духовного существа, что вносит свой, пусть и небольшой, вклад в деградацию человечества.

Конец ознакомительного фрагмента.

Текст предоставлен ООО «Литрес».

Прочитайте эту книгу целиком, [купив полную легальную версию](#) на Литрес.

Безопасно оплатить книгу можно банковской картой Visa, MasterCard, Maestro, со счета мобильного телефона, с платежного терминала, в салоне МТС или Связной, через PayPal, WebMoney, Яндекс.Деньги, QIWI Кошелек, бонусными картами или другим удобным Вам способом.