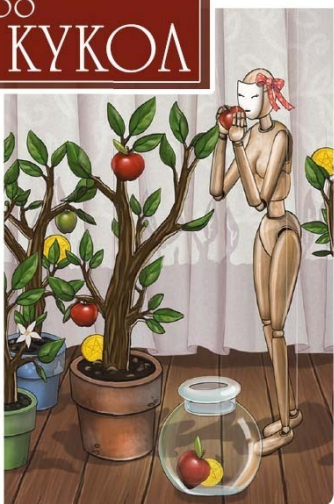
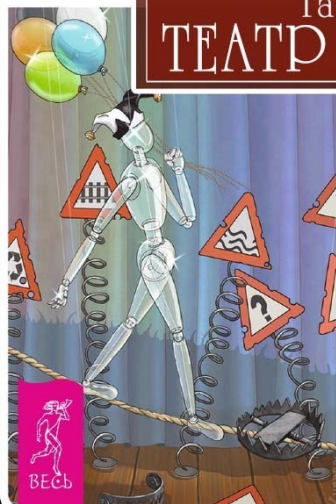


МАРИЯ КУРАДА  
Таро  
ТЕАТР КУКОЛ



# Мария Курара

## Таро «Театр кукол»

### Серия «Такое разное Таро»

*[http://www.litres.ru/pages/biblio\\_book/?art=69852844](http://www.litres.ru/pages/biblio_book/?art=69852844)  
Таро «Театр кукол»: ИГ «Весь»; Санкт-Петербург; 2023  
ISBN 978-5-9573-4095-9*

#### Аннотация

Таро «Театр кукол» – уникальная авторская разработка художника и таролога Марии Курара.

Колода создана в лучших традициях Таро – оригинальный сюжет, обилие символики, логически выстроенная структура, представляющая систему образов классической колоды Таро. Каждая карта тщательно прорисована и показывает театральную сценку из жизни персонажей колоды, где в роли актеров выступают полюбившиеся многим деревянные куклы на шарнирах.

Примерьте на себя роль творца собственной жизни. Работая с колодой, вы словно театральный режиссер управляете персонажами карт, прорабатывая таким образом волнующие вопросы.

Красивые изображения, приятная, сочная цветовая гамма, удобный формат карт – работа с колодой принесет вам максимум пользы и удовольствия!

В формате PDF A4 сохранен издательский макет книги.

# Содержание

Описание колоды	8
Особенности колоды	10
Описание структуры Таро	15
Старшие и младшие арканы	19
Конец ознакомительного фрагмента.	23

# **Мария Курара**

## **Таро «Театр кукол»**

© ОАО «Издательская группа «Весь», 2016

**Дорогой читатель!**



Искренне признателен, что Вы взяли в руки книгу нашего издательства.

Наш замечательный коллектив с большим вниманием выбирает и готовит рукописи. Они вдохновляют человека на заботливое отношение к своей жизни, жизни близких и нашей любимой Родины. Наша духовная культура берёт начало в глубине тысячелетий. Её основа – свобода, любовь и со-

страдание. Суровые климатические условия и большие пространства России рождают смелых людей с чуткой душой – это идеал русского человека. Будем рады, если наши книги помогут Вам стать таким человеком и укрепят Ваши добродетели.

Мы верим, что духовное стремление является прочным основанием для полноценной жизни и способно проявиться в любой области человеческой деятельности. Это может быть семья и воспитание детей, наука и культура, искусство и религиозная деятельность, предпринимательство и государственное управление. Возрождайте свет души в себе, поддерживайте его в других. Именно это усилие создаёт новые возможности, вдохновляет нас на заботу о ближних, способствуют росту как личного, так и общественного благополучия.

*Искренне Ваш,*

*Владелец Издательской группы «Весь»*

*Пётр Лисовский*

A stylized, handwritten signature in black ink, consisting of a large, flowing loop followed by a series of sharp, intersecting strokes that end in a small flourish.

# Описание колоды

Колода Таро «Театр кукол» – уникальная авторская разработка художника и таролога Марии Курара. Колода создана в лучших традициях Таро – уникальный сюжет, обилие символики, логически выстроенная структура, представляющая систему образов классической колоды Таро. Каждая карта тщательно прорисована и показывает театральную сценку из жизни персонажей колоды, где в роли актеров выступают полюбившиеся многим деревянные куклы на шарнирах. Мы словно видим инсценировку реальной жизни.

Эта колода раскрывает символизм Таро, поднимая его из недр всем привычной системы классических образов и слов на поверхность. Чтобы опытный таролог мог напрямую оперировать привычными скрытыми понятиями арканов, а начинающий понял, как это все работает, и смог использовать эти знания с другими колодами Таро. Образы шарнирных кукол представляют собой удобные очеловеченные силуэты. Без определенного лица или строения тела, что убивает некие границы. А куклы на ниточках прекрасно отражают всю театральность жизни. Ведь именно творец и его «творения» очень напоминают собой театр актеров и скрытого за кулисами режиссера.

Данная колода приближена по своему строению к большинству классических колод Таро и содержит в себе 22



Старших аркана (от 0–21) и 56 Младших (числовых, распределенных по мастям). Также в колоде присутствуют две «условно» пустые карты, которые можно включать в работу с картами по желанию или же брать лишь одну из двух. Аркан «Сила» идет под номером 11 (XI).

*«После создания Таро Черных котов мне, как автору, хотелось исправить недочеты, восполнить пробелы в структуре всем привычных колод и сделать такое Таро, которое осветит темные углы и объяснит непонятные моменты. Но ничего нового я не создавала, а лишь показала обратную сторону любой колоды Таро, ее скрытые грани, механизм и его работу. Конечно, это лишь одна из версий, но она неожиданно логично выстроилась в хорошую и четкую структуру.*

*Ведь люди часто нехотя углубляются в детали и не сильно желают смотреть, как и что устроено, это удел крайне любопытных и пытливых умов. А эта колода результат такого интереса, изучение и анализ знаний, накопленных мной и другими, далеко не всех знаний в мире, но какой-то их части.*

*Похожие колоды, конечно, уже есть, возможно, даже есть крайне близкие по смыслу, я не видела всех колод в мире. Очень надеюсь, что данная структура приживется, и на ее основе будут созданы новые интересные колоды. Эта версия колоды несколько отличается от авторского, самого первого, варианта, прошло время, и некоторые вещи были переосмыслены и исправлены в этом варианте».*

# Особенности колоды

Несмотря на схожесть с классической колодой Таро, есть и отличия, которые делают колоду «Театр кукол» необычной и в то же время привлекательной для изучения.

**Первое отличие** – в изменении знакомых названий у персон младшего двора. Придворные карты сами по себе являются своеобразным третьим звеном структуры, со своими характеристиками и балансом. В старинные патриархальные времена присутствие *Пажей* и *Рыцарей* в Таро было более естественным, нежели сейчас. В такой структуре совсем терялся баланс мужского и женского начал. Однако в Таро как в отражении мира все должно быть сбалансировано, хотя, несомненно, мир давно утратил гармонию.

Конечно, *Пажж* как таковой необязательно должен быть женского пола, это лишь несформировавшаяся личность, ищущая себя, потому допустимо называть его и мужским именем, и женским. Само понятие *паж* не имеет четкой гендерной принадлежности, впрочем в старые времена пажами были, как правило, мальчики. Потому ассоциация в умах людей идет с мужской стихией, что вносит путаницу.

Еще один важный момент – это стихии, к которым принадлежит каждая из четырех персон. *Король* – к огню (мужская стихия), *Королеваа* – к воде (женская стихия), *Рыцарь*

– к воздуху (мужская стихия). В трех полный порядок, кроме *Пажа*, который занимает нишу, связанную с материей и всем, что можно потрогать, увидеть. А эта стихия воплощает женское начало, с мягким пассивным акцентом. Под эту роль больше подойдет женский образ.

Причиной внесенных изменений стала и логика. Когда *Принц* в своем развитии стремится стать *Королем*, а *Принцесса* хочет стать в будущем *Королевой*, тогда у младших придворных карт есть будущее, и само развитие становится понятным. Чего не скажешь о знакомой всем схеме с пажом и рыцарем. Какие шансы у *пажа* (по сути слуги) стать королем или рыцарем? А *королева*? У нее ведь нет никакого периода становления, отраженного в картах. И девочки не рождаются королевами, они развиваются до этого состояния и статуса.

При подобной логике персоны с легкостью делятся на пары. Женские: девочка – женщина (*принцесса – королева*), и мужские: мальчик – мужчина (*принц – король*).

В Таро везде есть развитие, иначе это была бы совершенно мертвая структура, а она живая, и нужно с помощью стройной внутренней логики помочь ей прийти в баланс.

Вот почему в данной колоде паж превратился в принцессу, а рыцарь стал принцем.

**Второе отличие** в названии мастей, они отличаются от классических:

- *жезлы* = энергия (огонь);

- *мечи* = **ум (воздух)**;
- *чаши* = **эмоции (вода)**;
- *пентакли* = **материя (земля)**.

Такое обозначение, на мой взгляд, напрямую отражает внутреннюю скрытую суть Таро. Арканы Таро это не просто набор картинок, это своеобразная карта мироздания, которое держится на стихиях и их взаимодействии. Но так как Таро предназначено для людей, то ассоциации удобнее всего проводить именно с качествами стихий, которые проявлены через тело человека. Бытовые предметы, отображающие стихии в классической колоде (мечи, кубки, жезлы, монеты), несколько сужают это восприятие, делая мир однобоким, материальным, тогда как абстракции, связанные с человеческой натурой (эмоции, энергия, материя, ум), говорят значительно больше.

**Третье отличие** в небольшом отклонении от привычного визуального, художественного ряда символов мастей, а именно: жезлы представлены как спички, мечи как иглы. Это сделано для улучшения понятия символизма структуры Таро с образами кукол. Тем не менее, образ спички четче отражает стихию огня, чем привычный всеми жезл или скипетр. А игла в данном случае больше подошла к художественному замыслу магической подоплеки колоды.

**И последнее, четвертое** и самое кардинальное отличие.

Старшие арканы в этой колоде имеют названия, довольно непохожие на классические. Так, например, «Влюбленные» заменены на «Притяжение», «Жрица» – на «Созерцание», а «Иерофант» на «Веру», равно как и многие другие, о чем можно прочесть в разделе, посвященном Старшим арканам, и в описаниях к каждому из них. Такие коррективы были использованы для логичности и стройности всей структуры этого Таро в ее буквальном смысле, без скрытых образов и тайных подтекстов.

Использовались в основном слова, передающие то или иное эмоциональное состояние, и были заменены какие-либо персоны (кроме «Глупца» как основного героя), ярко выраженные религиозные элементы и астрологические названия. Всем этим пришлось пожертвовать ради того, чтобы при работе с картами можно было сразу же распознать, что Старший аркан это внутреннее состояние, ментальный план, а не персоны или событие.

Все эти изменения позволили создать стройную и логичную структуру Таро, возможно, не до конца идеальную, но имеющую право на существование и развитие.



# Описание структуры Таро

В структуре Таро присутствуют **пять стихий**, отражающих элементы, из которых соткан наш мир, а именно: эфир, вода, воздух, земля и огонь. Эти стихии, взаимодействуя друг с другом, рожают привычный для нас мир. Структура Таро пронизана стихиями и построена на них. Арканы Таро также принадлежат той или иной стихии. Подробнее об этом в соответствующей главе.

Еще одна составляющая Таро – **нумерология**. Например, в Младших арканах нумерология выражена буквально, цифрами от единицы до десяти, так создается цифровой ряд, цикл, период, виток. В Старших арканах также наблюдается цифровой цикл, однако здесь нумерация римская, и уже доходит до 21. Это двойной, спиралевидный числовой цикл 1–10 и 11–21, две спирали, где вторая усиливает и отражает первую, развивает ее последствия или показывает опыт, а также увеличение силы или противоположное, обратное состояние. Эту спираль можно увидеть, расположив Старшие арканы друг против друга, в два ряда (см. подробнее в разделе о Старших арканах).

В большинстве колод Таро также задействована и **астрология**, но здесь она присутствует лишь в некоторых образах и силуэтах (луна, звезды, солнце). Весь акцент сделан на стихии и нумерологию.

В описании трактовок к арканам этой колоды вы найдете процесс перехода и развития от одного состояния к другому, это наглядно освещает духовную составляющую Таро. В Старших арканах развитие имеет восходящий вектор (от 0-го к 21-му аркану) как путешествие «Глупца – Мудреца» по бытию. Отражает ментальное, скрытое глазу развитие духа или сознания. Освещает переходные состояния между Старшими арканами и причину, по которой «наступает» следующий этап (или аркан). Также из описания этого развития можно понять, какое состояние сознания характеризует переход, состояние глупца или мудреца. Здесь при работе с картами поможет интуиция, так как каких-либо специальных обозначений для этого нет<sup>1</sup>.

В Младших арканах развитие происходит как переход по числовому циклу, как процесс взаимодействия стихий друг с другом. Развитие Младших арканов наглядно показать значительно сложнее, поскольку каждая масть взаимосвязана с другой, и изменения в одной приводят к изменению в другой. Но можно отследить динамику числового ряда каждой отдельно взятой стихии (масти).

А вот персоны двора эволюционируют всего в два этапа, в двух направлениях – «мужском» и «женском». От принца к королю и от принцессы к королеве, две ветви. Здесь можно

---

<sup>1</sup> Или если вы используете обратное значение при раскладах, «**перевернутые карты**». Перевернутый Старший аркан может означать, что все указывает на состояние «глупца», неосознанное состояние, которое отражается на поведении, выглядит как глупость или одержимость, и наоборот.



усмотреть некое продолжение развития числового ряда мастей Младших арканов, при котором сущность проявляется как отождествленная личность.

Самое невероятное – увидеть, как развитие происходит параллельно во всех пяти стихиях по спирали, одновременно. Что, увы, отразить через текст не представляется возможным.



# Старшие и младшие арканы

**Старшие арканы** Таро отвечают за **ментальный план** нашего мира и представляют элемент эфир (ментал). Эти арканы указывают на внутреннее состояние существа, сознания и являются главными картами в любой колоде Таро, так как отражают психологическое, первопричинное состояние существа или ситуации, начальную точку любого события. Эти арканы показывают глобальные внутренние перемены, которые непосредственно напрямую влияют на все остальные стихии, затрагивая все сферы жизни.

В Старших арканах отражается игра и развитие сущности, сознания, происходящие по двум виткам спирали: первый виток – начало развития, второй – последствия или отражение предыдущего витка (своеобразная карма), с усилением того, что было ранее, для обучения и исправления ошибок, совершенных на предыдущем витке спирали.

Это можно увидеть наглядно, если разложить арканы друг над другом по порядку каждый десяток.

Магия и Сила, 1 (I) и 11 (XI). Карты схожи, отличие в управлении силой, возможная карма в неправильном применении силы.

Созерцание и Подвешенность, 2 (II) и 12 (XII), одно и то же состояние знакомства с миром через наблюдение, разница лишь в условиях и вынужденной мере, возможная карма

из-за косности взглядов, отсутствия гибкости.

Творчество и Умирание, 3 (III) и 13 (XIII), это две стороны одного состояния, возможная карма из-за привязанности к собственным творениям.

Контроль и Умеренность, 4 (IV) и 14 (XIV), так же отражают закономерность в управлении собой и миром, возможная карма по причине отсутствия самоконтроля, что могло проявиться как тирания по отношению к окружению.

Вера и Одержимость, 5 (V) и 15 (XV), две стороны одного и того же состояния, разница лишь в чрезмерности, возможная карма из-за фанатичного следования догматам и дальнейшая жизнь ради догм. Потеря контроля.

Притяжение и Разрушение, 6 (VI) и 16 (XVI), две стороны одного состояния, кармическая ответственность возникает, когда союз, построенный в начале, развивается в болезненную зависимость, бесконечное накопление благодаря одной из форм жадности, что приводит к разрушению всего.

Следование и Надежда, 7 (VII) и 17 (XVII), отражают скрытый от взора план для действий. Только на второй спирали (17) этот план построен на знаниях опыта. Возможная карма – из-за отклонения от собственного пути или неверного выбора в начале по причине легкомыслия.

Равновесие и Погружение, 8 (VIII) и 18 (XVIII). Это бесконечный баланс между своими страхами и избавлением от них. Возможная карма из-за игнорирования всплывающих проблем, накопленное стало таким тяжелым, что его нельзя

проигнорировать.

Отрешенность и Осознанность, 9 (IX) и 19 (XIX), две стороны одной медали, через тьму мы познаем свет.

Выбор и Бумеранг, 10 (X) и 20 (XX), карма – это причина и следствие.

Завершение, 21 (XXI) аркан, представляет новое начало и конец одновременно, спираль, которой не было.

Число 0 или 22 (XXII) как исключение, обозначающее того, кто перемещается по этим числовым циклам.

Эфирный план обычно скрыт для глаз обывателей, но часто люди, занимающиеся эзотерическими практиками, раскрывают в себе способность его видеть.

В колоде «Театр кукол» названия Старших арканов отличаются от общепринятых и популярных. Это было сделано для приближения смысла арканов к заложенной внутри Таро структуре. В уже знакомой системе названий есть много сложных аморфных значений, некоторые устарели и на первый взгляд имеют много нестыковок, которые не всегда складываются в схему развития, а именно в цикл. В современных колодах часто уже потерян смысл структуры из-за бездумного копирования.

Сложнее всего дело обстоит с картами так называемых персон Старших арканов: Глупец (Шут), Маг, Жрица, Императрица, Император, Жрец (Иерофант); между ними сложно увидеть переход от одного в другое состояние без предва-

рительно обучения, особенно при условии стандартных толкований, которые больше указывают на характер личности, чем на состояние сущности, души. Они слишком персонифицированы, и многие трактуют их попросту как людей. Но люди ли это?

Такой подход делает Старшие арканы мельче и приравнивает их к Младшим арканам по смыслу и значению. А только материалистическое отношение к миру уводит человека от осознания своей природы, что в свою очередь влияет на общее восприятие мира людьми, делает их материалистами. Обрубая кусок себя как духовного существа, что вносит свой, пусть и небольшой, вклад в деградацию человечества.

# Конец ознакомительного фрагмента.

Текст предоставлен ООО «Литрес».

Прочитайте эту книгу целиком, [купив полную легальную версию](#) на Литрес.

Безопасно оплатить книгу можно банковской картой Visa, MasterCard, Maestro, со счета мобильного телефона, с платежного терминала, в салоне МТС или Связной, через PayPal, WebMoney, Яндекс.Деньги, QIWI Кошелек, бонусными картами или другим удобным Вам способом.