

АНДРЕЙ ЗОБНИН

ЧТО СЛУЧИЛОСЬ С ЭКСПЕДИЦИЕЙ РУСАНОВА

ВЕРСИИ И НАХОДКИ

БИБЛИОТЕКА
ПОЛЯРНЫХ
ИССЛЕДОВАНИЙ



В. А. Русаков



Paulsen

Библиотека полярных исследований

Андрей Зобнин

**Что случилось с экспедицией
Русанова. Версии и находки**

«Паулсен»

2024

УДК 910.4
ББК 26.8Д

Зобнин А. Н.

Что случилось с экспедицией Русанова. Версии и находки /
А. Н. Зобнин — «Паулсен», 2024 — (Библиотека полярных
исследований)

ISBN 5-98797-360-8

«9 июля 1912 года в 9 часов вечера парусно-моторный куттер "Геркулес" уходил из Екатерининской гавани. Капитан стал у штурвала... "Прощайте. Прощайте. Счастливо" — несло со всех сторон. "Вперед!" — скомандовал капитан. Методично заработал мотор. "Ура!" — вдруг раздалось на берегу, сопровождаемое выстрелами из ружей. То приветствовала нас толпа народа, скопившаяся на берегу. Мы в свою очередь отсалютовали флагом и плохонькими залпами из наших винтовок. Последней послала нам свой привет Александровская биологическая станция...» Эти строчки из дневника участника тех событий Р. Л. Самойловича оставили нам единственное документальное свидетельство начала одной из самых загадочных экспедиций XX века — арктической экспедиции Владимира Александровича Русанова. По общепринятым версиям, осенью 1912 года шхуна «Геркулес» впервые в истории освоения Северного морского пути прошла из Баренцева моря к шхерам Минина, обогнув с севера мыс Желания. Почти все исследователи, ссылаясь на известные статьи В. Русанова по этому вопросу и его последнее письмо, сходятся в том, что целью экспедиции был поиск высокоширотного пути на восток. Трудно сейчас сказать, когда впервые идея Северо-Восточного прохода высокими широтами захватила В. Русанова. Определенно, это произошло не позднее 1909 года — времени его участия в 1-й Новоземельской экспедиции. В формате PDF A4 сохранен издательский макет книги.

УДК 910.4
ББК 26.8Д

ISBN 5-98797-360-8

© Зобнин А. Н., 2024

© Паулсен, 2024

Содержание

Научные теории Владимира Русанова и их роль в истории экспедиции	7
Новоземельские экспедиции	9
Конец ознакомительного фрагмента.	13

Андрей Зобнин
Что случилось с экспедицией
Русанова: версии и находки

© Зобнин А. Н., текст 2024

© ООО «Паулсен», 2024

Научные теории Владимира Русанова и их роль в истории экспедиции

«9 июля 1912 года в 9 часов вечера парусно-моторный куттер "Геркулес" уходил из Екатерининской гавани.

Капитан стал у штурвала...

"Прощайте. Прощайте. Счастливо" – несло со всех сторон.

"Вперед!" – скомандовал капитан. Методично заработал мотор.

"Ура!" – вдруг раздалось на берегу, сопровождаемое выстрелами из ружей. То приветствовала нас толпа народа, скопившаяся на берегу. Мы в свою очередь отсалютовали флагом и плохонькими залпами из наших винтовок. Последней послала нам свой привет Александровская биологическая станция...»¹

Эти строчки из дневника участника тех событий Р. Л. Самойловича оставили нам единственное документальное свидетельство начала одной из самых загадочных экспедиций XX века – арктической экспедиции Владимира Александровича Русанова.

По общепринятым версиям, осенью 1912 года шхуна «Геркулес» впервые в истории освоения Северного морского пути прошла из Баренцева моря к шхерам Минина, обогнув с севера мыс Желания. Почти все исследователи, ссылаясь на известные статьи В. Русанова по этому вопросу и его последнее письмо, сходятся в том, что целью экспедиции был поиск высокоширотного пути на восток.

Трудно сейчас сказать, когда впервые идея Северо-Восточного прохода высокими широтами захватила В. Русанова. Определенно, это произошло не позднее 1909 года – времени его участия в 1-й Новоземельской экспедиции.



¹ Шпаро Д. И., Шумилов А. В. Капитан «Геркулеса». – М.: Полит- издат, 1992. С. 127.

Участники 1-й Новоземельской экспедиции с архангельским губернатором на берегу Крестовой губы архипелага Новая Земля, 9 июля 1909 г.



Участники 1-й Новоземельской экспедиции на борту парохода «Архангельск». Слева направо: Ю. В. Крамер, В. А. Русанов, Лоренц, Быков, Галахов. Архангельск, 1909 г.

Новоземельские экспедиции

Снаряженная на средства Главного управления землеустройства и земледелия по инициативе архангельского губернатора И. В. Сосновского 1-я Новоземельская экспедиция должна была провести исследования Новой Земли с промысловой и колонизационной точек зрения.

За два месяца, в период между пароходными рейсами, экспедиции поручалось собрать необходимый материал для выбора места под новое становище и выработать план дальнейших исследований северного острова. Начальником экспедиции назначили Ю. В. Крамера, специалиста по использованию полезных ископаемых Архангельской губернии.

В. А. Русанова пригласили в качестве геолога. Его участие во французской экспедиции Шарля Бенара в 1908 году стало хорошей рекомендацией для организаторов русской экспедиции 1909 года.

Не останавливаясь подробно на материалах этого предприятия, нужно отметить инициативы Русанова в исследовательских работах, которые впервые проводились в этой части Новой Земли. Уже тогда, не ограничиваясь геологическими изысканиями, он занимался палеонтологией, гляциологией, гидрографией и с особым увлечением – гидрометеорологическими исследованиями, что впоследствии станет основным направлением его замыслов. Расширив свою исследовательскую программу, Русанов собрал материал, который позже лег в основу его представлений о перспективах развития арктических областей. Сюда вошли наблюдения как из французской экспедиции 1907 года, так и находки стеклянных шаров и буев у западного берега Новой Земли (у 75-й параллели), попавшие, по его мнению, с юга от норвежских маяков. И, конечно же, общение с новоземельскими самоедами, по его мнению, одним из самых надежных источников по климатологическим процессам Карского и Баренцева морей. Своеобразные, похожие порой на легенды, свидетельства жителей самоедской колонии позже станут основой для его доказательной базы.

Именно тогда появятся первые выводы относительно влияния теплых течений на гидрологическую обстановку акваторий, прилегающих к Новой Земле.

Возвратившись в Архангельск, Русанов развернул бурную деятельность по широкому освещению проведенных исследований, и не только тех направлений, которые касались геологии. Массе новых идей, рожденных в экспедиции, нужен был выход. Непрофильные для его специализации темы, знакомство с которыми, надо признать, было поверхностным, также нашли отражение на страницах газет и журналов.

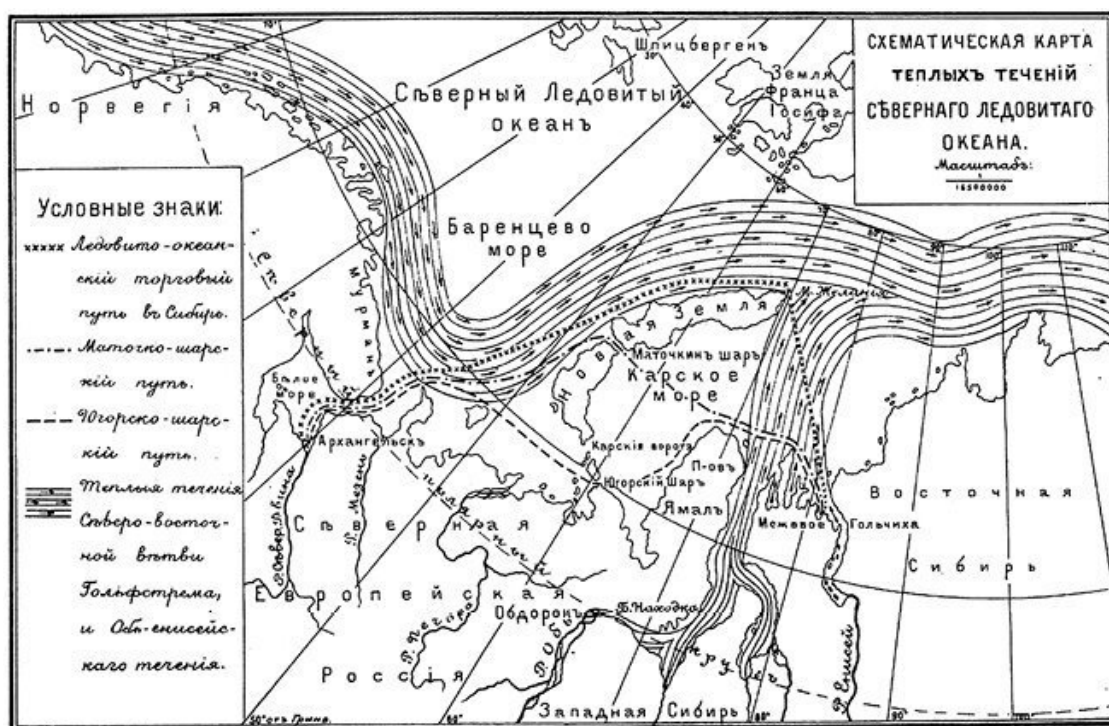
К началу XX века обывательский интерес ко всему новому, непознанному был как никогда высок, в особенности это касалось полярных тем, разогретых мировой прессой. Гонки к полюсам, арктические приключения были на первых полосах газет и журналов той поры. Русанов, как и многие его современники, захваченный арктической лихорадкой, не мог оставаться в стороне. Его живой ум, неуемная энергия и достаточная степень тщеславия требовали проектов большего масштаба. К тому времени первейшей государственной задачей в Арктике становился Северный морской путь. Достижения в этом направлении получали живейший отклик властей и общественности. И вот здесь Владимир Александрович находит применение своим многопрофильным исследованиям, которые, по его мнению, самым непосредственным образом касались проблем арктического судоходства из Баренцева моря к берегам Сибири.

В 1910 году в Санкт-Петербурге под редакцией архангельского губернатора И. В. Сосновского публикуются «Материалы по исследованию Новой Земли», выпуск I. Подводя итоги экспедиции 1909 года, Русанов выдвигает беспрецедентно масштабную идею «быстрой и лишенной риска торговой связи с Сибирью».

В своей несколько безапелляционной статье «Возможно ли срочное судоходство между Архангельском и Сибирью через Ледовитый океан» он впервые обозначил круг вопросов, при

решении которых можно уже в ближайшие годы открыть новый арктический путь. «До сих пор, – писал Русанов, – с непоколебимым и непонятным упорством стараются пройти в Сибирь через Карское море, огибая или Новую Землю, или Вайгач возможно южнее: через Югорский Шар, через Карские Ворота, в более редких случаях через Маточкин Шар. Я предлагаю как раз обратное. Я предлагаю огибать Новую Землю как можно севернее, а Карское море совсем оставлять в стороне». В качестве обоснования своих предложений он указывает на то, что «...расширенное, замедленное и охлажденное, но все еще сравнительно теплое – это течение должно огибать Новую Землю: еще раз отклоняясь к востоку, это течение медленно передвигает полярные льды от северных сибирских берегов к Гренландии».

И уже совсем увлекшись развитием глобальных идей, дает в этой связи совершенно ошибочное объяснение трансарктическому дрейфу льдов: «Если бы широкое и теплое течение Атлантического океана не огибало с запада Новую Землю, то был бы совершенно необъясним механизм постоянного закономерного движения льдов всего Северного Ледовитого океана»².



Карта теплых течений, составленная В. А. Русановым к статье «Возможно ли срочное судоходство между Архангельском и Сибирью через Ледовитый океан?»

Здесь видно, что В. Русанов всецело захвачен идеями, в основе которых лежала все та же далеко не новая теория теплой ветви Гольфстрима у северной оконечности Новой Земли и северной части Карского моря. Надо отметить, что его предложения, не имея в то время никакого научного обоснования, носили в большей степени характер домыслов и строились, по его собственному признанию, на «основании критического изучения литературы вопроса о морском торговом пути в Сибирь, на основании практических наблюдений и теоретических соображений». Судя по статьям и выступлениям того периода, он стремился самостоятельно обозначить эту проблему и как можно шире заявить о ней.

Для окончательного представления проекта, полагал Русанов, не доставало только материалов гидрологических исследований акватории, прилегающей к северной оконечности

² Материалы по исследованию Новой Земли, выпуск I. – Санкт-Петербург. 1910. С. 73, 74.

Новой Земли. «Нужно иметь в виду, – писал он, – что направление течений в северной части Новой Земли до сих пор остается необследованным и что мои соображения на этот счет являются гипотетическими. Вот почему выяснение этого капитального вопроса, по моему мнению, должно составить самую главную задачу Новоземельской экспедиции в 1910 году. Эта экспедиция должна будет окончательно выяснить вопрос о том, насколько удобен предлагаемый мною торговый путь в Сибирь. Но для этого ей не только понадобится подняться до самого крайнего северного пункта Новой Земли, до мыса Желания, но и обогнуть его. Если работы экспедиции дадут положительные результаты, то уже в 1911 году можно будет сделать первый пробный рейс из Архангельска в Енисей по новому Ледовито-океанскому пути»³.

Летом 1910 года была снаряжена 2-я Новоземельская экспедиция. Программа экспедиции, составленная В. Русановым – уже начальником экспедиции, включала обследование северо-западного побережья Новой Земли от полуострова Адмиралтейства до Архангельской губы, начатое в 1909 году. Кроме того, предполагалось, если позволит время и обстоятельства, попытаться пройти вокруг северной оконечности острова. Для Русанова это была возможность представить все необходимые материалы к основательному пересмотру направлений арктического судоходства из Баренцева моря к берегам Сибири.

В середине августа 1910 года двухмачтовый парусно-моторный куттер⁴ «Дмитрий Солунский» подошел к северо-западной оконечности Новой Земли.

К тому времени экспедиция В. Русанова провела обширные исследования западного побережья острова. С этого времени должны были начаться исследования, которые легли бы в основу совершенно новых представлений об арктическом мореплавании. В отчете «На "Дмитрие Солунском" вокруг Новой Земли. Описание путешествия Новоземельской экспедиции 1910 года», опубликованном в Санкт Петербурге в 1911 г., представлен, по сути, дневник В. Русанова:

«16 августа. Обогнули мыс Желания и близко подошли к желтой земле с нависшими над морем утесами; но снова задул свежий ветер, заставивший опять уйти в море. Легли в дрейф и взяли новую гидрологическую серию в 20 километрах к северо-востоку от мыса Желания.

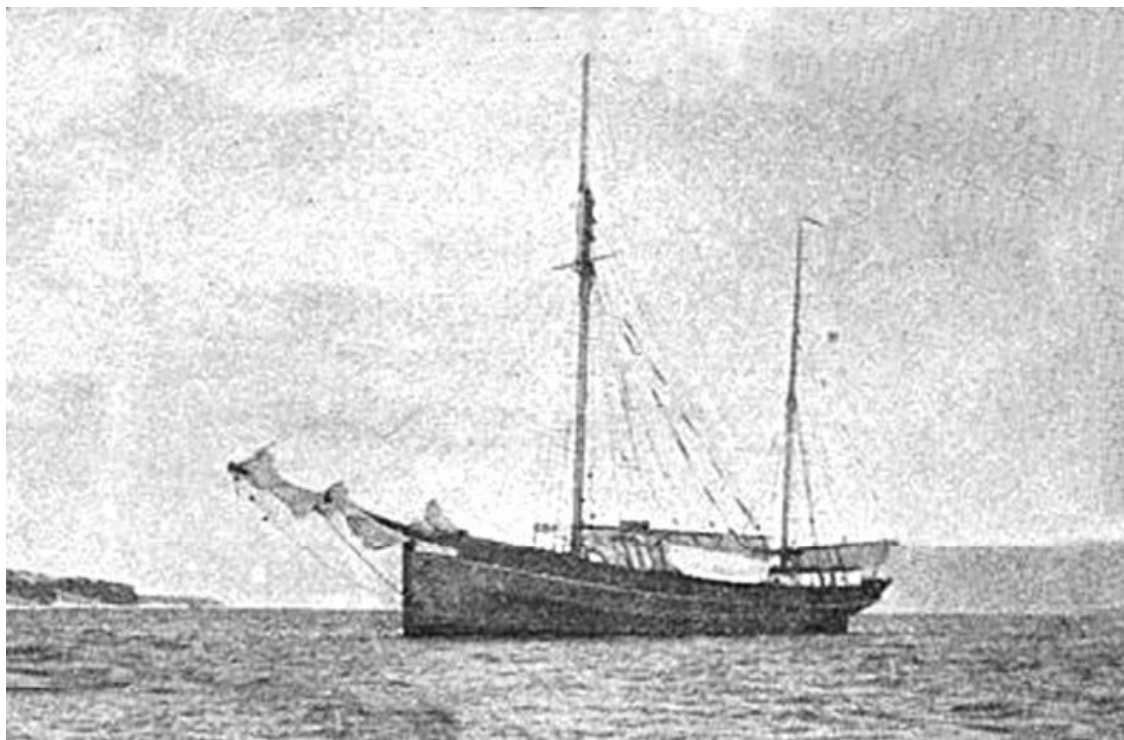
17 августа. Русанов предложил капитану идти еще дальше к северо-востоку, чтобы взять третью гидрологическую серию в этой еще никем и никогда в гидрологическом отношении не обследованной области.

В 2 ч. ночи легли в дрейф для производства работ в 55 километрах к северо-востоку от мыса Желания. Глубина здесь оказалась так значительна, что лот, опущенный на 200 метров, не достал дна.

К сожалению, запасного более длинного линия на судне не было, так что узнать истинную глубину не представлялось возможным. В то время как брались серии воды, с NNO показался на горизонте лед. Это был первый морской полярный лед, встреченный экспедицией в открытом море. Судно пошло прямо ко льду и, достигнув под 77° 24' сев. шир. полосы сильно разбитых льдов, которая тянулась с востока на запад, направилось вдоль нее, обходя кое-где крупные льдины.

³ Материалы по исследованию Новой Земли, выпуск I. – Санкт-Петербург. 1910. С. 73, 74.

⁴ Тип парусного грузового или промыслового судна грузоподъемностью до 100 т. Носовая мачта значительно выше кормовой и несет большую парусность. Суда типа куттера имеют бушприт с одним или двумя кливерами. Парусное вооружение косое.



Куттер «Дмитрий Солунский». Новоземельская экспедиция, 1910 г. Из книги «На «Дмитрие Солунском» вокруг Новой Земли»

Конец ознакомительного фрагмента.

Текст предоставлен ООО «Литрес».

Прочитайте эту книгу целиком, [купив полную легальную версию](#) на Литрес.

Безопасно оплатить книгу можно банковской картой Visa, MasterCard, Maestro, со счета мобильного телефона, с платежного терминала, в салоне МТС или Связной, через PayPal, WebMoney, Яндекс.Деньги, QIWI Кошелек, бонусными картами или другим удобным Вам способом.