The background of the entire page is a dense, intricate pattern of swirling, flame-like or feather-like shapes in various shades of red, from deep maroon to bright, almost white-red highlights. The pattern is highly detailed and covers the entire surface.

Пособие по перманентному макияжу

Lash Book

Lash Book

Пособие по перманентному макияжу

*http://www.litres.ru/pages/biblio_book/?art=70003501
SelfPub; 2023*

Аннотация

Теоретические знания играют огромное значение так же как и практика для начинающего мастера. Как часто бывает, после первого обучения, большая часть информации не осваивается или быстро забывается. Проходить еще оно обучение нет смысла, да и дорого. Искать информацию в интернете тоже не вариант, много "воды" и нет ответов конкретные на вопросы. Поэтому я написала пособие для мастеров по перманентному макияжу. Я практикующий мастер, поэтому информация в пособии актуальна на сегодняшний день. Для начинающих мастеров, пособие поможет заполнить пробелы после обучения. Опытным мастерам, пособие поможет составить собственное обучение. Все темы в пособии полностью раскрыты и сопровождаются иллюстрациями.

Содержание

ИСТОРИЯ ПЕРМАНЕНТНОГО МАКИЯЖА	4
ЧТО ТАКОЕ ПЕРМАНЕНТНЫЙ МАКИЯЖ	12
ПРОТИВОПОКАЗАНИЯ	15
СОГЛАШЕНИЕ С КЛИЕНТОМ	17
СТРОЕНИЕ КОЖИ	19
ТИПЫ КОЖИ	22
Конец ознакомительного фрагмента.	26

Lash Book

Пособие по

перманентному макияжу

ИСТОРИЯ ПЕРМАНЕНТНОГО

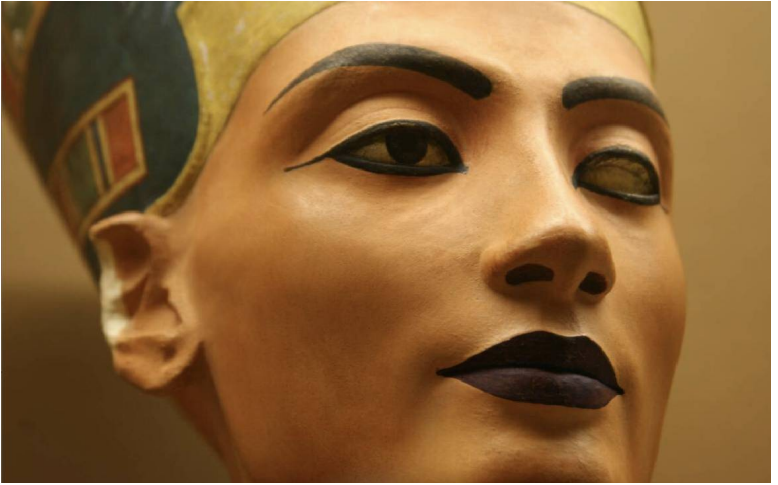
МАКИЯЖА

Перманентный макияж берет свое начало в Древнем Египте, так как египтяне хорошо известны своей одержимостью красотой. У древних людей, наряду с эстетическим, макияж имел также религиозное и даже магическое назначение. Ниже приводится краткое описание некоторых процедур перманентного макияжа, первые свидетельства которых были обнаружены в египетских мумиях, датируемых 2000 годом до нашей эры.

Перманентный Макияж Бровей.

Ведь брови – это самая сильная черта лица, которая не только помогает привлечь внимание к глазам, но и выразить эмоции. Именно поэтому древним людям было так важно использовать перманентный макияж для бровей. В качестве пигмента часто использовали краску, камни и минералы.

лы. Египтяне были первыми, кто уделял своим бровям столько внимания, что часто даже удаляли их полностью и вместо них рисовали новые.



Процедуры перманентного макияжа, первые свидетельства которых были обнаружены в египетских мумиях, датируемых 2000 годом до нашей эры.

Перманентные подводки и тени для век.

Не меньшей популярностью в далеком прошлом пользовались подводки для татуажа. Наиболее популярной из них была краска для век, которую изготавливали путем измельчения антимонита. Безусловно, самым узнаваемым по ее идеальной подводке лицом в истории является Клеопатра.

Она использовала краску для бровей, подводку для верхних глаз и ресниц и ярко-зеленый малахит для нижних век. Для теней женщины часто использовали отшлифованные камни.

Перманентный макияж губ.

Хотя большинство древних чернил были ограничены черным цветом, для достижения желаемых результатов древние люди использовали преобразованный оксид железа в качестве красного пигмента для губ. Этот пигмент до сих пор используется для выполнения перманентного макияжа из-за его стабильности и широкого спектра цветов.

В 1902 году британский художник-татуировщик Сазерленд Макдональд в своем салоне на Джермин-стрит, 76 в Лондоне завершил первую задокументированную процедуру перманентного макияжа "круглогодичный нежно розовый цвет на щеках".

Салоны красоты наносили татуировки многим женщинам без их ведома, предлагая это как «уход за цветом лица... путем введения растительных красителей под верхний слой кожи.

В 1920-х годах эта «лондонская причуда» пересекла Атлантику и стала продаваться как «электрическая татуировка перманентного цвета лица или румянца на лице». В 1930-х годах татуировщик Джордж Берчетт развил эту технику и описал в своих мемуарах, как салоны красоты наносили татуировки многим женщинам без их ведома, предлагая это как «уход за цветом лица... путем

введения растительных красителей под верхний слой ко-



Время меняется, это неоспоримый факт, давайте перенесемся чуть ближе в 20 век, а именно в начало 1980-х годов. Основная цель перманентного макияжа в 80-х годах заключалась в том, чтобы помочь людям с алопецией и дать им возможность иметь что-то похожее на брови, если у них не было волос в этой области. Со временем область применения расширилась и перманентный макияж стали использовать, чтобы лечить жертв с ожогами и людей, потерявших волосы после химиотерапии, а также пациентов с артритом и болезнью Паркинсона, которым было трудно наносить макияж каждое утро.

Также очень важно отметить, что техника тогда тоже была другой. Татуаж бровей был намного проще, состоял из одной тонкой линии, в отличие от современной техники микроблейдинга. Пигменты тоже были не лучшего качества, а черный оттенок со временем переходил в зеленый, поэтому пациенткам приходилось через некоторое время подкрашивать брови, чтобы удалить "зелень".

Основная цель перманентного макияжа в 80-х годах заключалась в том, чтобы помочь людям с алопецией. Татуаж бровей был намного проще, состоял из одной тонкой линии, в отличие от современной техники микроблейдинга. В настоящее время это уже считается искусством.

Сейчас это считается искусством. Перманентный и полуперманентный макияж в настоящее время считаются искусством.

ством, так как все больше и больше людей выбирают татуаж. Сегодня можно изменить каждую мелочь на своем лице и теле просто сделав косметический татуаж.

Стало больше людей, которые выполняют процедуры, а это означает, что конкуренция очень сильна. Тем не менее, сильная конкуренция означает наличие замечательных мастеров, которые творят чудеса с бровями, губами или любой другой формой перманентного макияжа.

Перманентный макияж прошел долгий путь

Все, безусловно, изменилось, и эволюция перманентного макияжа сильнее, чем когда-либо. Сегодня вы можете выбрать не только микроблейдинг бровей, но и другие очень популярные процедуры, такие как:

Микрошейдинг и Микроблейдинг (новейшие методики полуперманентного и перманентного макияжа бровей)

Микропигментация кожи головы (отличный вариант для всех, кто страдает от облысения и истончения волос).

Перманентная подводка для глаз (для всех, кто хочет иметь идеально подведенные глаза в любое время суток).

Наращивание ресниц (что создает иллюзию более густых ресниц).

Татуаж губ – накрашенные губы выглядят великолепно – до тех пор, пока они не перестают быть такими. Обычный макияж губ известен своей недолговечностью, что бы ни обещала реклама.

Татуаж веснушек (идеально подходит для людей, которые

хотят добавить веснушки к своей внешности)

Татуаж сосков (что является очень гуманным вариантом для женщин, переживших рак молочной железы).

Будущее уже здесь. Подводя итог, можно сказать, что со временем меняется не только мир моды или технологий. Макияж определенно меняется и становится очень важным аспектом нашей жизни. Просто взгляните на всех этих гуру красоты, как мужчин, так и женщин. И вот почему перманентный и полуперманентный макияж в будущем станет еще популярнее.

ЧТО ТАКОЕ ПЕРМАНЕНТНЫЙ МАКИЯЖ

Перманентный макияж – это имплантация пигмента в верхние слои кожи, для улучшения визуального эффекта.

Мануальный татуаж – пигмент вводится при помощи ручной манипулы. Надо сказать, что техника ручного пигментирования кожи, хоть зачастую и подается под соусом инновационной технологии, является ничем иным как отголоском примитивного способа, издавна применявшегося людьми в разных странах для получения изображения на коже, будь то художественная татуировка или перманентный макияж. Так как сила нажатия у мастера всегда разная, а кожа не ровная, пигмент ложиться не равномерно. Игла-лезвие режет кожу, в кровоточащую рану втирается пигмент. Почти всегда у клиенток остаются рубцы, в дальнейшем неблагоприятно влияющие на другие процедуры.

Аппаратный перманентный макияж – это более надежный и современный способ пигментирования кожи. При помощи аппарата и иглы со стабилизатором глубины (дюза) пигмент вводится равномерно в верхние слои дермы и постепенно ровно выходит из кожи. Что ставит аппаратный перманентный макияж на уровень выше мануального.

Перманентный макияж – не только альтернатива ежедневному нанесению косметики, но и возможность скорректировать форму и цвет, придать четкость линиям, исправить неровный или размытый контур, уменьшить природную асимметрию.

При микропигментировании имплантируется аллергически тестированный пигмент при помощи стерильной, одноразовой иглы, в верхний слой кожи. Принцип схож с татуировкой, основное различие – это глубина введения пигмента в кожу, оборудование и иглы. Благодаря этому не возникает пожизненно остающихся нанесений как при татуировке.

«Срок жизни» выполненного ПМ зависит от следующих факторов:

- Состояние кожи и процесса ее обновления;
- Обмен веществ;
- Интенсивность ультрафиолетового облучения;
- Уход за кожей;
- Тип кожи.

Как правило интенсивность пигмента «бликнет» после 1-2 лет, что дает возможность менять цвет, форму, подстроиться под меняющиеся с годами вкусы и внешность.

Невозможно точно определить, сколько времени будет «держаться» ПМ, поэтому, будьте очень осторожны в ответе на аналогичные вопросы.

Целевая группа для ПМ:

- Женщины, неохотно использующие макияж;

- Носящие очки;
- Спортивный тип;
- Полное или частичное отсутствие волос на бровях;
- Светлые и редкие ресницы;
- Неровная, нечеткая красная кайма на губах;
- Желаящие подчеркнуть свою индивидуальность.

А при существующих легких техниках перманентный макияж подходит абсолютно всем.

ПРОТИВОПОКАЗАНИЯ

Прежде чем проводить процедуру ПМ, уточните у клиента, есть ли противопоказания.

Абсолютные противопоказания:

Инсулинозависимая форма сахарного диабета 1 типа

Плохая свертываемость крови

Онкология

Эпилепсия

Любые заболевания в состоянии обострения

Прием антибиотиков или гормональных препаратов

Беременность

Лактация до 6 месяцев

Сразу после загара

Во время критических дней

Алкогольное или наркотическое опьянение

Склонность к келоидным рубцам

Относительные противопоказания:

Сахарный диабет без инсулино-зависимой формы 2 типа

Лактация после 6 месяцев

Лица младше 18 лет

Вич, гепатит

Если в зоне пигментации находится любое новообразование ВПЧ(вирус папилломы человека) или невус (родинка), то

нужно обойти его стороной, не травмируя.

Перед проведением процедуры, проконсультируйте клиента. За 24 часа до процедуры не следует употреблять алкоголь, кофеиносодержащие напитки и препараты, антикоагулянты.

Перед татуажем век необходимо снять линзы и наращенные ресницы. Поэтому клиентам, которые страдают слабым зрением, лучше приходить в очках.

СОГЛАШЕНИЕ С КЛИЕНТОМ

Прежде чем приступать к проведению процедуры, заключите с клиентом соглашение. Так вы обезопасите себя.

СОГЛАШЕНИЕ

именуемая в дальнейшем "Визажист", с одной стороны, и модель Фамилия _____ Имя _____ Отчество _____ Телефон _____ именуемая в дальнейшем "Клиент", с другой стороны, заключили настоящее соглашение о нижеследующем:

Визажист берет на себя обязательство провести следующие процедуры:

дата	Выбранная зона и пигмент

Перед тем как приступить к процедуре Клиенту необходимо ответить на следующие вопросы анкеты по противопоказаниям:

	да	нет		да	нет
ВИЧ?			Сахарный диабет?		
ГЕПАТИТ?			Принимаете гормональные препараты?		
Онко-заболевания?			Склонность к аллергии?		
Страдаете сердечными заболеваниями?			Вы беременны?		
Плохая свертываемость крови?			В данный момент период лактации?		
Критические дни на момент процедуры?			Склонность к келоидным рубцам?		

Обращаем Ваше внимание на то, что длительность сохранения результата произведенной процедуры измеряется годами и зависит от индивидуальных характеристик кожи Клиента. Сразу после процедуры нанесенный контур выглядит намного темнее, после заживления корочки, результат будет выглядеть приблизительно на 40-60% светлее.

Все предварительные наброски, дополнения и корректировки наносятся до имплантации пигмента и утверждаются Клиентом.

Во избежание неблагоприятных последствий, Визажист предлагает Клиенту в течении 15 дней после процедуры избегать:

1. Ультрафиолетового облучения;
2. Бани, сауны, бассейн и попадание воды на зону пигментирования;
3. Удаление появляющейся корочки самостоятельно.

Несоблюдение Клиентом указанных рекомендаций может привести к нежелательным последствиям, за которые Визажист не несет ответственности. Прием медикаментов может повлиять как на длительность сохранения результата, так и на тональность рисунка. Если вы являетесь носителем вируса герпес, обязательно сообщите об этом Визажисту, чтобы получить от него рекомендации по приему противовирусных средств в целях профилактики. Даже при условии приема таких препаратов, вероятность проявления герпеса на губах в первые 4 дня после процедуры, остается.

Коррекция - обязательная дополнительная процедура, производится не раньше месяца и не позже трех месяцев после основной процедуры. Оплачивается отдельно. После трех месяцев не с основной процедуры не является коррекцией, а как обновление и стоимость увеличивается.

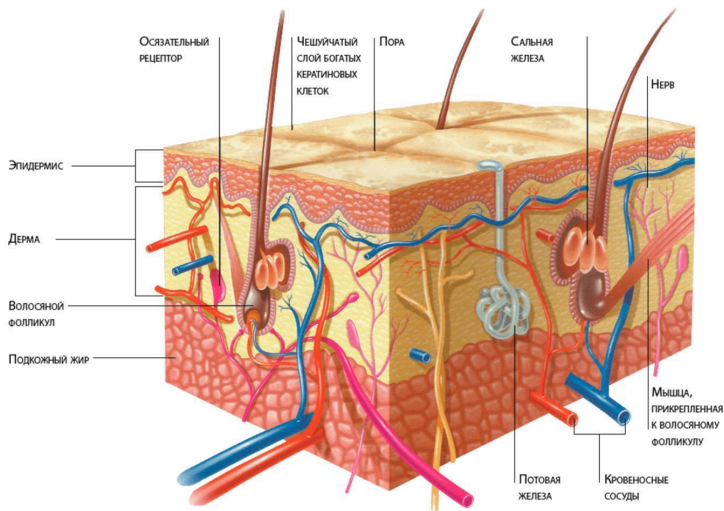
Своей подписью Клиент подтверждает, что его информировали о возможных рисках, связанных с проведением процедуры. А также согласие на использование фото и видео с процедуры в соцсетях.

Дата _____ Подпись Клиента _____

СТРОЕНИЕ КОЖИ

Кожа – один из важнейших органов, участвующих в поддержании гомеостаза человека. Являясь уникальным полифункциональным мембранным образованием, она через сенсорные и защитные механизмы осуществляет контакт человека с внешним миром, отражает качество функционирования внутренних органов, эндокринной и нервной систем. Кожа самый большой орган человеческого тела и биологический барьер.

Кожа состоит из эпидермиса, дермы, гиподермы и придатков кожи. Эпидермис представляет собой многослойный ороговевший эпителий, он состоит из 5 слоев клеток: базального (зародышевого), шиповидного, зернистого, блестящего, рогового. Полная смена эпидермиса происходит в течении 45-65 дней.



Базальный слой представлен одним рядом цилиндрических зародышевых клеток с высокой митотической активностью, соединенных десмосомами, меланоцитами, клетками Лангерганса и Гринштейна, осязательными клетками Меркеля.

Шиповидный слой состоит из 3-8 рядов кубических эпидермоцитов с шипами, которые обеспечивают контакт клеток.

Зернистый слой состоит из 1-3 рядов ромбовидных клеток. Клетки содержат зерна кератогиамина.

Блестящий слой состоит из 1-2 рядов гомогенных блестящих клеток с плохо различимыми границами. Содержит эле-

идин.

Роговой слой представлен множеством черепицеобразных, плотно прилегающих безъядерных пластинок, соединенных редуцированными десмосомами, невидимо отторгающихся (физиологическое шелушение).

Дерма (кожа) состоит из клеточных элементов, волокнистых субстанций и межучного вещества. Подразделяется на сосочковый и сетчатый слой.

Сосочковый слой представлен аморфным веществом и нежноволокнистой соединительной тканью (коллагеновые, эластические и аргирофильные волокна); имеются сосуды, нервные окончания.

Сетчатый слой образует строму, состоящую из пучков коллагеновых и сети эластических волокон.

Гиподерма – пучки соединительной ткани с большим количеством шарообразных жировых клеток. Содержит кровеносные сосуды, нервные стволы и окончания, потовые железы, волосяные фолликулы. Придатки кожи – волосы, ногти, потовые и сальные железы.

ТИПЫ КОЖИ

Нормальный тип кожи имеет равномерную гидро-липидную пленку, а соответственно, нет ярко выраженных пор, покраснений и морщин.

Цвет кожи – персиковый, розовый, бежевый. Покров кожи – матовый, плотный и без изъянов.

Сбалансированное выделение жировой секреции делает кожу эластичной и упругой, что сохраняет ее молодость и свежесть на долгие годы.

Нормальный тип кожи достаточно редкое явление, так как сохранить сбалансированную работу сальных желез очень сложно – любой сбой в организме моментально отражается на коже. Поэтому очень важно грамотно и регулярно ухаживать за кожей. С возрастом становится склонной к сухой.

Пигмент во время процедуры ложится легко, при заживлении остается от 60 до 80% пигмента. Вход иглы 0,3-0,4 мм.

Сухой тип кожи обусловлен сниженной работой сальных желез, либо усиленным испарением жидкости с поверхности кожи.

Сухая кожа ровная, не имеет блеска, обладает узкими, почти незаметными порами. Вследствие водно-липидного дисбаланса, такой кожный покров больше других подвержен

воздействию внешних факторов.

На коже сухого типа раньше всего появляются первые морщинки, кожный покров становится тонким и чувствительным. Тонкая, нежная, прозрачная, поверхность матовая, поры не заметны. Не переносит умывания с мылом, чутко реагирует на холод, УФ излучение. Сухая, обезвоженная кожа, недостаточная активность сальных желез, часто встречается у людей со светлой кожей. Сухая кожа рано стареет.

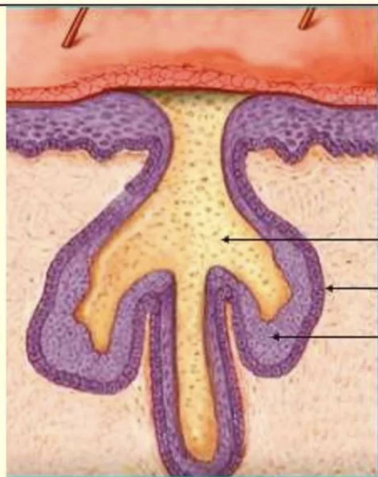
При нанесении пигмента остаток после заживления достаточно большой, иногда достигает 90%, поэтому, будьте аккуратны и не внесите слишком много пигмента. Вход иглы 0,2-0,3 мм.

Жирная кожа характеризуется повышенной работой сальных желез. Кожа, как правило, обладает заметным блеском, расширенными порами, серым цветом и бугристым покровом. В результате активного выделения кожного жира нередко образуются прыщи и угри.

Такой тип кожи меньше всего подвержен образованию морщин, так как от высыхания кожу защищает избыточное образование кожного секрета.

Как правило, жирный тип кожи характерен для раннего, подросткового возраста. Стоит помнить, что жирная кожа в основном является следствием генетической предрасположенности и считается вариантом нормы.

Сальные железы



Проток сальной железы

Базальные клетки

Железистые клетки

Но достаточно часто, такой тип кожного покрова может быть следствием неправильного ухода, несбалансированного питания, нарушения иммунной системы и других факторов. Ухаживать за таким типом кожи необходимо особенно тщательно.

При внесении пигмента в жирную кожу бывают сложности, пигмент плохо заходит из-за активного выхода межкожной жидкости, которая выталкивает пигмент. При заживлении остаток бывает очень мал, остается всего 30-50% пигмента. Вход иглы от 0,4-0,5 мм.

Комбинированный или смешанный тип кожи встречается чаще всего. Комбинированный тип совмещает в себе участки как сухой, так и жирной кожи. Такое состояние обусловлено неравномерным выделением жировой секреции. Как правило, жирной является Т-зона (участки кожи в области лба, носа и подбородка), все остальные участки кожи имеют сухой кожный покров. На смешанном типе анализируйте кожу от локализации работы.

ПЕРМАНЕНТНЫЙ МАКИЯЖ НА РАЗНЫХ ТИПАХ КОЖИ

Перманентный макияж на жирной коже

Жирной она становится из-за повышенной активности сальных желез. Кожный жир, который они выделяют постоянно и в больших количествах, влияет на стойкость пигмента. Даже если татуаж выполнен идеально и пигмент подобран самый лучший, форма и цвет уйдут быстрее, чем на сухой коже. Таковы особенности жирного типа кожи, и тут ничего не попишешь. Но это не значит, что нужно отказываться от удовольствия носить выразительные брови или губки. Просто татуажу на жирной коже чаще требуется рефреш – раз в год, а то и чаще.

Конец ознакомительного фрагмента.

Текст предоставлен ООО «Литрес».

Прочитайте эту книгу целиком, [купив полную легальную версию](#) на Литрес.

Безопасно оплатить книгу можно банковской картой Visa, MasterCard, Maestro, со счета мобильного телефона, с платежного терминала, в салоне МТС или Связной, через PayPal, WebMoney, Яндекс.Деньги, QIWI Кошелек, бонусными картами или другим удобным Вам способом.