

серия Мистика Чисел



Тайны даты рождения через личную карту У-Син

книга 2



АНАТАНАС САНАТАНА

Анатанас Санатана

Тайны даты рождения

через личную карту У-Син

http://www.litres.ru/pages/biblio_book/?art=70030213

SelfPub; 2023

Аннотация

С первоэлементов мира, системы Инь-Ян и нумерологии начинается таинство и алхимия великой жизни. Дата рождения – это готовая детальная инструкция к жизни и путеводитель, данный вместе с рождением. Дата рождения таит в себе жизненно важные ответы о цели воплощения, здоровье и благополучии, отношениях с людьми, талантах и сферах реализации себя, способах взаимодействия с миром. Тем, кому интересна мистика чисел, познание себя, кто стремится найти ключи к жизни, к скрытым возможностям через символы. Подсчеты и преобразование даты рождения, раскрытие смыслов чисел в дате, количество энергии от рождения, сила и слабости характера, притаившиеся дары и возможности, подсказки к сохранению энергии и восстановлению здоровья. Куда обратить внимание, что принесет плоды, а что будет пустой тратой времени, – обо всем этом расскажет личная карта по дате рождения. Прекрасный инструмент понимания себя, своего ребенка, людей, с кем вы

взаимодействуете; для верных выборов и видения без пустых ожиданий.

Содержание

Часть 1. Вводная информация	7
1.1. Инструкция к своему организму	8
1.2. Концепция У-Син и карта рождения	11
1.3. Суть структуры У-Син через тело	15
1.4. Каждый идет циклами структуры У-Син	18
1.5. Базовые позиции до начала практики	22
1.6. Истоки метода нумерологии У-Син	24
1.7. О пяти ПервоЭлементах	31
Часть 2. Основы нумерологии У-Син	36
2.1. Структура У-Син	37
2.2. Подсчеты по дате рождения	43
Конец ознакомительного фрагмента.	45

Анатанас Санатана

Тайны даты рождения

через личную карту У-Син

*«ЭКОЛОГИЯ – ЭТО ЦЕЛИ И ЗАДАЧИ
КАЖДОГО ЧЕЛОВЕКА, КОТОРЫЕ ОН СТАВИТ
НЕ ИЗ СВОИХ ЛИЧНЫХ КОРЫСТНЫХ
ЦЕЛЕЙ,*

*А НА ОСНОВЕ ТЕХ ЦЕЛЕЙ И ЗАДАЧ,
КОТОРЫЕ ПОСТАВИЛИ ПЕРЕД НИМ
ПРИРОДА, ВСЕЛЕННАЯ, МИР.*

*ЭТИ ЦЕЛИ И ЗАДАЧИ, ИХ ПРИЧИНЫ И
РЕАЛИЗАЦИЯ*

*В КАЖДОДНЕВНОЙ ДЕЯТЕЛЬНОСТИ
ЗАПИСАНЫ*

*В КАЖДОМ РАСЧЕТЕ ДАТЫ РОЖДЕНИЯ.
ТОЛЬКО ПОНЯВ ЭТО, ЧЕЛОВЕЧЕСТВО
СМОЖЕТ СОХРАНИТЬ СЕБЯ КАК ВИД,
ТОЛЬКО ТОГДА МОЖНО УВИДЕТЬ
ПУТИ ВЫХОДА ИЗ ВСЕХ КРИЗИСОВ,
ТОЛЬКО ТОГДА НАСТУПИТ ВРЕМЯ
НОВОГО, БОЛЕЕ СОВЕРШЕННОГО
ЧЕЛОВЕКА,*

*КОТОРЫЙ НАВСЕГДА ЗАБУДЕТ ПРО ГОРЕ,
БОЛЕЗНИ, ОТСУТСТВИЕ ЦЕЛЕЙ В ЖИЗНИ И
ПРО ТО,*

*ЧТО МОЖНО УБИВАТЬ ДРУГОГО ЧЕЛОВЕКА,
ТАК КАК КАЖДЫЙ ЧЕЛОВЕК – ЭТО ЧАСТЬ
МИРА, НАДЕЛЕННАЯ КОНКРЕТНОЙ ЦЕЛЬЮ И*

*ЗАДАЧЕЙ,
ПОСТАВЛЕННОЙ САМОЙ ПРИРОДОЙ»
А.Александров*

Часть 1. Вводная информация

Где внимание, там и энергия.

Энергия – это здоровье.

*Воля и внимание могут привлечь силу и энергию
Первозлементов, строящих наше тело.*

*Когда внимание находится внутри тела, это
инструмент сознания. Когда внимание существует
само по себе, оно превращается в средство
манипулирования нашей жизнью с помощью любой
внешней силы.*

*Внимание похоже на волшебную палочку, на
проводник энергии и властитель всего, внутри и
снаружи.*

- 1.1. Инструкция к своему организму
- 1.2. Концепция У-Син и карта рождения
- 1.3. Суть структуры У-Син через тело
- 1.4. Каждый идет циклами структуры У-Син
- 1.5. Базовые позиции до начала практики
- 1.6. Истоки метода нумерологии У-Син
- 1.7. О пяти Первозлементах в У-Син

1.1. Инструкция к своему организму

По своей дате рождения можно увидеть очень многое о себе, то невидимое и потаённое, что не разглядеть в себе сразу. Закономерности, что проявляются только через долгий жизненный опыт, оказываются изначально доступными через числа. Всего восемь цифр даты рождения дают объемную информацию, рассказывающую вам о вас самих: как вы видите мир, какие делаете выводы, что важно, где таятся таланты, как вы будете действовать или строить отношения, с кем вы сможете наладить гармоничные отношения, а какие будут тяжелыми и неудачными, чем заниматься в жизни, чтобы проявить свою силу... и так далее. По дате рождения рассчитывается личная карта. Такая карта – **готовая инструкция к своему организму, которая дается нам вместе с рождением.** Это тот путеводитель, который подскажет и посоветует в любой ситуации, на каждом шагу, где нужно сделать выбор. А если мы даже не потрудились научиться читать природный язык этой готовой инструкции, то это может обернуться личными трудностями в жизни, потерянным временем и неудачными выборами занятий и партнеров.

Помните, что для одного целительно, то для другого мо-

жет стать разрушением? Мы настолько неповторимы, что практически нет универсальных правил. В каждом из нас проявляется свой уникальный узор вложенных энергий, который определяет предпочтения и путь. В течении всей жизни мы познаем себя. И целый огромный мир мы можем видеть и чувствовать только через себя. На этом пути познания понять, как некая таинственная вселенская сила работает именно во мне и в моем организме, – это как получить в дар Нить Ариадны для прохода по длинному жизненному лабиринту.

Личная карта по дате рождения дает много информации и подсказок, которые будут точными и только вашими.

В карте можно прочесть, какая лично у вас есть энергия, как работает данная энергия в вашем организме, где ее много, а где есть природная нехватка, к чему вы предрасположены, что вам от природы предначертано делать легко, а что потребует больших затрат энергии. По карте можно увидеть свою силу и свои слабые места, которые таят в себе тайну вашего появления на земле, вашу миссию. Одному полезно думать о себе, а другому предназначено ставить большие цели. И любое отклонение от природного предназначения отражается со временем на уровне жизненной энергии и здоровья. Карта – это инструкция и готовая подсказка от вашего создателя, какие пути выбирать в жизни и в каких областях.

Расчет личной карты дает возможность увидеть, на что в теле надо обратить внимание, где нужна особая бережность,

и как построить свой образ жизни, чтобы не ставить под удар те области тела, в которых от природы мало энергии.

Карту изменить нельзя, это **природный неизменный паспорт**. Но зная особенности своей карты, можно от самого начала выстраивать более гармонично свой путь, не ломая и ослабляя себя. Можно научиться вовремя «подстелить соломку», когда жесткое приземление неизбежно. Умение это приходит из знания своих глубинных особенностей, сохраняя драгоценную энергию на лучший опыт в жизни. Овладение сакральными ключами к своей вселенной меняет видение и дарит новое понимание.

Возможно, вы уже обнаружили себя отклоненным от своего пути, что постепенно сказывается на уровне энергии и здоровья. Классическая узкоспециализированная медицина смотрит отдельно на отдельные части тела и лечит то, что уже выходит из строя, в то время как истинная причина бед скорее всего спрятана в другом месте. Зачастую она позволяет обнаружить себя только тогда, когда жизненная энергия совсем упадет, а круг замкнется на саморазрушение. По личной карте У-Син можно составить точные рекомендации по восстановлению энергии, не дожидаясь разрушения тела на физическом уровне.

Данная серия книг «Мистика Чисел» составлена с целью подачи более системной информации в авторском курсе «Сакральные Ключи: Числа».

1.2. Концепция У-Син и карта рождения

«У-Син – одна из основных категорий китайской философии; пяти-членная структура, определяющая основные параметры мироздания. Это огонь, вода, дерево, металл и земля. Помимо философии, широко используется в традиционной китайской медицине, боевых искусствах, нумерологии».

Модель У-Син или теория Пяти Первоэлементов лежит в основах китайской медицины. Подход через У-Син показывает насколько наш организм целостен, насколько любая мысль или эмоция влияют на общее состояние. «Психо» плюс «сома» (тело) дают понятие «психосоматика». Энергия в теле делится на психическую и физическую только в умозрительных представлениях человека, но сама энергия целостна и работает по своим законам.

Все явления во Вселенной находятся в постоянном движении: земля – это почва для растений; вода – питание для растений и животных; огонь – тепло для всего живого; дерево-питание для животных и т.д. Все едино, соединено, а каждый из нас в едином энергетическом поле, и все зависит от каждого...

Была такая фантастическая история о прилетевшей на

незнакомую планету группе исследователей. Планета была сказочно красивой благодаря множеству самых разнообразных цветов. Один из группы исследователей захотел взять один цветок с собой на память. Когда он сорвал всего один цветок, все остальные цветы тут же погибли, и планета моментально превратилась в безжизненную пустыню. Эта фантазия – отличный практический образ как все взаимосвязано в нашем организме и в мире.

Основой мировоззрения жителей восточных стран испокон веков была дуалистическая космогоническая концепция существования двух противоположных сил – **Инь и Ян**, возникших из первоначально единой энергии Ци.

Истоки концепции У-Син (очень кратко)

В результате сгущения энергии Ци возникло разделение на светлые и легкие Ян-Ци, поднявшиеся вверх и образовавшие Небо, и мутные, тяжелые Инь-Ци, опустившиеся вниз и образовавшие Землю. Чередование Инь, пассивной силы, и Ян, активной силы, задавало цикличность всех процессов в природе: день и ночь, утро и вечер, зима и лето, холод и тепло, бодрствование и сон, вдох и выдох и т.д.

Взаимодействие Инь и Ян рождает Пять Первоэлементов или первостихий, которые являются основой всех вещей и состояний природы: Воду, Огонь, Дерево, Землю, Металл. Они есть пять фаз одного процесса. Стоит упразднить одно

первоначало, и жизнь становится невозможна.

Такое представление и сформировало концепцию "У-Син", согласно которой все явления во Вселенной находятся в постоянном движении.

В согласии с теорией Пяти Первоэлементов строится Карта У-Син по дате рождения. Неизменная дата рождения дает неизменную карту на целую жизнь. Зная свою карту, в ваших руках появляются искомые ключи к самой судьбе, и вам уже легко находить оптимальные пути в запутанном лабиринте своей жизни.

Расчет личной карты У-Син покажет, где энергию вы просто обязаны тратить по назначению, иначе она вас самих и будет разрушать. Хорошо видно через карту, как строить взаимоотношения с другим человеком, что для него «святое», на что не нужно посягать, и что следует принимать как природную данность. Когда природа через У-Син начинает с вами разговаривать, открывается неопишуемая красота каждого человека. И тогда, столь трудоемкое для многих принятие себя и принятие других приходит само собой...

В У-Син мы рассматриваем энергию в ее разных переходах, а сама карта показывает энергетическую природу человека. Карта У-Син через энергетический язык дает гибкую картину индивидуальной жизни личности. С ее поддержкой проясняется собственное видение, какие пути выбирать и какие могут быть последствия для развития, здоровья, счастья.. На карту можно смотреть как на АВС природы дан-

ного организма – это всегда уникальное сочетание пяти природных стихий. Учитывая эту уникальность, можно более гармонично построить свои отношения с делами и людьми. с собой и вселенной.

1.3. Суть структуры У-Син через тело

Практика-игра. Энергетический шарик в ладонях.

Чтобы удался маленький личный опыт, давайте сделаем последовательно пять простых шагов. Все при нас. Делать можно сидя или стоя. Нам понадобятся немного времени, внимание и наши ладони.

Сначала добросовестно перенесем свое внимание в тело и, как минимум, почувствуем, что оно у нас есть. Глубоко и со вкусом подышим.

Далее разогреем свои ладони, разомнем пальцы. Массажем и движением мы активизируем течения жидкостей – крови и лимфы. В результате такого разогрева оживим все ощущения.

Теперь сведем ладони вместе и даже с силой надавим ими и пальцами друг на друга. Глубоко подышим в таком положении.

Вспомним, что получая опыт, играем без лишней серьезности.

Теперь, как в очень замедленном кино, начинаем разлипать ладони и чувствовать... Медленно раздвигая ладони, сделаем из них форму шара. Двигаем чуточку руками, ловя самые легкие ощущения в ладонях.

В начале чувствуем некий **сквознячок в ладонях**, намек на движение, едва ощутимый... такой слабый, что если начать сомневаться «правда ли слышу что-то?», то ощущения исчезают. Это Первоэлемент **Ветер** (или **Дерево**).

Продолжая сосредотачивать внимание на пространство между ладонями, в какой-то момент мы начинаем ощущать **тепло** или теплый комочек энергии... Это появился Первоэлемент **Огонь**.

Это нас увлекает и мы продолжаем...

И, наконец, пространство между ладонями как-будто уплотняется, становится упругим и мягко ощутимым... такой **стабильный упругий шарик**, конечно же, невидимый. Тот, кто видит ауру и энергии, может наблюдать этот шарик. А все мы наблюдаем свой шарик энергии через **уверенные**, не вызывающие уже сомнений, **ощущения тела**. Это Первоэлемент **Земля**.

И наступает тихая радость и осознание своей силы сделать это.. И хочется поиграть этим шариком... творчески опробовать... мы можем его еще больше уплотнить, сжав в размерах и почувствовать сопротивление в ладонях... можем растянуть его в стороны, изменив форму. Можем послать участникам группы – почувствуйте сейчас мягкий тол-

чок моего посыла в ваш шарик. А можем пролить над своей головой энергетическим освежающим дождем или умыться лицом этой энергией. Кстати, это уже будет прообраз китайской практики омоложения. Это фаза формирования и творчества, Первоэлемент **Металл**.

Наигравшись вволю, наше внимание начинает рассеиваться, а с ним рассеиваются и ощущения этой энергии. Как будто **все исчезло – «умерло»**, а в глубине себя можно почувствовать нечто похожее на память тела об этом волшебстве, память о своей силе, которую сотворили, и там уже живет некая новая уверенность и ощущения себя творцом. Это Первоэлемент **Вода**.

И из этого ощущения себя мы можем отправиться в новый цикл познания себя, уже базируясь на своем опыте творца, предпринять шаги с каким-то более весомым намерением. Новое намерение, новая цель, новая игра.. И снова **в начало** – в Первоэлемент **Дерево**.

Таковыми циклами идет познание самих себя, как частичек бога.. Божественная энергия познает сама себя в действиях – опыте и его осознании.

Это и есть концепция У-Син.

1.4. Каждый идет циклами структуры У-Син

Каждый в любом процессе проходит через природные циклы У-Син, но не все знают об этом. Также не каждый догадывается осознать самую завершающую стадию любого процесса. Она уже абсолютно невидима и требует усилий к осознанию, требует направленного туда внимания.

Любой процесс имеет начало и конец... но заканчиваясь, он порождает следующий в новом цикле. Все взаимосвязано. Символом этих взаимосвязей является бессмертный Феникс, который умирая, снова и снова возрождается для новых задач.

Например,

читая этот текст и опираясь сейчас на свои ощущения прошлого опыта, вы можете иметь новое намерение, что хотите сделать в следующем пути. Осознав свое намерение, вы готовы пуститься в этот путь. Любое начало – на Первоэлементе Дерева, продолжение через энергии Огонь-Земля-Металл, конец любого пути в Стихии Вода. Только осознав пройденный опыт на ПервоЭлементе Вода, вы получите более расширенное видение мира, и новая частица вашей силы уже навсегда останется с вами. Эта приобретенная сила становится фундаментом для дальнейшего жизненного

пути.

Энергия едина, как целый энергетический шар в ладонях, но она течет и проходит свои этапы или фазы, которые мы отчетливо ощущаем телом. Каждая фаза имеет свой определенный характер ощущений в теле и свою эмоцию.

Пять Первоэлементов У-Син по дате рождения

В модели У-Син мы осваиваем единый природный язык, которым вселенная говорит с нами. За это время надо понять новые для нас аспекты, которые оказывали влияние на жизнь без нашего ведома, понять свою природу и научиться с ней правильно обращаться. Надо научиться чувствовать тонкий энергетический невидимый мир, что становится возможным только в доверии к себе и своему телу. Познание стихийных сил – это познание своей настоящей природы и, одновременно, изначальной природы мира, в котором мы живем. Такое познание дарит целостное понимание, а понимание уже делает возможным контроль над своей природой.

Маг Папюс писал о магии: «Профан, желая действовать на организм, будет стараться непосредственно влиять на физическое тело, причем ему придется бороться с деятельностью астрального тела, стремящегося восстановить нарушенное равновесие и уничтожающего его усилия; между тем как маг будет действовать в плане творения, он изменит соответствующим образом астральное тело, вследствие чего из-

менится материальное. В этом заключается разница между аллопатией и гомеопатией».

Обращаться к медицинской помощи каждый хотел бы только в крайних случаях. И, чтобы не доводить себя до этого края, мы и разбираемся с энергиями своей карты по дате рождения.

Чем более мы познаем и раскрываем в себе стихии, тем более ощущаем связь всего со всем. Это проявляется единением с людьми, с природой, с разными событиями, где бы они ни происходили. Ощущение самой жизни дыханием, кожей, кончиками пальцев приносит незабываемый магический опыт красоты, а также наполненности высшим смыслом.

Разделение, отделение себя от мира несет только потерю себя и смысла самой жизни. «Один из магических законов гласит, что всё, что человек называет своим, магическим образом становится частью его самого. Справедливо и обратное: то, что человек называет чужим, исключается из поля его возможностей». Поэтому, целостный подход будет во много раз разумней. Стихии в себе познавать так, будто они часть тебя, а себя познавать так, будто ты часть этих Стихий. И тогда придет осознанный опыт взаимодействия с Перво-Элементами, а интерпретации уже не будут только ментальными упражнениями с числами.

У каждого из вас своя база опыта и знаний, но в последующей практике есть еще одна важная деталь: не сравнивать

себя с яркими светилами, иначе есть риск в себе ничего не заметить.

1.5. Базовые позиции до начала практики

Осознание расширяется равномерно во все стороны. Насколько хотим расшириться в Свет, настолько же нам придется погрузиться во Тьму. Так работает дуальный трехмерный мир, в котором живем.

Мы отправляемся в исследование себя через числа даты рождения, и нам необходимо погрузиться в глубины подсознания. Погружение в подсознание – это погружение в темноту и неизвестность. Образы, архетипы, числа и символы, а так же цвет и геометрия – все это символический язык, который наше тело узнает и воспринимает ориентирами. В тонком текучем мире нас могут вести только ощущения, чувствование. А вот пользоваться будем ясными структурами, которые для ума как вехи на неизведанном пути. В совокупности же, как результат, проявится новое видение мира, чувство своей силы и безопасности, большой баланс.

В глубинах подсознания частое ощущение **«ничего не понимаю»** является более чем нормальным, именно так воспринимается безграничный хаос. Там надо сначала почувствовать, ведь умом не войти, ум слишком толстый, и он туда уже не вхож... Помните «Алису в Зазеркалье»? Только вера в себя, только спокойствие и принятие, «все возможно»

и «случайности неслучайны».

Доверие к себе и к миру поддержат всегда, а любое малое сомнение выкидывает нас из того мира.

И, конечно же, **ясное намерение** в любом начинании поддержит на неизвестном пути.

1.6. Истоки метода нумерологии У-Син

1).

Египетские жрецы дали миру уникальную нумерологическую систему, позволяющую рассматривать человека как нечто единое с Природой. Благодаря этой системе человек стал предсказуемой величиной, имеющей свои цели в природе. Конкретные качества человека были впервые поставлены в соответствие с конкретным числом. Людей волновала проблема выживания, ценности жизни, и первая система отвечала на базовые вопросы: кем человек будет, как будет жить, как умрет.

2).

Позднее время потребовало более полного представления о человеке и его особенностях.

Пифагор, получивший знания о числах от египетских жрецов, расширил египетскую систему, дополнив значения отдельных цифр значениями целевых линий в квадрате Пифагора. Проявилось учение орфиков о переселении души и повторных ее рождениях, когда следующее воплощение зависит от предыдущих, и нумерология помогала решать вопросы о целях жизни человека в текущем воплощении. Пифагор и его школа внесли множество новых существенных

представлений через числа.

Одновременно, во времена более семи тысяч лет назад, в Китае независимо развивалась своя собственная математика и нумерология. Появились учения о строении человека, его энергетике, о предсказании и предотвращении болезней.

3)

Нумерология Китая – это древняя восточная медицина, дающая соответствие цифр и конкретных органов человека, где каждому органу характерны свои эмоции и качества. Китайская философия дала миру уникальную концепцию Пяти Первоэлементов У-Син, в которой были простроены связи между цифрами и органами. Благодаря гибкой модели У-Син развивалось новое представление, что человек может менять данную ему рождением судьбу через поступки и развитие своих качеств (книги Су Вэнь, Ней Цзинь).

4)

Александр А.Ф. – русский математик, специалист по китайской философии, оздоровительным системам тайцзи-цюань и цигун, китайской рефлексотерапии. Несколько лет он проводил исследования для возрождения нумерологической науки и получил точность расчетов 80-90% только по дате рождения (со статистикой более 10000 человек).

«Я впервые столкнулся с нумерологией в одной небольшой брошюрке. Ровно пять страничек рассказывали о системе Пифагора и о секретах египетских жрецов. Прошло несколько лет работы над утраченными знаниями,

и постепенно появилась конкретная теория, которая постоянно проверялась на практике. Значительную помощь оказали прежние занятия дифференциальной геометри-

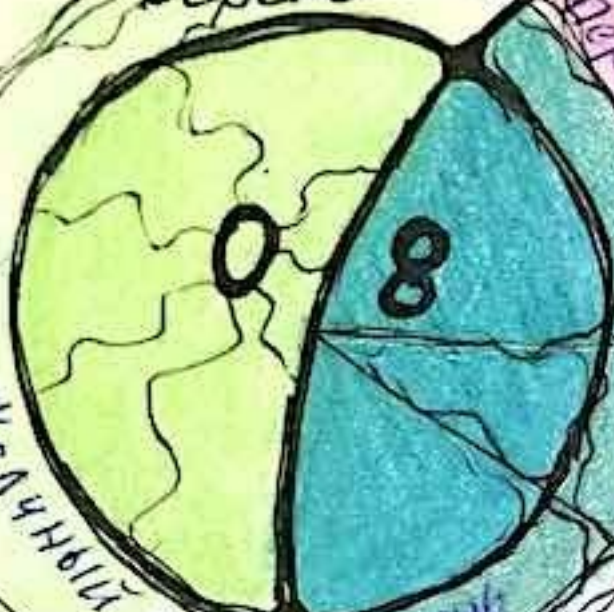
Думаю

Тонкий
Кишечник

Стремлюсь
Дерево

Сердце
Перикард

Желчный



Соответствия органов \меридианов\ и цифр в китайской системе У- Син:

**сердце – 7,
селезенка – 5,
легкие – 9,
почки – 6,
печень – 8.**

К ним уже подбирались соответствия цифр для янских органов.

Логические обоснования А.Александрова по модели У-Син:

"Соответствия между этими органами и оставшимися цифрами 0, 1, 2, 3, 4 не были даны ни в одной из книг по древнекитайской нумерологии, которые мне удалось отыскать. Возникла очередная проблема в том, каким образом отыскать эти соответствия. На помощь пришла числовая система Пифагора и концепция Инь-Ян, где каждому Инь-органу ставился в соответствие Ян-орган, принадлежащие одному и тому же элементу, а именно:

Инь-орган сердце – Ян-орган тонкая кишка, элемент огонь;

Инь-орган селезенка – Ян-орган желудок, элемент земля;

Инь-орган легкие – Ян-орган толстая кишка, элемент металл;

Инь-орган почки – Ян-орган мочевого пузыря, элемент вода;

Инь-орган печень – Ян-орган желчный пузырь – элемент дерево.

Оставалось найти соответствия между рядами цифр: Инь-органы – 8, 6, 9, 5, 7 и Ян-органы – 0, 1, 2, 3, 4.»

1. «Цифра 8 отвечает за качество правдоискателя, а, следовательно, ей должна соответствовать цифра, отвечающая за истину, а это цифра 0.

Первая пара цифр: 8 и 0 – элемент дерево.

2. Цифра 6 отвечает за «черное знание», стремление к власти любой ценой, аналогом ей может стать цифра 1, отвечающая за стремление к власти.

Вторая пара цифр: 6 и 1 – элемент вода.

3. Цифра 9 отвечает за память и, в частности, за удержание обид, но если человек не «засоряет» свой мозг обидами, то он освобождает дополнительную энергию, а это цифра 2. Более того, для запоминания требуется энергия – это цифра два 2.

Третья пара цифр: 9 и 2 – элемент металл.

4. Цифра 5 отвечает за логику, но это качество более всего необходимо человеку, интересующемуся точными техническими науками, – цифра три 3.

Четвертая пара цифр: 5 и 3 – элемент земля.

5. Цифра 7 отвечает за раскрытие вложенных в человека Природой истинных знаний. Вспомним, что при создании

цифры 7 человек мог получить дополнительно 22 или 4, но если мы говорим о соответствиях, то остается только единственная возможность – цифра 4, тем более что вложенные знания принадлежат конкретному телу, а это цифра 4.

Пятая пара цифр: 7 и 4 – элемент огонь.

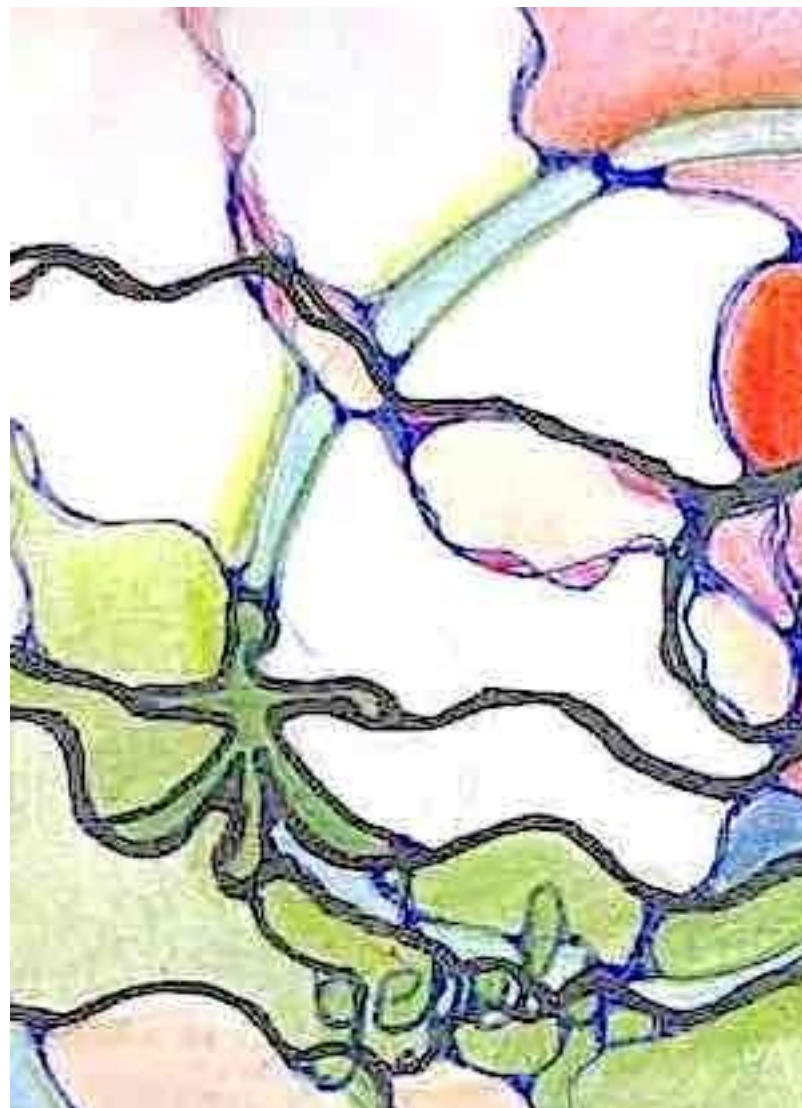
Выпишем все пары.

Подобное сочетание цифр в элементах концепции У-Син было проверено на практике (не менее 3000 человек). Совпадение цифр и органов позволяет принять именно такое соответствие цифр за основу."

Для тех, кто желает сам пройти от истоков нумерологии, можно обратиться к именам Геродота, Пифагора, ученика Пифагора по имени Филолай, к книгам Су Вэнь, Ней Цзин. Современные знания нумерологии на русском языке есть в книгах А.Александрова.

1.7. О пяти ПервоЭлементах

Теория Пяти Первоэлементов лежит в основе модели У-Син. Истоки этой теории лежат в глубокой ведической древности в знании о сотворении мира. Пять первоэлементов – источник всего многообразия мира. В основе мира лежат только пять истинных субстанций, а все остальное бесконечное множество происходит от смешения этих пяти элементов в разных количественных пропорциях: огонь, земля, воздух, вода и ме-



Эти пять первоэлементов более относятся к понятиям тонкого восприятия и проявления, чем к физическому миру, который доступен нам через наши пять чувств. Легче это понять через мифы и архетипы человеческого подсознания.

То, чего нет, что не проявлено, что есть пустота или Дух, «пуруши» – это понятие Ян в модели Инь-Ян. Проявленное есть Природа, «пракрити», понятие Инь. Инь-Ян – это первое разделение единого целого на два противоположных аспекта. В индуизме это Шива и Шакти, дух и его сила, природа.

Дух в соединении с Природой создает всю многообразную Вселенную через пять «бхути» – через пять первоэлементов – огонь, землю, металл, воду, воздух, источниками которых являются пять элементарных сущностей, которые невидимы, но проявляются через эти пять первоэлементов. Сам воздух тоже невидим для глаз, но его проявление можно наблюдать через качание ветвей дерева, поэтому этот первоэлемент называют Дерево.

Пять элементарных сущностей являют собой неких живых тонких невидимых сущностей, наделенных своим сознанием, качествами и эмоциями. Например, эфир соответствует слуху, воздух—осязанию, огонь – зрению, вода – вкусу, земля – обонянию. Эти пять сущностей получили имя «танматры» или «мера определенного качества» и они полностью принадлежат тонкому миру. Эти элементарные сущности не воспринимаются нашими чувствами напрямую, а

те чувственные качества, что им приписывают – это только их аналогия в физическом мире.

Индуистской доктрина пяти элементов дает картину создания мира, когда из недифференцированного единого разворачивается и проявляется вся вселенная, и в обратном порядке сворачивается и исчезает. Последовательность такая: акаша—эфир; вайю—воздух; теджас—огонь; ап—вода; притхви —земля. Например, миф о Потопе несет послание о конце света, и порядок его такой: земля растворяется водой – это потоп, а далее вода испаряется огнем, огонь растворяется в воздухе, воздух растворяется в эфире. И речь здесь идет о тонких планах и тонких сущностях.

Человек и его тела состоят из этих же пяти первоэлементов. В физическом теле они проявлены согласно их качествам, например, первоэлемент вода живет в крови, а в костях – много металла, огонь живет в сердце, а земля – в плоти.

Порядок разворачивания чувств в человеке такой же, как и порядок элементов, с которыми они связаны. А всякое проявленное в одном элементе качество, присутствует также и в последующих в том виде, в каком происходит из предшествующих элементов.

Плотные органы в теле – это проявленная Инь энергия, а полые «пустые» органы в теле – это энергия Ян.

Есть такое понятие об идеальном здоровье человека: плотное должно оставаться плотным, а пустое – пустым. По-

размышляйте о мере своего здоровья с этой позиции.

Часть 2. Основы нумерологии У-Син

- 2.1. Структура У-Син
- 2.2. Подсчеты по дате рождения
- 2.3. Энергетические режимы первоэлементов
- 2.4. Намерение
- 2.5. Количество энергии Инь и Ян

2.1. Структура У-Син

Построение схемы

Классический вариант схемы У-Син

Построим схему У-Син сначала классическим способом.

Нарисуйте окружность, на которую положите равномерно пять меньших, начиная от окружности наверху, две в основании и две между основанием и верхом.

Большая окружность делит нарисованные круги на две части. Внутренняя часть внутри круга всегда будет Инь энергия, а внешняя половина круга – энергия Ян.

Подпишем названия ПервоЭлементов и распределим цифры от 0 до 9 согласно принятой схеме.

Цифры 0, 1, 2, 3, 4 – янская энергия элементов.

Цифры 5, 6, 7, 8, 9 – иньская энергия элементов.

Каждой энергии в кругу придадим принятый цвет. Янские энергии рисуем полупрозрачными светлыми оттенками, Иньские энергии – темными и плотными тонами соответствующего элементу цвета.

Каждая энергия имеет соответствие в нашем теле и проявляется в соответствующих меридианах тела:

Первоэлемент Дерево (Воздух)

Ян энергия Дерева: желчный пузырь, цвет светло-зеленый, цифра 0.

Инь энергия Дерева: печень, цвет темно-зеленый-изумрудный, цифра 8.

Зеленый цвет символизирует жизнь и рост. Зеленый цвет признан за планетой Венера.

Первоэлемент Дерева в фазе целого процесса символизирует рождение, младость, свежесть, весну, движение, изобилие.

Качества гармоничного первоэлемента Дерева: симпатия, приспособляемость, ожидание. Минусовые качества: искушение, соблазн.

Первоэлемент Огонь

Ян энергия Огня: тонкий кишечник, тройной обогреватель, цвет светлые тона красного, цифра 4.

Инь энергия Огня: сердце, перикард., цвет темно-красный, цифра 7.

Символы красного цвета – это сила и любовь. Красный цвет признан за воинственной планетой Марс. Розовый цвет, цвет планеты Венера символизирует молодость, нежность,

чувствительность.

Первоэлемент Огня в фазе целого процесса символизирует действие, страсть.

Качества гармоничного первоэлемента Огонь: сила, тепло, сексуальность, чувствительность.

Первоэлемент Огонь может нести на себе разные оттенки красного.

Первоэлемент Земля

Ян энергия Земли: желудок, цвет светло-желтый, цифра 3.

Инь энергия Земли: селезенка, поджелудочная железа, цвет темно-желтый, охра, цифра 5.

Желтый цвет символизирует сознание, осознанность, святость. Это цвет священной энергии солнца на поверхности Земли. В системе таро принят коричневый цвет как символ прочной опоры и приземленности.

Первоэлемент Земли в фазе целого процесса символизирует расцвет и плодородие.

Качества гармоничного первоэлемента Земля: полная радость жизни, спокойствие, устойчивость, умиротворенность. Минусовые качества: недоверие, зависть, ограниченность.

Первоэлемент Металл

Ян энергии Металла: толстый кишечник, цвет белый, светло-серебристый, светло-коричневый, цифра 2.

Инь энергии Металла: легкие, цвет белый, темно-серебристый, золотистый, цвет красно-коричневой ржавчины, цифра 9.

Первоэлемент Металл в фазе целого процесса символизирует память и ценности. Наука, красота, искусство, высокое положение – пространство энергий первоэлемента Металл. К первоэлементу Металл относятся психическая энергия и измененные состояние сознания.

Качества гармоничного первоэлемента Металл: память, амбициозность, властность. Минусовые качества: слабость, безразличие, властолюбие.

Белый цвет признан за планетой Луна, символизирует чистоту, ясность сознания, озарение, благодать, святость, просветление, возрождение. Серый цвет принято считать нейтральным или непроявленным, также может ассоциироваться с сумеречностью, неосознанностью, безразличием, безнадежностью. Пурпурный цвет как цвет величия и духовности.

Первоэлемент Вода

Ян энергия Воды: мочевой пузырь, цвет голубой, синий.
цифра 1.

Инь энергия Воды: почки, цвет темно-синий, черный,
цифра 6.

Синий цвет символизирует мистику, трансцендентность, вечность. Это вибрации неизвестного, тайного. Синий цвет признан за планетой Юпитер, а черный относится к планете Сатурн.

Первоэлемент Воды в фазе целого процесса символизирует смерть и трансформацию.

Качества гармоничного первоэлемента Воды: смирение, преданность, кротость, контакт с бессознательным. Минусовые качества: холодность, меланхолия, опьянение, невежество.

В классической схеме У-Син можно наблюдать, что Иньские плотные энергии находятся внутри круга, будто бы в защите этого круга. Вписанная в круг звезда отражает взаимодействие внутренних энергий. Янские энергии воспринимаются как внешние энергии, они за пределами круга.

Позднее, после детального знакомства с энергиями чисел, мы дадим детальную характеристику каждому первоэлементу У-Син. А пока, для ознакомления, посмотрим на некоторые их природные соответствия:

Вода: зима, север, ночь.

Дерево: весна, восток, утро.

Огонь: лето, юг, полдень.

Земля: позднее лето, юго-запад, ранний вечер, закат.

Металл: осень, запад, поздний вечер.

Практический вариант схемы У-Син

Для работы с числами даты рождения нам будет удобнее модифицированная схема, где для легкости восприятия мы делим круги на левое-правое. Для восприятия такой вариант дает более простую логику, поддержанную смыслами левой и правой руки. Слева всегда Инь энергии, справа всегда Ян энергии.

На схеме на данный момент нам важно видеть и понимать эти пять кругов первоэлементов, поделенных на инь-ян, их названия, цифры, соответствующие каждому элементу, цвет и соответствующие им органы тела. Схема У-Син готова.

2.2. Подсчеты по дате рождения

Запишите вашу дату рождения на лист. Нам необходимо провести некоторые преобразования с цифрами даты рождения, чтобы они начали нам открывать свои таинства. Проведем необходимые приготовления.

Выпишем цифровой ряд для даты рождения.

Возьмем пример с датой рождения 23.10.1969 – вот так обычно записываем дату.

23101969 – цифровой ряд без точек

1. Вычислим первое число.

Для расчета первого числа необходимо сложить все цифры числового ряда даты рождения.

$2+3+1+0+1+9+6+9 = 31$, первое число 31. Запишем его с точкой после даты рождения 23.10.1969 31.

2. Вычислим второе число.

Для расчета второго числа необходимо сложить цифры, из которых состоит первое число (1).

$3+1=4$, второе число 4

Запишем его без точки дальше в ряд 23.10.1969 31.4

3. Вычислим третье число.

Для расчета третьего числа необходимо вычесть из первого числа (31) первую цифру всего ряда (в нашем примере цифра 2), умноженную на постоянный множитель 2 (два).

$31 - (2*2) = 31 - 4 = 27$, третье число 27.

4. Вычислим четвертое число.

Для вычисления четвертого числа необходимо сложить цифры, из которых состоит третье число.

$$2 + 7 = 9$$

Запишем дальше в ряд 23.10.1969 31.4 27.9

Полученные числа для психоматрицы Пифагора, кто занимается нумерологией, пишутся под датой рождения так

23101969

314279

А для структуры У-Син принято писать в строчку таким образом

23.10.1969 31.4 27.9

**За четыре шага мы сделали
следующие подсчеты:**

Конец ознакомительного фрагмента.

Текст предоставлен ООО «Литрес».

Прочитайте эту книгу целиком, [купив полную легальную версию](#) на Литрес.

Безопасно оплатить книгу можно банковской картой Visa, MasterCard, Maestro, со счета мобильного телефона, с платежного терминала, в салоне МТС или Связной, через PayPal, WebMoney, Яндекс.Деньги, QIWI Кошелек, бонусными картами или другим удобным Вам способом.