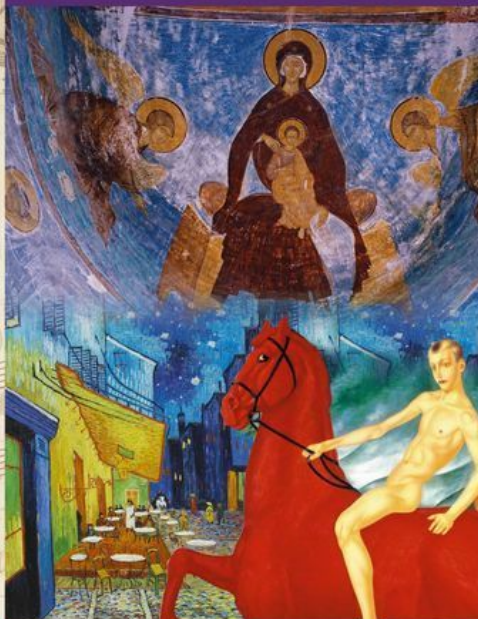


# ФОРМУЛА КУЛЬТУРЫ



Николай Серов

## СИМВОЛИКА ЦВЕТА



# **Николай Викторович Серов**

## **Символика цвета**

### **Серия «Формула культуры»**

*pdf предоставлен правообладателем*  
*[http://www.litres.ru/pages/biblio\\_book/?art=18553861](http://www.litres.ru/pages/biblio_book/?art=18553861)*  
*Н. В. Серов Символика цвета: Стрпата; СПб; 2015*  
*ISBN 978-5-906150-20-2*

#### **Аннотация**

В книге доктора культурологии, профессора кафедры философии и культурологии Санкт-Петербургского государственного института психологии и социальной работы представлена семантика цвета с позиций архетипической модели интеллекта, тысячелетиями сохранявшейся в мировой культуре. Впервые описание цветовых смыслов базируется на гармонии брачных отношений, оптимальную устойчивость которых стремились воссоздавать все религии мира.

Как научное издание эта книга представляет интерес для культурологов, дизайнеров и психологов. Как справочное издание она включает смысл цвета в различных областях религии, искусства и науки. Как издание популярное содержит конкретные рекомендации по использованию цвета в интерьере и одежде, в воспитании детей и в семейной гармонии, во взаимоотношениях с собой и обществом.

# Содержание

Введение	5
Часть I	7
Смысл цвета в культуре	7
Цвета женской логики	14
Цвет и архетип	20
Нормальные и экстремальные условия	26
Мужчина, женщина и эмоции	34
Цвет и мода	41
Социализация цвета	47
Часть II	49
Белый	49
Белое сознание прошлого	49
Природа белизны	57
Конец ознакомительного фрагмента.	59

# **Н. В. Серов**

## **Символика цвета**

© Серов Н. В., 2015, текст

© Леонова Е. Е., 2015, обложка

© ООО «Страта», 2015

**\* \* \***

# Введение

Что такое цвет и каково его значение для нашего существования? Зима прячет наши чувства под белым и черным, но весна возрождает их, лето смешивает всю палитру живописца, а осень, вспыхнув багрянцем и золотом, затухает грустью увядания. Знание оттенков неба и облаков тысячелетиями предсказывает нам погоду. Цвет ягод и фруктов говорит об их зрелости, окраска зверей, рыб и насекомых предупреждает о возможных опасностях.

Мы знаем состав пищи и содержание воды, которую пьем. Знаем состав воздуха, которым дышим. Но кто из нас задумывался о содержании цвета, которым живет наша душа? Как цвет действует на нас, не вредим ли цветом своим ближним?.. Не вредим ли себе?..

Как узнать, не повредит ли настоящей любви красный цвет, если его оттенок чуть-чуть изменился? Какой цвет должен преобладать в детской, чтобы ребенок был здоров и умен? Не слишком ли «спокойный» цвет выбран для гостиной или «активный» – для спальни?

Как почувствовать смысл каждого цвета? Крупнейший исследователь цвета Иоханнес Иттен говорил, что цвет – олицетворение жизни, ведь мир без красок представляется нам мертвым. Тогда цвета являются изначальными понятиями, то есть детьми бесцветного света и его противоположно-

сти – бесцветной тьмы. Как пламя порождает свет, так свет порождает цвет. Свет, как первый шаг в создании мира, открывает нам через цвет его живую душу.

# **Часть I**

## **Сущность цвета**

### **Смысл цвета в культуре**

Наши эмоциональные переживания, вызываемые восприятием цвета, весьма субъективны и неоднозначны. Кто-то обладает чрезвычайно обостренным цветовосприятием. Другие, наоборот, равноценно воспринимают и картину природы, и черно-белую ее фотографию. Именно поэтому, чтобы понять смысл цвета, нам сначала придется понять себя.

Не будем говорить о механизмах цветового зрения. Психологами этот вопрос хорошо изучен. Цвет же воздействует на нас, нередко минуя зрение. Воздействует так, что порой мы и не догадываемся об этом. Но постоянно испытываем его действие, поскольку живем в цветном мире.

Уже грудной младенец по-разному реагирует на различные цвета спектра. При этом наблюдается и различие цветопрепочтений по полу.

Ниже мы убедимся в том, что женщины выбирают белый и черный цвета одежды много чаще, чем серый. Почему? Казалось бы, серый – самый практичный цвет. Законы цветоведения гласят, что на сером фоне «потеряется» почти лю-

бое пятно. На белом же или на черном из-за контраста оно может выглядеть почти вызывающим.



*Иоханнес Иттен (1888–1967), швейцарский художник-авангардист, крупнейший исследователь цвета в искусстве и педагог, создавший учебный курс для знаменитой Школы строительства и художественного конструирования «Баухауз»*



В чем же дело? Почему эстетические вкусы современных женщин так полярны (черное и белое) и так непрактичны? И, с другой стороны, почему «непрактичные» мужчины серые цвета одежды выбирают чаще, чем белые и черные? Существует ли какая-либо психологическая причина столь различного цветового выбора по полу?

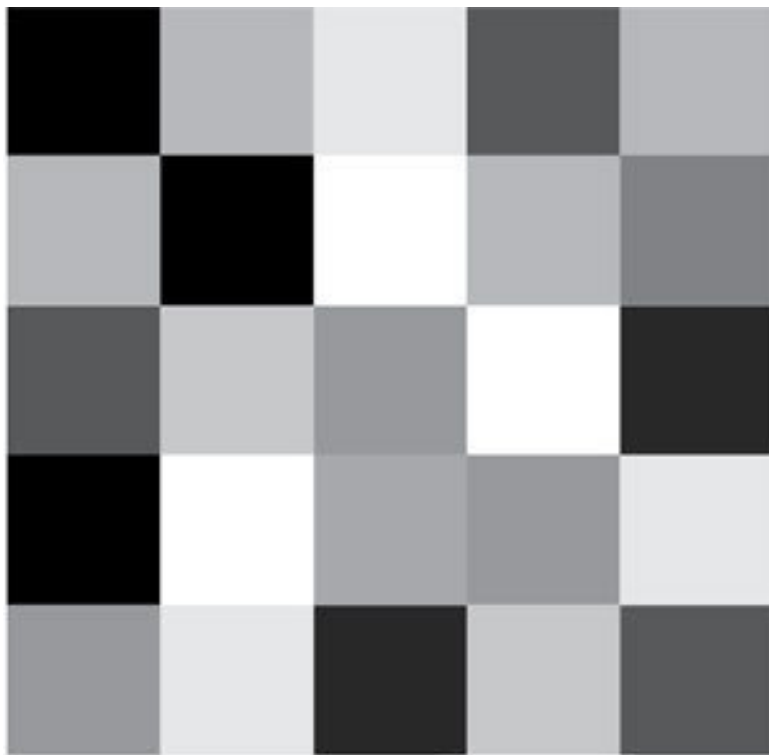
Обратимся к истокам нашей культуры. Согласно античной традиции, эстетика вещи предполагает ее двустороннее рассмотрение. Во-первых, субъективное, то есть с позиций человека, который ощущает, чувствует вещь. И во-вторых, объективное – пусть это будет звучать непривычно – с позиций самой вещи, которая влияет на человека.

В первом случае речь идет о чувственных взаимоотношениях с окружающим миром, наиболее наглядным примером которых служит цвет. Именно цвет представляет собой то необходимое условие существования вещи, при котором она начинает реально ощущаться.

А бесцветных вещей пока еще не существует. Ибо и белое, и черное, и даже прозрачное – это тоже цвета, которые всегда содержат определенное количество энергии и информации. И то, что мы этого не замечаем, вовсе не значит, что цвета не воздействуют на нас своим объективным содержанием.

Хроматизм – междисциплинарное исследование реального (наделенного и женственными, и мужественными чертами) человека в реальном (светоцветовом) окружении внеш-

ней среды.



*И. Иттен. Контраст светлого и темного*

*Существует всего один максимально черный и один максимально белый цвет и бесконечное число светлых и темных оттенков серого. Серый цвет – это бесплодный, нейтраль-*

*ный цвет, жизнь и характер которого находятся в зависимости от соседствующих с ним цветов. Он смягчает их силу или делает их более сочными.*

Название этого учения происходит от древнегреческого понятия «хрома» (χρῶμα), в которое античные авторы, вообще говоря, вкладывали следующие значения:

- цвет как психическое, распредмеченное, идеальное;
- краска как физическое, опредмеченное, материальное;
- окраска тела человека как физиологическое, синтоническое;
- эмоции как их информационно-энергетическое отношение.

Объективно эти отношения проявляются в таких идиомах, как «багроветь от гнева», «чернеть от горя», «белеть от страха», «краснеть от стыда», «желтеть от зависти», «зеленеть от тоски»... Эти обороты действительно раскрывают нам смысл эмоциональных отношений между психическим (цветом) и физиологическим (окраской кожного покрова) как между идеальным и материальным.

Еще античные ученые заметили связь между цветом, краской и эмоциями. Да и сегодня хорошо известно отношение цвета к краске в устойчивых словесных оборотах типа «определенной окрашенности эмоций», «эмоциональной окраски переживаний» и т. п.

Все это приводит нас к определению цвета, которое будет служить основой для его дальнейшего использования. Итак, цвет – это идеальное (психическое), связанное с материальным (физическим и/или физиологическим) через эмоции (чувства) как их информационно-энергетическое (хроматическое) отношение.

Не зря же девушка, к примеру, «розовеет от смущения». Это и есть отношение. Отношение души ее (цвета) к собственному телу (краске). Идеального к материальному. Как же нам понять это отношение? Понять, чтобы использовать...

Бессознание	Подсознание	Сознание
природное, базово- органическое, биологическое	культурное, образно-логическое, творчески- человеческое	общественное, формально- логическое, социально обусловленное
аффекты, ощущение, интуиция	эмоции, чувства, рождение идей	форма, понятие, опредмечивание идей
стволовые отделы и подкорка	правое полушарие и подкорка	левое полушарие и кора головного мозга
цветоощущение	цветовосприятие	цветообозначение

*Триадное подразделение интеллекта*

Влияние эмоций на восприятие цвета осуществляется через вегетативную нервную систему, которая, в свою очередь, изменяет ход деятельности эндокринной и нервно-гуморальной систем и за счет обратной связи с гипофизом включает отработку информации гипоталамическими структурами, связанными с хранением архетипической семантики цвета. На мой взгляд, такая схема позволяет логично объяснить причины того, почему, к примеру, оптимист или просто обрadowанный человек воспринимает окружающий мир сквозь розовые очки, а пессимист – в черном цвете.

## **Цвета женской логики**

Давно уже замечена много бóльшая восприимчивость к цветам женщин, чем мужчин. И не только из-за большей эмоциональности первых. Душа женщины раскрывается в цвете, поскольку слова ее предназначены для общества. А оно может и осудить ее душу. И даже оскорбить с позиций общественной морали... Нет, уж лучше действовать цветом, чем «что-то не то» сказать...

При этом ни в эмоциях, ни в цвете женщина порой не может осознать, почему она это делает. Она лишь чувствует, что как смех или улыбка ее, так и цвет воздействует на ее настроение, вызывает положительные эмоции, мобилизует защитные механизмы для лучшего взаимодействия с окружающим миром. Не секрет, что у большинства женщин эмоциональное начало преобладает над логическим.



### *И. Иттен. Форма и цвет*

*Квадрат – это символ неподвижной материи (ему соответствует красный цвет); треугольник, излучающий себя во все стороны, является знаком мысли (желтый); а круг – вечное движение духа (синий). Там, где цвет и форма согласованы в своей выразительности, их воздействие на зрителя удваивается.*

Показательно, что эти традиции нашли свои достоверные

экспериментальные обоснования. Так, руководствуясь анализом данных о половых различиях в асимметрии мозга, исследователи делают следующие выводы. Во-первых, мужчины чаще, чем женщины, опираются на правополушарные функции при обработке информации. Во-вторых, функции полушарий у женщин более диффузны, чем у мужчин, и границы между функциональными системами более размыты. В-третьих, возможно, что у женщин в норме оба полушария выполняют левополушарные функции.

В отличие от цвета, определение формы имеет вполне однозначное толкование и связывается с преимущественным восприятием левым полушарием головного мозга, которое в хроматической модели интеллекта коррелирует с функциями сознания. Поэтому операции с цветом можно соотнести преимущественно с правым полушарием (подсознанием). Поскольку это подтверждается экспериментально, то в соответствии с теорией творчества (рождение новых идей происходит на неосознаваемом уровне) приобретает более глубокий смысл и высказываемая творцами мысль, наиболее лаконично сформулированная Сезанном: «Цвета рожают форму предмета».

Действительно, как родившаяся в подсознании идея для ее воплощения должна пройти стадии осознания, логического контроля и т. д., так и цвет переходит в форму. Иначе говоря, если идея через чувства переходит в понятие, то было бы логично соотнести цвет с идеей, а форму с вербализован-



ным понятием и/или опредмеченным цветом, например, в одежде. Так, мужчины больше внимания обращают на кон-туры, а женщины – на цвет.

Отсюда можно заключить, что женщины яркими цветами одежды стремятся скрыть (от себя, от окружающих), то есть компенсировать, отрицательные эмоции и довести их до положительных благодаря цвету. Мужчины же по природе своей вполне комфортно могут себя ощущать и без ярких цветов.

Хорошо известно, что поведение живых существ, и в частности человека, направлено на уменьшение воздействий, способных вызывать отрицательные эмоции, и в то же время – на увеличение положительных эмоциональных состояний. Это связано с тем, что при длительном воздействии даже не очень сильных отрицательных эмоций нарушаются компенсаторные механизмы, что может привести к соматическим заболеваниям. И женщина именно цветом поддерживает и регулирует эти механизмы. Именно цветом она увеличивает положительные эмоции, тогда как мужчина пренебрегает этим «женским делом». Он лишь уменьшает воздействие отрицательных эмоций, заболевает и умирает.

Вряд ли кто-то будет спорить с тем, что у женщины доминирует бессознание. Действительно, бóльшая (чем у мужчины) средняя продолжительность жизни, ярко выраженный в динамике гомеостаз (периодическое возобновление крови, вынашивание плода, кормление младенца и т. п.) говорят са-

ми за себя. Очевидно, непознаваемость всего этого можно сопоставить только с непознаваемостью черного цвета.

И здесь же у женщины обнаруживается доминанта сознания, которая тоже находит свое подтверждение в истории культуры: женщина всегда была хранительницей традиций, дома и очага, обладала лучшей социальной адаптацией. Психологам хорошо известны прекрасные способности женщин к вербализации, обучению и т. п. Все эти качества понятны и доступны любому социализированному человеку в той же степени, что и белый цвет.

Строго говоря, сочетание именно этих (достаточно противоречивых) доминант женского интеллекта (как и «черно-белого» цвета) и может объяснить смысл и многовековую устойчивость такого известного во всех языках оборота, как «женская логика». И, как мне кажется, наилучшим образом это выразила Марина Цветаева:

Ты – Господь и Господин, а я —  
Чернозем – и белая бумага!

В то же время у репрезентативного мужчины перечисленные характеристики женщин оказываются много меньшими, чем потребность в овладении новым, неизвестным ранее в культуре и обществе – тем, что принято называть духовным, и/или идеальным, и/или неопредмеченным, то есть теми свойствами интеллекта, которые мы соотносим с под-

сознанием. Подсознание мужчины характеризует и азарт игры (охоты, рыбалки), и фанатизм болельщика, и т. п. Это наглядно демонстрирует казино или стадион. Если же у мужчины существует доминанта подсознания, то оно оказывается промежуточной сферой интеллекта между сознанием и бессознанием в той же степени, что и серый цвет между белым и черным.

# Цвет и архетип

В повседневном опыте человек редко имеет дело с беспредметными цветами. Ибо чаще всего цвет рассказывает о предметах и явлениях. Он позволяет судить о ясном небе, о здоровье детей, о зрелости яблок. И то, что человек представляет себе, чувствует, ощущает, – все это синтезируется интеллектом в единую картину мира по формальным и/или цветовым обобщениям.

Методика цветописи была разработана и использовалась А. Н. Лутошкиным для оценки эмоционального потенциала коллективов. Автор этой методики основывался на ассоциативных значениях цвета («красный – цвет крови, огня; желтый – цвет солнца; зеленый – цвет травы, листьев; голубой – цвет неба, моря»).

На выборке в 480 человек (подростки и юноши) Лутошкин получил следующие данные для эмоциональной оценки цветов: красный – настроение восторженное, активное; оранжевый – радостное, теплое; желтый – светлое, приятное; зеленый – спокойное, ровное; синий – грустное, печальное; фиолетовый – тревожное, тоскливое; черный – состояние крайней неудовлетворенности.



*Василий Кандинский. Trente, 1937*

Поскольку коэффициент корреляции между традиционной и реальной оценками цветовых стимулов составлял 0,92, то возникает вопрос: почему цвет крови или огня вызывал у испытуемых восторженное настроение, а синий цвет неба – печальное? Вряд ли кто-нибудь может дать разумный ответ без привлечения архетипической модели интеллекта.

Впервые обобщение по цвету и форме было выявлено античными авторами, которые показали возможность распро-

странения хроматических обобщений на функции интеллекта. Леонардо да Винчи перенес эти обобщения на окружающее пространство и перспективу. Гёте показал возможность обобщений по принадлежности цветов к определенной области цветового круга<sup>1</sup>. Василий Кандинский, пытаясь объединить обобщения по цвету и форме, создал предпосылки для создания теории абстрактной живописи, в которой предметность цвета настолько отделена от предмета, что является чисто хроматическим обобщением (сублиматом), неподвластным формальной логике осознания.

В хроматизме обобщение по цвету было принято соотносить с понятием цветового кодирования. Представим три основных цветовых кода, каждый из которых связан с определенным компонентом интеллекта, влияющим на информационное наполнение архетипов, которые, по Юнгу, выражаются во всеобщих, априорных психических и поведенческих программах коллективного бессознательного.

Во-первых, упомянутый выше принцип метамеризации цветоцветовой информации позволяет сделать вывод о начальной стадии кодирования цвета уже на уровне бессознания, и в частности сетчатки глаза. В психофизиологии до сих пор это свойство бессознания считается лишь незначительным ущербом для разрешающей способности глаза.

---

<sup>1</sup> Согласно Гёте, каждый цвет реален и существует в природе. Есть цвета, которые нельзя получить путем смешивания (красный, синий, желтый). Все остальные цвета и их оттенки получаются путем смешивания.

Бессознание и обеспечивает такое кодирование информации внешней среды, которое, по-видимому, оказывается адекватным пропускной способности интеллекта, и в частности конечному числу архетипов, на которое указывал Юнг. В связи с этим можно предположить, что число метамеров, в которых кодируется информация внешней среды, должно быть сравнимо с числом архетипов.

Иначе говоря, информация внешней среды, закодированная в виде метамеров, передается из бессознания в подсознание. Этот процесс осуществляется практически так же, как и процесс сублимации, то есть путем преобразования энергии-информации метамеров бессознания в более социализированное подсознание. В результате этого процесса образуется сублимат, то есть неосознаваемый образ в виде беспредметного (строго говоря, апертурного) цвета.

Как оказалось, в различных семьях языков зрительные образы определенного числа апертурных цветов подобны зрительным образам, хранящимся в памяти. Очевидно, это свидетельствует о более легкой активизации последних в ответ на воспринимаемые характеристики стимулов и о меньшей подверженности искажениям, которые могут быть вызваны вербализацией «ответных цветов».

Эти апертурные цвета в психолингвистике были названы фокусными, в силу того что запоминаются лучше и точнее других даже теми испытуемыми, в языке которых отсутствуют данные цветообозначения. Практически во всех культу-

рах число фокусных полихромных цветов оказалось равным  $7 \pm 2$ , что вполне согласуется с количеством архетипов, о которых говорил Юнг. Поскольку в процессе узнавания фокусных цветов зрительный перебор участвует отдельно от вербального, это также свидетельствует об ограниченном числе архетипов как неосознаваемых, и в частности невербализованных, образов коллективного бессознательного.

Таким образом, сублимация как процесс преобразования бессознательной энергии-информации в подсознательную или перевод метамерных цветов в апертурные заканчивается образованием сублиматов, то есть хроматической характеристикой архетипа, которая позволяет выявить его смысл и значение в коллективном бессознательном по семантике цветовых канонов.

И наконец, в-третьих, абстракция цветообозначения как процесс отвлечения от «конкретного» цвета относится прежде всего к научному мышлению, то есть определяется его формально-логической выводимостью чистым сознанием (рацио) исключительно на понятийном уровне.

Абстракт же, как результат указанного вида мышления, ограничен характерным отрывом опосредующих связей его компонентов от конкретного, от историчности, что обуславливает «умерщвляющую все живое» схематичность и/или «схоластическую абсолютизацию» формально-логических связей, не имеющих реального представительства в окружающем мире.



Показательно, как выдающийся психотерапевт Карл Роджерс характеризует точность словесного обозначения чувств своим клиентом: «клиент приходит к важности точности выражения. Он хочет описывать свои чувства только точными словами, и приближенные значения здесь не подходят. Все это, конечно, делается для более ясной коммуникации с собой», – отмечает ученый.

И в этом смысле апертурные цвета в большей мере передают семантическое наполнение архетипов, чем их вербальные обозначения. Вместе с тем последние в западной культуре – на уровне обожествления Слова (Иоанн 1:1) – могут обеспечивать понимание мира, внутреннее единство, взаимосвязь культуры и взаимопонимание людей, о которых размышлял Карл Юнг.

# **Нормальные и экстремальные условия**

В западной культуре с раннего детства человека приучают ограничивать свои эмоции – как отрицательные, так и положительные. И если двухлетние дети еще могут громко плакать или капризничать, кричать или подпрыгивать от радости, хлопать в ладоши или прыгать в объятия взрослого, то уже к 6–7 годам родителям удастся приучить детей подавлять такую непосредственную экспрессивность в нормальных условиях жизни.



*Стадион Уэмбли. Кубок Англии, 1938*

*Уполномоченные люди просят футбольных болельщиков  
не приближаться к кромке поля.*

В итоге стихийная радость и громкое восхищение начинают смущать самих малышей – из-за того что подобные проявления чувств считаются «детскими», большинство детей старается их сдерживать. Вместе с тем существуют особые обстоятельства жизни, когда непосредственность эмоций не только не подавляется обществом (и собственным сознанием индивида), но и активно приветствуется, – хотя в повседневной жизни она была бы совершенно неуместной.

Это и праздники – когда даже на улице можно прыгать от восторга и кричать под залпы салюта, петь песни и громко смеяться. Это и домашние торжества, к примеру день рождения, когда, по словам американцев, даже «требуется» такого рода эмоциональная экспрессия. Это и футбольные матчи, где, конечно же, рев болельщиков помогает любимой команде... Все эти и многие другие состояния и условия существования человека обозначаются в хроматизме как экстремальные условия или состояния жизни. И как мы увидим далее, цвет является вполне надежным референтом обоих (нормального или экстремального) состояний.

Удобство использования цвета в качестве такого референта было замечено практически во всех культурах и широко использовалось в самых различных жизненных ситуациях. Так, например, по данным театрального художника и искусствоведа Аллы Черновой, замечания Шекспира (на эскизах художников к придворным спектаклям и в ремарках к маскам) показывают, что один и тот же цвет мог означать и противоборствующие вещи. Современники же Шекспира обладали способностью воспринимать огромное количество цветовых различий, создавать новые варианты цвета, соотносить их названия с языком цветовых символов и подчас доводить сами символы до обозначения различных состояний и условий жизни.

В. Г. Кульпина<sup>2</sup> также отмечает важность учета условий,

---

<sup>2</sup> Кульпина Валентина Григорьевна (род. 1947) – российский лингвист, славист,

при которых анализируется семантика цвета. При этом цветообозначение внешности человека, согласно выводам Кульпиной, – это гендерно обусловленное явление: целый ряд цветовых характеристик касается только женщин или только мужчин в зависимости от условий наблюдения.

Однако сегодня можно встретить любопытное мнение, которое совершенно не считается с различными условиями существования человека. Так, например, говорят, что ввиду различных условий существования и развития одни и те же цвета в различных культурах символизируют различные, а бывает, и противоположные явления. И поэтому нельзя свести воедино исторически сложившиеся у многих народов системы цветовой символики. Обычно для подтверждения этого мнения приводятся цвета траура: белый на Востоке и черный на Западе.

В. Ф. Петренко<sup>3</sup> в связи с этим подчеркивает, что национально-специфичным здесь скорее является отношение к содержанию, кодируемому цветом, но никак не собственно содержание. «Например, когда в качестве доказательства того, что цветовая символика национально-специфична, а не универсальна, приводят обычно пример того, что в европейской культуре цвет траура – черный, а у японцев – белый, то забывают, что символика белого цвета (чистой белой дос-

---

переводчик, педагог.

<sup>3</sup> Петренко Виктор Фёдорович (род. 1948) – российский психолог, специалист в области экспериментальной психосемантики.

ки) означает девственное начало, рождение нового и одновременно растворение, исчезновение старого. В рамках буддистской традиции, где жизнь мыслится как цепь взаимопереходов бытия и небытия, начало и конец не столь антонимичные полюса, как для европейского мироощущения, и образы жизни и смерти, символика черного и белого мыслятся в диалектическом единстве. Налицо не различие цветовой символики, а различие в переживании и трактовке бытия».



*Во время камлания шаманки вводят себя в особое возбужденное состояние. Их душа совершает полет в пространстве психической реальности.*

С этих позиций становятся более понятными и высказывания феминисток о том, что известные всем женские качества – эмоциональность и интуиция – противостоят сугубо рациональному мышлению «мужчин-роботов». Очевидно, все зависит от личности, но легко видеть и явную относительность этих представлений. Так, по сравнению с мужским подсознанием женское бессознание всегда было эмоциональнее. В то же время материнское сознание более мудро, реалистично и рационально, чем мужское «инфантильное» подсознание в нормальных условиях существования человека.

Соответствующие доминанты интеллекта в хроматизме определяются по предпочтительному выбору цветов испытуемым данного пола и возраста при строго заданных условиях, где условия подразделяются на нормальные, то есть обыденные, обыкновенные, привычные, и экстремальные, то есть непривычные, трансовые; измененное состояние интеллекта.

Следовательно, передаваемый цветовыми канонами, если можно так сказать, «внетелесный» характер цвета соотносится с некоторой его «идеальностью» по отношению к телу и, в силу вышесказанного, можно предположить непосредственную связь цвета с архетипом или с идеями Платона. Таким образом, методами культурологии, психолингвистики, хроматизма, структурной и психологической антропологии

к настоящему времени в основном выявлена семантика и полоролевое отнесение как ахромных, так и основных цветов спектра.

После проведенного хроматического анализа памятников мировой культуры я абсолютно уверен в том, что все до единого цвета имеют равноценное значение для интеллекта. Для понимания же символов этого влияния каждого конкретного цвета необходимо учитывать пол, возраст и условия жизни (нормальные или экстремальные). Вместе с тем еще недавно об этом свойстве «противоречивости цветовой символики» шли не совсем плодотворные дискуссии.

Для примера обратимся к семантике красного цвета, которая без учета нормальных/экстремальных (normal – extremal: N/E) условий окажется и мужской, и женской одновременно, как это следует, к примеру, из работ английского и американского антрополога В. Тернера. В самом деле, если мы не будем учитывать N/E условия, то красный – это женский цвет («красна девица», к примеру). Не зря же в древних и пережиточных обществах красным цветом наделяли шаманок в Е условиях, то есть в их экстремальных службах племени. И красным же цветом экстремумов смущения или стыда наделяется женщина, но не мужчина, который, как мы уже видели, и так красный («ни стыда ни совести», как про него говорят женщины).

Таким образом, красный цвет действительно может характеризовать женское бессознание, но тогда, когда ее ин-



теллект оказывается в экстремальном состоянии. Отсюда вытекает любопытное следствие: русская «красна девица» всю жизнь существует в Е условиях. Так ли это в действительности?

Казалось бы, это подтверждают климатические условия. Но дело не в них. За тысячи лет адаптация к климату давно уже должна была завершиться... Остаются социальные условия, которые в России чаще всего действительно экстремальны.

# Мужчина, женщина и эмоции

Еще в XIX веке ученые знали, что эмоции вызывают изменения пульса, дыхания, скорости реакции, силы и др. И эти же изменения вызывает у нас действие различных цветов. Все это говорит о прямом действии цвета на все сферы интеллекта.



*Мужчины могут не заботиться о цветах своей одежды, если они обладают харизмой. Роберт Редфорд и Пол Ньюман*

*в фильме «Буч Кэссиди и Сандэнс Кид», 1969*

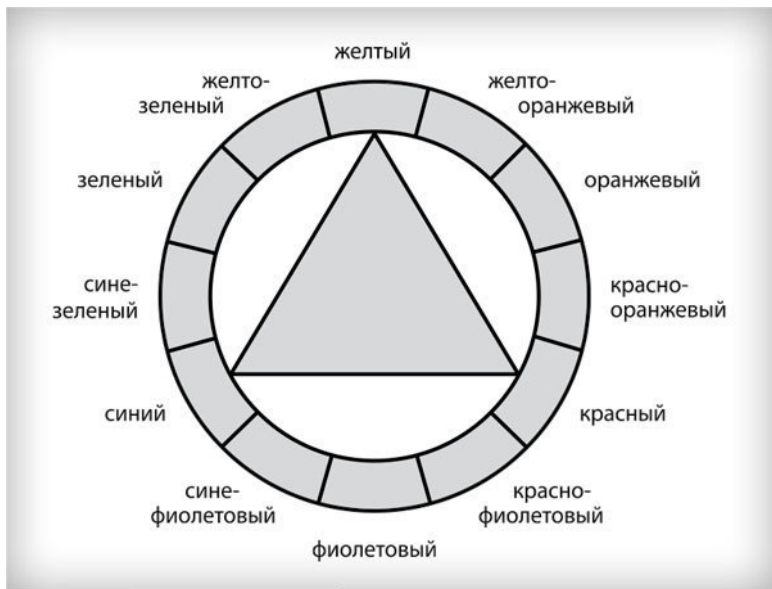
Например, в красном цвете наш интеллект переоценивает реальное время, а в синем – недооценивает. И когда мы узнаем далее, что красный – «мужской», а голубой – «женский», то, может быть, и осознали, что мужчина всегда приходит вовремя, а женщина всегда опаздывает – по природе своей, по природе цвета. Гендерные различия существуют почти во всем: как средняя величина сжатия мускулов кисти руки у мужчины составляет 60–70 кг, а у женщины 40–50 кг, так и в «мужском» красном цвете мы становимся значительно сильнее, чем в «женском» синем.

Понятие гендерного диморфизма, согласно работам специалистов, включает меняющиеся в онтогенезе (взросление, старение) различия между женственным (фемининным – f) и мужественным (маскулинным – m) типами характера, которые объективно выражаются в выборе предпочтительных цветов (одежды, интерьера и т. п.), в репрезентативном доминировании левого (у m) и правого (у f) полуполей зрения, которые связаны с типом мышления.

Благодаря эмоциям наш организм быстро оценивает ситуацию, ибо руководствуется самым древним и универсальным принципом всего живого – стремлением выжить. Любопытно, что при отрицательных эмоциях иногда появляется стремление носить одежду более ярких и насыщенных цветов, чем при эмоциях положительных. В последнем же слу-

чае можно носить черные, белые, серые тона и даже не замечать этого.

Возвращаясь к хроматическому определению цвета через окраску и эмоции, вспомним, что у мужчин эмоции с детства элиминируются «мужской» социокультурной ролью. Возможно, в силу этого у мужчин и теряется эмоциональная связь между «душой и телом», что может являться причиной функциональных заболеваний и меньшей продолжительности жизни.



*Основное гармоничное созвучие – желтый, красный, си-*

*ний. Любой равносторонний треугольник, соединяющий цвета в круге Иттена, позволяет выбрать гармоничное сочетание.*

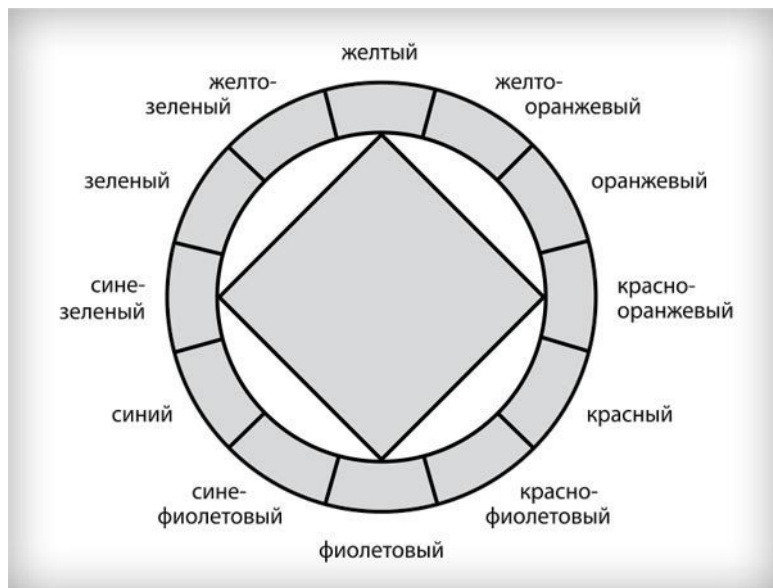
При описании культурных стереотипов этнологи неоднократно указывали, что даже внутри этноса бытовые различия (включая и цвета одежды) существовали только между половыми и возрастными группами. Это позволяет перейти от личностного смысла гендера к его биосоциокультурному значению для общества. По данным Р. М. Фрумкиной <sup>4</sup>, статус цветообозначений в науке сопоставим лишь со статусом терминов родства, что позволило предположить системно-функциональную взаимосвязь родства (продолжения рода) и концептов цвета, которые равнозначно канонизировались всеми традиционными культурами.

Многотысячелетняя воспроизводимость гендерной семантики цветовых канонов по существу являлась объективацией субъективных проявлений интеллекта. С одной стороны, это показывало, что канонизировались личностно-ценностные архетипические (глубинно значимые, связанные с выживанием вида) гендерные параметры оптимизации выбора брачных партнеров. С другой стороны, эти же каноны воспроизводились традиционными культурами в целях оптимизации репродуктивной функции, важнейшим условием выполнения которой являлось физическое и психическое

---

<sup>4</sup> Фрумкина Ревекка Марковна (род. 1931) – российский лингвист, психолог.

здоровье будущих детей с последующей возможностью их обучения и социализации.



*Четыре цвета гармоничны, если они соединяются квадратом (например, желтый, красно-оранжевый, фиолетовый, сине-зеленый).*

Очевидно, эти условия полностью могли выполняться только при адекватном выборе друг другом потенциальных партнеров, что предполагало их «любовь» как хроматическую взаимосвязь всех компонентов обоих интеллектов друг

с другим. Так, например, фемининный мужчина, согласно цветовым канонам, выбирал маскулинную женщину, которая выбирала его, поскольку этим создавалась гомеостатически устойчивая динамическая система взаимодействия всех компонентов их интеллектов, как это моделируется на цветовом теле по закону гармонии Гёте – Оствальда. Аналогично фемининная женщина выбирала мужчину.

Положим, этот выбор был детерминирован гендерными характеристиками партнеров и создавал оптимальную систему. Тогда возникала и культурная потребность в канонизации качественных свойств гендера в цветовых (не ограничено-вербальных, а идеально-психологических) концептах. На этом выборе эмпатически могли сказываться и предметные цвета (одежды, предпочтений и т. п.) как маркеры гендерного концепта цвета каждого из партнеров.

Отсюда легко видеть, что эти маркеры могли моделировать партнерам основные компоненты интеллекта друг друга в целях создания прочных связей, то есть взаимообусловленного выживания индивидов (оптимальная рекреация обоих партнеров) и воспроизводства вида (здорового потомства). Иначе так и останется дискуссионным вопрос этнографов о том, почему и зачем задолго до появления одежды архаичные люди раскрашивали свое тело в различные цвета.

Очевидно, разница в цвете могла соотноситься как с гендером, так и с полом человека. Далее мы в этом убедимся.

Итак, методы культурологии, хроматизма, этнологии,

психолингвистики, аналитической психологии и психофизиологии позволили сформулировать необходимость выявления семантики и полоролевого соотношения фокусных цветов с основными архетипическими представлениями коллективного бессознательного.



# Цвет и мода

Трудами многих исследователей установлено, что цвет обладает и биологическими, и информационными свойствами энергии. И энергии не только физического поля, но и поля психологического. Иначе невозможно объяснить, почему, например, мы сегодня любим красный цвет, а завтра нам понравится синий; почему вчера мы волновались от вида желтого, а сегодня не обращаем на него внимания. Следовательно, цвет – характеристика нашей личности, нашего интеллекта. Если бы цвет был только объективной стороной нашего восприятия (к примеру, энергией или длиной волны, по Ньютону), все люди одинаково выбирали бы определенные цвета, независимо от возраста, пола, настроения.

Таким образом, цвет – это некая информационная разновидность энергии, которая в зависимости от возраста и условий жизни определенным образом действует на нас практически независимо от его осознания. Иначе говоря, цвет – это некий язык, которого мы не знаем из-за его неосознаваемого характера и отсутствия адекватного обучения.

Цвет одежды воздействует на нас тремя путями. Во-первых, существуют кожные рецепторы, которые передают бессознанию необходимую информацию и специфическую энергию цвета, пропущенную через «светофильтры» одежды. Второй путь – это зрение, воспринимающее цвет уже на

уровне подсознания и сознания. И наконец, третий путь – это окружающие нас люди, которые воспринимают цвета и ведут себя с нами в соответствии с этим восприятием и нашим сознанием.

Разумеется, очень многое зависит и от предназначения цвета. Одни цвета мы выбираем для себя, другие – для ребенка, третьи – для гостиной... И все – для внешней среды. А ближайшей внешней средой является, конечно же, одежда. Понятно, что личный выбор ее цветов определяется и социальной, и эстетической, и семантической предрасположенностью.



*Черный – выражение максимализма: все поглощать и ничего не отражать. Серый – пассивность и одновременно лучшая адаптация к цветам внешней среды.*

Однако, пока мы выбираем свои цвета, общество задает

моду на них. Оно приспособливает цвета большинства людей к своим цветам. Или меняет оттенок моды под цветовым воздействием отдельной личности. Как же научиться чувствовать и понимать цвета? И не просто различать модные оттенки, а выбирать для себя их гармоничное сочетание, чтобы уютно чувствовать себя в окружающем мире, при этом создавая комфорт окружающим. Чтобы создавать прочный микросоциум. Чтобы дети рождались здоровыми, умными, добрыми и красивыми.

Все, наверное, замечали, как бросаются в глаза новые цвета одежды, а при длительном воздействии цвета чувствительность к нему снижается. Этот цвет как бы тускнеет в их глазах. Происходит это в силу свойства нашей души подразумевать под любым из цветов совершенно другой. Противоположный ему. Контрастный. Вызывающий вместе с первым ощущение белого или серого цвета.

На мой взгляд, сущность моды заключается в оппонентности развития культуры. Иначе говоря, радикальное, периодическое изменение цвета одежды представляет собой такую «встряску», благодаря которой человечество и поддерживает свою способность к адекватной адаптации в переменчивом мире социокультурного развития (развития не только научно-технического и/или возрастного, но и гендерного).



*Одри Хэпберн в фильме Б. Эдвардса «Завтрак у Тиффани», 1961*

*Спустя 45 лет это платье, созданное Юбером Живанши, было продано на аукционе Кристи за £467 тыс.*

Всеобъемлющих правил цветовой гармонии в одежде пока нет. Да и не может быть, наверное. Дело это не столько спорное, сколько совершенно безнадежное: «На вкус и цвет товарищей нет», и уж тем более в моде. Вместе с тем далее в этой книге мы будем обсуждать теории цветовой гармо-

нии других ученых, которые считали гармоничным сочетание дополнительных и/или контрастных цветов и негармоничным – сочетание цветов, которые соседствуют или расположены недалеко друг от друга в цветовом круге.

Кстати, говоря о моде, Шарль-Луи Монтескье в «Персидских письмах» затронул и обычаи жителей Запада: «их страсти к своим обычаям никак не вяжутся с тем непостоянством, с каким они меняют эти обычаи чуть ли не каждый день». Именно эти обычаи Запада и заставили меня обратиться к традиционным культурам Востока, которые тысячелетиями сохраняли неизменным свой образ жизни и свои цветовые каноны.

Однако мы живем на Западе, и нередко нам хочется знать, что новенького в наших новых обычаях, то есть в моде. Вообще говоря, по Пьеру Кардену, модой обычно считают отражение индивидуальных качеств отдельной личности в социальном и моральном аспектах. Однако я буду придерживаться более четкого определения, следуя которому можно полагать, что мода любого периода времени – это большей частью общепризнанное опредмечивание в одежде человеческого отношения к внутренним и внешним факторам культуры.

Как и почему мода связана с полом человека? Почему мужская мода остается почти неизменной на протяжении последних столетий, тогда как женская меняется, меняется и меняется? Отмечу, что женщина как объект стремится при-

влечь к себе субъект – мужчину, но не может проявлять какую-либо активность в этом направлении по разным причинам. Поэтому-то появляются цвет и крой в моде, с помощью смены которых женщина всегда может высказать все, что хочет. И главное – привлечь внимание мужчины. Именно поэтому лучшим потребителем товаров была, есть и будет женщина. Здесь она – субъект, а товар – объект. Здесь она превосходит мужчину в силу своего культурологического сродства с товаром-объектом.

# Социализация цвета

Согласно выводам В. Ф. Петренко, практика описания человека через цветовые характеристики, вызываемые его образом, имеет достоверные опытные основания. Так, в буддистски ориентированной литературе приводятся многочисленные примеры описания личности, характера человека по цвету его ауры. По-видимому, если отбросить элементы мистической трактовки, речь здесь идет о своеобразном перекодировании в цветовую гамму тех бессознательных переживаний, которые испытывает человек.

Если это так, то В. Ф. Петренко полагает возможным проводить направленное обучение и развитие этого синестетического чувства, присущего, например, Чюрлёнису, Скрябину<sup>5</sup>. Помимо этого, соответствие цвета и доминирующего эмоционального состояния открывает возможность культурологического анализа «пассионарности» нации (Л. Н. Гумилёв) или общества по характерной для нее цветовой гамме в искусстве или бытовой среде. В этом плане для нас определенный интерес представляют работы немецкого философа Освальда Шпенглера, несущие в себе в рамках неороман-

---

<sup>5</sup> Выдающиеся композиторы А. Н. Скрябин и М. Чюрлёнис были синестетиками: они обладали цветным слухом, при котором зрение и слух становятся одним целым. Речь идет о связи высоты звуков и тональностей с определенными цветами. Так, симфоническая поэма Скрябина «Прометей» была задумана с участием специальной партии света ("Luce").

тизма элементы культурно-исторического подхода.

Как мы увидим в следующих главах, Шпенглер наглядно передает переживания пространства и времени, присущие той или иной культуре, так что выступают определенные базовые основания, определяющие мироощущение, философию и искусство этой культуры. Поскольку в хроматизме цвет трактуется как важнейшая характеристика этих предикатов культуры, то в данном ракурсе он может заключать в себе и их обобщенное кодирование в неосознаваемых сферах интеллекта.

Как уже говорилось, изменения в интеллекте может вызывать только такой цвет, который обращает внимание на свою привлекательность. Иначе говоря, новый цвет навязать невозможно, пока не привыкнешь к старому, поскольку он представляет собой мощное средство саморазвития человека – средство, действующее на неосознаваемом уровне представлений. Посмотримся же в это радужное зеркало нашей жизни. В зеркало нашей души. Чтобы понять ее возможности. Возможности ее осмысления. Чтобы лучше чувствовать себя в этом мире света и цвета.



# **Часть II**

## **Значение цвета**

### **Белый**

#### **Белое сознание прошлого**

Испокон веков белый цвет ассоциировался с духом предков, то есть наделялся свойствами божественности в невообразимых временах прошлого.

Так, в племени пигмеев Новой Гвинеи судьбу будущих браков решали мужчины. Головы мужчин по случаю праздников обязательно украшались султанами из белых перьев в знак традиционности происходящего. И женщины этого племени слушали мужчин в белых головных уборах, ибо белый цвет был священным и говорил от имени духов предков.

В будни же белый цвет всегда олицетворял цвет Великой Матери, цвет женщины, ибо белой создана она из белой кости: «И создал Господь Бог из ребра, взятого у человека, жену».

В древних обществах белый обычно олицетворял союз мужчины и женщины (семя) и одновременно – союз матери

и младенца (молоко). И здесь уже становится весьма актуальным вопрос о гендерной принадлежности белого цвета.

Согласно концепции В. Тернера, белые предметы могут символизировать как мужские, так и женские объекты, в зависимости от контекста или ситуации (или, как это конкретизируется в хроматизме, в зависимости от нормальных или экстремальных условий).

Белым цветом наделялись такие свойства человека, как сознательное исполнение долга, социальная сплоченность, сохранение традиций, всеобщая осведомленность и память. В обычных условиях существования племен белизна служила неизменным символом женских качеств. «Белорукая» – эпитет исключительно женских божеств.

Замечательный образ белизны женственного цвета выразил Рильке:

Мне виделось – все женщины на свете  
Как бы слились в то белое пятно.

Белый в иудаизме передает значение высокой, чистой сущности: белый (седина) – старость, долголетие, радость, очищение. В одежды белого цвета из виссона одеваются ангелы и праведники. Как поясняет Библейская энциклопедия, виссон – тончайшая белая ткань из льна или хлопка – служит символом праведности и нравственной чистоты. Близкими свойствами обладает и талес – мужская накидка для молитв

– белого цвета. Поэтому и еврейский первосвященник в храме надевает белые льняные одежды.

Вспомним, что цвет манны небесной – белый.

В праздник сбора винограда и танцев еврейские девушки носят простые белые платья и танцуют при свете полной луны. Юноши стоят вокруг и выбирают себе невест. Полотняные белые платья снимают различия девушек в имущественном положении, и молодые люди выбирают себе невест за красивые глаза, вкус, ум, но не по расчету, не за богатые одежды. То есть создается наиболее прочная семья. Иудаизм связывает белый цвет с цветом чистого сознания и его манифестацией при духовном возвышении.

Буддистские вероучения наделяют белый цвет самообладанием и высшей духовной трансформацией через женственность мира:

«Белая Тара – высочайшая духовная трансформация через женственное – Мать всех Будд Ведущая наружу за тьму оков незнания». Белый цвет – цвет Матери – олицетворяет святость, непорочность, чистоту и спасение.

В традиционном Китае белым цветом был канонизирован смысл женственной категории Инь. И если конфуцианство находило в белом цвете истину, долг и самопожертвование, то даосизм одновременно оставил в силе такие значения, как справедливость и печаль (в трауре).



### *Башия Солнечный Город, Рио-де-Жанейро*

*Проект швейцарского архитектурного бюро RAFAA будет воплощен к Олимпиаде 2016 года. Эта белоснежная экологичная конструкция с амфитеатром и водопадом станет фабрикой по производству солнечной энергии. Башня сможет круглые сутки обеспечивать питанием и Рио, и Олимпийскую деревню.*

Интересно, что в китайском театре маска белого цвета

означала отрицание прямодушия и искренности и указывала на предателя.

В античной Греции в белое были одеты жрицы Афродиты. И там же родился миф о Белой скале, пролетая мимо которой души умерших теряли память о земном существовании. Платон в рассуждениях о человеческой душе наделил белым цветом совестливую ее часть, которая чтит законы, традиции и нравы общества. Поэтому-то и судьи в Афинах носили белые одежды, и кандидаты на должности в Риме, и почти все сановники одевались в белые тоги. В Древнем Риме весталки, которые давали обет хранить и девственность, и традиции общества, носили только белое.

Поскольку и вербализация, и опредмечивание относятся преимущественно к функции сознания, то моделирующий его белый цвет в христианстве имеет наиболее существенные значения.

Это признак святости, чистоты, невинности и божественного света. Возможно, в связи с этим византийские писатели часто говорили о белизне истины, то есть о белизне сознания как архетипического символа христианства. С античности белый цвет имел значение отрешенности от мирского (цветного) и возвышенности буквально эпического стиля. Эту символику он сохранил и в византийском эстетическом сознании: светоносность, «родство с божественным светом».

Отрешенность от мирского, близость к божеству символизировали и ангельские одежды. Так, белые облаче-

ния несправедливо казнимых мужей на фреске Дионисия в Рождественском соборе Ферапонтова монастыря – символ невинности. На иконах и росписях многие святые и праведники изображены в белом. Тут и белые пелены, повивающие тело новорожденного Христа, в образах «Рождества Христова», и белые одеяния души Богоматери в иконах «Успение».

Белый цвет света означает жизнь (от близости к дневному свету), чистоту, невинность, божественность и само христианство. В христианской традиции нередко белое вообще обозначает родство с божественным светом. Так, чаще всего белый цвет символизирует божественный свет Бога Отца. За этим же цветом закреплён в канонах иконописи цвет Богоматери и Святых Девственников.

В белом изображаются праведники, ибо всей своей жизнью они чтят традиции христианства. Белый цвет – очищенная душа, радость, чистота, девственность, святая жизнь. Поэтому белое носят во всех ритуально важных случаях: крещение, конфирмация, помолвка, брак, смерть. У новокрещённых существовал обычай в течение 8 дней ходить в белых одеждах, дабы всем было видно, как они блюдут чистоту, почитая символ веры и традиционность ритуалов.

В католичестве установлены белые литургические цвета для церковных праздников: Рождества, Пасхи, Вознесения Марии, а также святых, – не связанных с кровавыми событиями. Поэтому священник надевает белые одеяния на все указанные службы, а также при конфирмации. Ибо конфир-

мация – приобщение к миру взрослых, к миру знания и сознания; и белый цвет здесь уже выступает как их ипостась. Вероятно, с этими же значениями связан и белый цвет одеяний Папы Римского.

В исламе белый цвет света – цвет Аллаха, отсюда белые чалмы, шаровары ортодоксальных исламистов, знамена их воинов. Однако главное условие белизны (как и в иудаизме) – чистота одежды, а не ее окраска.

Шотландский востоковед Уильям Робертсон-Смит, описывая традиционные устои арабов, отмечал: если мужчина опозорит себя нарушением традиционного обычая или этикета, то его лицо чернеет; когда же он восстановит свою честь, оно опять становится белым. То есть, снова подтверждается правило соответствия семантики белого цвета и традиций прошлого. И в исламе же с позиций гендера белый цвет также остается женственным. Как сказано в «Тысяче и одной ночи»,

Бела она, с гладкими щеками и нежная,  
Подобна по прелести жемчужине скрытой.

В средневековой символике серебристо-белый имел такие значения, как Луна, женский принцип, девственность. Белый цвет связывался с серебром и ртутью. У алхимиков Луна символизировала «очищенные качества».

В те же времена вновь расцвели магические действия «по-

священных». Считалось, что эти действия могут совершаться либо с помощью небесных сил (Бог, ангелы, святые и т. д.), либо с помощью нечистой силы (дьявол и его окружение). В первом случае магия называлась белой, а во втором – черной.

В Средние века белые одежды в миру носили преимущественно те, кто хотел «выказать чистоту и неподкупность сердца», что в хроматизме интерпретируется как проявление сознательного следования традициям общества. Белые флаги вывешивали и над тюрьмами, когда там не было преступников – в знак чистоты и милосердия. Белый флаг символизировал капитуляцию, перемирие, дружбу и добрую волю. Ибо белый цвет всегда сублимировал всю женственность нашего мира в ее обычных условиях существования.

В Новое время белыми стали называть монархистов (в период французской революции 1789–1794 гг.), это название являлось производным от цвета знамени сторонников короля. В Новейшее время (в период Гражданской войны 1918–1920 гг.) оно было перенесено на противников красных (большевистской власти в России).

Основное социальное значение белого осталось практически неизменным: цвет примирения, политической нейтральности – он принят во всем мире с одинаковым значением (флаг парламентария – белый). Таким образом, символическое значение белого флага вполне согласуется с семантикой белого цвета: традиционность, мир, социальность.



# Природа белизны

По своей природе белый цвет как бы нейтрализует действие полихромных цветов, да и вообще весь материальный мир. Не зря же во многих культурах существуют метафорические маркеры: белоснежная зима, белая память прошлого, леденящие просторы. Поэтому может быть легко понято и достаточно частое соотнесение белого цвета с пустотой, бестелесностью, выцветанием, с ледяным молчанием...

Размышляя об этом, Герман Мелвилл отметил: «...обыденный многовековой опыт человечества говорит о сверхъестественных свойствах этого цвета. Ничто не внушает нам при взгляде на покойника такого ужаса, как его мраморная бледность; будто бледность эта знаменует собой и потустороннее оцепенение загробного мира, и смертный земной страх».

На мой взгляд, писатель талантливо выразил достаточно объективную оценку белого цвета как сублимата человеческого сознания с его ужасающей логикой и сверхъестественными свойствами компьютера. И как после долгого разглядывания белой поверхности человек теряет на время способность различать цветные оттенки, так и взрослый считает эту логику своего сознания естественной, ибо с детства приучен к ее повседневности.

Однако стоит понаблюдать за взглядом грудного младенца

ца, слушающего взрослых, или за глазами собаки, всем своим существом внимающей сверхъестественности вербальных команд, или, наконец, за взглядом кошки, ласково уничижающей сверхъестественность человеческого сознания, — и все становится на свои места.

# Конец ознакомительного фрагмента.

Текст предоставлен ООО «ЛитРес».

Прочитайте эту книгу целиком, [купив полную легальную версию](#) на ЛитРес.

Безопасно оплатить книгу можно банковской картой Visa, MasterCard, Maestro, со счета мобильного телефона, с платежного терминала, в салоне МТС или Связной, через PayPal, WebMoney, Яндекс.Деньги, QIWI Кошелек, бонусными картами или другим удобным Вам способом.