

СОКРОВИЩА ЖИВОПИСИ



ШЕДЕВРЫ РУССКИХ
ХУДОЖНИКОВ

Сокровища живописи

Елена Евстратова

Шедевры русских художников

«Просвещение»

2012

Евстратова Е. Н.

Шедевры русских художников / Е. Н. Евстратова —
«Просвещение», 2012 — (Сокровища живописи)

В альбоме представлены замечательные произведения русской живописи – от бесценных шедевров древнерусских иконописцев до новаторских работ мастеров начала XX столетия. Они являются неотъемлемой частью не только отечественного, но и мирового исторического и культурного наследия человечества. Воочию познакомиться со славными страницами русского изобразительного искусства вам помогут вошедшие в наше издание репродукции картин, созданных выдающимися мастерами. Пояснительные тексты, сопровождающие каждую репродукцию, помогут лучше понять, в чем заключается художественная ценность каждой из работ. Надеемся, что этот альбом подарит вам приятное и полезное путешествие в мир русской живописи!

© Евстратова Е. Н., 2012

© Просвещение, 2012

Содержание

Неизвестный мастер	6
Спас нерукотворный	6
Неизвестный мастер	8
Благовещение Устюжское	8
Неизвестный мастер	10
Богоматерь Владимирская	10
Феофан Грек (Ок. 1340–ок. 1410)	12
Богоматерь Донская	12
Неизвестный мастер	14
Чудо от иконы «Богоматерь Знамение» (Битва новгородцев с суздальцами)	14
Рублев Андрей (ок. 1360–1430)	16
Спас	16
Троица	18
Дионисий и мастерская	20
Митрополит Алексий с житием	20
Ушаков Симон Федорович (1626–1686)	22
Насаждение древа государства Московского	22
Чирин Прокопий Иванович (? – ок. сер. XVII в.)	24
Никита-воин	24
Холмогорец Семен Спиридонов (ок. 1642–1695)	26
Илья пророк. В 26 клеймах жития	26
Неизвестный мастер	28
Князь М. В. Скопин-Шуйский	28
Никитин Иван Никитич (1690–1742)	30
Портрет напольного гетмана	30
Портрет государственного канцлера графа Г. И. Головкина	32
Портрет барона С. Г. Строганова	34
Конец ознакомительного фрагмента.	35

Шедевры русских художников. Альбом

Автор текста Елена Николаевна Евстратова

Исключительное право публикации альбома «ШЕДЕВРЫ РУССКИХ ХУДОЖНИКОВ» принадлежит ОАО «ОЛМА Медиа Групп».

© ОАО «ОЛМА Медиа Групп», издание и оформление, 2012

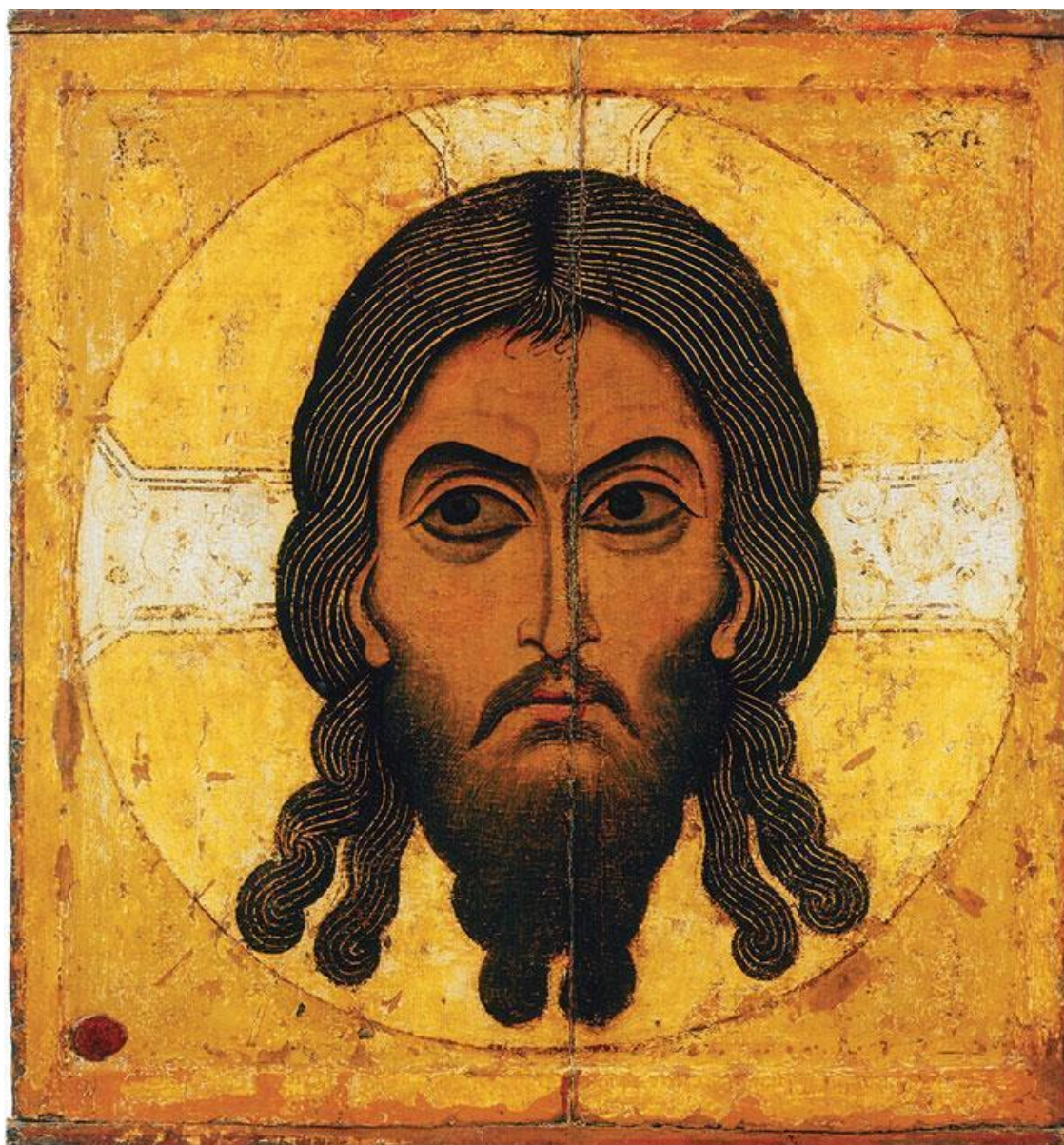
Неизвестный мастер

Спас нерукотворный

Вторая половина XII в. Новгород. Государственная Третьяковская галерея, Москва

Согласно преданию, царь малоазийского города Эдессы Авгарь, страдавший неизлечимой болезнью, отправил к Христу художника, чтобы тот изобразил лик Спасителя, который поможет ему излечиться. Однако чудотворное сияние вокруг Христа помешало художнику запечатлеть его облик, и тогда Христос умыл лицо, отер его платом (убрусом), на котором чудесным образом отпечатался его лик – Нерукотворный Образ. Царь Авгарь исцелился от Образа Спаса Нерукотворного, после чего Образ был помещен на городской стене для защиты Эдессы от врагов, а в 944 году перенесен в Константинополь и стал основой для иконографического типа – Спас Нерукотворный.

На иконе лик Спаса строгий и суровый, почти идеально симметричный. Сдержанный колорит построен на тонких сочетаниях охристых тонов. Первоначально икона выглядела более нарядной: утрачен яркий орнамент ветвей креста на нимбе.



Неизвестный мастер

Благовещение Устюжское

XII в. Новгород. Государственная Третьяковская галерея, Москва

В основе сюжета лежит событие, изложенное в Евангелии от Луки, – архангел явился Деве Марии с благой вестью о том, что у нее родится дитя, которое наречется Сыном Божиим. Мария склонила голову в знак повиновения Божьей воле. В иконе есть редкая иконографическая подробность: в лоне Богоматери представлен воплотившийся Младенец Христос. В верхнем сегменте изображен Христос Ветхий Деньми (Ветхий Днями) – особый иконографический тип, который считается ветхозаветным прообразом Христа. От его руки исходил луч (не сохранился), проникающий в лоно Богородицы.

По легенде, в момент благовещения Мария пряла из пурпурной пряжи завесу для Иерусалимского храма, которая символически отождествлялась с плотью Христа, то есть пряжа в руках Богоматери напоминает о том, что от ее непорочной плоти Спаситель получил свою человеческую природу.



Неизвестный мастер

Богоматерь Владимирская

С 1155 года эта икона хранилась в Успенском соборе Владимира, где она прославилась многочисленными чудесами, уцелела во время монголо-татарского разорения. Во время нашествия Тамерлана 26 августа 1395 года икону торжественно перенесли в Москву, и в этот же день Тамерлан из-за охватившего его страха и трепета отказался от сражения и ушел за пределы России.

Владимирская Богоматерь – один из самых совершенных образцов иконографического типа «Умиление». Мария бережно поддерживает Младенца Иисуса правой рукой, а Он льнет к матери, обнимая ее за шею и прижимаясь к ее щеке. Их объятия – прообраз полноты Божественной любви, высшим воплощением которой является жертва, принесенная Христом для спасения людей. Огромные проникновенные глаза Богоматери полны «нездешней» любви и вечной, «надмирной» скорби, они устремлены к людям, ждущим помощи, защиты, спасения.



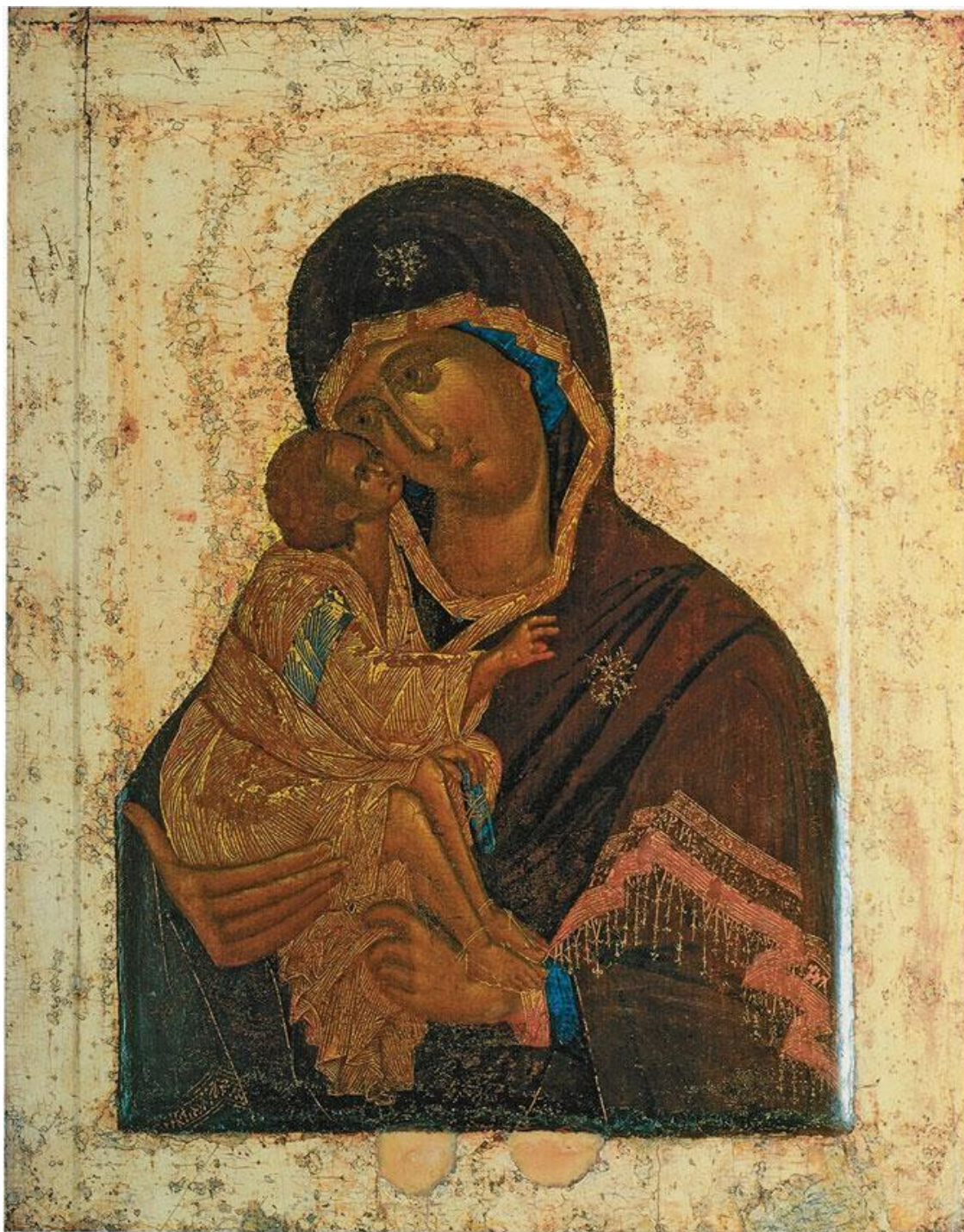
Феофан Грек (Ок. 1340–ок. 1410)

Богоматерь Донская

1380–1390-е. Государственная Третьяковская галерея, Москва

Исследователи полагают, что эта икона исполнена Феофаном Греком – выдающимся византийским мастером, много работавшим на Руси. В облике Богоматери и льнущего к ней Младенца смягчена традиционная византийская суровость. Энергия световых бликов на лице Богоматери преображает живопись, создавая образ совершенной духовной красоты, наполненной сиянием Божественной славы. Образ преображенного горнего мира усиливался утраченным золотым фоном и сверкающими золотыми нимбами.

По церковному преданию, перед этой иконой молился Дмитрий Донской в преддверии Куликовской битвы, отсюда и ее название. Сегодня многие исследователи полагают, что икона была написана для Успенского собора Коломны позднее, около 1392 года. По историческим источникам, к иконе обращался Иван Грозный, отправляясь в поход на Казань. С заступничеством иконы (после молитвы царя Федора Ивановича) связывали спасение Москвы от набега крымских татар хана Казы-Гирея в 1591 году.



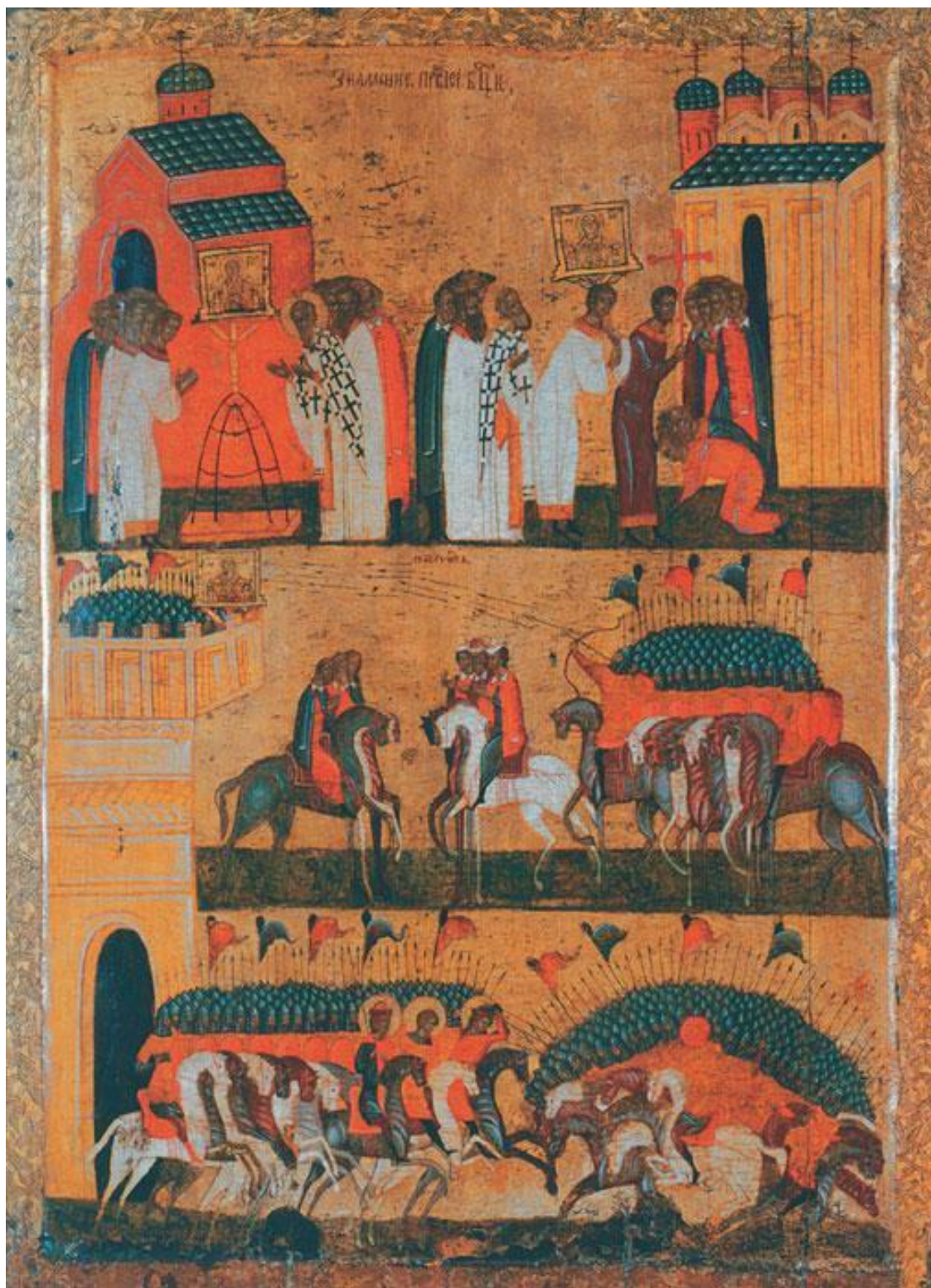
Неизвестный мастер

Чудо от иконы «Богоматерь Знамение» (Битва новгородцев с суздальцами)

Вторая половина XV в. Новгород. Государственная Третьяковская галерея, Москва

Здесь русская иконопись впервые обращается к батальному жанру, который не встречается в византийской живописи. В основе сюжета лежит реальное историческое событие – 25 февраля 1170 года новгородцы победили суздальское войско во главе с князем Мстиславом, сыном Андрея Боголюбского. По легенде, победа была одержана благодаря чуду, явленному этой иконой.

В верхнем регистре иконы святыню торжественно переносят к главному храму Новгорода – Софийскому собору. В среднем встречаются послы враждующих сторон, и тут же начинается бой – стрелы летят в защитников Новгорода, поражая и чудотворную икону на крепостной стене. «Богоматерь Знамение» «отвернулась» от суздальцев, испустила слезу, и на войско завоевателей среди бела дня напала тьма. Внизу мы видим итог чуда, явленного Небесной заступницей.

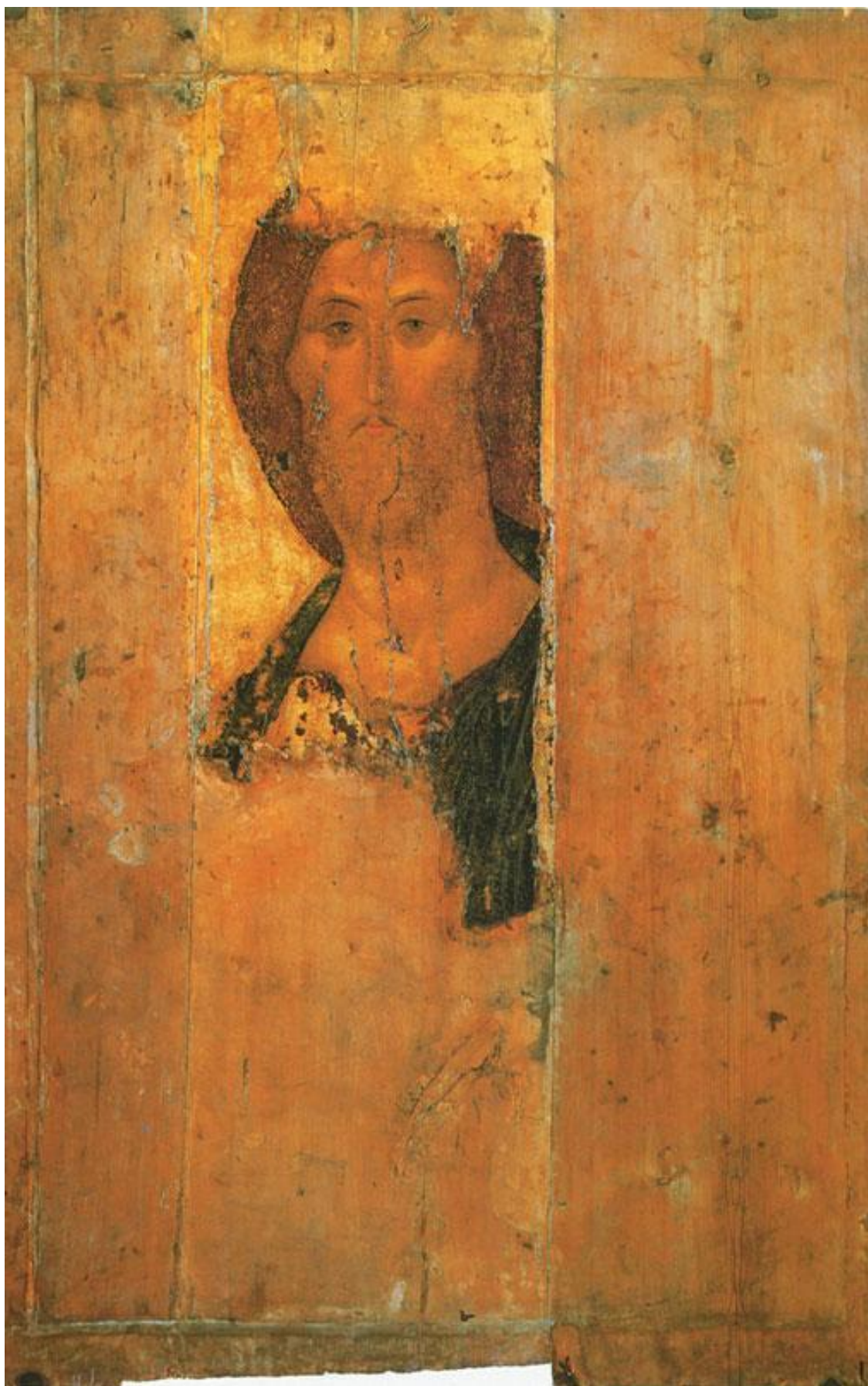


Рублев Андрей (ок. 1360–1430)

Спас

Из «Звенигородского чина». Начало XV века. Москва. Государственная Третьяковская галерея, Москва

Три потемневшие, полуразрушенные иконы были найдены в 1918 году экспедицией реставраторов в деревянном сарае недалеко от собора Успенского собора на Городке в Звенигороде. После расчистки и реставрации было установлено, что «Звенигородский чин» – это, возможно, часть иконостаса этого собора и самое раннее из дошедших до нас произведений Андрея Рублева. По сравнению с византийскими прототипами образ Христа у Рублева лишен суровости и холодной отстраненности, он предстает как воплощение мягкости и задушевности, как сосредоточие Божественного света горнего мира, как самый совершенный образец предвечной гармонии и любви. Его философски-сосредоточенный и одновременно кроткий лик словно устремлен в душу молящегося – при соприкосновении с ним сияние Божественной славы становится явным, непосредственно проникающим в нас.



Троица

Ок. 1425–1427. Государственная Третьяковская галерея, Москва

«Троица» – единственное бесспорное произведение Рублева. В Ветхом Завете повествуется о том, как старцу Аврааму и его жене Сарре явился Бог в виде трех мужей-ангелов. Авраам и Сарра приготовили для них трапезу, затем один из ангелов предсказал пожилым супругам рождение долгожданного наследника, сына Исаака, который станет родоначальником «великого и сильного» народа.

Согласно христианскому вероучению, Бог является человеку в трех разных ипостасях. Левый ангел на иконе – Бог Отец. Над ним возвышается дом как символ творения мира. Центральный ангел – Бог Сын, то есть Христос, который принесет себя в жертву ради людей и воскреснет; над ним дерево – символ воскресения и креста. Правый ангел, Святой Дух, – вечное Божественное начало мира; над ним гора, символ духовного восхождения. Центральное место в иконе занимает чаша на столе – символ жертвы Христовой.

Идея единства – суть «Троицы» Рублева, она выражена в иконе как идеал любви и гармонии, которые должны царить в мире.

Икона была исполнена для Троицкого собора Троице-Сергиевой лавры, где находится гроб с мощами основателя монастыря преподобного Сергия Радонежского. По преданию, «Троица» создавалась «в похвалу» Сергию Радонежскому, который мечтал о том, «дабы воззрением на Святую Троицу побеждалась ненавистная рознь мира сего».



Дионисий и мастерская

Митрополит Алексей с житием

Конец XV в. Государственная Третьяковская галерея, Москва

Митрополит Алексей (1292/1298–1378) был фактическим правителем Московской Руси в годы малолетства великого князя Дмитрия Донского. Своим духовным авторитетом он способствовал прекращению усобицы между удельными князьями и укреплению государства, что в итоге привело к победе русского войска на Куликовом поле в 1380 году.

В клеймах иконы представлены основные сюжеты из жизни Алексея. Композиционным совершенством в иконе выделяется сюжет, где Алексей уговаривает Сергия Радонежского стать его преемником (Сергий, как известно, ответил отказом). В последнем ряду традиционно представлены клейма, связанные с успением, погребением и чудесами, происходившими у гроба святого. Эта житийная икона принадлежит к лучшим творениям Дионисия. Лаконичность и композиционное совершенство, уплощенность бесплотных, вытянутых фигур, изысканность цветовой гаммы создают ощущение чудесных видений горного мира, грядущего Царства Божия.

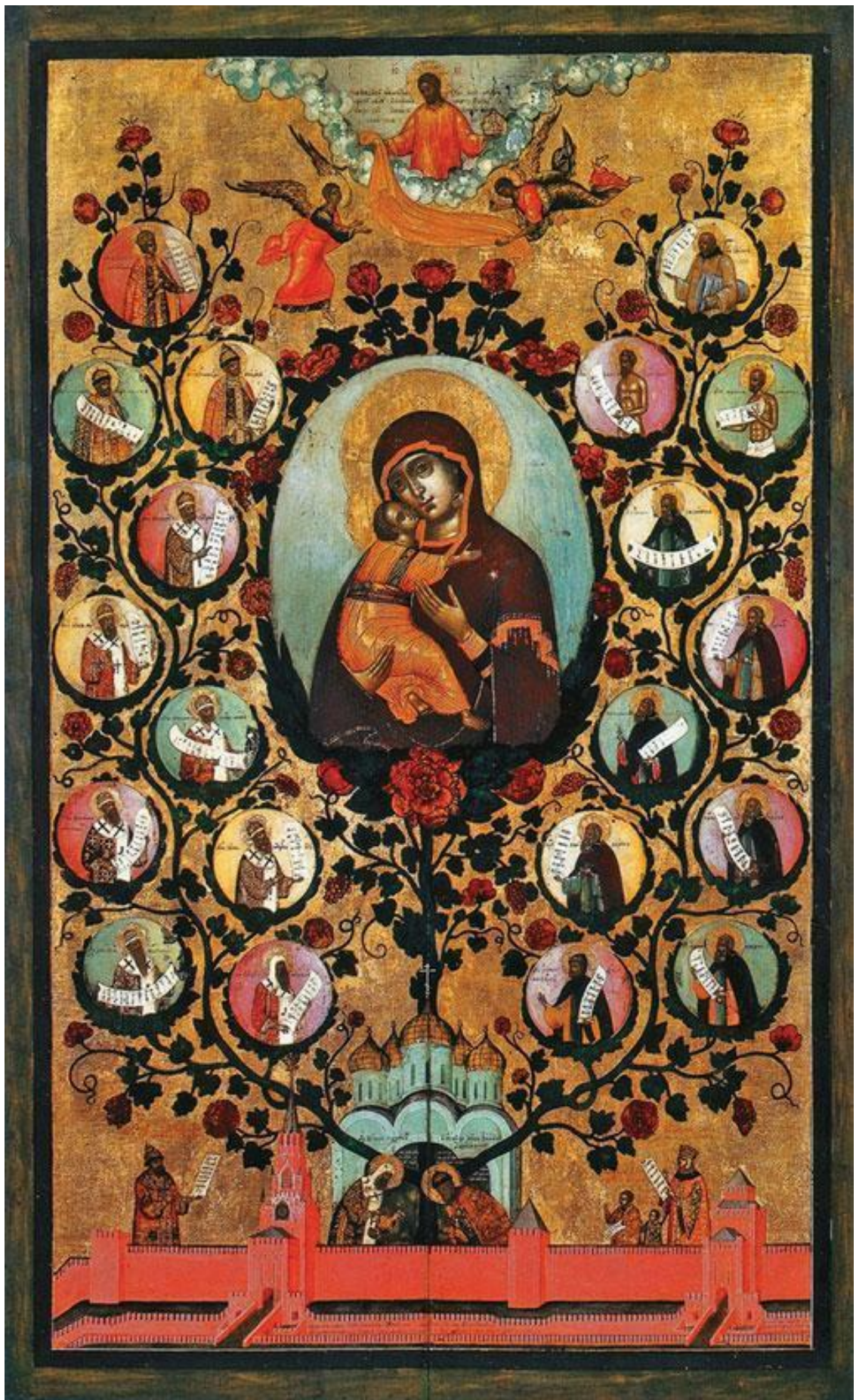


Ушаков Симон Федорович (1626–1686)

Насаждение древа государства Московского

1668. Москва. Государственная Третьяковская галерея, Москва

На этой иконе впервые в отечественном искусстве представлены раздумья о русской истории и о величайшей русской святыне – «Богоматери Владимирской». Древо государства Московского, ветви которого прорастают сквозь Успенский собор, сажают князь Иван Калита и первый московский митрополит Петр. Образ Владимирской Божьей Матери – главной покровительницы и заступницы Русского государства – осеняет и объединяет собой все древо. На его ветвях цветут пышные цветы, свисают виноградные грозди как напоминание о райском саде, который ожидает праведников. Среди этих «райских куц» плоды древа государства Московского – медальоны с обликами владык духовных и светских, своими неустанными трудами и подвигами способствовавшими росту и процветанию этого древа.



Чирин Прокопий Иванович (? – ок. сер. XVII в.)

Никита-воин

1593. Москва. Государственная Третьяковская галерея, Москва

Прокопий Чирин – один из самых знаменитых «государевых мастеров» «строгановской школы». Данная икона создавалась по заказу Никиты Григорьевича Строганова и находилась в Благовещенском соборе Сольвычегодска. Патрон заказчика, св. Никита, жил в IV веке; за исповедование христианства он был брошен врагами в огонь, но остался невредим. Характерная «мелочность» письма, изысканность рисунка и цвета, обилие орнамента превращают икону в виртуозно выполненную, драгоценную священную реликвию. Поражают красотой доспехи святого: голубой плащ с живописными складками, золотая, расписанная тонким узором кольчуга, ярко-красный подол нижней рубахи, украшенная драгоценными камнями рукоятка меча... Хрупкая, бесплотная, вытянутая фигура святого напоминает пламенеющую свечу.

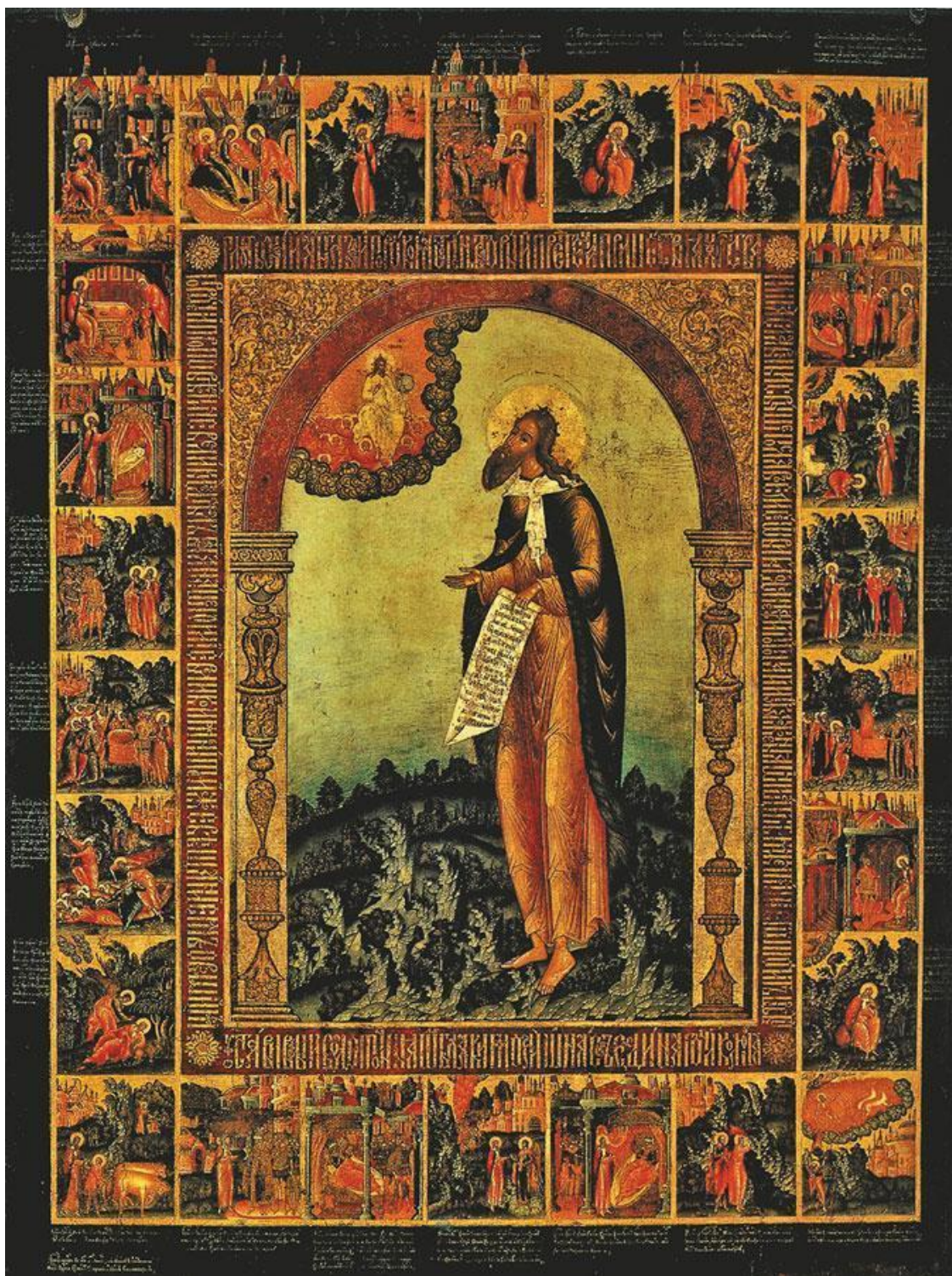


Холмогорец Семен Спиридонов (ок. 1642–1695)

Илья пророк. В 26 клеймах жития

1678. Художественный музей, Ярославль

Большая часть жизни царского изографа Семена Спиридонова Холмогорца (художник был родом из Холмогор) прошла в Ярославле, втором по величине города Руси XVII века, из храмов которого происходят все сохранившиеся иконы мастера. Мир представленный в его работах поражает своей искусной красотой. В этой иконе виртуозность техники «мелочного» письма продолжает традиции «строгановской школы». Предстоящий перед Богом-Саваофом пророк со свитком в руке дан в трехчетвертном повороте; средник иконы обрамляет золотая узорчатая арка на тонких фигурных колонках – излюбленный декоративный прием мастера. В холмистом пейзаже угадываются типично русские черты.



Неизвестный мастер

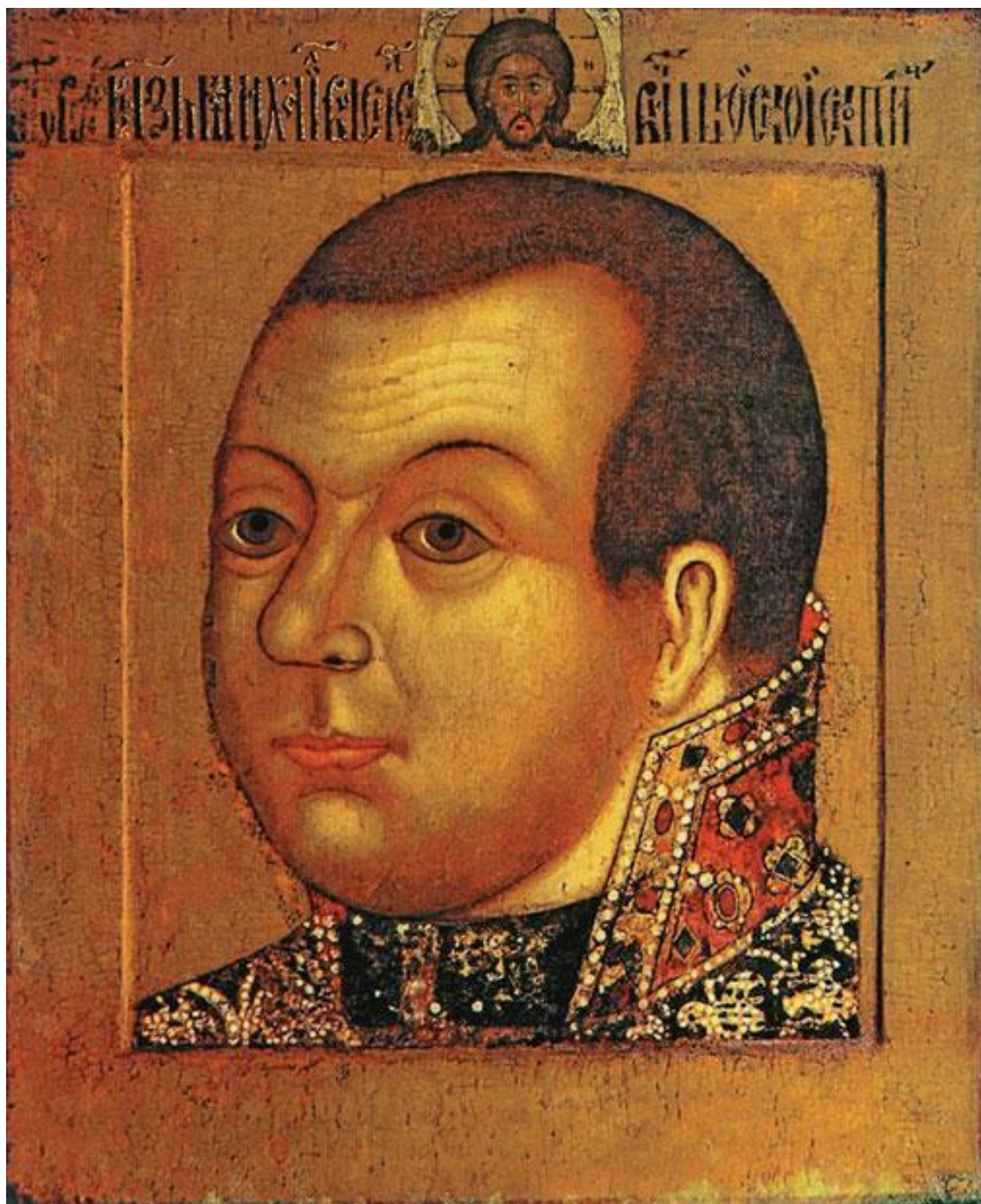
Князь М. В. Скопин-Шуйский

1630–1640-е. Парсуна. Государственная Третьяковская галерея, Москва

В страшные годы Смутного времени талантливый военачальник, племянник царя Василия Шуйского, Михаил Васильевич Скопин-Шуйский (1586–1610) сумел собрать в северных городах ополчение и разгромить Лжедмитрия II. Облик этого полководца мы можем представить по парсуне, написанной неизвестным царским изографом.

Парсуна – это переходный этап от иконы к светскому портрету, в ней соединяются иконописная условность и черты земного, реального облика изображенного человека. На однотонном светло-коричневом фоне крупным планом представлено округлое полноватое лицо с застывшей, условной мимикой и глазами, устремленными мимо зрителя, «в вечность».

О сословной принадлежности полководца рассказывает нарядный кафтан с высоким стоящим воротником, украшенный затейливым узором из драгоценных камней.



Никитин Иван Никитич (1690–1742)

Портрет наполевого гетмана

1720-е. Государственный Русский музей, Санкт-Петербург

Портрет был создан после возвращения Никитина из Италии, где он обучался во флорентийской Академии художеств. Имя изображенного человека неизвестно. Некоторые исследователи полагают, что это автопортрет художника.

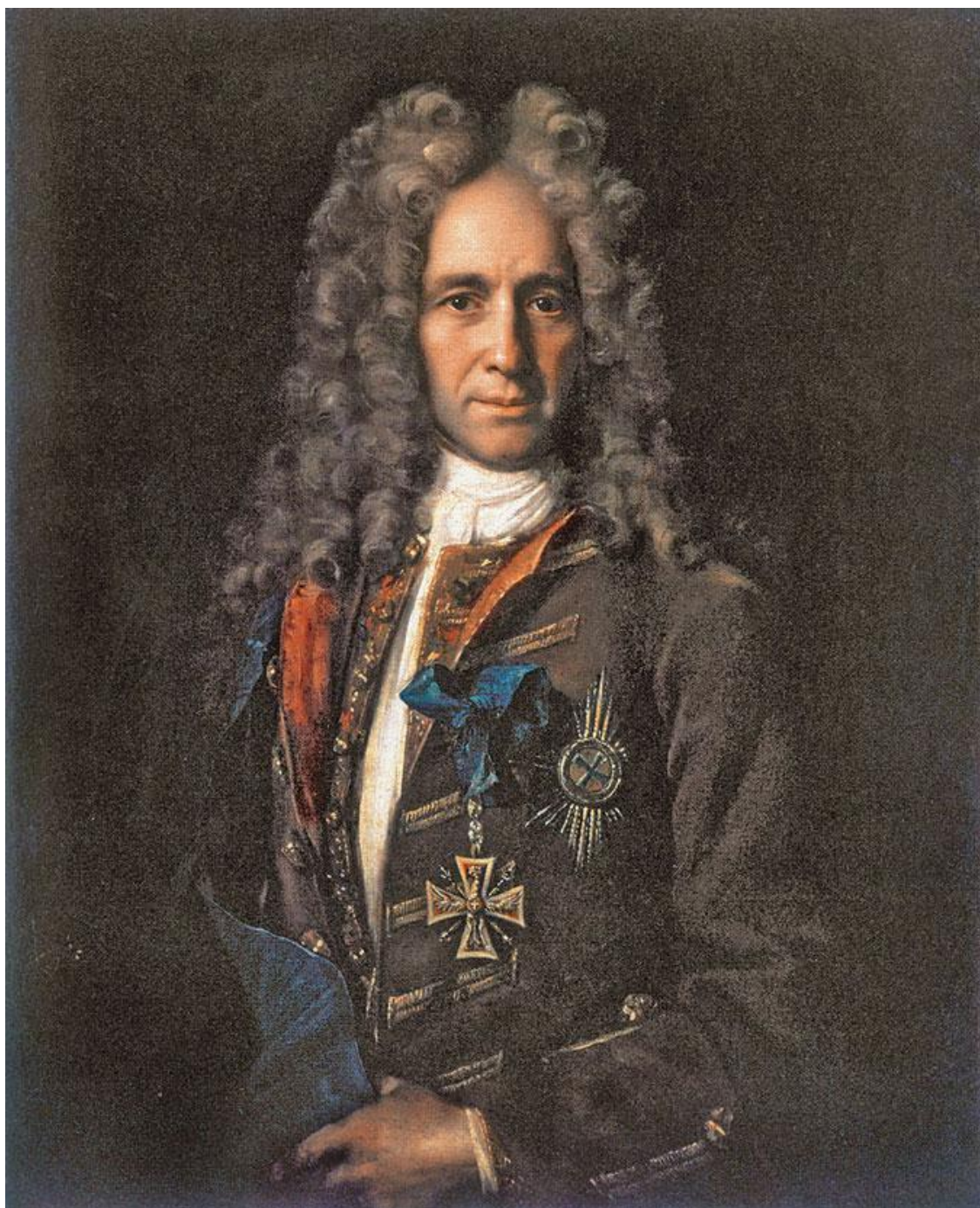
Портрет поражает явной непарадностью облика. Пожилой мужчина без парика, в небрежно расстегнутом кафтане погружен в свои затаенные переживания – его взгляд обращен не на зрителя, а «вглубь себя». Художник не стремится скрыть красные, воспаленные веки портретируемого, его усталые глаза, глубокие морщины на лице, он, напротив, выделяет их светом. По глубине психологической характеристики этот портрет опередил свое время.



Портрет государственного канцлера графа Г. И. Головкина

1720-е. Государственная Третьяковская галерея, Москва

В образе канцлера Гавриила Ивановича Головкина (1660–1734) Иван Никитин сумел передать обобщенный образ человека Петровской эпохи, когда достоинство человеческой личности определялось прежде всего государственной службой. Художнику важен не столько внутренний мир портретируемого, сколько то, как он служил государю и Отечеству. На обороте холста имеется свидетельство, что Головкин доблестно работал во славу России – за время своей службы он заключил 72 дипломатических соглашения и содействовал трем династическим бракам.



Портрет барона С. Г. Строганова

1726. Государственный Русский музей, Санкт-Петербург

На портрете изображен Сергей Григорьевич Строганов (1707–1756) – 19-летний юноша, будущий действительный камергер, генерал-лейтенант, фаворит императрицы Елизаветы Петровны, владелец прекрасной картинной галереи. Перед нами «блестящий кавалер», один из самых желанных женихов своего времени, неперемный участник ассамблей. Юноша изображен в барочном легком полуповороте, с небрежно наброшенным плащом поверх «романтических» рыцарских лат. Он весь – словно в предвкушении тех радостей и увлекательных открытий, которые сулит ему жизнь.

Конец ознакомительного фрагмента.

Текст предоставлен ООО «ЛитРес».

Прочитайте эту книгу целиком, [купив полную легальную версию](#) на ЛитРес.

Безопасно оплатить книгу можно банковской картой Visa, MasterCard, Maestro, со счета мобильного телефона, с платежного терминала, в салоне МТС или Связной, через PayPal, WebMoney, Яндекс.Деньги, QIWI Кошелек, бонусными картами или другим удобным Вам способом.