



БЕЛАРУСЬ НА ПУТІ В БУДУЩЕ

социологическое
измерение



Коллектив авторов

Беларусь на пути в будущее.

Социологическое измерение

http://www.litres.ru/pages/biblio_book/?art=19445639

*Беларусь на пути в будущее: социологическое измерение / И. В. Котляров [и др.] ; редкол.: И. В. Котляров (гл. ред.) [и др.]: РУП «Издательский дом «Беларуская навука»; Минск; 2015
ISBN 978-985-08-1923-9*

Аннотация

В монографии представлен анализ настроений и ожиданий населения Беларуси в различных сферах жизни общества (экономической, социальной, политической), позволяющий выявить основные тенденции социокультурных изменений в стране в их отражении в массовом сознании. Эмпирической базой проведенного исследования являются данные, полученные в ходе многолетних мониторинговых замеров, проводимых в Институте социологии НАН Беларуси. Рассчитана на студентов, аспирантов, профессиональных социологов, а также читательскую аудиторию, интересующуюся современным социальным развитием Беларуси.

Содержание

Введение	7
Глава 1. Социодинамика и перспективы развития современной белорусской государственности	16
1.1. Политическая система Республики Беларусь, ее структура и функции	16
1.2. Социально-политические ориентации населения современной Беларуси	52
1.3. Прошлое, настоящее и будущее белорусских политических партий: социологическое измерение	85
Конец ознакомительного фрагмента.	109

**Котляров Игорь
Васильевич, Абушенко
Владимир Леонидович,
Бабосов Евгений
Михайлович и др
Беларусь на
пути в будущее:**

СОЦИОЛОГИЧЕСКОЕ ИЗМЕРЕНИЕ

Монография подготовлена в рамках выполнения Государственной программы научных исследований «Гуманитарные науки как фактор развития белорусского общества и государственной идеологии» («История, культура, общество, государство») на 2011–2015 гг.;

Подпрограмма 3. «Социология и философия». Раздел 1. «Социология»

Авторы:

И. В. Котляров (введение, раздел 1.3); В. Л. Абушенко (заключение);

Е. М. Бабосов (раздел 1.1); Н. А. Барановский (разделы 1.2, 5.7);
В. Э. Смирнов (раздел 1.4); Г. Н. Соколова (разделы 2.1, 2.6);
Н. Н. Сечко (разделы 2.2, 2.3); И. А. Андрос (раздел 2.4);
Е. В. Таранова (раздел 2.5);
Т. П. Титова (раздел 3.1); М. И. Артюхин (разделы 3.2, 7.1); Э. М. Щурок (раздел 3.2);
С. А. Пушкевич (раздел 3.2); А. И. Амбражевич (раздел 3.3);
Е. В. Мартищенкова (раздел 3.4); Р. А. Смирнова (разделы 4.1, 4.4);
Т. В. Кузьменко (разделы 4.2, 4.3); С. А. Шавель (раздел 5.1); О. Г. Лукашова (раздел 5.2);
Д. В. Назарова (раздел 5.3); Н. И. Яковлева (раздел 5.4);
В. Р. Шухатович (раздел 5.5);
О. Н. Ображей (раздел 5.6); И. В. Лашук (раздел 6.1); Н. А. Сосновская (раздел 6.2);
Е. Ю. Смыкова (раздел 6.3); Н. Л. Балич (раздел 6.4); Е. С. Бабосова (раздел 6.5);
И. Н. Шарый (подразделы 7.2.1, 7.2.2, 7.2.3); О. Г. Ворошень (подраздел 7.2.3);
С. Н. Кройтор (раздел 7.3); С. В. Костюкевич (раздел 7.4).

Редакционная коллегия:

И. В. Котляров (главный редактор), В. Л. Абушенко (зам.

главного редактора), М. И. Артюхин, Е. М. Бабосов, Н. А. Барановский, И. В. Лашук, Р. А. Смирнова, Г. Н. Соколова, С. А. Шавель, Е. В. Мартищенко (отв. секретарь).

Рецензенты:

член-корреспондент НАН Беларуси, доктор исторических наук, профессор А. А. Коваленя,

член-корреспондент НАН Беларуси, доктор экономических наук, профессор А. Е. Дайнеко.

© ГНУ «Институт социологии НАН Беларуси», 2015

© Оформление. РУП «Издательский дом «Беларуская навука», 2015

Введение

Куда идет Беларусь? Что является главной движущей силой развития национального белорусского государства? Какой будет жизнь белорусов в обозримом будущем? На какие перспективы Беларусь может и должна рассчитывать в XXI столетии? С какими успехами и достижениями страна придет, например, к 2030 году? Что получалось и что не получилось в национальном модернизационном процессе в широком понимании этой дефиниции? Что надо делать нам всем, чтобы будущее стало намного лучшим, чем настоящее и прошлое?

Уже никто не спорит, что будущее формируется сегодня. Каждый наш шаг приближает нас к будущему. Будущее регионов, государств, обществ зависит от мотивов и потребностей, желаний и стремлений многих тысяч людей. Проверенные и отшлифованные временем социальные ценности и нормы детерминируют взаимоотношения людей в социумах, регулируют поведение человека в различных жизненных ситуациях и позволяют судить о том, «что такое хорошо и что такое плохо, что можно и что нельзя» для решения поставленных задач и достижения поставленных целей, обеспечения справедливой и богатой жизни людей. Не менее важно уметь с помощью различных мотивационных механизмов и других социально-психологических методов ориентировать

эти действия в направлении успеха. В этом ракурсе очень важны и интересны результаты социологических исследований, которые постоянно проводит Институт социологии НАН Беларуси, отражающие отношение жителей страны к происходящим процессам и событиям. При помощи данных исследований социологи попытались ответить на эти и многие другие вопросы.

Для эффективного изучения социально-политической ситуации в стране в Институте социологии НАН Беларуси много лет проводится *социологический мониторинг* – систематически повторяющиеся социологические исследования, проводимые по специально разработанной методике с применением специализированного инструментария, направленные на выявление важнейших тенденций и закономерностей развития ситуации и принятия необходимых управленческих решений. Результаты социологических исследований позволяют достаточно полно, объективно и оперативно улавливать и оценивать происходящие в белорусском социуме большие и малые, устойчивые и временные «сдвиги» в общественном мнении по широкому перечню актуальных политических, экономических, социальных и культурных вопросов. Академическая социология предоставляет комплексный, всесторонний научный анализ белорусского социума, обеспечивая эффективную информационно-аналитическую поддержку управленческих решений на различных уровнях системы государственной власти.

Представляет и огромный интерес проведенное в июле-августе 2014 года республиканское социологическое исследование «Беларусь в 2030 году» (далее – «Беларусь-2030»). Оно посвящено «предвосхищению» будущего – поиску факторов целенаправленного воздействия на ситуацию в ближайшей и отдаленной перспективе. Выявление и анализ рисков, опасностей и угроз предполагают наличие некоторого прогностического контекста, включающего как научно обоснованные предположения, так и социологические проекты важнейших тенденций развития социальных объектов в будущем. Исследование позволило определить, какой хотели бы видеть белорусы через 15 лет свою страну, что они будут предпринимать для этого, чем они гордятся, что хотели бы поменять в относительно недалеком будущем.

Наибольшую сложность в данных исследованиях представляет вероятностный характер выстраиваемых моделей, сценариев и прогнозов. Оценивая настоящее и описывая, объясняя и предсказывая дальнейшее развитие, рассматривая и изучая вероятностные объективные и субъективные параметры неизвестности, неопределенности и рисков, социальные факторы личностных ожиданий и предположений, социологи формулировали возможности наступления тех или иных событий. Тем более, что вектор развития белорусского общества и государства, который был предложен Президентом страны, предполагает определенное состояние общественного сознания, конкретный тип поведения каж-

дой социальной группы, повышение личной ответственности каждого человека за будущее государства.

В исследовании Института социологии «Беларусь-2030» наша страна представлена в виде двух взаимосвязанных моделей. Первая поисковая прогностическая базовая модель – это тот образ будущего белорусского государства, который формируется в сознании каждого человека. Эта модель, включающая три взаимосвязанных компонента (содержательный, организационный и управленческий), обобщенно представляет прогноз развития государства, основана на выявленных тенденциях движения его вперед и принципах функционирования и управления развитием. Модель базируется на личном опыте социальных субъектов и его коммуникациях со своим социальным окружением. Будущее представляется как продолжение настоящего. Она очень удобна для обсуждения, анализа и синтеза. Тем не менее у каждого человека существует и другой образ будущего, желаемый, нормативный. Такая модель формируется не сама по себе, а является продуктом определенных внешних или внутренних воздействий. Это может быть как влияние государства или средств массовой информации, определенных идеологий или политических партий, так и внутренних компонентов – идеалов и настроений, желаний и т. д.

Поэтому существенную роль в мониторинге и социальном прогнозировании состояния и динамики белорусского социума играют системный учет настроений и ожида-

ний населения, комплексный анализ его социального самочувствия. Социологическая наука обеспечивает такой анализ, эффективно дополняя статистические и экономические данные, предоставляющие информацию фактического характера на основе текущего учета или регулярных наблюдений и обследований уже произошедших событий и конкретных временных отрезков развития страны. Ключевым же преимуществом социологических исследований является их ориентация на выявление, анализ характера и трансформативного потенциала наблюдаемых и зарождающихся, зачастую латентных, «коротких» и «длинных» трендов в социально-политическом и социально-экономическом самочувствии населения страны. Именно данное самочувствие оказывает определяющее влияние на краткосрочные и долгосрочные направления развития политической, экономической, социальной и культурной сфер жизни Беларуси.

Важнейший вывод многолетних социологических исследований заключается в том, что Республика Беларусь как сильное и независимое государство, с которым считаются во всем мире, состоялось. Социологический опрос «Беларусь-2030», проведенный в конце лета прошлого года, показал, что так утверждают значительно более двух третей населения страны. Беларусь обрела полную самостоятельность и государственную независимость, она признана полноправным участником мирового сообщества государств. Единственным источником государственной власти и носителем

суверенитета является народ. Существует многообразие политических институтов, идеологий и мнений. Создан прочный фундамент, позволяющий белорусскому обществу и национальному государству энергично и эффективно развиваться по всем направлениям. Несмотря на сложнейшую социально-политическую ситуацию в конце прошлого века и начале этого, экономические и финансовые проблемы, колоссальное давление извне, белорусское государство благодаря общественной солидарности и согласию успешно движется вперед. Почти три четверти жителей страны с уверенностью и оптимизмом смотрят в будущее, считают, что Беларусь способна и дальше целеустремленно развиваться и прогрессировать, чтобы занять еще более достойное место в мировом сообществе.

В этом видится главный результат начавшихся более двадцати лет назад со всенародного избрания первого Президента страны А. Г. Лукашенко модернизации и совершенствования различных компонентов белорусского общества. Как результат, духовный мир современного белорусского гражданина – это твердая приверженность идее сильного, демократического и независимого государства, умело отстаивающего коренные интересы своего народа в непростой, непредсказуемо и динамично изменяющейся международной ситуации.

Пройденный страной путь, достигнутые к настоящему моменту результаты определяют стратегическую «картину бу-

дущего», а также имеющуюся ресурсную базу белорусского социума – это в первую очередь богатый «человеческий капитал» белорусской нации. Именно характер и эффективность его использования и наращивания определяют потенциально возможные направления и горизонты развития страны, достижимые в условиях актуальных трендов глобального и регионального социально-экономического развития. Белорусские компании в области ИТ (резиденты Парка высоких технологий и нерезиденты) уже доказали возможность на равных конкурировать на международном рынке ИТ-услуг и целостных ИТ-продуктов, спрос на которые составляет основу роста современной глобальной экономики. Вместе с тем, как показывают социологические исследования, структура экономики Беларуси и социальные обязательства государства в недостаточной мере когерентны новейшим трендам и моделям социально-экономического развития.

Суверенная Беларусь в течение всего периода своего развития была и остается погруженной в различные макроисторические рамки и контексты, наследующие социокультурные традиции различных исторических эпох. Данные контексты связаны с особым геополитическим положением страны, находящейся на перекрестке многих глобальных, региональных и локальных ресурсных и человеческих потоков между Западом и Востоком, Севером и Югом Евразийского континента. Данные факторы влияют на внутринациональные

новые региональные и поколенческие структурные и динамические измерения мировоззренческого ландшафта белорусского общества в целом, а также его отдельных общностей и групп. Наблюдаемые сегодня социальные, экономические и культурные тенденции в состоянии и динамике общественного мнения населения Беларуси, его различных половых, возрастных, региональных групп имеют глубокие исторические корни, закрепленные в менталитете людей. Понимание специфики данных тенденций составляет важнейший элемент для мониторинга и прогнозирования их развития, нацеленных на упреждение негативных и стимулирование позитивных изменений в белорусском обществе.

Как показывают социологические исследования, по мнению наших соотечественников, «Беларусь-2030» – это государство справедливости и законности, солидарности и правопорядка, партнерства и ответственности, страна, в которой безопасно ходить по красивым и уютным улицам, престижно рожать и воспитывать детей, помогать попавшим в беду, достойно и в достатке встречать старость, комфортно отдыхать, где каждому гражданину доступно качественное образование и здравоохранение, где трудолюбивому и ответственному человеку легко найти престижную, любимую и высокооплачиваемую работу и где чувство гордости за свою страну переполняет грудь. Около двух третей населения считают, что 10–15 лет наша страна будет, при всех сложностях и проблемах, независимым государством, полностью сохра-

няющим свою территориальную целостность. Более половины респондентов убеждены, что «Беларусь-2030» будет страной с благоприятной природной средой, обеспечивающей необходимые условия для жизни.

Представленная монография подводит итог многолетних фундаментальных и прикладных исследований Института социологии НАН Беларуси в различных тематически-проблемных областях национальной социологической науки, посвященной изучению макро– и микропроцессов во всех сферах развития государства и общества, находящегося в состоянии активной системной модернизации на пути к становлению современной инновационной экономики, социума и культуры. Различные структурные разделы и материалы монографии, охватывающие широкий перечень актуальных социальных вопросов и тем (государственность и гражданственность, занятость и предпринимательство, рождаемость и миграция, крестьянство и АПК, здравоохранение и ЖКХ, семья и досуг, наука и образование), объединены единой, рамочной темой и задачей – изучение характера функционирования, развития и воплощения «человеческого потенциала» населения, его социокультурной релевантности, соответствия актуальным вызовам и проблемам в развитии Республики Беларусь в контексте современных условий и тенденций глобального устойчивого развития.

Глава 1. Социодинамика и перспективы развития современной белорусской государственности

1.1. Политическая система Республики Беларусь, ее структура и функции

В развитии всех сфер общества – экономической, социальной, политической, социокультурной – приоритетную роль выполняет политическая система. Такая роль обусловлена специфическими особенностями политической системы, которая функционирует в процессе и результате активных действий субъектов политики (личностей, их социальных общностей, политических движений, партий, государственных органов), реализующихся в осуществлении власти, разнообразных способов политических действий, принятии и исполнении политических решений.

По своему содержанию и смыслу власть – это способность и возможность индивида или группы оказывать решающее

воздействие на других людей, социальные группы и слои и, навязывая им свою волю, побуждать их выполнять свои цели не только при их согласии, но и вопреки их противодействию по отношению к властным структурам. Сущностью власти являются отношения руководства, господства и подчинения, ориентированные на побуждение подчиненных людей выполнять волю господствующих субъектов при помощи различных средств: авторитета, права, насилия, знания, денег, демагогии и т. п. В современном обществе власть представляет собой институционально оформленную возможность и способность определять, направлять и контролировать содержание и формы социального поведения различных социальных групп и общностей, отдельных индивидов. Сама же возможность одних социальных групп или индивидов оказывать властное влияние на других вытекает из дифференциации всех людей и общностей, существующих в данном обществе, на две большие группы, одна из которых владеет политической властью и вследствие этого доминирует, господствует над другими людьми и группами, а эти последние, будучи лишены власти, вынуждены подчиняться первым и выполнять их господствующую волю. Складывающиеся вследствие этого в обществе отношения власти – не что иное как отношения господства и подчинения. Этим и определяются политические позиции различных социальных групп в обществе: политически господствующие и подчиненные.

Один из основных разработчиков методологии и теории

исследования в области политологии, американский социолог и политолог Г. Алмонд, подчеркивает, что «у политики много ликов, и она может быть силой как добра, так и зла. Однако ядро политики – это прежде всего люди, которые принимают важные решения относительно себя и других... Политические решения всегда принимаются в рамках некоей общности, которую можно назвать политической системой... Для политики характерно проявление власти. Власть означает формальное могущество, которым наделены индивиды или группы с тем, чтобы их решения выполнялись и уважались... Те, кто обладают политической властью, как правило, имеют доступ к силовым и денежным ресурсам, позволяющим им обеспечивать реализацию своих решений»¹.

Исходя из сказанного, мы можем концептуализировать базисное понятие рассматриваемой проблемы следующим образом. Политическая система представляет собой способ взаимодействия субъектов политики – органов государственной власти, политических партий, общественных организаций и движений, политико-правовых норм, упорядочивающих политическую деятельность, принятие и реализацию политических решений, соответствующих уровню социально-политического, экономического и социокультурного развития данной страны. Основное предназначение поли-

¹ Алмонд Г., Пауэлл Дж., Стром К., Далтон Р. Сравнительная политология сегодня: мировой обзор. М., 2002. С. 17–19.

тической системы состоит в том, что она обеспечивает интеграцию всех элементов общества в единый и целостный, политически управляемый организм, обладает верховенством по отношению к другим сферам социальной жизнедеятельности. Нормативная сторона политической системы представляет собой своеобразные «правила политической игры», которые регулируют взаимоотношения между различными ветвями власти – законодательной, исполнительной и судебной, отношения между политическими партиями и государственными органами, деятельность общественных движений, партий, их статус, права и обязанности. К области действий, входящих в ее структуру, следует отнести и систему голосования, участие граждан в выборах центральных и местных органов власти.

Основными субъектами в развитии и функционировании политической системы выступают государство, политические партии, общественные организации, органы самоуправления, группы давления, отдельные граждане, взаимодействующие между собой в политической сфере. Политическая сущность государства, разрабатывающего, принимающего и осуществляющего управленческие решения с использованием широкого набора средств применения власти (политических, правовых, экономических, идеологических, этических, административных и др.), проявляется в определении социально-политической стратегии страны – проектировании и достижении политико-экономических, воспита-

тельных и иных целей и вытекающих из них задач, мобилизации на их выполнение профессионального аппарата управления и различных общественных объединений – с применением необходимых стимулов и мотивов – методов убеждения, поощрения, воспитания, контроля, принуждения и т. д.²

Наряду с государством, его управленческо-административным аппаратом, политическими партиями, общественными организациями и движениями, органами самоуправления политическая система включает в себя политическое сознание, политические отношения, политические действия, политическую культуру, нормы и установления функционирования политических процессов.

При рассмотрении политической системы в ином структурном ракурсе она предстает в совокупности несколько иных подсистем: а) институционально-субъектная; б) властно-управленческая; в) нормативно-регулятивная; г) политико-культурная; д) функционально-деятельностная; е) подсистема политических отношений; ж) информационно-коммуникативная.

Если рассматривать политическую систему в институциональном плане, то она действует как совокупность государственных и негосударственных институтов, организующих политическую деятельность и соответствующие отношения в данном обществе. Центральным компонентом *институ-*

² Соловьев А. И. Государственные решения: концептуальный простор и тупики теоретизации // Полит, исслед. 2015. № 3. С. 131, 133.

ционально-субъектной подсистемы в политической системе Беларуси и главным субъектом политической власти в ней является государство. В своем реальном функционировании государство предстает как политическая форма организации общества, объединяющая все население страны, представляющая и выражающая его интересы и волю, основной орган власти, управляющий обществом, консолидирующий его в устойчивую целостность посредством обеспечения наиболее общих интересов социальных слоев и групп, прав и свобод граждан. Применительно к белорусскому обществу, по инициативе Президента страны А. Г. Лукашенко, в общественном сознании и профессиональной политико-правовой лексике утвердилось и стало общепризнанным понятие «государство для народа». Прочность и устойчивость существующей в Беларуси институционально-субъектной подсистемы политической системы в решающей степени обусловлены тем, что 69,6 % опрошенных социологами наших сограждан убеждены, что к 2030 году наша республика останется демократическим и правовым государством, и четыре пятых из общего количества опрошенных уверены, что Беларусь в этой и более ожидаемой перспективе будет существовать как независимое государство, сохраняющее свою территориальную целостность и суверенитет.

Властно-управленческая подсистема осуществляет политическое руководство и управление политическими процессами и взаимодействиями посредством легитимизации

(узаконения) государственного принуждения, осуществляемых государством политических и управленческих действий как средства регуляции политических взаимоотношений между людьми.

Нормативно-регулятивная подсистема определяет нормы политического поведения и регламентацию с позиций права допустимых действий, образцы политических поступков, ориентированных на выполнение властных предписаний, а также способы осуждения и меры принуждения по отношению к действиям, противоречащим принятым в обществе политическим нормам и установлениям. Социологические исследования, проводимые в Беларуси, показывают, что почти четыре пятых (79,6 %) от общего количества наших сограждан высоко оценивают общественную пользу своего труда, что является одной из важнейших морально-политических норм существующей политической системы, четверть из них (24,8 %) рассматривают такое отношение к труду как самое главное в своей жизни, а почти три четверти (73,3 %) респондентов солидаризируются с людьми одинаковых с ними политических взглядов и убеждений.

Политико-культурная подсистема политической системы представляет собой совокупность исторически сложившихся, относительно устойчивых стереотипов политического сознания и поведения, а также ценностей, традиций и норм, регулирующих политические взаимодействия в обществе. В политическом сознании и поведении белорусов высо-

ко котируются ценности патриотизма, глубокой преданности родной стране. Проведенные в 2014 году социологические исследования убеждают, что в роли основного представителя интересов и прав граждан в Беларуси выступает государство, третья часть опрошенных (33,5 %) связывают свои патриотические устремления с преданностью Беларуси, 30,4 % – готовностью жить и работать только в Беларуси, активной деятельностью на благо родной страны.

Функционально-деятельностная подсистема включает совокупность конкретных политических действий всех субъектов политического процесса, в ходе развертывания которых реализуется социальное предназначение политической системы и обеспечиваются ее функционирование и развитие. Сюда входят используемые государством и другими политическими институтами направления, способы, формы и методы завоевания, удержания, использования власти, а также взаимодействия политической системы с другими подсистемами социальной системы общества. В белорусской политической системе на протяжении последней четверти века (после обретения государственной независимости) главным субъектом легитимного обретения власти являются всенародные выборы, которые демонстрируют мощную социальную базу функционирующей в стране президентской формы государственной власти – за ныне действующего Главу государства – А. Г. Лукашенко голосуют в ходе последних избирательных кампаний 82–84 % избирателей.

Подсистема политических отношений представляет собой множество разнообразных взаимодействий субъектов политики по поводу завоевания, использования и перераспределения власти, в процессе развертывания которых происходят их объединение или разобщение, передача идей, взглядов, информации, знаний, оценок от активного субъекта политики к пассивному. Основным содержанием политических отношений являются властные отношения или отношения между субъектами, претендующими на власть, а также отношения политического управления, складывающиеся между управляющими и управляемыми.

Информационно-коммуникативная подсистема в своем содержании и функционировании выступает как совокупность способов и форм информационных потоков – от вербальных до электронных коммуникаций – между субъектами политических процессов и обмена политической информацией между ними. Она обеспечивает возможность взаимодействия всех компонентов политической системы между собой, в чем возрастающую значимость в условиях становления и развития информационного общества приобретают средства массовой информации.

Поскольку основой, «несущим каркасом» всех компонентов политической системы страны являются существующие в ней политические отношения, охарактеризуем их более обстоятельно. Политические отношения – это совокупность многообразных связей, возникающих между отдель-

ными индивидами, их социальными группами и общностями, а также внутри последних в процессе их политической деятельности и реализации ими своих политических интересов, социальных статусов и ролей. Социальные организации и социальные институты в свою очередь обеспечивают воспроизводство и развитие повторяющихся и наиболее устойчивых образцов, привычек, традиций, стандартов политического поведения граждан и их общностей. Самым отчетливым воплощением политических отношений является уровень доверия граждан страны функционирующим в ней политическим институтам. Проводимые Информационно-аналитическим центром при Администрации Президента Республики Беларусь социологические исследования показывают, что наиболее высоким уровнем доверия народа в стране пользуется ныне действующий Глава государства: А. Г. Лукашенко высказывают доверие около 70 % респондентов. Такой высокий уровень поддержки Главы государства и осуществляемой им стратегии политического развития страны является убедительным свидетельством стабильности, устойчивости и эффективности действия политической системы Республики Беларусь.

Достаточно высокое доверие оказывают граждане Беларуси и другим властным структурам. Правительству – Совету Министров – и Парламенту доверяют до 60 % опрошенных граждан, местным органам власти – более 50 %³. При-

³ Республика Беларусь в зеркале социологии: сб. материалов социол. исслед.

веденные социологические данные позволяют сделать вывод о том, что существующие в современной Беларуси политические отношения благоприятствуют успешному для населения страны функционированию.

Структурная архитектура основных подсистем политической системы представлена на рис 1.



Рис. 1. Структурная архитектура основных подсистем политической системы

В свою очередь каждая из охарактеризованных подсистем политической системы включает в себя несколько взаимосвязанных компонентов. В частности, функционально-деятельностная подсистема включает в себя: 1) функционирующие в обществе политические институты (государственное управление, парламент, правительство, президент, органы исполнительной и судебной власти, действующая оппозиция); 2) развертывающиеся в обществе политические процессы; 3) политическую деятельность⁴.

Важное значение в функционировании политической системы имеет *политический курс*, представляющий собой долговременное и относительно устойчивое направление деятельности государства и других политических институтов, ориентированное на достижение стратегической цели и решение вытекающих из нее конкретных политических задач. Он оформляется в виде политической декларации, политических платформ, программных документов, выступающих в качестве основы политической деятельности государства и его органов. Особенности выработки и реализации политического курса государства детерминируются характером существующей в нем политической системы, целями и структурной архитектоникой деятельности властно-управленческих структур, общим уровнем политической культуры об-

⁴ Бабосов Е. М. Сущность и особенности политической системы, ее структура и функции // Человек в социальных системах. Минск, 2013. С. 183–186.

щества, направленностью и состоянием политических процессов в нем.

Своеобразным и специфичным для Республики Беларусь структурным компонентом политической системы является *Всебелорусское народное собрание*. Оно избирается во всех более или менее крупных организациях страны и определяет основные направления внутри – и внешнеполитической деятельности государства, вырабатывает планы экономического, социального, политического и социокультурного развития страны на пять лет.

Все структурные элементы политической системы функционируют не в отдельности, а в системном единстве, дополняя и усиливая эффективность друг друга. Только их тесное взаимодействие превращает политическую деятельность и протекающие в стране политические процессы в единую, стабильную и устойчиво действующую политическую систему.

Структура политической системы неразрывно связана с функциями, которые она выполняет. Ее основными функциями являются: 1) функция целеполагания, воплощающаяся в определении стратегических целей и перспектив политического развития общества; 2) интегративная функция, ориентированная на консолидацию социально-политических сил, достижение динамической стабильности существующего в стране общественно-политического строя; 3) регулятивная функция, направленная на упорядочение политического по-

ведения и политических отношений в государстве; 4) защитная функция, ориентированная на защиту суверенитета и территориальной целостности страны, существующего в ней политического строя; 5) функция политического руководства страной, существующими в ней социальными действиями, отношениями и социальными институтами, сердцевину которых составляет государство; 6) представительская функция, связанная с выявлением, четким определением и конкретным воплощением политических интересов и целей различных субъектов политических отношений; 7) функция политической социализации, направленная на усвоение индивидами социального опыта, идеалов, ценностей и норм политической культуры, стандартов политического поведения и приобщения их к политической деятельности; 8) функция легитимизации политической власти, т. е. достижения необходимой степени соответствия реальной политической жизни официально установленным и узаконенным политическим и правовым нормам; 9) коммуникационная функция, заключающаяся в организации посредством использования информационных потоков и социальных сетей взаимодействия между различными компонентами политической системы, а также между политической системой и окружающей социальной средой; 10) мобилизационная функция, ориентированная на мобилизацию сознания, чувств, воли, действий отдельных индивидов и социальных групп на достижение политических целей и вытекающих из них кон-

кретных задач в политической сфере общества (рис. 2).

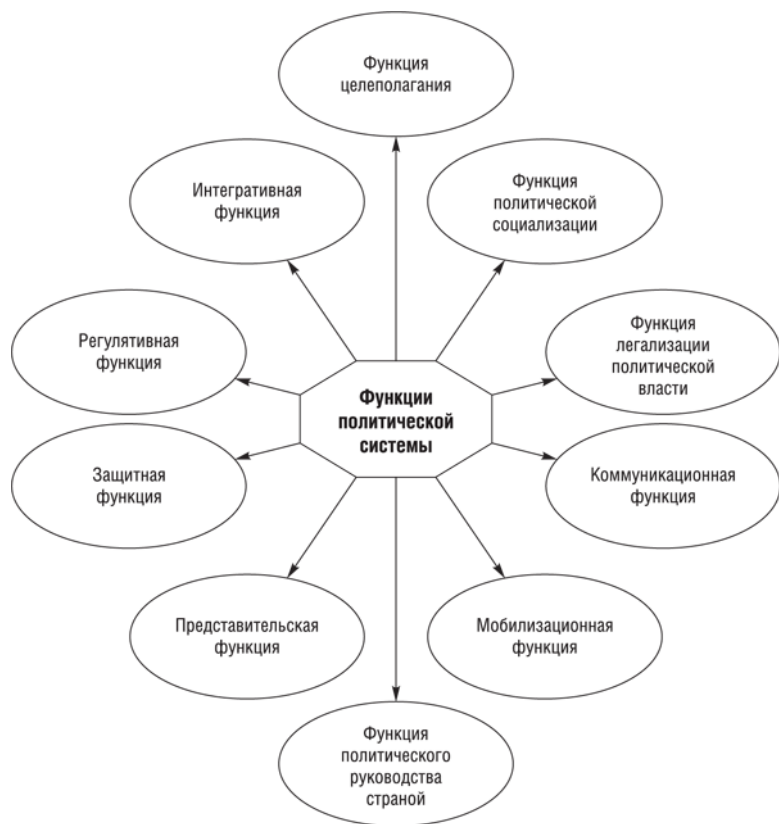


Рис. 2. Функции политической системы в Республике Беларусь

Все охарактеризованные функции политической системы взаимосвязаны друг с другом и только их тесное взаимодействие и взаимоусиление превращают их в органически сопряженные звенья единой и эффективно действующей политической системы.

Каждая страна вносит в развитие и функционирование своей политической системы определенное своеобразие, обусловленное традициями ее народа, его менталитетом и базисными ценностными ориентациями. Это, разумеется, в полной мере относится и к белорусской политической системе, отличающейся рядом существенных особенностей. Первая из них заключается в том, что, получив полную государственную независимость в едином русле таких же процессов в сопредельных странах, бывших республиках распавшегося Советского Союза, Республика Беларусь однозначно высказалась за президентскую форму правления во главе с сильным президентом. В результате волеизъявления белорусского народа во всенародных референдумах 1995 и 1996 гг. в стране создана и эффективно функционирует радикально отличающаяся от советско-премьерской республики, руководимой ЦК Компартии Беларуси, политическая система, иницирующим и руководящим актором которой является президентское правление, возглавляемое всенародно избираемым Президентом. В соответствии с Конституцией Президент Республики Беларусь является Главой государства, гарантом конституционного строя, прав и свобод человека и

гражданина, олицетворяет единство народа, определяет основные направления внутренней и внешней политики, принимает меры по обеспечению суверенитета страны, ее национальной безопасности и территориальной целостности, сохранению ее экономической и политической стабильности.

Стабильность, устойчивость и сбалансированность белорусской политической системы осуществляются благодаря разделению властей – законодательной, исполнительной и судебной, которые являются самостоятельными, автономными и равными друг другу, ни одна из них не может быть устранена либо подменена другой. Законодательную власть осуществляет двухпалатный парламент – Национальное собрание Республики Беларусь. Нижняя из них – Палата представителей – состоит из ПО депутатов, которые избираются по избирательным округам и представляют интересы граждан, а верхняя – Совет Республики – является палатой территориального представительства. В Совет Республики входят 56 депутатов, избираемых тайным голосованием на заседании областных и минского городского совета, а также 56 представителей, назначаемых Президентом страны.

К несомненным преимуществам постсоветской политической трансформации Республики Беларусь следует отнести тот факт, что наша страна не осуществила радикальной ликвидации прежней политической системы, которая досталась ей в наследие от бывшей БССР, существовавшего в ней типа политического лидерства и руководства. Эта полити-

ческая система во многом впитала в себя социально-политические ориентации и ожидания, существовавшие у советских граждан накануне и в ходе осуществления пресловутой перестройки. Речь в данном случае идет не столько о коренной перестройке, сколько об улучшении, совершенствовании существовавшей политической системы. Именно такое совершенствование, не сопровождавшееся коренной политической и социально-экономической ломкой существующего общественного строя, и было осуществлено в процессе становления современной белорусской политической системы.

Особенности этого воплощения предопределяются тем, что основной целью осуществляемой в стране Национальной стратегии устойчивого социально-экономического развития на период до 2030 г. определено повышение благосостояния и качества жизни белорусского народа. В процессе достижения данной цели, как в фокусе, сходятся особенности функционирующей в Беларуси политической системы, в которой права и свободы органично взаимосвязаны с обязанностями гражданина, а ответственность личности перед обществом и государством сочетается с ответственностью государства перед личностью.

Одна из коренных отличительных черт белорусской политической системы состоит в том, что в республике последовательно и неуклонно претворяется в реальность концепция развития и функционирования эффективного государства,

которое получило широкое признание в стране и за ее пределами как государство для народа. Руководствуясь коренными интересами народа, белорусское государство обеспечивает территориальную целостность и суверенитет страны. В своей внешнеполитической деятельности оно проводит в жизнь принцип не равной удаленности, а равной приближенности к Востоку и Западу, многовекторную политику добрососедства и взаимопонимания, а также многосторонней интеграции с Россией, Казахстаном и другими странами СНГ сначала в рамках Таможенного союза, а затем и в Едином Евразийском экономическом пространстве.

Вторая особенность состоит в том, что формирование и функционирование сильной государственной власти во главе с президентом не допустили бесконтрольного разворывания общенародной собственности, создания олигархических кланов, как это произошло в сопредельных постсоветских странах, а проводимая приватизация сориентирована на формирование собственников, сочетающих стремление к прибыли с заботой об общегосударственных интересах.

Третья особенность белорусской политической системы заключается в том, что произошли значительная персонификация и концентрация властных полномочий. В нашей стране всенародно избранный президент является главным субъектом и центром принятия и осуществления основополагающих политических решений.

Четвертая особенность белорусской политической системы воплощается в острой конфронтации между действующей властью и политическими оппозиционными организациями, объединениями и партиями. Оппозиция исповедует свою собственную идеологию, резко отличающуюся от доминирующей в стране идеологии белорусского государства, обладает политической символикой, противостоящей принятой обществом государственной символике, внутренней политической борьбой между различными течениями, которая приводит к ее раздробленности, отсутствию общепризнанных политических лидеров. Отличительная черта оппозиционных политических объединений заключается в том, что они получают финансирование из западных стран (Польша, Германия и др.) и в своем политическом поведении нередко выступают с антигосударственных позиций.

Еще одна существенная особенность существующей в нашей стране политической системы выражается в том, что Республика Беларусь является по численности населения, территории и экономическому развитию средним европейским государством, расположенным в центре Европы, в котором пересекаются торгово-экономические, социокультурные, идеологические влияния, идущие с Востока на Запад и с Севера на Юг. Поэтому Беларусь восприимчива к внешним воздействиям, в том числе и к кризисным явлениям, периодически возникающим в европейских странах, что отчетливо проявилось в финансово-валютном кризисе, оказавшем

сильное негативное воздействие на состояние и развитие белорусской экономики.

Важнейшим направлением модернизации политической системы и ее реформирования в Беларуси становится в настоящее время начавшаяся оптимизация структуры, численности и функций государственных органов. Главное в данной оптимизации заключается в формировании компактной и эффективно действующей управленческой структуры. Два основных направления для достижения данной цели составляют: 1) сокращение численности органов власти и управления на четверть; 2) перераспределение функций внутри управленческой структуры.

Сокращение численности государственного аппарата в среднем на 25–30 % коснется, главным образом, верхних этажей системы управления при значительно меньшем по количеству (10–15 %) снижении управленческого персонала на уровне районов и сельских (поселковых) органов управления и самоуправления.

В процессе модернизации органов власти и государственного управления предполагается осуществить объединение отдельных прокуратур в областных центрах, а также в городе Минске и городах областного подчинения – в Полоцке, Орше и Пинске. Намечено также произвести объединение местных управленческих структур в ряде городов и сельских населенных пунктов. В результате названных преобразований численность органов государственного управления

сократится примерно на 13 тысяч человек, что дает в годовом исчислении, согласно оценке Правительства Беларуси, около триллиона рублей экономике. Одновременно ставится задача сократить объемы документооборота. Все это позволит снизить в работе государственного аппарата долю бюрократизма и волокиты, излишнего дублирования и повысит эффективность функционирования национальной политической системы.

В успешном функционировании политической системы важнейшая роль принадлежит государственному управлению, что обусловлено самой его сущностью.

Государственное управление – это система целенаправленного регулирующего воздействия государства на все сферы общества (экономическую, социальную, политическую, духовную), функционирующие в нем социальные институты и организации (политические, хозяйственные, правовые, образовательные и др.) и их различные структурные компоненты (от предприятий и учреждений до министерств и ведомств), ориентированного на обеспечение их целостности, эффективной деятельности и ее совершенствование, на достижение стратегических целей развития данной страны. Государственное управление представляет собой, прежде всего, упорядоченную на основе закона и конституционно-правовых норм распорядительно-исполнительную деятельность по управлению различными сферами жизнедеятельности общества и отдельных граждан в рамках предоставленных

властным органам полномочий.

В качестве социально-организованной целостности система государственного управления состоит из иерархически соподчиненных, соединенных прямыми и обратными связями подсистем (элементов), которые обладают специфическими свойствами, благодаря чему обретают свои, только им присущие функции. Вследствие этого организационно-функциональная структура государственного управления представляет собой определенным образом организованную и действующую совокупность системообразующих структурных компонентов – социальных институтов (политических, экономических, культурных и др.), их организаций, входящих в их состав и действующих в их рамках специально подготовленных людей (управленческого персонала), обеспечивающих нормальное функционирование данной системы в ее вертикальных и горизонтальных связях и взаимозависимостях. Она определяется факторами организационно-функциональной динамики и устойчивости, целями, задачами и принципами деятельности, функционирующими в ее составе организациями, разграничением компетенции, распределением функций и полномочий между субъектами и объектами управления, применением различных форм, методов, средств и ресурсов управленческой деятельности. Системообразующими компонентами государственного управления являются законодательная власть, исполнительная власть и судебная власть с их различными

уровнями организационного строения – стрaновыми, областными, городскими, районными.

Процесс государственного управления представляет собой совокупность сознательной и целенаправленной деятельности, ориентированной на реализацию государственно-властных полномочий государственными органами, регламентируемой правовыми процессуальными нормами и направленной на достижение целей государства и эффективное решение вытекающих из этих целей задач. Он направлен на исполнение и проведение в жизнь принятых государством законов и осуществляемой им политики.

Совершенствование государственного управления в этом направлении имеет важное значение, поскольку именно исполнительно-распределительные органы обеспечивают проведение в стране единой экономической, финансовой и денежно-кредитной политики, организуют управление государственной собственностью. В том же ключе они оказывают регулирующее влияние на проведение единой государственной политики в области культуры, образования, науки, здравоохранения, социального обеспечения, экологии. Они же осуществляют меры по обеспечению законности, прав и свобод граждан, по упрочению обороны страны и национальной безопасности.

Разграничение политического и государственного управления в достаточной степени условно и осуществляется для теоретически более четкого выяснения их специфики. Их

соотношение в значительной мере предопределяется структурными уровнями осуществления властных полномочий в стране. Высший уровень государственной организации – *институциональный* – является, по существу, пограничным между политическим и государственным управлением, т. к. именно на этом уровне разрабатывается политика страны, ее цели и определяются основные задачи реализации политики. Причем граница эта не представляет собой жесткой разграничительной линии, а достаточно диффузна, обладает несколькими взаимопереходами.

На втором уровне организационного структурирования государственного управления – *административном* – властно-управленческие функции как бы дифференцируются на различные организационно-управленческие компоненты: планирование, организация, регулирование, исполнение, информирование, бюджетирование, координация, контроль. Профессионально ориентированная область государственного управления (производственная сфера, торговля, образование, здравоохранение и т. п.) сосредоточена именно на административном уровне, и чем четче специализация и профессионализация осуществляемых на этом уровне управленческих действий, тем выше эффективность всей системы государственного управления. На этом уровне все усилия управленческих кадров сосредоточены на решении специализированных, профессионально-ориентированных задач, а политические проблемы остаются как бы в сто-

роне от основного русла деятельности, хотя, конечно же, учитываются в практике повседневной работы.

Наконец, третий уровень государственного управления – *технологический* – осуществляет удовлетворение социальных потребностей в услугах государственного управления на уровне отдельных предприятий, интегрированных в промышленные объединения (корпорации), а также на уровне объединений, входящих в более обширную и сложноорганизованную структуру соответствующей отрасли – нефтехимической, станкостроительной, приборостроительной, пищевой промышленности и т. п. Эта сфера управленческой деятельности осуществляется на внеполитическом уровне и сосредоточена на решении научно-технических и социальных проблем управления эффективностью деятельности подчиненных предприятий и организаций.

В итоге взаимодействия охарактеризованных трех уровней организационно-управленческой структуры образуется пирамидальная конструкция государственного управления. В ней все ее компоненты объединены отношениями *субординации*, находящими свое конкретное воплощение в различных уровнях управления.

Подчеркнем еще раз: высший уровень организационно-управленческой структуры составляют органы государственного руководства страной, определяющие стратегические цели развития страны и/или отдельных сфер общества и осуществляющие функции управления всеми типа-

ми и видами организаций, всеми сторонами жизнедеятельности общества. В странах с президентской формой правления, к которым принадлежат Россия, Беларусь, другие страны СНГ, этот высший уровень организационно-управленческой структуры подразделяется на два подуровня (звена). Высшую власть в такой структуре осуществляет Президент страны, избираемый всенародным голосованием. В его руках сосредоточены все нити руководства страной. Вторым подуровнем организационно-управленческой деятельности и соответствующей структуры в такой государственной системе составляют Парламент, Правительство, а также Конституционный и Высший суд. Такая модель организационно-управленческой структуры общества, реализуемая в Республике Беларусь, графически представлена на рис. 3.

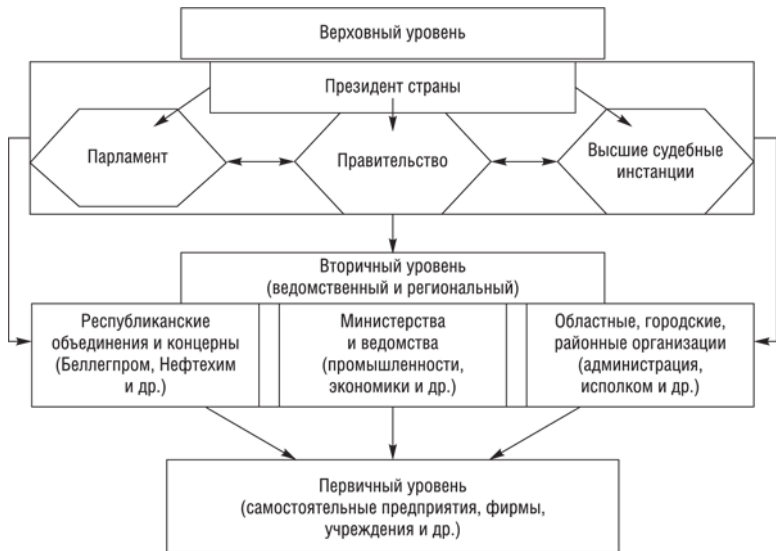


Рис. 3. Модель организационно-управленческой структуры современного белорусского общества

Охарактеризованные особенности дифференциации организационно-управленческой структуры означают фактически переход к рассмотрению структурной архитектоники системы государственного управления. Как мы уже выяснили, первым этапом такого рассмотрения является разграничение содержательной наполняемости политического и государственного управления при обязательном учете их взаимообусловленности и частичного взаимопроникновения. Вторым шагом структурного анализа становится выделение

трех структурных уровней государственного управления в их иерархической соподчиненности – институционального, административного и технологического. Однако этими двумя шагами структурный анализ системы государственного управления не исчерпывается. Государственное управление как многомерная и многоуровневая система включает в себя целый ряд структурных компонентов. Поэтому следует проанализировать еще одну структурную матрицу данной системы.

Государственное управление в своем функционировании предстает не только как целостная *система* определенных подсистем и элементов, но и как *процесс* управленческой деятельности. Эта деятельность тоже структурирована и включает в себя несколько взаимосвязанных структурно-компонентных видов управленческих действий. С точки зрения процессуальности государственное управление структурируется по характеру и содержательному наполнению тех управленческих действий, которые совершаются в процессе управления. В качестве наиболее существенных следует выделить следующие их виды.

1. *Регулирующее воздействие на политические процессы.* Сюда входят: создание и применение нормативно-правовых основ политической деятельности, недопущение антиконституционных политических действий и др.

2. *Регулирующее воздействие на экономику.* Здесь выделяются: а) стабилизация экономики посредством применения

инструментов макроэкономической политики государства; б) усовершенствование процесса распределения доходов; в) осуществление контроля за ценообразованием; г) обеспечение благоприятной нормативно-правовой среды для развития предпринимательства; д) осуществление государственного налогообложения; е) обеспечение устойчивости социально-экономического развития страны.

3. *Социальное регулирование.* Основные направления этой управленческой деятельности включают в себя: воспроизводство и качественное совершенствование человеческого капитала, социальную защиту населения; осуществление активной демографической политики; создание эффективной системы здравоохранения; приоритетное развитие образования и науки; воспроизводство и развитие культуры и др.

Отмечая важность и приоритетность социального регулирования, Президент Республики Беларусь А. Г. Лукашенко подчеркивает: «Основная цель социальной политики государства – благосостояние народа, уровня и качества его жизни. Забота о людях разных поколений, реализация принципа социальной справедливости, внимание к человеку – это главное для органов власти»⁵.

Осуществляемая современным государством социальная политика очень многогранна и многофункциональна. Тремя

⁵ Мир и развитие: Послание Президента Респ. Беларусь А. Г. Лукашенко белорусскому народу и Национальному собранию 29 апреля 2015 г. // Информ. бюл. Администрации Президента Респ. Беларусь. 2015. № 5. С. 13.

ее основными функциями являются: 1) воспроизводственная; 2) социальной защиты; 3) социального развития.

Воспроизводственная функция социальной политики государства воплощается в непрерывном возобновлении социально-экономических процессов и включает в себя: а) постоянное возобновление населения страны посредством изменения параметров рождаемости и смертности; б) воспроизводство рабочей силы на основе непрерывного возобновления социальных, профессиональных и социокультурных характеристик работающих групп населения; в) воспроизводство социальной структуры посредством пространственно-временных изменений состава, структуры, функций и видов деятельности социальных групп, общностей и слоев в процессе их жизнедеятельности.

В структуре государственного воздействия на социальную сферу общества важное направление составляет реализация *защитной функции* социальной политики. По мере выхода Беларуси из социально-экономического кризиса, порожденного развалом СССР, в социальной политике происходит постепенное перенесение акцентов с социальной защиты беднейших слоев населения, осуществлявшееся через систему социального вспомоществования, к обеспечению базовой социально-экономической безопасности подавляющей части населения. Важнейшим приоритетом этого направления социальной политики, осуществляемой белорусским государством, является максимальное сокращение

в стране уровня малообеспеченности.

По мере роста ВВП, материального благосостояния народа все более важное значение в осуществлении государством социальной политики приобретает функция развития. Осуществление этой функции связано прежде всего с возрастающей ролью государства в обеспечении производства социально значимых благ в отраслях нематериальной сферы – в здравоохранении, образовании, культуре. Производимая в этих отраслях продукция, в основном нематериального характера, не только обладает самостоятельной ценностью для непосредственных потребителей и общества в целом, но и дает неоспоримый социальный выигрыш, поскольку представляет собой инвестиции в человеческий капитал. При этом инвестиционная роль основных отраслей социальной сферы различна. Бюджетные и внебюджетные вложения в здравоохранение носят преимущественно инфраструктурный характер, так как создают условия для нормального участия работников в производственном процессе, поскольку здоровый физически и психически человек реже болеет, работает с большей отдачей, чем больной, дольше оказывается включенным в состав рабочей силы. Инвестиции в образование наряду с инфраструктурными последствиями дают и прямую экономическую отдачу, так как, повышая интеллектуальный и профессиональный уровень потенциальных и действующих работников, обеспечивают более высокое качество трудовых операций и высокую производительность

труда. Инвестиции в *культуру* создают условия для социально-духовного развития индивидов и групп и тем самым расширяют их самореализацию, обеспечивают более высокое качество социального воспроизводства⁶.

В процессе осуществления государственного управления органично соединяются действия структур государственного администрирования и выражаемые в общественном мнении, средствах массовой информации, на собраниях трудовых коллективов, в позициях общественных движений и организаций, в электронном поведении особенности волеизъявления граждан страны.

Учет волеизъявления наших сограждан в принятии и осуществлении государственными органами политических, экономических и других решений составляет один из основных принципов развития политической системы Беларуси. Как подчеркнул Президент страны А. Г. Лукашенко 22 мая 2015 года в выступлении на XVII съезде Федерации профсоюзов Беларуси, в центре всей нашей политики всегда будет *человек труда*. Государство для народа – не лозунг, а руководство к действию. Именно для *человека* создана наша политическая система, гарантирующая мир и порядок, экономическая модель, обеспечивающая возможность работать и зарабатывать. Мы создали мощную социальную систему: доступную медицину, образование, жилье, надежную социаль-

⁶ Бабосов Е. М. Структурная трансформация образа жизни населения Беларуси в конце XX – начале XXI века. Минск, 2005. С. 213, 216.

ную защиту. Все преобразования прежде всего направлены на обеспечение *социальной справедливости*. В этом заключаются главный смысл и суть белорусской социально-экономической модели, от этих принципов мы никогда не отступим.

В органической взаимосвязи с реализацией этих принципов находится развитие демократии в политической системе Беларуси. Демократия представляет собой форму государственно-политической организации общества, основанную на народовластии. Источником ее осуществления, развития и функционирования является признание народа основным носителем власти и наделение граждан широким кругом прав и свобод. Основные принципы демократии: власть большинства, равноправие граждан, правовая защита их свобод и прав, верховенство закона, разделение властей, выборность главы государства и представительных органов, социальный контроль над деятельностью органов власти, обеспечение равного права всех граждан на участие в управлении делами общества и государства, признание законным существование плюрализма мнений и позиций в обществе, обеспечение достойного уровня жизни для большинства граждан. Термин «демократия» применяется также для оценки особенностей жизнедеятельности социальных институтов, организаций и общностей – государства, политических партий, общественных движений и объединений. Различают две основные формы демократии: непосред-

ственную (основные решения принимаются непосредственно всеми гражданами на собраниях или путем проведения референдумов) и представительскую, когда решения принимаются и осуществляются выборными органами (парламентом и т. п.).

Демократическое развитие Беларуси на протяжении двух последних десятилетий показывает, что в подлинно демократической политической системе прежде всего ценится жизнь человека, его материальное и духовное благополучие, его гражданственность и социальная ответственность. Поэтому в ней также большое внимание уделяется проведению демократически организованных и прозрачных выборов, через которые народ дает своим избранникам власть, но через выборы он же вправе не оправдавших его доверие людей лишит власти. Именно такие выборы, а также существующее в стране разделение властей – законодательной, исполнительной, судебной – превращают устоявшуюся демократию в наиболее гуманную и эффективную форму организации политической жизни народа.

Четкая, справедливая, гласная и прозрачная практика проведения избирательной кампании служит важнейшим средством осуществления демократичности политики и управления электоратом, представляющим большинство народа страны. Последовательно осуществляемый в Беларуси курс на демократизацию политической системы, воплощенный в демократичности политики и управления электо-

ратом, нуждается в повышении эффективности действий государства и его органов по де бюрократизации работы управляемого аппарата и диверсификации политических процессов. Чем более динамичными и эффективными в развитии политической системы станут эти три «Д» (демократизация, де бюрократизация и диверсификация), чем прочнее они будут взаимосвязаны, тем более масштабным и действенным окажется их синергетический эффект в функционировании в Беларуси государства для народа.

1.2. Социально-политические ориентации населения современной Беларуси

Новейший период в развитии белорусского общества – эпоха системной трансформации экономических, политических и культурных институтов и общественных отношений, построения постиндустриального информационного общества. Современное белорусское общество по своей сущности и особенностям социальной эволюции следует рассматривать как общество переходного типа – перехода от социалистических общественных отношений к социально ориентированной рыночной экономике и демократической политической системе. Этот период можно разделить на следующие этапы: 1) системный кризис (90-е годы XX века); 2) период стабилизации (первое десятилетие XXI века); 3) создание предпосылок для перехода к устойчивому инновационному развитию и в стадию постиндустриального информационного общества (второе и третье десятилетия XXI века). В данный период исторического развития в условиях углубления процессов региональной интеграции и мировой глобализации, наравне с экономическими и социальными трансформациями, первостепенное значение приобретают социально-политические и социокультурные явления, события и

процессы. Анализ данных статистики, результатов мониторинговых социологических исследований, проводимых Институтом социологии НАН Беларуси и другими социологическими центрами страны, показывает, что, несмотря на мировые и региональные экономические кризисы, политические потрясения и региональные войны, благодаря добрососедским и дружеским взаимоотношениям с Российской Федерацией, социально-экономическая, политическая и культурная ситуация в стране достаточно благоприятная и относительно стабильная. Развивается процесс экономической интеграции Беларуси, России и Казахстана, активизируется участие Беларуси в построении новой модели полиполярного мироустройства. Достаточно успешно решается проблема преодоления бедности, растет удельный вес населения со средним уровнем материального достатка. Углубляется тенденция снижения элементов социальной напряженности, упрочения социально-политической стабильности и роста социального оптимизма в белорусском обществе. Все это дает основание полагать, что сегодня существуют необходимые и достаточные предпосылки и условия для общественного прорыва и ускоренного развития экономики, политики, социальной сферы и культуры в соответствии с требованиями и вызовами современности.

Направленность и социодинамика трансформационных процессов в современном белорусском обществе в значительной степени зависят от состояния, возможностей и пу-

тей развития *политической системы общества* – совокупности политико-правовых отношений, норм и принципов, обуславливающих организацию и функционирование государственных и негосударственных политических институтов, учреждений, социальных групп и отдельных граждан в области институционализации и реализации политической власти и управления в социуме. Основу политической системы, белорусского общества составляет государство. В соответствии с Конституцией Республики Беларусь от 15 марта 1994 года ядром политической системы белорусского государства являются Президент Республики Беларусь – Глава государства, олицетворяющий единство народа и выступающий как гарант Конституции Республики Беларусь, прав и свобод человека и гражданина, а также Национальное собрание – высший представительный и законодательный орган власти. На региональном уровне государственное управление и самоуправление осуществляются гражданами через местные Советы депутатов, исполнительно-распорядительные органы, органы территориально-общественного самоуправления и другие формы прямого участия граждан в государственных и общественных делах. Основу негосударственной структуры политической системы общества составляют политические партии, общественно-политические движения, союзы, профсоюзные, правозащитные и другие общественные формирования и институты гражданского общества, которые выполняют или связаны с выполнением де-

тельности по реализации политико-властных и социально-управленческих функций в социуме.

Фундаментальные основания и главные направления социально-политического развития современной Беларуси закреплены в Преамбуле Конституции Республики Беларусь от 15 марта 1994 года (с изменениями и дополнениями 24 июня 1996 г. и 17 октября 2004 г.), в которой указывается, что *«Мы, народ Республики Беларусь, исходя из ответственности за настоящее и будущее Республики Беларусь, сознавая себя полноправным субъектом международного сообщества и подтверждая свою приверженность общечеловеческим ценностям, основываясь на своем неотъемлемом праве на самоопределение, опираясь на многовековую историю развития белорусской государственности, стремясь утвердить права и свободы каждого гражданина Республики Беларусь, желая обеспечить гражданское согласие, незыблемые устои народовластия и правового государства, принимаем настоящую Конституцию – Основной закон Республики Беларусь»*.

Современная Республика Беларусь – *суверенное унитарное демократическое социальное правовое государство*, в котором человек, его права, свободы и гарантии реализации являются высшей ценностью и целью общества и государства (ст. 1 и 2 Конституции Республики Беларусь). *Белорусская государственность* как система социально-политических принципов, норм и технологий государственной фор-

мы социальной институционализации, организации и функционирования политической власти в обществе основывается на следующих *фундаментальных принципах современной демократии, участия граждан в социальном управлении и норм правового государства*:

народовластие, при котором народ – источник и основной субъект государственной власти и управления;

человек, его права, свободы и гарантии реализации – высшая ценность и цель общества и государства;

равноправие граждан, социальных групп, общностей и организаций в политической и других сферах общественной жизни;

выборность основных органов государства в процессе периодических прямых, альтернативных и свободных выборов;

разделение власти на законодательную, исполнительную и судебную, а также их независимость друг от друга;

верховенство права и закона, перед которыми все равны и которые обязаны соблюдать все государственные органы и граждане;

принятие государственных и других управленческих решений путем открытого или тайного голосования на основе принципа относительного или абсолютного большинства при решении всех важных вопросов государственной власти и управления;

наличие экономического, политического, идеологическо-

го, культурного и другого плюрализма;

открытость, доступность и гласность в государственной и общественной жизни, включая свободу дискуссий, критики, политической оппозиции, в том числе наличие механизма контроля со стороны народа за положением дел в государстве и обществе;

учет общественного мнения и научных достижений при принятии важных государственных решений, наличие независимых от государства СМИ.

По данным социологических исследований, проводимых Институтом социологии НАН Беларуси, за последнее десятилетие в значительной степени изменились социально-политические ориентации населения. Так, если в 1990-х гг. под словом «демократия» в общественном мнении преимущественно понималось установление порядка и обеспечение благополучия, то в настоящее время – это, прежде всего, соблюдение прав человека (48 %), обеспечение свободы слова, прессы, вероисповедания (44 %), равенство и социальная справедливость (36 %), стабильность и порядок (35 %), возможность участвовать в политической жизни страны (22 %) (данные социологического опроса в ноябре 2013 года). Сравнение оценки населением политической обстановки в стране за период 2002–2014 гг. показывает, что уже к 2006 году в Беларуси наметилась тенденция роста позитивного восприятия гражданами социально-политической ситуации. Так, в 2002 году количество респондентов, оценивающих полити-

ческую обстановку в стране как спокойную и стабильную, составляло 48,5 %, а в 2006 – 67,2 %. Число граждан, оценивающих политическую обстановку в стране как напряженную, в 2006 году снизилось до 5,8 %, т. е. почти в четыре раза по сравнению с 2002 годом (20,8 %). В период с 2007 по 2014 год число граждан, полагающих, что политическая обстановка в стране в целом спокойная, продолжало оставаться стабильно высоким – от 61,3 % в 2007 году до 58,7 % в 2014 году. По данным опроса, проведенного в июле 2014 года, четвертая часть населения страны проявляет оптимизм и с уверенностью смотрит в будущее Беларуси (25,1 %, а среди городских жителей – 28,2 %, жителей села – 16,0 %), еще 45,0 % – с надеждой на улучшение жизни (беспокойство и тревогу в связи с возможным ухудшением жизни проявляют 16,1 % респондентов).

Таким образом, в последнее десятилетие отчетливо проявляется тенденция снижения элементов напряженности и возрастания социально-политического оптимизма в обществе, что создает реальные предпосылки для дальнейшего развития Республики Беларусь по пути демократии и гражданского общества. По данным социологического опроса, проведенного в июле 2014 года, абсолютное большинство населения (74,9 %, примерно в равной степени как среди городских жителей, так и сельских, а также респондентов разных возрастов) полагают, что с момента обретения государственной независимости Республика Беларусь *состоя-*

лась как независимое и самостоятельное государство (из них 36,3 % ответили полностью утвердительно, а 38,6 % – «скорее да»).

Чувство гордости за Беларусь у населения страны в наибольшей степени вызывают, прежде всего, такие политические события, как обеспечение мирного развития страны (41,1 %), стабильность в стране (30,7 %), достижение государственного суверенитета (25,7 %), укрепление авторитета страны на международной арене (12,6 %), создание ЕврАзЭС (10,0 %), сплочение людей вокруг идеи государственного суверенитета (7,8 %), построение социально ориентированного государства (6,9 %) и др. (рис. 4).

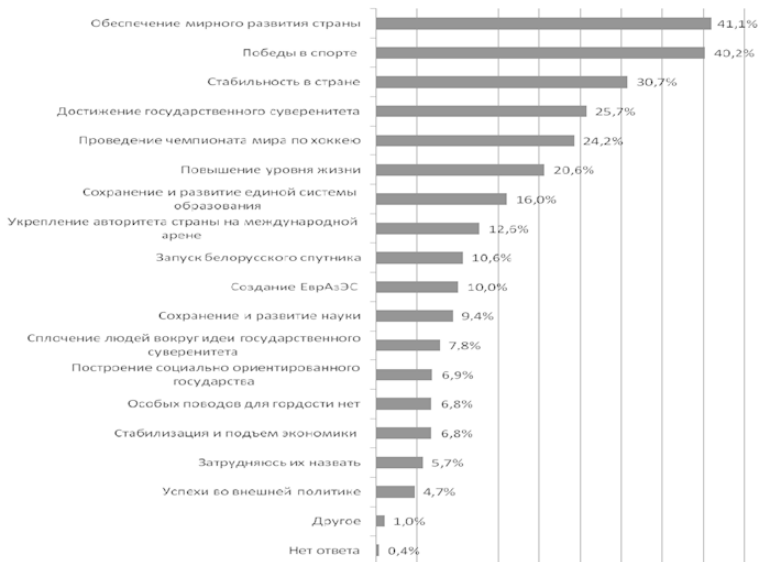


Рис. 4. Распределение ответов респондентов на вопрос: «Какие события из жизни страны за годы, прошедшие после обретения независимости, вызывают у Вас чувство гордости?»

Прогнозируя реальные социально-политические контуры Беларуси третьего десятилетия XXI века, население страны выделяет следующие основные особенности:

сохранение государственной независимости и территориальной целостности – 63,0 %, максимальный показатель среди жителей Гомельской области – 76,2 %, минимальный – среди жителей Гродненской области – 51,5 %;

страна с развитой национальной культурой и традициями – 58,1 %, максимальный показатель среди жителей Брестской области – 59,7 %, минимальный – среди жителей Гродненской области – 20,6 %;

страна, обладающая эффективными современными технологиями и развитой наукой – 44,5 %, максимальный показатель среди жителей Гомельской области – 54,1 %, минимальный – среди жителей Гродненской области – 34,9 %;

построение демократического и правового государства – 41,2 %, максимальный показатель среди жителей Гомельской области – 57,9 %, минимальный – среди жителей Витебской области – 29,9 %;

государство законности и порядка, справедливости и солидарности, партнерства и ответственности – 39,3 %, максимальный показатель среди жителей Гомельской области – 49,3 %, минимальный – среди жителей Витебской области – 31,5 %;

социально справедливое общество – 38,4 %, максимальный показатель среди жителей Гомельской области – 53,6 %, минимальный – среди жителей Витебской области – 28,2 %;

страна с высоким уровнем жизни – 37,1 %, максимальный показатель среди жителей Брестской области – 57,7 %, минимальный – среди жителей Гродненской области – 22,7 %.

Социологически значимых различий в оценках будущего социально-политического облика Беларуси среди респондентов разных возрастов, городских и сельских поселений не на-

блюдается.

Наравне с позитивными тенденциями общественного развития, результаты мониторинговых социологических исследований свидетельствуют, что в современном белорусском обществе имеет место некоторый дисбаланс между недостаточной эффективностью деятельности органов государственного управления, несовершенством национального законодательства, неразвитостью местного самоуправления и других институтов гражданского общества, распространенностью коррупции и злоупотребления служебным положением, с одной стороны, и динамично растущим уровнем образования и культуры населения, новой демократически ориентированной системой ценностей, жизненных ориентаций и социальных ожиданий большинства граждан страны – с другой. Население проявляет готовность принимать активное участие в обсуждении законопроектов и принятии государственных решений, в деятельности политических партий и общественных движений, в выборах местных органов государственной власти и самоуправления, контроле деятельности органов государственной власти и управления и в других формах общественно-политической жизни страны. Одновременно с этим социологические опросы свидетельствуют, что в деятельности органов государственной власти и управления в настоящее время имеется много недостатков: волокита (44,1 %), невнимание к гражданам (39,2 %), использование должности в личных целях (37,8 %), непрофес-

сионализм (28,7 %), взяточничество, коррупция (27,4 %), принятие решений в обход закона (20,4 %).

По мнению населения, в ближайшие десятилетия для Беларуси наиболее актуальными и реально возможными могут быть следующие политические и социальные проблемы, трудности и угрозы, которые необходимо учитывать в процессе социального прогнозирования и социально-политической деятельности:

уменьшение численности населения из-за низкой рождаемости (37,4 %);

утрата белорусского языка (35,8 %);

рост пьянства и наркомании (34,9 %, особенно среди жителей села – 39,4 %);

резкий наплыв мигрантов из других стран (30,5 %);

снижение уровня жизни (24,8 %);

рост преступности (20,3 %, особенно среди жителей села – 23,9 %);

трудодоступность медицинской помощи (19,2 %);

втягивание Беларуси в военные конфликты за пределами страны (17,1 %);

кризис национальной культуры и ее растворение в других культурах (16,7 %, особенно среди жителей городов (18,5 %) и молодежи 20–29 лет (18,1 %));

ограничение прав и свобод (16,5 %, особенно среди жителей городов (17,3 %) и молодежи 20–29 лет (17,9 %));

перedel собственности (14,6 %);

кризис системы образования (14,0 %);

кризис национальной науки (13,5 %);

рост террористической угрозы (11,7 %);

возникновение внутренних социальных, этнических, конфессиональных и других конфликтов (11,4 %);

потеря государственного суверенитета (7,9 %);

приход к власти экстремистских сил (5,6 %) (данные опроса в июле 2014 г.).

В последнее время современными белорусскими политологами – теоретиками и практиками, по нашему мнению, необоснованно много внимания уделяется важности и необходимости учета историко-национальных особенностей развития белорусского народа и общества, поиска национально-го пути и собственной оригинальной модели развития экономической и политической систем белорусского общества. При этом акцент делается не столько на специфику, а главным образом на уникальность и великую историческую миссию славянской цивилизации⁷. Такой подход представляется ограниченным не только с точки зрения теоретико-методологических принципов научного исследования, не учитывающего диалектическое единство общего, особенного и единичного, диалектику сущности и явления, но такая идеолого-политическая позиция и установка препятствует прогрессивному развитию белорусского общества, отбрасывая его

⁷ Бабосов Е. М., Кирвель Ч. С., Романов О. А. Современный социум: характер и направленность развития. Минск, 2013.

на периферию мирового исторического развития.

Актуальными социальными потребностями, как свидетельствуют результаты мониторинговых социологических исследований, являются совершенствование и дальнейшее развитие политической системы белорусского общества, оптимально сочетающего социальные инновации и преемственность, эволюционный процесс системных преобразований в структуре, формах и технологиях деятельности органов государственной власти и управления, политических партий, общественных формирований и других институтов гражданского общества. В современных условиях социально-экономического и культурного развития модернизацию политической системы общества целесообразно ориентировать на демократизацию государственного управления и развитие гражданского общества, повышение эффективности социально-политического управления, развитие местного самоуправления, обеспечение социального порядка и устойчивого прогрессивного развития социума. По данным социологического опроса, проведенного в ноябре 2013 года, 44 % респондентов полагают, что существующая в стране политическая система нуждается в совершенствовании (из них 19 % – полностью убеждены в этом, а 25 % – «скорее да, чем нет»). В наибольшей степени курс на модернизацию политической системы поддерживают жители г. Минска и Брестской области (соответственно 57,3 и 53,3 %), горожане (46,5 %) и молодежь до 30 лет (51,5 %). По мнению населе-

ния, дальнейшее развитие политической системы необходимо для того, чтобы обеспечить повышение уровня благополучия и качества жизни населения (31 %), снизить уровень коррупции среди чиновников (15 %), уменьшить бюрократизм в органах власти и управления (14 %), обеспечить большую социальную справедливость (11 %), обеспечить развитие демократии и формирование гражданского общества (10 %).

Наиболее важными переменами, востребованными обществом, в контексте модернизации политической системы страны, по мнению населения, являются:

усиление ответственности руководителей всех уровней за принятые решения (40 % – по данным опроса в ноябре 2013 г. и 45,5 % – по данным опроса в июле 2014 г., максимальный показатель 2014 г. среди жителей Гродненской области – 55,2 %, минимальный – среди жителей Могилевской области – 39,0 %);

повышение эффективности и открытости работы государственного аппарата (38 % – ноябрь 2013 г. и 43,5 % – июль 2014 г., максимальный показатель 2014 г. среди жителей Гродненской области – 50,7 %, минимальный – среди жителей Брестской области – 30,2 %);

установление контроля доходов и расходов чиновников (34 % – ноябрь 2013 г. и 40,1 % – июль 2014 г., максимальный показатель 2014 г. среди жителей Гродненской области – 53,9 %, минимальный – среди жителей Брестской области

– 29,7 %);

учет общественного мнения при управлении государством (29 % – ноябрь 2013 г. и 34,4 % – июль 2014 г., максимальный показатель 2014 г. среди жителей Гродненской области – 41,8 %, минимальный – среди жителей Гомельской области и г. Минска – по 30,5 %);

децентрализация власти и управления, развитие местного самоуправления (15 % – ноябрь 2013 г. и 10,5 % – июль 2014 г., максимальный показатель 2014 г. среди жителей Брестской области – 16,0 %, минимальный – среди жителей Гродненской области – 6,1 %);

введение прямых выборов руководителей местных органов власти и управления (13 % – ноябрь 2013 г. и 17,6 % – июль 2014 г., максимальный показатель 2014 г. среди жителей Брестской области – 28,2 %, минимальный – среди жителей Гродненской области – 11,8 %);

переход на выборах в Парламент к голосованию как по отдельным кандидатам, так и по партийным спискам (к смешанной системе выборов) – 9,9 % – июль 2014 г. максимальный показатель среди жителей Брестской области – 18,3 %, минимальный – среди жителей Гродненской области – 2,2 %;

учет мнения оппозиции при принятии политических решений и управлении государством (9 % – ноябрь 2013 г. и 7,9 % – июль 2014 г., максимальный показатель 2014 г. среди жителей Брестской области – 13,4 %, минимальный – среди жителей Минской области – 3,1 %);

привлечение общественных организаций к принятию политических решений и управлению государством (9 % – ноябрь 2013 г. и 11,6 % – июль 2014 г., максимальный показатель 2014 г. среди жителей Брестской области – 21,8 %, минимальный – среди жителей Могилевской области – 4,0 %). Социологически значимых различий в структуре наиболее важных перемен, востребованных обществом среди респондентов разных возрастов, жителей городских и сельских поселений, не наблюдается (рис. 5).

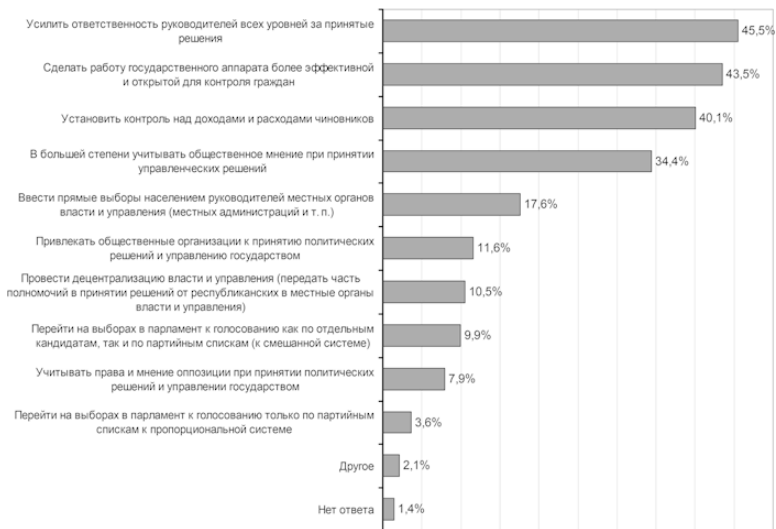


Рис. 5. Распределение ответов респондентов на вопрос: «Что в процессе дальнейшего совершенствования системы государственного управления следует предпринять в первую

очередь?» (по данным исследования в июле 2014 года)

В современных условиях высокого динамизма, неустойчивости и трансформационных изменений экономических, политических, социальных и культурных процессов и отношений, происходящих в мировом сообществе, стратегическими направлениями общественно-политического развития Республики Беларусь являются:

обеспечение независимости, территориальной целостности, суверенитета и незыблемости конституционного строя;

соблюдение конституционных прав и свобод человека, достижение высокого уровня и качества жизни граждан;

обеспечение экономической, политической и социальной стабильности, создание условий для устойчивого демографического, экономического, политического, социального и культурного развития общества;

повышение эффективности работы органов государственной власти и управления, развитие местного самоуправления, доступность и гласность в работе государственного аппарата, усиление ответственности руководителей всех уровней за принятые решения;

учет общественного мнения и научных достижений при принятии важных государственных решений;

совершенствование избирательной системы, введение прямых выборов гражданами руководителей местных органов государственного управления;

декоррупцинизация государственного аппарата и борьба с протекционизмом;

развитие институтов гражданского общества, достижение сбалансированности политических, социальных и культурных интересов граждан, общественных объединений и государства, общественный консенсус по ключевым вопросам развития Республики Беларусь;

активизация политико-партийного строительства, сотрудничество государства с оппозиционными политическими партиями, движениями, правозащитными и другими организациями;

обеспечение мировоззренческого, политико-идеологического национального, религиозного и иного плюрализма, толерантности и солидарности в белорусском обществе.

Учитывая результаты опросов общественного мнения, можно полагать, что одним из направлений совершенствования и дальнейшего развития политической системы современного белорусского общества являются децентрализация государственного управления и модернизация деятельности органов местного самоуправления. Местное самоуправление как форма народовластия является основой демократического общества. Социально-правовой статус местного самоуправления закреплен в Конституции Республики Беларусь 1994 года и Законе Республики Беларусь «О местном управлении и самоуправлении в Республике Беларусь» от 4 января 2010 года. Сущность местного самоуправления проявляется

в том, что оно – неотъемлемая органическая часть политической системы и одновременно важнейший институт гражданского общества, форма непосредственной демократии и народовластия. Органы местного самоуправления укрепляют публичную власть, делают ее более гибкой и эффективной, так как являются доступными для людей, максимально приспособлены к использованию имеющихся ресурсов для удовлетворения потребностей населения.

Местное самоуправление как форма организации и деятельности населения, проживающего на соответствующей территории, для самостоятельного решения социальных, экономических и политических вопросов местного значения, на практике осуществляется через Советы депутатов, органы территориального общественного самоуправления, местные собрания, местные референдумы и иные формы участия граждан в государственных и общественных делах. Наравне со структурами местного самоуправления функционируют органы местного государственного управления в лице исполкомов и администраций местных органов исполнительной и распорядительной государственной власти. Таким образом, в стране на местном уровне функционирует смешанная государственно-общественная модель местного самоуправления, с преобладающим правом государственных структур по практическому решению вопросов местного значения. Система местного самоуправления Республики Беларусь не является исключением из общепризнанно-

го стандарта и международной практики. Такая же модель местного самоуправления с различными вариациями существует в ряде других стран – в Германии, Австрии, Японии, в отдельных постсоциалистических и развивающихся странах. Вместе с тем по данным опроса, проведенного Институтом социологии в ноябре 2013 года, только 26 % респондентов удовлетворены уровнем развития местного самоуправления, а 44 % респондентов высказываются за необходимость модернизации политической системы. При этом каждый десятый респондент полагает, что децентрализация государственного управления и развитие местного общественного самоуправления являются важным направлением демократизации белорусского государства, а 28 % – согласны в свое свободное время принимать активное участие в работе органов местного самоуправления. По мнению граждан, в плане развития местного самоуправления целесообразно активно привлекать граждан к работе органов местного самоуправления (22 %), шире освещать в СМИ их работу (22 %), ограничить власть местной бюрократии (18 %), морально и материально поощрять местных активистов (18 %), создавать механизмы реального влияния местного самоуправления на выборы и работу органов государственного управления (11 %), оказывать образовательную, материальную и другую помощь органам местного самоуправления (11 %), принять новый Закон о местном самоуправлении (7 %), расширить права органов местного самоуправления (7 %).

В этом контексте можно использовать базовые принципы и положения Европейской Хартии местного самоуправления, принятой Конгрессом местных и региональных властей Совета Европы 15 октября 1985 года, которая рассматривает местное самоуправление как важный институт демократии и исходит из общественной теории местного самоуправления. В соответствии с ней органы местного самоуправления не входят в систему органов государственной власти, они являются автономными и самостоятельными структурами, а коммунальная собственность наряду с государственной и частной собственностью является одной из форм собственности, закрепленной в Конституции. Система местного самоуправления ориентируется на максимальное вовлечение местного сообщества в управление местными делами. Одновременно с этим заслуживают поддержки предложения некоторых белорусских ученых-юристов о необходимости более четкого законодательного разграничения понятий «местное самоуправление» и «местное государственное управление», а также нормативно-правовое распределение их компетенции, форм подотчетности и взаимодействия. По их мнению, органы местного самоуправления должны быть максимально самостоятельными в решении вопросов местного значения, иметь достаточные самостоятельные финансовые возможности для решения вопросов местного значения, т. е. быть полноценными институтами правового государства и гражданского общества, функционировать на на-

чалах паритетного взаимодействия с органами государственной власти и управления.

Социологический опрос, проведенный Институтом социологии НАН Беларуси в ноябре 2013 года, показал, что большинство населения (72 %) проявляют интерес к политическим событиям в Беларуси, 61 % – к событиям в ближнем зарубежье, а 52 % – в странах дальнего зарубежья. Практическая политическая активность населения страны является достаточно высокой. Так, в той или иной форме в общественно-политической жизни принимают участие около 70 % респондентов (наиболее активно это проявляется в выборах Президента Республики Беларусь, выборах в местные Советы депутатов, выборах в Парламент). Однако в деятельности политических партий принимают участие только 1 % опрошенных, обсуждению законопроектов – 2 %. В деятельности общественных организаций принимают участие треть граждан, большинство из них в работе профсоюзных организаций – 16 %, политических движениях – около 1 %, благотворительных организациях – 5,2 %. К сторонникам какой-либо партии относят себя только 3,6 % опрошенных (больше всего к Коммунистической партии, партии «Зеленых» и Аграрной партии, партии «Громада», Республиканской партии труда и справедливости и Либерально-демократической партии).

По мнению населения, в стране должны действовать сильные политические партии (47,1 %). Они необходимы,

прежде всего, для того, чтобы выражать и защищать интересы граждан (33 %), бороться с бюрократизмом, коррупцией и произволом чиновников (22,3 %), содействовать повышению государственного управления (22 %), обеспечивать наличие политической конкуренции и возможности выбора политических лидеров (18,4 %), контролировать работу органов государственной власти и управления (15,9 %), обеспечивать развитие демократии (14,3 %). Большинство опрошенных полагают, что в стране должны функционировать не одна, а несколько больших политических партий, которые работали бы, опираясь на собственные материальные ресурсы, без помощи со стороны государства (соответственно 20,7 и 45,4 %). При этом ни Президент, ни Премьер-министр, по мнению многих, не должны быть лидерами каких-либо партий. Значительная часть населения высказывает мнение, что в настоящее время нецелесообразно переходить к формированию Парламента по партийным спискам, предпочтение отдается мажоритарной пропорциональной системе выборов, что является оправданной моделью избирательной системы в условиях неразвитости партийного строительства и утраты доверия населения к политическим партиям. Вместе с тем население полагает, что в парламенте страны могут и даже должны быть представлены оппозиционные политические партии (за – 36,1 %, против – 23,7 %). Конечно, это зависит от активности данных партий, но также и от политической воли властных структур.

Важными направлениями дальнейшего совершенствования политической системы современного белорусского общества являются повышение общественно-политической активности населения и формирование *идеологии белорусского государства* – идейно-политических принципов и ценностей организации и функционирования системы органов государственной власти и управления, обеспечивающих устойчивое и прогрессивное развитие социума. Идеология современного белорусского государства основана на общечеловеческих ценностях и национальных духовных и социальных традициях: гуманизм и абсолютная ценность прав и свобод человека; национально-культурное единство белорусского народа; социальная справедливость; нравственность; свобода, плюрализм мнений и толерантность; законность, безопасность и порядок. В настоящее время в идеолого-мировоззренческих настроениях населения имеет место плюрализм политических взглядов и убеждений. По данным опроса, проведенного Институтом социологии НАН Беларуси в ноябре 2013 года, приверженцами социал-демократической идеологии называют себя 29 % опрошенных; социалистической и коммунистической – 24 %, либерально-демократической – 24 %. Пятая часть опрошенных не разделяют идеи и принципы никаких политических течений, что свидетельствует об индифферентности и неопределенности их идейно-политических взглядов. В этих условиях можно сделать вывод, что формирование политической идеоло-

гии белорусского государства как идейно-стратегической основы функционирования системы государственной власти и управления при сохранении принципов идеологического плюрализма, разделения властей, демократической избирательной системы и многопартийности является важной и актуальной социально-политической задачей современного белорусского государства.

По данным социологического опроса 2013 года, по мнению населения, *в перечень наиболее значимых политических прав и свобод современного человека и гражданина входят:* свобода слова, мнений и убеждений (61,1 %); право обжаловать незаконные действия властей (50,4 %); право избирать государственные органы (44,8 %); право на обращения в органы власти и управления (38,8 %); право на информацию о работе органов власти и управления (31,2 %) и другие.

По результатам социологического опроса население страны больше всего ценит следующие социальные и культурные принципы и блага: права человека (46,5 %); свободу и независимость личности (32,3 %); социальную защиту граждан (29,2 %); социальную справедливость (28,3 %); социальное равенство (27,2 %); социально ориентированную экономику (19,0 %); веру в Бога и религиозные ценности (18,6 %); частную собственность и свободу предпринимательства (17,8 %); выборность органов власти и управления (14,6 %).

Главным компонентом идеологии современного белорус-

ского государства, который обеспечивает системное идейно-политическое и культурно-нравственное единство личности, государства и общества, является *национальная идея*. Она призвана объединять белорусский народ в единую социальную общность, выражать его фундаментальные жизненные ценности, интересы и социальные ожидания, выступать притягательным идеалом и высшим целевым ориентиром на будущее. Национальная идея возникает не спонтанно, а формируется путем длительной исторической эволюции на основе синтеза социально-экономического, политического и культурного прошлого, настоящего и будущего белорусского народа, государства и общества. Она исторически изменяется и зависит от социодинамики экономической, политической и культурной систем общества. По результатам социологического опроса, проведенного Институтом социологии НАН Беларуси в 2013 году, в качестве национальной идеи, по мнению населения, могут выступать: построение экономически развитой и процветающей Беларуси (51,8 %); развитие демократии, законность и порядок (22,7 %); социальное равенство и справедливость (18,3 %); независимая и суверенная Беларусь (16,7 %); культурное развитие страны (12,8 %). При этом молодежь на первое место ставит экономическое развитие страны (44,8 %), далее государственную независимость (17,5 %), социальное равенство и справедливость (16,2 %) и Беларусь – европейская страна (14,4 %). Возрастная группа 50 лет и старше акцент делает на эконо-

мическое развитие (55,2 %), демократию (25,9 %) и социальное равенство и справедливость (20,1 %). Таким образом, можно полагать, что национальной идеей современного белорусского общества является *созидание независимой, экономически развитой, демократической, социально справедливой и культурной Беларуси*. На основе именно этих фундаментальных социальных принципов, ценностей и целей должны базироваться государственная идеология, законодательство, деятельность органов государственной власти и управления, а также стратегия и практика экономического, политического, социального и культурного развития современного белорусского общества.

Курс на демократизацию белорусской государственности включает в качестве важной задачи формирование и развитие институтов гражданского общества. *Гражданское общество* – социальный институт, объединяющий отдельных граждан, семью, политические, культурные, религиозные и другие общественные объединения, партии, союзы и движения, осуществляющие на принципах самоорганизации и независимости от государственной власти, экономики и частного бизнеса политическую, социальную, культурную и другую деятельность, направленную на реализацию и защиту прав и свобод граждан, гармонизацию взаимоотношений личности, государства и общества, обеспечение устойчивого и прогрессивного развития социума. Гражданское общество в общественном сознании современных белорусов ас-

социруется, по данным опроса в ноябре 2013 г., прежде всего, со свободой личности и обеспечением прав человека (51,5 %), активным участием граждан в работе органов власти и управления (42,4 %), гласностью и доступностью информации о положении дел в стране (42,1 %), свободой политических взглядов и убеждений (25,8 %), наличием независимых средств массовой информации (18,9 %), независимыми профсоюзами (15,7 %), конструктивным сотрудничеством политических партий, общественных организаций и государства (13,3 %). В связи с этим полагаем, что процесс формирования и дальнейшего развития гражданского общества, оптимизации конструктивного партнерства гражданских институтов и государства в современной Беларуси целесообразно направлять на совершенствование форм участия граждан в работе органов государственной власти и управления, развитие местного самоуправления, повышение гласности и доступности информации о положении дел в государстве и обществе, обеспечение свободы идейно-политических взглядов и убеждений, содействие развитию независимых СМИ, конструктивный диалог и сотрудничество политических партий, движений, общественных организаций и государства.

Развитое гражданское общество невозможно без наличия и активной общественной деятельности *политических партий*, которые призваны выражать и защищать социально-политические права и интересы граждан, вести борьбу с бюро-

кратизмом и коррупцией, содействовать повышению эффективности государственного управления, обеспечивать наличие политической конкуренции, контролировать работу органов государственной власти и управления, способствовать развитию демократии. Сегодня, несмотря на наличие многочисленных зарегистрированных политических партий, их общественно-политическая активность крайне невысокая, они не пользуются уважением и доверием со стороны населения, политическое руководство страны также не проявляет активной идеологической заинтересованности в их деятельности. В этих условиях оптимизация политико-партийного строительства в стране является важным направлением модернизации политической системы современного белорусского общества.

На динамику и направленность политических ориентаций населения и развитие социально-политической системы в целом большое влияние оказывают социокультурные факторы, в частности *идейно-политическая и национально-культурная консолидация и единство современного белорусского народа*. Они представляют собой социокультурную интеграцию на основе традиционных и современных мировоззренческих и духовно-нравственных ценностей и норм, призванную объединять и сплачивать всех граждан страны в единую социальную общность – белорусский народ. Белорусская национальная идентичность и гармонизация межнациональных взаимоотношений – сложные общественно зна-

чимые социокультурные феномены, которым в современном белорусском обществе присущи следующие особенности: недостаточно высокий уровень развития, неоднородность и дифференцированность, неустойчивость и противоречивость, традиционность, толерантность, социокультурный консерватизм и другие. В частности, по данным опроса общественного мнения, проведенного Институтом социологии НАН Беларуси в июле 2014 года, 58 % респондентов оценивают уровень единства и сплоченности белорусского народа как высокий. По мнению опрошенного населения, сплочению белорусского народа в наибольшей степени способствуют следующие факторы: желание жить в стабильности и достатке (42,4 %), проживание в отдельной и независимой стране (33,2 %), историческое прошлое (32,9 %), происхождение и родственные связи (29,9 %), гражданство Республики Беларусь (29,1 %), ментальность, черты характера (24,6 %), общенациональные ценности и традиции (19,3 %). Считают себя патриотами Беларуси 69 % респондентов. Патриотизм население страны связывает, прежде всего, с наличием чувства преданности Беларуси (33,5 %), желанием жить и работать только в Беларуси (30,4 %), готовностью в трудные времена защищать Беларусь, даже рискуя собой (26,5 %), уважением культуры народов, живущих в Беларуси (24,5 %), любовью к белорусской культуре и языку (19,3 %), любовью ко всему белорусскому (18,8 %), уважением государственных символов Беларуси (15,5 %) и др.

На основании социолого-эмпирического исследования социально-политических ориентаций населения современной Беларуси можно сделать вывод, что в новейший период развития белорусского общества – эпоху системной трансформации экономических, политических и культурных институтов и общественных отношений, построения основ постиндустриального информационного общества, в условиях углубления процессов региональной интеграции и мировой глобализации, наравне с экономическими и социально-структурными трансформациями, первостепенное значение приобретают социально-политические и социокультурные факторы и процессы. Важнейшим социально-политическим фактором успешной трансформации и прогрессивного развития белорусского социума является повышение роли и эффективного воздействия государства и структур гражданского общества на обеспечение стабильности и одновременно модернизацию белорусской политической системы и всех других социальных институтов и сфер жизнедеятельности общества. В этой связи актуальным и социально востребованным является разработка научно обоснованных путей и механизмов системного обеспечения адекватности, сбалансированности и устойчивости стратегических целей и направлений, форм и средств, темпов и результатов экономического, политического и социокультурного развития Республики Беларусь на ближайшие десятилетия. Приоритетными направлениями совершенствования и дальней-

шего развития современной белорусской государственности является создание социально-политических предпосылок и условий для построения открытого, демократического социального и правового белорусского государства и гражданского общества, дальнейшее развитие демократии, децентрализация государственного управления, развитие местного самоуправления, политико-партийное строительство, повышение политической культуры и общественно-политической активности граждан.

1.3. Прошлое, настоящее и будущее белорусских политических партий: социологическое измерение

Проблема политических партий в истории человечества – при всей ее кажущейся простоте и элементарности – достаточно сложна и даже противоречива. Партия как определенная часть социума с незапамятных времен играла значительную роль в жизни каждого общества. Сегодня это признают практически все политики и ученые, теоретики и практики. Однако на разных этапах развития общества роль и значение политических партий были различными.

Беларусь и Минск являются значительными вехами в развитии многопартийности. Здесь была создана первая политическая партия в Российской империи. Однако позже процесс формирования и развития многопартийности в Беларуси проходил постепенно, но сложно.

В последнее время в нашей стране резко вырос интерес к политическим партиям. Для этого имеется несколько причин. Во-первых, Республика Беларусь вступила в период важных политических кампаний. В 2015 году состоялись выборы Президента Республики Беларусь, в 2016 году будут проводиться выборы в Национальное собрание Республики Беларусь. Во-вторых, все чаще звучат предложения о

переходе в нашей стране от мажоритарной к пропорциональной избирательной системе, где важнейшую роль играют политические партии. В-третьих, интерес к партиям подогрели события в Украине, где под влиянием внешних и внутренних сил мгновенно разрушилась правящая политическая партия – Партия регионов, уничтожена Коммунистическая партия Украины, совершенно не понятна роль других политических структур. В-четвертых, резко обострилась международная ситуация. Под руководством политических структур одна за другой происходят «цветные» революции, гибнут люди, горят города и села, разрушается их инфраструктура. В-пятых, усугубляется экономический кризис, во многих странах падает жизненный уровень, растет социальное расслоение, наблюдается существенное неравенство в уровне безработицы между благополучными и бедными странами. Мир волнует коррупция, бедность и нищета. Все это требует тщательного научного анализа роли политических партий в современных условиях.

I. Политические партии являются одним из важных, спорных и необходимых конструктов современной политической науки. Они представляют сложные социальные модели, в которых диалектически соединены партийные лидеры и члены партий, политические идеологии и установки, идеи и программы, целенаправленная деятельность партийных структур по решению тех или иных проблем и отношение к социальным явлениям и процессам. Как показывает политиче-

ская реальность, политические партии всегда были наиболее сознательной и организованной частью определенной социальной группы или класса, которая активно борется за политическую власть или участие в ее осуществлении.

Политические партии – это основа представительной и партиципаторной демократии. Они являются социальными институтами, через которые граждане реализуют свои политические права и свободы. Через них интересы и проблемы, требования и наказания, идущие от общества, передаются, транслируются власти, продвигаются наверх, социальные группы артикулируют свои потребности и желания, государство взаимодействует с общественными структурами и людьми. Именно политические партии формулируют и выражают политические, экономические и другие интересы различных социальных групп, представляют их в законодательных органах, содействуют политической социализации граждан, являются своеобразными механизмами саморегуляции общественной активности. Во многих странах партии превратились в эффективный инструмент власти, дополнительный канал влияния политической элиты на общество.

Цель политических партий – завоевание или использование политической власти для реализации коренных интересов, удовлетворения групповых потребностей своего электората. Главная задача современных политических партий состоит в превращении множества общественных и частных интересов отдельных граждан, социальных слоев и заинте-

ресованных групп в совокупный политический интерес через сведение их к единому знаменателю. Основное функциональное предназначение партий – принятие на основе единого коллективного интереса политических решений, формирование идеологических и политических позиций, поиск и рекрутирование кандидатов для избрания или назначения в органы государственной власти или местного самоуправления. Именно политические партии направляют стихийную энергию социальных протестов в русло легитимной борьбы за лучшее будущее. Когда речь идет о властных структурах или выборах различных уровней в США, Франции или Великобритании, то всегда вспоминают о политических партиях. «Партии содействуют формированию политической воли народа», – подчеркнуто в Конституции (Основном законе ФРГ, ст. 21, абз. 1).

Существует достаточно много определений дефиниции «политическая партия». Среди них авторское: политическая партия – это специализированная, организационно упорядоченная, обладающая системообразующей идеей, особым правовым статусом, имеющая строго формализованную структуру, действующая на постоянной основе общественная организация, представляющая собой добровольный союз людей, объединенных общностью политических взглядов, едиными политическими, экономическими, социальными, культурными и иными ценностями, идеалами и интересами, формально зафиксированными в программных доку-

ментах, союз, который, опираясь на определенную идеологию, стремится активно участвовать в общественно-политической жизни, преследует цель завоевания, осуществления или участия в политической власти⁸.

II. История политических партий насчитывает три-четыре столетия. Однако первые упоминания о них встречаются еще в работах известных мыслителей древнего мира. В Древнем Риме партией чаще всего называли группы политиков, объединившихся вокруг того или иного лидера. Обычно за этими объединениями не стояло никаких идей, кроме усиления влияния своего руководителя. Причем Цицерон, Плавт, Саллюстий в своих работах отличали «партии» от «амичитиа» – благородного, хорошего союза друзей. Однако наряду с партиями, объединявшимися вокруг конкретных личностей, уже в античных республиках существовали течения с определенной идеологией, выражавшие интересы тех или иных групп общества. Аристотель писал о борьбе между тремя партиями (жителей морского побережья, жителей равнины и жителей гор) в Аттике в VI веке до н. э. и о вражде между Партией знати и Партией народа в Афинах более позднего периода. В Древнем Риме в период кризиса республики (конец II–I веков до н. э.) шла напряженная борьба между

⁸ Котляров И. В. Политическая социология: теория, история, методология, методика. Минск, 2004. Т. 1. 286 с; Т. 2. 284 с; Он же. Политические партии Беларуси: теория, история, современность. Минск, 2006. Т. 1. 364 с; Т. 2. 240 с; Он же. Феномен многопартийности в современном белорусском обществе. Минск, 2009. 320 с.

партиями популяров и оптиматов.

Прототипами современных политических партий в определенном смысле этого слова можно считать масонские ложи и рыцарские ордена с их четкой структурой, определенными целями и задачами, жесточайшей дисциплиной. Так, например, «Бедные рыцари Христа и Соломонова храма», или тамплиеры, – члены военно-религиозного ордена, вступая в эту организацию, давали три обета – целомудрия, бедности и послушания. Зачатки партий имелись в средние века и эпоху Возрождения, особенно там, где существовали города-республики с развитыми традициями самоуправления, гражданской ответственности и активности. К их числу относились Венеция, Флоренция, Генуя, Новгород, Псков. Активно шло формирование политических группировок в XV–XVI веках в итальянских государствах. Слово «партия» для обозначения подобных группировок начал широко использовать итальянский мыслитель и дипломат Никколо Макиавелли. Он подробно рассказал в своей книге «История Флоренции» о междоусобицах, раздиравших это государство на рубеже XV–XVI веков.

Однако в целом при рабовладельческом и феодальном строе и в начальный период буржуазного общества, хотя политические группировки вели борьбу за политическую власть, их деятельность носила непродолжительный характер, а структуры были аморфными и непрочными. Прототипы современных политических партий возникли в пери-

од ранних буржуазных революций, когда буржуазия создала свои политические структуры для борьбы с феодализмом. Однако все они являлись религиозно-политическими группировками. Первые партии в современном понимании этого слова возникают только в XIX веке на базе политических клубов, выразивших интересы отдельных политических лидеров. Так, в США в 1828 году на основе клуба федералистов была создана демократическая партия, одним из лидеров которой был Т. Джефферсон, а в 1854 году на базе клуба антифедералистов – республиканская партия во главе с А. Линкольном. В Европе первой политической партией стала английская либеральная партия, возникшая в 1861 году на основе клуба вигов. Тори в 1867 году создали английскую консервативную партию. В 1863 году была сформирована и первая массовая рабочая партия – Всеобщий германский рабочий союз, основанный немецким социалистом Ф. Ласалем. В Российской империи процесс создания политических партий начался во второй половине XIX века. Причем первая российская политическая партия – Российская социал-демократическая рабочая партия – была создана в 1898 году в Минске. Впоследствии именно эта партия перевернула Россию, превратила «лапотную» страну в великое государство, создала общество без эксплуатации и насилия, воспитала сотни тысяч строителей новой жизни – социалистического строя. Постепенно партия стала организацией идеалистов и фанатиков, отважных и верных великой идее лю-

дей, для которых служение народу и революции было смыслом их жизни, которые отличались своей убежденностью. Еще Маяковский писал: «Если бы выставить в музее плачущего большевика, весь день в музее торчали ротозеи, еще бы, такого не увидишь и в века».

Первая белорусская политическая партия – Белорусская революционная громада – была образована в 1903 году. 30–31 декабря 1918 года в Смоленске состоялась VI Северо-Западная конференция большевиков. Она приняла решение об образовании Социалистической Советской Республики Белоруссии и объявила себя I съездом Коммунистической партии (большевиков) Белорусской Республики. Так была образована правящая долгие годы в Беларуси политическая партия – Коммунистическая партия Белоруссии⁹.

III. В условиях кризисов и бифуркаций, турбулентности и неопределенности важно научное изучение политических партий, которое сегодня практически отсутствует. В Беларуси до сих пор не сложилась практика проведения серьезных социологических исследований внутрипартийных процессов, в том числе латентных характеристик, дающих системное представление о мотивации и установках членов политических партий, о формах и методах, помогающих реализовать партийные планы и замыслы, о поддержке члена-

⁹ Котляров И. В. Политические партии Беларуси: теория, история, современность; Он же. Социология политических партий. Минск, 2011. 388 с; Он же. Феномен многопартийности в современном белорусском обществе.

ми партии партийных структур и их лидеров, их готовности жертвовать собой ради достижения партийных целей и задач. Одной из ключевых проблем анализа политических партий является изучение вопросов, касающихся их функционального назначения, факторов, на них влияющих, целей, задач и направлений деятельности, мотивационных и ценностных установок, что позволит внести коррективы в стратегию и тактику партийных действий, в процесс институционализации политических партий в современном белорусском обществе. Социологический анализ, который применяется на данном этапе развития белорусской многопартийности, является не полным и не дает целостной картины внутрипартийной демократии.

Для исследований белорусских политических партий создана многомерная четырехзвенная матрица изучения политических структур. Благодаря ей было определено, как должна развиваться современная белорусская многопартийная система, какие элементы в этом процессе должны быть задействованы и на каких этапах. Были предложены четыре важнейшие кластера координат, детерминирующие место партий в политическом пространстве, и потенциал их влияния на властные процессы. Матрица реализуется как в пространственном, так и во временном измерениях.

Первый кластер – получение необходимой первичной эмпирической информации о политических партиях, их целях и структуре, членах и сочувствующих. К методам сбора та-

кой информации относятся контент-анализ партийных программ и заявлений партийных лидеров, опрос, интервью, прямое наблюдение и т. д. Однако важнейшим для анализа белорусских политических партий является социологический мониторинг изучения социально-политической ситуации – систематически повторяющиеся социологические исследования, проводимые по специально разработанной методике с применением специализированного инструментария.

Как показывает научный анализ, на деятельность политических партий влияют самые различные факторы. Среди них можно выделить следующие, наиболее существенные внешние факторы:

- политическая и социально-экономическая ситуация в стране;

- наличие развитого гражданского общества;

- наличие политических процессов, существенно влияющих на жизнь государства и требующих участия в них определенных политических сил;

- мифология общественного сознания;

- наличие или отсутствие общественных противоречий, требующих целенаправленных политических действий;

- социальные слои или группы, на которые опирается политическая партия;

- наличие или отсутствие административного ресурса;

- поддержка или противодействие средств массовой ин-

формации;

связи, контакты, поддержка населения и массовых общественных организаций;

наличие партийных фракций в парламенте, способных представлять и защищать интересы сторонников в законодательном органе;

законодательство государства;

менталитет большинства населения страны;

доступ к верхним уровням вертикали власти;

международные связи, поддержка партии из-за рубежа и

т. д.

Анализ этих факторов представляет второй кластер методологии изучения политических партий.

Современная политическая партия должна обладать комплексом необходимых внутренних параметров, причем существующих не номинально, а реально, вне зависимости от политической ситуации, поддержки государства или присутствия членов партии в парламенте. Важнейшими среди них являются:

способность партии участвовать или влиять на принятие политических и управленческих решений;

стремление политической партии к участию во властных процессах;

соответствие целей и задач политической партии желаниям широких народных масс;

системообразующая актуальная, популярная и мощная

идеология;

идеи политической партии, их популярность в обществе;
наличие в партии харизматического лидера, способного
повести за собой народные массы;

профессионализм, компетентность партийного аппарата;
наличие определенного количества политически и соци-
ально активных членов;

стабильность партийных рядов;

существенная теоретическая деятельность;

значительная идеологическая работа, наличие идеологи-
ческих структур;

строго организованная система партийного строитель-
ства;

система собственных или подконтрольных СМИ, включая
телеканалы, поддержка общенациональных и региональных
средств массовой информации;

наличие сети первичных партийных структур;

наличие независимого источника финансирования пар-
тии;

наличие интеллектуального потенциала, эффективных
«фабрик мысли»;

правильные тактика и стратегия политической партии,
особенно на переломных этапах развития общества;

наличие молодежных организаций, структур, фракций;

политическая история или долговременное присутствие
партии на политической арене;

наличие материальных, финансовых, человеческих и других ресурсов;

наличие инфраструктуры, обеспечивающей коммуникацию с избирателями, – сети местных отделений, проводимых мероприятий, партийных сайтов и изданий;

широкая представленность в разных средствах массовой информации и т. д.

Это третье звено методологии социологического изучения политических партий.

Эффективность политических партий наиболее ярко проявляется в переломные для общества моменты. За время «новейшей» белорусской многопартийности можно выделить десять основных политических периодов, существенно повлиявших на направленность политических процессов в Республике Беларусь:

1-й: 1991–1993 годы – переход белорусского общества от одного качественного состояния к другому;

2-й: 1994 год – выборы первого Президента Республики Беларусь;

3-й: 1995 год – выборы Верховного Совета Республики Беларусь XIII созыва и всебелорусский референдум;

4-й: 1996 год – референдум по вопросам изменения политической системы Республики Беларусь, увеличение полномочий Президента страны, введение двухпалатного белорусского парламента;

5-й: 2000 год – выборы Палаты представителей Нацио-

нального собрания Республики Беларусь второго созыва;
6-й: 2001 год – выборы Президента Республики Беларусь;
7-й: 2004 год – выборы Палаты представителей Национального собрания Республики Беларусь третьего созыва, общереспубликанский референдум;
8-й: 2006 год – выборы Президента Республики Беларусь;
9-й: 2008 год – выборы Палаты представителей Национального собрания Республики Беларусь четвертого созыва;
10-й: 2010 год – выборы Президента Республики Беларусь;
11-й: 2012 год – выборы Палаты представителей Национального собрания Республики Беларусь пятого созыва;
12-й: 2015 год – выборы Президента Республики Беларусь.

Это четвертый кластер матрицы социологического изучения политических партий¹⁰.

IV. Современная, или «новейшая», многопартийная система Республики Беларусь существует чуть больше двадцати пяти лет. Ее возникновение стало возможным после февральского (1990 года) Пленума ЦК КПСС, на котором Коммунистическая партия Советского Союза отказалась от статуса «руководящей и направляющей силы советского общества, ядра его политической системы», мартовского (1990

¹⁰ Котляров И. В. Социологическая модель изучения политических партий // Социол. альманах / Нац. акад. наук Беларуси, Ин-т социол.; гл. ред. И. В. Котляров. Вып. 3. Минск, 2012. С. 204–223; Он же. Социология политических партий.

года) Съезда народных депутатов, где было принято решение об отмене шестой статьи Конституции СССР. Решения данного Пленума и III Съезда народных депутатов СССР создали реальную возможность для признания различных неформальных объединений легитимными политическими структурами и превращения их в политические партии. В октябре 1990 года был принят Закон СССР «Об общественных объединениях» и «Временное положение о порядке образования и деятельности общественных объединений граждан в Белорусской ССР». Важнейшим отличием политических инноваций в Беларуси от российского, украинского, молдавского или киргизского процессов является их эволюционный характер. В Беларуси не было и не могло быть событий, похожих на обстрел танками «Белого дома» в 1993 году или украинский Майдан 2013–2014 годов. Конституционный процесс происходил строго в рамках действующего законодательства. Парламент, как и в большинстве стран Центральной и Восточной Европы, принимал решения, детерминирующие модернизацию политической и партийной систем.

Процесс формирования «новой» многопартийности в Республике Беларусь можно условно разделить на несколько важных этапов. Первый – создание неформальных общественных организаций в 1985–1987 годах. Это было время массового образования различных неформальных объединений. Неформальные структуры назывались по-разному –

клубы, союзы, комитеты, советы, фонды, движения, ассоциации, общества, но главной социальной функцией этих организаций было общение членов клубов друг с другом. Это был период легализации зачатков многопартийности, которые стали стихийно возникать в Советском Союзе с началом перестройки.

Второй период начался в середине 1987 года. Это было время формирования в республике первых общественных политических структур. Главной среди них стало широкое народное движение – Белорусский народный фронт «Адраджэнне» в поддержку перестройки. БНФ был первой массовой и достаточно сильной общественно-политической организацией, оппозиционной правящей КПСС-КПБ.

Третий этап начался в 1988 году. XIX Всесоюзная конференция КПСС, которая прошла в Москве в июне – июле этого года, была последняя партийная конференция, на которой Компартия выступала как реальная политическая сила. После нее в соответствии с ее решениями КПСС начала процесс передачи власти Советам народных депутатов. Это было время активного формирования общественных политических структур¹¹.

1990 год – начало четвертого этапа формирования «новой» многопартийности. В марте этого года было принято

¹¹ Котляров И. В. Симулякры политического пространства. Белорусские партии: социол. тренды // Беларус. думка. 2014. № 1. С. 64–71; Он же. Социология лидерства: теоретические, методологические и аксиологические аспекты. Минск, 2013. 481 с.

решение Съезда народных депутатов об отмене шестой статьи Конституции СССР. Таким образом, фактически признавалось право на существование в Советском Союзе не только КПСС, но и других политических партий. Как утверждают многие аналитики, целью этого решения было стремление обеспечить за счет создания малочисленных политических партий, заведомо не способных конкурировать с КПСС, переход от однопартийной системы к системе с доминирующей политической партией. Однако, как оказалось, произошел переход от формально однопартийной системы к системе, в которой Компартия утратила роль «руководящей и направляющей» силы советского общества. Основными политическими акторами на политическом пространстве Советского Союза стали депутатские группы и объединения, властные структуры союзного и республиканского уровня, региональные элиты, отдельные политические и родственные кланы и мафиозные структуры, главной целью которых являлись политическая власть, огромные богатства и моральные дивиденды, которые стоят за ней. Базовыми основаниями для образования новых партий послужили политизация определенных общественных проблем и отношение к политическому режиму и Коммунистической партии.

Учредительный съезд первой политической партии в «новой» истории Беларуси – Национальной демократической партии Беларуси – состоялся 23 июня 1990 года. Через год – 25 июня 1991 года – она была зарегистрирована Мини-

стерством юстиции Белорусской ССР.

Объединенная демократическая партия Беларуси – первая официально зарегистрированная партия в республике (создана в ноябре 1990 года, зарегистрирована в Министерстве юстиции в марте 1991 года). Цель ее деятельности – создание гражданского общества и правового государства, основанного на приоритетах общечеловеческих ценностей, плюрализме во всех сферах общественного развития.

В феврале 1991 года была создана и в апреле 1991 года зарегистрирована Белорусская крестьянская партия. Она ставила перед собой следующие задачи: защиту политических прав и экономических интересов крестьянства, его возрождение путем возвращения права собственности на землю и другие средства производства; возвращение самосознания белорусского народа, его культуры и языка.

В мае 1991 года вновь была зарегистрирована одна из старейших партий страны – Белорусская социал-демократическая Громада. Ее основными целями и задачами являлись: создание гуманитарного демократического общества на основе многоукладной экономики; утверждение принципов свободы личности, социальной справедливости и солидарности; возрождение основ духовности; достижение и отстаивание политической независимости Беларуси как полноправного члена европейского и мирового содружества¹².

¹² Котляров И. В. Симулякры политического пространства. Белорусские партии: социол. тренды; Он же. Социология лидерства: теоретические, методологи-

Как показывает социологический анализ, на популярность политических партий Беларуси в 1991 году повлияло множество факторов. Наметилось явное противостояние двух основных политических сил страны – Коммунистической партии Белоруссии и Белорусского народного фронта. Используя четырехзвенную матрицу исследования политических структур, проанализируем наиболее важные социологические факторы формирования партийной популярности.

Первые социологические исследования, направленные на определение популярности белорусских политических структур, были проведены в марте и ноябре 1991 года группой социологов под руководством автора данного материала. Они показали следующий рейтинг белорусских политических структур (БНФ формально не был политической партией)¹³:

	Март 1991 г.	Ноябрь 1991 г.
БНФ	9,1 %	18,6 %
КПБ	52,1 %	5,1 %
НДПБ, ОДПБ, БКП, БСДГ	3,6 %	4,2 %

Пятый этап формирования и становления многопартийной системы в Беларуси начался в 1994 году и продолжается

ческие и аксиологические аспекты.

¹³ Котляров И. В. Социология политических партий. С. 287.

до сих пор. Это время становления и развития многопартийности в рамках президентской республики.

Наибольшего расцвета белорусская многопартийность достигла перед выборами первого парламента независимого белорусского государства. В ноябре 1995 года в Беларуси насчитывалось 34 политические партии. Они активно включились в предвыборную борьбу, предлагали новые решения существенных проблем, моделировали лучшее будущее. О партиях как политических реалиях заговорили во всех регионах белорусского государства.

Выборы в Верховный Совет Республики Беларусь XIII созыва проходили в сложных социально-экономических и политических условиях¹⁴. Многочисленные проблемы белорусского общества широко обыгрывались кандидатами в депутаты парламента от различных политических партий. Наиболее адекватно интересы многих людей в решении данных проблем отражала Партия коммунистов Беларуси. Это была партия людей, приверженных социалистической перспективе развития белорусского общества. Ее целью было освобождение трудящихся от эксплуатации всех видов, построение общества социальной справедливости и обеспечение социальных гарантий и уверенности в завтрашнем дне.

Первые парламентские выборы в истории независимого

¹⁴ Котляров И. В. Симулякры политического пространства. Белорусские партии: социол. тренды; Он же. Социологическая модель изучения политических партий.

белорусского государства стали катализатором создания и роста влияния многих политических партий. Социологические исследования помогли определить рейтинг политических партий во время парламентских выборов. «Таблица народной популярности» партий в 1995 году имела следующий вид (табл. 1).

Таблица 1. Рейтинг политических партий Республики Беларусь в 1995 году¹⁵

Партии	V-95	X-95
1. Аграрная партия	5,8	7,4
2. Белорусская гуманитарная партия	0,3	0,1
3. Белорусская крестьянская партия	2,1	1,2
4. Белорусская народная партия	3,9	2,7
5. Белорусская национальная партия	0,4	0,9
6. Белорусская объединенная спортивная партия	0,1	0,1
7. Белорусская партия «Зеленый мир»	0,7	1,3
8. Белорусская партия труда	2,3	2,8
9. Белорусская республиканская партия	0,4	0,4
10. Белорусская социал-демократическая Громада	1,3	1,1
11. Белорусская социалистическая партия	0,9	1,6
12. Белорусская социально-спортивная партия	0,4	0,2
13. Белорусская экологическая партия	1,9	2,0
14. Белорусский народный фронт	8,9	6,5

¹⁵ Котляров И. В. Социология политических партий. С. 304–305.

Партии	V-95	X-95
15. Белорусский научно-производственный конгресс	0,4	0,5
16. Белорусский христианско-демократический союз	0,8	0,6
17. Белорусская патриотическая партия	0,3	0,1
18. Гражданская партия	0,4	1,1
19. Либерально-демократическая партия	0,6	0,2
20. Национально-демократическая партия Беларуси	0,8	0,1
21. Объединенная демократическая партия Беларуси	0,5	0,8
22. Партия всебелорусского единства и согласия	1,3	0,8
23. Белорусская партия женщин «Надзея»	9,5	6,9
24. Партия здравого смысла	3,6	3,8
25. Белорусская партия «Зеленые»	1,0	0,9
26. Партия любителей пива	3,6	4,2
27. Партия коммунистов Беларуси	26,5	34,9
28. Партия народного согласия	2,4	1,6
29. Польское демократическое объединение	0,1	–
30. Республиканская партия	0,6	1,0
31. Республиканская партия труда и справедливости	2,0	0,8
32. Славянский Собор «Белая Русь»	1,4	1,3
33. Белорусская христианско-демократическая партия	–	0,2
34. Народная партия «Возрождение»	–	–
35. Христианско-демократический выбор	–	0,5

В результате двух туров в парламент избираются 198 человек, что было достаточно для правомочности нового состава Верховного Совета. В его состав избираются только 18 членов Верховного Совета XII созыва. 170 депутатов (85,9 %) стали парламентариями впервые, 105 депутатов являлись членами 16 политических партий, 93 – беспартийными.

По итогам майских выборов и довыборов в ноябре 1995 года парламентские мандаты получили:

Партия коммунистов Беларуси – 44 человек;

Аграрная партия – 34;

Партия народного согласия – 8;

Объединенная гражданская партия – 8;
Белорусская социал-демократическая Громада – 2;
Партия всебелорусского единства и согласия – 2;
Белорусская крестьянская партия – 1;
Белорусская патриотическая партия – 1;
Республиканская партия труда и справедливости – 1;
Белорусская партия труда – 1;
Белорусская народная партия – 1;
Либерально-демократическая партия – 1¹⁶.

В то же время в парламент нового созыва не удалось попасть ни одному представителю Белорусского народного фронта.

Однако вскоре интерес к политическим партиям резко упал. Партийцы в парламенте не смогли показать себя грамотными и высокопрофессиональными политиками. Пришедшие к власти на волне откровенного популизма, они не доказали избирателям свою важность и необходимость. Кстати, такими же полупрофессионалами, даже любителями, дилетантами в политике оказались многие беспартийные депутаты. Размахивать руками на парламентской трибуне было явно недостаточно для решения многочисленных проблем. Все это детерминировало крайне короткую политическую жизнь Верховного Совета Республики Беларусь XIII созыва.

Если внимательно проанализировать структуру и состоя-

¹⁶ Котляров И. В. Социология политических партий. С. 305.

ние белорусских политических партий в тот момент, можно сделать вывод, что большинство из них партиями в классическом понимании этой дефиниции не являлись. Они не обладали набором признаков, необходимых для этого политического института.

Конец ознакомительного фрагмента.

Текст предоставлен ООО «ЛитРес».

Прочитайте эту книгу целиком, [купив полную легальную версию](#) на ЛитРес.

Безопасно оплатить книгу можно банковской картой Visa, MasterCard, Maestro, со счета мобильного телефона, с платежного терминала, в салоне МТС или Связной, через PayPal, WebMoney, Яндекс.Деньги, QIWI Кошелек, бонусными картами или другим удобным Вам способом.