



АСТРОЛОГ
ДЛЯ НАЧИНАЮЩИХ

Джоанн Хампа



АСТРОЛОГИЯ ДЛЯ КАЖДОГО
АСПЕКТНЫЕ ФИГУРЫ НАТАЛЬНОЙ КАРТЫ
ПРОСТОЙ СПОСОБ ЧИТАТЬ НАТАЛЬНУЮ КАРТУ



**Гленн Митчелл
Джоанн Хампар
Патрик Бум**

**Аспектные фигуры натальной
карты: полное руководство.
Астрология для начинающих:
Простой способ читать вашу
натальную карту. Натальная
астрология для каждого**

Текст предоставлен правообладателем

http://www.litres.ru/pages/biblio_book/?art=69577414

Аспектные фигуры натальной карты. Астрология для начинающих.

Натальная астрология для каждого/ Гленн Митчелл, Джоанн

Хампар, Патрик Бум: Весь; Санкт-Петербург; 2020

ISBN 979-5-9443-9672-2

Аннотация

Аспектные фигуры натальной карты: полное руководство

Это современный учебник по толкованию натальных карт, который даст вам прочную основу для понимания любого индивидуального гороскопа. Профессиональный астролог Гленн

Митчелл описывает наиболее распространенные планетарные конфигурации, которые встречаются в натальных картах. Аспектные фигуры отражают личные качества человека – его характер, таланты, ценности и устремления. Знания об этих фигурах помогут как начинающему астрологу, так и эксперту быстро считывать информацию с гороскопа, глубже понимать окружающих людей, улучшить свои личные и профессиональные отношения.

Книга описывает восемь базовых планетарных конфигураций: Брызги, Связка, Праща, Чаша, Корзина, Локомотив, Качели и Сгущение. В качестве примера приводятся десятки натальных карт известных личностей – от Альберта Эйнштейна до Билла Гейтса и Джоан Роулинг. Автор показывает, как характер и судьба человека проявляется в натальных картах, а также дает советы по консультированию клиентов с различным темпераментом. Вы научитесь находить дисбалансы в натальной карте, поймете значение ретроградных планет, включенных и дублированных знаков – и многое другое.

В этой уникальной книге есть все необходимое, чтобы научиться понимать послания звезд и углубить свою астрологическую практику.

Астрология для начинающих

Вы когда-нибудь хотели научиться читать натальную карту – личную астрологическую характеристику, но думали, что это сложно? Благодаря книге Джоанн Хампар, профессионального астролога, любой человек с легкостью сможет интерпретировать персональный гороскоп – свой и других людей. Для этого необходимо знать время и место рождения и иметь доступ к астрологической онлайн-программе, чтобы с ее помощью

составить схему положений планет и звезд на момент рождения человека. А дальше автор объяснит каждый аспект астрологической карты – вам останется найти нужный раздел и прочитать описание. Для большей наглядности объяснения сопровождаются примерами натальных карт известных людей – Опры Уинфри, Роя Орбисона, Леонардо Ди Каприо, Дональда Трампа и др. В конце книги вы найдете обширный глоссарий со всеми астрологическими терминами. «Знаки зодиака и место, которое они занимают в натальной карте, показывают, как вы проявляете себя в различных сферах жизни. Двенадцать Домов представляют области, в которых вас, к примеру, ожидают слава и успех, или, наоборот, где лучше проявить осторожность и отказаться от действий. Планеты отвечают за ваши ресурсы и потенциал для развития семейных и личных отношений, финансовых возможностей, профессиональных навыков, природных талантов, творческих способностей и многого другого. Если вы когда-либо задавались вопросом, какую карьеру выбрать или по какому жизненному пути пойти, раздел об аспектах поможет определить ваши сильные и слабые стороны. Когда вы впервые смотрите на гороскоп, это похоже на изучение карты сокровищ, которая ведет вас по увлекательному пути. Используйте эти знания в полной мере и наслаждайтесь исследованием!»

Натальная астрология для каждого

Патрик Бум – астролог нового поколения, он объединяет евразийские и индийские астрологические традиции в одно целое и раскрывает древние знания простым языком. Занимается личным и бизнес-консультированием по астрологии с 2008 года. «Если вам кажется, что астрология со своими зодиаками,

тригонами и двенадцатью домами – непостижимая наука, то это не так! Астрология очень проста и человечна. Благодаря этому учебнику вы сможете найти с ней общий язык и начать исследовать собственную вселенную, в которой ярко светит ваше Солнце, а вокруг вращаются личные планеты. Вы узнаете основы практической астрологии и секреты планет и некоторых звезд. Научитесь видеть звездное небо как стройную графическую систему – чтобы получать ответы на вопросы по любой теме благодаря „чтению“ положений звезд на небе. Добро пожаловать в волнительное путешествие к глубинам личного космоса!» Книга в первую очередь адресована начинающим астрологам, но также она может заинтересовать и профессионалов.

Содержание

Гленн Митчелл	13
Отзывы о книге	16
Об авторе	18
Благодарности	19
Предисловие	20
Вступление	23
Глава 1	29
Планеты с сильным фокусом	37
Фокусная планета Солнце	41
Фокусная планета Луна	41
Фокусная планета Меркурий	43
Фокусная планета Венера	44
Фокусная планета Марс	45
Фокусная планета Юпитер	46
Фокусная планета Сатурн	47
Фокусная планета Уран	48
Фокусная планета Нептун	49
Фокусная планета Плутон	50
Классификация конфигураций	51
Обзор фигуры Брызги	51
Обзор фигуры Связка	53
Обзор фигуры Праща	54
Обзор фигуры Чаша	55

Обзор фигуры Корзина	57
Обзор фигуры Локомотив	58
Обзор фигуры Качели	60
Обзор фигуры Сгущение	61
Глава 2	64
Идеальная фигура Брызги	65
Темперамент натива с фигурой Брызги в карте	67
Консультирование натива с фигурой Брызги в карте	69
Глава 3	76
Идеальная фигура Связка	77
Ведущая планета	79
Триггер	80
Рычаг	80
Темперамент натива с фигурой Связка в карте	82
Консультирование натива со Связкой в карте	83
Глава 4	89
Идеальная фигура Праща	90
Темперамент натива с фигурой Праща в карте	92
Консультирование натива с Пращей в карте	94
Глава 5	100
Идеальная фигура Чаша	101

Ведущая планета	103
Замыкающая планета	105
Полусферная чаша	105
Занятая планетами часть Чаши	109
Незанятая часть Чаши	110
Темперамент натива с Чашей в карте	110
Консультирование натива с Чашей в карте	113
Глава 6	121
Идеальная фигура Корзина	122
Темперамент натива с фигурой Корзина в карте	124
Ручка располагается перпендикулярно Корзине	126
Ручка находится ближе к ведущей планете	127
Ручка находится ближе к замыкающей планете	128
Консультирование натива с фигурой Корзина в карте	128
Конец ознакомительного фрагмента.	135

**Гленн Митчелл, Джоанн
Хампар, Патрик Бум
Аспектные фигуры
натальной карты:
полное руководство.**

**Астрология для
начинающих. Натальная
астрология для каждого**



Уважаемый читатель!

Искренне признателен что Вы взяли в руки книгу нашего

издательства.

Наш замечательный коллектив с большим вниманием выбирает и готовит рукописи. Они вдохновляют человека на заботливое отношение к своей жизни, жизни близких и нашей любимой Родины. Наша духовная культура берёт начало в глубине тысячелетий. Её основа – свобода, любовь и сострадание. Суровые климатические условия и большие пространства России рождают смелых людей с чуткой душой – это идеал русского человека. Будем рады, если наши книги помогут Вам стать таким человеком и укрепят Ваши добродетели.

Мы верим, что духовное стремление является прочным основанием для полноценной жизни и способно проявиться в любой области человеческой деятельности. Это может быть семья и воспитание детей, наука и культура, искусство и религиозная деятельность, предпринимательство и государственное управление. Возрождайте свет души в себе, поддерживайте его в других. Именно это усилие создаёт новые возможности, вдохновляет нас на заботу о ближних, способствуют росту как личного, так и общественного благополучия.

Искренне Ваш,

Владелец Издательской группы «Весь»

Пётр Лисовский

A handwritten signature in black ink, featuring a large, stylized initial 'S' followed by a horizontal line and a small flourish at the end.

Гленн Митчелл

Аспектные фигуры натальной карты: полное руководство

Посвящается Лиллиан – моей чудесной жене и опоре.

Посвящается моим наставникам – Дэвиду Кокрейну, Кэти Роуз и Ноэлю Тиллю.

*С благодарностью Факультету
астрологических наук*

Гленн
Митчелл

АСПЕКТНЫЕ ФИГУРЫ НАТАЛЬНОЙ КАРТЫ

полное руководство



Glenn Mitchell

Discover the Aspect Pattern in Your Birth Chart: A Comprehensive Guide

Перевод с английского *Веры Антиповой*

Published by Llewellyn Publications Woodbury, MN 55125
USA. www.llewellyn.com

© 2020 by Glenn Mitchell

© Перевод на русский язык, издание на русском языке,
оформление. ОАО «Издательская группа «Весь», 2020

Отзывы о книге

Митчелл дает нам четкие инструкции и правила, как определить ключевые черты характера человека... В результате тщательного исследования он сформировал легкий и элегантный способ, позволяющий понять фундаментальные основы личности. Десятки карт, приведенных в пример, оживляют книгу и предоставляют читателю полезную информацию, которую можно применить при консультировании и личной практике. Митчелл провел колоссальную работу, выяснив, как именно фигуры Марка Эдмунда Джонса проявляются в жизни людей, а мы можем воспользоваться ее плодами.

Дэвид Кокрейн,

создатель программы Cosmic Patterns Software и один из основателей Школы астрологии «Авалон».

Избитая фраза о том, что эта книга окажется на полке каждого астролога – даже не похвала, а пророчество: это издание действительно должно появиться у всех практикующих специалистов.

Стивен Форрест,

автор книги «The Inner Sky»

Эта книга подойдет и новичкам, и профессиональным астрологам высокого уровня. Она написана понятным языком и предлагает прекрасные

современные механизмы разбора гороскопа.

Бейзил Фиррингтон,

автор книги «The New Way to Learn Astrology»

«Аспектные фигуры натальной карты» — фантастическая книга... Гленн перевел язык планетарных конфигураций на человеческий. Шаг за шагом он изучает десятки примеров и в каждом из них досконально описывает работу важнейших планет в ядре. Эта книга станет отличным помощником всем астрологам, ведь она позволяет шире увидеть рисунок натальной карты и глубже в нее погрузиться.

Альфи Лавуа,

сертифицированный астролог четвертого
уровня (Национальный совет по геокосмическим
исследованиям)

Эта полезная книга поможет развить навык, которому начинающие астрологи зачастую не придают особого значения, – умение читать фигуры натальной карты и интерпретировать их... Книга настолько масштабна, что не только описывает фигуры и теорию аспектов, но и дает огромное количество примеров, чтобы у читателя сформировалось умение распознавать конфигурации, необходимые в работе каждого современного астролога.

Алан Аннанд,

автор книги «Stellar Astrology»

Об авторе

Гленн Митчелл (Таллахасси, Флорида) – астролог с более чем 30-летним опытом работы и докторской степенью в области мер общественного здравоохранения. Обучался на Факультете астрологических наук в Лондоне под руководством знаменитых астрологов Дэвида Кокрейна, Кэти Роуз и Ноэля Тиля. Сертифицированный эксперт в АстроКартоГрафии (Фонд Джеймса Льюиса Слейдена, он же The Continuum).

Помимо натальных консультаций Митчелл ведет блог www.NewAgeAstrologer и записывает видео для одноименного YouTube-канала.

Он часто выступает на конференциях и пишет статьи для многочисленных астрологических журналов.

Связаться с автором можно по электронной почте: gmitchel850@yahoo.com.

Благодарности

В процессе создания книги меня поддерживало и вдохновляло множество людей. Я благодарен каждому из них. Мне повезло, потому что меня окружают добрые, щедрые и понимающие друзья, коллеги и семья. Я назову тех, кто был рядом, когда книга была еще на стадии черновика.

Люди, которые вселили в меня веру в то, что стоит создать эту рукопись – Роберт Бутон, Мартина Эрскин, Мичо Фрост, Ария Гмиттер, Сильвия Панкаро, Елени Саатсоглу и Скотт Сильверман, – спасибо вам всем.

Натальные карты, представленные в книге, были созданы в программе Sirius 3.0 from Cosmic Patterns Software. Sirius – это не только прекрасная рабочая программа для астрологов, в ней также хранится информация из всего Астро Дatabанка¹. Единственное исключение – карта Дастина Хоффмана в главе 24, ее я составил в программе Solar Fire 9. Поиск по картам также осуществлялся с помощью Solar Fire 9. Снимки экрана и их редактирование с нанесением фигур были сделаны в программе Techsmith's Snag-It! 2019.

Астро Дatabанк (от англ. *AstroDatabank*) – база астрологических данных в открытом доступе, содержащая натальные карты знаменитых людей и значимых событий. – *Здесь и далее примеч. переводчика.*

Предисловие



Марк Эдмунд Джонс впервые написал о конфигурациях планет в 1941 году. Его книга «Руководство по интерпретации гороскопа» до сих пор остается культовым учебником по этой теме.

Она уже давно не издается и язык ее довольно сложен для понимания, поэтому я взял на себя риск обновить и расширить идеи Джонса. Книга «Астрологический анализ» Билла Тирни была впервые опубликована в 1980 году и считается классическим справочником по планетарным конфигурациям. Она была переиздана в 1983 году под названием «Дина-

мика аспектного анализа: Новое понимание астрологии».

Планетарные аспекты и аспектные фигуры – две темы, которые всегда пересекаются в анализе. Идеальная фигура Корзина, например, содержит в себе аспект Большой крест.

Среди некоторых астрологов распространен миф о том, что подготовка к консультации занимает много часов. Такие специалисты гордятся тем, что придают значение даже мельчайшим деталям каждой карты. Конечно, такой подход может быть оправдан, если наши клиенты – богатые суперзвезды. В противном же случае следует работать быстрее и эффективнее. Нужно уметь делать выводы по карте за считанные минуты, но никак не в течение долгих часов. Да, представьте себе, это действительно можно делать оперативно и, несмотря на это, качественно.

Мне повезло быть учеником Ноэля Тиля. На первом же занятии он сказал, что я не должен тратить на подготовку к консультации больше пятнадцати минут.

Чтобы достичь подобного результата, нужно освоить мастерство синтеза карты, то есть уметь с первого взгляда выделить большую порцию информации.

Эта книга – не справочное пособие, а учебник для тех, кто относится к астрологии всерьез. Она рассчитана на студентов среднего и продвинутого уровней. Джонс считал, что его книга должна содержать ответы даже на самые базовые вопросы (например, «Что такое гороскоп?»). Я же полагаю, что мой читатель имеет достаточную подготовку, чтобы не

отвлекаться на подобные разъяснения.

Стиль этой книги близок к разговорному, в отличие от изложения в традиционных учебниках по астрологии. Будьте готовы встретить в тексте множество сокращений и даже обрывочных предложений.

Попытка переработать идеи великих Марка Эдмунда Джонса и Билла Тирни потребовала от меня изрядной смелости. В целом же в этой книге вы найдете намного больше, чем просто перефразированные истины классиков. Даже если вы хорошо знакомы с книгами «Руководство по интерпретации гороскопа» и «Динамика аспектного анализа», здесь вас ожидает море новой информации.

Вступление



Все планетарные комбинации делятся на две большие категории: *планетарные* конфигурации и *аспектные* фигуры. Планетарные конфигурации описывают распределение планет по кругу натальной карты: как и где они группируются. Среди примеров – Чаша, Корзина и Сгущение. Именно их описывал Марк Эдмунд Джонс в своей книге «Руководство по интерпретации гороскопа».

Аспектные фигуры – это конфигурации, в которые собираются три (или более) аспектированные планеты. Напри-

мер, Большой трин получается из трех тринов, образующих равнобедренный треугольник. Подобные фигуры стали ключевой темой книги Билла Тирни «Динамика аспектного анализа».

Стеллиум сложно отнести к какой-то одной категории. По своей сути он подходит и под планетарные конфигурации, и под аспектные фигуры. Этот аспект компактен и при этом имеет огромное воздействие на натива. Аргументом для его включения в планетарные конфигурации служит то, что он состоит из нескольких планет в соединении внутри одного знака или дома. Отнести же его к аспектным фигурам можно по той причине, что все остальные планеты могут быть разбросаны по карте любым образом. В этой книге мы называем стеллиумы аспектными фигурами. Я, разумеется, знаю, что по правилам латыни множественное число от слова «стеллиум» должно звучать как «*стеллия*». Что ж, когда эту книгу будут переводить на латынь, я внесу в нее поправки.

На первый взгляд кажется, что восьми базовых планетарных конфигураций недостаточно, чтобы охватить всех людей и все натальные карты. Однако астрология умеет оперировать небольшим количеством категорий. Только подумайте, как много смыслов мы извлекаем из всего лишь двенадцати знаков зодиака, двенадцати домов, десяти планет, четырех стихий, трех крестов и т. д.

Объяснить это несложно – восемь базовых фигур обеспечивают и начинающего астролога, и эксперта оперативным

способом первичного, но уверенного считывания информации с натальной карты. Темпераменты, которые мы относим к различным фигурам, дают моментальное представление о психологических особенностях натива. Конечно, помимо этих восьми фигур в карте заложено намного больше. Дополнительная информация, которая может перевернуть с ног на голову первое впечатление, появляется при детальном рассмотрении показателей.

Мы используем планетарные конфигурации только в качестве быстрого включения в карту перед началом более детального разговора с клиентом. Например, мы видим, что все планеты разбросаны по карте. Исходя из этого можно предположить разброс интересов натива и действовать соответственно. Например, можем спросить человека о том, бывают ли у него периоды рассеянности. Далее мы будем стараться помочь ему, предлагая стратегии выхода из таких состояний.

Когда в начале консультации наши предположения совпадают с реальным положением вещей, клиенты сразу расслабляются, поскольку мы доказали им добросовестность нашего подхода. Джонс предложил семь базовых конфигураций. Я добавляю к ним также фигуру Праща. Кроме того, я предоставляю информацию, которая была просто недоступна в те времена, когда была издана книга «Руководство по интерпретации гороскопа». Ориентированная на клиента гуманистическая астрология с углублением в психологию

сильно продвинулась с 1941 года (или даже с 1968-го, когда книга была переиздана). В дополнение к этому сегодня в нашем распоряжении имеются тысячи карт публичных людей и мунданных событий в Астро Дatabанке Лоиса Роддена (www.astro.com/astro-databank). С их помощью мы можем ответить на вопрос «Как часто встречаются такие конфигурации планет и аспектные фигуры?»

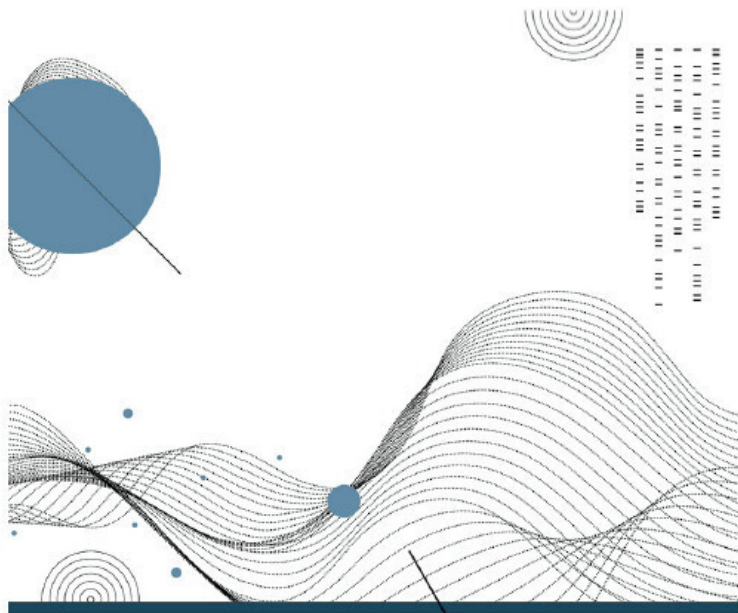
Я также отошел от списка аспектных фигур по Тирни, включив в него стеллиумы. Помимо этого я добавил Молот Тора и исключил Большой секстиль. Исходя из моего анализа данных Астро Дatabанка, всего у трех человек в картах обнаружилась эта фигура, что делает ее слишком специфичной для использования. Для каждой фигуры я привел множество примеров. Среди них личности, хорошо знакомые англоговорящей аудитории.

Критерий, которым я пользовался для отбора карт, очень прост: я использовал только карты с рейтингом АА, А или В по шкале Лоиса Роддена (при этом предпочтение отдавалось картам АА). Этот рейтинг – общепринятый стандарт астрологических исследований. «АА» обозначает наличие у натива свидетельства о рождении с отметкой из роддома. «А» означает, что дата и время рождения были названы по памяти родителями или близкими натива.

В случае рейтинга «В» информация о дате и времени рождения была взята из биографии. Все остальные карты, за исключением особо выдающихся, считаются недостоверными.

Тирни в своих работах учитывал ретроградные и неаспектированные планеты. Я руководствовался тем же принципом. Это те самые крупные штрихи, которые можно увидеть в карте с первого взгляда. Помимо этого я включил в книгу главу о планетарном дисбалансе с точки зрения полусфер, стихий, квадрантов и крестов, а также главы о планетах в элевации, ведущей планете и *куспиде кардинальных знаков*¹ – все это показатели с сильнейшим воздействием, которые можно с ходу распознать в карте.

¹ *Куспид кардинальных знаков* (от англ. *Aries Point*) – понятие, обозначающее 0° кардинальных знаков (Овна, Рака, Весов, Козерога). Используется для изучения потенциала натива к яркой социальной реализации.



Глава 1

Глава 1

Принципы планетарных конфигураций



Прежде чем анализировать отдельные элементы натальной карты, стоит определить то, как она выглядит в целом. Любой астрологический справочник подскажет, как охарактеризовать планеты в знаках и домах. Однако проблема такого подхода в том, что показатели карты оказываются вырванными из контекста жизни натива. Допустим, Солнце в карте попало в знак Овна. Если при чтении карты применять

принцип планет в домах и знаках изолированно, мы будем описывать клиенту типичные характеристики Солнца в Овне. Однако может оказаться, что в характере этого человека эти качества не так уж ярко выражены. Возможно, другие показатели натальной карты сильнее влияют на формирование психологических особенностей натива.

Что же такое планетарные конфигурации? Это распределение планет по кругу натальной карты особым образом, напоминающим определенные фигуры. В этой книге мы рассмотрим восемь базовых планетарных конфигураций: Брызги, Связка, Праща, Чаша, Корзина, Локомотив, Качели и Сгущение.

Эти фигуры демонстрируют базовые психологические потребности натива и объясняют, как человек реагирует на внешние обстоятельства.

Трейси Маркс в книге «Искусство чтения натальных карт» утверждает, что не во всех картах присутствует некая конфигурация планет и что она служит отличительной характеристикой их малой доли. Она подчеркивает, что если фигура не бросается в глаза, значит в общей интерпретации карты ее значение не так уж велико. Стефани Клемент, автор книги «Картины аспектов», соглашается с гипотезой о том, что планетарные конфигурации – редкое явление в натальных картах.

Как же узнать, насколько распространена та или иная фигура? За ответом мы можем обратиться в Астро Дatabank.

В этом хранилище собраны тысячи натальных карт знаменитостей со всего мира. Конечно, мы не можем распространять выводы, сделанные по картам знаменитостей, на всех остальных людей, но при этом нет никаких оснований полагать, что у известных людей планетарные конфигурации встречаются чаще, чем у нас с вами.

Программа построения натальных карт Solar Fire 9 может произвести поиск по восьми базовым планетарным конфигурациям, о которых мы поговорим в этой книге. Результаты приведены в таблице ниже.

Распространенность конфигураций планет в натальных картах (в процентном соотношении):

Брызги	0,59
Связка	1,54
Праща	2,93
Чаша	10,42
Корзина	7,58
Локомотив	31,25
Качели	13,89
Сгущение	15,63

Эмпирическая истина находится где-то посередине между гипотезами Трейси Маркс и Стефании Клемент – 83,92% всех натальных карт в Астро Дatabанке обладают одной из вышеупомянутых планетарных конфигураций.

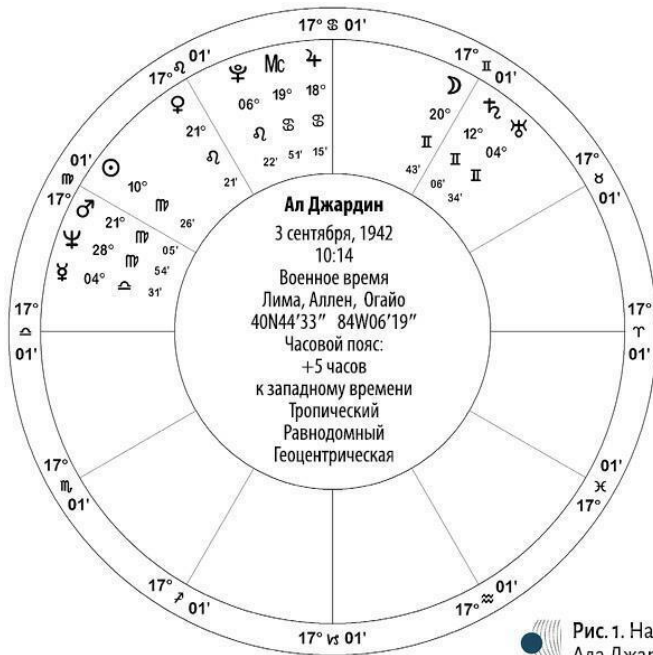
В этой книге на каждую конфигурацию и описание ее подробностей отводится по одной главе. Возможно, ни одна из фигур не будет соответствовать распределению планет на карте, которую рассматриваете вы. Это будет означать лишь

то, что ваша карта попала в те 16,08% карт, которые не подходят ни под одну из базовых конфигураций. В конце концов, каждая шестая карта будет именно такой.

Астролог Марк Эдмунд Джонс предложил ряд четких критериев для определения конфигураций планет. И тем не менее, когда мы обращаемся к реальным натальным картам, границы между схожими фигурами могут стать довольно размытыми. Возьмем, например, различия между Чашей и Связкой.

Здесь мы приводим в пример натальную карту *Ала Джардина*, участника оригинального состава группы The Beach Boys (рис. 1). В его карте присутствует *партильный*² трин Урана и Меркурия, который не позволяет отнести карту к конфигурации Связка. Согласно определению Джонса, в Связке все планеты находятся внутри одного трина.

² Carter L. Planetary Patterns and High Focus Planets in Spherical Astrology. Saratoga, CA: LightCorps, 2010. P. 21.



В приведенной карте граница между Чашей и Связкой становится неочевидной. Что, если бы Меркурий находился в $10^{\circ}30'$ знака Весы вместо $4^{\circ}30'$ знака Весы? Если строго руководствоваться определением Джонса, Связки в этой карте уже не обнаружится. Но и Чашу мы здесь тоже не увидим, поскольку распределение планет в ней должно разделить карту на полусферы. Должны ли мы в таком случае утверждать, что карта Ала Джардина не имеет конфигураций?

Так же обстоит ситуация и с выбором орбиса: здесь нет единственно верного ответа. Даже при отклонении на несколько градусов в определенной конфигурации большинство астрологов скажут, что конфигурация тем не менее работает. Возьмем для примера фигуру Связка, из которой выпадает одна планета. Астролог в этом случае должен полагаться на свой профессиональный опыт, а не на строгие математические формулы. Если вы сомневаетесь, выстраивается ли фигура, задайте клиенту несколько уточняющих вопросов. Наша задача – найти фигуру, которая описала бы клиента, а не клиента, который подошел бы под фигуру.

Идеальные конфигурации встречаются редко. Нужно мыслить гибко, чтобы правильно определять, какие условия сработают в каждом конкретном случае. Например, главное условие для фигуры Чаша – это оппозиция по краю. Ведущая и замыкающая планеты отделены друг от друга на 180° . (В этом примере понятия «ведущая» и «замыкающая» относятся именно к конфигурации, а не к карте в целом, то есть это не планеты, которые стоят до и после Солнца.)

А что, если планеты распределены в пределах 165° внутри аспекта, который Ноэль Тиль называет *квиндечиле*? Можем ли мы исключить в таком случае наличие Чаши? Большинство астрологов скажут нет. Такая конфигурация планет напоминает Чашу больше, чем все остальные фигуры, и главное – она в принципе напоминает фигуру, а это лучше, чем ее отсутствие. Мы скорее предположим, что психоло-

гические особенности, связанные с Чашей, характерны для этого натива, и продолжим разговор с ним, чтобы уточнить наши догадки. Здесь важно помнить, для чего вообще нужны фигуры, а именно – для быстрого и надежного типирования. Они помогают интерпретировать карту, поскольку встречаются часто, а информацию о психологическом портрете дают надежную и оперативную.

Порой попадаются карты, глядя на которые невольно приходится призадуматься. Это карты, в которых вместо одной конфигурации мы видим признаки нескольких фигур. В таком случае следует обратиться к беседе с нативом, чтобы понять, какие же черты здесь наиболее применимы.

Внутри планетарных конфигураций всегда будут находиться аспектные фигуры. Они представляют собой хорошо различимые формы, образованные несколькими аспектами. Примером может послужить Большой трин, который появляется в карте при наличии трех отдельных тринов. Далее в этой книге я подробно опишу аспектные фигуры, но упомянуть их стоит и сейчас. Например, идеальная фигура Корзина включает в себя Большой крест.

Прежде чем двинемся дальше, стоит сделать небольшую оговорку. Обсуждая планетарные аспекты, мы берем на вооружение только десять планет. Большинство астрологов изучают в картах также Северный Лунный Узел (и, возможно, даже Южный Лунный Узел). Некоторые включают в них

и Парс Фортуны. То же самое касается астероидов и планетовидов вроде Хирона. Все они – значимые показатели натальной карты, но в определении планетарных аспектов не играют никакой роли.

Планеты с сильным фокусом

В большинстве планетарных аспектов присутствует одна или несколько планет с сильным фокусом. Обычно они сразу бросаются в глаза астрологу.

Среди самых очевидных примеров – ручка в фигурах Праща и Корзина. Менее яркие примеры – ведущая и замыкающая планеты в Чаше. Мы детально рассмотрим все планеты с сильным фокусом и их влияние на карту.

Анализ таких планет – это еще один способ включения в натальную карту. Роберт Янски предложил название «сильный фокус», потому что эти планеты моментально приковывают к себе внимание. Марк Эдмунд Джонс же предпочитал использовать термин «фокусные детерминанты».

Любая из планет может обладать сильным фокусом. Их интерпретация производится традиционным образом: мы анализируем природу планеты, крест согласно знаку и сферу влияния по дому.

Аспекты к таким планетам особенно значимы. Они могут предоставить нативу механизм для эффективного выхода энергии планеты. Лэнс Картер – известный астролог, со-

трудничающий с радио, газетами и работающий онлайн – в своих исследованиях приходит к тем же выводам, что и Джонс. Картер отмечает, что «аспекты демонстрируют особые тенденции, привычки, отношения и личные характеристики натива»².

Чем меньше фигура похожа на идеальную (в особенности это касается расположения планеты с сильным фокусом), тем слабее будет ее влияние на натива.

В карте *Сальвадора Дали* присутствует фигура Чаша (рис. 2). Две планеты занимают особое положение, образуя оппозицию по краю конфигурации. В карте Дали это Уран и Нептун.

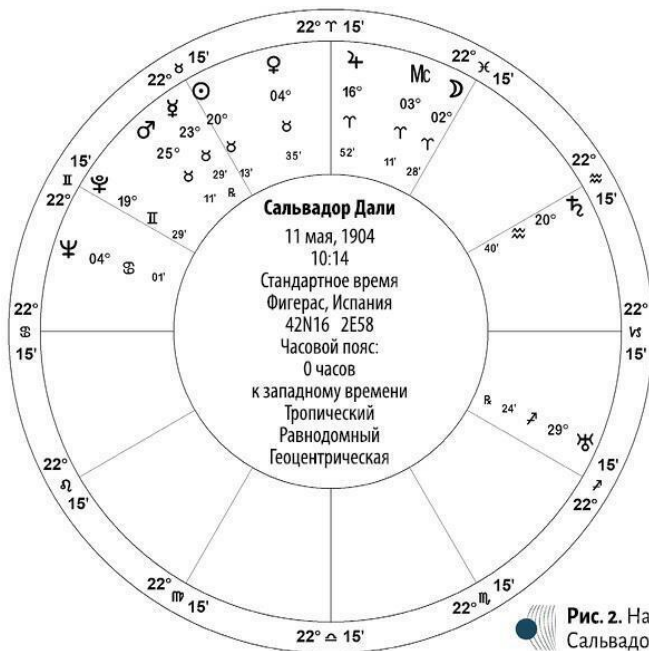


Рис. 2. Натальная карта Сальвадора Дали

Планета с сильным фокусом – одна из самых важных точек карты.

В фигуре Чаша, присутствующей в карте Сальвадора Дали, ведущая планета – Уран, так как это первая планета, пересекающая асцендент, если вращать карту по часовой стрелке. Это наиболее влиятельная планета в карте. Нептун – замыкающая планета, поскольку он пересечет асцендент последним, что тоже повышает его значимость для натива. При

интерпретации Чаши характеристики ведущей и замыкающей планет играют решающее значение.

Наличие (или отсутствие) оппозиции между двумя крайними планетами усиливает (или ослабляет) воздействие фигуры Чаша.

Крайние планеты определяют характер конфигурации. Они также присутствуют в фигурах Связка и Локомотив.

Планета, которая стоит отдельно от остальных в другой полусфере, называется *одиночкой*. Она всегда служит точкой фокуса в карте. Ручка в фигурах Праща или Корзина – планета-одиночка.

Существуют также вторичные факторы, которые укажут астрологу на значимые для интерпретации планеты.

Планеты с сильным фокусом часто находятся в напряженных аспектах. В таком случае чтение карты нужно проводить с особой тщательностью. Напряженные аспекты при правильном к ним отношении могут стать отличной точкой роста.

По словам Лэнса Картера, если планеты с сильным фокусом в карте ретроградны, под их влияние может попадать личная жизнь натива, а события могут происходить преждевременно или незапланированно. Здесь огромную роль играет развитие гибкости и самоотдача. Но даже в таком случае успех может прийти к нативу лишь во второй половине жизни.

Фокусная планета Солнце

Ключевое слово, которым можно описать человека с Солнцем в качестве планеты с высоким фокусом, – это *уверенность в себе*.

Для них важна осмысленная деятельность, полностью раскрывающая их потенциал, а также волевые решения, которые помогают обернуть обстоятельства в свою пользу. Такое положение Солнца идеально для достижения целей.

Эти царственные люди с выраженными лидерскими качествами способны взять на себя ответственность в любой ситуации. Им не занимать уверенности в своем мнении, и зачастую они считают, что знают, как сделать что-то лучше для всех, однако это может быть заблуждением.

Если Солнце находится в слабой позиции или поражено аспектами, натив может отличаться переменчивым характером. Когда дела идут вразрез с их планами, они становятся нервными и импульсивными. Спорт и любые физические упражнения помогут им выпустить пар, а медитации научат лучше фокусироваться.

Фокусная планета Луна

Ключевое слово для Луны в качестве планеты с сильным фокусом – *чувствование*.

По словам Роберта Янски, нативы с выраженной Луной

огромное значение придают осмысленности. Все, чем они занимаются, должно иметь некую цель и идею. Во все свои начинания они бросаются особо энергично.

Люди с Луной в ядре могут быть сильно озадачены поиском стабильности в жизни. При этом им присуща высокая эмоциональность и подверженность смене настроений. Их ум часто беспокоен, перескакивая с одной мысли на другую, а решения таких людей, как правило, зависят от настроения.

Такие люди умеют тонко чувствовать окружающих, но им нужно стараться сдерживать свою склонность к манипулированию. Возможно, в детстве им удавалось таким образом воздействовать на родителей. Благодаря тому, что лунные нативы сверхчувствительны к эмоциональной обстановке, они могут влиять на атмосферу вокруг, делая ее комфортной для всех и каждого.

Некоторые из них сильно озабочены тем, чтобы их принимали всерьез. Это может приводить к тому, что они будут требовать безраздельного внимания окружающих.

Для таких людей естественно принимать решения на основе эмоций. Им может казаться, что обстоятельства вынуждают их действовать необдуманно, что часто может приводить к неприятностям.

Фокусная планета Меркурий

Ключевое слово для Меркурия в качестве планеты с высоким фокусом – *причинность*.

Нативы с Меркурием в ядре стремятся действовать рационально и обоснованно. Они бывают слишком прямолинейны, порой задевая чувства других людей. Чему им стоит поучиться, так это умению вовремя промолчать.

Если Меркурий доминирует в натале, натив обладает способностью к эффективной коммуникации. Его ум – главный инструмент в любых обстоятельствах.

Такие люди могут быстро думать и действовать решительно, но им нужно стараться избегать поспешности. Любой поступок должен быть тщательно взвешен.

Нативам с сильным каналом Меркурия в карте следует развивать такое качество, как гибкость. Жизнь переменчива, поэтому лучше не заикливаться на привычном поведении в отношениях, мышлении и реакциях.

Носители ретро-Меркурия в карте идут не в ногу с обладателями директного. Они сами себе хозяева. Их мнение нередко отличается от мнения окружающих. В их жизни бывают эпизоды непонимания, вспышек агрессии или безрассудства. Существует риск несчастного случая, поэтому им стоит всегда быть начеку.

Фокусная планета Венера

Ключевое слово для Венеры в качестве планеты с высоким фокусом – это *отношения*.

При сильном влиянии Венеры натив находится в постоянном поиске любовника, друга или супруга, которые могли бы стать его гармоничным дополнением. Им жизненно необходимо слияние с кем-то, чтобы почувствовать собственную целостность. Партнерство для них означает очень тесную связь.

Венера в ядре побуждает к творческому подходу в любви и умению наслаждаться чувственными удовольствиями.

В то же время такие люди сильно озабочены своим социальным статусом. Им нравятся качественная одежда и дорогие украшения, ведь все это подчеркивает их собственную ценность. Любовь к красоте отражается в поиске работы, которая дала бы им возможность окружать себя роскошью.

Нативам с выраженной Венерой важно ощущать тесную связь с близкими людьми. Им необходимо чувство принадлежности, а разобщенность и непонимание приносят истинные страдания.

При директной Венере любовь к себе способствует получению любви от окружающих. Джоан Викинбург утверждает, что ретроградная Венера в натале приводит к противоположному механизму. Такие люди научатся ценить себя лишь

тогда, когда почувствуют свою ценность для других. Любовь к себе в таком случае рождается из сравнения с другими. Иными словами, это любовь вопреки, а не благодаря.

Фокусная планета Марс

Ключевое слово для Марса в качестве планеты с высоким фокусом – *инициатива*.

Как отмечал Роберт Янски, нативы с выраженным Марсом всегда готовы сражаться с трудностями, сохраняя при этом холодную голову.

Такие люди не боятся рисковать. Дух первопроходца зачастую выводит их в профессиональный авангард, поскольку у них достаточно силы духа, чтобы справиться с задачами, взятыми за которые другие просто не решаются.

Их импульсивность порой шокирует, а способность ввязываться в разного рода опасные ситуации ярко свидетельствует о том, что чуть больше осмотрительности им не повредит.

Марсиане – отчаянные спорщики, которые будут гнуть свою линию до тех пор, пока все остальные не сдадутся. Конечно, это может вызывать неурядицы в личных отношениях. Им стоит научиться различать ситуации, где важна конкуренция, и те, где стоит искать компромисс. Если же они заинтересованы в долгосрочных отношениях, умение сглаживать углы им точно пригодится.

Ретроградный Марс усиливает склонность к эгоцентризму и отстаиванию своих интересов любой ценой. Добиваясь желаемого, иногда они могут зайти слишком далеко, и эту склонность стоит контролировать, развивая продолжительные добросердечные отношения. Проблемы с самоконтролем зачастую присущи нативам с ретроградным Марсом. Человек может стать слишком строптивым и неуступчивым в своем желании все контролировать. При ретроградном Марсе управление гневом часто становится камнем преткновения.

Фокусная планета Юпитер

Ключевое слово для Юпитера в качестве планеты с высоким фокусом – *энтузиазм*.

Для таких людей жизнь – это приключение. Время от времени их охватывает желание вкусить все плоды, которые предлагает жизнь.

Они интересуются абсолютно всем, поэтому важным уроком для них станет умение фокусировать внимание. Узконаправленный выбор увлечений даст возможность вырасти профессионально и добиться большей ответственности.

Сильный канал Юпитера в карте может быть причиной склонности к излишествам. К таким людям часто все само плывет в руки, отчего они могут стать избалованными. Юпитерианцам нужно учиться умирять свои желания и поддер-

живать дисциплинированность.

Люди с сильным Юпитером всегда знают, как следует что-либо сделать. К деньгам они относятся весьма серьезно, поэтому престиж работы имеет для них огромное значение.

Юпитер – это планета удачи и широких возможностей, но для достижения успеха этих составляющих недостаточно. Нативу нужно уметь правильно действовать в момент появления возможностей.

Ретроградный Юпитер приводит к тому, что натив старается объять необъятное, и это желание непременно нужно обуздать. Кроме того, в этом случае то, что в обществе считалось бы удачным шансом, натив будет воспринимать как несоответствующее его глубинным потребностям. Человек с ретроградным Юпитером может иметь склонность отвергать общепринятую философию и стараться создать новую, исходя из собственных моральных ценностей и восприятия религии.

Фокусная планета Сатурн

Ключевое слово для Сатурна в качестве планеты с высоким фокусом – *дисциплина*.

Такие люди хорошо знают, что такое ответственность.

При сильном канале Сатурна в карте натив умеет ставить долгосрочные цели. Марк Эдмунд Джонс считал, что сатурнианцы готовы пожертвовать синицей в руке ради хорошо

спланированного журавля в небе.

Мощный Сатурн часто проявляется в виде потребности создания личной и профессиональной репутации. Такие люди не позволяют проблемам сдвинуть их с намеченного пути. Они сталкиваются с ними лоб в лоб и методично преодолевают, представляя себя последними героями, способными вынести все.

Они никогда не ищут легких путей и берутся за сложные задачи, оттачивая мастерство и развивая таланты.

Нативы с сильным Сатурном должны развивать компетентность в конкретных сферах и осознавать, что им подвластно не все.

Ретроградный Сатурн в карте делает натива зависимым от социальных правил. Ответственность и сознательность играют значительную роль в жизни такого человека, а чужой авторитет может оказывать на него сильное влияние.

Фокусная планета Уран

Ключевое слово для Урана в качестве планеты с высоким фокусом – *независимость*.

Люди Урана находятся в постоянном поиске истины, они с радостью тестируют все свежее и малоизученное в надежде открыть новые смыслы.

Они одними из первых принимают перемены. Нетривиальные идеи мотивируют их гораздо сильнее, чем традици-

онные ценности. Их действия часто воспринимаются как дикие или радикальные.

Такие люди своенравны и независимы. Наличие сильного Урана в карте объясняет их склонность к некоторому бунтарству, а его положение опишет, в каких именно сферах это может проявиться.

Ретроградный Уран способствует внезапному хаотичному опыту, а также усиливает желание вершить перемены и заниматься постоянным реформированием.

Фокусная планета Нептун

Ключевое слово для Нептуна в качестве планеты с высоким фокусом – *воображение*.

Таких людей можно отнести к мечтателям, которым откроются множественные инсайты, когда они разовьют достаточно воли для воплощения своих планов.

Их представления о жизни зачастую идеалистичны. Они могут испытывать любовь ко всему миру. Обладая великой способностью мечтать, могут быть совершенно беспомощными в реальной жизни. Их высокочувствительная природа может пострадать от столкновения с суровой действительностью и обязательствами.

Часто обладатели мощного Нептуна пытаются сбежать от реальности при помощи наркотиков и алкоголя.

Ретроградность усиливает качества Нептуна. Подсозна-

ние проявляется активнее, а сны имеют огромное влияние на психику. Все аспекты жизни, за которые отвечает Нептун, ярко проявляются в жизни натива.

Фокусная планета Плутон

Ключевое слово для Плутона в качестве планеты с высоким фокусом – *трансцендентность*.

Таких людей всегда тянет постичь суть социальных явлений. По сравнению с революционным нравом Урана Плутон предпочитает решать проблемы по мере их поступления, причем исключительно при помощи здравого смысла.

При сильном влиянии Плутона натив может стать свидетелем глобальных последствий своих поступков. Если же его окружают единомышленники, он будет чувствовать в себе силы изменить мир.

Обладатель карты с мощным Плутоном всегда старается взять от жизни все. Он прекрасно знает, чего хочет добиться и каким путем это осуществить. Иногда такие люди чувствуют себя орудием в руках бога.

Обратная сторона медали под названием Плутон и стремления к максимальной самореализации может вызвать у натива глубокую депрессию из-за невозможности быть тем, кем, как он чувствует, он должен быть.

Задача Плутона – инициировать масштабную эволюцию.

Люди с ретроградным Плутоном в карте умеют объективнее оценивать потребность в глобальных переменах, чем обладатели директного Плутона.

Классификация конфигураций

Восемь базовых планетарных конфигураций можно разделить на две большие группы: биполярную и триполярную.

В биполярную группу входят Чаша, Корзина, Праща и Качели. Геометрия этих конфигураций такова, что наличие в них Большого трина практически невозможно. Зато в них часто встречаются тау-квадраты и оппозиции. Часто так получается, что в этих фигурах две четкие связки планет группируются вокруг двух ядерных точек или одной внушительной группы в одной полусфере натальной карты.

Триполярная группа включает Локомотив, Сгущение, Связку и Брызги. Их геометрия напоминает трин (120°). Во всех этих конфигурациях, кроме Связки, возможно наличие Большого трина.

Обзор фигуры Брызги

При этой конфигурации планеты распределены по карте достаточно равномерно. Однако карты, в которых отсутствовало бы скопление планет, довольно редки. Чаще можно встретить схему, аналогичную карте *Полы Абдул* (рис. 3).

Некоторые планеты рассредоточены по карте, а остальные – сгущены в определенных домах.

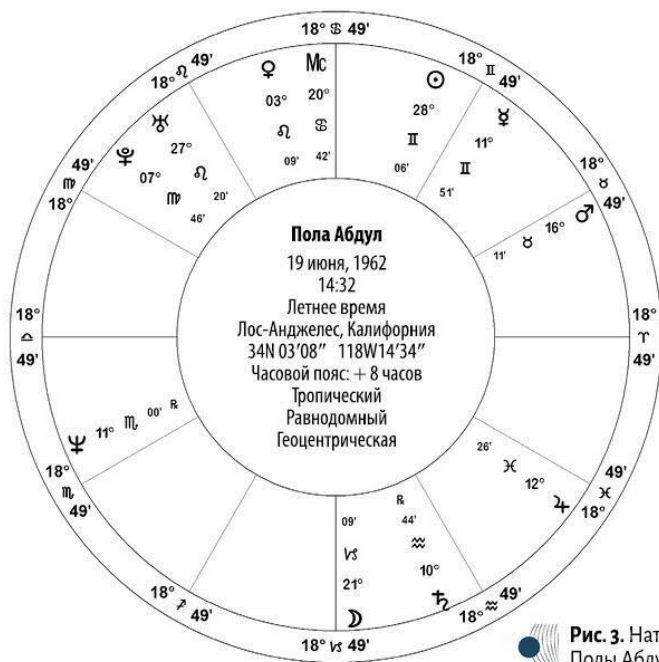


Рис. 3. Натальная карта
 Пола Абдул

Нативов с фигурой Брызги в карте обычно можно отнести к одной из двух категорий: они либо становятся гармонично развитыми людьми со множеством интересов, либо развиваются хаотично и распыляются в различных сферах.

Пола Абдул, очевидно, попала в первую категорию, де-

монстрируя разнообразие творческих талантов. Она стала успешной певицей, танцовщицей, хореографом и членом жюри в шоу талантов.

Обзор фигуры Связка

Все планеты этой конфигурации находятся в форме Связки внутри одного трина. При такой фигуре в картах довольно часто встречается стеллиум (аспект, речь о котором пойдет в главе 11).

При наличии в карте Связки нативам свойственен узкий круг интересов. Их часто отмечают как хороших экспертов и профессионалов в своем деле.

Карта горнолыжника, победителя Олимпиады, а также предпринимателя *Жана-Клода Килли* представляет собой классический пример Связки, где планеты расположены от $3^{\circ}23'$ Близнецов до $3^{\circ}03'$ Весов внутри одного трина (рис. 4).

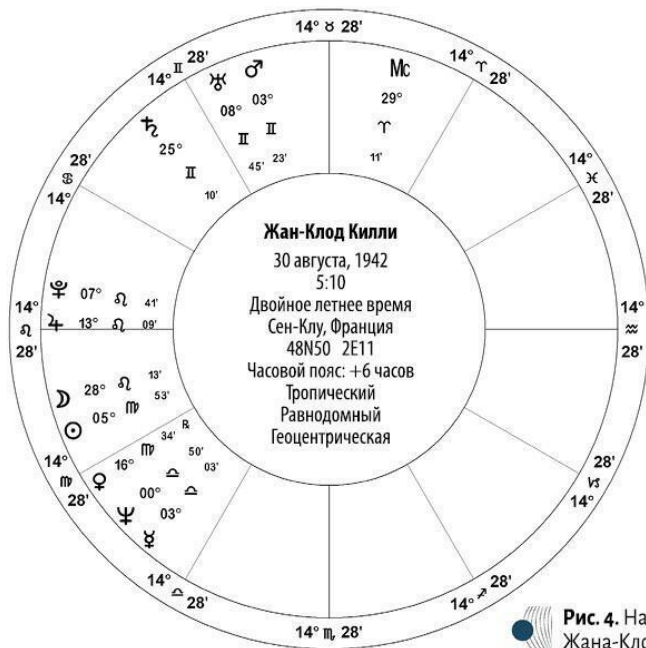


Рис. 4. Натальная карта Жана-Клода Килли

Обзор фигуры Праца

Фигура Праца – это та же Связка, усиленная планетой в оппозиции к центру сгущения из планет. Эта оппозиция служит рукояткой и имеет огромное значение в интерпретации карты. Между ручкой и кластером планет существует сильная взаимная связь.

Ричард Брэнсон – английский бизнес-магнат, инвестор,

писатель и филантроп (рис. 5). Его натальная карта идеально подходит под описание фигуры Праща.

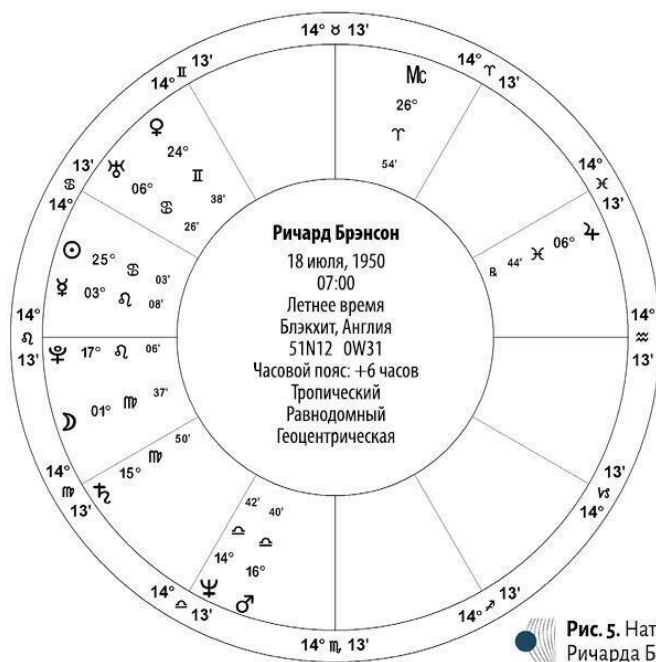


Рис. 5. Натальная карта Ричарда Брэнсона

Обзор фигуры Чаша

Чаша – это фигура, которую проще всего распознать. Кроме того, она одна из самых распространенных. В ней все планеты равномерно распределены по одной полусфере карты.

Обзор фигуры Корзина

В идеальной фигуре Корзина мы сначала видим фигуру Чаша, а затем обнаруживаем изолированную планету в оппозиции к центру Чаши. Как и в случае с Пращой, рукоятка Корзины играет весомую роль. Концентрация энергии в этой фигуре очень высока. Наличие внутри конфигурации Большого креста или тау-квадрата добавляет структурности и организованности ее внешнему виду.

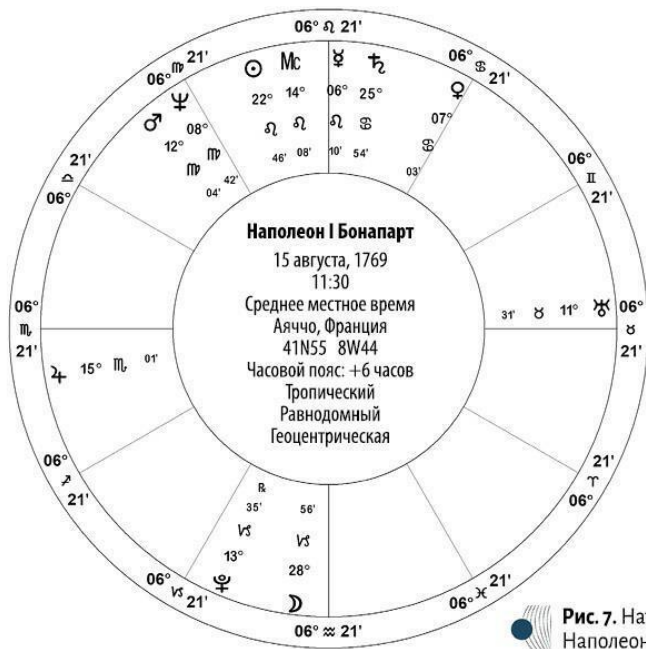


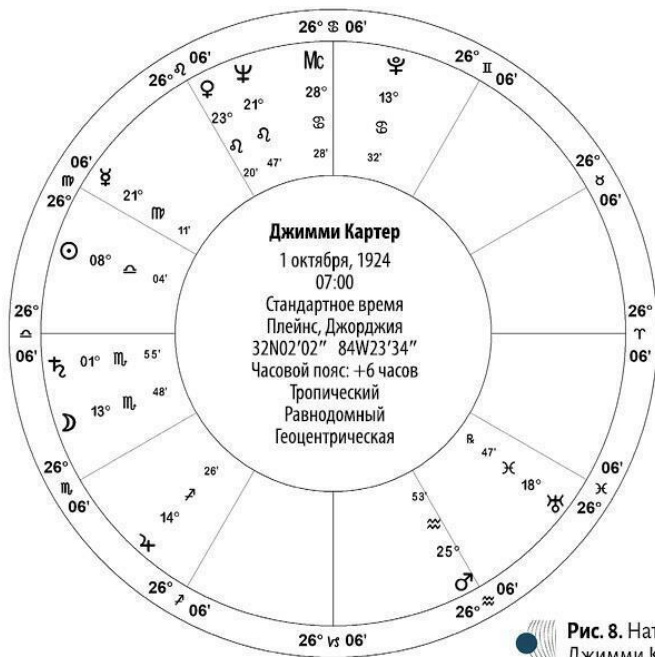
Рис. 7. Натальная карта Наполеона I Бонапарта


Натальная карта *Наполеона I* представляет собой типичный образец фигуры Корзина (рис. 7). Несмотря на то что крайние планеты не находятся в оппозиции, Уран в ручке создает широкую оппозицию с Юпитером.

Обзор фигуры Локомотив

Фигура Локомотив образуется, когда планеты равномерно

распределены по двум третям натальной карты. Силу этой конфигурации придает динамичный дисбаланс между занятой и пустой частями карты.



 **Рис. 8.** Натальная карта Джимми Картера

Такие личности способны сами творить свою судьбу и реализовывать задуманное. Фигура Локомотив встречается в карте у бывшего президента США *Джимми Картера* (рис. 8). Восемь знаков заняты планетами, шесть из них на-

ходятся между квиконсом Юпитера и Плутона.

Обзор фигуры Качели

Фигура Качели образуется, когда две группы планет находятся друг напротив друга.

Жизнь натива с такой картой может представлять постоянный поиск баланса. Эти люди должны быть готовы к частым переменам. Им следует учиться быть гибкими в расстановке приоритетов.

Личности с фигурой Качели в карте хорошо работают в команде, но могут быть и одиночными игроками.

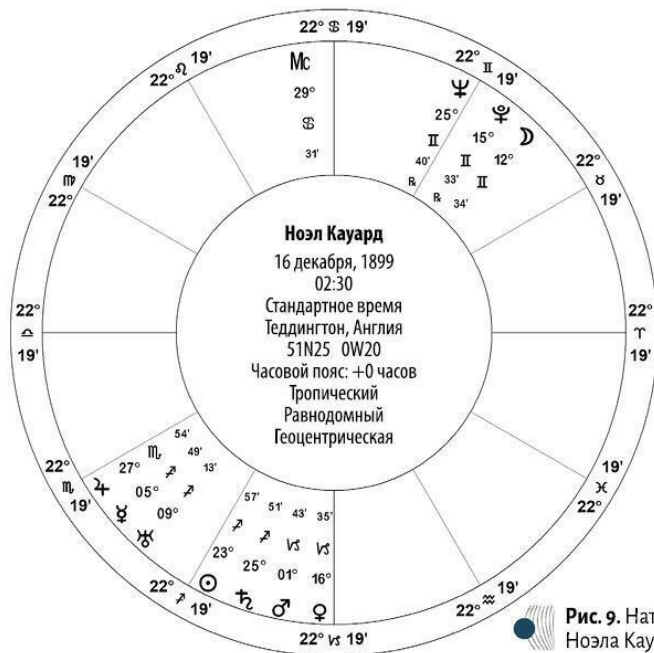


Рис. 9. Натальная карта Ноэла Кауарда

Карта *Ноэла Кауарда* представляет собой типичный пример фигуры Качели (рис. 9).

Обзор фигуры Сгущение

Конфигурация Сгущение иногда также называется Трипод. Распределение планет в ней несимметричное и неравномерное. Они формируют три выразительных кластера.

Нативы с такой фигурой в карте часто одержимы идеями, которые другим сложно понять.

Конфигурация Сгущение встречается в карте *лорда Байрона* (рис. 10).

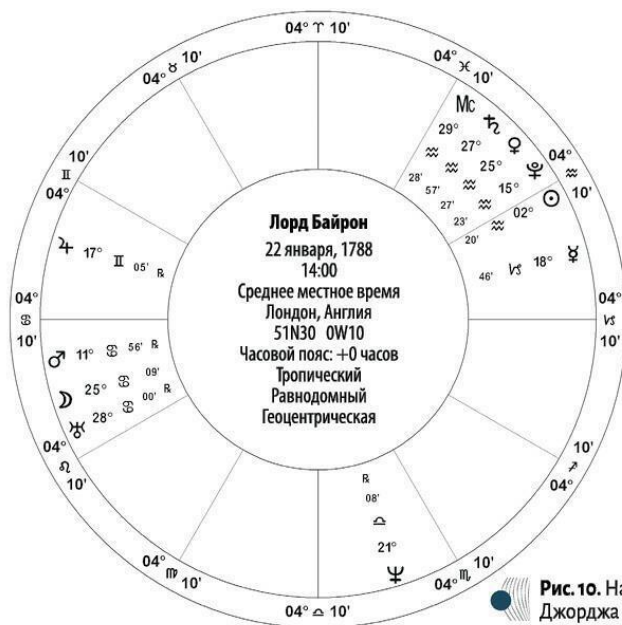
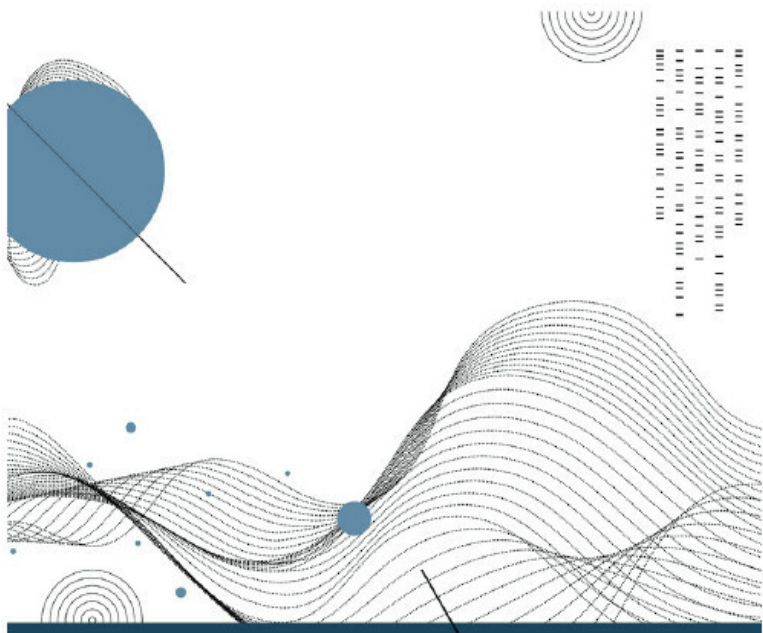


Рис. 10. Натальная карта Джорджа Гордона Байрона

Партильный – точный аспект. Считается, что такие аспекты, в отличие от неточных, оказывают наиболее сильное влияние.



Глава 2

Глава 2

Фигура Брызги



Мы начнем с конфигурации, о которой написано меньше всего, – это Брызги. Если планеты равномерно распределены или расположены на карте в виде брызг, мы говорим о фигуре Брызги.

Давайте сразу оговоримся, что Брызги – это не попытка описать все, что не попало в другие категории. Эта фигура нужна не потому, что мы не можем применить никакую иную. Брызги – самая редко встречающаяся конфигурация. В определенные годы она просто не формируется – напри-

мер, в годы, когда рождаются люди с фигурой Связка, Брызги появиться не могут.

Идеальная фигура Брызги

Идеальные Брызги состоят из пяти пар оппозиций, при этом все планеты находятся в разных знаках и домах, а два пустых дома или знака не расположены рядом друг с другом. Порядок распределения планет значения не имеет.

Натальная карта композитора, автора песен, дирижера и аранжировщика *Генри Манчини* представляет собой практически идеальный пример конфигурации Брызги (рис. 11). Манчини стал обладателем четырех «Оскаров», «Золотого глобуса» и двадцати «Грэмми». Посмертно его наградили премией Lifetime Grammy Award. Также он известен как один из величайших создателей музыки для кино.

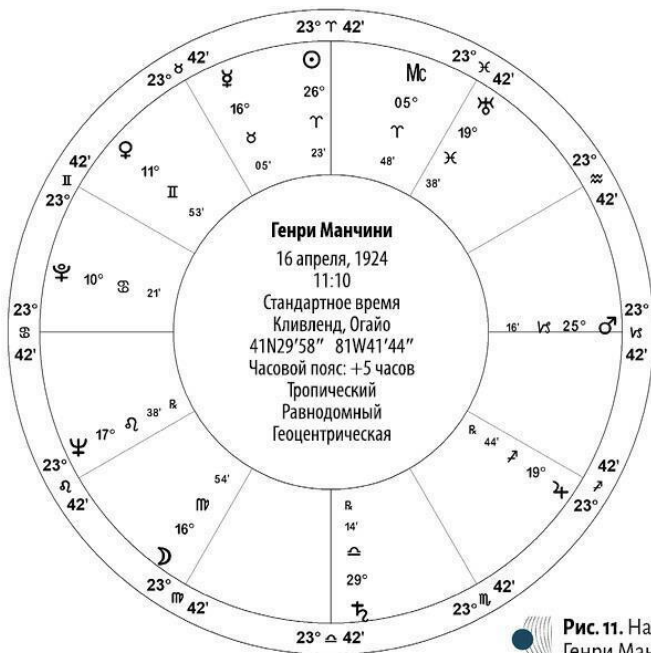


Рис. 11. Натальная карта
 Генри Манчини

За исключением двух планет в десятом доме все планеты в карте Генри Манчини находятся в разных домах. Кроме того, каждая планета стоит в отдельном знаке. Такой тип конфигурации, как у Манчини, когда нет ни одного соединения планет, очень редок. Если появится второе соединение, Брызги уже не смогут сформироваться, поскольку при наличии двух соединений на всю остальную карту останется лишь шесть планет.

Фигура Брызги может распасться на три другие конфигурации: Локомотив, Качели и Сгущение. В ситуациях, когда приходится выбирать, к какой же фигуре отнести карту, Марк Эдмунд Джонс рекомендовал остановиться на Брызгах. Он считал, что все остальные фигуры слишком категорично определяют психологический портрет натива.

Занимаясь разбором конфигурации Брызги, стоит начать с самой широкой пустой зоны между двумя планетами. Известно, что если распределить планеты по карте равномерно, расстояние между ними будет составлять 36° . Но натальные карты не бывают настолько идеальными. Если среди всех планет образовался один кластер, фигура станет похожей на Локомотив, а открытая зона приблизится к 120° . Два кластера, отделенных друг от друга, создают фигуру Качели. Три кластера, расположенных друг от друга на определенном расстоянии, будут формировать фигуру Сгущение.

Если вы не используете равнодомную систему, будьте осторожны с подсчетом пустых домов. Нужно обращать внимание на размер открытых зон в фигуре Брызги, а куспиды домов могут при этом сбить с толку. При Брызгах в карте, скорее всего, будет фигурировать Большой трин.

Темперамент натива с фигурой Брызги в карте

Какие выводы о клиенте можно сделать, обнаружив в кар-

те Брызги?

В своих лучших проявлениях эта конфигурация описывает человека, который умеет испытывать к жизни искренний интерес. Ни одна другая фигура так явно не указывает на то, что натив очень эрудированный человек. У таких людей могут быть совершенно разносторонние способности. Янски утверждает, что натив с такой конфигурацией в карте может считать себя одаренным или способным решить абсолютно любые задачи.

Наивно полагать, что такие люди могут ограничиться одной профессией. Они будут распылять внимание на все, что их окружает, стараясь оставить след в самых разных областях.

Внутри конфигурации Брызги возможно наличие абсолютно разных аспектов и аспектных фигур. Многообразие оппозиций, тринов и квадратов оказывает влияние на натива и одаривает его способностями. Такие фигуры, как тау-квадрат или Большой крест, могут помочь человеку сконцентрировать интересы и усилия. Таким же образом может сработать и Большой трин, особенно если в него входят Луна или Солнце.

В худшем случае человек с Брызгами в карте разбрасывается интересами и не оттачивает мастерство ни в одном из них, попусту растрачивая свои таланты. Чего недостает этой конфигурации, так это планеты с сильным фокусом.

Консультирование натива с фигурой Брызги в карте

Среди обладателей фигуры Брызги в карте встречаются люди, достигшие большого успеха. Все они обладают одной схожей чертой – гармоничным разносторонним развитием.

Таким людям наиболее подходит позиция управленца. Это связано не только с тем, что они способны уверенно доводить проекты до конца, но и с их умением вывести талантливый коллектив на более высокий уровень.

Нативам с фигурой Брызги в карте подойдет сбалансированное образование: довольно общее, чтобы у них была возможность изучить жизнь с разных сторон, и довольно узкое, чтобы предоставить необходимые для успешной карьеры навыки. Такие люди могут несколько раз за время учебы менять специализацию, когда для этого будет подворачиваться удобный случай и открываться новые возможности.

Личностям с Брызгами нужно предлагать завести различные хобби и увлечения. Смена рода занятий не только будет поддерживать их внутреннее чувство удовлетворенности, но и добавлять уверенности в себе.

Необходимость сконцентрироваться может вызывать проблемы у таких людей. Если они хотят добиться значительных высот в жизни, умение фокусироваться должно стать для них основополагающим навыком. Некоторые обладатели Брызг

начинают заниматься всем подряд, и это может привести к полному отсутствию результата во всех сферах их деятельности. Они могут обладать широким кругозором, но этим знаниям необходимо сразу же находить практическое применение.

Не стоит пренебрегать дисциплиной, если натив испытывает трудности с концентрацией. Чтобы мысли натива не разбегались в разные стороны, ему стоит заняться медитацией.

Трудности также могут возникнуть и из-за излишней самоуверенности. Таким людям может казаться, что им доступны любые ресурсы и неограниченный запас времени. Кроме того, желание всем угодить порой приводит к тому, что они начинают расплываться и соглашаться на задачи, которые не смогут довести до конца.

Обладатели Брызг в карте должны усвоить, что их возможности не беспредельны. Из-за того, что они готовы браться за все подряд, их могут ожидать безуспешные попытки справиться с каким-либо делом и провалы. Таким людям стоит перестать обманывать себя в том, что их силы и таланты неисчерпаемы. Успешные люди не пасуют перед трудностями, но и не переоценивают свои возможности.

Карта знаменитой писательницы и поэтессы Майи Эндже-лоу превосходно демонстрирует качества человека с фигурой Брызги (рис. 12). Десять планет находятся в восьми знаках и семи домах, и они равномерно распределены по карте.

Майя Энджелу обладала разносторонними талантами и занималась не только сочинением прозы и стихов – она читала лекции, была актрисой и танцовщицей.

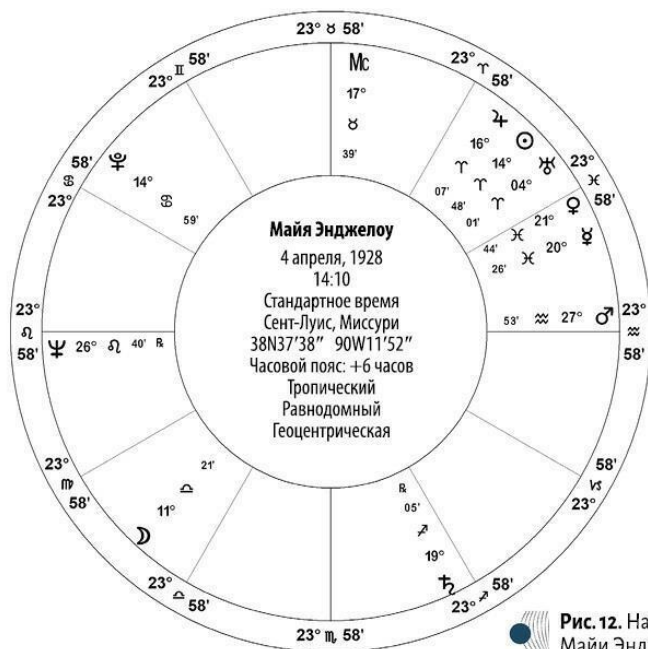


Рис. 12. Натальная карта Майи Энджелу

В карте президента США *Теодора «Тедди» Рузвельта* планеты стоят в восьми знаках из двенадцати, отражая широкий спектр его интересов (рис. 13). В конфигурации присутствуют два тау-квадрата: один с Нептуном в качестве вершины оппозиции Венеры и Юпитера, а другой – с Сатурном на вер-

шине оппозиции Плутона и Солнца – Меркурия.

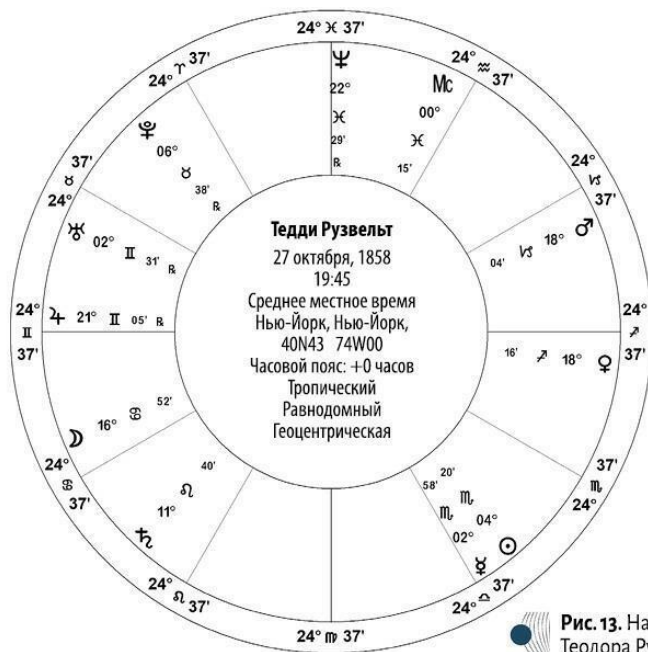


Рис. 13. Натальная карта Теодора Рузвельта

Натальная карта выдающегося писателя, поэта, драматурга и журналиста *Оскара Уайльда* служит прекрасным примером конфигурации Брызги с включенным в него тау-квадратом (рис. 14). В его случае вершиной оппозиции между Меркурием и Ураном стала Луна. Эта аспектная фигура отлично объясняет чувствительный и эксцентричный характер

Оскара Уайльда, а наличие биквинтилей в карте дает основания утверждать, что натив наделен творческим гением.

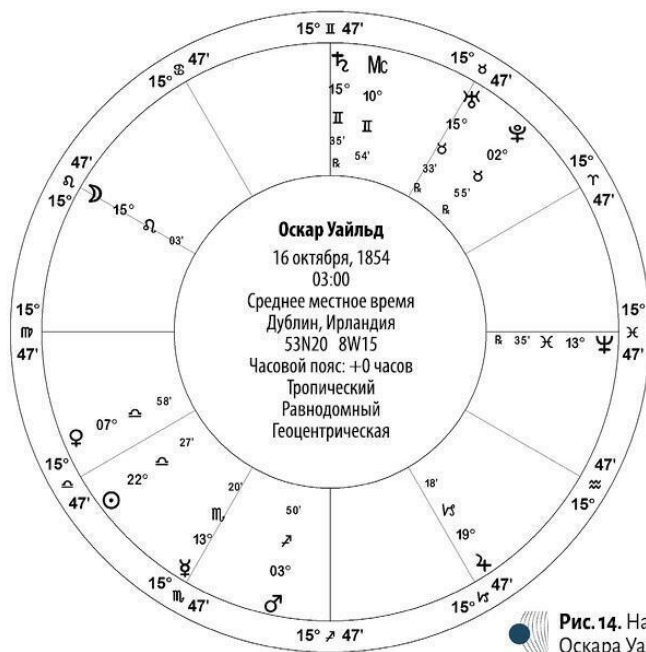


Рис. 14. Натальная карта Оскара Уайльда

Брызги в карте *Уильяма Батлера Йейтса* легко спутать со Сгущением из-за широкой оппозиции Луны и Марса, формирующей элемент Чаши, а также Юпитера и Сатурна в виде ног трипода (рис. 15). Кроме того, в карте есть Большой Воздушный трин, в который входят Солнце, Луна и Сатурн.

Если же взять орб немного шире, появится еще один Большой Воздушный трин между Луной, Солнцем и Ураном.

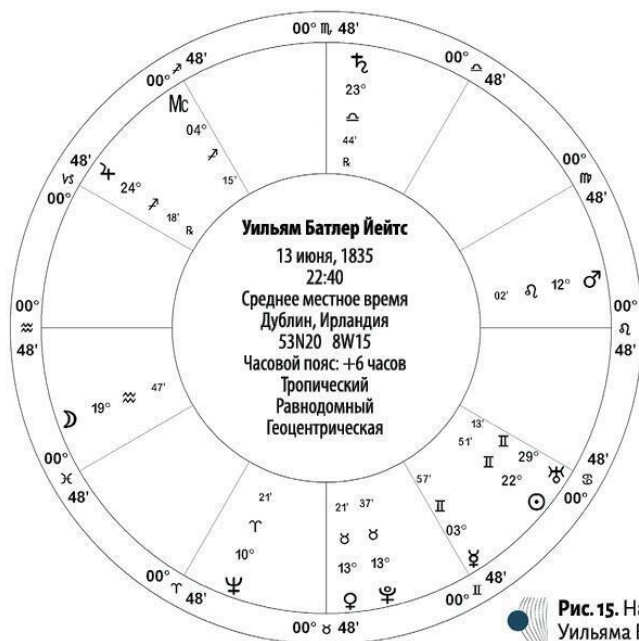
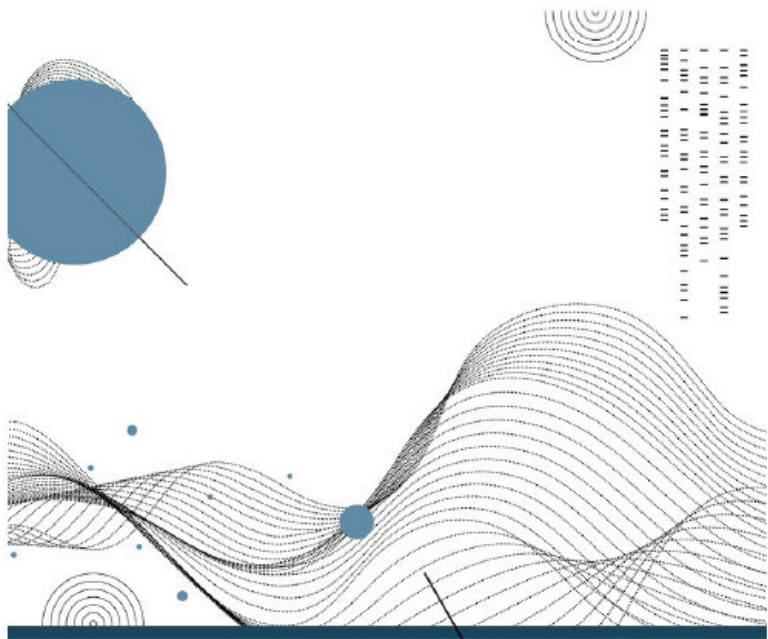


Рис. 15. Натальная карта Уильяма Батлера Йейтса



Глава 3

Глава 3

Фигура Связка



Следующей фигурой, о которой мы поговорим, будет Связка. Если Брызги характеризуются диффузией планет, то Связка, наоборот, самая компактная конфигурация.

Марк Эдмунд Джонс и Роберт Янски утверждали, что Связка встречается в картах реже всего. Из данных Астро Дatabанка видно, что наименее распространена фигура Брызги, а не Связка, присутствующая в картах в три раза чаще Брызг.

Роберт Янски предпочитал название «Клин». Он аргумен-

тировал это тем, что все десять планет концентрируют свою энергию в одной точке по принципу клина.

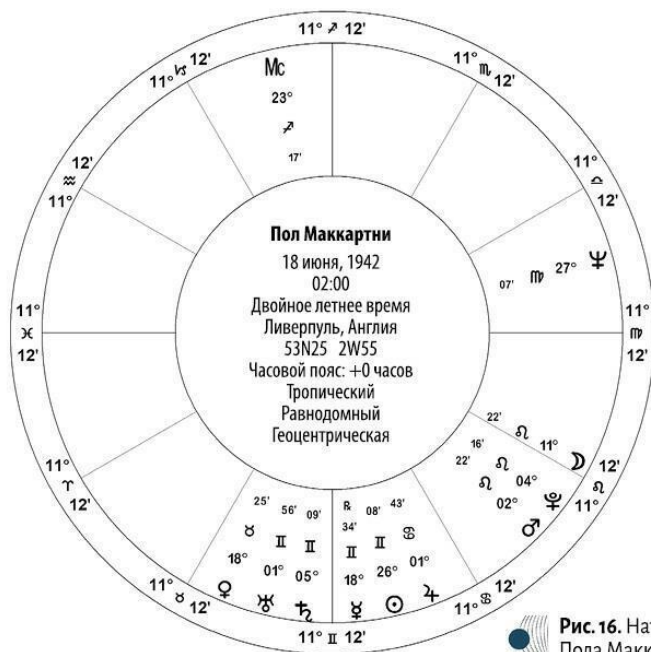
Кроме того, Янски отмечал еще одну замечательную особенность Связки, из-за которой предлагал называть эту фигуру магнетической: нативы со Связкой в карте часто обладают сильной харизмой. И чем меньше расстояние между планетами в фигуре, тем большим магнетизмом может обладать человек. Если такие люди выбирают публичную деятельность, толпа поклонников формируется вокруг них сама собой.

Идеальная фигура Связка

В идеальной фигуре Связка планеты находятся внутри одного трина. Часто в этом случае задействован стеллиум, хотя само по себе его наличие не гарантирует того, что в карте образуется Связка. Стеллиум встречается в различных планетарных конфигурациях.

Натальная карта *Пола Маккартни* представляет собой почти идеальную Связку (рис. 16). Угловое расстояние между Нептуном и Венерой немного превосходит трин. Безусловно, Пол Маккартни обладает тем самым магнетизмом, о котором пишет Янски. Нептун в качестве замыкающей планеты помогает ему совершенствовать музыкальные таланты, а Венера, как ведущая планета, отвечает за творческий вкус и креативность. Далее в картах Игоря Стравинского и Ринго

Старра мы увидим, как Нептун в качестве планеты с высоким фокусом фигурирует в картах состоявшихся музыкантов.



 **Рис. 16.** Натальная карта Пола Маккартни

Янски предлагает брать орб не больше 10° для заполненной части Связки. Если угол, в который попали планеты, превышает 140° , эту фигуру стоит рассматривать как Чашу. При угле менее 120° в карте появляется трин. В целом карт,

в которых присутствует Связка, но нет трина, очень мало.

Угловое расстояние между двумя крайними планетами определяет силу воздействия конфигурации, а сами по себе эти планеты говорят о характере Связки.

В этой фигуре невозможно наличие оппозиций. Натив с такой картой должен уметь сам побуждать себя к действиям и определять их направление, не уповая на тенденции, заложенные в карте (как это часто бывает в случае с оппозицией в других фигурах).

Если в Связке отсутствует трин, натив может плохо справляться с жизненными трудностями. Таланты же таких людей будут отражены в секстилях и квинтилях.

В Связке Пола Маккартни присутствуют две точки высокого фокуса: Венера и Нептун. Обе они стоят по краям фигуры. Венера служит ведущей планетой, поскольку первой пересечет асцендент, если повернуть карту по часовой стрелке. Это самая значимая планета в фигуре. Нептун пересечет асцендент последним, а значит, его мы обозначим как замыкающую планету. Он не так силен, как Венера, но все-таки играет важную роль и должен, соответственно, учитываться при интерпретации Связки.

Ведущая планета

Ведущая планета – это точка фокуса в Связке. В жизни натива энергия этой планеты будет играть огромную роль,

мотивировать его и побуждать к действиям. Например, если ведущая планета Луна, определяющей чертой в характере натива будет эмоциональность. Способ реализации энергии определяется по знаку ведущей планеты, сфера же реализации зависит от дома стояния.

Необходимо внимательно изучить аспекты ведущей планеты. Каждый аспект будет иметь влияние на реализацию ее энергии. Особенно детально стоит присмотреться к квадратам. Если их нет, натив может выражать некоторую пассивность в действиях.

Вторая по значимости планета в Связке – замыкающая.

Триггер

Из фигур, присутствующих в Связке (тау-квадрат, Большой крест или Большой трин) особую важность имеет квадрат. Когда в конфигурации обнаруживается только один квадрат, он автоматически считается триггером. Если таких фигур больше, предпочтение отдается той, чей угол максимально близок к 90° . Планета, знак и дом триггера отражают мотивацию и вектор устремлений натива. Как утверждает Янски, когда в триггер входит ведущая планета, можно наблюдать более динамичную и энергичную личность.

Рычаг

Как уже упоминалось, в идеальной Связке планеты рас-

полагаются внутри трина. Срединная точка между ведущей и замыкающей планетами указывает на главную движущую силу в жизни натива, на его основную жизненную цель (или предназначение) (рис. 17).

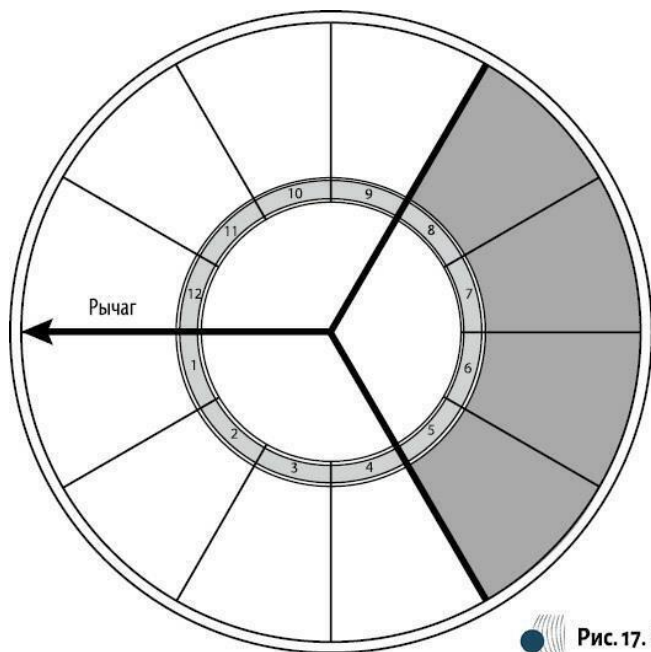


Рис. 17. Рычаг Связки

В Связке нет планет в зоне рычага. Ее отличие от Пращи – отсутствие ручки. Однако в ней есть точка на вершине занятого планетами трина – причина, по которой Янски предпо-

читал называть эту фигуру «Клин».

Знак и дом рычага в Связке демонстрируют, в какой сфере и каким образом проявится ключевая долгосрочная цель натива.

Темперамент натива с фигурой Связка в карте

Какой вывод можно сделать о человеке, если в его карте фигурирует Связка? В связи с тем, что планеты находятся вплотную друг к другу, можно предположить, что круг интересов натива достаточно узок. Так трактуется Связка на нижних этажах. Однако чаще мы можем встретить человека, который умело концентрирует свою энергию для достижения вполне конкретных целей. Такие люди знают, какие качества и навыки им нужно развивать, и хорошо владеют тайм-менеджментом.

Натив со Связкой в карте не зависит от оценок окружающих. Как утверждает Янски, «такие люди часто самоуверенны относительно того, что касается их возможностей»³ и не нуждаются в одобрении и поддержке. Часто в них присутствует дух первооткрывателя и желание все делать в одиночку. Они нередко становятся лидерами, поскольку всерьез следуют собственным убеждениям.

³ *Jansky R. C. Planetary Patterns. 1973 (reprint). Van Nuys, CA: Astro-Analytics, 1977. P. 47.*

Такие люди вполне могут показаться замкнутыми и сдержанными. Это связано с тем, что они очень ценят свое личное время. Бывает так, что натив создает тесный коллектив, в котором он работает весьма эффективно. Такие личности обладают природной способностью объединять вокруг себя людей. Если им удастся достичь впечатляющих результатов и привлечь к себе внимание, они могут стать лидерами и легко управлять другими. В этом смысле очень показателен пример Бенито Муссолини.

Янски также упоминает способность нативов со Связкой в карте извлекать много пользы из скромных ресурсов. В этой фигуре наверняка будут присутствовать секстили, а это аспект, при котором мир открывает перед нативом благоприятные возможности. Если мир распахивает двери перед носителем Связки, такой человек обязательно воспользуется шансом по максимуму.

Такие люди всегда готовы проявить инициативу, не нуждаются в руководстве и поддержке со стороны.

Встречающиеся в картах со Связкой квинтили говорят о возможности внезапных озарений и творческих порывов.

Консультирование натива со Связкой в карте

Личности со Связкой в карте часто озабочены всеобщим благом. Однако они могут впасть в заблуждение, полагая,

что если что-то хорошо для них самих, это должно подойти и всем остальным. В таком случае натив рискует стать излишне самоуверенным и даже превратиться в автократа, как это стало с *Бенито Муссолини* (рис. 18).

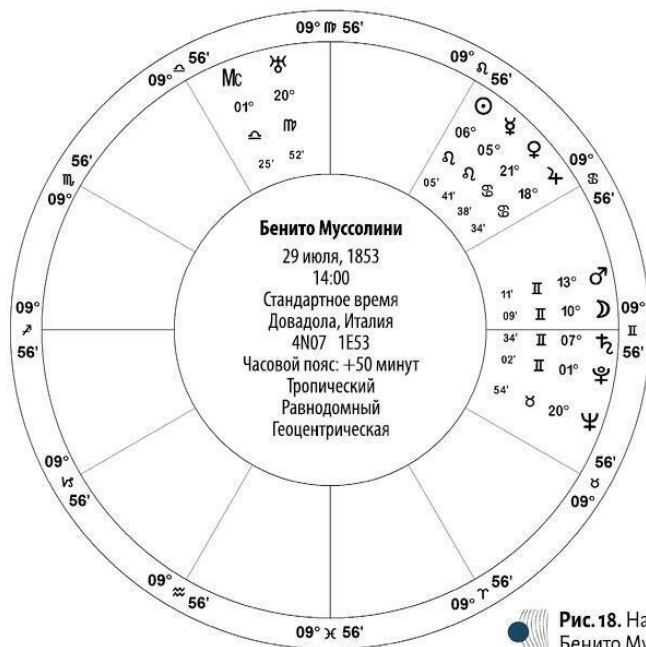


Рис. 18. Натальная карта Бенито Муссолини

Если в карте проявляется Связка, натив должен оттачивать свои таланты упорным трудом, благодаря чему получит заслуженное признание. Такие люди смогут продвинуть-

ся дальше, если сузят сферу применения сил и не будут распыляться на множественные интересы, что более характерно для человека, у которого в карте присутствует фигура Брызги.

Нативу со Связкой в карте важно всегда видеть в жизни альтернативу и ощущать свободу выбора. Сидеть в четырех стенах буквально и фигурально – не лучший выбор для них. Так они упустят все возможности, которые подкидывает им жизнь. Таким людям нужно научиться готовить отступные пути и план Б, чтобы не чувствовать себя зависимыми от обстоятельств.

Натальную карту Бенито Муссолини часто используют для иллюстрации фигуры Связка. Нептун в качестве ведущей планеты формирует почти идеальный трин с Ураном в качестве замыкающей планеты. Марс в широком квадрате с Ураном становится триггером для этой фигуры.

В натальной карте русского композитора, пианиста и дирижера *Игоря Стравинского* Нептун и Уран служат крайними планетами фигуры, при этом Нептун еще и находится в положении ведущей планеты (рис. 19). Значимость Урана подчеркивается тем, что он замыкает Связку. Стравинский был одним из величайших инноваторов в музыке. Некоторые из его произведений были настолько авангардны, что зрители просто не понимали их и уходили с концертов.

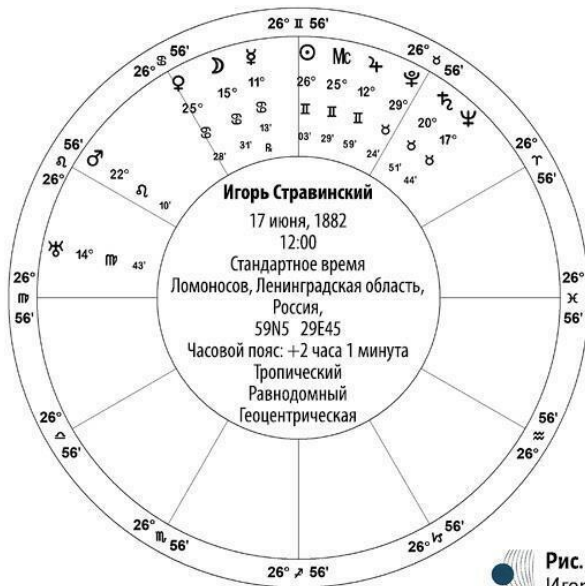


Рис. 19. Натальная карта Игоря Стравинского

Натальная карта *Ринго Старра* представляет собой типичный пример фигуры Связка (рис. 20). Крайние планеты – Юпитер и Нептун (музыка). Угловое расстояние между Юпитером и Ураном шире, чем трин, и даже немного превышает допустимый орб в 10° , о котором говорил Янски.

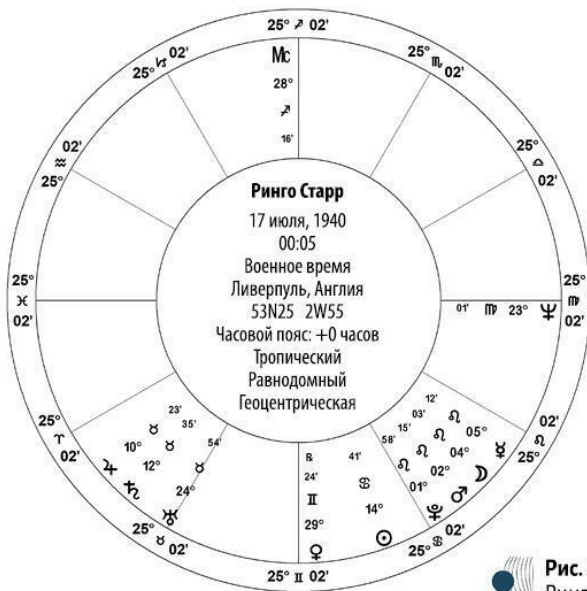
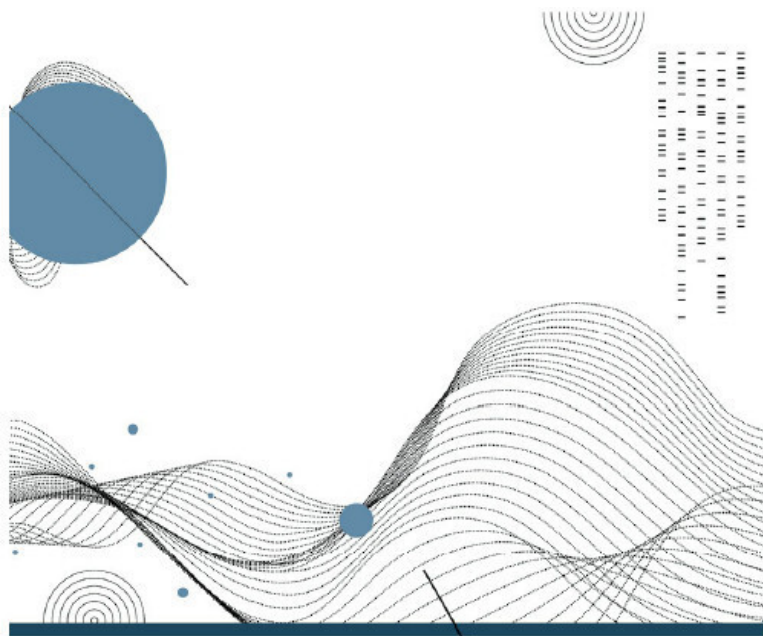


Рис. 20. Натальная карта Ринго Старра

В карте Ринго Старра присутствует мощный стеллиум из четырех планет во Льве в пятом доме. Расстояние между ними не более 4° .

Том Джонс — еще один певец, у которого присутствуют Нептун в качестве замыкающей планеты и Юпитер в качестве ведущей (рис. 21). Янски считает, что в этом случае орб между планетами слишком широкий. При этом, даже учитывая орб в $17^{\circ}59'$, я бы все-таки говорил о наличии в этой карте конфигурации Связка. Из общей канвы фигуры здесь выпадает только замыкающая планета. Консультацию я начал

бы с наводящих вопросов, предполагая присутствие в карте
Связки и рассчитывая с помощью вопросов прояснить ситу-
ацию.



Глава 4

Глава 4

Фигура Праща



Фигура Праща чем-то напоминает фигуру Корзина. В обеих конфигурациях присутствует планета-ручка. Разница же заключается в том, что Корзина без ручки – это Чаша, а Праща – это Связка, у которой появилась ручка. Такая модификация Связки приводит к сильным изменениям в темпераменте и делает эту фигуру очень выразительной.

Марк Эдмунд Джонс не упоминал фигуру Праща. Роберт Янски также не говорит о ней в своей первой книге «Планетарные конфигурации» 1973 года издания, однако эта кон-

фигурация описана в дополненной версии 1975 года.

Казалось бы, Праща должна встречаться в картах реже, чем Связка, и все же дело обстоит совсем наоборот: Пращу можно увидеть в картах в два раза чаще.

Идеальная фигура Праща

Название «Праща» появилось, поскольку фигура напоминает форму этого оружия. Рабочая часть пращи представляет собой треть круга (120°). По сути, это фигура Связка, у которой появилась ручка, перпендикулярная центру рабочей части.

Фигура Праща перенимает качества Связки и Корзины.

Две планеты по краям Пращи в идеале должны формировать трин, между ними не может быть оппозиции. Однако она может появиться между планетой в ручке и планетой-якорем, которая находится посередине или рядом с центром фигуры.

Внутри фигуры Праща возможно наличие аспектной конфигурации Воздушный змей (рис. 22). Он возникает, когда девять планет формируют Большой трин с парой секстилей (60°) в основании треугольника. Десятая планета находится в оппозиции, которая создает ручку Пращи. Цитируя Янски, когда в карте появляется Воздушный змей, все десять планет в тесной сцепке «с присущими ими энергиями формируют

уникальный всеобъемлющий портрет натива»⁴.

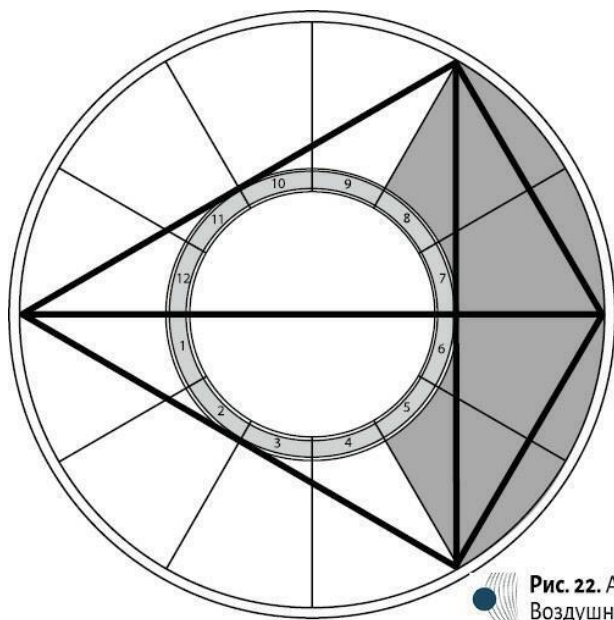


Рис. 22. Аспектная фигура
Воздушный змей

Идеальная фигура Праща встречается довольно редко, в отличие от различных ее вариаций. Как только Праща теряет совершенную конфигурацию, в нее больше не входит Воздушный змей.

Янски называет эту конфигурацию биполярной, даже несмотря на потенциальное наличие в ней Большого трина.

⁴ Jansky R. C. Planetary Patterns. P. 70.

Вероятно, причиной для исключения Пращи из триполярных фигур стала незначительная возможность появления в ней трина. Стефани Клемент в свою очередь утверждает, что в Праще содержится множество других указаний на триполярность.

Когда ручка фигуры находится менее чем в секстиле от одной из крайних планет, такая конфигурация образует Чашу. Чем ближе к секстилю орб между ведущей и замыкающей планетой и ручкой, тем слаженнее они работают.

Чем меньше угол тела фигуры, тем интенсивнее проявляется психологическое влияние вектора. Степень отклонения планеты в ручке влияет на степень фрустрации натива при отсутствии желаемого результата. При этом чем больше отклонение, тем меньше шансов встретить в карте квадраты. Отсутствие же квадратов говорит о том, что разочарования, с которыми сталкивается натив, носят скорее межличностный характер. Они исходят от ближайшего окружения и людей, с которыми такому человеку приходится регулярно общаться.

Темперамент натива с фигурой Праща в карте

Лэнс Картер заявляет, что Праща – это разновидность Корзины, и отводит этой конфигурации всего две страницы. В отличие от него, Янски посвящает Праще целую главу.

Клемент поступает так же.

В общем и целом натива с Пращей в карте можно охарактеризовать как человека, который занимается поиском и использованием чужих ресурсов в собственных целях. Ведущая и замыкающая планеты формируют угол в 120° в натальной карте, что демонстрирует границы личности и то, какой ее видит окружение. Весь рычаг Пращи направлен на открытую зону карты, ровно напротив центра тела фигуры (Янски называет это осью рычага).

Обнаружив такую фигуру в карте, прежде всего следует уделить внимание планете в ручке, поскольку ее энергия оказывает огромное влияние на характер и темперамент натива. Обычно эту планету и ось рычага разделяет небольшое расстояние. Особенно значимо, если ось рычага и ручка планеты находятся в разных знаках и/или домах.

В фигуре Праща планета в ручке служит точкой приложения максимальной энергии, и в этом смысле она отличается от ручки Корзины. Эта планета в Праще представляет главные устремления натива. Вместо того чтобы направлять энергию вовне через планету ручки, такой человек использует ее как источник сил и поддержки для реализации своих целей.

Люди с Пращей в карте склонны сами управлять своей жизнью. Как говорит Янски, они обладают «высокой способностью проактивно относиться ко всем жизненным обстоя-

тельствам»⁵.

Такие личности явно ощущают нехватку событий, что связано с пустыми знаками и домами.

Люди с Пращей в карте – это прагматики, которые всегда находятся в поиске нового опыта.

Консультирование натива с Пращей в карте

Праща в карте говорит о том, что в личности натива будут проявляться характеристики фигур Связка и Корзина. Таким людям может быть присуще весьма глубокое мировоззрение. Кроме того, в них может развиваться самонадеянность и склонность к автократии – это видно из карт царя *Николая II* и губернатора Алабамы *Джорджа Уоллеса*. Личности с Пращей в карте умеют подчинять себе обстоятельства и без колебаний могут отказаться от своих убеждений из соображений практичности.

Занятая часть Пращи указывает на виды деятельности, в которых натив может проявить себя максимально эффективно. Обратите особое внимание на полусферу, дома и знаки, в которых стоят планеты.

Если такие люди не добиваются желаемого, они могут стать очень несчастными и одержимыми своей идеей.

У них также есть сильная потребность любить и быть лю-

⁵ Jansky R. C. Planetary Patterns. P. 72.

бимыми, что может выражаться в стремлении окружить кого-то заботой и ожидать того же взамен.

Таким людям нельзя останавливаться в личностном росте. Они должны стремиться стать лучшей версией себя. С возрастом они склонны часто предаваться воспоминаниям о прожитой жизни, которые в зависимости от опыта будут окрашены радостью или досадой.

Натальная карта российского царя *Николая II* отличается наличием практически идеальной фигуры Праща (рис. 23). Сатурн в $02^{\circ}49'$ Козерога находится в оппозиции с Меркурием в $00^{\circ}32'$ Близнецов. Ведущая и замыкающая планеты расположены в пределах рекомендуемого Янски орба в 10° для трина между крайними планетами.

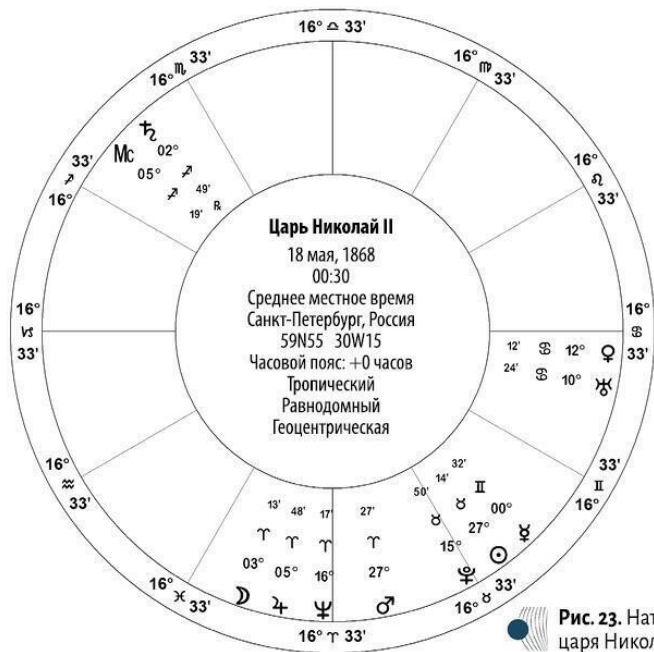


Рис. 23. Натальная карта
 царя Николая II

В случае с картой *Филлис Диллер* планета ручки, Уран, находится в оппозиции к замыкающей планете, Венере (рис. 24). Тело Пращи занимает не трин, а примерно 73° , то есть орб квинтиля, что может говорить о некотором напряжении, связанном с мнением окружающих о выступлениях Филлис. Планета ручки, Уран, расположена в $22^\circ 50'$ Водолея, а это очень далеко от основной оппозиции. Тем не менее большинство астрологов все-таки видят здесь фигуру Праща

в связи с тем, что ручка значительно удалена от тела.

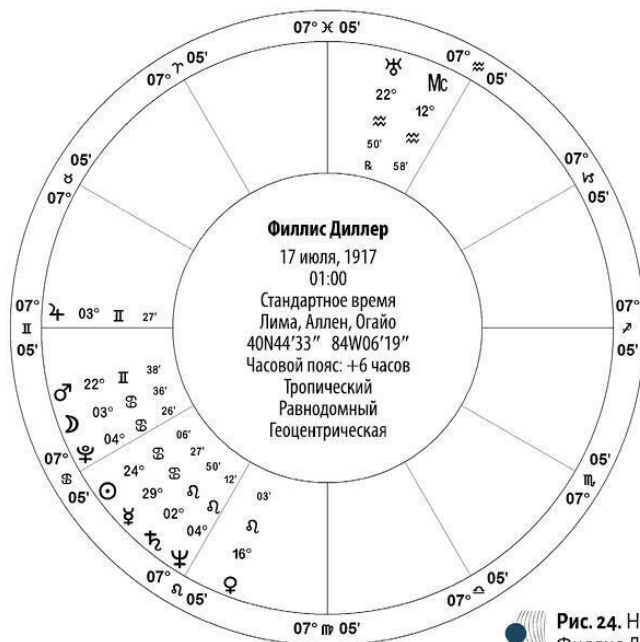


Рис. 24. Натальная карта Филлис Диллер

В карте президента Джона Ф. Кеннеди ручка Пращи также смещена (рис. 25). Если в карте Филлис Диллер она находится в двух домах от оси рычага, то у Кеннеди она сдвинулась на один знак и один дом. Марс и Луна здесь превосходно формируют трин.

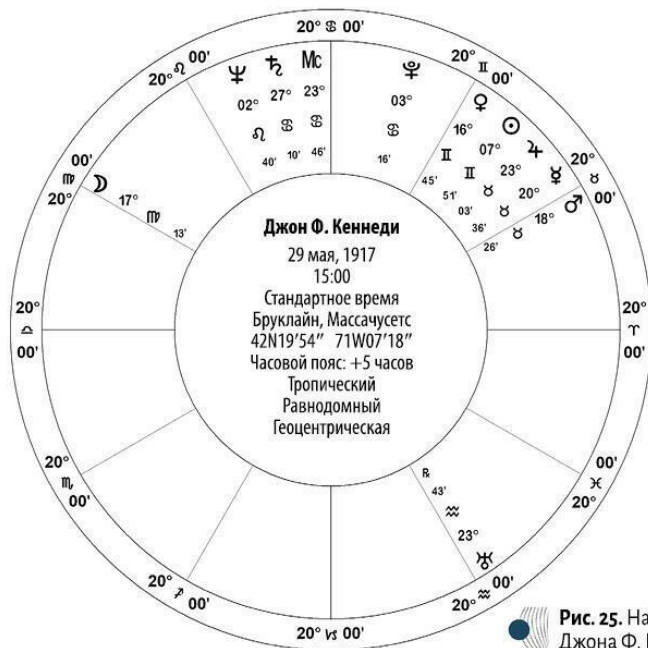
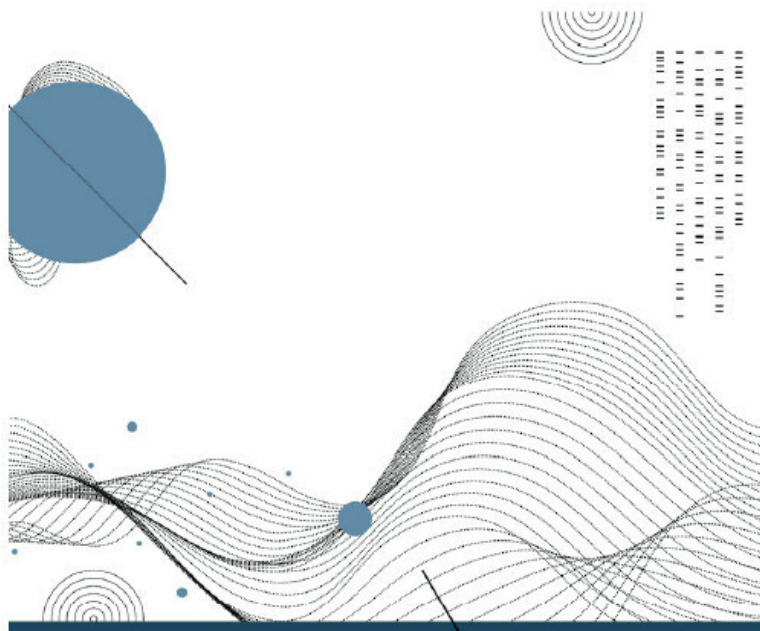


Рис. 25. Натальная карта Джона Ф. Кеннеди

В карте *Джорджа Уоллеса* можно увидеть наличие практически идеальной Пращи (рис. 26). Три планеты находятся в оппозиции в ручке, усиливая тем самым силу тела фигуры. Уоллес был известен как непоколебимый сторонник расовой сегрегации, и при этом получил поддержку Национальной ассоциации содействия прогрессу цветного населения на выборах губернатора Алабамы в 1958 году. Будучи популистом и прагматиком, он впоследствии отказался от своих убежде-

ний и включил в правительство штата Алабама множество черных лидеров после процессов десегрегации в 1970 году.



Глава 5

Глава 5

Фигура Чаша



Фигуру Чаша определить в карте легче всего – она действительно по своей форме напоминает этот сосуд. Так или иначе, при этой конфигурации планетами заполнена половина натальной карты. Чаша – одна из самых распространенных фигур. Ее можно обнаружить примерно в каждой десятой карте в Астро Дatabанке.

Идеальная фигура Чаша

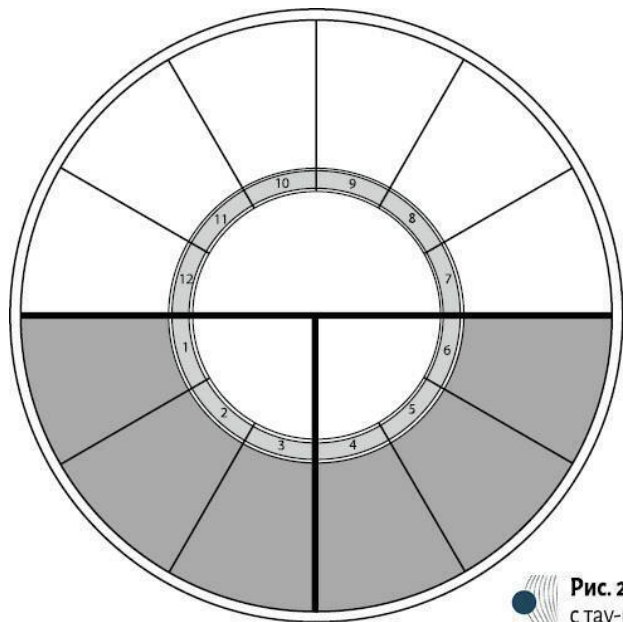
Геометрия идеальной Чаши такова:


- ◆ Все десять планет находятся в пределах 180° .
- ◆ Две планеты по краям конфигурации образуют оппозицию примерно в 180° .
- ◆ Планеты внутри Чаши распределены относительно равномерно, угол между ними не превышает 60° .
- ◆ Ведущая планета (первая планета, которая пересечет асцендент) служит точкой фокуса.

Идеальная Чаша встречается редко. Отсутствие оппозиции связано с тем, что планеты группируются близко друг к другу. Если же крайние планеты формируют хотя бы квинконс в 150° , этого положения достаточно, чтобы говорить о наличии Чаши, а не Связки с широким орбом. Аналогично, если угол между планетами внутри Чаши составляет более 60° , эта конфигурация становится больше похожей на Качели (см. главу 8). При оппозиции шире, чем 180° , можно говорить о наличии Чаши, если, конечно, не превышен орб. В противном случае стоит склоняться к фигуре Корзина (см. главу 6).

Если в карте есть оппозиции крайних планет, посмотрите, нет ли в ней тау-квадрата (рис. 27). Тау-квадрат образуется, когда перпендикулярный квадрат делит оппозицию. Как

отмечает Янски, эта фигура наделяет человека с фигурой Чаша организованностью и интеграционной энергией. Зачастую крайние планеты и планета на вершине тау-квадрата стоят в одном и том же кресте, например в кардинальном. В таком случае нужно обратить особое внимание на характерные для этого креста черты личности.



 **Рис. 27.** Фигура Чаша с тау-квадратом

Четыре полусферы натальной карты обозначаются куспидами угловых домов – первого, четвертого, седьмого и деся-

того. Если Чаша находится непосредственно в пределах одной полусферы, мы говорим об особой конфигурации под названием Полусферная чаша. Об этом будет рассказано отдельно, так как Полусферные чаши интерпретируются особым образом.

Бывают случаи, в которых ведущая планета находится в соединении с другой. В таком случае мы рассматриваем обе планеты как ведущие.

Ведущая планета

Ведущая планета представляет собой точку фокуса в Чаше. Сила ее воздействия зависит от следующих критериев:

◆ Если ведущая планета – хозяин гороскопа (управитель асцендента), именно она будет сильнейшей планетой в карте и иметь огромное влияние на натива.

◆ Если только ведущая планета находится в определенной полусфере карты (становится, по выражению Янски, «одиночкой в полусфере»), это усилит ее воздействие.

◆ Если ведущая планета стоит в угловом доме (особенно в десятом), это дает основания полагать, что натив будет испытывать очень сильное ее влияние в своей жизни.

Обратите особое внимание на дом стояния ведущей планеты. Вся деятельность, характерная для этого дома, будет для натива очень значимой. Как и в интерпретации любого

дома, речь идет о событийности, которая будет выделяться в обстоятельствах жизни человека. Если говорить об основных характеристиках самовыражения такой личности в общем, можно вывести следующую систему.

Квадрант 1 (дома 1, 2 или 3). Такой человек, скорее всего, сосредоточен на себе самом, и мотивирует его, как правило, создание благ для себя, а не для окружающих. Натив обладает огромной верой в свои возможности, не склонен к делегированию из-за недоверия и часто субъективен в своих оценках.

Квадрант 2 (дома 4, 5, 6). Натив способен к адаптации, созидательной деятельности и проявляет практичность. Чувство реализованности таким людям дает активное применение их талантов и способностей. Вместо того чтобы предпринять что-то новое, они скорее сосредоточатся на улучшении того, что считают важным для себя. Мнение окружающих играет для них большую роль.

Квадрант 3 (дома 7, 8, 9). Натив, как правило, ведет публичную деятельность на глазах других людей, она нередко становится достоянием общности и остается в памяти. К некоторым из них могут обращаться за помощью и поддержкой, зная об их самоотверженности, а другие будут постоянно ощущать нехватку энергии и средств.

Квадрант 4 (дома 10, 11, 12). Такие люди часто бывают замкнутыми и стараются активно контролировать свою судьбу. В отличие от тех, у кого ведущая планета попала в пер-

вый квадрант, они способны действовать в интересах окружающих и учитывать последствия своих поступков. Само-реализуется натив через передачу собственных ресурсов и энергии другим людям, а его самооценка зависит от мнения окружающих.

Замыкающая планета

Планета в оппозиции к ведущей планете называется замыкающей, она следующая по значимости. От этой планеты зависит связь натива с окружающим миром. Она показывает, каким образом человек находит баланс между различными аспектами влияния ведущей планеты, и помогает поддерживать это равновесие. Если замыкающая планета оказывается одиночкой в полусфере, она может ослабить влияние ведущей. Любой дисбаланс между ведущей и замыкающей планетами может привести к психологической неустойчивости, импульсивности, конфликтности и т. п. Такая внутренняя динамика нередко делает натива нерешительным или приводит к желанию самоутвердиться за счет окружающих.

Полусферная чаша

Янски утверждает, что Полусферная чаша встречается довольно редко, но мой опыт говорит о другом. Все зависит от того, насколько строго рассматривать расположение всех десяти планет в одной полусфере. Если одна из них немного

сдвинута, я все-таки отнесу эту конфигурацию к Полусферной чаше.

Натальная карта *Хелен Келлер* представляет собой фигуру Полусферная чаша (рис. 28). Девять планет находятся в западной полусфере. Десятая – Уран – ушла в восточную полусферу на $10^{\circ}28'$. Я бы отнес карту Хелен Келлер к фигуре Чаша в западной полусфере.

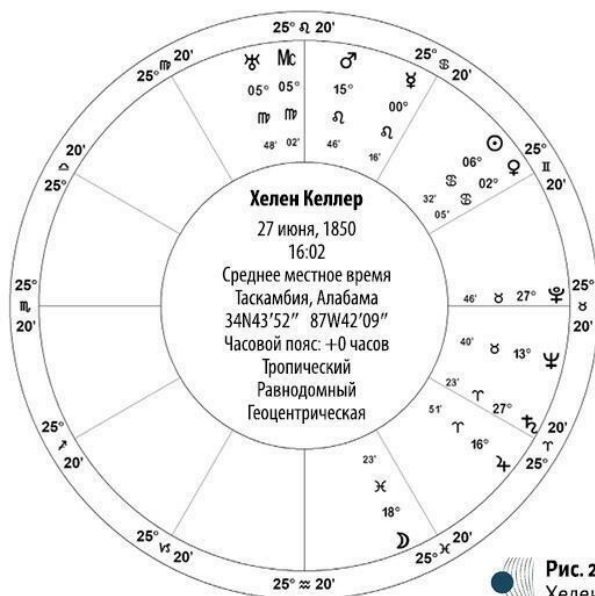


Рис. 28. Натальная карта Хелен Келлер

Существует две интерпретации полусферных конфигураций. Марк Эдмунд Джонс и Роберт Янски опираются на

общепринятые характеристики натива: интроверсия/экстраверсия и инициатива/реагирование. Мне же больше по душе метод, к которому прибегает астролог Ноэль Тиль. Он исследует психологию личности более подробно, чем предлагает традиционная типология.

Я пользуюсь интерпретациями Ноэля Тили в начале каждой своей консультации по натальной карте с выраженной полусферной группировкой планет. Эта техника идеально подходит для установления доверительного диалога с клиентом.

Все планеты в северной полусфере (дома 1–6). В таком положении Чаша стоит ровно и не может «выплеснуть свое содержимое». Здесь можно говорить о максимальной автономности и потенциальной интровертности. Янски также описывает такого человека словом «собиратель». Такие люди занимаются коллекционированием впечатлений и накоплением опыта. Они довольно замкнуты, что создает трудности в общении. Порой эти люди могут даже отгородиться от мира. Ноэль Тиль фокусирует внимание на значении домов 1–6. Это дома начального этапа развития: первый вдох – на асценденте, самовосприятие – по второму дому, обучение мышлению и коммуникации – по третьему дому, впитывание родительских сценариев – по четвертому дому, умение отдавать с любовью – по пятому дому, сотрудничество с окружающими – по шестому дому. Согласно Ноэлю Тиллю, северная полусфера представляет собой развитие, которое не было за-

вершено в раннем детстве.

Все планеты в южной полусфере (дома 7–12). Пример, противоположный описанному выше. Натив склонен к экстраверсии. Такие люди с трудом держат в секрете происходящее в их жизни. Чаша перевернута вверх дном, а значит, ее содержимое выливается наружу. Нативу сложно не делиться результатами своей деятельности с другими людьми, вследствие чего он может испытывать постоянную утечку энергии. Ноэль Тиль интерпретирует эту конфигурацию как личность, которая находится под постоянным гнетом обстоятельств, под контролем и давлением со стороны, как будто жизнь натива формируется исключительно под влиянием извне.

Все планеты в восточной полусфере (дома 10–3). В этом случае Чаша походит на ковш, которым натив черпает жизненный опыт при помощи ведущей планеты. Такой человек по своей природе – инициатор и творец своей судьбы, но в нем же скрыта причина большинства его проблем. Янски утверждает, что таким людям присуще желание все контролировать, но при этом у них редко получается доводить начатое до конца из-за причуд собственного эго. По словам же Ноэля Тилья, преобладание планет в восточной полусфере предполагает склонность к отстаиванию своих границ. Такой человек всегда найдет оправдание собственному эгоизму, а с людьми будет вести себя настороженно.

Все планеты в западной полусфере (дома 4–9). Как пишет

Янски, здесь Чаша находится в позиции захвата. Натив с такой фигурой в карте будет, как правило, завершать процессы, начатые другими. Такие люди чаще действуют, реагируя на жизненные обстоятельства, чем иницируют их сами. Основные причины их проблем – в поступках других людей. Такой человек – настоящий продукт своего времени и обстоятельств. Ноэль Тиль считает, что натив с такой конфигурацией склонен проецировать свое эго на окружающих. Кроме того, у него может проявиться тенденция делиться своими ресурсами с другими до полного самопожертвования. Таким людям важно, чтобы их направляли по жизни, но за помощью они нередко обращаются тайком.

Занятая планетами часть Чаши

Типичный представитель натальной карты с Чашей, скорее всего, будет полностью погружен в сферы заполненных планетами домов и знаков практически до полного исключения из жизни незанятых секций карты. Тем не менее некоторые люди чувствуют внутреннюю необходимость исследовать оставшиеся дома. Нередко личности с Чашей в карте оперируют всеми сферами натала, что добавляет им креативности, однако может также привести к тому, что натив не добьется хороших результатов ни в одной из сфер деятельности, распыляя свое внимание.

Незанятая часть Чаши

Дома и знаки, свободные от планет, – это те сферы, которым нативу нужно уделить пристальное внимание. Человек может стремиться сбалансировать свою жизнь по всем домам. Он старается выйти за пределы ограничений, чтобы найти компенсацию пустым зонам. У натива может быть ощущение, что ему жизненно чего-то не хватает, и это что-то нужно обязательно найти. Иногда человеку кажется, что жизнь не предоставляет ему достаточного количества возможностей, и нужны дополнительные усилия по их поиску. Порой он может даже считать, что жизнь к нему несправедлива, и он имеет право взять свое любой ценой.

Конфигурация Чаша олицетворяет дуальность. Такие люди зачастую не могут решить: их стакан наполовину пуст или наполовину полон? Внешне Чаша напоминает восточный символ инь-ян.

Темперамент натива с Чашей в карте

Самая очевидная характеристика таких людей – это высокая степень личной независимости. Они более склонны откликаться на внешние факторы, чем на внутренние переживания.

Устремления таких людей формируются благодаря взаи-

модействию заполненных и незаполненных секторов натальной карты. Положение планет в знаках и домах указывает на сферы, в которых натив чувствует себя максимально уверенно и полноценно, а незаполненные участки карты – на области жизни, где человеку приходится прилагать много усилий, чтобы добиться результата.

Натив с Чашей в карте, скорее всего, чувствует, что призван выполнять некую миссию и придерживаться четкой позиции.

Обычно внимание таких людей обращено внутрь себя и сфокусировано на поиске смысла и цели в жизни. Они придают огромное значение саморазвитию. Как только находят значимую для себя идею, тут же бросают все свои силы на ее реализацию, проявляя огромное упорство.

Такие люди, как правило, оптимисты и отличаются верой в человечество, особенно если ведущая планета находится в Водолее или одиннадцатом доме.

Конфигурация Чаша наделяет ее обладателя умением стойко переносить стресс и испытания, хорошо адаптироваться к кризисам и даже оказывать влияние на других.

Зачастую таким людям необходимо больше признания и принятия, чем остальным. Поэтому случается, что они действуют из желания заслужить внимание, что может быть истолковано как завышенная самооценка.

Наличие или отсутствие оппозиции крайних планет говорит о том, насколько зависим натив от других людей. Если

оппозиции в карте нет, степень независимости снижается – аналогично чаше с низкими краями, которая вмещает в себя меньше. Такие личности постоянно находятся в поиске баланса, и отсутствие оппозиции еще больше затрудняет этот поиск.

Насколько гармоничен характер человека, зависит от того, как равномерно планеты распределены внутри Чаши. Жизненные возможности будут представлены в карте секстилями, а полуквадраты и квадраты – говорить об испытаниях.

Способ, которым натив решает проблемы на своем пути, описывается крестом крайних планет:

◆ *Крайние планеты в кардинальных знаках*: натив ищет решение проблемы и совершает для этого определенные действия.

◆ *Крайние планеты в фиксированных знаках*: натив учится жить с проблемой.

◆ *Крайние планеты в мутабельных знаках*: србатывает психология избегания – натив убеждает себя в том, что проблемы не существует.

Если оппозиция по крайним планетам отсутствует, нужно рассмотреть ближайший квадрат между двумя планетами. Этот триггер расскажет об основной мотивации натива.

Иногда в одной из полусфер Чаши может появиться пла-

нета-одиночка. Если мы вернемся к карте Хелен Келлер (рис. 28), увидим, что Уран в ней стоит особняком в восточной полусфере. Эта планета берет на себя огромную нагрузку. Если же одиночка к тому же ведущая планета, эффект ее действия удваивается.

Что касается Хелен Келлер, в ее карте одиночка – это замыкающая планета, которая соперничает с лидирующей планетой за главную роль. Особенно ярко это проявляется, если планеты находятся в оппозиции или в квиконсе.

Консультирование натива с Чашей в карте

Личности с такой конфигурацией в карте часто говорят о тяге к свершениям. Они готовы брать на себя инициативу в тех случаях, когда это отвечает их интересам. У таких людей всегда есть план конкретных действий. Даже своими хобби они занимаются на профессиональном уровне.

Я замечал, что такие люди бывают довольно замкнуты. Их внимание обычно направлено внутрь себя, и периодически им необходимо побыть в одиночестве, чтобы заняться внутренней личностной работой.

Таких клиентов нужно побуждать стремиться к высоким идеалам, но в то же время они не должны забывать, что им подвластно не все.

Существует опасность, что натив с Чашей в карте может

стать довольно эгоистичным искателем личной выгоды. Такие люди могут требовать от окружающих беспрекословного исполнения своих запросов просто из-за слишком высокого мнения о себе. В худшем случае они погрузятся в мир фантазий и будут считать, что все им должны, поскольку сами они рождены, чтобы выполнить некую великую миссию. Если человек с Чашей в карте оказывается лишен жизненных благ, он может стать одержимым целью их заполучить.

Такие люди бывают спонтанными и экспрессивными. Они не боятся нового жизненного опыта.

Комфорта и стабильности они достигают исключительно самостоятельно. Таким образом, они не только могут добиться власти, денег и высокого статуса, но и стать объектом всеобщей зависти.

Нативы с Чашей в карте часто чувствительны по натуре, их может легко ранить негативное мнение окружающих.

Поиск компромисса дается с трудом, но им необходимо научиться этому качеству.

Клиенты, в чьей карте присутствует фигура Чаша, должны четко обозначить для себя, какой именно доход им нужен для удовлетворения их желаний, чтобы определить, к чему стремиться. Так они смогут прийти к материальной независимости, а также избежать множества разочарований, если будут заранее просчитывать, с какими трудностями могут столкнуться.

В натальной карте французского композитора и пианиста

Чаша в карте президента *Уильяма Мак-Кинли* представляет пример фигуры в северной полусфере (рис. 30). Угловое разделение между ведущей (Марс) и замыкающей планетами (Плутон) превышает трин, поэтому мы не можем отнести эту карту к Связке. По сути, аспект между крайними планетами – это квиконс. Здесь мы также наблюдаем стеллиум в Водолее как отражение утопических идеалов Мак-Кинли.

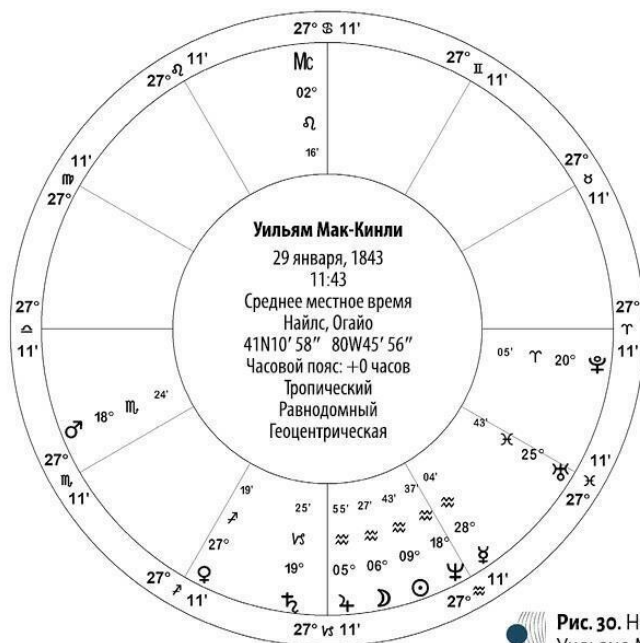
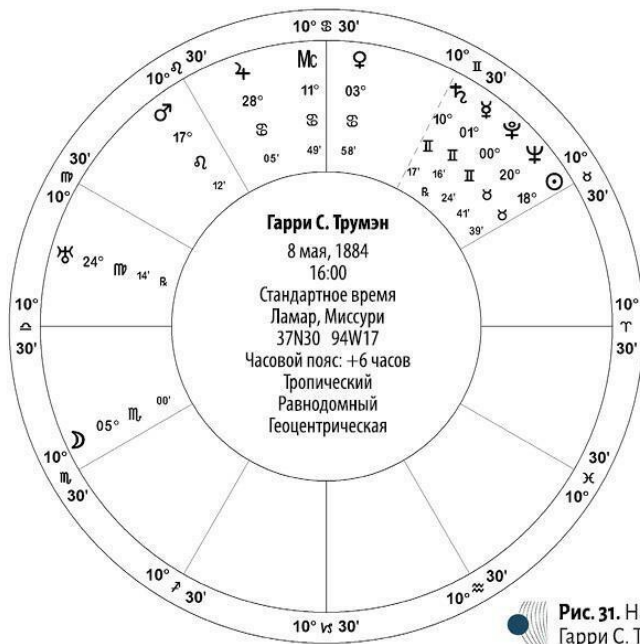


Рис. 30. Натальная карта Уильяма Мак-Кинли

Чаша президента *Гарри Трумэна* расположена большей частью в южной полусфере и словно разливает свое содержимое на остаток карты (рис. 31). По краю фигуры мы видим оппозицию Солнца и Луны. Солнце здесь служит ведущей планетой, получающей импульс от квадрата Марса. При этом у Марса есть широкий тау-квадрат с Луной. Соединение Солнца и Нептуна наделяет натива сильным чувством моральной ответственности, что позволило Трумэну произнести свои знаменитые слова «Фишка дальше не идет». На протяжении всей карьеры президент Трумэн оставался независимым в своих поступках. Он избегал альянсов, которые вели к закулисным играм.



Кэрил Энн Фьюгейт – самая юная преступница в истории США, осужденная за убийство первой степени (рис. 32). Будучи подростком, она стала подругой и соучастницей преступлений убийцы Чарльза Старквезера. В ее карте можно увидеть Чашу в южной полусфере с тесным соединением планет во Льве (все в пределах 18').

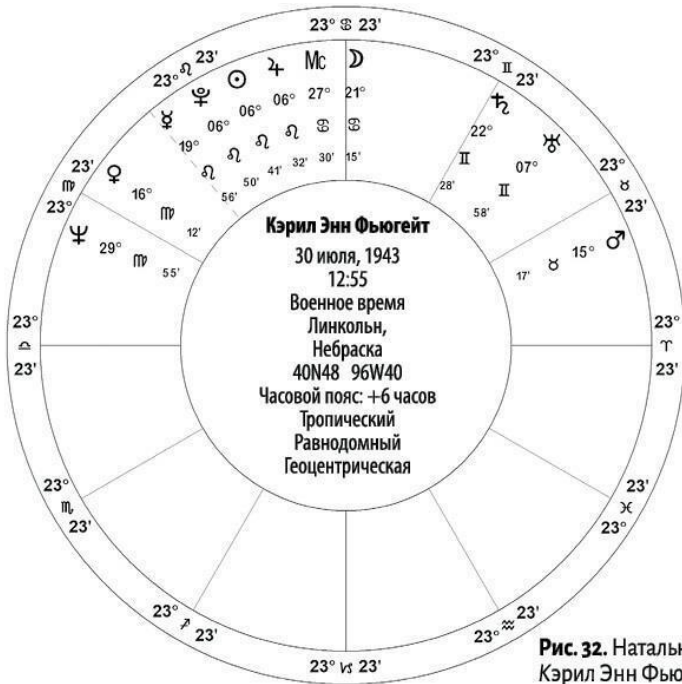
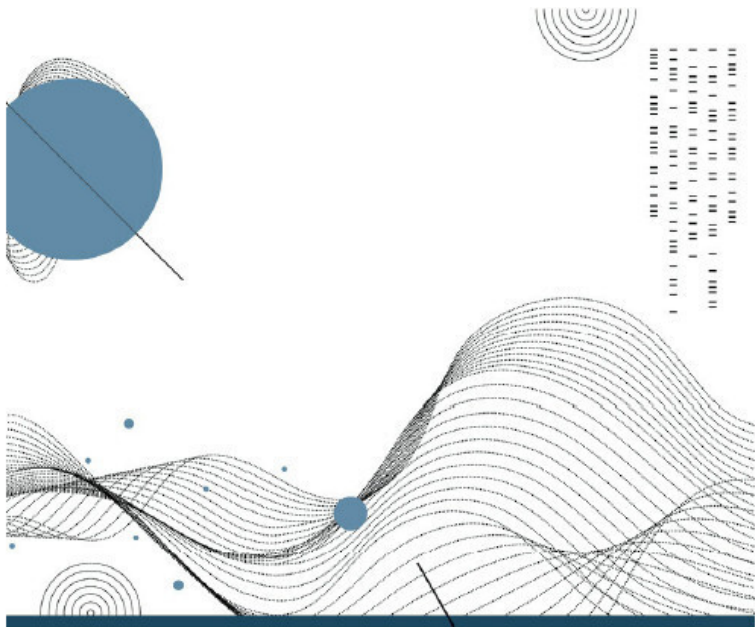


Рис. 32. Натальная карта Кэрил Энн Фьюгейт



Глава 6

Глава 6

Фигура Корзина



В этой главе мы поговорим о фигуре Корзина. Она представляет собой Чашу из девяти планет, а десятая планета стоит особняком, формируя ручку. Конечно, Корзина чем-то напоминает Чашу, но именно планета в ручке меняет и характер конфигурации, и темперамент ее обладателя.

Роберт Янски считает Корзину второй по распространенности фигурой, утверждая, что она встречается даже чаще, чем Чаша. Но если свериться с данными Астро Датабанка, станет ясно, что это не совсем так. Корзина занимает пятое место по распространенности, оставаясь далеко позади Ча-

Идеальная фигура Корзина

Идеальную фигуру Корзина (рис. 33) можно охарактеризовать следующим образом:

- ◆ Девять планет конфигурации расположены внутри угла в 180° .
- ◆ Одна планета находится в другой полусфере.
- ◆ Оппозиция крайних планет формирует кайму основной части корзины, аналогично фигуре Чаша.
- ◆ Наличие ключевой оппозиции, когда одна или несколько планет формируют этот аспект к планете в ручке.
- ◆ Планета в ручке создает Большой крест с планетами в ключевой оппозиции или крайними планетами.

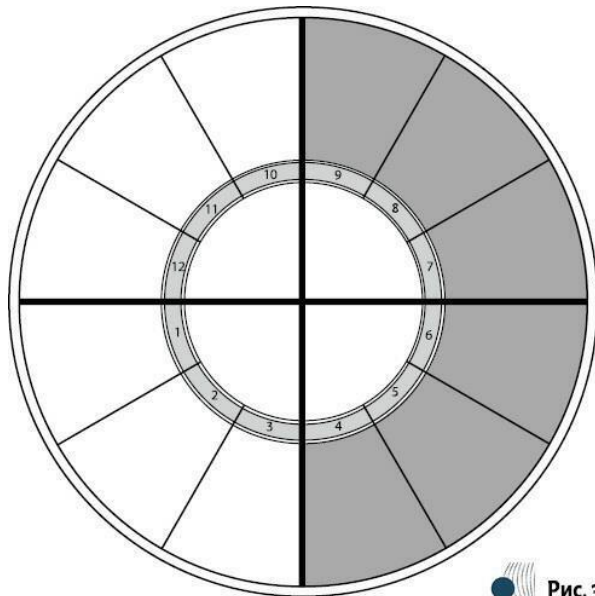


Рис. 33. Фигура Корзины

Ведущая планета в Чаше – точка фокуса. С Корзиной же ситуация выглядит иначе – здесь фокус берет на себя планета в ручке. Однако не стоит недооценивать и ведущую. Крайние планеты занимают вторую по значимости позицию.

Идеальная форма Корзины встречается не так уж и редко. Тем не менее известны примеры, в которых нет ни Большого креста, ни оппозиции крайних планет, ни ключевой оппозиции.

Существует три планетарных конфигурации, с которыми легко спутать неидеальную Корзину:

- ▶ Если любые две группы планет разделены более чем на 60° , стоит рассматривать эту конфигурацию как Сгущение.
- ▶ Если две планеты в ручке находятся на расстоянии более чем орб соединения, это говорит о том, что перед нами фигура Качели.
- ▶ Если потенциальная ручка находится в соединении с крайней планетой, мы говорим о фигуре Чаша.

Темперамент натива с фигурой Корзина в карте

Натив, у которого в карте присутствует Корзина, так же внутренне независим, как и натив с Чашей. Если говорить о темпераменте такого человека, прежде всего стоит уделить внимание планете в ручке.

Янски приводит в пример карту с Ураном в ручке. Такой натив будет придавать огромное значение личной свободе и желать, чтобы другие воспринимали его как особенного человека. Вернитесь к главе 1 и перечитайте описания различных планет в качестве точек фокуса.

Люди с фигурой Корзина в карте серьезно сосредоточены на достижении целей. Они умеют без колебаний, не отвлекаясь ни на что другое, направить всю энергию на реализацию своей идеи. Знак и дом планеты в ручке покажет, как и в какой сфере жизни будет реализовано это качество.

Если личность с Чашей в карте способна на компромисс,

то обладателям Корзины эта черта не свойственна. Как замечает Стефани Клемент, нежелание идти на уступки может быть и наказанием, и благом. Если такой человек не проявляет гибкости и при этом добивается хороших результатов, это можно расценить и как сильную черту характера. Однако такая бескомпромиссность может негативно влиять на отношения, особенно когда это касается принципиальных взглядов. Это может привести к полному разладу между людьми.

При наличии фигуры Корзина в карте человек может с легкостью адаптировать любые идеи для реализации собственных целей. Такая конфигурация мотивирует личность к достижениям и умелому управлению обстоятельствами себе во благо. Но опять-таки подобная черта – это палка о двух концах, а высшим ее проявлением будет умение изменить окружающую реальность так, чтобы это приносило пользу не только себе, но и другим. С другой стороны, такой человек может постоянно создавать трудности окружающим, занимаясь всевозможными махинациями.

Существует три основных положения ручки Корзины: перпендикулярно самой Корзине, ближе к ведущей планете и ближе к замыкающей планете, и все они по-разному влияют на темперамент человека.

Ручка располагается перпендикулярно Корзине

Наиболее ярко проявляется темперамент обладателя Корзины, если ручка находится перпендикулярно центру фигуры. Марк Эдмунд Джонс, Роберт Янски и Стефани Клемент соглашаются в том, что такие личности склонны сами управлять своей жизнью. Если в корзине отсутствует ключевая оппозиция, количество энергии у натива не уменьшается, но это может негативно отразиться на способности ее фокусировать.

При наличии ключевой оппозиции между телом фигуры и ручкой, а также оппозиции крайних планет в карте образуется Большой крест (см. главу 13). Аспекты, которые формируют такую конфигурацию, считаются напряженными – это оппозиции и квадраты. Люди, у которых в карте присутствует Большой крест, почти постоянно испытывают разного рода кризисные состояния и учатся с ними справляться, повышая уверенность в себе. Постепенно они обретают чувство, что способны пережить любые трудности, а окружающие не перестают восхищаться их внутренним стержнем.

Идеальный Большой квадрат получается, когда все четыре планеты стоят в одном кресте: кардинальном, фиксированном или мутабельном.

При положении в кардинальных знаках планеты Большо-

го квадрата принуждают человека совершать амбициозные поступки. Такие люди обычно деятельны и энергичны.

Если планеты Большого квадрата расположились в фиксированных знаках, фокус внимания человека смещается вглубь себя. Их личные ценности играют ведущую роль, а поступки продиктованы этими ценностями. Нативы с такой фигурой никогда не будут играть по чужим правилам.

Если же планеты Большого квадрата попали в мутабельные знаки, огромную роль в жизни личности будет играть коммуникация. Энергия в этом случае течет в обоих направлениях, в отличие от кардинального Большого квадрата (где ее поток направлен вовне) или фиксированного Большого квадрата (в котором энергия идет внутрь). Люди с мутабельным Большим квадратом готовы щедро делиться с окружающими, они прирожденные командные игроки.

Ручка находится ближе к ведущей планете

Если в карте планета в ручке находится ближе к ведущей, такой человек предусмотрителен и замкнут в себе. Прежде чем принимать важные решения, он обдумает все возможные последствия. Такие люди очень уверены в своих силах и склонны анализировать свой опыт перед тем, как решиться на определенное действие. В таком положении планета в ручке передает свою доминирующую позицию ведущей планете.

Ручка находится ближе к замыкающей планете

Люди, у которых планета в ручке стоит ближе к замыкающей планете, менее поглощены сами собой и активно реагируют на внешние импульсы. Нередко они ведут себя излишне самоуверенно и опрометчиво. Они склонны сразу действовать по ситуации, а не обдумывать долгосрочные перспективы. Им всегда требуется внимание окружающих, и они нацелены на сотрудничество. В этой позиции самой слабой по воздействию становится ведущая планета.

Консультирование натива с фигурой Корзина в карте

Подобно людям с фигурой Чаша, достигаторы с Корзиной в карте чаще всего люди самодостаточные.

Порой они не способны идти на компромисс. Обладают большим внутренним ресурсом личной энергии. Природа планеты в ручке, а также знак ее стояния подскажут направление и вид деятельности, подходящие этому нативу.

Натив с Корзиной в карте чувствует внутреннюю необходимость исследовать именно ту область жизни, которую обозначает планета в ручке. Астролог может объяснить клиенту, как добиться наилучших результатов в деятельности,

обусловленной этой планетой.

Такие люди стараются всегда контролировать и свои отношения, и жизнь в целом. Порой они способны манипулировать другими. Им нужно всегда следить за тем, чтобы, преследуя собственные интересы, не заходить слишком далеко, поскольку в конечном итоге это может привести к разрыву с людьми, сотрудничество с которыми было бы благотворным. Таким личностям стоит искать партнеров для работы со схожими представлениями о жизни. Работая в коллективе, они смогут достичь гораздо больших высот, чем действуя в одиночку.

Обладатели Корзины в карте много беспокоятся. Им нужно научиться контролировать свои тревоги и перестать переживать о вещах, которые им неподвластны. Действуйте или отпустите ситуацию и посмотрите, как она будет развиваться, – вот главный совет, который можно им дать.

Есть риск, что натив с конфигурацией Корзина может оказаться нетерпеливым искателем перемен, подстрекającym к этому и других людей. В таком случае нужно учиться контролировать свои импульсы и порывы. Если такой человек идет напролом, пытаясь что-то реформировать, но не получая поддержки со стороны, ему может грозить участь жертвы и мученика, а не героя и лидера.

Личность с Корзиной в карте способна на великие свершения, если планета в ручке и крайние планеты образуют тау-квадрат. Чем ближе планета в ручке (она же вершина

тау-квадрата) к перпендикуляру, тем лучше. При отсутствии ключевой оппозиции крайние планеты спускают натива с небес на землю.

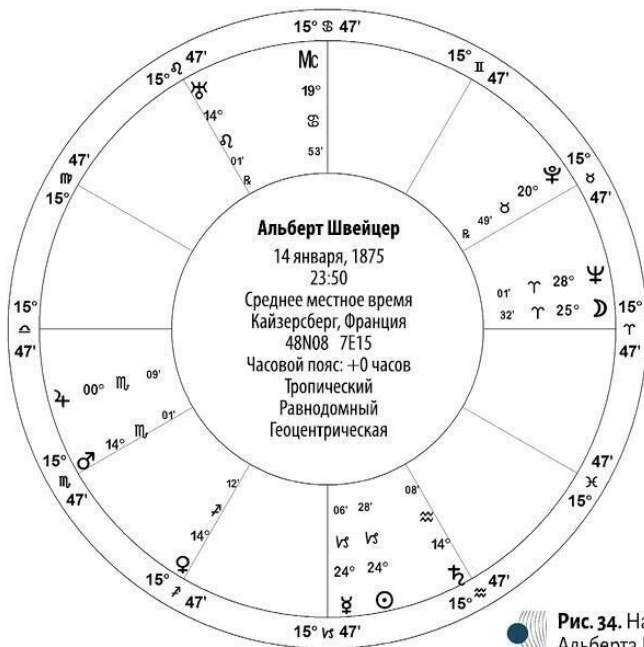
Если в дополнение к тау-квадрату в карте присутствует оппозиция, образуется конфигурация Большой крест. Это положение добавляет силы всем четырем планетам. Нередко при наличии Большого креста в жизни натива постоянно случаются кризисы. Не забывайте, что именно планета в ручке определяет вид деятельности клиента. Это значит, что астролог должен обратить внимание натива именно на сферы, связанные с этой планетой. Такой человек может дрейфовать по жизни без особого курса и ничего не добиться, поэтому стоит порекомендовать ему выбрать узкую специализацию. В противном случае человек будет распыляться на многочисленные занятия и терять энергию.


Если планета в ручке находится ближе к ведущей планете, это может сделать натива чрезмерно предусмотрительным человеком, избегающим риска. Терзаясь сомнениями, он может упускать благоприятные возможности. Стоит посоветовать такому человеку определить свои цели и делать все для их достижения. Если натив не уверен в своих способностях, нужно порекомендовать ему периодически проверять их при помощи испытаний, повышая таким образом уверенность в себе.

Если же планета в ручке стоит ближе к замыкающей планете, человеку нужно научиться не реагировать импульсивно.

но на трудности, а сосредоточиваться на потенциальных возможностях.

Альберт Швейцер был теологом, писателем, гуманистом и физиком. В его натальной карте можно увидеть практически идеальную фигуру Корзина (рис. 34). Юпитер как крайняя планета находится в оппозиции к Нептуну и Луне. Уран стоит в оппозиции к Сатурну и квадратит крайние планеты. В карте также есть конфигурация Большой крест. Из общей картины выбивается только Плутон, расположенный за пределами чаши. Уран в ручке хорошо отражает нетривиальные идеи и работы Швейцера.



 **Рис. 34.** Натальная карта Альберта Швейцера

Натальная карта *Дж. К. Роулинг* содержит в себе ключевую оппозицию между Сатурном и Луной (рис. 35). Тем не менее здесь отсутствует оппозиция крайних планет. Вместо этого мы можем наблюдать широкий квиконс Нептуна и Юпитера. Из-за этого ручка (Сатурн) оказывается ближе к ведущей планете, что усиливает влияние Юпитера. Это может говорить о том, что Роулинг – личность предусмотрительная, но при этом погруженная в себя. Чтобы понять, что

движет ею по жизни, следует рассмотреть ключевую оппозицию. Луна свидетельствует о том, что Роулинг, как и многие другие писатели, вкладывает в свое творчество личные переживания.

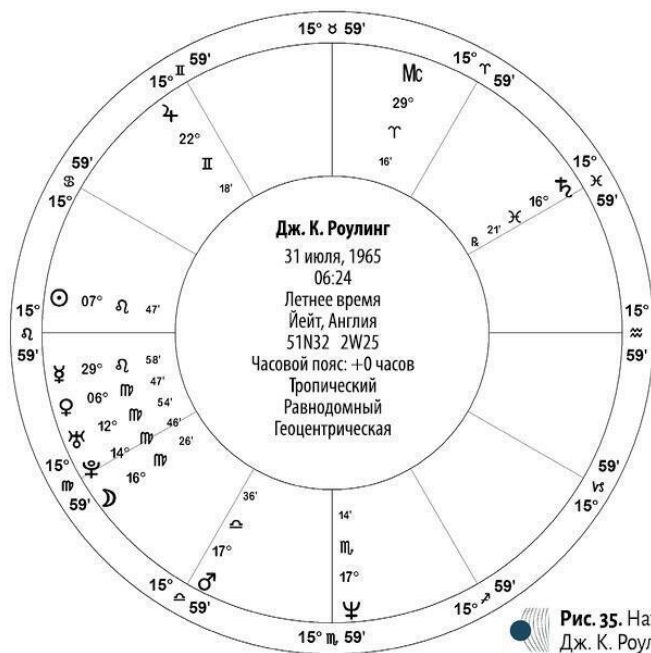


Рис. 35. Натальная карта Дж. К. Роулинг

Натальная карта президента *Джорджа Вашингтона* также содержит практически идеальную фигуру Корзина (рис. 36). Сатурн и Венера формируют оппозицию с Юпи-

тером. Кроме того, здесь присутствует ключевая оппозиция между Нептуном в ручке и Ураном в чаше Корзины. Ручка не представляет собой перпендикуляр, она клонится к замыкающей планете. На основании этого можно предположить, что президент Вашингтон активнее реагировал на внешние стимулы, чем искал мотивацию внутри себя.

Конец ознакомительного фрагмента.

Текст предоставлен ООО «ЛитРес».

Прочитайте эту книгу целиком, [купив полную легальную версию](#) на ЛитРес.

Безопасно оплатить книгу можно банковской картой Visa, MasterCard, Maestro, со счета мобильного телефона, с платежного терминала, в салоне МТС или Связной, через PayPal, WebMoney, Яндекс.Деньги, QIWI Кошелек, бонусными картами или другим удобным Вам способом.