

ВЛАДИМИР КУЛАКОВ

# ПРУССЫ

ЭПОХИ

ВИКИНГОВ

ЖИЗНЬ  
И БЫТ  
ОБЩИНЫ  
КАУПА



**Владимир Иванович Кулаков**  
**Пруссы эпохи викингов:**  
**жизнь и быт общины Каупа**  
**Серия «Начало Руси»**

*Текст предоставлен правообладателем*

*[http://www.litres.ru/pages/biblio\\_book/?art=22071761](http://www.litres.ru/pages/biblio_book/?art=22071761)*

*Пруссы эпохи викингов: жизнь и быт общины Каупа. / Кулаков В.И.:  
Книжный мир; Москва; 2016  
ISBN 978-5-8041-0846-6*

### **Аннотация**

Земля хранит бесчисленное множество тайн. Пусть уже открыты острова далёкой Океании и Великий Северный морской путь. Задолго до нас были завоёваны раскалённые просторы пустыни Такла-Макан и покорены седые от вековых снегов вершины Анд. На нашу долю, да и многим будущим поколениям, достанет открытий. В сущности, земля, которую попирают наши ноги, это – своеобразная машина времени. Сняв определённый пласт грунта, можно оказаться на уровне, на котором наши предки жили много сотен, а то и тысяч лет тому назад. Перед нами – книга, посвящённая раскопкам одного из самых таинственных памятников археологии земли древних пруссов – могильника в урочище Кауп. Немецкие учёные в предвоенные годы лишь затронули край этого интереснейшего могильника,

основной массив погребений которого был раскопан уже в наши дни. Немаловажно отметить, что данная книга – первое монографическое издание на русском языке, посвящённое опыту описания материальной культуры пруссов по результатам раскопок памятника археологии эпохи викингов.

# Содержание

Введение	6
История изучения комплекса археологических памятников в урочище Кауп	10
Дискуссия о принципах обрядности	30
Массив погребений, вскрытых на Малом Каупе в 2009–2013 гг.	34
Конец ознакомительного фрагмента.	42

# Владимир Кулаков

## Прусы эпохи викингов:

## жизнь и быт общины Каупа

*Рекомендовано к печати решением кафедры социально-культурного сервиса и туризма Института рекреации, туризма, физической культуры Балтийского федерального университета им. Иммануила Канта.*

*В 2010 и 2011 гг. работы на Малом Каупе велись в рамках Соглашения о научном сотрудничестве между Учреждением Российской академии наук Институт археологии РАН и Археологическим музеем земли Шлезвиг-Гольштейн Шлосс Готторф (Германия), в 2013 г. – за счёт средств международного проекта “Crossroads 2.0”.*

# Введение

Земля хранит бесчисленное множество тайн. Пусть уже открыты острова далёкой Океании и Великий Северный морской путь. Задолго до нас были завоёваны раскалённые просторы пустыни Такла-Макан и покорены седые от вековых снегов вершины Анд. На нашу долю, да и многим будущим поколениям, достанет открытий. Их хранят пласты земли, которые называются археологами «культурные напластования». Сантиметр за сантиметром пыль, принесённые ветром песчинки, травинки и веточки, просто грязь, притащенная на ногах прохожих, устилают места обитания человека. Как выясняется, в древности он мог делать временные или длительные стоянки в самых неожиданных местах и случается, что на месте постройки современного скоростного шоссе вдруг обнаруживается стоянка человека какого-нибудь каменного или же бронзового века.

В сущности, земля, которую попирают наши ноги, это – своеобразная машина времени.

Сняв определённый пласт грунта, можно оказаться на уровне (по-археологически – на «дневной поверхности»), на котором наши предки жили много сотен, а то и тысяч лет тому назад. Главное здесь – правильно определить дату каждого конкретного культурного слоя, убедительно датировать его. Тогда можно при помощи различных (в том числе –

сугубо дедуктивных) методов восстанавливать неспешный ток повседневной жизни древнего человека. Однако почему «неспешный»? В те далёкие времена тоже были и стрессы, и различные жизненные перипетии, и внезапные ночные набегии, и лихие праздники, и сокрушительные наводнения, и разрушительные пожары...

Поселения, укрепленные и лишённые фортификационных сооружений, нередко существовали длительные отрезки времени. В культурный слой попадали лишь те вещи, которые были утеряны своими хозяевами. Так как в древности любая вещь была эксклюзивным предметом (супермаркетов ещё не было), то её берегли и теряли редко. Во многом из-за этого находки на древних поселениях никогда обилием не отличались. Иначе выглядит ситуация с древними могильниками. В мир иной древние, как правило, снаряжались как в далёкое путешествие. Провожающие старались не забыть ни одной из тех жизненных мелочей, которыми отличалась жизнь их родича. Воина в могиле сопровождало оружие и предметы конского снаряжения, купца – весы, гири и слитки различных металлов, ремесленника – инструменты его труда и сырьё для изготовления различной продукции.

Особенно тщательно эти нормы погребального инвентаря соблюдали пруссы, древние жители Янтарного края. Как свидетельствуют письменные источники эпохи раннего средневековья, пруссы верили в то, что с чем в могилу попадёт их родич, тем он и будет пользоваться в заоблачном мире. Таки-

ми образом, погребальный обряд, принципы, по которым погребались члены определённого коллектива, являлся идеализированным отражением мыслей о правильном, необходимом порядке происхождения событий. Обряд, как правило, соответствовал социальной модели общества, которому он принадлежал. Погребальный инвентарь – необходимый компонент для различных групп населения, составлявших общество, обитавшее на данной территории. Анализируя состав инвентаря и структуру погребального обряда, археолог в состоянии воссоздать те нормы, которыми руководствовались в повседневной жизни население, оставившее определённый памятник археологии.

Перед нами ныне – книга, посвящённая раскопкам одного из самых таинственных памятников археологии земли пруссов – могильника в урочище Кауп. Немецкие учёные в предвоенные годы лишь затронули край этого интереснейшего могильника, основной массив погребений которого был раскопан уже в наши дни. В раскопках принимали участие студенты Балтийского Федерального Университета им. Иммануила Канта, литовские и польские студенты и археологи. Эти работы проводились в рамках международного проекта «Перекрёстки 2.0». Одним из результатов работы по проекту стало, в частности, строительство музея под открытым небом «Древняя Самбия» на Куршской косе. Кажется, нам удалось с возможной точностью воссоздать в полном объёме облик домов, в которых могли жить обитатели Каупа, хо-

ронившие своих соплеменников на грунтовом могильнике в указанном лесном урочище.

Немаловажно отметить, что данная книга – первое монографическое издание на русском языке, посвящённое опыту описания материальной культуры пруссов по результатам раскопок памятника археологии эпохи викингов.

*Владимир Кулаков,  
доктор исторических наук*

# История изучения комплекса археологических памятников в урочище Кауп

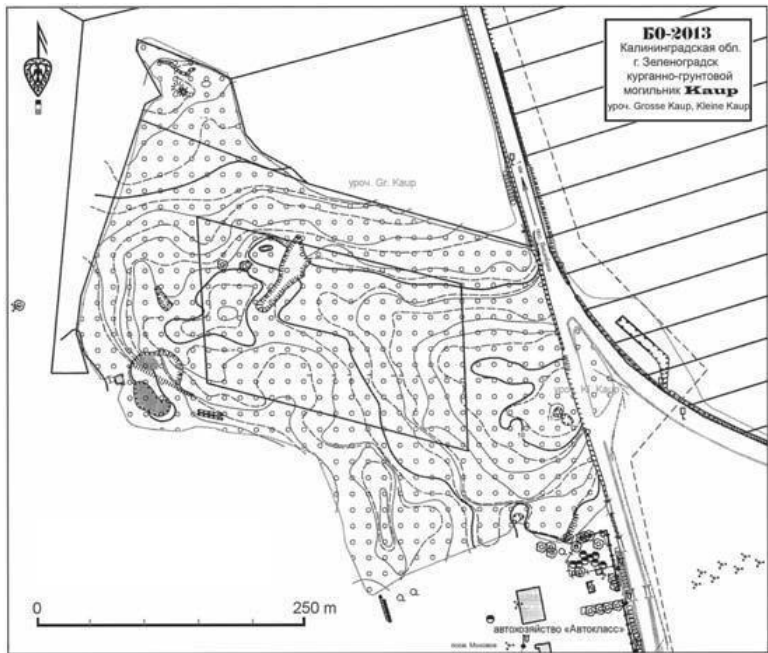
Комплекс памятников археологии, включающий ряд селищ (фиксируются лишь по отдельным выходам культурного слоя с редкими находками фрагментов преимущественно лепных керамических сосудов), открытое торгово-ремесленное поселение и связанный с ним курганно-грунтовой могильник, а также не менее двух грунтовых могильников V и XI вв. (Kulakov V.I., 2005, S. 55), расположен в северной части полуострова Самбия (ныне – Калининградский полуостров, **рис. 1**), в 2,5 км к югу от г. Зеленоградска, на северной окраине пос. Моховое (ehem. Wiskiauten, широта: 54.9238889°, долгота: 20.4805556°). Как и остальные торгово-ремесленные поселения эпохи викингов, известные в Балтийском макрорегионе, Кауп занимает место на краю прусской племенной территории (**рис. 1**). Этот комплекс памятников археологии находится в 23 км к северу от г. Калининграда, на северном побережье полуострова Самбия, у юго-западной оконечности Куршской косы. В 3 км к югу от центра г. Cranz/Зеленоградска расположено лесное урочище (к настоящему времени лес опухан по краям, имеет в плане форму неправильного ромба – **рис. 2**). В этой части по-

дуострова в результате многовековой распашки сохранились лишь незначительные фрагменты лесного покрова. В таком небольшом лесу (преимущественно – лиственном), носящем историческое название «Кауп», на вершине камовой возвышенности, достигающей от уровня вод Балтийского моря 11 м, находится курганно-грунтовой могильник, со времени своего открытия (3 августа 1865 г.) именуемый также «Кауп» у пос. Wiskiauten/Моховое.

Восточная часть этого объекта археологического наследия, занятая грунтовыми могилами, именуемая *Kleine Kaup* (северная Самбия, *Cranz/ Zelenogradsk* – **рис. 2**) была открыта лейтенантом Вульффом в 1865 г. (Wulff, 1865. S. 641–646). Разделение леса на Малый и Большой Кауп произошло во многом благодаря полевой дороге *Wosegau-Mülsen* (ныне – Вишневка-Холмы), разъединившей эти части урочища. Как показывают раскопки кург. К1, проведённые Й. Хейдеком в 1873 г., наличие здесь «церковной тропы» (нем. *Kirchensteg*), ранее проходившей прямо по курганной насыпи, восходит к эпохе средневековья (Heydeck J., 1893, S. 46).



*Рис. 1. Расположение уроч. Кауп на племенной прусской территории*



*Рис. 2. План участка Малый Каур на кургано-грунтовой могильнике Каур (г. Зеленоградск)*

В 1865 г. любознательный офицер отметил находки, сделанные местными селянами в лесу, именовавшемся Каур (первое упоминание урочища в литературе) именно рядом с упомянутой дорогой. Среди находок были: кости людей и коней, наконечники копий, ножницы, боевой (?) топор прекрасной сохранности. 21 июня 1879 г., как свидетельствуют

архивные документы, археолог и художник Иоганнес Хейдек (ставший в этом году заместителем председателя Общества по изучению древностей «Пруссия») «между Вискиаутен и Возегау по дороге» (**рис. 3**) раскопал часть ориентированного головой на юг конского захоронения. Согласно традициям прусского погребального обряда, конь здесь в зубах имел удила и был снабжён предметами снаряжения для верховой езды. В тот день Й. Хейдек на глуб. не более одного штыка обнаружил слой горелого грунта (нем. Brandschicht) «с кальцинированными костями, маленькими обломками урн и небольшим количеством бронзы» (Prussia-Archiv, Reg.-Nr.: PM-A552 (Кауп), Bd. 1, S. 1). Ниже, в 0,60-0,72 м от поверхности грунта находились три захоронения коней с удилами в зубах и со стременами.

Раскопки этого могильника начал в мае 1932 г. в связи со строительством проходящей здесь дороги Wosegau-Mülsen (Вишневое-Охотное) научный ассистент Музея «Пруссия» в Кёнигсберге (La Vaume W., 1953, S. 278) Карл Энгель, тогда же снявший план могильника Кауп (**рис. 4**). Осенью 1932 г. К. Энгель вместе со шведским археологом Биргером Нерманом (**рис. 5**) произвёл раскопки 32 курганных насыпей могильника в уроч. Grosse Кауп (западная и центральная части лесного уроч. Кауп).

На своём плане К. Энгель особо отметил грунтовой могильник Kleine Кауп (Малый Кауп) (**рис. 4**), расположенный в восточной части лесного урочища. В мае 1932 г. К. Энгель

открыл здесь, в Раскопе 1 несколько двухъярусных комплексов с конскими захоронениями в своих придонных частях. В 2007–2008 гг. раскопы Балтийской экспедиции ИА РАН расположились к северу от глиняного котлована (**рис. 6**), рядом с которым копал в 1932 г. Карл Энгель. В раскопах 2 и 3 были нами выявлены остатки кремаций, залежавшие над ямами, оставленными жилищами. В 2009–2013 гг. в западной части могильника вскрыты раскопы 4–9 площадью 114 м<sup>2</sup>. В раскопах отмечены 36 прусских погребения XI–XII вв. и два куршских захоронения (кремация и ингумация) (Кулаков, 2011. С. 87, 88). Кроме них, открыт скелет XIII в. Прусские погребения на этом могильнике имеют два яруса – на дне могилы лежал костяк коня, перекрытый остатками кремации. В некоторых могилах верхние ярусы уничтожены.

Первые работы на участке могильника Малый Кауп, проведённые в 1932 г., требуют представления развёрнутой информации. Только в 2010 г. мне удалось, работая в Берлинском архиве Музея прото- и ранней истории, найти рукописный и печатный варианты отчёта Карла Энгеля о некоторых комплексах, обнаруженных им на Раскопе 1.

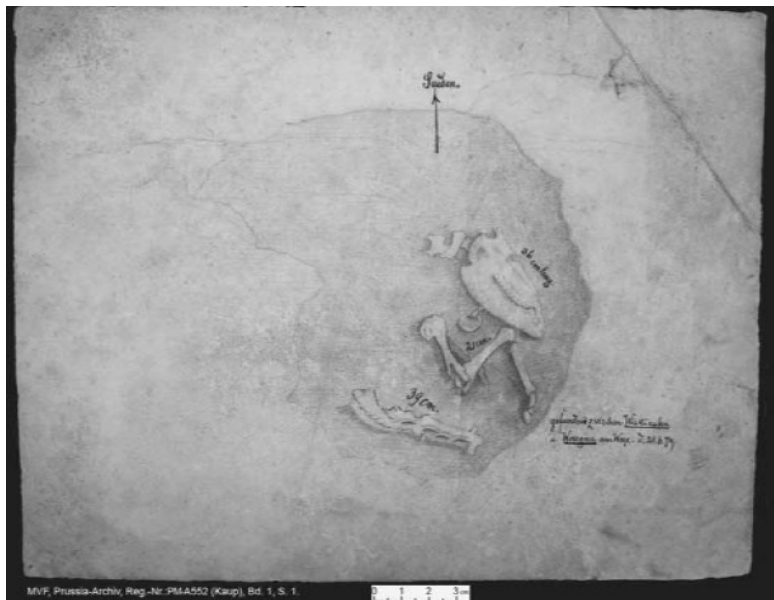


Рис. 3. Эскиз конского захоронения, найденного И. Хейдеком 21 июня 1879 г. «между Вискаутен и Возегаун по дороге» (Prussia-Archiv, Reg.-Nr.: PM-A552 (Kaup), Bd. 1, S. 1).

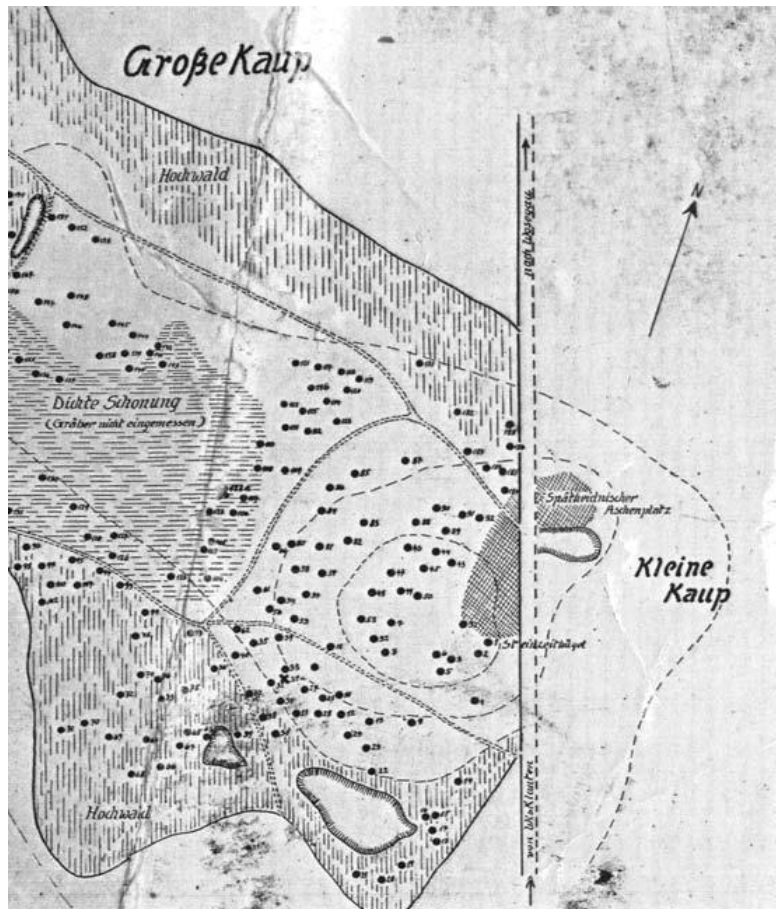


Рис. 4. Восточная часть плана могильника в уроч. Кауп, сделанного К. Энгелем в 1932 г. (Prussia-Archiv, Signatur PM-A552, Bd. 34, A-3065)



*Рис. 5. Раскопки на Каупе. На первом плане: К. Энгель (слева) и Б. Нерман. Фото сделано корреспондентом газеты "Königsberger Allgemeine Zeitung" 8 сентября 1932 г. (no: Bitner-Wroblewska A., Rzeszotarska-Nowakiewicz A., Nowakiewicz T., 2011, S. 505)*

Тексты сопровождались черновым и перебелённым вариантами плана Раскопа 1. Ниже приводится вводный текст этого краткого отчёта (в переводе с печатного варианта):

*«Позднесредневековые погребения всадников на «Малом Каупе»*

не»

*Сообщение о раскопках Др. Энгеля (подготовлено Фр. Йентши)*

*17–23 мая 1932 г.*

При обмерах курганного могильника на Каупе на с(еверном) краю ямы для добычи глины, восточнее дороги Вискиаутен-Возегау (**рис. 7**), на заросшей глиняной возвышенности были обнаружены три ямы с трупосожжениями, вскрытые и уже частично переотложенные, из которых происходили одни кольчатые удила и обломок стремени, которые я (очевидно – Карл Энгель) получил в поместье Вискиаутен у старшего инспектора Бартеля.

Чтобы доследовать вскрытые погребения, на се(верном) краю глиняной ямы восточнее дороги вскрыт узкий участок (шириной) 2 м (по линии) с(евер) – ю(г) и 8 м (по линии) в(осток) – з(апад). При этом выявлено, что непосредственно под 20 см мощного дёрна (здесь) среди прочих (?) находятся позднеязыческие трупосожжения с конскими захоронениями. На узком, 2–8 м ширины участке расположены 7 различных могил, чьи ямы с сожжениями перекрывают друг друга и частично защищены каменными кладками. Под ними – конские захоронения, непосредственно неоднократно защищённые каменными кладками...» (Pr.-Mus., Inv.-Nr VII.431.12806; Prussia-Archiv, Signatur PM-A552/2). Далее краткие описания, приводимые полевым работником (ре-

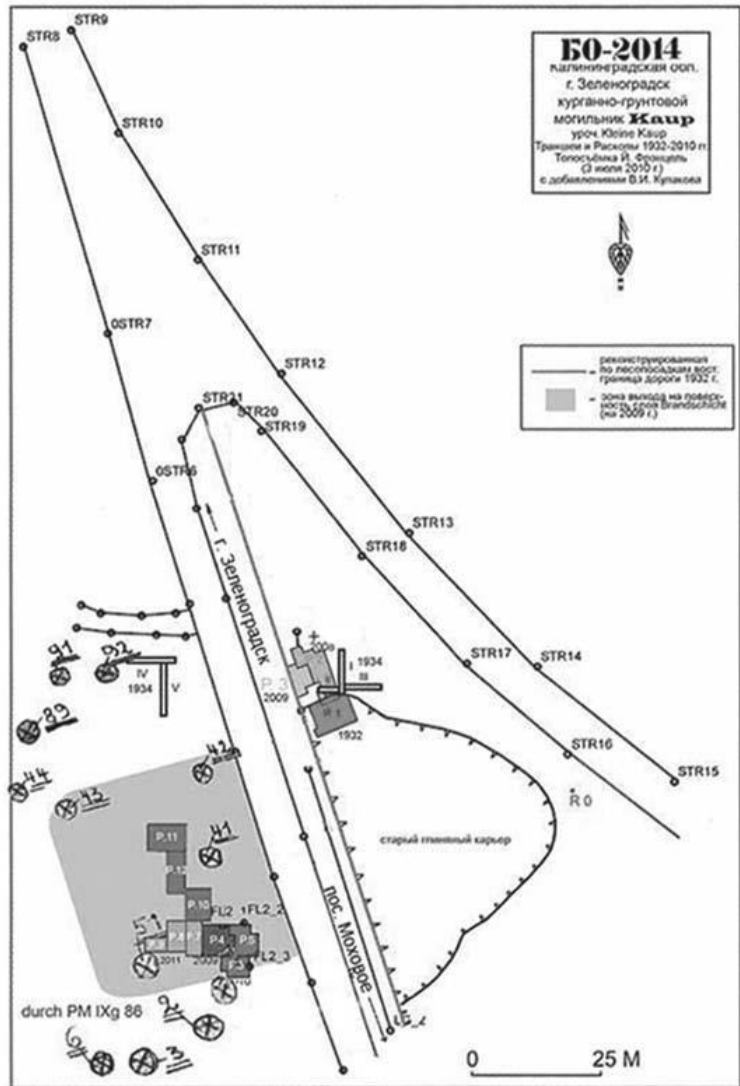
ставратор и художник) Музея «Пруссия» Фридрихом Йеншем, позволяют составить исчерпывающее, приемлимое на современном методическом уровне описание первых шести комплексов, вскрытых на Малом Каупе в южной части Раскопе 1 (участок А).

# БО-2014

Ленинградская обл.  
г. Зеленоградск  
курганно-грунтовой  
могилище **Каур**  
участок Южная Каур  
Траншеи и Раскопы 1932-2010 гг.  
Топоэскиз И. Францель  
(3 июля 2010 г.)  
с дополнениями В.И. Купцова



- реконструированная по лесопосадкам юго-восточная сторона 1932 г.
- зона вывоза на полигонность с/м. биологич. (на 2009 г.)



*Рис. 6. Схема расположения Раскопов на грунтовом могильнике Малый Кауп*



*Рис. 7. Вид на участок Малый Каупс юго-востока. Фото Карла Энгеля, 1932 г. (Prussia-Archiv, Reg.-Nr.: PM-A716).*

Погр. А1 (**рис. 8**) – могила округлой в плане формы, диам. 0,50 м, глуб. от -0,40 до -0,60 м (реперная точка 1932 г. нам осталась неизвестной). Каменная кладка над ямой, заполненной перемешанным грунтом. На глуб. -0,2–0,4 м в ней отмечен слой с остатками сжжения. С глуб. -0,80 фиксиру-

ется конское захоронение, с которым найдены железные удила, железная пряжка, стремя. У коня сохранились нижние части костей ног и отдельные рёбра.

Погр. А2 (**рис. 8**) – могила овальной в плане формы разм. 1,5 × 0,7 м, вытянутая по линии запад-восток. В -0,30-0,50 м под дёрном – слой сожжения (нем. Aschenschicht), перемешанный с небольшим количеством кальцинированных костей. Ниже – три лежащих друг на друге конских костяка (**рис. 9**). Конь 1 – на глуб. -0,50 м, лежат по линии восток-запад. Череп коня направлен на запад и зажат между двумя согнутыми передними ногами. Частично подогнутые задние ноги лежат над холкой коня 2 длиной 1,10 м. Его глуб. -0,60 м, лежит по линии восток-запад, на правом боку. Сильно согнута шея. Голова повёрнута на юг. В зубах – удила. Конь 3 (отмечен как погр. А6) – длиной 1.10 м, глуб. -0,45, лежит на левом боку по линии северо-восток – юго-запад. Череп коня повёрнут на север, глаза направлены на восток. Голова склонена направо. Задние ноги согнуты. Под брюхом – часть коня 2.

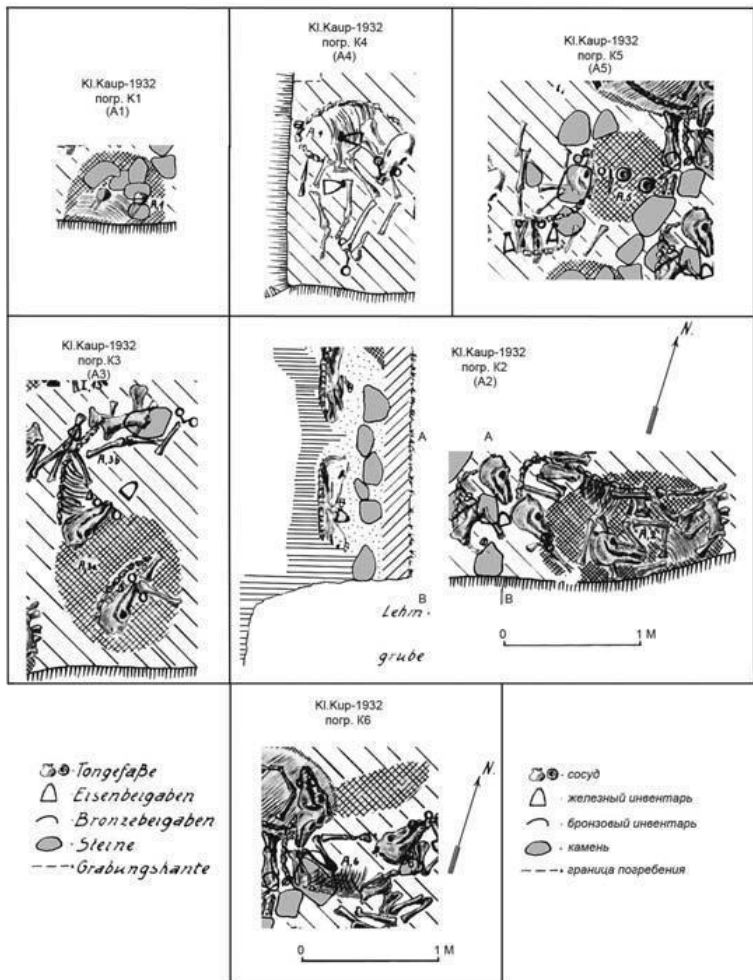


Рис. 8. Сводная таблица погр. А-1-А-6. Раскопки К. Энге-

Погр. Аз (**рис. 8**) – могильная яма разм. 0,9 × 0,7 м. Комплекс А: на глуб. между -0,15 и -0,55 выявлено пятно остатков погребального костра, под которым находилось конское захоронение. Его южная часть уничтожена при добыче глины. От лошади сохранились череп, часть шеи и передние ноги. Остальные части костяка уничтожены. Череп лежит лицевой частью вниз, на нижней челюсти на глуб. -0,65 находится конский бубенчик и на глуб. -0,85 удила. Комплекс В: нижний (?) конь направлен черепом на юг, в зубах – удила, в стороне – стремя. У большого камня – железные удила. У черепа лежат рёбра коня. Данный скелет плохо сохранился.

Погр. А4 (**рис. 8**) – могильная яма неопределённых очертаний разм. 1,4 м × 0,8 м, вытянута с северо-запада на юго-восток. Расположено непосредственно к востоку от шоссе. Могила на глуб. 0 и -0,5 м заполнена смешанным горелым грунтом. Встречены конские кости и пепел. Комплекс находок А – в западной части могилы – наконечник копья, обломки сосуда, обломок стремени, обломок железа. Конские зубы встречены в различных местах заполнения могилы. Комплекс находок В: на глуб. между -0,5 и -0,7 м – второй, несколько лучше сохранившийся конский костяк в необычном положении – сильно искривлена спина, ноги вытянуты и лежат по линии север-юг, кольчатые удила – под нижними частями задних ног. Голова и часть шеи отсутствуют, уни-

чтоженные поздним перекопом. Конские зубы при этом оказались в заполнении могилы. Среди костей – стремя Gofler var. AП.2 (X в. – Gofler, 2013. Abb. 3, S. 132), железная пряжка, У с(еверо) – в(осточного) края могилы – направленная зубами на юг голова коня.



*Рис. 9. Северный борт глиняного карьера – южный борт Раскопа 1. Видно сечения погр. А1, А2, А3(фото К. Энгеля 19 мая 1932 г., Archiv R. Grenz)*

Погр. А5 (**рис. 8**) – могильная яма округлой в плане формы диам. ок. 0,7 м на глуб. между -1,5 и 0,50 м. Под этим пятном на глуб. -20 см встречены отдельные конские зубы. Между глуб. -0,15 и -0,20 см найдены два вторично (?) обожжённых сосуда, заполненных остатками сожжения, желез-

ное кольцо, маленький нож, железный гвоздь. Ниже – большая яма разм. 1,8 × 1,2 м, заполненная перемешанным грунтом со следами горения. В могиле на глуб. -0,5 и -0,8 м – два конских захоронения. С одним из коней – трёхчастные удила. Спина коня направлена на запад, голова – на восток. На рёбрах – большая железная пряжка. Среди костей – маленькая железная пряжка. У шеи – стремя. В северо-западной части могилы на глуб. -0,55 – 0,085 находилось два коня. В северной части могилы у черепа коня найдены удила. Череп второго коня направлен на юг. Рядом с её костями – пара стремян вар. Gofler AII.2 (X в. – Gofler, 2013. Abb. 3, S. 132).

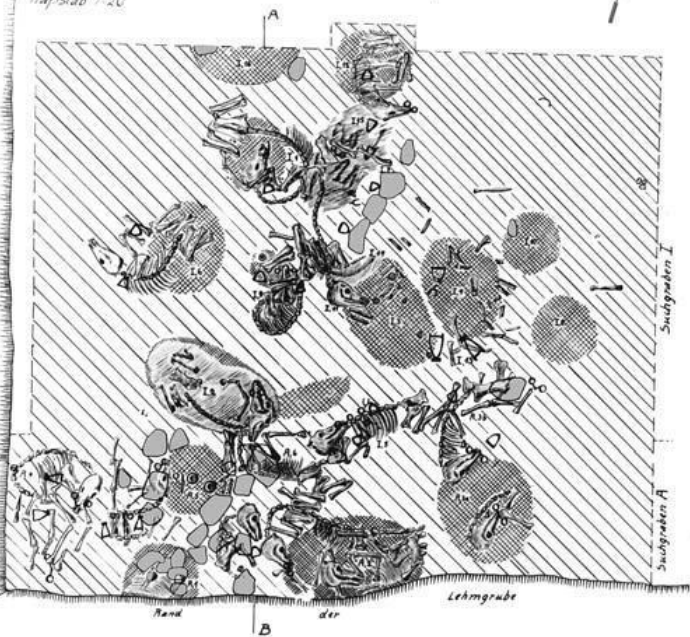
# Kaup bei Wischiauten, Kr. Fischhausen

Plan und Querschnitt des spätheidnischen Aschenplatzes

Maßstab 1:20



Weg Wischiauten - Wosegare



- |                           |                   |
|---------------------------|-------------------|
| Aschenschicht             | Verwesungsschicht |
| Brandgruben               | Tongefäße         |
| Füllerde                  | Eisenbeigaben     |
| gewässener Boden          | Bronzebeigaben    |
| obere Pferdebestattungen  | Steine            |
| untere Pferdebestattungen | Grabungshante     |

MVF Prussia-Archiv, Inv. Nr. F604

10 10.5 110 120 130 140 150 160 Meter

*Рис. 10. План Раскопа 1 участка Малый Кауп. Раскопки К. Энгеля, 1932 г. (Prussia-Archiv, Reg.-Nr.: PM-F684)*

Погр. А6 (**рис. 8**) – описано выше как конь 3 в погр. А2.

Погр. А7 – в мае 1932 г. было лишь обнаружено, но не вскрывалось.

Как показано на общем плане Раскопа 1 (**рис. 10**), в пределах участка I (разм. 5 × 6 м, прирезан к северу от участка А) было обнаружено 11 комплексов (погр. I.1-I.16 при пропущенных №№ 7 и 14). Все погребения – трупосожжения, производившиеся на стороне (?). Они характеризуются наличием в их пределах верхних (нередко – с керамическими сосудами) и нижних ярусов (с конскими захоронениями). Конские костяки во всех комплексах (на участках А и I) имеют небольшие параметры (не многим более 1 м в длину) и скорчены. Ноги коней были подогнуты, в зубах черепов – удила.

# Дискуссия о принципах обрядности

В польской археологической традиции Малый Кауп принято именовать Aschenplatz (нем. «Скопление пепла»), якобы повторяя тем самым тезис Карла Энгеля (Wróblewski, 2007. S. 142). На самом деле немецкий археолог в своём отчёте употреблял словосочетания Brandgrube и Aschenschicht (нем. «трупосожжение» и «слой пепла») (Pr.-Mus., Inv.-Nr VII.431.12806; Prussia-Archiv, Signatur PM-A552/2). Лишь на схематическом плане могильника в уроч. Кауп, принадлежащем Карлу Энгелю, могильник на участке Малый Кауп подписан как Spätheidnischer Aschenplatz (нем. «позднезыческое скопление пепла») (Prussia-Archiv, Signatur PM-A552, Bd. 34, A-3065) (**рис. 4**). Пятно серого грунта, так обозначенное на карте, возникло при естественной эрозии зольников верхних ярусов прусских трупосожжений. В западной части участка Малый

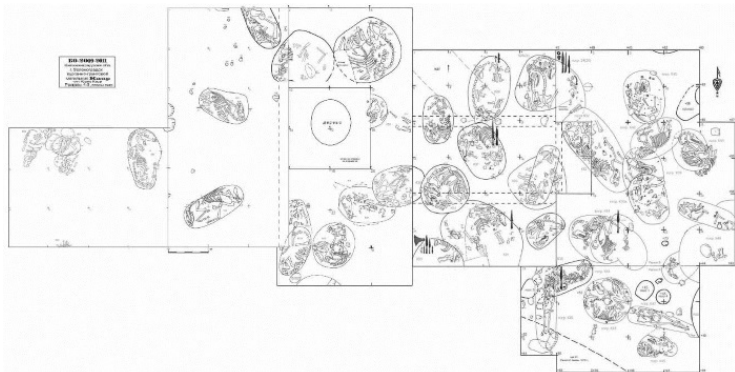
Кауп в 2010 г. данное пятно на поверхности лишённого дёрна могильника имело разм. 40 × 35 м (Кулаков. 2011а. С. 62). Правда, Тимо Ибсен дал иной параметр пятна могильника – 30 × 15 м при толщине слоя пепла в 0,3 м (Ibsen T., 2009, S. 124). В восточной части участка Малый Кауп это пятно было уничтожено при разработке глиняного карьера (**рис. 6**). Подобные пятна – не редкость для прусских грунтовых могильников эпохи раннего средневековья и вовсе не

означают, например, места трупосожжений на месте.

Заявление о том, что «так наз. “Aschenplatz” в Вискиаутен – реликт многоярусной погребальной традиции» (Wróblewski, 2007. S. 142) нуждается в дополнительных доказательствах «реликтовости» данной версии обряда. Архивные материалы Карла Энгеля свидетельствуют о том, что ВСЕ погребения, вскрытые в 1932 г. на Раскопе 1, являются отнюдь не «реликтами», а традиционными для прусских древностей двухъярусными захоронениями с остатками произведённого на стороне трупосожжения в своём верхнем ярусе и с костяком коня – в нижнем. Такие погребения, отличающиеся от комплексах на других прусских могильниках лишь хорошей сохранностью металлических находок (результат их расположения в «промывном» грунте) и наличием в одной могиле до трёх костяков коней, встречены и на Раскопах 4-12, вскрытых Балтийской экспедицией ИА РАН в западной части могильника Малый Кауп (Кулаков. 2014. P. 73–76). Обилие инвентаря и богатство конских захоронений на Малом Каупе свидетельствуют о высоком социальном ранге погребённых здесь пруссов (Кулаков. 2011а. С. 97). Лишь северо-западную часть Раскопа 6, содержащую погр. К37 (погребальный объект, являющийся остатками многоразового трупосожжения на месте, проведённое в куршских традициях) можно с полным правом назвать Aschenplatz (Кулаков. 2011б. С. 66, 67).

Начиная с Раскопа 4 вскрытие площади могильника Ма-

Малый Кауп происходило к западу от дороги Wosegau-Mülse (рис. 11), так как не было перспективы обнаружить нетронутые погребальные комплексы в его восточной части (уничтожены глиняным карьером и Раскопом 1). В процессе раскопок выяснилось, что предматериковый суглинистый слой на Малом Каупе имеет искусственное, антропогенное происхождение, был подсыпан в начале использования данного участка под могильник. В этом слое представлена органическая примесь в виде остатков сожженного хвороста/травы/стерни. Аналогичная культовая акция (выравнивание площади участка могильника, его ритуальное очищение) была проведена пруссами в эпоху викингов на части могильника Dollkeim/Коврово (Кулаков В.И., 2002, с. 169–181). Реперной точкой традиционно для наших работ на грунтовом могильнике Малый Кауп служил гостригознак № 2677 (сооружён в 1985 г.), стоящий у южной обочины шоссе Вишнёвка-Сосновка.



*Рис. 11. Сводный план расположения Раскопов Балтийской экспедиции ИА РАН в западной части Малого Кауна (Раскопы 4-д)*

# Массив погребений, вскрытых на Малом Каупе в 2009–2013 гг.

Погр. К24Г26) (первые 23 номера оставлены для погребений Раскопа 1, Р. 4, 5) (Кулаков В.И., 2010, с. 194–196) двухъярусное трупопосожжение, расположено в северо-восточной части Р. 4, яма его нижнего яруса имеет овальную в плане форму разм. 1,50 × 1,10 м, ориентирована по линии север-юг, в объёмы Р. 4 вошла своей основной частью (рис. 12). Могильная яма погр. К24(26) выбрана с уровня глубинной отметки +86, который соответствует верхней границе слоя переотложенного (точнее – насыпного) предматерикового суглинка со значительной примесью гравия общей мощ. ок. 0,40 м. Придонная часть могилы на 0,15 м прорезает слой песка (мощ. 0,15 м) и опирается в материковую глину светлоохристого цвета. Упомянутые два слоя субструкций впервые были выявлены при зачистке профиля погр. 24(26) в северной части восточного борта Р. 4, несомненно (прежде всего – виду своей рыхлой, не слежавшейся консистенции) являются искусственно подсыпанными и будут интерпретированы ниже, после завершения описания всех погребений Р. 4.

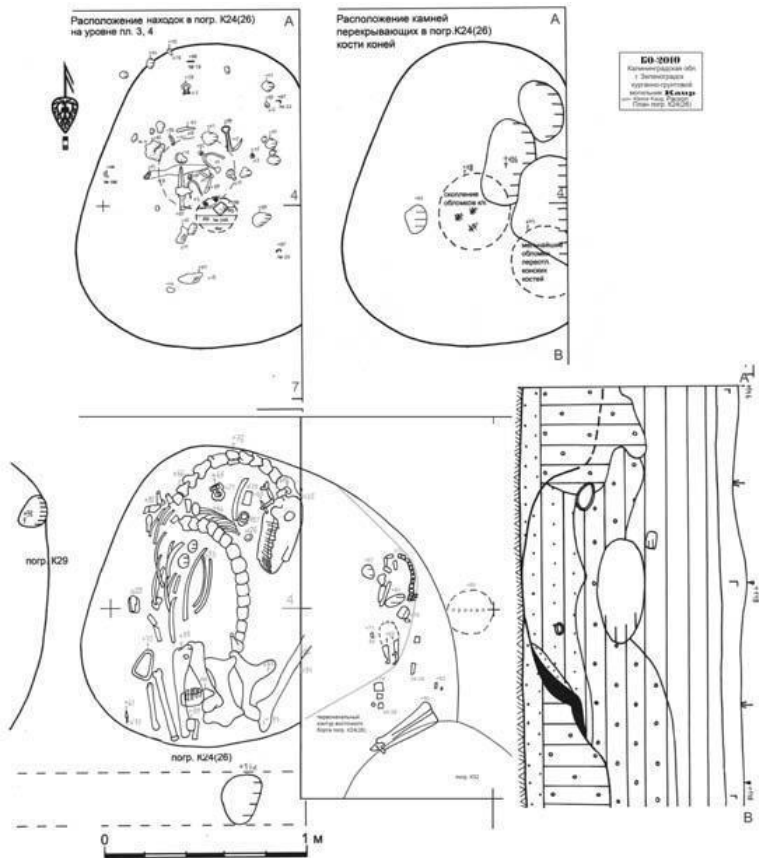
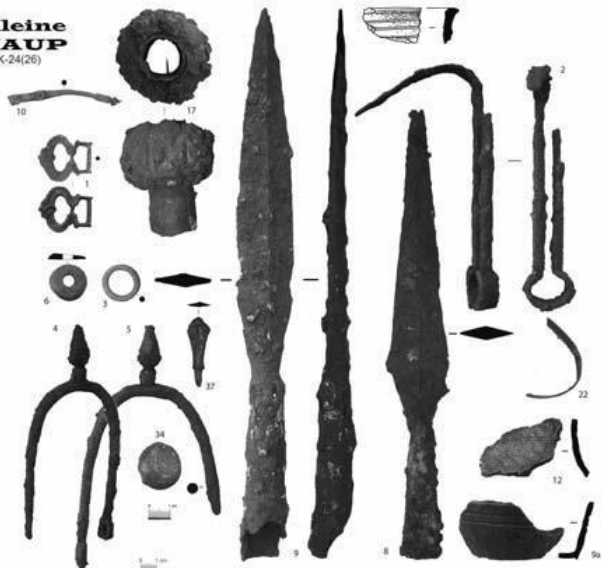


Рис. 12. План погр. К24(26)

Первые находки в *верхнем ярусе* погр. К24(26) были обнаружены на шт. 3 (традиционно для русской полевой ме-

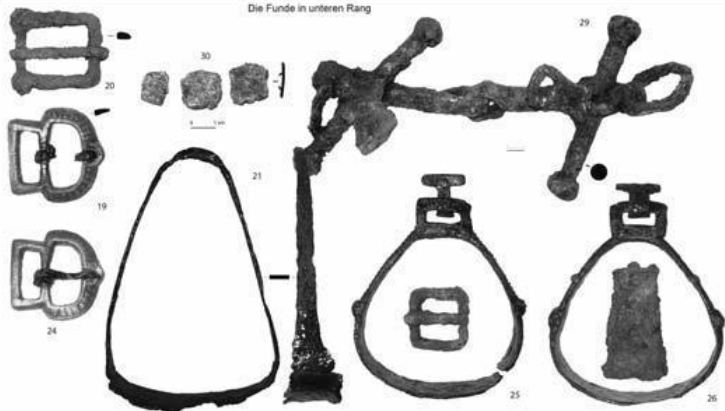
тодики равняется примерно 0,25 м). Они располагались в скоплении остатков погребального костра (далее – ОПК) с несколько большим содержанием углей и золы, нежели в окружающем слое. Скопление имело округлую в плане форму диам. ок. 0,35 м. В этом скоплении и в непосредственной близости от него обнаружены обожжённые на погребальном костре детали инвентаря: наконечники копий № 8 (тип J.P. G) и № 9 (подтип J.P. E1) (последний – с остатками серебряной обтяжки втулки), железная полая (свинец вытек на погребальном костре), с бронзовой обтяжкой и втулкой булава № 17 (**рис. 13**), фрагмент погнутых после обжига ножниц № 2, пара шпор типа 1 (Кулаков В.И., 2003, с. 312) с конусовидным утолщением на острие №№ 4, 5, обломки венчика бронзового блюда диам. ок. 40 см, бочёнковидное шиферное пряслице № 6. К северу от упомянутого скопления обнаружена бронзовая лировидная пряжка № 1, к югу – фрагмент конской кости № 14. Кроме того, в заполнении верхнего яруса найдены часть бронзового коромысла складных весов, бронзовое сомкнутое кольцо от поясного набора, черешковый наконечник стрелы ромбической формы № 37.

**Kleine  
KAUP**  
K-24(26)



Die Funde in oberen Rang

Die Funde in unteren Rang



Согласно типологии А.Ф. Медведева, этот наконечник относится к типу 83, по литовскому материалу этот предмет был отнесён В. Казакевичюсом к типу «черешковый с короткой и массивной головкой ромбовидной формы» (XI в.) (Kazakevičius V., 2004, p. 51). Своим юго-восточным краем скопление углисто-золистого грунта, содержавшего массив металлических находок (примечательно, связанных как со снаряжением всадника, так и со снаряжением коня) касается верхнюю часть округлого в плане скопления мелких обломков кальцинированных костей (диам. скопления ок. 0,2 м), перекрытых обломками раннегончарного сосуда № 246. Ниже, на шт. 4 (глуб. +48) обнаружен основной массив этого скопления диам. до 0,38 м. На уровне материка в кв. 3 обнаружено 10 мелких фрагментов кальцинированных костей, 2 обломка костей коня, 3 фрагмента раннегончарной керамики чёрно-охристого цвета с мелкой дресвой в примеси, частично обожженной вторично (на погребальном костре), в кв. 6 – 2 фрагмента аналогичной по признакам раннегончарной керамики.

Данные керамические фрагменты, возможно, относятся к сосуду № 246 (см. выше), являвшемуся в погр. 24(26) временной урной и разбитом после высыпания из него в слой захоронения кальцинированных костей. После снятия слоя с находками верхнего яруса показалась у восточного борта

Р. 4 группа из трёх крупных валунов, перекрывающая нижний ярус погр. 24(26). Под этими валунами в заполнении нижнего яруса, представлявшем собой ОПК с большим количеством содержания песка, были выявлены верхние части костей коня. Складывается впечатление о том, что располагавшийся в нижнем ярусе этого комплекса костяк коня был не полностью засыпан суглинком (как это обычно происходило в прусских захоронениях эпохи викингов), а частично оказался в пределах верхнего яруса. Примечателен факт находки под южным валуном из упомянутой группы (на глуб. +44) скопления (диам. ок. 0,35 м) мельчайших переотложенных костей коня весьма плохой сохранности. При дальнейшем вскрытии нижнего яруса погр. 24(26) был обнаружен полностью костяк коня, лежащий с поджатыми ногами на дне могилы в направлении север-юг (**рис. 12**). Если передняя часть хребта коня была С-видно изогнута в направлении на запад, то шея коня была повернута в противоположном направлении, на восток. При этом череп коня был резко повернут направо от основной оси хребта и зубами повернут на юг. У правой скулы нижней челюсти коня были найдены удила со штангами № 29 подтипа 3.2 (Кулаков В.И., 2003, с. 312), пара бронзовых подпружных (для стремянных ремней?) пряжек лировидной формы с железными остриями №№ 19 и 24, две железные подпружных пряжки с прямоугольными рамками, железное ботало, пара стремян яйцевидной формы вар. Gofler DIII,3 (XI–XII вв. – Gofler N.,

2013, Abb. 3, S. 157). На стременах сохранилась серебряная плакировка, причём на стремени № 26 она была дополнена двумя бронзовыми кольцами, охватившими боковые штанги стремени поверх плакировки. В нижнем ярусе погр. 24(26) под левой задней ногой коня было найдено третье стремя треугольной формы вар. Gofler DIII, 1. Стремя сходной формы было обнаружено в апреле-мае 1935 г. в погр. 12 грунтового могильника Widitten II/Ижевское (Зеленоградский р-н). Вслед за Швентославским В. Новаковский относит этот тип стремян «к поздним формам 8-10 вв.» (Nowakowski W., 2008, S. 196). Аналогичное стремя было обнаружено на могильнике Dollkeim/Коврово и датировано Г. Кемке XII–XIII вв. (Wróblewski W., 2006, fig. 6(,4).

Упомянутый выше самый южный валун из группы камней лежал непосредственно над рёбрами правого бока коня. Под сложенной левой задней ногой коня был обнаружен фрагмент нижней челюсти второго коня. Его сохранность была плохой, вполне близкой степени сохранности мелких частиц костей коня из скопления, описанного выше в восточной части кв. 8.

Заполнением нижнего яруса погр. 24(26) является ОПК с большим количеством содержания песка мощ. ок. 0,4 м. По южному борту могилы прослеживается линза угля (мощ. до 0,1 м), перекрытая тонким слоем песка. Заполнением верхнего яруса является слой ОПК с примесью гравия мощ. до 0,4 м. Реконструкция процесса сооружения погр. 24(26) мо-

жет быть воссоздана следующим образом:

А. После факта смерти мужчины-воина, занимавшего (судя по такому нетривиальному элементу погребального инвентаря, как булава) место вождя в дружине Каупа (Кулаков В.И., 2014, с. 63), была выбрана могильная яма, ориентирована по линии север-юг. В её южную (?) часть на дно были возложены останки (скорее всего – их незначительная часть) коня, принесённого, очевидно, в жертву в рамках погребальной церемонии. Вместе с ним в могилу попали стреля № 19921 и железная пряжка № 199-20.

Б. Затем, по прошествии некоего времени могильная яма была углублена на 0,25 м. Именно такой размер отделяет ступеньку в её южном борту от окончательной версии дна могилы. В процессе этих земляных работ останки «раннего» коня были выброшены на борт могилы.

# Конец ознакомительного фрагмента.

Текст предоставлен ООО «ЛитРес».

Прочитайте эту книгу целиком, [купив полную легальную версию](#) на ЛитРес.

Безопасно оплатить книгу можно банковской картой Visa, MasterCard, Maestro, со счета мобильного телефона, с платежного терминала, в салоне МТС или Связной, через PayPal, WebMoney, Яндекс.Деньги, QIWI Кошелек, бонусными картами или другим удобным Вам способом.