

ПОДВОРЬЯ
И ППО
В ИЕРУСАЛИМЕ

Н.Н. Лисовой



Стены и ватуконья камни



Глубина неувядающая

Всё ещё горизонталь

Николай Лисовой

**Подворья Императорского
Православного Палестинского
Общества в Иерусалиме**

«Индрик»

2012

УДК 902/904
ББК 63.4

Лисовой Н. Н.

Подворья Императорского Православного Палестинского Общества
в Иерусалиме / Н. Н. Лисовой — «Индрик», 2012

ISBN 978-5-91674-191-9

«...Носящее имя основателя и первого председателя Палестинского Общества, великого князя Сергия Александровича, подворье вместило в свою историю судьбу не только построившего его Общества и всего многогранного русского наследия в Святой Земле, но и императорской России...»

УДК 902/904

ББК 63.4

ISBN 978-5-91674-191-9

© Лисовой Н. Н., 2012

© Индрик, 2012

Содержание

Сергиевское подворье – судьба, история, перспективы	6
1. ИППО и русское присутствие в святой земле	7
2. Строительство сергиевского подворья	9
Конец ознакомительного фрагмента.	19

Н. Н. Лисовой

Подворья Императорского Православного Палестинского Общества в Иерусалиме

© Императорское Православное Палестинское Общество, 2012

© Лисовой Н.Н., текст, 2012

© Издательство «Индрик», 2012

* * *



Сергиевское подворье – судьба, история, перспективы

В декабре 2008 г. состоялся исторический акт подписания документа о возвращении России Сергиевского подворья в Иерусалиме – крупнейшего из объектов российской недвижимости на Ближнем Востоке.

Расположенное в центре Иерусалима, по соседству с Русской Духовной Миссией и Троицким собором, Сергиевское подворье по праву считается одним из выдающихся архитектурно-строительных объектов города. Его строгий изящный силуэт с круглой угловой башней, над которой вновь развевается в праздничные дни «палестинский флаг» – знамя Императорского Православного Палестинского Общества, стал своеобразной архитектурной визитной карточкой современного Иерусалима.

Носящее имя основателя и первого председателя Палестинского Общества, великого князя Сергия Александровича, подворье вместило в свою историю судьбу не только построенного им Общества и всего многогранного русского наследия в Святой Земле, но и императорской России.

1. ИППО и русское присутствие в святой земле

Императорское Православное Палестинское Общество – старейшая в России научная и благотворительная неправительственная организация, уникальная по своему значению в истории национальной культуры, русского востоковедения, русско-ближневосточных отношений. Уставные задачи Общества – содействие паломничеству в Святую Землю, научное палестиноведение и гуманитарно-просветительное сотрудничество с народами стран библейского региона – тесно связаны с традиционными духовными ценностями нашего народа и приоритетами российской внешней политики. Равным образом и огромный пласт мировой истории и культуры не может быть правильно осмыслен и творчески освоен вне связи с Палестиной, ее библейским и христианским наследием.

Задуманное еще зачинателями русского дела на Востоке епископом Порфирием (Успенским) и архимандритом Антонином (Капустиным) и созданное в 1882 г. державной волей Александра III, Палестинское Общество в дореволюционный период пользовалось августейшим, а значит, и непосредственным государственным вниманием и поддержкой. С момента основания Общества во главе его стоял великий князь Сергей Александрович, после гибели которого (4 февраля 1905 г.) ИППО возглавила великая княгиня Елизавета Федоровна.

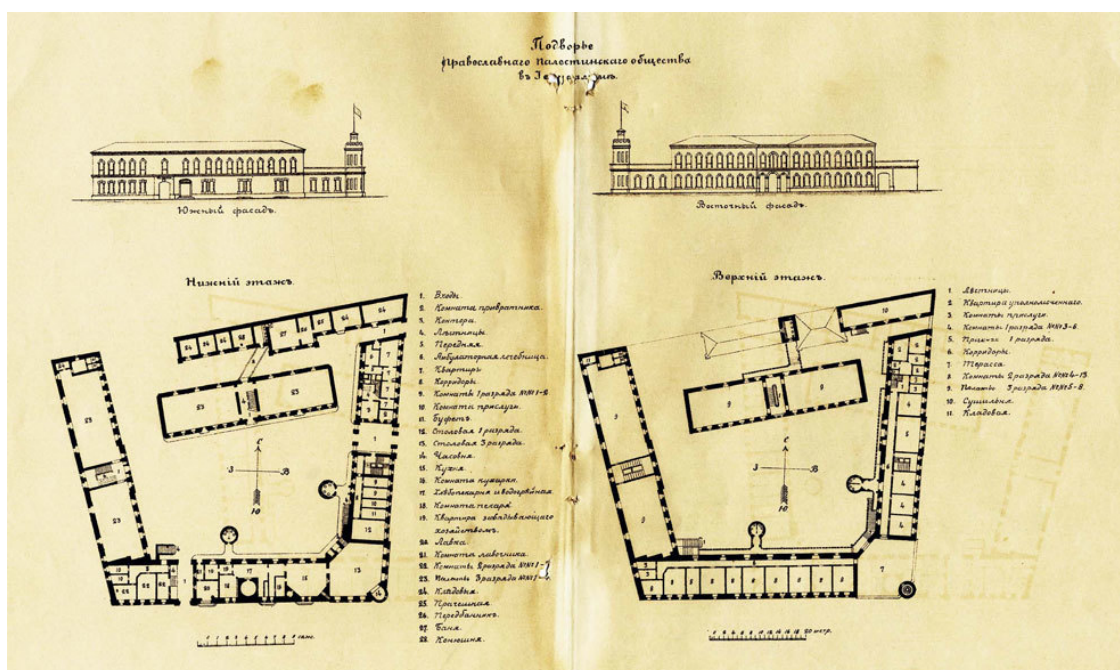
Среди задач Палестинского Общества и его основателей главной, как мы сказали, была забота о русском паломничестве, которое издревле связывало Россию со святыми местами Иерусалима и Палестины, а в течение XIX в. приобрело характер важнейшего духовного и политического фактора на православном Востоке. Православный паломник определял собой самую суть того, что мы называем сегодня русским присутствием в Святой Земле. Для него была создана в Иерусалиме в 1847 г. Русская Духовная Миссия, для него в 1858 г. учреждено иерусалимское консульство, а в 1859 г. создан в Петербурге надправительственный Палестинский Комитет, преобразованный позже, с 1864 г., в Палестинскую Комиссию при Азиатском департаменте МИДа. Постоянным и массовым пассажиром Русского общества пароходства и торговли, исправно обеспечивавшего рейсы из Одессы в Яффу и обратно, тоже был неутомимый и терпеливый паломник. Как писал В. Н. Хитрово, «только благодаря этим сотням и тысячам серых мужичков и простых баб, из года в год движущихся из Яффы в Иерусалим и обратно, точно по русской губернии, обязаны мы тому влиянию, которое имя русское имеет в Палестине»¹.

Но скоординировать и объединить усилия различных русских учреждений в Палестине, взять на себя и помощь паломникам, и поддержку Иерусалимского патриархата, и просвещение арабского православного населения, и укрепление русского политического и духовного влияния в регионе – могла только единая мощная организация, с четкими финансовыми механизмами, с рычагами воздействия в МИДе, Синоде и других высших российских инстанциях. Словом, встал вопрос о создании частного, независимого от государственных структур Общества с широкой массовой основой – и одновременно с поддержкой на самом высоком уровне. Так, под патронатом церкви, государства, правительства, правящей династии, было создано Православное Палестинское Общество. 8 мая 1882 г. был высочайше утвержден его устав, а 21 мая во дворце великого князя Николая Николаевича Старшего состоялось его торжественное открытие.

В первый же год в число почетных членов новой организации вошло 13 членов царской семьи во главе с Александром III и императрицей Марией Федоровной. Все премьер-министры, министры иностранных дел, обер-прокуроры Св. Синода – состояли в разные годы в Палестинском Обществе.

¹ Хитрово В. Н. Неделя в Палестине. Изд. 2. СПб., 1879. С. 15.

Результатом работы Общества в Святой Земле стало формирование уникального культурного и исторического феномена – Русской Палестины. Архитектурные памятники, связанные с деятельностью Общества, донныне во многом определяют исторический облик Иерусалима. Первым по времени был ансамбль Русских Построек, включающий Троицкий собор, здание Русской Духовной Миссии, консульство, Елизаветинское и Мариинское подворья и Русскую больницу, – унаследованный ИППО от Палестинской Комиссии. Дивный храм Марии Магдалины на склоне Елеона (освящен 1 октября 1888 г.) построен в память императрицы Марии Александровны, многолетней покровительницы и благотворительницы русского дела в регионе. В самом сердце Старого города, близ храма Гроба Господня, расположено Александровское подворье, вместившее евангельский Порог Судных Врат и храм Александра Невского, освященный 22 мая 1896 г. в память об основателе Общества Александре III Миротворце. На улице Пророков сохранилось Вениаминовское подворье, подаренное Обществу в 1891 г. игуменом Вениамином (Лукьяновым). Самым поздним в ряду иерусалимских проектов стало Николаевское по дворье, названное так в память о последнем российском самодержце (освящено 6 декабря 1905 г.).



План Сергиевского подворья. АВПРИ

2. Строительство сергиевского подворья

История Сергиевского или Нового подворья (Москобийе-эль-Джедиде) неразрывно связана с именем замечательного русского человека, Д. Д. Смышляева. Значение его в становлении русского дела на Востоке чрезвычайно велико, между тем лишь в последние годы это имя привлекает внимание историков и палестиноведов².

Почетный гражданин города Перми, потомственный купец по рождению, ученый и меценат по призванию, Дмитрий Дмитриевич Смышляев (1828–1893) был ярким, хотя, может быть, и не вполне типичным, представителем нового тогда класса – людей торгового, финансового и промышленного капитала, детей и внуков вчерашних крепостных, зачинателей и созидателей новой, капиталистической России.

Не чувствуя призвания к торговым делам, он целиком посвятил себя общественной и научно-издательской деятельности: стал известным краеведом, на три срока он избирался председателем губернской земской управы (1870–1879), проявив и организаторский талант, и общественный темперамент. В 1864–1865 гг. Дмитрий Дмитриевич отправляется в первое свое паломничество на православный Восток. Его путевые очерки: «Синай и Палестина» и «На пути к Синаю», а также переведенные им книги французского исследователя С. Мунка «География Палестины» и «Еврейские древности» имели успех у читателей и привлекли внимание специалистов-палестиноведов.

Когда 21 мая 1882 г. в Петербурге было создано Императорское Православное Палестинское Общество, в состав его членов-учредителей вошли и два представителя российского купечества – в том числе Д. Д. Смышляев, ставший также уполномоченным Общества в Пермской губернии. Восточное путешествие 1864–1865 гг. оставило в его душе неизгладимый след на всю жизнь. В 1885 г., решившись на новое паломничество, он обратился в Совет Общества с просьбой снять с него временно, на период поездки, обязанности уполномоченного по Пермской губернии. Совет решил иначе: сделать его уполномоченным... в самой Палестине. Как вспоминал впоследствии Смышляев, «8 октября 1885 года я выехал в Москву и 10 октября представлялся в селе Ильинском великому князю Сергию Александровичу»³. Оба остались довольны состоявшейся встречей, в результате Дмитрий Дмитриевич охотно принял поручение отправиться в Иерусалим по делам Общества⁴.

Дела эти сводились к следующему: изыскание возможностей для сооружения здания-футляра над произведенными Обществом раскопками рядом с храмом Гроба Господня, в результате которых был обретен Порог Судных Врат; организация на Русских Постройках чайной и бани для паломников; проведение эксперимента с временным использованием для возрастающего числа богомольцев военных войлочных кибиток, оставшихся от русско-турецкой войны 1877–78 гг.⁵ Сам Смышляев позже, в своей записке от 4 марта 1886 г., формулировал свои задачи следующим образом: «Устроить в Иерусалиме баню, прачечную, столовую и дополнительные помещения для паломников – на северо-западе Русских Построек»⁶.

В ноябре 1885 г. Смышляев прибыл в Иерусалим и поселился первоначально на Русских Постройках, где и прожил до Рождества. Позже начальник Русской Духовной Миссии знаме-

² Лисовой Н. Н. Д. Д. Смышляев: От Перми до Иерусалима // Смышляев Д. Д. Синай и Палестина. Из путевых заметок 1865 года. М., 2008. С. 251–284; Рафиенко Л. С. Культурный и общественный деятель Перми Д. Д. Смышляев и Императорское Православное Палестинское Общество // Традиции и современность. 2008. № 8. С. 112–120.

³ Смышляев Д. Д. Воспоминания о Востоке // Пермские епархиальные ведомости. 1890. № 2. С. 33.

⁴ См. письмо Смышляева из Москвы к В. Н. Хитрову от 12 октября 1885 г.: АВП РИ. Ф. РИППО. Оп. 873/1. Д. 18.

⁵ Письмо секретаря ППО М. П. Степанова к Д. Д. Смышляеву от 31 декабря 1885 г. // Россия в Святой Земле. Документы и материалы. М., 2000. Т. I. С. 479–480.

⁶ АВП РИ. Ф. РИППО. Оп. 873/1. Д. 19. Л. 159–169.

нитый архимандрит Антонин (Капустин), сам уроженец Пермской губернии, радушно принявший земляка, устроил ему квартиру у себя, в здании Миссии, освободив несколько комнат.

Дмитрий Дмитриевич жадно впитывает новые впечатления. За два десятка лет, прошедшие с первого его приезда, все в Святой Земле изменилось. Родилась новая, волнующая воображение реальность – Русская Палестина. Было чем заняться, куда приложить хозяйские руки. Прежде всего, выяснилась неприемлемость варианта с войлочными кибитками: «В одной из кибиток поселилось 12 человек: довольны. Но эксперимент с кибитками на этом нужно и прекратить»⁷. Имелось в виду, что сезон дождей не оставлял никаких перспектив для среднеазиатских временных жилищ. Что касается решения Совета об организации чайной для паломников, с этим все обстояло благополучно. 16 марта в Петербург ушла телеграмма на имя М. П. Степанова: «С консульского разрешения начинаем постройку для водогрейного аппарата. Смышляев»⁸, а уже 9 апреля в письме к В. Н. Хитрово сообщалось: «Аппарат хорошо работает: 300–400 ведер в день»⁹.

Но главным оставался вопрос о расширении помещений для паломников. Когда Палестинское Общество предложило остаться еще на год в Иерусалиме, он изъявил согласие и прожил в Святой Земле четыре года, возможность чего, по собственному признанию, никогда прежде ему и в голову не приходила. В эти годы Дмитрий Дмитриевич взвалил на себя почти непосильный труд, руководя одновременным строительством двух главных русских объектов: Нового (Сергиевского) подворья и Русского дома у Порога Судных Врат (будущего Александровского подворья). История приобретения участка и строительства Сергиевского подворья может быть подробно прослежена по переписке Д. Д. Смышляева с секретарем ППО М. П. Степановым и членом Совета, а реально – основателем и душой Общества В. Н. Хитрово.

⁷ Письмо Д. Д. Смышляева к В. Н. Хитрово от 9 апреля 1886 г. // АВП РИ. Ф. РИППО. Оп. 873/1. Д. 19.

⁸ Телеграмма Д. Д. Смышляева к М. П. Степанову от 16 марта 1886 г. // Там же.

⁹ Письмо Д. Д. Смышляева к В. Н. Хитрово от 9 апреля 1886 г. // Там же.



Руководитель строительства Сергиевского и Александровского подворий, первый уполномоченный Палестинского Общества в Иерусалиме Д. Д. Смышляев. 9 июня 1887 г. ГМИР

При первом же ознакомлении с положением дел на месте Д. Д. Смышляев в письме к В. Н. Хитрово от 12 марта 1886 г. писал: «Обществу нет другого исхода как купить свое (подчеркнуто в документе) место, и таковое в настоящее время есть, довольно обширное (целый квартал) и вплоть у Русских Построек; приобрести его можно за 6 или 7 тысяч»¹⁰.

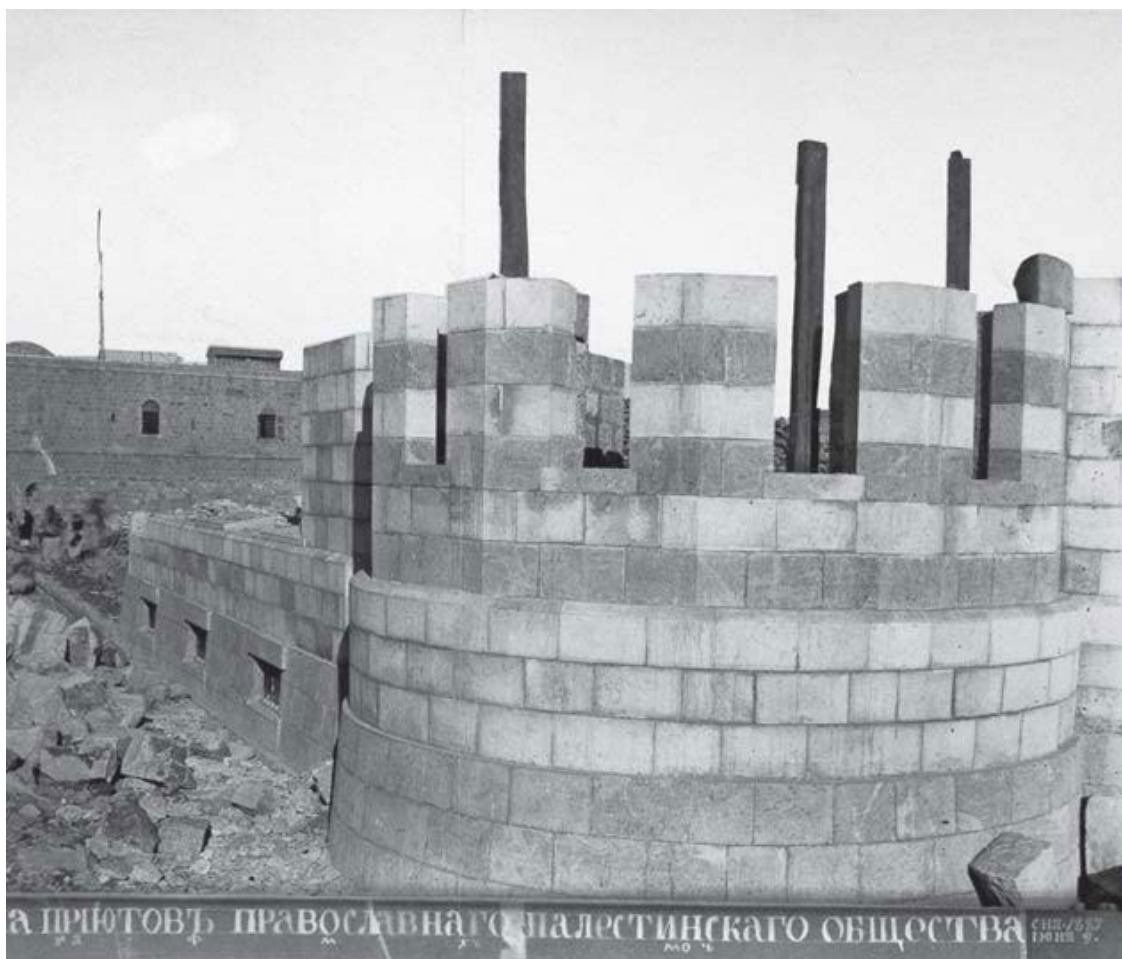
Две недели спустя решение созрело полностью: «Теперь местные условия выяснились окончательно. Если я в записке, Вам посланной, настаивал на получении от Палестинской Комиссии права на постройки на выбранном мною месте в ограде Мейданской площади (Русских Построек. – *Н. Л.*), то теперь заявляю решительно и окончательно мое мнение, что если Общество желает что-либо строить в Иерусалиме, то оно должно приобрести для этого покупкою место. Иначе никакого толку из его хлопот и денежных затрат не выйдет, и я не возьму греха на душу способствовать Обществу в пагубе значительного капитала. И что за настоящая необходимость во что бы то ни стало забираться в чужой двор, когда хозяин (Палестинская Комиссия. – *Н. Л.*) не хочет в него пустить? Мы построим здание, затратим капитал, а потом нам начнут устраивать такие пассажи, что терпение Общества лопнет, и оно все бросит, лишь бы избавиться от скандалов и неприятностей. И это все будет поводом к удовольствию и радости, во-первых, Мансурова, во-вторых, Блаженнейшего искоренителя Православия в Святой Земле. И что скажут католики, протестанты? Как член Палестинского Общества, живо сочувствующий его целям и готовый служить ему, насколько хватит сил, прошу Вас оставить всякие мечты о постройках в чужом дворе, не бросайте денег в бездонную пропасть! <...> Вздумает Общество меня послушать – место есть, в соседстве с Русскими Постройками – целый квартал,

¹⁰ АВП РИ. Ф. РИПО. Оп. 873/1. Д. 19. Л. 6об.

можно купить за 6, много за 7000 рублей. На него уже есть покупатели, надо не упустить, а я постараюсь удержать продавца до Вашего ответа»¹¹.



¹¹ Письмо Д. Д. Смышляева к В. Н. Хитрово от 26 марта 1886 г. // АВП РИ. Ф. РИППО. Оп. 873/1. Д. 19. Л. 12.





Виды строящегося Сергиевского подворья. ГМИР

12 апреля 1886 г. в Петербурге состоялось заседание Совета ППО под председательством Ф. П. Корнилова, с участием В. Н. Хитрово, секретаря ППО М. П. Степанова, казначея С. Д. Лермонтова и председателей отделений (научного и паломнического) Д. Ф. Кобеко и П. А. Васильчикова¹². В Иерусалим была направлена телеграмма: «Соглашаемся с предложением. Семь тысяч посылаем. Счастливого праздника» (имелась в виду приближавшаяся Пасха)¹³. Между тем, узнав о готовности русских приобрести участок, владелец начал резво поднимать цену. В письме к В. Н. Хитрово от 16 апреля 1886 г. Смышляев, посылая план предположенного к покупке места, приписывает: «За него уже просят теперь около 10 500 рублей»¹⁴. И в следующем письме, от 1 мая, разъясняет: «Относительно участка я уже Вам писал, что за семь тысяч, как я предполагал, приобрести его будет нельзя. С расходами по совершению купчей придется израсходовать до 11 тыс. руб. И мое мнение таково, что все-таки его следует купить, не упуская случая»¹⁵.

¹² АВП РИ. Ф. РИППО. Оп. 873/3. Д. 1[а]. Л. 146–146 об.

¹³ АВП РИ. Ф. РИППО. Оп. 873/1. Д. 19. Л. 25. Оригинал телеграммы на французском языке.

¹⁴ АВП РИ. Ф. РИППО. Оп. 873/1. Д. 19. Л. 26. План от руки: л. 28.

¹⁵ АВП РИ. Ф. РИППО. Оп. 873/1. Д. 19. Л. 35.



Возведение угловой башни Сергиевского подворья. ГМИР

14 мая 1886 г. участок был куплен на имя Михаила Петровича Степанова за 28100 франков (11,5 тыс. тогдашних русских рублей)¹⁶. Телеграмма Смышляева Степанову, от 14 мая: «Земля на Ваше имя куплена, документ получен, пришлите телеграммой еще четыре тысячи рублей прямо банкиру Валеро, который одолжил эту сумму»¹⁷. Через иерусалимского банкира Х. А. Валеро и далее осуществлялись финансовые операции Палестинского Общества¹⁸. В отправленном в тот же день письме к В. Н. Хитрово рассказано более подробно: «Участок земли, о котором я Вам писал, куплен по 3 ½ франка за драх (около аршина), и кушан (купчая) мною сейчас получен с соблюдением всех формальностей; дабы гарантировать покупку против турецкого *droit de voisinage* (*фр.* „право соседа“), в купчей показана цена ее на 500 золотых выше действительной. Успехом дела этого Общество всецело обязано ловкости и усердию <драгомана Русской Духовной Миссии> Якова Егоровича Халеби и банкира Валеро. Послед-

¹⁶ На другой день в письме к В. Н. Хитрово Смышляев подчеркивал: «Все удивляются дешевизне» // АВП РИ. Ф. РИПО. Оп. 873/1. Д. 19. Л. 42. В ретроспективном докладе, сделанном в Совете ППО 3 февраля 1887 г., Смышляев писал: «В мае 1886 г. приобрел покупкою у Мусы Соломона Таннуса участок земли, на праве полной собственности (мюльк), пространством 4 донума 1290 пик, или на русскую меру – около 1000 кв. сажен, на имя секретаря ППО Степанова, за сумму – с расходом на совершение кушана 11469 рублей» (Доклад Д. Д. Смышляева от 3 февраля 1887 г. отделению Палестинского Общества об исполнении поручений // Там же. Л. 138).

¹⁷ АВП РИ. Ф. РИПО. Оп. 873/1. Д. 19. Л. 42. Оригинал телеграммы на французском языке. Сообщение о покупке см. также в письме к В. Н. Хитрово, помеченном тем же 14 мая (там же. Л. 40–41).

¹⁸ Банк Якова Валеро – первый по времени банк, основанный в Иерусалиме (1848). Впоследствии им управлял Х. А. Валеро, сын основателя, осуществлявший финансовые операции по поручениям не только русского правительства, но и австрийского, и германского. Банк был ликвидирован в 1915 г. (*Ben-Arieh Y. Jerusalem in the 19th century. Emergence of the New City. Jerusalem; N. Y., 1986. P. 379–380*).

ний, кроме того, обязал Общество тем, что взнес от себя всю сумму разом продавцу и крепостные пошлины, дабы не затянуть дело, и только благодаря этому не успели его остановить, ибо всё хранилось в таком секрете, что кроме меня, Якова Егоровича и Валеро никто о нем до последнего дня не подозревал, даже <архимандрит> Антонин.

Мне было выслано 7000 рублей, в недостающей сумме 4000 рублей я выдал от себя документ Валеро и сегодня телеграфировал о немедленном возврате ему этой суммы. Покорнейше прошу Вас от имени Общества написать официальную благодарность Якову Егоровичу Халеби и банкиру Хаиму Арону Валеро, благодаря которым удалось приобрести землю за цену, которую все здесь считают весьма выгодною сравнительно с существующими ценами на землю вблизи наших Построек, да и нет, кроме купленного участка, свободных земель»¹⁹.

11 июня 1886 г. Смышляев, прибыв в Петербург, представил Совету Общества денежный отчет и доклад о покупке. Доклад был одобрен, а отчет утвержден Советом и передан казначею ППО С. Д. Лермонтову²⁰. Совет постановил «выразить Д. Д. Смышляеву от имени Православного Палестинского Общества глубокую и искреннюю благодарность за целесообразное и вполне согласное с предположениями Общества исполнение всех возложенных на него поручений»²¹. Относительно строительства в журнале Совета было записано: «По обсуждении и решении на месте, где таковые постройки желательно возвести – на приобретенном Обществом участке <т. е. на участке Сергиевского подворья> или на Русском месте близ Дамасских ворот, приступить немедля, применяясь к плану, составленному архитектором Франгья, к возведению предположенных построек, начав прежде всего с хозяйственной части оных, а затем для помещения благородных и простых поклонников, насколько то позволят средства, ассигнованные Обществом в количестве до 60.000 рублей»²².

Интересно, что решение о месте строительства было принято не сразу. Совет, как явствует из записи в журнале, сомневался – может быть, и потому, что купчая на новый участок все еще не была утверждена в Константинополе. В связи с этим первоначальный проект носил типовой характер и должен был уточняться в связи с привязкой к определенному участку. В цитированном письме к В. Н. Хитрово от 26 марта 1886 г. Смышляев писал о проекте будущего Александровского подворья: «Ожидаю проекта построек (на раскопках. – Н. Л.) от архитектора Франге. К нему я готовлю объяснительную записку, копию с него дам <консулу> Бухарову. Проект этот пригодится и для построек на собственном месте Общества»²³.

Приглашенный для проектирования подворья архитектор Георгий Франгья (G. Franghias) состоял на службе у турецкого правительства в должности инженера. По происхождению левантйский грек, получивший техническое образование в Париже, Франгья в течение ряда лет был связан со строительными проектами ИППО в Палестине. Так, он был привлечен Палестинским Обществом по рекомендации архимандрита Антонина на строительство храма Марии Магдалины, проектировал и строил Александровское подворье в Иерусалиме, проектировал мужскую и женскую школы в Назарете, вторые этажи Мариинского и Елизаветинского подворий (строительство не состоялось из-за противодействия Палестинской Комиссии, Франгья лишь оформил фронтонами со знаками Палестинского Общества оба подворья и Русскую больницу).

В сентябре, сразу после отпуска, Смышляев вновь в Иерусалиме – уже с официальным званием уполномоченного ППО в Палестине²⁴. И сразу включается в работу. 18 сентября он

¹⁹ АВП РИ. Ф. РИППО. Оп. 873/1. Д. 19. Л. 40–41.

²⁰ АВП РИ. Ф. РИППО. Оп. 873/1. Д. 19. Л. 46.

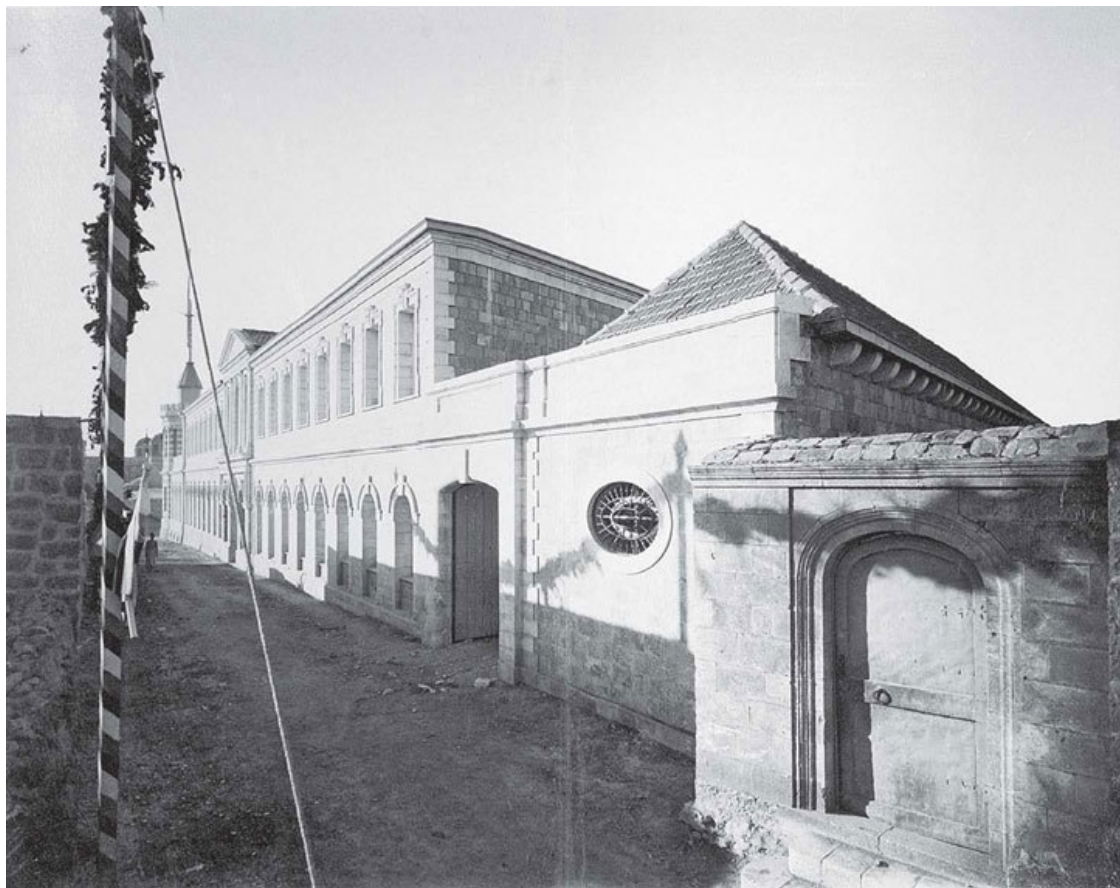
²¹ АВП РИ. Ф. РИППО. Оп. 873/3. Д. 1[а]. Л. 153.

²² Там же. Л. 154–154об.

²³ АВП РИ. Ф. РИППО. Оп. 873/1. Д. 19. Л. 12об.

²⁴ Письмо секретаря ППО М. П. Степанова к Д. Д. Смышляеву от 4 августа 1886 г.

телеграфирует Степанову: «Разрешение строить на купленном участке получено. Завтра начинаем»²⁵. После необходимой подготовки 5 октября начали рыть ямы для большой цистерны и погреба, длиною около 18 и шириною 5 сажен (36 м на 10 м), при глубине около 7 аршин (ок. 5 м). Так как грунт представлял сплошную скалу, ее взрывали с помощью пороха. Извлеченный при этом в большом количестве камень весь был впоследствии употреблен на кладку стен. 25 октября начали копать фундамент для наружных стен, а 29 октября 1886 г. состоялась торжественная закладка здания²⁶. Архимандрит Антонин записал в тот день в дневнике:



Фасад здания Сергиевского подворья в Иерусалиме. ГМИР

«Вся поклонническая Русь в сборе. Совершается владычное водосвятие, окропляются святой водою рвы, архиерей <епископ Иорданский Епифаний> опускается к месту закладки, читает уставную молитву и кладет слой извести. Сыплются монеты в выдолбленное в камне корытце. Уполномоченный <Д. Д. Смышляев> читает торжественно Акт события, кладет бумагу в стеклянную банку, закупоривает ее сургучом и опускает в корытце. Камень кладется и замуровывается руками всех присутствующих. В квартире полномочного шампанское и закуска с батареей бутылок. Веселье и острословие всеобщее»²⁷.

В соответствии с пожеланиями заказчика комплекс Нового подворья должен был включать помещения для 418 паломников из простонародья и нескольких состоятельных богомоль-

²⁵ Телеграмма Д. Д. Смышляева М. П. Степанову от 18 сентября 1886 г. // АВП РИ. Ф. РИППО. Оп. 873/1. Д. 19.

²⁶ «Первый камень новой постройки на приобретенном участке торжественно положен сегодня» (телеграмма консула Д. Н. Бухарова, архимандрита Антонина (Капустина) и Д. Д. Смышляева на имя председателя Православного Палестинского Общества, великого князя Сергея Александровича от 29 октября (10 ноября) 1886 г. // АВП РИ. Ф. РИППО. Оп. 873/1. Д. 19. Л. 100).

²⁷ Антонин (Капустин), архимандрит. Дневник за 1886 г. Библиотека ИППО, шифр: И.П.П.О. Б. IV. № 853/23. С. 190.

цев, а также контору Общества с квартирами служащих, большую столовую, в которой можно было бы по вечерам устраивать чтения для паломников, кухню, пекарню, водогрейную, баню, прачечную, подвалы для хранения продуктов, складские помещения и конюшню. Для состоятельных паломников предусматривались отдельно столовая, буфет и гостиная. Для снабжения водой проектировались три цистерны.

Скажем сразу, строительство Сергиевского подворья было связано с немалыми трудностями – и архитектурного, и организационного, и финансового характера. Как для Франгя, так и для Смышляева это был не рутинный проект, осуществляемый по накатанным рельсам. Молодой, не вполне еще опытный, но весьма востребованный архитектор, который одновременно только для ППО вел три проекта (церковь Марии Магдалины, Сергиевское и Александровское подворья, не считая хозяйственных строений); отсутствие опыта подобных проектов у Смышляева – тем более в новых для него условиях Иерусалима; необходимость бесконечных согласований, даже по мелким техническим вопросам, с Петербургом, где, в Совете Общества, тоже не очень понимали не только в профессиональных вопросах архитектуры и строительства, но не сразу смогли определиться и с общей концепцией подворья, – все это, при сложности связи с Россией, при постоянной, даже не всегда оправданной экономии средств, вело к неизбежным, на ходу, корректировкам и в проекте, и в сметах. Первоначальная смета, по оценке Смышляева, «была составлена небрежно и слишком в общих чертах», что потребовало, для контроля, обратиться к известному иерусалимскому архитектору К. Шика с просьбой составить независимо смету на постройку зданий, предполагавшихся в проекте Франгя. Оказалось, что по смете Франгя на строительство подворья испрашивалась сумма в 1256186 пиастров (т. е. 231555 франков), а по смете Шика – 439481 франков. Полная стоимость проекта лежала где-то посередине и была установлена не сразу.

Конец ознакомительного фрагмента.

Текст предоставлен ООО «ЛитРес».

Прочитайте эту книгу целиком, [купив полную легальную версию](#) на ЛитРес.

Безопасно оплатить книгу можно банковской картой Visa, MasterCard, Maestro, со счета мобильного телефона, с платежного терминала, в салоне МТС или Связной, через PayPal, WebMoney, Яндекс.Деньги, QIWI Кошелек, бонусными картами или другим удобным Вам способом.