



# *История* ИСПАНИИ

Том 1

с  
древнейших  
времен  
до  
конца  
XVII века

# **Коллектив авторов**

# **История Испании. Том**

# **1. С древнейших времен**

# **до конца XVII века**

*Текст предоставлен правообладателем*

*[http://www.litres.ru/pages/biblio\\_book/?art=11130198](http://www.litres.ru/pages/biblio_book/?art=11130198)*

*История Испании. Том 1. С древнейших времен до конца XVII века /  
[Коллектив авторов]: Издательство «Индрик»; Москва; 2012  
ISBN 978-5-91674-240-4*

## **Аннотация**

Предлагаемое издание является первой коллективной историей Испании с древнейших времен до наших дней в российской историографии. Первый том охватывает период до конца XVII в. Сочетание хронологического, проблемного и регионального подходов позволило авторам проследить наиболее важные проблемы испанской истории в их динамике и в то же время продемонстрировать многообразие региональных вариантов развития. Особое место в книге занимает тема взаимодействия и взаимовлияния в истории Испании цивилизаций Запада и Востока. Рассматриваются вопросы о роли Испании в истории Америки. Жанрово книга объединяет черты академического обобщающего труда и учебного пособия, в то же время «История Испании» может представлять интерес для

широкого круга читателей. Издание содержит множество цветных и черно-белых иллюстраций, карты, библиографию и указатели. Для историков, филологов, искусствоведов, а также всех, кто интересуется историей и культурой Испании.

# Содержание

Введение	6
Часть I. Древняя Испания	43
Раздел 1. Испания в эпоху первобытности	44
Глава 1. У истоков древнейшей испанской цивилизации: эпоха палеолита на Пиренейском полуострове	44
Глава 2. Неолит и энеолит в Испании: основные историко-культурные ареалы, обитатели и их достижения	55
Глава 3. Эпоха металлов в Испании: становление и развитие местных обществ	63
Раздел 2. Испания в эпоху античности	70
Глава 1. Эпоха железа в Испании – время великих колонизаций и расцвета местных цивилизаций	70
Глава 2. Римляне в Испании: особенности и основные успехи романизации Пиренейского полуострова	138
Конец ознакомительного фрагмента.	146

# **История Испании. Том 1. С древнейших времен до конца XVII века (*Коллектив авторов*)**

© Текст, коллектив авторов, 2012

© Оформление, Издательство «Индрик», 2012

\* \* \*

# Введение

Издание, которое читатель держит в руках, представляет собой одно из звеньев в цепи давней традиции – традиции восприятия и изучения в России истории и культуры Испании. Испания, на протяжении веков связанная как с христианским, так и с мусульманским мирами, вызывала особый интерес в нашей стране. Возможно, он определялся и тем, что Испания и Россия волею исторических судеб оказались на границе с миром Востока – на крайних полюсах Европы.

Казалось бы, громадные пространства, разделяющие две страны, различия условий, в которых они развивались, почти не предполагали возможности каких-либо серьезных контактов между ними. Тем не менее тенденции к установлению двусторонних контактов прослеживаются уже со времен Средневековья, а во второй половине XVII в. они впервые достигают уровня прямых дипломатических отношений между двумя странами, к которым в XVIII–XIX столетиях все в большей мере добавляются культурные и торговые связи. Как раз в это время складывается основа коллекции испанской живописи Государственного Эрмитажа – одно из самых обширных собраний «испанцев» за пределами самой Испании, впервые переводятся на русский язык «Дон-Кихот» Сервантеса и многие другие произведения испанской литературы и общественной мысли.

В начале XIX в. именно Россия и Испания не покорились армиям Наполеона; в те годы отношения между двумя странами стали еще более тесными. Пожалуй, именно тогда, когда русские с восхищением наблюдали за борьбой испанского народа против Наполеона, возник тот возвышенно-романтический образ Испании, который жил и обогащался новыми оттенками на протяжении всего XIX в. Так, российское общество с большим интересом следило за перипетиями испанской революции 1820–1823 гг., а Рафаэль Риго стал кумиром декабристов.

Испанские мотивы занимают заметное место и в русской классической литературе от Пушкина до Тургенева и Достоевского, и в музыке. Испанский театр в XIX в. утверждается на российской сцене, удерживая свои позиции и в следующем столетии. В России сложилась великолепная школа художественного перевода с испанского, сделавшая достоянием читающей публики шедевры испанской художественной литературы. Многие переводы, как, например, переводы Константином Бальмонтом и Борисом Пастернаком драм Кальдерона, стали заметным явлением русской культуры. Записки российских путешественников об Испании XIX – начала XX в., особенно знаменитые «Письма об Испании» В. П. Боткина, пользовались большой популярностью. Наконец, во второй половине XIX в., в период блестящего расцвета отечественной исторической науки, как ее отдельная отрасль появляется российская испанистика.

Приобщение российской образованной публики к истории Испании эпохи Средних веков и Нового времени началось с середины XIX в. благодаря выдающимся ученым Московского университета – Т. Н. Грановскому, П. Н. Кудрявцеву, С. В. Ешевскому и другим, которые в своих лекционных курсах касались основных – известных на тот момент – проблем испанской истории. Характерные для той эпохи представления о свободолюбии испанцев, их ненависти к бесправию и стремлении к независимости импонировали русской интеллигенции.

Есть еще одно обстоятельство, которое могло повлиять на то, что Пиренеи оказались в фокусе исследовательских устремлений отечественных историков. Как известно, Испания в течение нескольких веков находилась на рубеже двух цивилизаций – западной и восточной. Их противостояние и одновременно взаимодействие, порой парадоксальное, могло быть созвучно тем проблемам, которые волновали российскую общественную мысль в попытке определить место и роль России между Западом и Востоком. Отсюда постоянно возникавшие параллели между Россией и Испанией, акцентирование близости черт характера испанского и русского народов, которую отмечали не только русские путешественники XIX в., но и такие крупные мыслители и писатели, как, например, Лев Николаевич Толстой.

В 1840–1860-х годах собственно исследований по истории Испании в российской исторической науке еще не бы-



ло. Единственное исключение – очерк Тимофея Николаевича Грановского (1813–1855), содержащий критический разбор исследования Р. Дози, посвященного соотношению реального Сиды, исторического деятеля XI в., и героя «Песни о моем Сиде» и романсов.

В конце XIX – начале XX в. российская испанистика достигла уже выдающихся успехов. У историков этого поколения интерес к Испании приобрел собственно научный характер. Испания привлекала их возможностью проследить на малоизвестном, «экзотическом» материале действие общих закономерностей развития европейской истории. А среди этих закономерностей их, в свою очередь, интересовали те, изучение которых казалось наиболее перспективным для понимания развития России, решения самых насущных вопросов российской жизни. Исследователей того периода привлекали такие темы, как история экономики, история крестьянства и его борьбы за свободу и землю.

Так, знаменитый историк и социолог Максим Максимович Ковалевский (1851–1916), автор трехтомного труда «Экономический рост Европы до возникновения капиталистического хозяйства», широко использовал в работе материалы по истории Испании. Много внимания он уделял изучению сельской общины, считая ее важнейшим феноменом истории и России, и Испании. Широкое общественное звучание имела статья Ковалевского «Народ в драме Лопе де Вега „Овечий источник“» – дань интереса русского истори-

ка, жившего в эпоху бурных и болезненных перемен в российской деревне, к теме крестьянского протеста и восстания в средневековой Испании.

Еще один крупный историк, занявшийся, наряду с другими сюжетами, историей Испании, – Иван Васильевич Лучицкий (1845–1918) – принадлежал к научной школе Киевского университета. Будучи последовательным сторонником общинной теории и рассматривая общинный строй как некий всемирно-исторический этап, через который проходит любой народ, он стремился и в испанском материале найти подтверждение своим воззрениям. Результатом его работы в испанских архивах и библиотеках стали труды «Поземельная община в Пиренеях» и «Бегетрии: Очерк из истории испанских учреждений». Ученый считал, что многие стороны испанской жизни и все своеобразие ее средневековой истории могут быть поняты только при учете и тщательном анализе этого общественного института.

Несомненной заслугой Лучицкого является и то, что он вдохновил на изучение испанской истории такого яркого, талантливого своего ученика, каким был Владимир Константинович Пискорский (1867–1910).

В истории Испании Пискорского более всего интересовали две темы: сословное представительство в Кастилии и личная зависимость крестьян в Каталонии. Лишь на первый взгляд мало связанные друг с другом, они представляли собой своего рода проекцию на средневековую Испанию двух

важнейших проблем российской жизни конца XIX в.: судьбы крестьянства, совсем недавно освобожденного от крепостной зависимости, и самодержавной монархии в стране, где всё громче звучали голоса о необходимости ее ограничения и введения конституции.

В 1896–1897 гг. Пискорский работал в архивах и библиотеках Испании, собирая материалы для двух своих книг. Талантливый, работоспособный, широко образованный, прекрасно подготовленный к архивным изысканиям, молодой русский ученый сразу же привлек к себе внимание испанских коллег. Круг его общения в Мадриде и Барселоне составили знаменитые политические деятели, ученые и писатели: Франсиско Пи и Маргаль, Марселино Менендес Пелайо, Хоакин Коста, Виктор Балагер, Рафаэль Альтамира и другие. Вот что писали о нем тогда в одной из испанских газет: «Не так давно мы имели возможность познакомиться с молодым исследователем из Киевского университета В. Пискорским, чьи трудолюбие и любовь к испанским традициям, в том числе к изучению испанской истории быстро завоевали симпатии не только корифеев науки, но и каждого образованного человека. Владимир Пискорский действительно стал приятелем всех нас, тех, с которыми он общался, дискутировал и после отъезда оставил о себе наилучшие воспоминания и многообещающие надежды. И они быстро реализовались... Его монографические работы по испанистике вызвали большой интерес. Мы всегда будем благодарны таким людям, как

Пискорский, которые смогли отдать свою любовь и силы вопросам внутренней жизни испанского народа».



Результатом этой командировки стало написание двух книг, каждая из которых стала заметным явлением в испанистике: «Кастильские кортесы в переходную эпоху от средних веков к новому времени» (1897) и «Крепостное право в Каталонии в средние века» (1901).

Как и его учитель, Пискорский стремился за спецификой (а по представлениям того времени, даже экзотикой) испанского материала увидеть действие общеевропейских закономерностей. Он полагал, что «внимательное изучение испанских учреждений может дать более полное представление и более правильное понимание тех норм и тех политических принципов, которые легли в основу исторического развития всей Западной Европы. Так, Английская хартия вольностей, считающаяся чуть ли не фундаментом современного европейского представительства, при сравнении с аналогичными актами испанской государственной жизни утрачивает значение чего-то своеобразного и исключительного». Его книга о кортесах, основанная на едва ли не исчерпывающем для того времени знании источников и литературы, отличалась строгостью и глубиной научной мысли, четкой структурой, ясностью и убедительностью изложения, умением найти «золотую середину» в вопросе, изучение которого в испанской историографии было крайне поляризовано. Эти и другие достоинства обеспечили книге долгую жизнь не только в рос-

сийской, но и в мировой историографии: в 1930 г. она была переведена и издана в Испании, а затем переиздана в 1977 г., уже в совсем иной период развития исторического знания, как классическая работа, не потерявшая в то же время своей научной актуальности.

Не меньший интерес вызвала и книга о крепостном праве в Каталонии. Показательно, что в 1901 г. Пискорский был избран первым иностранным членом-корреспондентом Королевской Академии искусств в Барселоне.

В 1902 г. ученый опубликовал первую русскую «Историю Испании и Португалии»; переизданная еще при жизни автора, она до сих пор привлекает интерес читателей и переиздается в нашей стране.

Значение трудов В. К. Пискорского для развития отечественной испанистики трудно переоценить. Многие его идеи позже получили развитие в трудах как отечественных, так и зарубежных испанистов. Ученому был свойственен поистине энциклопедический интерес к стране, которую он глубоко почувствовал и полюбил.

В развитии российской испанистики того времени подчас трудно разграничить усилия историков и филологов. Так, петербургский ученый Дмитрий Константинович Петров (1872–1925) внес заметный вклад в изучение не только языка и классической литературы Испании, но и ее истории. Его литературоведческие работы глубоко историчны. Театр Лопе де Вега, которому посвящены главные труды ученого,

Д. К. Петров считал зеркалом национальной жизни Испании, ее художественной летописью. Изучая творчество Лопе, он считал необходимым обращение к историческим источникам (летописям, запискам современников, донесениям венецианских послов и пр.). Особый интерес для историков представляет очерк «Испанские авантюристы XVI–XVII столетий», в котором содержатся тонкие наблюдения об особенностях национального характера испанцев. Любопытны сделанные Д. К. Петровым сопоставления национальных культур России и Испании и, конечно, важно его обращение к арабским текстам. Отдельного упоминания заслуживает осуществленное ученым образцовое для того времени издание уникального памятника испано-арабской литературы XI в. «Ожерелье голубки» Ибн Хазма (1914). Тексту поэмы ученый предпослал ценное историческое исследование, где был поставлен вопрос о взаимном влиянии испанского ислама и католической цивилизации в Средние века.

Культура арабской Испании привлекла внимание и других российских ученых. Ей посвящены, в частности, содержательные работы выдающегося востоковеда-арабиста академика И. Ю. Крачковского (1883–1951), важные для изучения не только культуры, но и истории Аль-Андалуса. Широкую известность приобрела и его историографическая работа «Полвека испанской арабистики», впоследствии переведенная на европейские язык и, в том числе на испанский.

Традиции дореволюционной испанистики были продол-



жены и в советское время, – правда, со значительным перерывом в 20-е – начале 30-х годов. Новый импульс ее развитию дали трагические события Гражданской войны в Испании (1936–1939), приковавшие к себе внимание всего мира. Советский Союз активно поддерживал Испанскую республику. Репортажи с фронтов Гражданской войны советских журналистов, и особенно Михаила Кольцова, стали не только бесценными свидетельствами эпохи, но и замечательными памятниками отечественной журналистики.

В СССР в те годы резко возрос интерес к Испании, ее истории и культуре. Не случайно именно тогда в Педагогическом институте им. А. И. Герцена (Ленинград) сложилась группа исследователей, изучавших историю средневековой Испании. Это А. Е. Кудрявцев, А. М. Розенберг, Н. С. Масленников, И. В. Арский, Г. Н. Коломиец. Отличительными чертами их работ были стремление к масштабной постановке проблем и к широким обобщениям, преимущественный интерес к социально-экономической истории, к положению крестьянства и городских низов, к народным движениям. Эти аспекты акцентировались и при обращении к истории Реконкисты. Впервые в отечественной историографии появились работы, специально посвященные вестготскому периоду в испанской истории, Реконкисте, Кастилии XIII в., социально-политической борьбе в Кастилии XV в., восстаниям комунерос и жерманий. В 1937 г. А. Е. Кудрявцев опубликовал книгу «Испания в средние века», адресо-

ванную широкому кругу читателей, – первую обобщающую книгу по истории Испании со времен «Истории Испании и Португалии» В. К. Пискорского.

Хотя характерные для этой группы испанистов крайности марксистского подхода серьезно ограничили научную значимость их работ, в целом они имели большое значение для развития отечественной испанистики. Особого внимания заслуживает сборник статей «Культура Испании» (1940), в котором были опубликованы, наряду с работами историков, труды замечательных отечественных филологов и искусствоведов того времени, в частности, исследование крупнейшего знатока испано-русских культурных связей М. П. Алексеева «Этюды из истории испано-российских отношений».

К сожалению, самый, пожалуй, талантливый из российских историков-испанистов этого поколения, И. В. Арский, опубликовавший в 1935–1941 гг. серию работ по различным аспектам испанской истории VII–XVI вв., погиб на фронте в годы Великой Отечественной войны.

В начале 50-х годов к изучению истории средневековой Испании обратился С. В. Фрязинов, который в 1954–1965 гг. опубликовал статьи о Реконките, монастырском землевладении, крестьянских движениях. Преподававший в Калининском и Горьковском университетах, он был тесно связан с медиевистами Москвы, где с середины 50-х годов также возобновляются исследования по истории Испании. Необходимость подготовки специалистов в этой области стала оче-

видной в ходе работы над вузовским учебником по истории Средних веков и особенно над III и IV томами «Всемирной истории» (вышли в свет в 1957–1958 гг.): главы по истории Испании в них писали известные медиевисты, которые, однако, не были испанистами, поэтому общие оценки не подкреплялись специальными исследованиями.

Во второй половине 50-х годов в российскую испанистику приходит следующее поколение медиевистов. Это прежде всего А. Р. Корсунский, Э. Э. Литаврина, Л. Т. Мильская, И. С. Пичугина.

Наиболее значительной фигурой среди историков-испанистов в области медиевистики был профессор Московского университета А. Р. Корсунский (1914–1980), специалист в области социально-экономической истории раннего Средневековья в Западной Европе, истории Поздней Римской империи, источниковедения. Он был учеником выдающегося отечественного медиевиста Н. П. Грацианского, который, хотя специально и не занимался историей Испании, являлся учеником В. К. Пискорского. С 50-х годов Корсунский обратился к истории вестготской Испании, прежде всего социально-экономических ее аспектов; плодом этих исследований стала книга «Готская Испания» (1969). В дальнейшем он расширил хронологические рамки своих исследований по испанскому Средневековью, опубликовав книгу «История Испании IX–XIII вв.» (1976). Характерной чертой исследовательского метода Корсунского было стремление рассмот-

реть испанский опыт в сравнении с другими странами Западной Европы и увидеть за спецификой испанского Средневековья действие общих закономерностей. Корсунский стал первым со времен Пискорского отечественным испанистом, труды которого стали известны за рубежом, в том числе в самой Испании. Не менее важно, что А. Р. Корсунский создал замечательную научную школу по социально-экономической истории средневековой Испании, с которой во многом связаны последующие успехи российской испанистики.

Изучение средневековой Испании стало одним из приоритетных направлений исследований еще для одного известного специалиста в области социально-экономической истории стран Западной Европы эпохи раннего Средневековья – Л. Т. Мильской (1924–2006), автора книги «Очерки по истории деревни в Каталонии X–XII вв.» (1962). В серии статей 80-х – 90-х годов Л. Т. Мильская существенно расширила тематику исследований по истории Каталонии по сравнению с книгой, обратившись и к системе организации власти, и к истории знати. Ее перу принадлежит и несколько историографических работ, посвященных X в. К. Пискорскому (совместно с И. С. Пичугиной) и А. Р. Корсунскому.

Ученица академика С. Д. Сказкина Э. Э. Литаврина (1928–2002) первой из российских испанистов обратилась к исследованию социально-экономической истории Испании XVI–XVII вв., а также истории общественной мысли этого периода. Поскольку одновременно она занималась новей-

шей историей Латинской Америки и много внимания уделяла преподаванию, ее научное наследие в области истории Испании не очень велико по объему, но очень значимо для развития испанистики. Как и А. Р. Корсунскому, Э. Э. Литавриной удалось создать свою школу испанистов.

Наряду с медиевистикой значительных успехов в 50-е – 60-е годы достигло изучение новой и новейшей истории Испании. Тон в этих исследованиях задавали академик И. М. Майский, Х. Висенс, Х. Гарсиа, А. Гонсалес, В. В. Кулешова, М. Т. Мещеряков, С. П. Пожарская, Л. В. Пономарева, Д. П. Прицкер, Е. М. Тепер и многие другие. Усилиями некоторых из этих историков и по инициативе академика Ивана Михайловича Майского был подготовлен к печати и в 1971 г. вышел в свет первый выпуск альманаха «Проблемы испанской истории», вокруг которого в дальнейшем многие годы группировались отечественные испанисты. Впоследствии были опубликованы еще пять выпусков «Проблем испанской истории»: в 1975, 1979, 1984, 1987 и 1992 гг. Наряду со специалистами по новой и новейшей истории Испании в них активно участвовали и медиевисты, и специалисты по древней истории.

После длительного перерыва это издание было возобновлено в новой форме и под новым названием «Испанский альманах» (Вып. 1 – М., 2008; Вып. 2 – М., 2010).

С начала 80-х годов плодотворно развивались научные контакты между российскими и испанскими историками.

Одним из важнейших начинаний стало издание документов по истории дипломатических отношений между Россией и Испанией, подготовленное отечественными и испанскими исследователями во главе с С. П. Пожарской и М. Эспадасом Бургосом и изданное на русском языке в Москве и на испанском языке в Мадриде в 1991–2005 гг.

Важнейшей формой научного сотрудничества между российскими и испанскими историками стали двусторонние colloquia, проходившие попеременно в нашей стране и в Испании (у нас – в 1981, 1985 и 1989 гг., а затем, после большого перерыва, в 2008 и 2010 гг.; в Испании – в 1983, 1987 и 1992 гг.). Эти научные форумы вызвали огромный интерес, о чем свидетельствует участие в них крупнейших испанских историков: Элоя Бенито Руано, Антонио Домингеса Ортиса, Мануэля Фернандеса Альвареса, Эмилио Саэса, Мануэля Эспадаса Бургоса и многих других.

С 70-х годов в отечественной медиевистике утвердилось новое поколение испанистов, вместе с которым в науку пришли новые сюжеты и новые подходы. Увы, некоторых из них, и самых талантливых, уже нет среди нас; мечтавшие о создании коллективной «Истории Испании», они не смогли принять в ней участие. Тем не менее, они присутствуют в нашей книге не только строками библиографии; их коллеги и ученики плодотворно разрабатывают их подходы, в том числе и в «Истории Испании». Мы не можем не назвать здесь такие имена, как О. И. Варьяш (1946–2003), С. Д. Червонов

(1955–1988), Н. П. Денисенко (1941–2007), В. Ф. Мордвинцев (1947–1996).

На протяжении последних 20–30 лет в испанистику пришли новые поколения историков, сейчас уже во многом определяющие направления и уровень исследований в этой области. Именно они составили большую часть авторов «Истории Испании», хотя в ней участвовали и ученые старшего поколения.

Наряду с традиционными центрами отечественной испанистики, такими как Институт всеобщей истории РАН и исторический факультет Московского университета, историки-испанисты работают в ряде московских вузов (РГГУ, РУДН, МГИМО, МГЛУ и других), в университетах и педагогических институтах Воронежа, Ульяновска и других городов России.

Многие годы признанным главой российских испанистов являлась Светлана Петровна Пожарская (1928–2010). Ее книги считаются классическими и изданы в Испании, она создала научную школу, долгое время являлась ответственным редактором «Проблем испанской истории», а затем и «Испанского альманаха», возглавляла подготовку российско-испанских коллоквиумов. Именно она находилась во главе авторского коллектива трехтомной «Истории Испании», первый том которой читатель держит в своих руках.



В истории Испании всегда проявлялись черты ее географического положения, рельефа, климата. Испания занимает большую часть самого большого полуострова Европы – Пиренейского, расположенного на крайнем юго-западе континента. Это означает близость, с одной стороны, к кратчайшим морским путям, связывающим Европу и Америку, с другой – непосредственное соседство с Африкой. Испания отделена от нее лишь Гибралтарским проливом шириной ок. 12 км, что играло ощутимую роль всегда, но особенно в начале VIII в., когда началось завоевание страны арабами и берберами, переправившимися сюда из Северной Африки.

Для Испании характерен горный рельеф; в этом отношении она уступает в Европе лишь Швейцарии. Около 9/10 территории страны составляют горы и плоскогорья. Плоскогорье Месета, занимающее центральные и западные области полуострова, – самое обширное в Европе. Наиболее значительные горные цепи – Пиренеи, отделяющие Испанию от Франции; Кантабрийские горы на северной окраине Месеты; Центральная Кордильера, которая делит Месету на две части: северную (Старокастильское плоскогорье) и южную (Новокастильское плоскогорье); Иберийские горы, ограничивающие Месету с востока; Сьерра Морена, замыкающая Месету с юга и отделяющая Андалусию от Новой Кастилии;



Сьерра Невада, протянувшаяся вдоль средиземноморского побережья Андалусии (именно здесь находится высочайшая вершина Испании – гора Муласен). Две главные цепи Каталонских гор, береговая и внутренняя, тянутся параллельно берегу Средиземного моря, разделенные широкой Каталонской долиной.

Низменности занимают лишь немногим более 1/10 территории страны. На северо-востоке между Пиренейскими, Иберийскими и Каталонскими горами (бассейн реки Эбро) находится Арагонская низменность, на юге полуострова, между Сьерра Мореной и Сьерра Невадой – Андалусская низменность. На средиземноморском побережье расположены узкие Валенсийская и Мурсийская низменности, на западе полуострова – Южно-Португальская низменность.

Большая часть полуострова окружена морем, причем его берега мало изрезаны, глубоких впадин моря в сушу нигде нет. Внутренние районы полуострова удалены от моря на расстояние до 400 км, что определяет континентальный характер их климата. Из наиболее крупных рек Испании только одна – Эбро – впадает в Средиземное море, остальные – Дуэро, Тахо, Гвадиана, Гвадалквивир – впадают в Атлантический океан. Низовья трех из них находятся в Португалии, а на территории Испании судоходен только Гвадалквивир в его нижнем течении (что сделало возможным превращение Севильи в важнейший океанский порт).



Пальмовая роща в Эльче (провинция Мурсия)

Естественные условия в Испании не были благоприятны для развития внутренних связей и создания обширных исторических регионов. Природные области в эпоху Средневековья совпадали здесь с историческими политическими образованиями, и эта ситуация продолжала влиять на историю страны и в Новое время. Так, в северной части Месеты были расположены Леон и Старая Кастилия, в южной – Новая Кастилия и Эстремадура, в Арагонской равнине – Арагон, а на северо-западе полуострова, на территории Галисийского

массива – Галисия.

Климат в Испании в целом субтропический, средиземноморский, однако различия между отдельными зонами полуострова в отношении климатических условий весьма существенны. В северных областях страны (Галисия, Астурия, Бискайя) – ровный морской климат с мягкой зимой и нежарким летом, с частыми и обильными осадками. Это так называемая «влажная Испания». В остальной же части страны (т. е. примерно на двух третях ее территории), к югу от Кантабрийских гор, количество осадков невелико, и одной из главных хозяйственных проблем является нехватка воды. Для внутренних областей Испании характерны резкие контрасты между высокими летними (до  $+40^{\circ}$ ) и довольно низкими зимними температурами (до  $-25^{\circ}$ ). В этой части полуострова, именуемой «сухой Испанией», часты засухи (особенно в Кастилии, Андалусии и Валенсии).



Река Дуэро в ее среднем течении

Наиболее распространенные в Испании почвы – буроземы и красноземы, причем на значительной части Месеты преобладают малоплодородные скелетные каменистые почвы.

Основные культуры сельского хозяйства Испании – это зерновые, виноград и оливки. На равнинах и плоскогорьях основную часть площади занимают зерновые (прежде всего пшеница), особенно к северу от Тахо, в низменностях Эбро и Гвадалквивира. В горах сеют рожь. Главные районы виноградарства – юг полуострова, долина Эбро и Левант, а также

долина Дуэро. Зона оливководства в основном располагается на юге.

В Испании издавна широко распространено скотоводство, составляющее для жителей засушливых районов основу существования. Главное место занимало овцеводство, но во многих районах важную роль играло разведение крупного рогатого скота.

Географические условия повлияли на типы поселений в разных зонах. Так, например, в горных местностях Астурии, Галисии, Кантабрии, Басконии, где было достаточно воды и где было развито скотоводство, веками преобладали отдельные дворы; на равнинах, где главную роль в хозяйстве играло земледелие и население концентрировалось близ источников воды, господствовала система поселения деревнями.



## Отары овец в Старой Кастилии

Испания богата полезными ископаемыми. Наличие железных руд издавна способствовало изготовлению и использованию железных орудий. С античных времен добывались золото, серебро, медь и свинец (хотя золотые и серебряные рудники в основном истощились еще в древности), столетиями важную роль играла добыча ртути в Альмадене.

В целом природные условия на полуострове были менее благоприятными для хозяйственного роста, в частности для интенсивного земледелия, чем в некоторых других регионах

Европы, но не препятствовали достижению такого уровня производства, который необходим для динамичного общественного развития. В то же время они определяли главные направления ее внешней политики, а близость Африки до сих пор является важным фактором в жизни страны.

\* \* \*

Историческое сознание и представления о прошлом страны уже не одно столетие находят свое выражение в богатой и разнообразной историографической традиции Испании, их влияние сказывается и за рамками академических трудов, учебников истории и музейных экспозиций.

В конце 2007 г. испанские парламентарии приняли закон о расширении прав тех, кто подвергся преследованиям или насилию во время Гражданской войны и диктатуры Франко, получивший краткое и емкое название – Закон об исторической памяти. Закон долго готовили и обсуждали (с 2005 г.), и он вызвал столь живую реакцию среди испанцев, что было очевидно: речь идет о чем-то более значительном, чем обычная политическая дискуссия между сторонниками и противниками правящей партии, инициировавшей принятие закона (это была Социалистическая рабочая партия Испании). Основные положения закона касались следующего: все приговоры, вынесенные во время Гражданской войны и диктатуры франкистскими судами сторонникам прежнего режи-

ма, объявлялись незаконными. Размеры пенсий и компенсаций жертвам франкизма и их семьям увеличивались, участники интернациональных бригад получили право на испанское гражданство без необходимости отказа от своего, были уточнены права на гражданство потомков политических эмигрантов. Государство взяло на себя обязательство финансировать поиск и идентификацию захоронений времен войны и репрессий. Все символы, связанные с франкизмом или прославляющие его, должны быть удалены с архитектурных сооружений и из публичного пространства (за исключением тех, которые являются неотъемлемой частью архитектурного ансамбля). Мемориал «Долины павших» приравнен по статусу к местам религиозного культа, где запрещены любые акции политического характера. И, наконец, было объявлено о создании в Саламанке Исследовательского центра исторической памяти (Центра по изучению документов исторической памяти).

Позицию критиков этого закона, несмотря на разнообразие аргументов, можно свести к следующему: закон односторонен и ущемляет права той части испанцев, которые не были активными противниками режима или поддерживали его. Это противоречит официальной позиции, которая была провозглашена в эпоху перехода от диктатуры Ф. Франко к парламентской монархии и принята большинством общества. Социалистов обвинили в пересмотре итогов войны и попытке взять реванш за события прошлого.



Закон принят, страсти со временем улеглись. Однако остался вопрос, задававшийся многими, прежде всего теми, кто по роду своих занятий связан с изучением прошлого: имеет ли право государство заниматься проблемой «исторической легитимности»? Можно ли регулировать законодательно, что обществу следует помнить и о чем забыть? Большинство из тех, кто высказывался по этому поводу, сочли, что принятое постановление создало опасный прецедент и что политики использовали неадекватные средства: закон не может и не должен стать средством прямого и непосредственного воздействия на историческую память.

История более отдаленных эпох также порой порождала жаркие споры, в которых научная и общественно-политическая позиция оппонентов сложно переплетались между собой. Так, в середине прошлого столетия внимание испанских медиевистов было поглощено решением вопроса, имевшего не только и даже не столько научное значение: обсуждалась проблема складывания испанского национального характера – время его зарождения, причины и суть своеобразия испанского народа. В 1948 г. уже известный к тому времени филолог, историк и политический деятель Америко Кастро (1885–1972) опубликовал книгу «Испания в истории: христиане, мавры и иудеи» (*Castro A. España en su historia: cristianos, moros y judíos. Madrid, 1948*), в которой изложил ряд идей, вызвавших самую длительную и значительную по последствиям дискуссию в испанской историо-

графии. А. Кастро считал, что испанский национальный характер складывался в период противостояния с иноверцами – мусульманами и иудеями. Он детально разработал значение фактора «инаковости» при оформлении национального самосознания: только при наличии «другого» складывается народ как таковой. Именно эпоха Средних веков, когда взаимодействие между сообществами христиан, мусульман и иудеев было наиболее тесным и длительным, стала временем появления «испанского характера».

Оппонентом А. Кастро выступил другой историк и также политический деятель (был депутатом кортесов, министром, главой совета министров Республики в изгнании) Клаудио Санчес Альборнос (1893–1984). Он полагал, что основные черты национального испанского характера оформились еще в древности и что о прославившихся в античности уроженцах Пиренейского полуострова – вожде восставших лузитан Вириате, философе Сенеке, императоре Траяне – можно говорить как об испанцах. С его точки зрения, мусульманское завоевание в начале VIII в. сильно замедлило, почти прервало процесс складывания национального самосознания (*Sánchez Albornoz C. España, un enigma histórico. Buenos Aires, 1956*). К. Санчес Альборнос считал теорию А. Кастро плохо аргументированной, поскольку тот опирался главным образом на литературные тексты, игнорируя данные документов и исторических сочинений.

Существенным обстоятельством, оказавшим влияние на

всю дискуссию, стало то, что оба оппонента были политическими эмигрантами, покинувшими Испанию во время Гражданской войны, – К. Санчес Альборнос жил в Аргентине, А. Кастро – в США. Их спор одновременно был и продолжением интеллектуальной традиции, которая сложилась в работах литераторов и философов, принадлежавших к «поколению 98 года», и попыткой объяснить себе и всему миру истоки той национальной драмы, которую переживала Испания в годы Гражданской войны и установившегося после нее политического режима, который несколько десятилетий удерживал страну в изоляции от общеевропейских процессов. В этих условиях размышления об особом пути Испании и ее национальном характере были практически неизбежны.

Благодаря усилиям К. Санчеса Альборноса, стремившегося обнаружить и показать особенности национальной истории во всех возможных сферах, новый импульс в своем развитии получили сугубо научные изыскания по истории таких феноменов, как Реконкиста и феодализм. А в трудах А. Кастро оформилась концепция «convivencia» – сосуществования и взаимовлияния трех культур (христианской, мусульманской и иудейской), которая легла в основу многих исследований по истории и культуре прежде всего Аль-Андалуса. Если разработка проблем, связанных с испанским феодализмом и Реконкистой, в последнее время вызывает дискуссии почти исключительно в сообществе профессиональных ис-

следователей, то представления о том, как в истории страны развивались межконфессиональные и межэтнические отношения, актуальны для более широкого круга общественности Испании.

Радикализация настроений части мусульман, проживающих в Испании, и трагические события марта 2004 г. (теракт в Мадриде, когда в результате трех взрывов в поездах погиб 191 человек) стали причиной изменений в историческом сознании на всех уровнях общества. Кульминационным на сегодняшний день моментом в оспаривании концепции «convivencia» можно считать выступление авторитетного историка, академика М. А. Ладеро Кесады с докладом «Мудехары<sup>1</sup> в средневековой Испании» в цикле лекций, организованном Королевской Академией истории в апреле 2004 г. под названием «Три культуры». Он заявил, что в Испании не существовало такого явления, как гармоничная «convivencia» трех религий, речь может идти лишь о вынужденном сосуществовании («coexistencia»), и то в очень ограниченных масштабах. Но эти немногочисленные случаи мирного соседства иноконфессиональных групп должны служить, по мнению историка, положительным примером для современного мира. Осенью того же года в своем выступлении на презентации издания материалов упомянутого цикла (Las tres culturas. Barcelona, 2004) М. А. Ладеро

---

<sup>1</sup> Мудехары – мусульманское население в христианских королевствах Пиренейского полуострова в Средние века.

Кесада заметил, что между мусульманами и христианами в современном мире возможны мирные отношения, если они перестанут апеллировать к Средним векам в своих взаимных претензиях.

\* \* \*

Предлагаемое издание является первой в России коллективной историей Испании. Как и любое важное начинание, оно имеет своих предшественников. Среди них и первая на русском языке обобщающая «История Испании и Португалии» В. К. Пискорского, и ставшая настольной книгой нескольких поколений испанистов «История Испании» Р. Альтамиры и Кревеа, впервые изданная на русском языке в 1951 г., и многие общие «Истории Испании» на испанском, английском, французском языках. Однако наше издание, рассчитанное прежде всего на российского читателя, имеет в этом ряду и некоторые особенности. Жанрово она объединяет черты академического обобщающего труда и учебного пособия и, как кажется авторам и редакторам, может быть с успехом использована испанистами самой разной специализации: историками, филологами, искусствоведами. В то же время благодаря соответствующему отбору сюжетов и достаточно популярному характеру изложения книга может представлять интерес для самого широкого круга читателей.

Поскольку в отечественной испанистике на протяжении многих десятилетий преобладали исследования по социально-экономической и институциональной истории, в настоящее время более остро воспринимается недостаток исследований по политической истории; подчас неспециалисту сложно даже с необходимой степенью достоверности восстановить ход событий. Поэтому одну из своих главных целей авторы видели в том, чтобы представить читателю ход основных событий, рассказать, «как это было на самом деле»... Однако наш труд – не справочное издание, мы не претендуем на то, чтобы единообразно и с равной степенью подробности осветить все проблемы, которые могут заинтересовать читателя. Каждый автор в ходе работы сам определял оптимальную для своих глав и разделов структуру текста, отбирал сюжеты, расставлял акценты. В одних случаях материал разбит по тематическим блокам, в других сделана попытка представить для каждого хронологического среза разные стороны историко-культурного процесса в их нерасторжимом единстве.

Сочетание хронологического, проблемного и регионального подходов, как мы надеемся, позволяет авторам проследить наиболее важные проблемы испанской истории в их динамике и в то же время продемонстрировать многообразие региональных вариантов развития. Последнему обстоятельству соответствует и принятая в издании система транскрибирования личных имен и географических назва-

ний. Преодолевая устойчивую отечественную традицию давать их исключительно в кастильском варианте, применительно к странам Арагонской короны мы приводим имена и названия на каталонском языке или его валенсийском диалекте (Жауме, а не Хайме, Жирона, а не Херона и т. д.). Это не только дань прошлому, о котором мы пишем, но и отражение языковой ситуации в современной Испании, где статус официального языка имеют, наряду с испанским (который сами испанцы не случайно часто называют *кастельяно*), каталанский, баскский и галисийский.

Другая сторона проблемы транскрибирования связана с отечественными традициями передачи имен и названий уже на *кастельяно*. Из XIX в. идут представляющиеся сегодня неоправданными обычаи использования дефисов там, где в испанском языке их нет (Альтамира-и-Кревеа, Алькала-де-Энарес), особенности склонения сложносоставных испанских фамилий. Мы последовательно отказываемся и от когда-то существовавшей в нашей стране практики механического перенесения в русский язык множественного числа некоторых испанских существительных, вошедших в русский язык на правах терминов. Поэтому мы пишем *фуэро*, а не *фуэрос*, *кабальеро*, а не *кабальерос*.

С именами правителей Испании в настоящее время существует двойственная ситуация: с одной стороны, сохраняется латинская традиция (Филипп, а не Фелипе, Изабелла, а не Исабель), с другой – историки уже давно пишут Энрике,

а не Генрих, Фернандо, а не Фердинанд. Авторы и редакторы этой книги исходили именно из этого, не пытаясь жестко провести какой-то определенный принцип.

Большое внимание мы уделяем истории культуры. Специально акцентируется вопрос о роли Испании в истории Америки, затронуты также различные аспекты российско-испанских отношений. Особенное звучание в истории Испании приобретает тема взаимодействия и взаимовлияния цивилизаций Запада и Востока, которой в книге уделяется должное внимание. Основной текст сопровождается небольшими вставками, посвященными персоналиям, городам, событиям, архитектурным и литературным памятникам и т. д. Издание снабжено картами и широко иллюстрировано.

Сноски даются лишь в самых необходимых случаях, главным образом при освещении наиболее дискуссионных вопросов и особенно при цитировании, зато каждый из томов включает библиографию, которая для удобства читателя распределена по разделам, а внутри них – по главам.

\* \* \*

В написании данного тома принимали участие:

М. А. Астахов (участие в написании: главы 2 раздела 3 части II; главы 5 раздела 3 части II; главы 3 раздела 4 части II)

И. И. Варьяш (раздел 2 части II; глава 2 раздела 3 части II; глава 5 раздела 3 части II; глава 6 раздела 3 части II – в



соавторстве; глава 3 раздела 4 части II)

В. А. Ведюшкин (Введение – в соавторстве; глава 1 раздела 4 части II – в соавторстве; главы 1, 3 раздела 1 части III – в соавторстве; раздел 2 части III; главы 1, 2 раздела 3 части III; глава 5 раздела 3 части III – в соавторстве)

Г. С. Зеленина (глава 3 раздела 1 части II – в соавторстве; участие в написании главы 2 раздела 2 части II; глава 6 раздела 3 части II – в соавторстве; глава 5 раздела 4 части II; глава 2 раздела 1 части III)

В. И. Козловская (раздел 1 части I; главы 1, 2 раздела 2 части I)

И. С. Пичугина (Введение – в соавторстве; глава 3 раздела 3 части II – в соавторстве)

Г. А. Попова (Введение – в соавторстве; глава 1 раздела 1 части II; глава 3 раздела 1 части II – в соавторстве; глава 1 раздела 3 части II – в соавторстве; глава 3 раздела 3 части II – в соавторстве; глава 6 раздела 3 части II – в соавторстве)

А. А. Ткаченко (глава 3 раздела 2 части I; глава 2 раздела 1 части II; глава 3 раздела 1 части II – в соавторстве; глава 1 раздела 3 части II – в соавторстве)

А. П. Черных (глава 4 раздела 3 части II; глава 4 раздела 4 части II; глава 4 раздела 1 части III; глава 3 раздела 3 части III)

Д. Г. Федосов (глава 5 раздела 3 части III – в соавторстве)

Н. В. Фомина (глава 1 раздела 4 части II – в соавторстве; глава 2 раздела 4 части II; главы 1, 3 раздела 1 части III – в

соавторстве)

Е. Э. Юрчик (глава 4 раздела 3 части III).

Иллюстрации к тому подобраны В. А. Ведюшкиным и Г. А. Поповой при участии авторов глав. В книге использованы фотографии И. И. Варьяш, В. А. Ведюшкина, А. М. Ведюшкиной, Р. Каналес, Г. А. Поповой, Н. В. Фоминой.

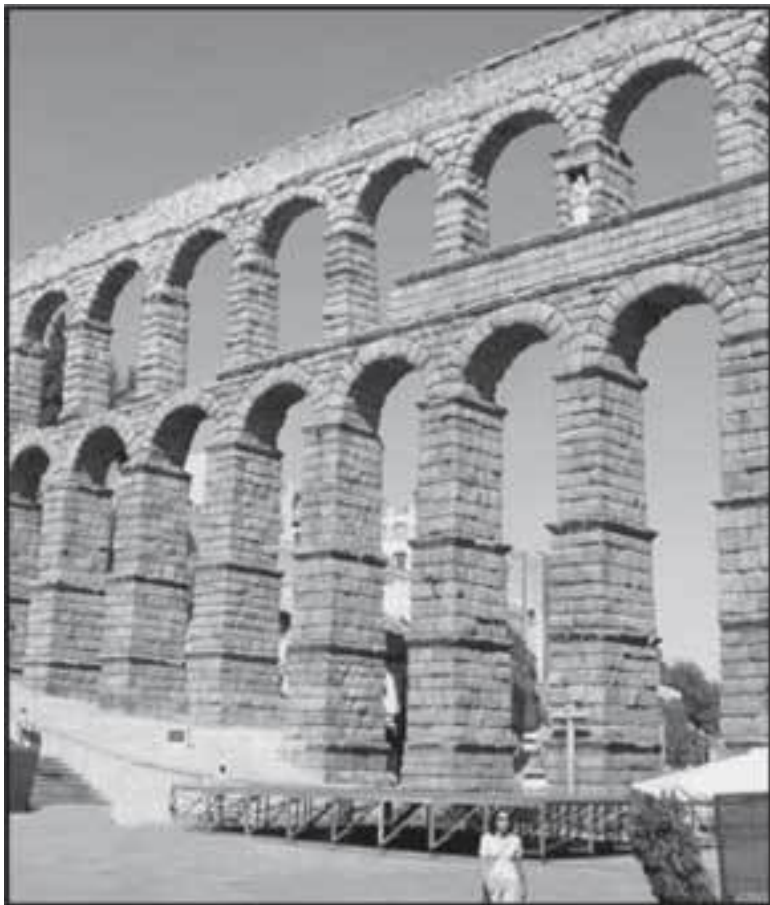
Карты подготовлены Г. А. Поповой.

Библиография составлена В. А. Ведюшкиным и Г. А. Поповой на основании материалов, представленных авторами глав.

Хронологический указатель составлен В. А. Ведюшкиным и Г. А. Поповой.

Именной и географический указатели составлены А. В. Русановым, В. А. Ведюшкиным и Г. А. Поповой.

# Часть I. Древняя Испания



# **Раздел 1. Испания в эпоху первобытности**

2

## **Глава 1. У истоков древнейшей испанской цивилизации: эпоха палеолита на Пиренейском полуострове**

Топоним «Испания» вошел в употребление в эпоху поздней Римской республики, когда она провела на Пиренейском полуострове административно-территориальную реформу и создала провинции Испания Ближняя и Испания Дальняя. В более древние времена страна называлась Иберией, как об этом пишет, например, Авиен, ссылающийся в свою очередь на анонимный, но весьма информативный перипл (в переводе с греч. это означает «описание морского путешествия») VI в. до н. э., а в 400-х годах до н. э. сам посетивший Гадис (совр. Кадис) с его Гераклеоном, святилищем Геракла / Геркулеса и богатой библиотекой. Топонимом «Иберия» как названием Пиренейского (в древности Иберийского) полуострова пользовался – наряду с топонимом Hispania – и Страбон.

---

<sup>2</sup> В. И. Козловская (главы 1–3).

Местоположение страны, находившейся в древности между Галлией и Африкой и державшей – «в паре» с Карфагеном – ключ к Атлантике, было чрезвычайно выгодным и привлекательным, почвы плодородны, недра богаты. Климат и водообеспечение благоприятствовали не только развитию автаркичной экономики, но и производству товарной продукции как для средиземноморского, так и европейско-континентального рынка. Страбон указывает, что «из южной Испании в Рим транспортируется зерно, большое количество вина и оливкового масла, которое и по объемам производства, и по качеству превосходно и несравненно. Также экспортируются воск, камедь, мед, разные овощи» (Strabo III. 2.6).

Процесс освоения Европы, в том числе и Испании, древнейшими этносами чрезвычайно сложен, так как речь должна идти о различных – азиатских, африканских, собственно европейских – потоках людей одновременно. Принято считать, что древнейшие обитатели появились в Европе и на-зад. Именно к этому времени относятся наиболее древние из твердо датировемых современной европейской археологией следы трудовой деятельности человека. Они обнаружены в частности в Атапуэрке (пров. Бургос), Фуэнте Нуэва-3 и Барранко Леон-5 (пров. Гранада).

Об образе жизни древнейших «испанцев» сказать что-либо определенное настолько трудно, что остается открытым даже такой естественный, казалось бы, вопрос, как и чем они

питались: продуктами собственной охоты или подбирая то, что оставалось от рациона хищных животных (иначе говоря, падалью) – львов, гиен, по миграционным путям которых они следовали.

Поскольку транспортные средства для переправы из Африки через Гибралтар в ту эпоху отсутствовали, а бифасные каменные орудия-чоппинги возраста 1,4–1,0 млн лет обнаруживают черты сходства с континентально-европейскими, с одной стороны, и грузинскими типа Дманиси, с другой, то представляется естественным предположение о родстве древнейших европейских (включая полуостровных) мигрантов с обитателями Ближнего Востока (Хеврон, Телль-эль-Обейд и др.). К древнейшим орудиям относятся осколки камня, никак неподправленные человеческой рукой, и чопперы (choppers) – ударники, т. е. камни, оббитые с одной стороны. Лезвия и chopping-tools чрезвычайно редки, хотя в классическом олдувае (ранее 1,6 млн лет) их число возрастает.

Древнейшим видом гоминид Пиренейского полуострова эпохи нижнего плейстоцена была сложная комбинация эволюционного ряда *Homo habilis* (*Homo rudolfensis*) и *Homo erectus* (*Homo ergaster*) Африки и Азии. Его аналог из Дманиси уже получил свое видовое название – *Homo georgicus*, это своего рода промежуточное звено между *Homo habilis* и *Homo erectus*, останки которого найдены также на острове Ява и в Китае.

Около 800 тыс. лет назад на Пиренейском полуострове уже известна целая серия стоянок, основанных человеком, предшественником Homo heidelbergensis и его прямого предка, названного испанскими специалистами Homo antecessor, картография останков которого свидетельствует о его более чем широком расселении по оси «переднеазиатский Восток – средиземноморский Запад» вплоть до современной испанской провинции Бургос и южных отрогов Пиренеев. Столь протяженные миграции были обусловлены климатическим фактором, изменениями флоры и фауны, сейсмической деятельностью Гималаев и оставили в качестве следов останки человека и млекопитающих, каменные орудия труда, фрагменты одежды из меха кролика и овцы.

Раскопки Атапуэрки показали, что она была многократно заселена древнейшими людьми. От интересующего нас периода сохранилось значительное количество человеческих останков и костей животных. Из орудий труда пока есть только одно: оно бифасное и сделано из кварцита. Радиометрические и геомагнитные методы, с одной стороны, и анализ микрофауны, с другой, позволяют отнести жизнь поселения к 524 000–423 000 гг. до н. э. Несколько моложе стоянки в округе современных испанских городов Леон, Саламанка, Вальядолид. Сегодня можно считать, что к нижнему плейстоцену в Европе относится более 30 стоянок и лишь малая их часть локализуется в Испании. В современной испанской науке их принято квалифицировать как *campamentos*

*centrales* или *asentamientos residenciales*, т. е. их обитатели предпочитали жить в них более или менее постоянно, в сезоны между занятиями охотой, сберегая для пропитания туши животных, добытых методом загонной охоты, изготавливая орудия труда из камня и одежду из шкур животных. Известен другой тип стоянок, ассоциирующийся, например, с Галерией, находившейся по соседству с Атапуэркой, но использовавшейся как временное пристанище.

В среднем плейстоцене на Пиренейском полуострове появляется человек типа *Homo heidelbergensis* как такового, его другое название – *Homo rhodesiensis* – отражает факт его прибытия из Африки. Это более выносливый и интеллектуально развитый человек, и неслучайно, что именно он достиг северной части Европы и положил начало роду неандертальцев. В пределах Пиренейского полуострова следы его пребывания засвидетельствованы в Атапуэрке. Неандертальцы освоили более или менее разнообразные территории Пиренейского полуострова, организуя свою жизнь в долинах рек под открытым небом или, если речь идет о гористых зонах, то в гротах, пещерах / нишах под естественным скальным навесом. Окружавшая их фауна обычно представлена оленем, горным козлом, овцой, бизоном и даже слоном, а отличия от предыдущей эпохи состояли в способе добычи и приготовления мяса. Нередко охота велась с использованием копий и каменных стрел. Рацион питания всё более активно пополнялся за счет ловли речной рыбы (лосось, форель), ре-



же – улиток и других моллюсков, а находки палок-копалок на стоянке Абрик Романи (Каталония) свидетельствуют об использовании в качестве пищи корней и клубней растений.

Эта стоянка представляет собой многослойный памятник. Она располагалась непосредственно у входа в пещеру на площади  $2,5 \times 4,0$  м, на ней обнаружены очаги – как простые в виде естественного углубления, так и более или менее сложные, типа выкопанной вручную и обложенной камнями ямы. В пещере Морин над очагом в скале было пробито отверстие, по которому к нему поступал воздух. Обе стоянки, как и им подобные из предгорий Пиренеев и долины Тахо, просуществовали вплоть до позднего палеолита (30 тыс. лет до н. э.), отсюда – всё разнообразие их очагов.

В настоящее время испанской науке известно порядка 40 стоянок подобного типа, от Гибралтара на юге и вплоть до Астурии, Кантабрии и Страны Басков на севере полуострова. Они располагаются как правило вдоль морского побережья, в долинах крупных рек и продолжают свою жизнь вплоть до эпохи мустье. В этот период обнаруживается очень интересное явление: уже 10 тыс. лет назад туземные сообщества, обитавшие к северу от долины Эбро (провинции Арагон, Наварра, Риоха, Каталония), по своему образу жизни и роду занятий более коррелируют с запиренейской Европой, нежели с остальной частью Пиренейского полуострова, демонстрируя в своем развитии динамизм и готовность к заимствованию европейского технологического опыта и культурных до-

стижений. Более южные образования практически целиком вписываются в средиземноморско-африканский палеолит и его локальные культуры. Символом палеолита Пиренейского полуострова является стоянка Эль Кастильо, открытая еще в 1903 г., но систематическому изучению подвергшаяся лишь в 1980–1990-х годах. Проведенные изыскания позволили археологам выделить 22 историко-культурных слоя и датировать ее жизнь 150 000–75 000 гг. до н. э.

В верхнем палеолите наблюдается заметный прирост населения за счет иммигрантов из западноевропейской Европы, которые в условиях бурного таяния ледников оказались вынужденными покидать обжитые места, и Пиренейский полуостров, как воронка, вбирал их в себя. В одной только Кантабрии известно более 20 стоянок этого времени, что как нельзя лучше иллюстрирует тезис о полуострове как о своего рода убежище для европейцев. Они принесли с собой собственный набор изделий из разнообразного камня и технику его обработки, а также костерезное ремесло – изготовление подвесок, серег, бус, игл, шильев. Эти артефакты являются однозначным свидетельством расширения производственного кругозора туземцев и, следовательно, их религиозно-культурных знаний за счет ассимиляции новых навыков, идей и ценностей, поскольку, как известно, в древнейших языческих религиях украшения (равным образом и наиболее употребительные орудия труда) обязательно наделялись магическими свойствами, являлись амулетами, та-

лисманами, берегами и т. д. Их разнообразие чрезвычайно велико, а техника изготовления всегда совершенна. На стоянке Парпальо (Валенсия), возникновение которой относится к концу III тысячелетия до н. э., найдена разнообразная коллекция изделий из камня, включая так называемые бифасные стрелы с крылышками и черенком. Этот тип костяных стрел в эпоху энеолита будет воспроизведен в металле.

Центр Пиренейского полуострова по-прежнему остается наименее заселенным. В районе Мадрида сохранилась стоянка Эль Сотильо, поблизости от Альбасете – Эль Паломар, обе расположенные, кстати сказать, вдоль путей, соединявших Месету и средиземноморское побережье полуострова. Их обитатели вполне могли использовать лошадь и оленя как надежные транспортировочные средства, их костные останки широко представлены в археологических материалах обеих стоянок.

В 17 500–11 500-х гг. до н. э. каменные стрелы постепенно вытесняются костяными. Костерезная индустрия этого периода обладает различными технологиями добычи и обработки кости, а ее продукция становится стандартизированной. В изменениях в области производства этого периода, как в зеркале, отражаются процессы слияния *in situ* человеческих праобществ собственно туземных этносов и пришельцев и последовательного формирования на столь сложной и динамичной основе множества локальных раннеродовых организаций. Поселения этого времени представляют

собой *campamento*, или своего рода стан: их скромная по размерам территория оконтурена стенами, а обитатели живут в них постоянно.

Поздний палеолит Пиренейского полуострова отмечен, как известно, широким распространением наскальной живописи. Ее хрестоматийным примером являются росписи в пещерах Альтамиры (Кантабрия), Льомина и Кастильо (Астурия). Следует заметить, что памятники наскальной живописи к настоящему времени выявляются в Испании практически повсеместно и представлены двумя разновидностями – выполненные либо красками, либо методом резьбы и гравирования. Безусловным шедевром признается живописное панно из Лос Летрерос (пров. Альмерия) с изображением шамана, или колдуна. У него в руках предмет, напоминающий серп или молодой месяц, а на голове – маска с козлиными рогами. Его окружают группы людей и животных, выполненные краской, наиболее схематично изображенные из которых напоминают различные геометрические фигуры типа зигзагов, крестов, свастик и т. п. Видно, что отдельные члены групп объединены по половому признаку. Сюжет носит сакрально-космогонический характер и посвящен процессу образования человеческого сообщества под руководством божества плодородия, одной из зооморфных персонификаций которого в индоевропейской мифологии являлся козел, или такая его важная часть, как рога. Можно предложить и другой вариант интерпретации: центральным персо-

нашем выступает не само божество, а его посредник – жрец в козлиной маске. Возникновение человеческого общества открывает новый жизненный цикл Природы, символизируемый нарождающимся месяцем. Не вызывает сомнения, что пещеры, столь дивно декорированные, служили святилищами, а мелкие предметы (костяные фигурки, пластины с выгравированными на них животными) носят культовый характер, являются данью почитания и благодарности богествам, воплощавшимся в животных и сопутствовавшим человеку в его многотрудной жизни.

Изображения второго типа выполнялись на открытых пространствах, например, на склонах скал или на невысоких плато, доступных взору любого человека, а не только носителей сокровенного духовного знания. Памятники этого типа найдены в Каталонии, Галисии, в бассейне реки Тахо. Излюбленным материалом служили песчаники, наиболее подходящие для выбивания с помощью резца, нередко в комбинации с техникой выжигания и нанесения насечек и зарубок, какого-либо панно. Обычно это были многофигурные композиции, образуемые группами людей, которые исполняют некое священнодействие. Пространство между ними заполнено изображениями животных, а также крестов, свастика, подков или шарообразных сосудов, традиционно использовавшихся для отражения связи ритуального действия с солнцем и другими божествами его, т. е. солярного, круга, – покровителями природы и ее изобилия.

Можно ли считать искусством элементы художественного творчества, свойственные артефактам палеолитической эпохи? Известно, что англосаксонская этноархеология отрицает эту возможность, а французская школа истории искусства, напротив, исходит из представления о том, что на протяжении всей истории человеческого общества искусство несло в себе, с одной стороны, религиозную функцию и одновременно имело утилитарный смысл, а с другой – служило средством выражения эстетических идей и представлений. Зеркалом такого гармоничного интерпретационного симбиоза можно считать пещерную живопись Альтамиры, отразившую весь пыл того религиозного чувства, который буквально озарял души страждущих как в моменты изображения своих божеств в виде известных им животных, так и в момент их созерцания. Палеолитическое искусство континентальной Европы и Пиренейского полуострова связано с появлением *Homo sapiens sapiens*. Этот человек создал ритуальные пляски, освоил гравирование по дереву и кости и другие искусства, несмотря на то что в отличие от человека мыслящего, способностью к абстракции и символизму он обладал, пожалуй, лишь на интуитивном уровне.

Итак, палеолитическая материальная культура Пиренейского полуострова – это настоящая мозаика, которая состоит из более чем 150 стоянок, располагавшихся чаще всего в пещерах или в нишах, естественным путем образовавшихся в скалах. Их особенно много на кантабрийском побережье,

где сконцентрировано почти две трети всех стоянок. В Андалусии и долине Эбро обнаружено приблизительно по 20 стоянщиц, в остальных районах (включая Месету и средиземноморское побережье) их открыто пока не более дюжины.

## **Глава 2. Неолит и энеолит в Испании: основные историко-культурные ареалы, обитатели и их достижения**

Испанский неолит и энеолит (5500/5000–3300 и 3300–1700 гг. до н. э. соответственно) – явление гораздо более позднее, чем, например, его восточносредиземноморский прототип. Принято считать, что культурные инновации неолитического типа проникали на Пиренейский полуостров тремя путями: по побережью Северной Африки, через Южную Европу и непосредственно по Средиземному морю. Этот третий путь оказался наиболее результативным.

В эпоху неолита зарождается зерновое производство и появляется так называемая шнуrowая керамика – еще грубая, изготавливавшаяся из плохо промешанной глины, но уже декорируемая путем наложения на поверхность свежеизготовленного сосуда шнура и его вдавливания по всей этой поверхности. Люди продолжают использовать в качестве жилья пещеры, оставляя на их стенах гораздо более схематичные образцы настенной росписи, чем это было свойственно предыдущей, палеолитической эпохе. С другой стороны, по-

являются и поселения с группами хижин, круглых в плане.

Расцвет неолита характеризуется развитием мегалитизма (V–IV тыс. до н. э.). Эта первая в истории Западной Европы, в том числе и Испании, монументальная архитектура отразила как новые социально-экономические возможности и устремления человека, объединенного в родовые организации и доверявшего свою судьбу воле аристократии, так и его существенно трансформировавшиеся религиозные ценности, ведущими из которых становятся нравы и деяния именитых предков, служившие потомкам в качестве наизидания и руководства на все случаи их индивидуальной и коллективной деятельности.

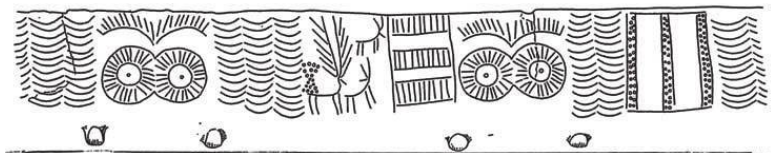
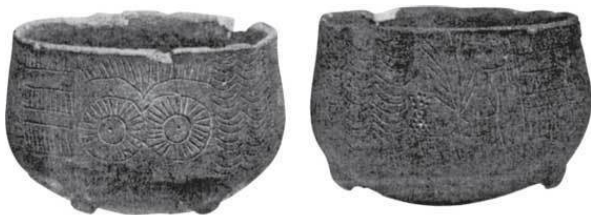
Мегалитические культуры Испании локализуются главным образом в южной Андалусии (районы современных Альмерии и Уэльвы) и подобно другим аналогичным культурам окраинных регионов Европы (Балтия, Скандинавия, Бретань, Британия) содержат в себе своего рода божественное откровение о загробном мире – эзотерическое знание, запечатленное в камне. Неслучайно поэтому, что мегалиты служили погребальным целям и пришли на смену ямным и катакомбным погребениям, воплощавшим идею многотрудности пути в вечную жизнь, невидимую и неведомую для земной ипостаси обычного человека, если конечно он не получил специального знания, т. е. не принадлежал к разряду посвященных. Мегалитические сооружения возводились с двумя целями: для магической охраны родовой территории



либо ее физической защиты от покушений со стороны соседей. В первую очередь, это пастбища, границы которых представляли собой перманентную проблему. Совместная деятельность и «инновационные» технологии ускоряли процесс оформления гораздо более крупных и сложно структурированных образований, чем род – племен, с одной стороны, и способствовали переносу центра тяжести на более дробную структуру – семейную общину и ее главу / патриарха с патерналистскими (отеческими) функциями, с другой. Синхронно формируются религиозные культы двух уровней – родо-племенные и семейные, находящие отражение в сосуществовании как некрополей, так и отдельных крупных погребальных комплексов – мегалитов, сооружавшихся в честь и во славу закрепляющей свою духовную и вместе с ней всякую иную власть аристократии. Очень вероятно, что мегалиты служили и сторожевыми пунктами, и обсерваториями, предназначавшимися для наблюдения за движением звезд и планет, влияние которых на жизнь индивида и первобытного общества признается несомненным.



Мегалитическое сооружение (святилище) в Торральбе (Менорка)



Чаши с орнаментом в соляном стиле (культура Лос Мильярес, пров. Альмерия)

Столь серьезные изменения в традиционной системе ценностей и ориентиров ускоряют мобильность населения, способствуют демографическому росту, социальной дифференциации и закреплению идеи аристократической власти, опознавательными знаками которой на всем атлантическом побережье Европы (как, например, в Бретани, Ирландии, Галисии, Португалии и т. д.) становятся погребальные комплексы мегалитического типа. Такими же знаками служат изделия из кости (рога козла, буйвола и т. д.) с выгравированными на них изображениями, расписная керамика и разнообразная скульптура – плоская, рельефная, круглая, отражающая жизнь человека и взаимодействие с пантеоном богов, оформляющимся вокруг Верховного Бога и его естественной паредры – Богини-Матери. Этот веер новых идей свидетельствует о гораздо более высоком уровне творческого потенциала неолитического человека (по сравнению с его предшественником) – создателя, в частности, культуры Лос Мильярес (юго-восточная часть Пиренейского полуострова). Она отразила особую роль солнечного божества и потому предпочитала круглые в плане строения, овальные по топографии фортификации, золото и медь в ряду других священных металлов и т. д.

Предшественниками мегалитических гробниц являются

монументальные сооружения, возведенные из крупного камня, чередующегося с большими плоскими известняковыми плитами. В собственно «усыпальницу» / погребальную камеру обычно вел длинный коридор-дромос, основание которого – аналогично катакомбной гробнице IV тыс. до н. э. – было заглублено в землю, ибо по законам веры, только пройдя через подземный мир, можно было оказаться в неземной жизни. Камера, круглая в плане, имела над собой свод наподобие купола и была защищена земляной насыпью. В своде имелось отверстие, закрытое сверху плоской плитой, через которое, возможно, совершалось захоронение, в то время как коридор, нередко такой же длинный, как дромосы знаменитых микенских гробниц, служил местом проведения культово-обрядовых процессий. Этот тип гробницы, в свою очередь, пришел на смену катакомбному погребальному комплексу типа, например, Ла Пихотилья (пров. Бадахос).

Неолитические традиции, обогащенные появлением металла (в частности, самородной меди) и связанными с его добычей технологиями, нашли свое классическое воплощение позже, в энеолитических культурах Испании – в иерархизации социальной структуры общества, зарождении идеи вождества, освященного традицией и, следовательно, постепенно эволюционировавшего в соответствующий институт, и конечно, в радикальных переменах в образе жизни. В III тыс. до н. э. появляются поселения, различные с точки зрения организации производства и быта, – небольшие аг-

рарные центры и стойбища пастухов, с одной стороны, и укрупненные и укрепленные поселения, служившие целям защиты территории или контроля за нею, с другой.

Ранее всего признаки культурно-исторического прогресса документируются археологией в Южной Испании. В настоящее время трудно сказать, каковы его источники – автохтонные, центральноевропейские и / или средиземноморские влияния, однако очевидно, что в поиске ответа на этот вопрос следует принимать во внимание все эти компоненты, а суть проблемы составляет механизм их взаимодействия. Помощь в решении этой проблемы европейские археологи видят в изучении так называемой культуры колоколовидной керамики (вторая половина III – середина II тыс. до н. э.). Территория ее распространения была чрезвычайно широкой и, что особенно важно, включала регионы европейского мегалитизма, в том числе и его испанский ареал – юго-восток Пиренейского полуострова, Месету, Галисию, Басконию, долину Эбро и др.

Выдающимся примером топографии и архитектуры поселения энеолитического типа, начиная с момента его открытия в конце XIX в., служит расположенный на реке Андаракс (пров. Альмерия) археологический комплекс Лос Мильярес. Он включал целую группу небольших производственных аграрных центров, соединенных сетью дорог. Его площадь равна 5 га, число обитателей – 1000–1500 человек, время жизни охватывает рубеж IV–III – первую четверть II тыс. до

н. э., прежде чем жители покинули его. Комплекс был окружен тремя «кольцами» стен, укрепленных в 2400–2000-х годах бастионами и 15 башнями, полукруглыми и квадратными в плане. Протяженность внешней стены равнялась 310 м, ее вход был особенно искусно укреплен. Вдоль оборонительных стен располагались жилища – круглые в плане хижины, возведенные на каменном цоколе и без каких-либо внутренних перегородок. При некоторых хижинах имелись металлургические мастерские, а на общей территории функционировали оросительные каналы. Склады размещались преимущественно в нижних частях башен, раскопано много хозяйственных ям. Жители выращивали бобовые и зерновые культуры, а также лен, широко использовавшийся – как и шерсть домашних животных – в ткачестве. Есть скромные свидетельства возделывания оливы и винограда. Если эти находки получат подтверждение, то можно будет сделать вывод о местной технологии обработки этих культур, а не об их ввозе финикийцами и греками. Другой вид занятий – это скотоводство, о чем свидетельствует обилие костных останков крупного и мелкого рогатого скота и, что следует отметить особо, одомашненной лошади. Наряду с занятиями обрабатывающими ремеслами население вело добычу строительного камня, изготавливало керамику и культовые и votивные предметы редкостной красоты.

Лос Мильярес, как и большинство энеолитических поселений, – это археологический бикомплекс, поскольку в па-

ре с ним существовал некрополь. Он располагался в прямом соседстве с поселением, непосредственно примыкая к внешней стороне оборонительных сооружений, и представлен более чем 1000 мегалитических захоронений с богатым погребальным инвентарем – плоскими каменными идолами, керамикой, разнообразной по форме и декорированной изображениями солнца как символа вечности жизни, туго скрученными спиралями, парами человеческих глаз и т. д.

Культура типа Лос Мильярес, благодаря внедрению в практику взаимоотношений регионального и даже межрегионального торгового обмена, получила распространение во всем западноиспанском мире. Это выразилось в заимствовании основных идей мегалитизма, связанных с поклонением божествам солярного круга и сооружением мегалитов в их честь. Керамика типа культуры Лос Мильярес послужила прообразом керамических сосудов колоколовидной формы (кувшины, плоские чаши округлой формы и т. д.) восточно-испанского варианта, орнамента которой отражала всё тот же культ солнечного божества.

### **Глава 3. Эпоха металлов в Испании: становление и развитие местных обществ**

Эпоха бронзы в Испании (2200–700-е гг. до н. э.) характеризуется весьма заметными, по сравнению с энеолитом,

новациями. Основная из них – это использование металла для изготовления оружия, орудий труда, утвари, хотя камень по-прежнему применяется для производства топоров, рала и т. п. Развивается металлургия, появляется техника изготовления металловсплавов, например, бронзы из сплава меди и мышьяка или олова. Металлоизделия весьма разнообразны – кинжалы, мечи, наконечники стрел и т. д. Совершенствуются торевтика и ювелирное дело. Меняются погребальные традиции: появляются индивидуальные захоронения в ямах или пифосах, нередко располагавшихся под полом жилища. Ранее всего и наиболее полно эти особенности проявились на юге и юго-востоке Испании, особенно в культурах Эль Аргар и продолживших свою историю Лос Мильярес, а также в Мурсии, Гранаде, частично в Хаэне и Сьюдад Реале.

Одно из наиболее репрезентативных поселений периода ранней и средней бронзы – Эль Хадрамиль на реке Гвадалете (современный Аркос де ла Фронтера, недалеко от Кадиса). Оно возникло в эпоху среднего неолита и достигло расцвета в эпоху развитой бронзы. Благодаря столь продолжительной жизни на его примере можно проследить возникновение не известного ранее типа урбанизма: поселение имело улицы и площади, прямоугольные или, реже, овальные в плане жилища, подземные и полуподземные сооружения, служившие для дренажа и сбора воды. Жилища представляли собой «анфилады» внутренних помещений, во дворах находились ямы с вертикально выложенными стенами для хране-



ния зерна и силоса. Особого внимания заслуживает большое сооружение, вырубленное в скале и имевшее два входа (или, возможно, вход и световой колодец в виде люка). Его значительная площадь, сложная архитектура, объем затраченного труда – всё это свидетельствует в пользу его культового предназначения. Оно могло быть подземным святилищем, но могло служить и местом захоронения представителей элиты. Окончательный вывод сделать трудно, поскольку в помещении отсутствуют какие-либо артефакты, а современная археология не знает ему аналогов. Правда, на территории поселения найдено два бетила, изготовленных из известняка по типу позднеэнеолитических идолов и украшенных выгравированными и расписанными геометрическими узорами, однако нет уверенности в их принадлежности к предполагаемому святилищу. Они вполне могли играть самостоятельную роль в организации культа Верховного Бога и Богини-Матери, поскольку – если допустить возможность их синхронного существования – их вряд ли поместили бы в виде пары в одном и том же святилище. Из других археологических находок особо выделим изделия из металла (фрагменты ножей, иглы, топоры), разнообразную керамику – кухонную и использовавшуюся в качестве тары для хранения продуктов питания.

Продолжительность жизни поселения и благоприятность естественно-географических условий наводят на мысль о его важной роли в системе взаимосвязей, развивавшихся на про-

тяжении II тыс. до н. э. в окрестностях Кадиса, с одой стороны, между крупными, укрепленными поселениями – своего рода административными центрами (Эль Аргар, Ла Бастида и др.), и, с другой – незначительными по площади, рядовыми пунктами, большинство населения которых занималось сельскохозяйственной деятельностью, обеспечивая продуктами питания себя и жителей административных центров. Наличие дорог, открывавших доступ к металлам и ориентированных в своем большинстве на крупные поселения типа Эль Хадрамиля, – это явное свидетельство того, что жители придорожных поселений занимались горным делом и металлургией, продукция которых служила целям обмена. Остатки дренажных и оросительных сооружений, широких каналов (канав), служивших для промывки горных пород и транспортировки рудного сырья, свидетельствуют об организации жизни на основе общинной собственности, поскольку эксплуатация водных ресурсов, строительство связанных с этим сооружений и их обслуживание в одиночку были невозможны.

Эпоха древней и средней бронзы (2200–1650-е гг. до н. э.) стала временем формирования и расцвета Аргарской культуры, которая локализуется на юго-востоке Пиренейского полуострова и представлена многочисленными небольшими поселениями аграрного типа либо *oppida* – протогородскими центрами, осуществлявшими контроль за торговыми дорогами, переправами и местами добычи рудного сырья. Куль-

тура получила свое название по поселению Эль Аргар (пров. Альмерия), хотя не меньшее значение для ее характеристики имеет и недавно открытое поселение Пеньялоса, которое, находясь по соседству с горняцкой зоной, могло играть роль перекрестка в транспортировке минералов. Находки на его территории мельниц, глубоких тиглей и шлаков говорят о занятиях его жителей не только добычей рудного сырья, но и плавкой металла и его обработкой. Найдены даже остатки плавильных печей, существовавших под открытым небом и без каких-либо загоронок и, следовательно, являвшихся коллективной собственностью. Жилища сооружены из камня породы сланцевых, с применением глиняного раствора и использованием штукатурки. В одном из них сохранилось четыре слоя штукатурки, и это – очевидное свидетельство продолжительности его эксплуатации.

Экспорт как рудного сырья, так и собственных изделий из металла – это яркое свидетельство самостоятельности аргарцев Пеньялосы в торгово-экономических контактах с внешним миром.

В период расцвета бронзы во многих геостратегически важных пунктах Пиренейского полуострова, на невысоких плато появляются поселения, топографию и планировку которых можно соотнести с поселением Лос Мильярес. Наиболее изученным из них является недавно открытое испанскими археологами поселение Мотилья де Асуэр (2200–1500-е гг. до н. э., пров. Сьюдад Реаль). Это небольшая крепость

и примыкавшие к внешней стороне ее оборонительной стены поселение и некрополь. Фортификационная система была непростой: две стены, плавно, подобно спирали, переходившие одна в другую, и квадратная в плане башня, к востоку от которой на небольшом расстоянии находился колодец с гидравлической системой для подъема воды.

Поселение располагалось в радиусе 50 м от стены и состояло из небольших жилищ, разделенных внутренними перегородками на скромные по размерам комнаты. Пары жилых строений соединялись общими стенами. Имелись зернохранилища и хозяйственные ямы, найдены зернотерки и корзины для хранения семян зерновых и бобовых культур.

Исследование некрополя позволяет говорить об использовании обряда ингумации с помещением покойника в простую яму, иногда обложенную камнями. Детей хоронили в керамических сосудах.

Мотилья – это пример рядового поселения центральной Испании эпохи развитой бронзы, наряду с которыми существовали и более крупные, с еще более продуманной системой укреплений. Они состояли из трех рядов стен и имели особенно хорошо укрепленные ворота. В таких поселениях имелись улицы, а в Серро дель Кучильо (пров. Куэнка) археологи раскопали два больших здания общественного назначения. Размеры одного из них составляли 8,5×5,25 м, оно имело глинобитные стены, а вход был покрыт красной штукатуркой. Второе здание было двухэтажным.

Эпоха поздней бронзы (1250–700-е гг. до н. э.), традиционно считающаяся финалом первобытной истории, отражает те кардинальные изменения, которые последовательно завоевывали себе место во всех сферах жизнедеятельности древнейших жителей Испании: в демографии, экономике, общественных отношениях. Технологические инновации (например, навыки изготовления полых, дутых, литых изделий из бронзы) обеспечили индустриальный прогресс, он в свою очередь принес изменения в социальную сферу – появились сложные, иерархизированные общества, всё более уходившие от первобытной демократии к централизованному управлению, а демографический рост населения, в том числе за счет иноземцев, ускорял эти процессы. Так привилегированное географическое положение Пиренейского полуострова приобретает особое значение в истории его населения.

Благодаря археологии известно, что к X в. до н. э. бронзолитейное производство атлантического побережья достигает пика своих возможностей, а его продукция активно обменивается и широко копируется по всему Средиземноморью. Южная Андалусия превращается в своего рода перекресток восточных и атлантических влияний, ее культура – это прелюдия в процессе вызревания знаменитой тартессийской цивилизации. Северо-восток и восток полуострова оказываются под воздействием Центральной Европы (обряд кремации, культура полей погребальных урн).

# Раздел 2. Испания в эпоху античности

3

## Глава 1. Эпоха железа в Испании – время великих колонизаций и расцвета местных цивилизаций

Иноземные цивилизации оказывают столь очевидное влияние на местные культуры эпохи железа (750/700 гг. до н. э. – конец I тыс. до н. э./ начало I тыс. н. э.), что региональные и тем более локальные особенности этих последних порой трудно ощутимы. Отсутствие фактора насилия и, напротив, органичность впитывания иных культурных достижений готовят почву для последующего сотрудничества этих цивилизационных стран в рамках единого полуостровного пространства. Жерновом, который перетирал в единую массу туземный и иноземный компоненты, являлась Эстремадура (в частности, долина Рио Тинто – правобережье Тахо), притягивавшая к себе разнообразием и доступностью ресурсов и отправлявшая на рынки все, что добывалось в ее недрах и производилось в ее мастерских – разнообразное сырье, изделия из бронзы, керамику и т. д. Открытость, «кос-

---

<sup>3</sup> В. И. Козловская (глава 1, 2). А. В. Ткаченко (глава 3).

мополитизм» жителей Эстремадуры впечатляют: например, местные горняки добывают медь и олово, местные же кузнецы-металлурги производят бронзовые слитки или готовые изделия, а проживающие в их поселениях торговые агенты из Центральной Европы и Британских островов занимаются торгово-обменными операциями. Следami совместного обитания, основ трудовой кооперации и специализации являются керамика и изделия из бронзы, регистрируемые археологами повсеместно в рамках обозначенных регионов, – в Андалусии, с одной стороны, и на атлантическом побережье континентальной Европы, с другой. Часть местных обществ была занята строительством дорог, другая – осуществляет контроль над ними и над торгово-посредническими операциями в целом. Появляются странствующие ремесленники – одиночки или группы. Это специалисты-оружейники, ювелиры, гончары-керамисты. Они конкурируют с заезжими мастерами из Финикии, Эгеиды, Этрурии, упоминания о которых часто встречаются у Гомера, Страбона и других античных писателей и изделия которых использовались не только в быту и на войне, но и жертвовались в храмы, хранились в виде кладов, сопровождали умерших в иной жизни.

Другой важный и одновременно хорошо изученный археологией регион – это восток и юго-восток Испании. Он дает пример развития местного урбанизма. В протогородах преобладают дома на каменном цоколе, со стенами из сырового кирпича, с колоннами, которые поддерживают потоло-

ки. Важной особенностью культуры этого региона является принцип континуитета: поселения эпохи поздней бронзы (равно как и святилища) располагаются как правило на местах своих предшественников. Например, Лас Коготас–1 (1300–900-е гг. до н. э.) можно рассматривать как прямое продолжение жизни аргарского поселения Лас Коготас эпохи бронзы (1500–1300-е гг. до н. э.), хотя и гораздо более урбанизированного. Из новых городских образований следует назвать Пенья Негра де Кревильенте (совр. Аликанте), открыт в 1970-х годах. Оно основывается на рубеже X–IX вв. до н. э. как центр торговли металлами между востоком и западом Пиренейского полуострова и изначально было так тесно связано своей культурой с поселениями нижнего Гвадалквивира, что возникает вопрос: не колония ли это или хотя бы выселок горняков-металлургов междуречья Рио Тинто – Одьеля? Важнейшей находкой в поселении Пенья Негра стала хижина первой половины VIII в. до н. э. с большой плавильной печью в центре, грудями шлака вдоль стен, с каменными мельницами для измельчения минерала. Там же найдены матрицы для изготовления мечей, копий, топоров и другой продукции из металла, дорогостоящей и требовавшей высокого мастерства. Вокруг мастерской раскопаны гигантские груды производственного мусора – шлака, заготовок, бракованных изделий и т. д. Можно сказать, что мы имеем пример производственного центра, обслуживавшего потребности не только локального, но и регионального рынка



юго-восточной Испании.

Эпоха раннего железа на Пиренейском полуострове, не знавшая ни гальштатской, ни латенской культур, традиционных для Западной Европы, датируется VIII–III вв. до н. э.

Ранее всего интерес к новым технологиям проявили обитатели юга и востока Пиренейского полуострова. В центральном и северо-западном регионах металлургия железа и металлопроизводство зарождаются во второй половине I тыс. до н. э. не без влияния кельтов, которые проникали сюда из-за Пиренеев. В результате взаимодействия двух этносов, местного и кельтского, в VI в. до н. э. в восточной части Месеты оформляется кельтиберийская культура, рано начавшая свое проникновение в более северные и западные регионы. Этноним «кельтиберы» начинают использовать античные авторы III в. до н. э., которые относят к ним целую группу племен: ареваки, ветоны, карпетаны, лузитаны. Почти не подверглись кельтскому влиянию некоторые горные племена севера – галаики, астуры, кантабры, васконы, а также жители юга и востока.

*Поселение Эль Сото де Мединилья и эпоха раннего железа в Центральной Испании*

Культура периода раннего железа в центральной части Пиренейского полуострова археологически представлена уже 600 раскопанными поселениями, ассоциируется с поселком Эль Сото де Мединилья конца IX–V вв. до н. э. (пров.

Вальядолид).

Своей историей он демонстрирует все те базовые изменения, которые способствовали прогрессу местных культур благодаря внедрению железа в разные сферы хозяйственной деятельности, выразившемуся в появлении быстро вращающегося гончарного круга и других ремесленных технологий, росте населения, ускорении урбанизационных процессов, приведших к переходу от протогорода (*oppidum*) к городу. Поселение располагалось на обоих берегах реки Писуэрги, имело площадь 2 га. На первом этапе своей истории его состояло из круглых хижин, сооруженных из стволов и ветвей деревьев. Его защищала небольшая стена, возведенная из сырцового кирпича и с внутренней стороны укрепленная скромной деревянной изгородью. В VII в. до н. э. она сгорела и никогда более не восстанавливалась. В эпоху расцвета поселения жилища строились из камня, были однокомнатными, в 10–30 кв. метров, со сплошной лавкой по периметру «комнаты» и с очагом в центре. В ряде жилых помещений на стенах и скамьях обнаружены остатки росписи, в которой использовались геометрические мотивы и традиционные для иберийской культуры цвета – белый, черный, красный и желтый. Археологами выявлены хозяйственные помещения (амбары и склады), а также специально выделенные зоны для изготовления керамики и выпечки хлеба. Таким образом, можно считать, что ремесла перерастают уровень домашних производств, приобретают специализированный

характер и требуют квалифицированных работников.

Кельтиберы, хотя и жили в тесном соседстве с автохтонами (а возможно имели с ними единые этнические корни), сохраняли свою собственную культуру: иерархическую организацию гентильного типа, поселения-крепости, кремацию в качестве основного погребального ритуала. Их культура базировалась на металлургии железа и использовании быстро вращающегося гончарного круга. С течением времени кельтские вожди и их окружение распространили свою культуру по тем землям Пиренейского полуострова, куда ходили боевыми походами, оставив там свои поселения (например, Побладо де Лос Кастильехос, пров. Саламанка) и некрополи (типа Сан Мартин де Усеро, пров. Сория). Процесс аккультурации не был синхронным: Центральная Португалия и Галисия оказались более консервативными и автономными, а юг и юго-восток очередной раз распахнули свои ворота выходцам из Восточного Средиземноморья, весьма активно проявившим себя в этих землях.

Рядовые поселения эпохи железа были небольшими, а их жилища архитектура, с точки зрения профессионального мастерства, контрастировала с фортификационной. Жилая застройка не знала какой-либо единой модели. Так, в крепости Саррансано жилища были квадратными в плане, с глинобитными стенами, с внутренним очагом и лавками вдоль стен. Дома состояли из одного помещения площадью в 10–30 кв.

метров. Стены нередко расписывались геометрическим орнаментом с использованием белой, черной, красной и желтой красок. По соседству с Саррансано располагалось поселение Эль Кастильехо де Фуэнсанко, наиболее древние жилища которого имели круглое основание, частично вырубленное в скале, и лишь с VI в. до н. э. появляются фундаменты из плотно утрамбованной и скрепленной раствором глины. На них сооружались прямоугольные в плане строения из необожженного кирпича. Уличная планировка отсутствовала, хотя раскопанный блок из шести жилищ, вплотную примыкавших к оборонительной стене, может свидетельствовать о зарождении этой градостроительной традиции.

География поселений весьма красноречива: они располагались вдоль морского или речного побережья, в стратегически выгодных местах, нередко на мысах, контролировали разнообразные ресурсы и были хорошо укреплены самой природой. Жители занимались сельским хозяйством и обязательно добычей руд, а также их поставкой не только на региональные, но и на внешние рынки. Современная археология свидетельствует, что в VII в. до н. э. их партнеры, финикийские торговцы, добирались до североатлантического побережья Пиренейского полуострова, а в поселениях типа Тоска-нос, Кото де Пенья и Торросо они обменивали на местные товары предметы роскоши – фибулы, поясные пряжки и другие мужские и женские украшения собственного производства, а также изделия из железа, произведенные

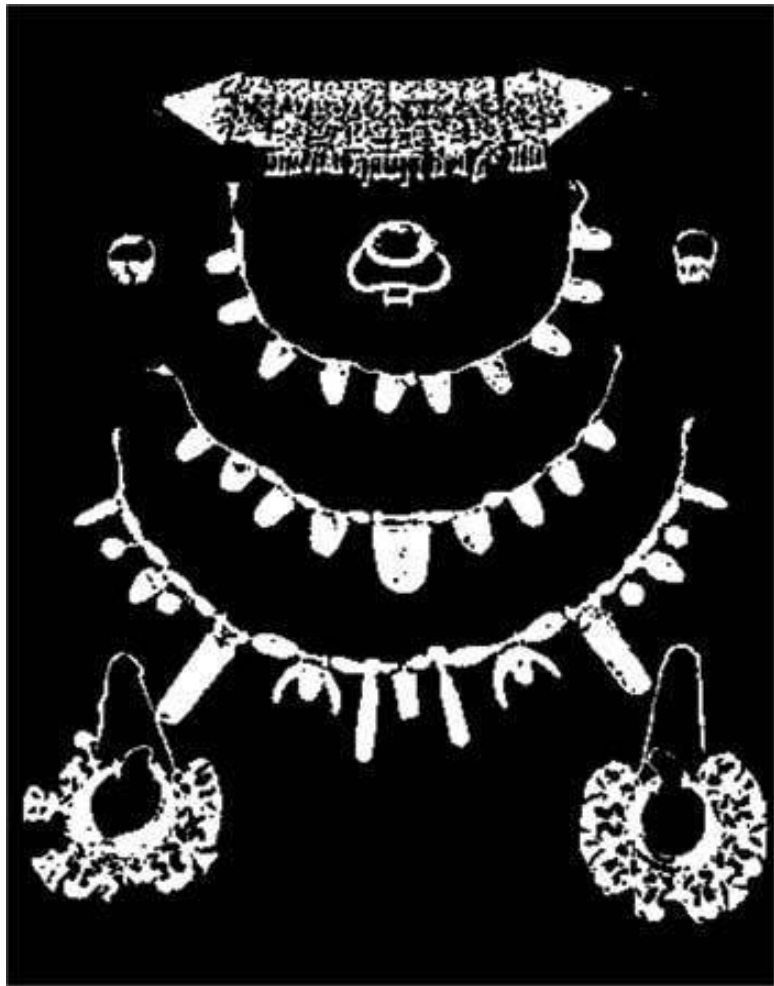
в Тартессиде. С V в. до н. э. на этих территориях наблюдается прирост населения, создаются новые производственные и торговые центры, а из Гадеса (совр. Кадис) по многочисленным сухопутным дорогам регулярно прибывает продукция массового производства – греческая и пунийская керамика, вино, оливковое масло, соленая рыба и рыбопродукты.

Из туземных сообществ наиболее своеобразную культуру создали тартессии, на землях которых сложилась цивилизация Тартессиды. По своим корням они скорее всего – автохтоны, к началу железного века неоднократно испытывавшие иноземные влияния, как материково-европейские, так и восточносредиземноморские. Правда, в науке существует и другая теория, относящая Тартессиду к провинциально-ориентализирующему средиземноморскому миру. Она активно поддерживается патриархом испанского антиковедения академиком Х. М. Бласкесом Мартинесом, который в пользу своей теории привлекает такой разнообразный материал, как ветхозаветные свидетельства о плаваниях в Тартесс ближневосточных купцов, с одной стороны, и указания Помпея Трога о тартессийских правителях Гаргорисе и Габисе, с другой.

Однако благодаря свидетельствам современной археологии можно практически однозначно говорить о том, что своими истоками тартессийская цивилизация уходит в местную культуру середины II тыс. до н. э. Она локализуется в междуречье Гвадианы и Гвадалквивира и представлена прежде всего многочисленными поселениями типа Сетефилы. Идея

континуитета, преемственности проявляет себя в симбиозе двух базовых составляющих уклада жизни тартессиев. С одной стороны, они продолжают обитать в небольших поселениях, нередко состоящих из саманных хижин и лишенных каких-либо признаков городской организации (в частности, ремесленная деятельность, как и в прежние времена, носит сугубо домашний характер), но, с другой, многие семьи приобщаются к добыче металлов, хотя и занимаются его обработкой непосредственно на дому. На рубеже эпохи бронзы и железа в юго-западной части Пиренейского полуострова (это так называемая Западная Тартессада) наблюдаются ростки специализации и производственной кооперации на межсемейной основе, в то время как в восточной части страны сохраняется аграрное производство сугубо домашнего типа, с точки зрения его организации. В южных предгорьях Эстремадуры и Месеты наблюдается особенно активный процесс перехода к эксплуатации шахт и рудников на основе частной собственности. Посредниками во взаимодействии этих типов местных сообществ выступают главы наиболее сплоченных родовых (гентильных) коллективов. Вполне возможно, что именно их персонифицируют Гаргорис и его внук Габис – культурный герой, научивший сородичей новым ремеслам и технологиям добычи и обработки металлов, а также новым способам упорядочения межродовых взаимоотношений на основе принципа господства знати и подчинения ей тружеников как прообраза власти.





Клад тартессийских ювелирных изделий из Эль Карамбо-



ло (пров. Севилья), отражающий высокий уровень развития культуры тартессиев

Для иллюстрации этих процессов остановимся на характеристике поселения Сетефиля, вместе со своим некрополем просуществовавшего непрерывно со второй половины XVI в. до н. э. по V в. до н. э. включительно. В ранний период своей истории материальная культура Сетефили содержит в себе все основные культурные признаки туземных образований южноиспанского Междуречья: использование керамических подставок в качестве примитивных алтарей, применение техники лощения керамики с полировкой до блеска ее декоративной зоны, или «панно», приоритетная роль геометрического стиля в вазописи и т. д. Начиная с последней четверти II тыс. до н. э. жители Сетефили сооружают укрепления, что существенно отличает этот центр от большинства архаических поселений региона, продолжавших оставаться аграрными. Несмотря на то, что основным типом жилища по-прежнему служит хижина со стенами из самана, изготовлявшегося из глины с примесью рубленого тростника, хорошо высушенного на солнце, обитатели такого дома уже представляли собой сплоченный клан большесемейного типа, возглавлявшийся патриархом и ведущий свое родство от единого предка. Иначе говоря, это поселение развивается по эль-аргарской модели.

Некрополь Сетефили – это комплекс захоронений, «на-

крытых» единой насыпью двухметровой толщины, с группой погребальных памятников в виде стел высотой около 1 м, лишенных какого-либо декора. Археологические разрезы некрополя позволяют восстановить его планировку. Погребальный комплекс состоял из двух секторов. Более ранний включал порядка 40 однотипных погребений, а более поздний был отделен от первого рукотворной террасой из хорошо утрамбованной глины и объединял 30–40 индивидуальных могил, сконцентрированных вокруг двухкамерной погребальной камеры с внушительным по размерам входом. В ее центральной части обнаружен скелет мужчины. Соседствовавшие с этой гробницей захоронения характеризуются разнообразием погребального инвентаря. Лабораторные анализы костных останков позволяют говорить не только о кровном родстве погребенных в центральном секторе, но и об их возрасте: для мужчин это в среднем 30 лет, для женщин – 28. В пяти случаях (из 80 костяков, подвергнутых исследованию) мужчины перешагнули 40-летие, а один из них дожил до 50 лет. Судя по его погребальному инвентарю, при жизни он был ремесленником, а после смерти его, как обладателя особых секретов, захоронили – видимо, в силу магических представлений – в наиболее удаленной от поселения части могильника. Материалы некрополя Сетефили подтверждают сформулированный выше тезис о том, что община строилась на основе сословного принципа, а родство велось от общего предка. В комплекс погребальных тради-

ций входили такие, как погребение воинов с полным набором доспехов и оружия (кинжал, меч, алебарда).

Анализ археологических материалов из поселения и его некрополя позволяет поставить вопрос о том, как осуществлялось управление. Наличие большой домашней общины, оборонительных сооружений, а также некрополя с разными по составу и качеству погребального инвентаря захоронениями позволяет говорить об авторитетной роли глав семейств, особенно если они обладали успешным военным опытом. Они формировали совет старейшин и опирались на дружину сотоварищей по военным походам. Как важную деталь следует привести обнаруженное археологами в конце 1990-х годов большое помещение, площадью в 30–35 кв. метров, из центральной части поселения Посито Чико – совпадающего с Сетефильей по времени существования и идентичного по характеру деятельности обитателей и общему уровню развития. Извлеченный из его руин разнообразный материал содержит немало предметов роскоши. Кстати, подобное помещение было выявлено и при раскопках Эль Кампильо – предшественника знаменитого тартессийского поселения Эль Карамболо. Эти солидные по площади помещения, располагавшиеся к тому же в центре больших поселений, вполне могли служить местами собраний старейшин и сходов воинских предводителей.

К концу II тыс. до н. э. в бассейне нижнего Гвадалквивира складывается один из древнейших локальных центров про-

изводства керамики, которую можно считать прототартессийской. Она местная по своей типологии, но содержит элементы керамики типа «Лас Коготас», распространенной, как было сказано ранее, в 1100–950-х гг. до н. э. на обширной территории между испанской Месетой и Португалией. География крупных поселений южноиспанского региона представляет самостоятельный интерес. С учетом того, что они находились хотя и на значительном расстоянии друг от друга, но всегда в поле видимости и легкой доступности, а окружением им служили группы небольших, «рядовых» поселений, можно допустить, что в этом географическом ареале в эпоху поздней бронзы и раннего железа активно протекал процесс структурной реорганизации территории. Ее принцип состоял в подчинении подавляющего большинства рядовых поселений всё более укрупнявшимся протоурбанистическим центрам. Когда в районе Гибралтара появляются первые финикийцы (конец XI в. до н. э.), то их «следы» (роскошная керамика, уникальные ювелирные изделия, предметы дорогого вооружения) регистрируются именно в поселениях «головного» типа. Это наблюдение представляется важным, поскольку оно отражает процесс трансформации местных этносов в собственно тартессийский. По субстрату он был туземным, и им предводительствовала местная знать, жаждавшая контактов с внешним миром и страстно поглощавшая иноземные предметы роскоши. Однако его важным отличием было включение финикийского и, шире

говоря, восточносредиземноморского этнокультурного компонента. Неслучайно поэтому хронология этих поселений совпадает с началом освоения финикийцами Южной Испании.

Появление финикийцев на юге Испании сместило ось развития тартессийской культуры в район Кадиса и Уэльвы, хотя Гвадалквивир, равно как Рио Тинто и Одьель, продолжил играть роль одной из ведущих транспортных артерий, соединявших горно-металлургический регион с приморскими торговыми центрами.

\* \* \*

Современная периодизация истории страны под названием Тартессиды – это совокупность трех последовательно сменявшихся друг друга периодов: 1. Начальный этап: эпоха местного геометрического стиля (X–IX вв. до н. э.). 2. Ориентализирующий период (VIII–VI вв. до н. э.). 3. Заключительный этап (VI–V вв. до н. э.).

Первоначально страна занимала сравнительно небольшую, но плодородную территорию между реками Рио Тинто, Одьель и нижний Гвадалквивир, однако в ориентализирующий период к ней относился уже весь юг Пиренейского полуострова – от долины реки Гвадианы на западе до устья Сегуры на востоке.

Издrevле Тартессиды специализировалась на сельском хо-

зяйстве, в ее западной части активно велась добыча меди, железа, серебра и золота, а в районе современной Уэльвы сформировался важный очаг металлургического производства. Тартессийское общество еще слабо стратифицировано, его отдельные слои группируются по принципу кровного родства, образуя племена-трибы и не зная ни монархической власти, ни военной организации. Наиболее древние тартессийские поселения похожи на традиционный полуостровной тип: это агломерации круглых в плане саманных хижин, не имевших внутренних перегородок. По мере роста уровня жизни, обусловленного прежде всего выгодным географическим положением и успешным развитием торгово-посреднической деятельности, обитатели поселений начинают возводить оборонительные стены из крупных необработанных каменных блоков с забутовкой из мелкого камня и земли. Складывается сословие знати, появляются цари-культуртрегеры типа уже упоминавшихся Габиса и Гаргориса.

Отличительным признаком раннетартессийской цивилизации служит керамика. Типологически она весьма разнообразна. Из так называемых открытых сосудов наиболее употребительными были чаши, миски, ковши, кубки, подставки для сушки котлов, а также кастрюли и плошки полуминдалевидной формы, изготовленные вручную или на медленно вращающемся гончарном круге. Древнейший тип этой керамики принято называть сетчатой: она изготавливалась из темной глины и ее орнамент наносился сеткой, а вдавления

от нее подвергались лощению. Орнамент гравировался резцом по еще мягкой, но уже залощенной до блеска глине. Со временем (IX–VIII вв. до н. э.) появляется и другая разновидность керамики, она выполнена в так называемом стиле Эль Карамболо. Это крупное поселение (окрестности Севильи) начало свою жизнь в начале VIII в. до н. э. в качестве туземного центра регионального значения и просуществовало, постоянно набирая вес, вплоть до V в. до н. э. По технике изготовления его керамика аналогична предыдущему типу, но гораздо более разнообразна по формам и декору. Она имеет светлокремовую, приятного, мягкого тона поверхность, весьма искусно обработанную, а орнамент, нанесенный красной краской, выполнялся в геометрическом стиле, представляя собой различные комбинации полос, меандров, зигзагов, ромбов и треугольников. Даже большие сосуды-контейнеры обычно декорировались этими же геометрическими фигурами, нередко вписанными в прямоугольные клише, образующие своеобразные фризy.

Оба типа тартессийской керамики несут на себе очевидную печать восточномедиземноморского влияния как с точки зрения типологии, так и декора. Однако археология располагает пока что считанными фрагментами их импортных сосудов-прототипов и, следовательно, можно считать, что в своей массе она изготовлена местными гончарами, хотя и использовавшими финикийские модели.

## *Древнейшие монархи Тартессиды*

Традиционная форма организации верховной власти у народов Пиренейского полуострова – монархия. Ее древнейшим представителем является мифический Хрисаор, сын Океана и Горгоны. Его имя, сохраненное нашим основным информатором Аполлодором, в переводе с греческого языка означает «муж, владелец золотого меча или золотого оружия», а иносказательно – это правитель страны, сказочно богатой золотом. Его сын Герион проиграл в трудном сражении знаменитому греческому герою Гераклу тучные стада своих породистых быков. Географическая среда, описанная Аполлодором, позволяет говорить о локализации Герионовой страны, как и его родной крепости, за Столпами Геракла, на атлантическом побережье Испании.

Легендарные правители в истории Тартессиды – это Гаргорис и его внук Габис. Если первый вывел тартессиев из состояния варварства и научил их занятиям земледелием и скотоводством (в дотроянскую эпоху, если верить Аполлодору), то второй персонифицирует другой тип общества: он создает города и постигает основы городской жизни. С его именем связаны такие важные с цивилизационной точки зрения процессы, как создание частной собственности, формирование общества по сословному принципу, создание законов, письма и письменности. Эти изменения относятся к первой трети I тыс. до н. э.

Историческая монархия ассоциируется с Аргантоном,



правителем Тартессиды начального периода плаваний греческих торговцев в эту страну (середина и вторая половина VII в. до н. э.). Аргантоний, царствовавший 80 лет, был почитаем в народе как мудрый и справедливый владыка. После его смерти страна распалась на отдельные города, во главе которых утвердились царьки, в своем правлении опиравшиеся на воинские дружины, стремившиеся к расширению собственных владений и ради этого готовые на сотрудничество с карфагенянами и впоследствии римлянами. Во время пунических войн и римского завоевания Испании многие из них предательски гибли от рук своих иноземных покровителей.

Другая особенность тартессийской цивилизации первого периода ее истории состоит в отсутствии захоронений и каких-либо предметов погребального обряда. Вероятно, тартессии использовали такой ритуал, который не оставлял материальных следов и который мог состоять, например, в погружении покойников, как и предметов погребального инвентаря, в воду рек или озер. Подобный обычай был известен кельтам, а они, как уже было сказано, оставили следы своего присутствия на тартессийской земле еще на рубеже II–I тыс. до н. э. Испанские археологи в XX в. извлекли несколько экземпляров мечей этой эпохи из рек Хениль и Гвадалквивир, а в водах Одьель обнаружили стрелы, копья, мужские фибулы и два шлема.

### *Клад оружия из Риа де Уэльва*

В 1920-х годах при проведении дренажных работ в старице реки Одьель (г. Уэльва, пров. Эстремадура) был найден «склад» металлических изделий конца эпохи бронзы. Он включает более 400 предметов различного назначения (мечи пестиковидной формы и с массивной рукоятью, кинжалы, стрелы, одежные застёжки, мужские поясные пряжки и браслеты, фрагменты шлемов с высоким гребнем и т. д.), но единых с точки зрения состава металла и техники его обработки. Современные археологи всё более склоняются в пользу их местного происхождения, хотя и допускают возможность заимствования иноземных образцов и стандартов — как кельтско-атлантических, так и восточно-средиземноморских.

Долгое время сохранялась точка зрения первооткрывателей «склада» (в частности, М. Альмагро Баша) о том, что входящие в него металлоизделия, отслужившие свой срок, предназначались для переплавки, и даже допускалась вероятность того, что они являлись частью груза с затонувшего корабля. В настоящее время получает всё большее распространение тезис о том, что этот набор дорогостоящих предметов оружия был сознательно погружен в воды Одиэля в магических целях, например, в знак благодарности за какую-либо военную акцию или, наоборот, в качестве просьбы о победе в предстоявшем сражении. Этот тезис вполне убедителен, поскольку в античных письменных источниках (в

частности, в «Географии» Страбона) имеются упоминания о подобных обычаях, широко распространенных в кельтском мире.

Однако с рубежа IX–VIII вв. до н. э. погребальный обряд тартессийев претерпел существенные изменения: в практику входит трупосожжение и появляются курганные захоронения. Одним из наиболее изученных является некрополь Лас Кумбрес, относящийся к поселению Донья Бланка (пров. Кадис) и функционировавший во второй половине VIII в. до н. э. Как видим, он синхронен уже известному нам кладбищу Сетефилии. На его площади (она составляет порядка 100 га) раскопано более 110 захоронений курганного типа. Могилы отличаются типологическим разнообразием. Есть как ямные, так и вырубленные в скале. Наиболее изученным можно считать курган № 1. Его площадь равна 500 кв. метрам, в центральной части расположено место сжигания трупов, использовавшееся столь длительное время, что его поверхность и соседнее пространство покрыты мощным слоем пепла. В радиусе 60 м выявлено 62 захоронения, представляющих собой как правило небольшие ямы, вырубленные в скальном грунте, или просто слегка заглубленные естественные расщелины. Над захоронениями рядовых жителей Доньи Бланки обычно возводилась невысокая земляная насыпь, а свидетельством более высокого социального статуса покойного являлся курган – насыпь, сооруженная на камен-

ной платформе. Обряд кремации состоял в сжигании трупа вместе с предметами одежды. Прах просеивался через решето, костные останки промывались и помещались в погребальную урну, рядом с которой клали кубки, патеры, арибаллы, амфоры и другие керамические изделия индивидуального пользования, а также украшения (поясные пряжки, фибулы и т. д.).

Следующий период в истории тартессийской культуры относится к ориентализирующей эпохе, в настоящее время богато представленной памятниками материальной культуры самого различного типа – от такого массового материала, как керамика, до монументальных дворцовых и храмовых сооружений. Именно в эту эпоху Тартесс оказывается особенно притягательным для народов Эгеиды, Малой Азии и Ближнего Востока. Наиболее значительным является финикийский фактор, на котором остановимся особо.

Финикийские мореплаватели начали осуществлять свои поездки в Южную Испанию еще в XI в. до н. э., а в VIII столетии они буквально наводнили Гибралтар и его испанское, как, впрочем, и богатое ресурсами североафриканское, побережье. В Андалусии их поражали «золотые» реки, «серебряные» горы, сады с «золотыми яблоками» и серебряные кормушки для скота, а свои корабли они оснащали якорями, изготовленными из серебра, чтобы таким способом увезти на родину как можно больше этого драгоценного металла (Strabo III. 2.8). В античной традиции сохранились отголос-

ки наиболее ранних плаваний купцов-мореходов Сидона и Тира в акваторию Гибралтара, датирующихся 1100-ми годами до н. э. В частности географ Страбон сообщает об их двух экспедициях разведывательного характера, завершившихся безрезультатно, и третьей, принесшей удачу. На одном из островков поймы Одъеля финикийцам, по благословению божества, удалось основать Гадес (совр. Кадис). На соседнем мысе они возвели храм, посвященный их верховному богу Баал-Хаммону / Мелькарту, вскоре прославившийся на весь средиземноморский мир своим оракулом, архивами и несметными богатствами. Основание Гадеса по одну сторону от Гибралтара и Карфагена по другую надолго сделало финикийцев хозяевами Западного Средиземноморья и выхода в Атлантику через подконтрольный им Гибралтар, и только римляне ценой гигантских усилий смогли одолеть их.

Археология регистрирует постоянное присутствие финикийцев на юге Пиренейского полуострова, начиная с рубежа IX–VIII в. до н. э., когда к востоку от Гибралтарского пролива появляются такие их крупные торговые города, как Малака (совр. Малага), Секси (совр. Альмуньекар) и Абдера (совр. Адра), а также возникает множество факторий, всегда располагавшихся на небольших мысах или полуостровах в устьях рек и явно предназначавшихся для торгово-посреднической деятельности их иноземных патронов. Самым северным поселением финикийцев на Пиренейском полуострове была Ла Фонтета (VIII–VI вв. до н. э., пров. Аликан-

те). Оно располагалось в устье реки Сегуры, имело одну из наиболее развитых фортификационных систем и большую портовую зону. Площадь городища составляла 8 га. Оборонительная стена имела толщину 7 м, а высоту – 10 м, причем нижняя часть (4 м) была выложена из камня, а остальная – из кирпича-сырца. Жилые кварталы возведены в соответствии с нормами прямоугольной планировки. Дома были каменными, реже глинобитными, на каменном цоколе. В городе имелся храм богини Астарты.

На противоположном берегу Сегуры находилось небольшое поселение горняков и металлургов, связанное с Ла Фонтетой посредством переправы. Свою жизнь оно строило на добыче олова и его поставках на рынок финикийской Ла Фонтеты для последующей перепродажи. Сюда же поставлялась соль, добывавшаяся в окрестностях и дорого ценившаяся в древнем мире.

В VII в. до н. э. порт Ла Фонтеты стали посещать греческие торговцы. Они платили финикийцам десятину от грузооборота и в качестве следов своего пребывания оставили керамику, которая в основном служила им тарой для транспортировки вина.

Ранее всего в западнофиникийских центрах обосновались торговцы и их агенты, но вскоре появились и ремесленники – строители, архитекторы, горняки, гончары, ювелиры. Особую роль в жизни поселенцев играли рыбаки и мастера по переработке рыбы и изготовлению гарума – рыбного со-

уса, не имевшего себе равных, как говорит Страбон, во всем средиземноморском мире (Strabo III. 4.6). Некоторую конкуренцию гаруму составляли лишь понтийские (черноморские) приправы, и этому указанию Страбона трудно не поверить, поскольку он сам был уроженцем Южного Понта и несомненно являлся знатоком и поклонником рыбной кухни.

Об урбанизме финикийских поселений, какими бы крупными они ни являлись, судить трудно, поскольку многие из них были разрушены еще в древности, а другие потеряли свои реальные очертания из-за особенностей геоморфологии и по этой причине трудно поддаются археологическому обнаружению. Вызывает удивление факт относительного несоответствия двух основополагающих характеристик города как таксономической единицы: при явной специализации городских производств и сословной иерархизации городской общины градостроительство сохраняло черты архаизма. Так, в Тосканосе и Моро де Мескитилье археологами прослежены элементы уличной планировки, но ориентировка большинства жилищ на протяжении нескольких строительных периодов лишь отчасти соответствовала направлению улиц. Только по мере стабилизации городского уклада жизни происходит корректировка топографии жилых кварталов и отдельных жилищ путем их реконструкции и достройки. Улицы, а нередко и проулки вместо трамбовки земли со временем стали засыпаться гравием.

В VII в. до н. э. начинает внедряться принцип геоэкономического районирования городской территории. Во всяком случае, археология регистрирует концентрацию наиболее крупных зданий в центральной части города, ремесленный квартал примыкает к оборонительным стенам, а рыбозасолочные цистерны вообще выносятся за черту города. В частности, в центре Тосканоса археологами раскопаны жилые дома, насчитывающие по 7–8 комнат, и несколько служебных помещений; окраины же были застроены более чем скромными жилищами, состоявшими лишь из одной комнаты с очагом. В Моро де Мескитилье сохранились руины дома с глинобитным полом и несколькими очагами, длина одной из стен которого равна 17 м. В Тосканосе обнаружено большое строение, по своей планировке напоминающее восточнофиникийскую лавку-склад. Оно имело широкий центральный «неф» и два боковых, а общая площадь равнялась 15,0×10,75 м. Финикийцы укрепляли свои поселения рвами и частоколами, а по мере роста благосостояния (VII–VI вв. до н. э.) – каменными стенами. От оборонительных сооружений Тосканоса 600-х годов до н. э. сохранилось несколько куртин, одна из которых по протяженности достигала 120 м и имела ширину в 4–5 м.

Приморские поселения южноиспанских финикийцев в древности не имели портов. Мореходы довольствовались природными бухтами и многочисленными рейдами. Небольшая осадка их судов позволяла с легкостью вытаскивать их



непосредственно на берег. Если фактория находилась в устье реки, то корабли заходили в него и причаливали к пристани – рукотворной насыпи, соорудившейся из камня и крупных обломков керамики. Часто использовался и рейд, а якорями нередко служили, как упоминалось выше, большие слитки серебра с отверстиями для крепления канатов.

При крупных финикийских центрах имелись некрополи, располагавшиеся обычно по другую сторону примыкавшего к поселению водоема – реки, лимана и т. п. Наиболее древние были небольшими: некрополь Хардина насчитывал около 100 могил, другие – и того меньше. С течением времени погребальные практики варьировались от коллективных захоронений к индивидуальным. Наиболее ранние (VIII–VII вв. до н. э.) представляли собой подземные склепы с несколькими погребениями, более поздние, индивидуальные, осуществлялись в траншеях, в которые, как в Финикии и Карфагене, помещались саркофаги или каменные ящики. Для организации склепа в скале прорубался шурф, на дне которого располагалась погребальная камера, а входом служил длинный коридор (дромос). Наиболее репрезентативным примером служат склепы Трайамара второй половины VII в. до н. э., им аналогичны погребальные комплексы Альмуньекара и Куэвас де Альмансора. Их своды сооружены из толстых брусьев, покрытых сверху каменными плитами, и присыпаны слоем глины. Вход в дромос был заложен большим каменным блоком, который отодвигался при

совершении каждого последующего подзахоронения. Иным был способ организации семейного могильника: выкапывался шурф глубиной до 3–5 м и диаметром 1–2 м, на дне (или в подкопе боковой части шурфа, имевшем вид ниши) помещались урны с прахом. Их слегка вкапывали в материк и сверху прикрывали каменными плитами – крышками. Погребальные урны, как продукция массового керамического производства, обычно изготавливались из глины и лишь в редких случаях – из дорогостоящего алебаstra. С VI в. до н. э. обряд ингумации полностью вытесняется кремацией.

Погребальный инвентарь, как и тип погребального сооружения, отражает прижизненный статус умершего. Вполне естественно, что наиболее дорогие изделия (из золота, слоновой кости, стеклянной пасты с гравировкой и филигранью) содержатся в саркофагах, а керамические предметы сопровождают практически любое рядовое погребение. Керамика, как и в финикийских метрополиях и Карфагене, обычно красноглиняная, монохромная или расписная, а с точки зрения формы в VIII–VII вв. до н. э. преобладали урны с горлом в виде трилистника (типа греческой ойнохои) и светильники наподобие блюда с одним-двумя носиками для фитиля. В пунийскую эпоху, особенно со второй половины VI в. до н. э., растет процент толстостенных погребальных урн, отличительным признаком которых является венчик типа гриба. Постоянным атрибутом погребального инвентаря финикийских переселенцев и их местных потомков-пуний-

цев считаются красноглиняные блюда и тарелки, коллекция которых к настоящему времени насчитывает более 400 экземпляров, а отдельные из них имеют граффити – надписи на финикийском языке. Богатство захоронения подчеркивается наличием греческих изделий – протокоринфской пиршественной керамики, аттических амфор типа SOS (аббревиатура имени известного собственника торговой кампании Состратидов), бихромных кипрских кувшинов, а также египетских скарабеев или костяных гребней и гравированных пластин.

В VIII–VII вв. до н. э. во многих частях Восточной Андалусии расселились финикийцы-земледельцы, в своей каждодневной деятельности ориентировавшиеся в первую очередь на товарное производство оливкового масла и вина, так как их восточные предки еще у себя на родине хорошо владели искусством культивирования оливкового дерева и виноградной лозы. Западные финикийцы превратили свои земли в цветущий край, а тартессиев и иберов познакомили с организацией аграрного производства рентабельного типа. Важно отметить, что к западу от Гибралтара (исключая, конечно, Гадир) прямого финикийского влияния не прослеживается: видимо, местные тартессийские элиты этого богатого ресурсами региона предпочитали сохранять за собой ведущую роль в торговых контактах с иноземцами, и им это удавалось вплоть до рубежа VI–V вв. до н. э., когда Тартессийская держава прекратила свое существование под удара-

ми карфагенян и на ее обломках возникла Турдетания, или страна турдетан.

О социально-политической организации финикийских городов Южной Испании можно говорить главным образом на основе метода аналогии, сравнивая ее, с одной стороны, с метрополией Тиром, и, с другой – с такой же крупной колонией тирян, какой был Карфаген. Общины Гадира и других западнофиникийских колоний Андалусии не были этнически однородными, они представляли собой объединения разноэтничных и разноязычных торговцев-моряков, а их городской быт был многоукладным. Вполне вероятно, что Гадир, столь же богатый, как и Карфаген, имел олигархический сенат и народное собрание, члены которого избирались на основе имущественного ценза. Большую роль играло жречество и в первую очередь община храма Мелькарта, которая в средиземноморском торговом мире была известна, как уже было сказано, своей библиотекой, оракулом и храмовыми архивами, пользовалась правом десятины и сумела сконцентрировать большие богатства, которыми, кстати, в конечном счете, воспользовались римляне. Гадир имел большой флот и наемное войско. Извечная конкуренция с ним Карфагена препятствовала образованию какого-либо религиозно-политического союза западнофиникийских городов. Исторический опыт также отсутствовал: ни метрополия Тир, ни ее наиболее крупные колонии Центрального Средиземноморья не знали подобной практики, в то время как их сици-

лийские соседи – греки, а также верные партнеры – этруски начиная с эпохи архаики успешно объединялись в амфикистии ради защиты своих экономических интересов и политической независимости. С усилением могущества Карфагена (середина и вторая половина VII в. до н. э.) в Западном Средиземноморье происходит перераспределение сил в пользу пунийцев. Они, колонизовав геостратегически важный остров Ивису, перехватили инициативу у греков в деле контроля над ведущими торговыми путями Восточной Испании, расширили масштабы ее колонизации, и только римляне своей планомерной деятельностью против Карфагена в ходе завоевания Пиренейского полуострова лишили их бывшего могущества. Они сохранили автономию только Гадиру. Однако опыт западных финикийцев в деле организации городской жизни не прошел бесследно для тартессиев, создавших с учетом его достижений свою собственную цивилизацию так называемого ориентализирующего типа. Ее символами являются дворцовый комплекс Канчо Роано и местная письменность, строившаяся на архаическом варианте кипро-финикийского алфавита.

В VII в. до н. э. западносредиземноморскими лодками финикийцев и возможно даже их кораблями воспользовались греки Малой Азии – самосцы и фокейцы, близкие соседи и торговые партнеры тирян и сидонян. Из античной традиции известно, что греки открыли для себя крупный туземный эмпорий Тартесс, располагавшийся в устье Гвадиа-

ны (пров. Уэльва), и даже получили приглашение от местного правителя Аргантония на обустройство собственного поселения. Неясно, по каким причинам это приглашение не было принято: либо фокейцы в первой половине VII в. до н. э. считали преждевременным менять модель своей импортируемой (торгово-посреднической) деятельности в Западном Средиземноморье на колонизационную, либо оформлению их торгово-экономического союза с Аргантонием и в его лице с тартессийской элитой твердо воспрепятствовали местные финикийские общины. Тем не менее греческое присутствие в зоне прочных контактов финикийцев с тартессийцами в ориентализирующий период все более уверенно документируется такими группами артефактов, как керамика (тарная, культовая, пиршественная), ювелирные изделия и даже скульптура культового характера и фрагменты архитектурного декора не выявленных пока общественных сооружений. Наиболее часто древнейшие материальные следы греческого присутствия фиксируются в Уэльве, Севилье, Кордове и на территории, располагавшейся между ними. Греческие артефакты второй половины VII – первой половины VI в. до н. э. регистрируются археологами не только в прибрежных туземных и финикийских поселениях, но и в отдаленных туземных центрах, которые располагались как правило в местах добычи природных ресурсов (серебра, золота, олова и, конечно, железа) или вдоль крупных транспортных артерий типа «оловянного пути» или «Геракловой дороги».

В результате длительного и разнообразного взаимодействия тартессиев, финикийцев, греков и кельтов окончательно сформировалась тартессийская цивилизация, яркость и оригинальность которой состоит в ее ориентализирующем характере, органично впитавшем культурные достижения всех этих народов при превалирующей роли финикийского компонента. Символами этой цивилизации можно считать монументальный погребальный комплекс Посо Моро (пров. Альбасете) и архитектурный комплекс Канчо Роано (пров. Бадахос).

*Погребальный комплекс Посо Моро – памятник ориентализирующего искусства Испании*

Посо Моро – это наиболее величественный погребальный монумент Иберии VII в. до н. э. Он раскопан в 1970-е годы известным испанским археологом и иберологом М. Альмагро Горбеа. Ему же принадлежит и первый вариант реконструкции. Памятник имеет вид ступенчатой пирамиды высотой 6 м, выложен из крупных известняковых блоков и увенчан конусообразным куполом. На некоторых блоках сохранились фрагменты рельефов, образовавших сплошные фризы. По четырем сторонам изваяны львы, вероятно, охранявшие покой усопшего.

По мнению М. Альмагро, главный смысл всего комплекса изображений на саркофаге – показать генеалогию погребенного владыки. Он возводит ее ко второму поколению богов,

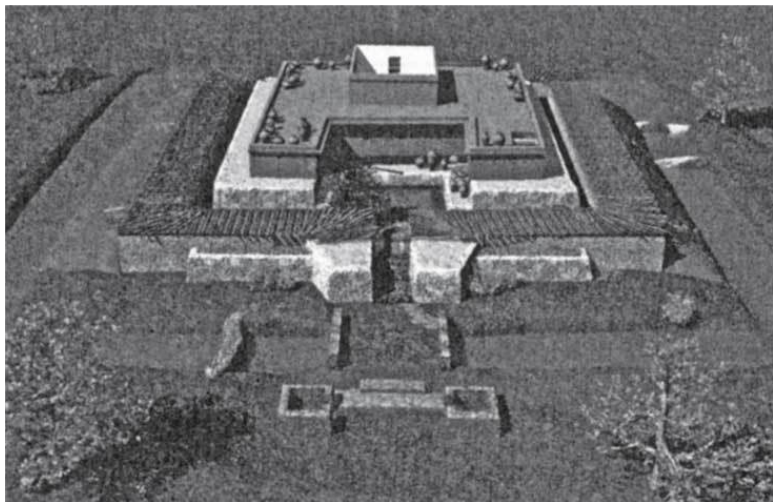
победившему Титанов, а именно к тому из них, которому удалось чудесным образом спастись от иберийского «Кроноса» – гигантского человекоподобного чудовища с двумя головами, символизирующими особую мудрость Небожителя, способного судить Время и его ход в земном и неземном мирах. Божество восседает на троне в готовности проглотить свою жертву – младенца, которого служитель культа извлекает из котла с кипящим варевом. Младенец, однако, остается живым и, подняв голову, вытаращенными от пережитой метаморфозы глазами оценивает происходящее. Можно считать, что перед зрителем развернут обряд инициации – не смерть жертвы, а ее спасение под покровительством Божества, или возрождение для новой жизни в качестве земного правителя верховного ранга.

Раскопки Канчо Роано начались в 1970-е годы и не завершены по сей день. Он располагался в центральном пункте регулярных встреч различных народов Восточного и Западного Средиземноморья, являясь своего рода узловым перекрестком. С конца VIII в. до н. э. он функционировал как резиденция местного правителя и главы союза племен Эстремадуры в одном лице, одновременно Канчо Роано являлся крупным межплеменным святилищем.

В районе современной Эстремадуры на сегодняшний день известно более десяти сооружений подобного рода. Хотя по своим масштабам они не идут ни в какое сравнение со святи-



лицем Канчо Роано, тем не менее это внушительные по размерам сооружения, настоящие монументальные комплексы, располагавшиеся *in natura*, по первому впечатлению мало связанные с какими-либо конкретными поселениями и, по аналогии с Канчо Роано, называемые дворцами-святилищами.



Монументальный комплекс типа царского дворца-святилища из Канчо Роано. Реконструкция С. Селестино

Архитектурный комплекс Канчо Роано – это сложный и многослойный памятник. В древнейший и древний периоды своей истории (Канчо Роано «С»: VIII–VII вв. до н. э. и Кан-

чо Роано «В»: конец VII–VI вв. до н. э.) он включал обширный двор, непосредственно примыкавший ко входу на священную территорию, крытый вестибюль и некое замкнутое помещение типа *cella*. Вход в святилище осуществлялся со двора: через широкие ворота можно было подняться в вестибюль, а чтобы попасть в «святая святых» нужно было пройти еще через одни двери, которые находились в северо-восточной части вестибюля и имели меньшие размеры.

В эпоху «В» во дворе святилища была возведена прямоугольная в плане платформа, выложенная из кирпича, которую – судя по находкам золы – можно определить как большой алтарь под открытым небом, тем более что рядом с платформой археологи обнаружили колодец, вода которого использовалась, видимо, при совершении обряда очищения. Другой алтарь располагался в *cella*, в эпоху «С» имел круглую в плане форму с конусовидным углублением в центре, служившим для поддержания сосуда, в который во время совершения обряда возлияния стекала священная жидкость. По соседству с алтарем находилось прямоугольное в плане, ступенчатое сооружение – видимо, стол для хранения жертвоприношений. Поскольку этот алтарь имел форму бычьей шкуры, или кипрского слитка, и таким образом символизировал принадлежность к верховному мужскому божеству, то можно допустить, что служитель его культа был одновременно и царем, и жрецом, а его святилище являлось и оракулом. В эпоху «А» (V–IV вв. до н. э.) на месте этого алтаря был воз-

двигнут пилон из кирпича, напоминающий по форме бетил, характерный не только для тартессийских, но и для иберийских святилищ. Собственно святилище было перемещено на крышу здания, оно уменьшилось в размерах и стало иметь вид часовни. Эта конструкция напоминает дворцовые строения и одновременно небольшие храмы древнесемитского города Угарита. В них при отправлении культа присутствовали не только царь и члены его семьи, но и, как это было принято считать в средиземноморских религиозно-космогонических системах, само верховное божество, чудесным образом инкарнировавшее в своего земного посланца – царя, призванного вершить божественный суд над подданными.

Признавая монументальный комплекс в Канчо Роано царским дворцом и святилищем одновременно, следует подчеркнуть, что на протяжении своей истории – вследствие постоянного взаимодействия с финикийцами и греками – он воплотил в себе разные варианты святилищ загородного типа, эволюционируя от династического к общинному и впоследствии к межплеменному. Если помещение «С» относится ко времени самостоятельной истории туземцев и отражает их исконные религиозные верования, то сооружение «В» начинает свою жизнь в период интенсификации контактов тартессиев побережья с обитателями тех глубинных территорий, которые обладали стратегически важными природными ресурсами и испытывали очевидное воздействие кельтов, выходцев с атлантического побережья современной Фран-

ции. Тартессийские агенты-посредники проникают в местную среду и устанавливают деловые отношения с вождями и служителями культа, руководившими жизнедеятельностью местных обществ. Ответный интерес воплощается по-разному, в том числе и путем создания таких святилищ, которые берут на себя роль патронов и арбитров во все усложнявшейся сфере деловых контактов со своими «клиентами». К их числу можно отнести и комплекс Канчо Роано «В». Сохранив свою основную функцию, он в то же время весьма расширил территорию и отвел ее часть для вспомогательных – по отношению к культовой – операций (в частности, хозяйственной и административно-социальной).

В собственно ориентализирующий период (VII в. до н. э.) западные финикийцы, пришедшие в Эстремадуру по стопам тартессийских агентов, участвуют в эксплуатации ее недр и в строительстве святилищ для патронажа столь многоступенчатой торговли. Одним из таких святилищ вполне может быть Канчо Роано «А», возникшее в середине VI в. до н. э. на месте предыдущего святилища «В». Оно было возведено в том пункте, откуда финикийцы начинали транспортировку приобретенных товаров в свои морские порты. Хорошим подтверждением выше изложенного тезиса может служить система дорог, в этот период существенным образом изменившая свою географию. Если в прототартессийский период основные транспортные артерии проходили по более западным землям, минуя тем самым Канчо Роано, то уже в VII в.

до н. э. появляются их ответвления, включившие в свою орбиту комплекс «В».

Следующее столетие характеризуется возникновением большого количества туземных центров – производителей металлов (например, соседа Канчо Роано – Эль Медельин, Лос Пахарес и др.). Поскольку к ним следовало найти новые подступы, то сеть дорог на Пиренейском полуострове не только активно разрастается, но и по-новому структурируется. Наряду с многочисленными локальными дорогами возникает тот путь, который берет свое начало в Плаценции (совр. Пласенсия), проходит через Канчо Роано и завершается в устье Гвадианы.

Новая организация деловых контактов туземцев со средиземноморским миром, исключившая (после кризиса 600-х годов до н. э.) из участия Тартессиду и установившая вариант прямых связей туземных производителей-собственников-поставщиков с теми иноземными агентами, которые были заинтересованы в их продукции, ввела в число последних – наряду с финикийцами и пунийцами – греков Массалии, Великой Греции и Малой Азии, а также этрусков, иберов из восточных регионов Пиренейского полуострова и обитателей его атлантической зоны. Материальные следы их пребывания локализуются всегда однозначно – в местах функционирования туземных рынков, а наиболее успешными оказались фокейцы.

Основные сведения о торговом пути – итинерарии Запад-

ного Средиземноморья фокейцы получили от своих прямых партнеров – самосцев, а также от милетян и эгинетов, еще в архаическую эпоху открывших для себя богатства Запада. Свою роль сыграли и жрецы храма Артемиды Эфесской – ведущего святилища малоазийского Паниониона, сооснователем и активным членом которого была Фокея. О знакомстве жречества с Дальним Западом и стремлении включить его потенциал в орбиту своего контроля однозначно свидетельствуют факты прямого участия жрецов в основании Массалии, Алалии, Элеи и других фокейско-ионийских колоний Центрального и Западного Средиземноморья.

Единственной на Пиренейском полуострове колонией – в подлинном смысле этого слова – был Эмпорион (совр. Ампуриас).

Вопрос об обстоятельствах возникновения Эмпориона, несмотря на пристальный интерес исследователей к этому центру, продолжает относиться к разряду трудно решаемых. Указания античных авторов на его близкое родство с Массалией справедливо признаются в качестве достоверных большинством специалистов, однако степень этого родства оценивается по-разному. Долгое время в зарубежной, преимущественно испанской, историографии господствовало представление о том, что обе колонии были «сестрами-близнецами», основанными Фокеей на рубеже VII–VI вв. до н. э. Известные французские специалисты, отдавая предпочтение информации Помпея Трога (кстати, массалиота по проис-

хождению), отстаивали тезис о возникновении Массалии после знакомства греков с иберийской частью Галльского залива. В современной историографии практически единодушно признается вариант дочерней зависимости Эмпориона от Массалии – как в вопросе о возникновении центра, так и с точки зрения его функционирования в качестве социально-экономического и политического организма.

Нам представляется, что истоки полиса следует связывать с плаваниями фокейцев метрополии, ибо именно они основали поселение на мысе Сан Марти и храм своей покровительницы Артемиды Эфесской при нем. Что касается хронологии, то это событие должно было иметь место до битвы при Алалии (535 г. до н. э.) и приближаться ко времени основания архаического эмпория в Массалии (рубеж VII–VI вв. до н. э. или возможно даже 620-е годы до н. э.).

Будучи основан как фактория, или торговая стоянка, Эмпорион с течением времени – по крайней мере, после битвы при Алалии – трансформировался в *апойкию*, т. е. в полис с собственной аграрной округой. Она была небольшой по размерам и образована серией местных поселений, обитатели которых были зависимы от общины греческой колонистов и обеспечивали ее необходимыми сельскохозяйственными продуктами. На протяжении всей своей истории Эмпорион дорожил контактами с южными соседями – индикетами, столица которых, Индика, вела с греками посредническую торговлю металлами Аквитании, Кантабрии и Асту-

рии. Это последнее обстоятельство, как магнит, притягивало к Эмпориону не только туземцев Иберии, но и финикийцев Карфагена, стремившихся внедрить в свою практику – наряду с океанским торговым путем – комбинированный, средиземноморско-континентальный путь к металлам Пиренеев. Возможно, что финикийцы Гадеса, составив карфагенянам конкуренцию, подвигли их к обоснованию на Ивисе, миновать которую в плаваниях к Галльскому заливу было практически невозможно.

Фокейцы Эмпориона, стремясь к сохранению за собой контроля над торговлей в акватории залива, ответили карфагенянам усилением своих позиций в Роде и активизацией связей с Агатой и туземными поселениями прибрежного Лангедока. Такая политика принесла свои плоды, открыв ионийцам возможность увеличения импорта в туземные *oppida* глубинных регионов Западного Лангедока, располагавшиеся на берегах рек, крупнейшей из которых была Гаронна. Они возникли, скорее всего, именно с целью контроля над дорогами Аквитании (с ее запасами квасцов и рудными богатствами) и приобщения таким образом к заморской торговле.

Аналогичная картина складывается в этом же временном интервале в северо-восточной Каталонии. Так, только в долине реки Клодиан (совр. Флувия), не говоря о бассейне Эбро, развиваются три крупных иберийских *oppida* и множество менее значительных; их хозяйственная деятельность имела явно выраженную торговую ориентацию. В этих по-



селениях найдена сероглиняная керамика западнореческого производства, полностью совпадающая по формам и стандартам с керамикой Рюсино, Солье, Иллибериса. Выявлена значительная серия ее местных имитаций, которых особенно много в Агате, Ульястрете и Эмпорионе.

Во всех этих пунктах имеются этрусские керамические изделия, бронзовые кувшины и, что особенно интересно, этрусские имитации коринфской керамики, подобные тем, которые археологи обнаруживают в греческих колониях и многих туземных и пунийских центрах Апеннинского полуострова, связанных с греческой торговлей. Этот факт, а также присутствие вперемешку с этрусской керамикой ионийской продукции и наличие греческих клейм на этрусских амфорах VI в. до н. э. позволяет заключить, что западные ионийцы сохраняли свою традицию сотрудничества с этрусками в зоне Западный Лангедок – Каталония фактически на протяжении всего VI в. до н. э., хотя его постепенный спад начиная с 540-х годов до н. э. и регистрируется археологией. Этруски оказывали ионийцам услуги по транспортировке вина из Массалии в Иберию на западе, Лангедок на севере и Лигурию на востоке; этруское посредничество было важным для западных фокейцев в их взаимоотношениях с дорийскими центрами Великой Греции, через которые проходил их путь в Восточное Средиземноморье – в Фокею, Кимы, Милет, на Самос, Хиос и т. д.

Что касается социально-политической организации арха-

ического Эмпориона, то Страбон считает его полисом, впоследствии переросшим в диполис (Strabo III. 4.8). Какое содержание вкладывает в это понятие античный автор? Уже взятый сам по себе топоним отражает – подобно Эмпорионам Александрии, Медмы в Бруттии, Эгесты, Акраганта и др. – факт постоянного проживания в каталонском Эмпорионе какой-то части торговцев. Их Страбон называет эмпоритами; они, как и в других подобных центрах, группировались в общины. Этот этноним начиная с V в. до н. э. зафиксирован на монете полиса, а чеканка отражает факт приобретения социальной организацией эмпоритов функций государственного образования.



Курильница в виде головы Деметры

Община эмпоритов была небольшой. Если принять в качестве достоверного указание Тита Ливия о том, что длина древнейшей стены полиса равнялась 600 м, то можно допустить, что в ее пределах обитало не более 200–300 человек. Какие-либо упоминания о проживании туземцев в пределах раннего города отсутствуют. Видимо, они вошли в черту города эмпоритов после распространения его полисной территории на материк, однако на протяжении долгого времени стремились сохранять независимость.

### *Греческая монета Испании: клад из Эмпориона*

Начало монетного чекана в Эмпорионе относится к V в. до н. э., хотя нумизматические находки столь раннего времени являются пока что редкими. Гораздо больше монет относится к IV–III вв. до н. э. Так, в 1926 г. в Неаполе Эмпориона был найден клад, состоящий из 897 серебряных монет и весящий около 840 г. Почти все монеты отчеканены в Эмпорионе, а 879 из них относятся к местной серии, которая характеризуется наличием на аверсе аббревиатуры полиса «ЕМ» и изображением головы богини Афины с совой. Другая иконография связана с изображением женского южества типа Аретузы в виде головы с колосьями в прическе и в окружении дельфинов. Встречаются монеты с изображением Пегаса как еще одного символа Эмпориона. Монеты датируются 395–375 гг. до н. э. и по весу копируют афинский триобол

V в. до н. э.

Большая часть монет изготовлена с использованием поврежденного штампа. Этот факт наводит испанских нумизматов (в частности, М. П. Гарсиа и Бельидо) на вывод о невысоком уровне монетного чекана в Эмпорионе, но не исключается и другое объяснение – резко возросшая потребность в монете, заставлявшая монетный двор пренебрегать метрологическими нормами. Возможно, что эта же причина привела и к лаконизму иконографии, и к созданию облегченной по весу монеты, когда фракция стала весить 0,94 г.

К концу первой четверти VI в. до н. э., наряду с фокейским эмпорием на мысе Сан Марти, по соседству с ним на перешейке, где находилась еще одна удобная гавань, и поблизости от небольшого туземного поселения возникает еще одно ионийское торжище. Его прямым соседом был некрополь Портиксоль, существовавший при выше упомянутом туземном поселении, часть захоронений которого принадлежала скорее всего поселенцам именно этого, второго ионийского эмпория. Если принять за достоверное определение Страбоном архаического Эмпориона как «*Massalíoton ktisma*» (собственность массалиотов), то можно допустить, что ойкистом-основателем этого эмпория, как ядра будущей материковой апойкии, выступил оставшийся неизвестным житель Массалии. Продуктом синойкизма и явился Страбон диполис: эмпорий на мысе плюс поселение массалио-

тов у основания этого мыса, обнесенные по периметру единой стеной и одновременно сохранившие ту стену, которая в прежние времена отделяла эмпорий от варваров. Тит Ливий отмечает, что в стене всегда существовала калитка, смотревшая в сторону туземной Индики. Издревле она была хорошо укреплена, а по ночам при ней несла службу треть граждан Эмпориона.

Опыт сотрудничества этой пары полисов оказался настолько плодотворным, что есть смысл остановиться на нем подробнее. Тем более, что таких сложных, триединых государств, античная история знает крайне мало.

Прежде чем возникло государство под названием *Emporiae*, существовали два поселения, разделенные стеной и в то же время соединенные между собой общей *калиткой-porta*. Вариант организации типа *Emporiae* был известен вплоть до времени Катона-консула, который посетил этот город в середине 90-х годов II в. до н. э. и описание которого положили в основу своей информации об Иберии Тит Ливий и Страбон. Археологами выявлено пока не более 100 м оборонительной стены, характером кладки напоминающей иберийские укрепления.

С VI в. до н. э. экономика соседей предполагала тесное сосуществование и взаимодействие, предопределившее процесс последующего объединения их социально-политических структур. Эмпорион строил свое благополучие на посреднической торговле, в то время как Индика, лишенная

собственного выхода к морю, но получавшая товары из пространного «хинтерланда» в свой речной порт, не могла обойтись без контактов с греческим партнером. В результате развитие городской структуры туземного центра продиктовало ему компромиссный вариант организации политического управления: он сохраняет собственное правительство, но соглашается на осуществление контроля Эмпорионом. Это могло произойти еще до заключения первого римско-массалиотского договора в последней декаде VI до н. э. (Just. XLIII. 5.10). Такое сращивание местной городской структуры с греческим полисом оказалось настолько перспективным для Индики, что римляне, учтя ее опыт, создали в прямом соседстве с нею собственное поселение, рассчитанное на проживание в нем своих *negotiatores*. В процедуре организации нового поселения эмпоритов приняли участие, как уже отмечалось, массалиотские эмпоры.





## Статуя Асклепия

Таким образом, мы имеем, пожалуй, единственный в западносредиземноморском мире случай полной интеграции обществ, осуществившейся в силу их значительной экономической однотипности (ориентированность экономики на внешнеторговую деятельность и преобладающее значение сословия торговцев в социальной структуре обществ) и экономической потребности друг в друге Эмпориона и его туземного спутника Индики. Иберийская элита нуждалась в таких «экзотических» товарах, которые фиксировали бы в общественном сознании ее привилегированное социальное положение, а греки в качестве эквивалента приобретали разнообразное сырье. Анализ материалов некрополей Эмпориона и его Неаполя (Нового города) говорит о медленности и поэтапности процесса интеграции, обусловленных волей греческой общины и ее законами, однако к началу IV в. до н. э. захоронения в массе своей (независимо от способа погребения) демонстрируют относительное единство инвентаря. С другой стороны, Эмпорион навсегда сохранил свой греко-ионийский облик. Этот феномен объясняется, помимо самоидентификации, его тесными связями с Массалией, другими греческими центрами Средиземноморья, а также его богатством и высоким уровнем развития социально-политической организации, уже в VI в. до н. э. создавшей свой образ жизни *à la grecque*: экономику, законы, систему мер и

весов, архитектуру, письменность, традиции и систему взаимоотношений с соседями и Западным Средиземноморьем в целом, в то время как иберы лишь осваивали основы государственности потестарного типа, т. е. через институт вождества с его непререкаемым авторитетом и верховенством вождя.

За пределами своей прямой округи Эмпорион установил связи с юго-восточной и восточной Иберией, где на основе аккультурации сформировались самостоятельные и принадлежавшие к наиболее развитым на дальнем средиземноморском Западе локальные варианты иберийской культуры – контестанская, лаэтанская и др. Процессу иберизации во многом способствовало тесное сотрудничество Эмпориона не только с Индикой, но и с Ульястретом – еще одним спутником западноионийского полиса, проявившим, правда, твердое стремление к автономии.

*Дама из Эльче – уникальный памятник иберийской скульптуры*

Бюст дамы удивительной красоты был найден в 1897 г. на некрополе иберийского поселения Серро де Лос Сантос (совр. город Эльче, пров. Аликанте) и своей оригинальностью сразу же привлек внимание ученых. Их мнения разделились: одни считали даму знатной иберийкой конца IV – начала III в. до н. э., другие видели в ней гречанку или даже восточную аристократку более раннего времени. После

полувековой полемики возобладала, как это часто случается, компромиссная точка зрения: это скульптурное изображение иберийской дамы, выполненное не ранее III в. до н. э. местными мастерами, хорошо знакомыми, однако, с восточносредиземноморскими традициями ваяния.

Первоначально Дама из Эльче была изображена в полный рост. Верхняя часть туловища, голова, украшения тщательно проработаны, а лацканы и складки ее торжественного одеяния, особенно по бокам, намечены довольно схематично и не создают впечатления элегантно драпированной ткани. В определенной степени аналогом может служить изобразительная техника Гран Дамы из Лос Сантос, а не Дамы из Басы. Вероятно, две первые были изваяны во фронтальной технике и должны были стоять прислоненными к стене либо восседать в кресле, придвинутом к стене.

Статуе была суждена вторая жизнь: еще в античную эпоху ее обрезали до размеров и пропорций бюста, в тыльной части выбили отверстие в виде ниши (для хранения праха некоего усопшего?) и поместили в могилу в качестве апотропейя – предмета, наделенного особой магической защитной функцией.

Раскопки Ульястрета были начаты в середине XX в. и пока далеки от завершения. В классическую иберийскую эпоху (V–IV вв. до н. э.) поселение имело столь эллинизированный облик, что на первой стадии его изучения испанские архео-

логи квалифицировали его как изначально греческий центр, упоминавшийся Авиеном под названием Кипселы. Лишь к концу 1970-х годов была сформулирована точка зрения, что Ульястрет – это туземное, иберийское поселение, строившее, однако, свою экономику за счет тесных торговых контактов с греками и другими иноземцами.





Дама из Эльче – образец иберийского искусства

Ульястрет располагался на морском побережье в 11 км к юго-востоку от Эмпориона. Первоначально, к 600-м годам

до н. э., здесь – на расстоянии 800–900 м друг от друга – находились два поселения, наиболее ранним и развитым из которых было Илья де Рейнак. В пределах Иберии именно оно дает пример естественного перерастания небольшого туземного поселения завершающей фазы эпохи бронзы в *oppidum* периода раннего железа. В основе этой метаморфозы лежал экономический прогресс, обеспечивавшийся развитием зернового производства, виноградарства, овцеводства, льноводства, а также разработками соляных копей и добычей железа и серебра. От этого времени сохранилась керамика, входящая в гальштатскую группу культуры полей погребальных урн восточной Каталонии – Западного Лангедока, изготовленная вручную, но очень разнообразная по формам и декору. Ее рассредоточение по значительной территории дает основания предположить, что уже изначально поселение занимало немалую площадь. Археологи оценивают ее в 4–5 га, по крайней мере. Застройка носила хаотичный характер, хотя жилища обычно возводились в пространстве между стенами поселения и акрополем. Дома имели собственный очаг, остатки одного из которых фиксируются на полу из плотно утрамбованной глины в едином с ранней керамикой слое (600–575 гг. до н. э.). Есть сооружение более значительных размеров и имевшее специальное помещение – святилище типа *cella*, прямоугольное и с выходом непосредственно на улицу. Имелся и культовый очаг, выложенный из обожженной глины и декорированный геометрическим ор-

наментом. Рядом найдены подставки для дров, таганы и светец – подставка для светильника. Вдоль одной из стен святилища располагалась скамья для сидения, она могла использоваться и в качестве стола для жертвоприношений, как это часто делалось в античных храмах. Скорее всего это домашнее святилище служило местом отправления культа предков, героизированных сородичами. Своим происхождением оно, как и подобные помещения побережья Каталонии и Лангедока, обязано кельто-лигурийскому миру, но обнаруживает и элементы греческой храмовой архитектуры.





Драхма из Эмпориона

К этому же времени относится первая импортная керамика. Характерно, что, как и в Эмпорионе, это финикийские амфоры наиболее распространенного в Западном Средиземноморье типа. Самая ранняя греческая керамика синхронна со второй фазой жизни Ульястрета. Местная керамика продолжает оставаться лепной, хотя появляется и кружальная.

Археологические данные приводят к вполне определенному выводу о росте товарного элемента в местной экономике первой половины VI в. до н. э. и о постепенной смене ее ориентации на контакты с восточными греками и их партнерами этрусками, а не с финикийцами, пик торгового господства которых на средиземноморском побережье северо-восточной Испании остается, таким образом, позади. Своего рода символом экономического прогресса Ульястрета, как и всей Индикетии, могут служить зернохранилища, тысячи которых уже раскопаны археологами вдоль всего побережья Галльского залива.

К середине VI в. до н. э. трехстороннее взаимодействие становится настолько тесным, что для отдельных слоев горожан Ульястрета использование греческих изделий – обычное дело. Они привыкли к греческой питьевой керамике (и, следовательно, к вину и культуре винопития), к заморским благовониям и парфюмерии. Изобилует и серо-глиняная тонкостенная керамика (блюда, кувшины). Из изучения археологических остатков городской планировки создается впечатление, что обитатели строили свои дома по восточноионийскому стандарту и локтю. Жилища ремесленников (в частности, металлургов) имели такие элементы конструкции, как дымоходы и водоотводные каналы, их ориентировка находилась в прямой зависимости от местной «розы ветров». Дома иногда были даже двухуровневыми и обычно состояли из трех частей – зала с очагом, мужской половины и хо-

зайственных помещений, где археологи находят амфоры с остатками зерна, вина и даже мяса – вяленого или приготовленного в соусе.

Важной особенностью урбанистического облика Ульястрета V–IV вв. до н. э. становится организация акрополя. Акрополь был небольшим, окружен стеной с круглыми башнями. В его юго-восточной части располагался священный участок – теменос, на котором обнаружены руины двух храмов, подобных великогреческим.

### *Дама из Басы, или верховное женское божество*

Дама из Басы – это скульптурное женское изображение, призванное охранять прах умершего. Оно было открыто в 1971 г. испанским археологом Ф. Преседо на некрополе Серро дель Сантуарио, расположенном по соседству с древнеиберийским поселением Басти (совр. Баса, пров. Гранада). Погребение являлось индивидуальным, остатки кремации (прах и кости) были помещены в отверстие, сделанное между спинкой трона и правой рукой статуи. Итак, статуя была использована как погребальная урна и датируется первой половиной IV в. до н. э.



Дама одета в длинную тунику, голова покрыта накидкой, в правой руке она держит голубку. Особой роскошью харак-

теризуются ее украшения – кольцо, состоящее из трех рядов амфорок и булл, очень крупные серьги, диадема, украшенная несколькими фризами. Погребальный инвентарь включает нож, фалькату фибулы, украшения, несколько керамических сосудов и блюд. В каждом углу могилы находилось по кувшину.

Вероятно, Дама из Басы – это женское божество верховного ранга, прародительница и покровительница жизни, символами которой в средиземноморской индоевропейской иконографии являлись голубка, а также лев / львица, украшавшие трон.

Храмы Ульястрета, как и святилища соседнего центра Сант Жулья де Рамис, были сооружены на невысоком, искусственно возведенном подиуме со ступенями и по фасаду имели две колонны, фиксировавшие трехнефную внутреннюю планировку. Перекрытие поддерживалось не только этими колоннами, но и боковыми стенами: внешние образовывали с колоннами единую линию, а внутренние имели в глубине проходы в центральный неф храма. Верхняя часть фасада была декорирована антефиксами. В интерьере использовались штукатурка, вероятно, как более экономичный, чем мрамор, вид отделки, и тесаные из камня плоские плиты солидных размеров. Штукатурка была покрашена красной охрой.

Храмы Ульястрета дают явный пример причудливого

использования ориентализирующего архитектурного стиля, несмотря на очевидную удаленность этого центра от собственно пунийского ареала – Андалусии. С течением времени они стали всё более явственно обретать эллинизированный облик. В частности, пол, подобно храмам Самоса, Дельф, Посидонии, стал мозаичным; обычно использовалась техника *opus testaceum*, о чем свидетельствуют находки на территории храма большого количества разноцветных терракотовых кубиков. Внутренние углы и дверные проемы были аккуратно выложены из крупных блоков кубической формы, хорошо отесанных по фасаду. В цистерне, расположенной по соседству, найдена алтарная плита. Из храма происходят 29 фрагментов полихромных терракотовых масок, видимо, являвшихся вотивными, а также несколько иберийских низкогогорлых амфор, лепная керамика и очень плохо сохранившиеся изделия из железа и бронзы. Расцвет деятельности этого храма относится к III–II вв. до н. э. Судя по находкам масок Афродиты, в нем отправлялся культ этой богини, тем более что благодаря Страбону известно, что фокейские греки распространили этот культ по всему западно-средиземноморскому побережью, начиная от Массалии и заканчивая мысом Нао (Strabo IV. 1.4).

Свои оборонительные стены иберы Ульястрета выстроили под влиянием греческого фортификационного искусства, но одновременно и с учетом рельефа местности. Они были двухрядными, с башнями, бастионами и хорошо укреплен-

ными воротами; куртины нередко имели зигзагообразную форму. Аналогичными, кстати говоря, являются фортификации другого эллинизированного поселения этого же индикетского региона – Пико дель Агила (пров. Аликанте).

Такие заимствования и их адаптация к вкусам иноземных обитателей Ульястрета стали возможны как следствие единства интересов и сосуществования на едином пространстве. Репрезентативным в этом плане является погребение закрытого типа из некрополя Ульястрета, которое его первые исследователи А. Аррибас и Г. Триас де Аррибас датируют серединой VI в. до н. э. С этнической точки зрения умерший был, скорее всего, туземцем, поскольку погребение совершенно на основе местных традиций и обряда (кремация с сохранением остатков костей и пепла в оссуарии, тризна с помещением на могиле амфоры с вином) и в погребальный инвентарь входят местные сосуды с едой. С другой стороны, можно допустить, что при жизни ремесленник работал на заказ: в его мастерской производились использовавшиеся греками изделия из металла, основной набор которых, прежде всего фрагменты конской упряжи, представлен и в погребении.

Как была организована торговля? Очевидно, что в VII–VI вв. до н. э. по крайней мере часть продукции производилась на продажу. Можно сказать, что обмен той поры носил меновый характер и осуществлялся по принципу «товар – товар», а роль денежного эквивалента выполняли та-

кие популярные в туземном мире продукты, как вино, благовония, оливковое масло. Об этом свидетельствуют находки в Ульястрете, как уже было сказано, большого количества импортной амфорной тары, питьевой посуды и различных флакончиков и пиксид. Взамен греки, как доминирующая сторона, получали металлоизделия и, вполне возможно, металлы в руде и слитках. Если изделия из металла могли быть произведены в самом Ульястрете, то сырье должно было доставляться скорее всего из предгорий Месеты. Следовательно, в круг торговцев входили представители туземцев этой материковой зоны, а рынок в Ульястрете оформлялся и впоследствии функционировал как межплеменной и международный одновременно. Он опирался на серию торговых локального уровня, обитатели которых приобретали за морскую продукцию, они считали ее столь экзотической, что включали в погребальный инвентарь своих наиболее уважаемых сородичей. Так на территории северо-восточной Иберии возникла сеть торговых и речных эмпориев, наиболее крупные из которых – типа Ульястрета – располагались в непосредственной близости к морскому побережью и были международными.

Фокейцы Восточной Ионии не стремились к самостоятельному использованию сырьевых богатств как южной, так и центральной Испании, а предпочитали получать их посредством эмпориальной торговли с Тартессидой в лице ее правителей (в частности, царя Аргантония) и элиты. Обосно-



вавшись в Массалии, они начали практиковать тот же самый вариант посреднической торговли, требовавший поддержания дружественных отношений с широкими слоями обитателей туземных поселений прибрежного типа и небольшой полосы материка (ремесленники, торговцы-капелы), ибо от них в первую очередь зависели объемы и условия поставок столь вожделенной для греков торговой продукции, как, например, рудное сырье, далеко не всегда добывавшееся поблизости. Туземцам этой зоны его могли поставлять с целью перепродажи иберы – непосредственные добытчики из припиренейского и даже запиренейского региона.

На первых порах в торговле участвовали и западные финикийцы – пунийцы, исполнявшие роль прямых партнеров либо выступавшие в качестве производителей, т. е. добытчиков интересовавшего греков продукта. Однако нарастание пунийской агрессии в Западном Средиземноморье приводит к сокращению связей с ними со стороны ионийцев, тогда как, скажем, дорийцы Сицилии и других западносредиземноморских островов продолжали с ними сотрудничество, не отказываясь в то же время от контактов и с ионийскими греками. Примеры такого многостороннего и успешного взаимодействия, как мы старались показать, – наряду с древнеионийскими центрами Сицилии – дают испанские Эмпорион, Индика и Ульястрет.

## **Глава 2. Римляне в Испании: особенности и основные успехи романизации Пиренейского полуострова**

Период истории Испании, связанный с Римом, длился несколько столетий и был насыщен событиями. С точки зрения развития древнеиспанской цивилизации он оказалась весьма результативным.

Реальное открытие Римом этой страны произошло довольно поздно, лишь с созданием собственного военного флота, хотя опосредованные контакты – через Массалию, регламентировавшие специальными римско-массалиотскими и римско-карфагенскими договорами, имели место и в более раннюю, так называемую этрусскую эпоху. Знакомство Рима с Испанией было ускорено карфагенянами, которые в период между I и II Пуническими войнами рассматривали ее как часть своего государства. Отсюда в их государственную казну поступали несметные богатства, ставшие особенно необходимыми в условиях перемирия с Римом и подготовки очередной войны за передел центрально- и западно-средиземноморского мира. Продукция испанских недр и полей давала возможность реализовать самые смелые из агрессивных амбиций знаменитых полководцев Карфагена – сначала Гамилькара и Газдрубала, а затем и Ганнибала.

Испания занимала приоритетное положение и в экономи-

ческих планах Рима. Даже если исключить горное дело и металлургическое производство, которые Рим практически полностью связывал с внутренними и кантабрийскими районами Пиренейского полуострова, почти всё сельскохозяйственное производство Бетики и других испанских провинций также работало на экспорт в Рим. В первую очередь – это зерно, рыбная продукция, рыбный соус, оливковое масло и вино, успешно конкурировавшее с итальянскими винами Кампании.

Еще с рубежа 240–230-х годов до н. э. Рим стремился организовать сопротивление карфагенянам на Пиренейском полуострове. С начала II Пунической войны римский сенат, разгадав намерение Ганнибала завоевать столицу Римской державы путем высадки в Испании, перехода через непреодолимые Альпы и стремительного марш-броска через Северную Италию – в целях противодействия карфагенской агрессии отправил в Испанию консула Публия Корнелия Сципиона с армией (Liv. XXV. 33. 2–6).

Рубежным в римском завоевании Пиренейского полуострова стал 211/210 г. до н. э. Победа Сципиона над Гасдрубалом Баркой, братом Ганнибала, привела к оформлению новой военно-политической ситуации в Испании. Иберы, под впечатлением разгрома ранее непобедимых карфагенян, выразили свое полное уважение этому римскому полководцу, а их предводители Эдекон и Андобал, а также их свита из числа эдетан и илергетов назвали его царем (Polyb. X. 40).

Очень скоро под контролем Сципиона оказалась Андалусия вплоть до устья Гвадалквивира, а турдетаны во главе со своим правителем Аттенном, изменив карфагенянам, перешли на сторону римлян. Для подтверждения успеха Сципион основал Италику, сделав ее поселением воинов-колонистов (App. Iber. 98). Вернувшись после замирения этой южной области в Таррагону, он приложил много усилий для упорядочения отношений с иберами. Для этого он избрал систему союзов с их вождями. Это были первые шаги «мирной» романизации Испании.

Победы Сципиона в Испании, потребовавшие от него пяти лет активных военных действий, можно рассматривать как важное свидетельство перехода инициативы ведения войны от Карфагена к Риму, хотя многие иберийские наемники продолжали хранить верность своим прежним карфагенским военачальникам. В целях утверждения успеха полководец принял решение осадить демонстративно союзничавший с карфагенянами город Кастулон, но туземный вождь Сердубел во имя спасения горожан договорился с римлянами о выдаче пунийцев и капитуляции. После того как более южные испанские города, включая оплот финикийцев Гадес, признали власть Рима, Сципион считал завершённой свою многотрудную иберийскую кампанию (207/206 г. до н. э.) и направился в Рим для участия в консульских выборах (Polyb. I. 32 sqq.; Liv. XXVIII. 31 sqq.)

На рубеже 200–100-х годов до н. э. Рим организовал

в Испании две провинции – Ближнюю Испанию со столицей в Таррагоне, с Ампуриасом, Сагунто, Картахеной, Кельтиберией (вплоть до Арагона) и Илергетией (современные Льейда, Уэска), и Дальнюю Испанию: долина Гвадалквивира (район Гадеса), Сьерра Морена, южная Эстремадура и Лузитания. Гадес приобрел статус *муниципия*, жители которого считались римскими гражданами. Однако туземцы, желавшие быть союзниками и друзьями Сципиона, но не Рима, организовали серию антиримских выступлений и потеряли в боях своих предводителей Индибила, Мандония и др., прежде чем согласились платить подати римлянам. Их зерно немедленно и значительным образом снизило цены на хлеб в Риме, а в 198–190 гг. до н. э. – во многом благодаря деятельности римского консула Катона – в столицу буквально текли потоками золото и серебро иберов, в том числе и их серебряная монета, получившая название *argentum Oscense*. Ливий вполне справедливо говорит, что задача Катона была гораздо более сложной, чем Сципиона, поскольку, если последний защищал независимость иберов от карфагенян, то первый нес испанцам рабство (Liv. XXXIV. 18).

Основная трудность, с которой римляне столкнулись в Испании после создания провинций, состояла в отсутствии у них опыта осуществления колониальной политики, к которой карфагеняне приучили туземцев. Они приложили много усилий и потратили значительное время, прежде чем освоили механизм организации колоний в отдаленной и неста-

бильной стране, и этот новый для них опыт есть, пожалуй, самый большой вклад Испании рубежа III–II вв. до н. э. в римскую административно-государственную политику и культуру. Во II в. до н. э. он держался на умелом сочетании тактики «кнута и пряника», успешное использование которой продемонстрировал Тиберий Семпроний Гракх в 180–179 гг. до н. э. Он, с одной стороны, подчинил 300 *oppida* (протогородов) и крепостей (Strabo III. 4.13), а, с другой, заключил союзы с наиболее значительными иберийскими вождями и снискал расположение туземных элит. Однако со строгой регулярностью он проводил и «показательные» кровавые расправы над туземцами, в первую очередь – над наименее покорными. Так, в 179 г. он устроил бойню в районе г. Мунды (окраинная часть Кельтиберии). Тит Ливий пишет, что «внезапным ночным приступом» он овладел городом, взял заложников, оставил гарнизон и принялся жечь поля и осаждать соседние крепости, пока не продвинулся вплоть до прекрасно укрепленного кельтиберийского города Кертимы (Liv. XL 47. 1–2).

Взятие этого города потребовало от Гракха большого терпения и комбинации самых, казалось бы, не совместимых между собой тактических приемов. Ливий сообщает, что, когда он придвинул к стенам осадные орудия, к нему от кельтиберов явились послы, «со старинной прямоотой сказавшие, что воевали бы, если бы имели силы», и пообещавшие в случае милости привести еще 10 послов из числа местной знати

города Алки. Гракх согласился, но пожелал продемонстрировать силу своего превосходного войска и приказал ему, облачившись в доспехи, пройти перед послами в полном вооружении. Удовлетворившись тем потрясением, которое они испытали, Гракх отпустил их. Так, «потеряв надежду на помощь, жители Кертимы сдались». Римский полководец взыскал с горожан 2400 тыс. сестерциев и взял в качестве заложников 40 наиболее знатных всадников (Liv. XL 47. 2–10). Аналогичным образом он поступил и с Алкой, убив 9 тыс. местных воинов и захватив 37 знамен. Важной добычей Гракха явились два сына и дочь местного царька Турра, которых он взял в плен и в ответ на мольбу отца о помиловании сохранил им жизнь, приобретя в его лице преданного союзника. Мужество и верность Турра часто были на пользу римлянам, заключает Тит Ливий (Liv. XL 49. 4–7). Эта часть кельтиберийской кампании Гракха закончилась лишь после захвата могущественного города Эргавики, жители которого, потеряв 22 тыс. своих воинов и 72 знамени, приняли все условия унижительного для них мира.

Преемники Семпрония Гракха столь жестоко эксплуатировали испанцев, что в 171 г. до н. э. испанские послы на коленях умоляли римский сенат о защите. Сенаторы же приняли сторону своих преторов. Вплоть до Нумантийских войн римское владычество в Испании не знало каких-либо юридических норм, строилось в лучшем случае на постановлениях сената, а чаще ассоциировалось с волей и деятельностью

стью консулов и их армий. Примерами изобилует политика в Кельтиберии Сципиона, победителя Карфагена, а впоследствии получившего титул Нумантийского, в честь покорения мятежного города кельтиберов, главного центра сопротивления римлянам.

### *Вирриат и военное дело иберов*

Иберы вошли в античную традицию как храбрый, воинственный народ. В разное время они умело противостояли карфагенянам, грекам, римлянам и кельтам, но, с другой стороны, охотно служили наемниками в армиях своих противников. Особую славу они снискали ратными подвигами при дворах сицилийских тиранов IV в. до н. э., ведших борьбу не на жизнь, а на смерть с пунийцами за господство в Центральном Средиземноморье.

Военное дело иберов достигло апогея в эпоху римского завоевания Пиренейского полуострова, когда их военные отряды во главе с бесстрашными предводителями противостояли захватнической политике Рима и военному таланту таких его полководцев, как, например, Гай Юлий Цезарь. Большую роль в совершенствовании военного искусства иберов сыграл знаменитый Серторий, который в попытке противодействия римскому сенату сумел создать из местной молодежи хорошо организованное, сплоченное войско, в равной степени владевшее римскими навыками ведения военных действий и иберийской тактикой герильи, или партизанской



войны.

Пожалуй, наибольшую славу в борьбе за независимость принес иберам Вириат – лузитанский пастух, не гнушавшийся, как это было широко распространено в его мире, разбойничьим промыслом и создавший, как говорит Аппиан, отборное войско и мобильную конницу. В целях противостояния Риму (153–139 гг. до н. э.) он умело использовал внешний фактор (необходимость Рима вести войну с непокорной Нуманцией) и готовность вступить с ним в союз вождей соседних племен, которых нещадно грабил Сервилиан и истреблял Фабий Максим.

# Конец ознакомительного фрагмента.

Текст предоставлен ООО «ЛитРес».

Прочитайте эту книгу целиком, [купив полную легальную версию](#) на ЛитРес.

Безопасно оплатить книгу можно банковской картой Visa, MasterCard, Maestro, со счета мобильного телефона, с платежного терминала, в салоне МТС или Связной, через PayPal, WebMoney, Яндекс.Деньги, QIWI Кошелек, бонусными картами или другим удобным Вам способом.