

Алексей Гладкий

Microsoft

Windows^{xp} Professional

Установка, настройка и переустановка

Эта книга поможет вам:

- быстро установить Windows XP
 - настроить компьютер с учетом ваших потребностей
 - исправить ошибки при установке и настройке Windows
 - восстановить поврежденную операционную систему
- быстро
□ легко
□ самостоятельно

Алексей Гладкий

**Установка, настройка и
переустановка Windows XP:
быстро, легко, самостоятельно**

«Автор»

Гладкий А. А.

Установка, настройка и переустановка Windows XP: быстро, легко, самостоятельно / А. А. Гладкий — «Автор»,

Данная книга адресована читателям, желающим самостоятельно и в короткие сроки освоить процессы установки, переустановки и настройки операционной системы Windows XP. Доступный стиль изложения, большое количество иллюстраций и подробное, пошаговое описание основных приемов и методов способствуют быстрому усвоению предлагаемого материала.

© Гладкий А. А.

© Автор

Содержание

Введение	5
Установка Windows XP	6
Подготовка к установке	7
Способы установки Windows XP	7
Настройка BIOS	7
Процесс установки системы	9
Переустановка Windows XP	20
Причины переустановки Windows XP	21
Подготовка к переустановке Windows XP	23
Процесс переустановки системы	26
Настройка Windows XP	31
Настройка рабочего интерфейса	32
Экран	32
Темы	33
Конец ознакомительного фрагмента.	34

Алексей Гладкий

Установка, переустановка и настройка Windows XP: быстро, легко, самостоятельно

Введение

Неотъемлемым атрибутом любого современного компьютера является операционная система. Операционная система – это набор программ, предназначенных для управления компьютером, хранения и обработки информации, а также для организации работы всех подключенных к компьютеру устройств. Самой распространенной на сегодняшний день операционной системой, предназначенной для персональных компьютеров, является Windows – разработка корпорации Microsoft.

Читателям данной книги наверняка известно, что семейство Windows объединяет в себе несколько операционных систем разных версий. В разное время были распространены системы Windows 3.1, Windows 3.11, Windows 95, Windows 98, Windows 2000, Windows ME, Windows XP. В последние годы появились системы Windows Vista и Windows 7, но многие пользователи по-прежнему хранят верность «старой, доброй XP» – в немалой степени потому, что она не предъявляет серьезных требований к аппаратным ресурсам, при этом удовлетворяя все потребности большинства пользователей.

Порядок установки системы Windows XP и подготовки ее к работе описывается в данной книге. При этом рассматривается наиболее распространенная версия – Windows XP Professional.

Установка Windows XP

В данной главе мы рассмотрим возможные способы установки Windows XP, порядок подготовки к установке, а также сам процесс установки системы.

Подготовка к установке

Перед тем, как приступить к установке операционной системы, необходимо определиться со способом установки.

Способы установки Windows XP

Возможности Windows XP предусматривают следующие способы установки:

- ☐ Установка Windows XP.
- Установка Windows XP «с нуля».
- Установка Windows XP вместо предыдущей версии Windows.
- ☐ Переустановка Windows XP.

При установке Windows XP «с нуля» следует учитывать, что вся хранящаяся на компьютере информация в процессе установки будет удалена. Поэтому данный способ обычно используется при установке операционной системы на новый (или только что собранный) компьютер, а также в случаях, когда потеря хранящейся на компьютере информации не критична. Следует отметить, что этот способ позволяет оптимально настроить Windows XP и обеспечить стабильность и надежность его последующей работы.

При установке Windows XP вместо предыдущей версии Windows выполняется автоматическое обновление предыдущей операционной системы до уровня Windows XP. В этом случае сохраняются установленные на компьютере до этого файлы, данные, приложения, параметры настройки и т.д.

Переустановка Windows XP выполняется в случае нестабильной работы операционной системы. Порядок переустановки Windows XP будет подробно рассмотрен ниже, в соответствующей главе.

Настройка BIOS

Установка Windows XP осуществляется с загрузочного диска, содержащего дистрибутив программы. Однако для того, чтобы компьютер смог загрузиться с компакт-диска, необходимо выполнить соответствующую настройку BIOS.

Чтобы войти в режим настройки BIOS, в большинстве случаев достаточно непосредственно после включения компьютера нажать и удерживать клавишу **Del**. Затем в меню **Boot** следует в качестве первого загрузочного устройства выбрать компакт-диск (пример настройки BIOS приведен на рис. 1.1).

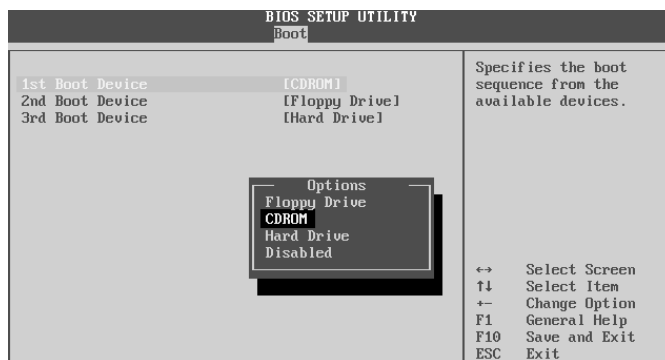


Рис. 1.1. Настройка BIOS

После выполнения указанных действий и сохранения внесенных изменений компьютер будет загружаться с компакт-диска (предварительно загрузочный диск должен быть установлен в CD-привод).

Процесс установки системы

После того, как выбран способ установки системы и проведена соответствующая настройка BIOS, перед началом установки останется лишь определиться с файловой системой: NTFS либо FAT32. Выбор остается за пользователем и зависит от различных нюансов: условия эксплуатации операционной системы (дома или в офисе), особенности и объем обрабатываемой информации, и др. Отметим лишь, что система NTFS отличается повышенной устойчивостью (которая проявляется, например, в случае непредвиденных аппаратных сбоев), а система FAT32 требует меньше памяти и работает быстрее.

После загрузки компьютера с компакт-диска на экране отобразится сообщение о том, что программа установки проверяет конфигурацию оборудования. Данная проверка выполняется автоматически, и никакого вмешательства пользователя не требует.

После проведения данной проверки мастер установки системы приступит к начальному копированию необходимых файлов (рис. 1.2).

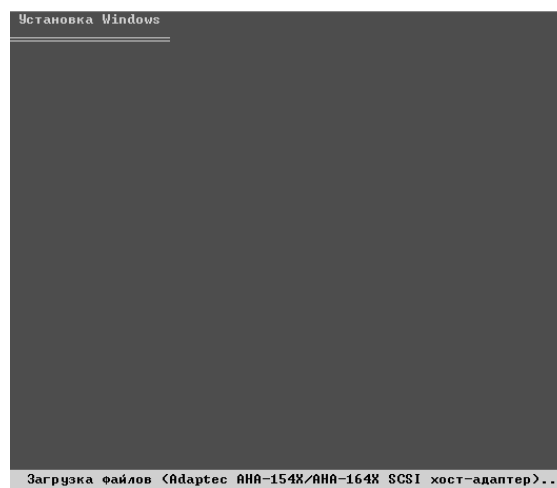


Рис. 1.2. Начальное копирование файлов

Следует учитывать, что процесс начального копирования файлов может занять некоторое время.

После загрузки необходимых файлов на экране отображается окно, в котором нужно выбрать требуемый режим установки (рис. 1.3). Начиная с этого этапа, дальнейшая установка Windows XP осуществляется с участием пользователя.

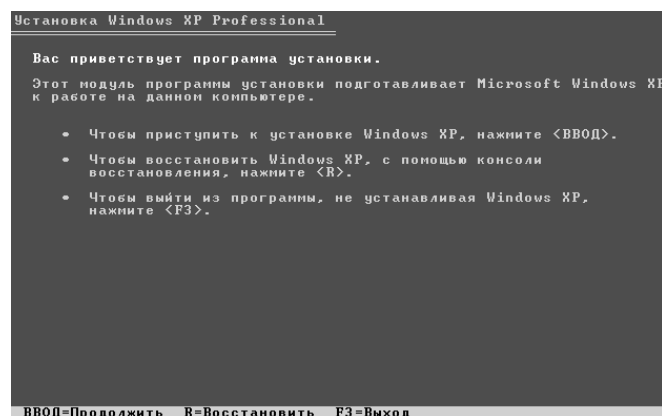
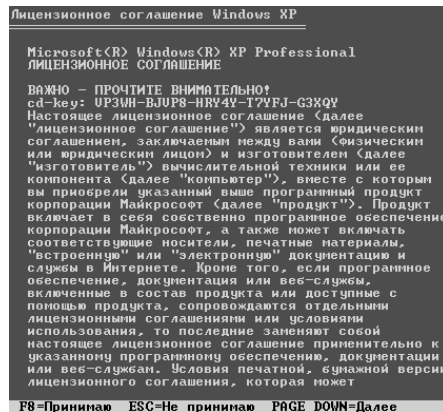


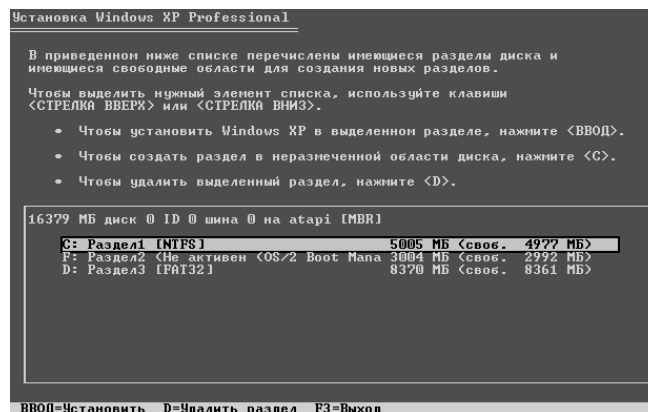
Рис. 1.3. Выбор режима работы

Для продолжения установки Windows XP следует нажать клавишу **Enter**, для завершения работы мастера установки – клавишу **F3**. Нажатием клавиши **R** запускается режим восстановления Windows XP, описание которого приводится ниже, в соответствующей главе. После нажатия клавиши **Enter** на экране отобразится окно, содержащее текст лицензионного соглашения корпорации Microsoft (рис. 1.4).

**Рис. 1.4.** Лицензионное соглашение

Дальнейшие работы по установке возможны только после принятия данного соглашения, для чего необходимо нажать клавишу **F8**. Выполнение условий данного лицензионного соглашения обязательно на весь период использования операционной системы.

На следующем этапе необходимо выбрать раздел жесткого диска, в который будет производиться установка операционной системы (рис. 1.5).

**Рис. 1.5.** Выбор раздела для установки

При нажатии **Enter** система будет устанавливаться в раздел, на котором установлен курсор. Для удаления раздела следует установить на него курсор и нажать клавишу **D**. Для создания нового раздела в неразмеченной области жесткого диска нужно воспользоваться клавишей **C**; при этом обязательно наличие неразмеченной области. Например, на рис. 1.5 жесткий диск полностью размечен; если же на диске есть неразмеченная область, то в списке, приведенном на рис. 1.5, она будет обозначена последней позицией с указанием размера (например, **Неразмеченная область 20015 Гб**). Создание нового раздела осуществляется с использованием

мастера работы с дисками; необходимые действия выполняются в пошаговом режиме, в соответствии с указаниями, появляющимися на экране.

СОВЕТ

Возможности мастера работы с дисками предусматривают создание нескольких разделов в неразмеченной области жесткого диска (например, на рис. 1.5 показано наличие трех разделов). Однако в большинстве случаев на жестком диске достаточно наличие двух разделов, причем для операционной системы и прикладных программ вполне достаточно раздела с объемом 7 – 8 Гб.

После выбора требуемого раздела и нажатия клавиши **Enter** на экране отобразится окно, изображенное на рис. 1.6.

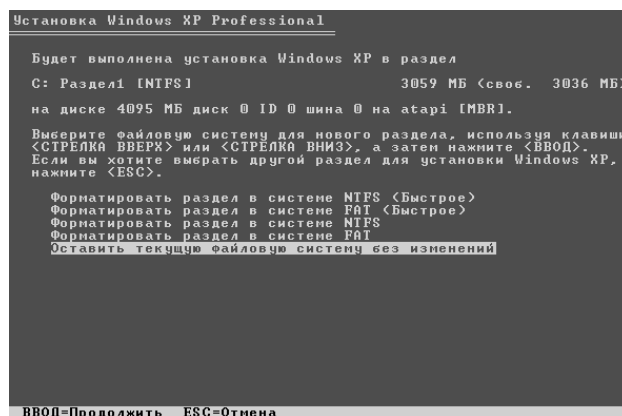


Рис. 1.6. Выбор файловой системы

В этом окне осуществляется выбор файловой системы. В данном примере мы выбрали раздел, предварительно отформатированный в системе NTFS (рис. 1.5), поэтому теперь выбираем позицию **Оставить текущую файловую систему без изменений** (рис. 1.6) и нажимаем **Enter**. Если же выбран неотформатированный раздел, то данная позиция в списке будет отсутствовать, поэтому нужно будет выбрать файловую систему и нажать клавишу **Enter** – в результате мастер работы с дисками выполнит форматирование диска в соответствии с выбранной файловой системой.

После этого мастер установки операционной системы начнет копирование файлов в указанный раздел жесткого диска (рис. 1.7).

Процесс копирования может занять некоторое время; при этом справа внизу окна динамически отображается имя копируемого в данный момент файла.

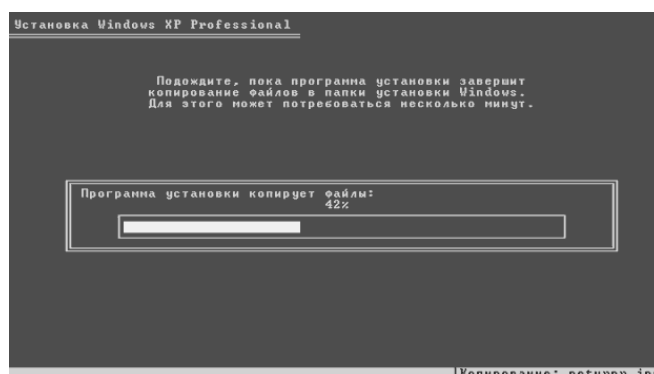


Рис. 1.7. Копирование файлов

По окончании копирования необходимо будет перезагрузить компьютер – мастер установки выведет на экран окно с соответствующим запросом, в котором нужно будет либо нажать **Enter**, либо подождать автоматической перезагрузки.

ВНИМАНИЕ

Перед перезагрузкой компьютера необходимо в настройках BIOS (см. раздел «Настройка BIOS») включить загрузку компьютера с жесткого диска.

После перезагрузки компьютера на экране отобразится загрузочное окно Windows XP (это окно теперь будет постоянно отображаться при включении или перезагрузке компьютера), а затем – окно, изображенное на рис. 1.8.

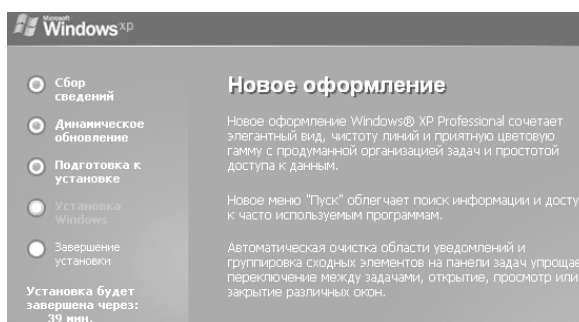


Рис. 1.8. Установка Windows XP

В левой части данного окна приводится перечень этапов, которые необходимо пройти с помощью мастера установки Windows XP в процессе установки системы. В списке выделен текущий этап установки – в данном случае это **Установка Windows**. Слева внизу окна показывается количество времени, которое осталось до завершения установки (следует учитывать, что это достаточно условная величина – все зависит от конфигурации и аппаратных ресурсов компьютера).

В правой части окна отображается рекламная информация о новых возможностях и преимуществах операционной системы Windows XP. В процессе работы мастера установки эта информация динамически изменяется.

На данном этапе установки вмешательство пользователя не требуется – до тех пор, пока на экране не откроется окно, в котором выполняется настройка языка и региональных стандартов (рис. 1.9).

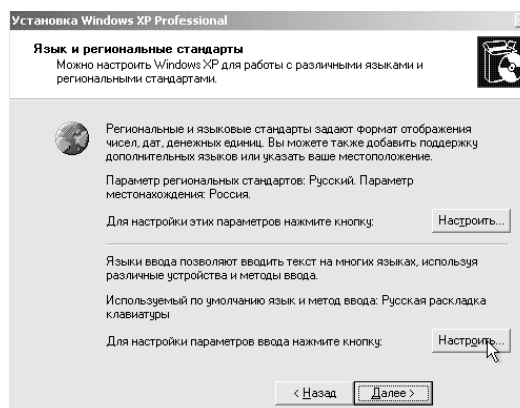


Рис. 1.9. Настройка языка и региональных стандартов

Данное окно состоит из двух частей. В верхней части осуществляется настройка региональных параметров. В рассматриваемом примере устанавливается русифицированная версия Windows XP, поэтому по умолчанию выбран правильный регион – **Россия**. Для изменения региона следует воспользоваться кнопкой **Настроить**, расположенной в верхней части окна – в результате на экране откроется окно, изображенное на рис. 1.10.

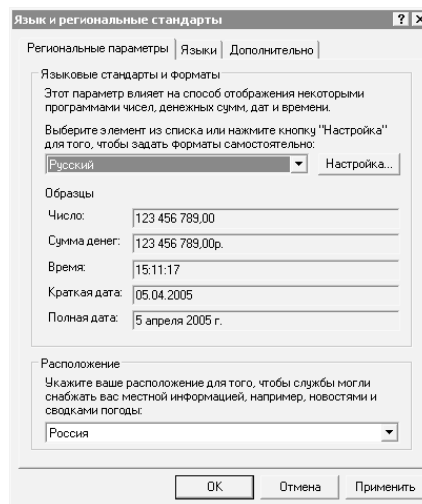


Рис. 1.10. Настройка региональных параметров

Необходимые действия выполняются на вкладке **Региональные параметры**. Значение, которое выбирается из раскрывающегося списка в верхней части данной вкладки, определяет режим отображения в программах даты, времени, валюты и числа с учетом региональных (национальных, языковых) особенностей. В группе полей **Образцы** показаны образцы отображения перечисленных параметров для выбранного в раскрывающемся списке значения. Переход в режим настройки отображения даты, времени, денежной единицы и числа осуществляется с помощью кнопки **Настройка** – при нажатии на нее на экране отображается окно, изображенное на рис. 1.11.

Данное окно состоит из четырех вкладок: **Числа**, **Денежная единица**, **Время** и **Дата**. Кратко рассмотрим содержимое каждой вкладки.

На вкладке **Числа** (она открыта на рис. 1.11) в соответствующих полях выбираются (либо вводятся с клавиатуры) следующие параметры:

- ☐ Символ, разделяющий целую и дробную части числа;
- ☐ Количество знаков, отображаемых в дробной части числа;
- ☐ Символ, разделяющий группы цифр в целой части числа (например, можно написать **1 000 000**, а можно – **1.000.000**, в данном случае разделитель – точка);
- ☐ Способ группировки цифр (например, можно написать **1 000 000**, а можно – **1000000**);
- ☐ Признак отрицательного числа (обычно используется знак «минус»);
- ☐ Формат отображения отрицательного числа;
- ☐ Способ отображения нулей в числах, абсолютное значение которых менее 1;
- ☐ Разделитель элементов списка;
- ☐ Система единиц.

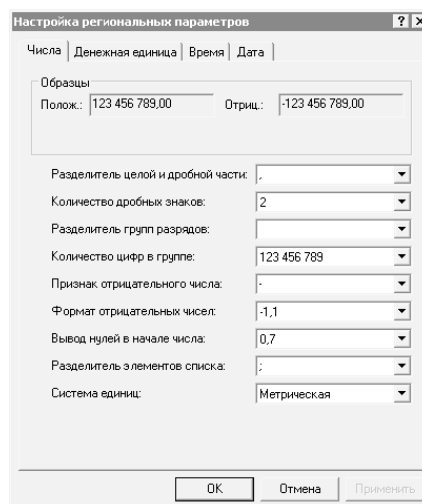


Рис. 1.11. Настройка отображения числа, валюты, времени и даты

В верхней части вкладки **Числа** показываются образцы отображения при данных настройках.

ВНИМАНИЕ

Образцы отображения чисел, а также денежной единицы, времени и даты (на соответствующих вкладках) изменяются только после нажатия кнопки **Применить**.

На вкладке **Денежная единица** осуществляется настройка формата отображения валюты. Таким же образом, как и на вкладке **Числа**, заполняются следующие поля: **Разделитель целой и дробной части**, **Количество дробных знаков**, **Разделитель групп разрядов** и **Количество цифр в группе**. В полях **Формат полож. денежных сумм** и **Формат отриц. денежных сумм** указываются способы отображения соответственно положительных и отрицательных сумм (например, можно написать **15,5р.**, а можно **р.15,5**). В поле **Обозначение денежной единицы** указывается способ отображения наименования (либо символа) денежной единицы (например, для России можно указать **р.**, **руб.** или **RUR**). В верхней части окна в соответствующих полях показываются образцы отображения денежных сумм при текущих настройках.

На вкладке **Время** настраивается формат отображения системного времени. В поле **Формат времени** указывается требуемое представление времени (например, часы:минуты:секунды – **15:53:25** или секунды:минуты:часы – **25:53:15**, в обоих случаях время – пятнадцать часов пятьдесят три минуты двадцать пять секунд); значение данного поля либо выбирается из раскрывающегося списка, либо вводится с клавиатуры (в системе приняты следующие обозначения: **h** – час, **m** – минута, **s** – секунда). В поле **Разделитель компонентов времени** указывается символ, которым в формате времени разделяются секунды, минуты и часы. При необходимости в соответствующих полях можно указать обозначение утреннего и вечернего времени: обычно время до полудня обозначается **АМ**, а после полудня – **РМ**, но возможности системы предусматривают ввод произвольных значений с клавиатуры. В верхней части данной вкладки в поле **Образец** показывается пример отображения системного времени при текущих настройках.

Формат отображения системной даты настраивается на вкладке **Дата**. В соответствующих полях указываются полный и краткий форматы отображения даты, а также разделитель компонентов даты (компоненты даты – дни, месяцы и годы).

В нижней части окна **Язык и региональные стандарты** (рис. 1.10) в поле **Расположение** указывается страна, для которой необходимо получать местную информацию (обычно

информация поступает через интернет-обозреватель). Значение данного поля следует выбирать только в том случае, когда оно отличается от значения, выбранного в верхней части данного окна. Например, если пользователь проживает в России, но желает получать новости из Беларуси – в данном поле необходимо выбрать значение **Беларусь**. Следует учитывать, что значение данного поля принимается во внимание только некоторыми поставщиками новостей (в частности, MSN).

Далее необходимо проверить (и, при необходимости – изменить) настройки языков и служб текстового ввода. Для перехода в соответствующий режим необходимо в нижней части окна, изображенного на рис. 1.9, нажать кнопку **Настроить** – в результате на экране откроется окно, приведенное на рис. 1.12.

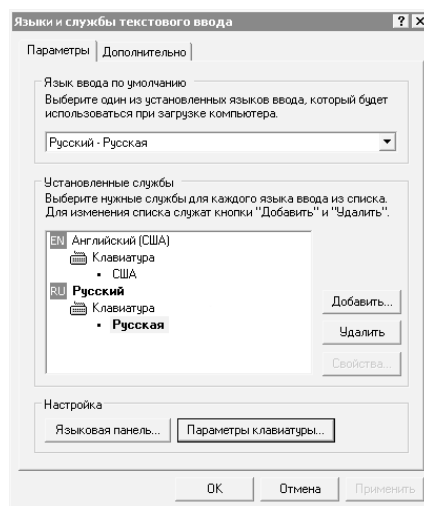


Рис. 1.12. Языки и службы текстового ввода

В верхней части данного окна в поле **Язык ввода по умолчанию** следует выбрать язык, который будет использоваться по умолчанию при загрузке компьютера. Для добавления в систему нужного языка необходимо в данном окне нажать кнопку **Добавить** – в результате на экране откроется диалоговое окно, в котором из соответствующих раскрывающихся списков выбираются требуемый язык и раскладка клавиатуры (рис. 1.13).

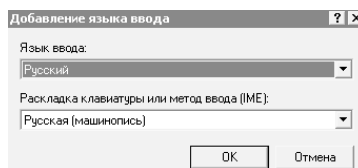


Рис. 1.13. Добавление языка ввода

После добавления необходимых языков следует выбрать способ переключения между языками (иначе говоря – переключение раскладки клавиатуры). Для этого необходимо воспользоваться кнопкой **Параметры клавиатуры**, которая расположена в нижней части окна (рис. 1.12). При нажатии на данную кнопку на экране отображается окно настройки дополнительных параметров клавиатуры, изображенное на рис. 1.14.

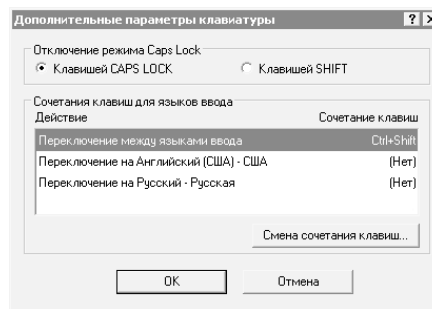


Рис. 1.14. Дополнительные параметры клавиатуры

Положение переключателя **Отключение режима Caps Lock** определяет, с помощью какой клавиши осуществляется отключение данного режима: **Caps Lock** или **Shift**.

Чтобы изменить переключение между языками ввода, необходимо нажать кнопку **Смена сочетания клавиш** – в результате на экране откроется окно, приведенное на рис. 1.15.

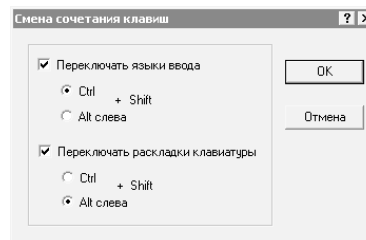


Рис. 1.15. Смена сочетания клавиш

Требуемый способ устанавливается с помощью переключателя **Переключать языки ввода**; в большинстве случаев используется комбинация клавиш **Ctrl+Shift**.

После выполнения указанных действий необходимо в окне **Языки и службы текстового ввода** (рис. 1.12) нажать кнопку **ОК**.

На этом настройка языков и региональных стандартов завершается, и поэтому в окне, изображенном на рис. 1.9, нажимаем кнопку **Далее** для перехода к следующему этапу установки Windows XP.

Теперь в окне, изображенном на рис. 1.16, необходимо указать имя пользователя и название организации.

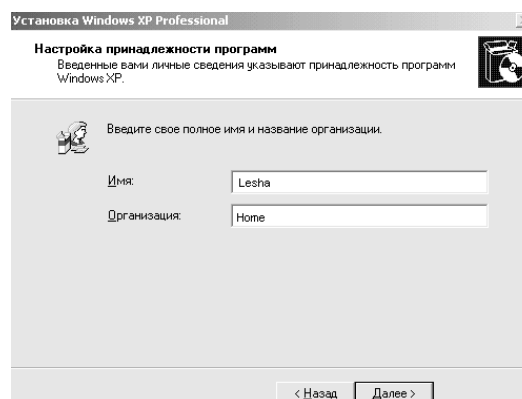


Рис. 1.16. Ввод личных сведений

Значения в поля **Имя** и **Организация** вводятся с клавиатуры, после чего следует нажать кнопку **Далее** – в результате на экране откроется окно, изображенное на рис. 1.17.

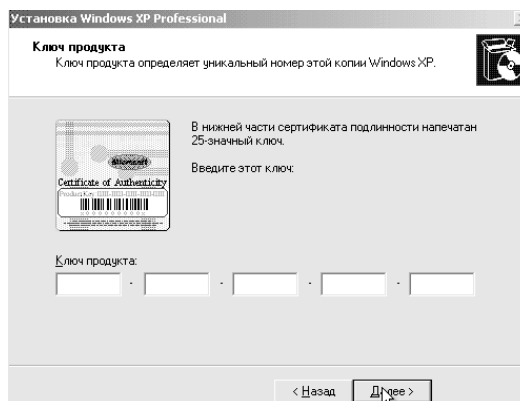


Рис. 1.17. Ввод ключа

В данном окне в группе полей **Ключ продукта** следует с клавиатуры ввести уникальный ключ, подтверждающий законность приобретения данной копии Windows XP. Этот ключ представляет собой набор из цифр и латинских букв; найти его можно в нижней части сертификата подлинности, который поставляется вместе с данной копией Windows XP. После ввода ключа нажимаем кнопку **Далее**.

На следующем этапе следует ввести имя компьютера и пароль администратора (рис. 1.18). Имя компьютера используется только в том случае, когда компьютер подключен к локальной сети – благодаря имени компьютер идентифицируется среди прочих компьютеров. Обычно имя компьютера можно получить у системного администратора (или согласовать с ним желаемое имя). Если же эксплуатация компьютера в локальной сети не предполагается, то в качестве имени можно ввести любое произвольное значение.

С особой ответственностью следует отнестись к вводу пароля администратора. Введенное значение необходимо обязательно запомнить, поскольку при утере пароля администратора эксплуатация операционной системы будет невозможна.

ВНИМАНИЕ

Пароль администратора особенно важен при первом входе в систему – для этого его и нужно запомнить. В дальнейшем его можно будет изменить, используя штатные средства Windows XP (подробнее об этом будет рассказано в главе «Настройка Windows XP»). Отметим, что пароль администратора можно на данном этапе и не вводить, а ввести только имя компьютера; при необходимости пароль можно будет ввести после установки операционной системы.

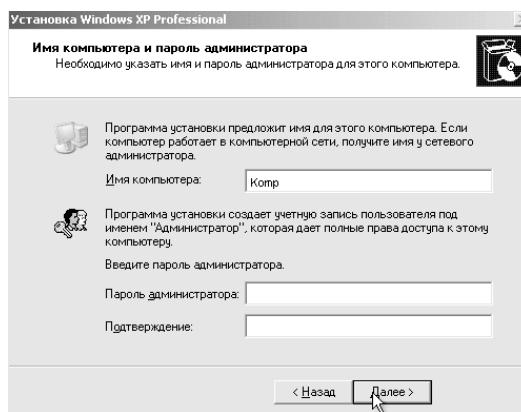


Рис. 1.18. Имя компьютера и пароль администратора

Ввод имени пользователя и пароля администратора производится с клавиатуры, причем пароль вводится дважды – чтобы исключить ошибку при вводе; после этого нажимаем кнопку **Далее**.

В окне, изображенном на рис. 1.19, выполняется настройка системного времени, даты и часового пояса.

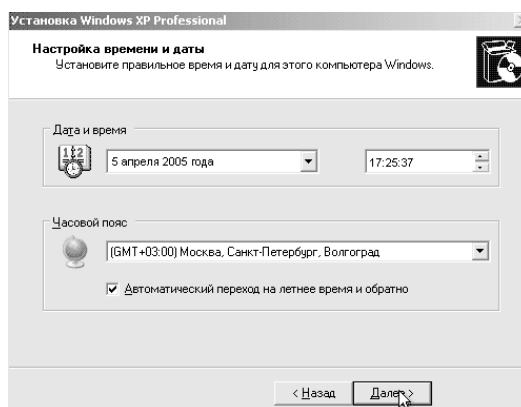


Рис. 1.19. Настройка времени и даты

При установке соответствующего флажка система автоматически выполняет переход на летнее время и обратно.

После настройки времени, даты и часового пояса нажимаем кнопку **Далее** – в результате на экране откроется окно настройки сетевых параметров (рис. 1.20).

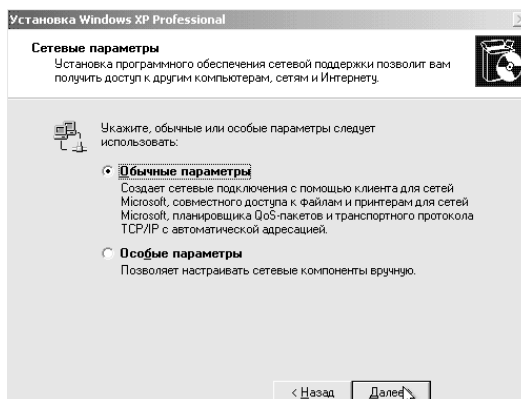


Рис. 1.20. Настройка сетевых параметров

В данном окне рекомендуется выбрать **Обычные параметры** (в любом случае после установки операционной системы сетевые параметры можно изменить), после чего нажать кнопку **Далее**.

На следующем этапе производится выбор рабочей группы либо домена. В данном случае мы не изменяем параметры, установленные по умолчанию, а просто нажимаем кнопку **Далее**.

Затем мастер установки Windows XP выполнит ряд необходимых действий (копирование файлов, сохранение параметров и др.), после чего произойдет перезагрузка компьютера.

Если в процессе установки системы был задан пароль администратора (соответствующее окно изображено на рис. 1.18), то для входа в систему необходимо будет ввести этот пароль; если же пароль не задан, то после перезагрузки на экране отобразится интерфейс Windows XP, изображенный на рис. 1.21.

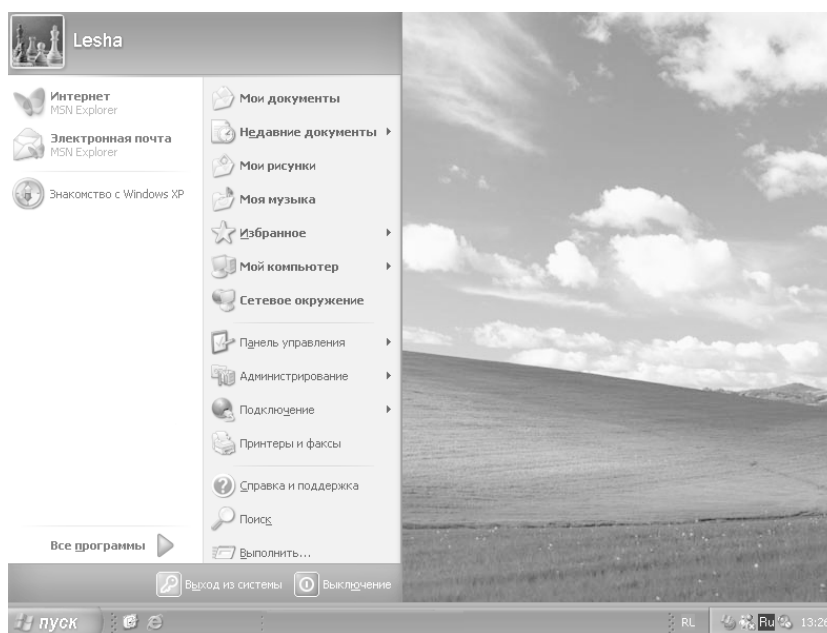


Рис. 1.21. Интерфейс Windows XP

На этом установка Windows XP завершается.

Переустановка Windows XP

В процессе эксплуатации системы могут возникать ситуации, требующие ее переустановки. В данной главе мы рассмотрим причины возникновения подобных ситуаций, а также процесс переустановки Windows XP.

Причины переустановки Windows XP

Поскольку переустановка операционной системы – это не самая приятная процедура, к тому же сопряженная с некоторыми неудобствами, следует убедиться, что она действительно необходима. В каких же случаях необходимо выполнять переустановку Windows XP?

Как правило, без переустановки Windows XP не обойтись при возникновении следующих ситуаций:

- ☐ Операционная система не загружается;
- ☐ В процессе эксплуатации операционной системы возникают сбои;
- ☐ Системная папка Windows XP стала занимать слишком много места на жестком диске компьютера;
- ☐ Существенно уменьшилась скорость работы операционной системы.

Причинами того, что Windows XP не загружается, может быть повреждение (например, каким-нибудь вирусом) важных системных файлов либо системного реестра Windows XP. Нередко к подобной ситуации приводит неквалифицированное редактирование системного реестра. Также к невозможности загрузки операционной системы приводит повреждение жесткого диска либо нарушение его разметки. Следует отметить, что при возникновении проблем с жестким диском необходимо сначала устранить их (например, заново разметить диск), и лишь затем переустанавливать операционную систему.

Повреждение или сбой разметки жесткого диска практически всегда приводит к полной потере хранящейся на нем информации.

ПРИМЕЧАНИЕ

В принципе, для восстановления информации в подобных случаях можно обратиться в специализированные фирмы. Однако полностью восстановить ее все равно не удастся, при этом затраты на восстановление могут оказаться достаточно высокими.

Сбои в работе операционной системы возникают, как правило, после продолжительного ее использования. Дело в том, что в процессе работы на компьютере в Windows XP накапливаются разнообразные вспомогательные файлы, библиотеки, настройки и т.п. (например, как следствие установки программ), и с течением времени они могут начать конфликтовать как друг с другом, так и с операционной системой. В результате система начинает работать нестабильно, часто «зависает» и т.д. Для устранения подобных сбоев необходимо либо переустановить Windows XP, либо выполнить восстановление системы с помощью специально предназначенной функциональности (**Пуск > Все программы > Стандартные > Служебные > Восстановление системы**, подробнее см. главу «Восстановление Windows XP»).

Увеличение объема системной папки Windows XP также происходит после продолжительного использования системы. Причины данной ситуации могут заключаться в том, что при деинсталляции тех или иных программ удаляются не все файлы либо библиотеки, которые при установке помещались в системную папку Windows XP. Когда такие «хвосты» остаются после одного или нескольких приложений, то ощутимых изменений не наблюдается, но при большом количестве установленных, а затем – удаленных программ системная папка Windows XP может существенно увеличиться. Однако возможности Windows XP предусматривают выполнение очистки диска, на котором находится системная папка Windows XP, штатными средствами – для этого следует воспользоваться командой **Пуск > Все программы > Стандартные > Служебные > Очистка диска**. Если желаемых результатов с помощью данного режима достигнуть не удалось, то придется переустанавливать операционную систему.

Эти же причины могут вызвать замедление скорости работы операционной системы. В данном случае следует либо выполнить восстановление Windows XP до более стабильного и быстрого состояния, либо переустановить операционную систему.

Однако перед тем как приступить к переустановке операционной системы, необходимо выполнить ряд подготовительных действий. Об этом будет рассказано в следующем разделе.

Подготовка к переустановке Windows XP

Как отмечалось выше, одной из причин, по которой Windows XP не загружается, может быть повреждение жесткого диска. Поэтому перед переустановкой операционной системы следует проверить жесткий диск на наличие ошибок и повреждений – в противном случае, если жесткий диск поврежден, то переустановка не будет иметь смысла.

Для проверки жесткого диска следует открыть **Мой компьютер**, спозиционироваться на диске, содержащем системную папку Windows XP, и воспользоваться командой контекстного меню **Свойства** (рис. 2.1).

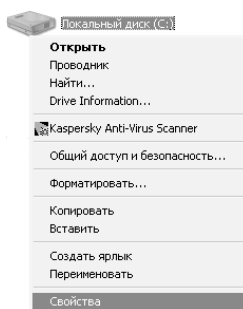


Рис. 2.1. Команда **Свойства**

При выполнении команды на экране отображается окно свойств локального диска. Данное окно состоит из следующих вкладок: **Общие**, **Сервис**, **Оборудование**, **Доступ** и **Квота**. В данном случае нас интересует вкладка **Сервис**, которая открыта на рис. 2.2.

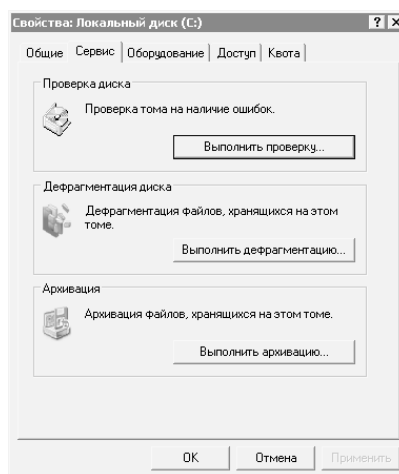


Рис. 2.2. Свойства локального диска

При нажатии на кнопку **Выполнить проверку**, которая находится в верхней части данной вкладки, на экране отображается окно настройки параметров проверки, изображенное на рис. 2.3.

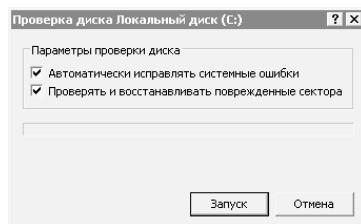


Рис. 2.3. Настройка параметров проверки

В данном окне с помощью соответствующих флажков можно включить режимы автоматического исправления обнаруженных системных ошибок и восстановления поврежденных секторов. Нажатием кнопки **Запуск** осуществляется запуск процесса проверки. По ходу проверки в данном окне динамически отображается информация о текущем этапе проверки.

ПРИМЕЧАНИЕ

На время проведения проверки диск становится недоступным. При наличии на диске большого количества информации проверка может занять продолжительное время.

Поскольку переустановка операционной системы приведет к потере большинства настроек, системных файлов, параметров безопасности, учетных записей и др., следует предварительно сохранить эти данные либо на другом локальном диске, либо на внешнем носителе информации (дискета, компакт-диск и др.). Соответствующие папки (**Главное меню, Рабочий стол, Избранное, Cookies** и др.) хранятся в каталоге **Documents and Settings /Имя пользователя**.

При использовании почтовой программы Outlook Express необходимо сохранить ее базу и созданные учетные записи. Сохранение учетных записей осуществляется с помощью команды главного меню Outlook Express – **Сервис > Учетные записи**, при выполнении которой на экране отображается окно, изображенное на рис. 2.4.

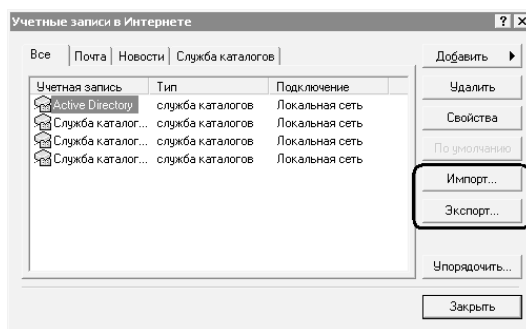


Рис. 2.4. Учетные записи

В данном окне находятся кнопки **Импорт** и **Экспорт** (они выделены на рис. 2.4). С помощью кнопки **Экспорт** осуществляется сохранение учетных записей по указанному пути, кнопка **Импорт** используется для восстановления учетных записей после переустановки операционной системы. При нажатии на любую из этих кнопок на экран выводится окно, в котором по обычным правилам Windows указывается путь для сохранения (восстановления).

ВНИМАНИЕ

При экспорте учетных записей можно указывать любой путь, кроме системной папки Windows XP – в противном случае данная операция не будет

иметь смысла, поскольку в процессе переустановки системы эта папка будет удалена.

База почтовой программы Outlook Express хранится по пути **Document and Settings\Имя пользователя\Local Settings\Application Data\Identities\...набор цифр...\Microsoft\Outlook Express**, причем папка **...набор цифр...** имеет индивидуальное название для каждого компьютера.

Процесс переустановки системы

После выполнения всех подготовительных операций можно приступить к переустановке Windows XP. Следует отметить, что при переустановке Windows XP автоматически удаляется ее предыдущий вариант, и только потом устанавливается новый. Этим качеством Windows XP выгодно отличается от предыдущих версий операционной системы, в которых необходимо было сначала удалить предыдущий вариант, и лишь затем приступить к установке.

Итак, первое окно, которое открывается на экране при переустановке Windows XP – это окно приветствия (рис. 2.5).

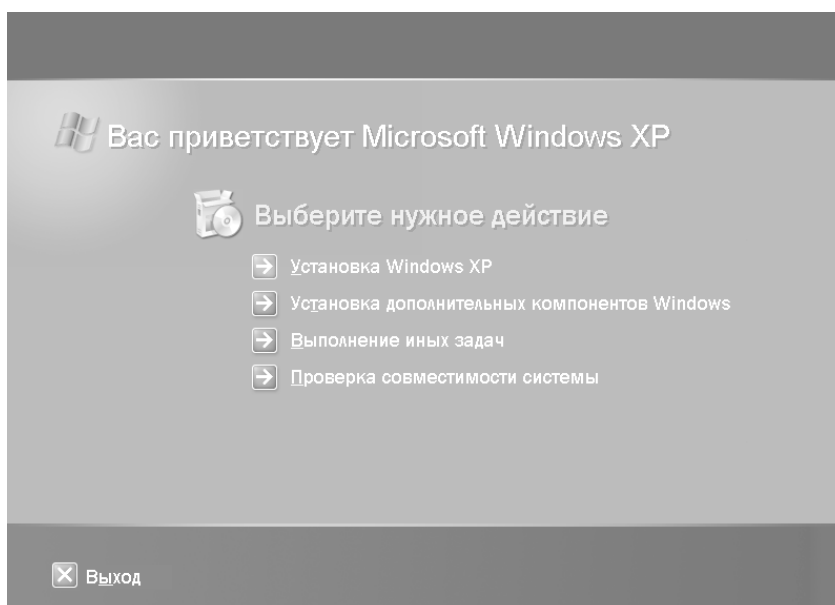


Рис. 2.5. Начало переустановки Windows XP

В данном окне нужное действие выбирается с помощью щелчка мышью на соответствующем пункте.

При выборе пункта **Установка дополнительных компонентов Windows** на экране открывается окно **Мастер компонентов Windows** (рис. 2.6). В данном режиме осуществляется установка или удаление компонентов Windows XP.

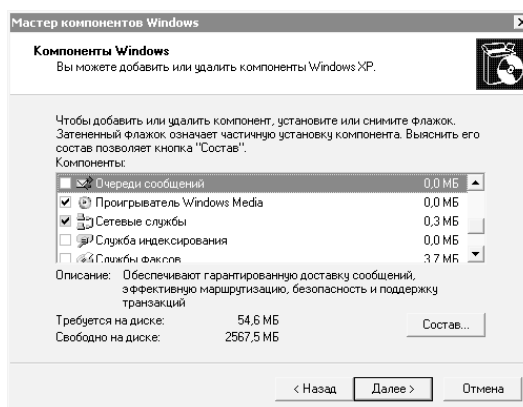


Рис. 2.6. Мастер компонентов Windows

Чтобы выбрать для установки требуемый компонент, необходимо установить возле него флажок; при выборе компонента для удаления флажок следует сбросить. Затененным флажком в списке отмечены частично установленные компоненты (например, на рис. 2.6 к ним относится компонент **Сетевые службы**).

Чтобы просмотреть состав текущего компонента, нужно воспользоваться кнопкой **Состав** – при нажатии на нее на экране открывается окно, которое выглядит аналогично окну **Мастер компонентов Windows** (рис. 2.6). В данном окне с помощью соответствующих флажков также можно отметить устанавливаемые (удаляемые) компоненты, которые входят в состав основного. Отметим, что кнопка **Состав** доступна только для составных компонентов.

В нижней части окна **Мастер компонентов Windows** в информационном поле **Описание** приводится краткое описание текущего компонента. Еще ниже указывается общее количество свободного места на диске и количество места, которое требуется для установки текущего компонента.

С помощью пункта **Выполнение иных задач** осуществляется переход в режим настройки дополнительных возможностей Windows XP. В этой книге мы подробно на них останавливаться не будем, а ограничимся кратким перечислением:

- ☐ Установка удаленного управления рабочим столом;
- ☐ Установка домашней или малой сети;
- ☐ Перенос файлов и параметров настройки;
- ☐ Обзор этого компакт-диска (при выборе данного пункта на экране открывается окно проводника с содержимым диска);
- ☐ Просмотр заметок о выпуске (при выборе данного пункта на экране открывается окно, содержащее дополнительную справочную информацию о системе);
- ☐ Установка .NET Framework.

Пункт **Проверка совместимости системы** предназначен для автоматического поиска объектов, несовместимых с Windows XP. По окончании проверки на экране отображается окно с результатами проверки. При обнаружении объектов, несовместимых с операционной системой, в данном окне можно просмотреть о них расширенную информацию.

Однако больше всего нас сейчас интересует пункт **Установка Windows XP**. При выборе данного пункта осуществляется переход в режим установки операционной системы, и первое окно, которое при этом открывается на экране – это окно **Windows Setup**, изображенное на рис. 2.7.

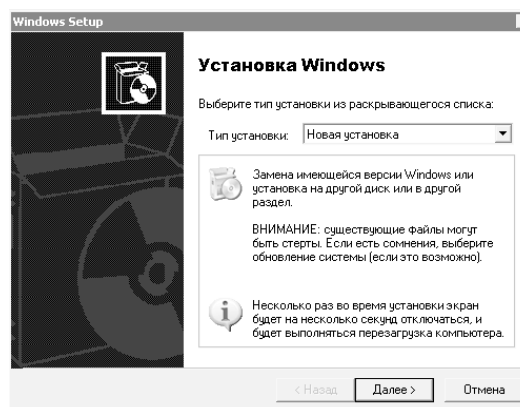


Рис. 2.7. Окно Windows Setup

В данном окне в поле **Тип установки** необходимо выбрать требуемый способ установки системы. При выборе способа **Обновление (рекомендуется)** выполняется автоматическое обновление имеющейся версии операционной системы; при этом сохраняются ранее установ-

ленные на компьютере файлы, папки, приложения, параметры настройки и т.п. Если же выбран способ **Новая установка**, то информация с компьютера будет удалена. При переустановке Windows XP следует выбрать способ **Новая установка** и нажать кнопку **Далее**.

На следующем этапе следует ознакомиться с лицензионным соглашением, в котором оговорены условия использования Windows XP (рис. 2.8).

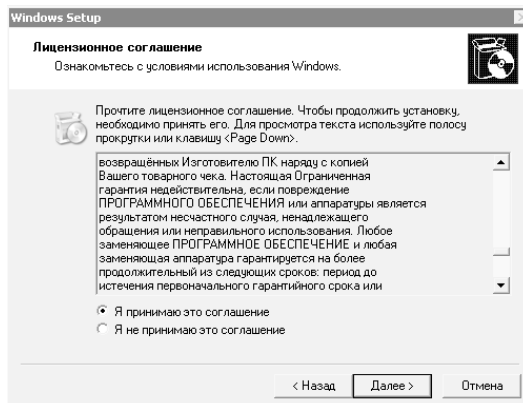


Рис. 2.8. Лицензионное соглашение

Дальнейшая установка системы возможна только после принятия условий данного соглашения, поэтому необходимо установить переключатель в положение **Я принимаю это соглашение** и нажать кнопку **Далее**.

После этого в открывшемся окне (рис. 1.17) нужно ввести уникальный ключ данной копии Windows, подробнее об этом см. раздел «Процесс установки системы».

Далее осуществляется выбор страны местонахождения, и, при необходимости – дополнительная настройка параметров установки и включение специальных возможностей установки для пользователей с плохим зрением (рис. 2.9).

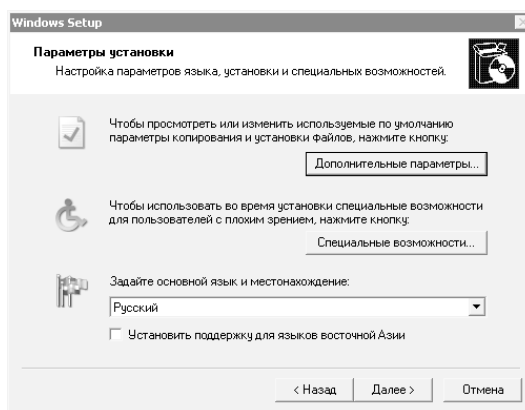


Рис. 2.9. Параметры установки

При нажатии на кнопку **Дополнительные параметры** на экране открывается окно, изображенное на рис. 2.10.

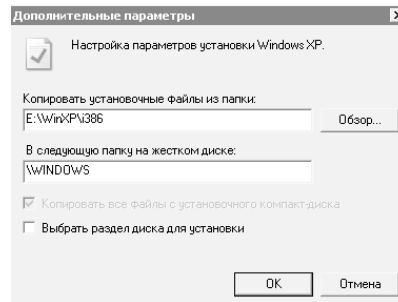


Рис. 2.10. Дополнительные параметры установки

В соответствующих полях данного окна указывается, откуда и куда копировать установочные файлы. В нашем примере параметры этого окна следует оставить без изменений.

Кнопка **Специальные возможности** рекомендована к использованию людям с плохим зрением. При нажатии на нее на экран выводится окно, в котором с помощью установки соответствующего флажка включается режим использования экранной лупы. Данный режим существенно облегчает установку и эксплуатацию операционной системы.

В поле **Задайте основной язык и местонахождение** из раскрывающегося списка следует выбрать страну месторасположения, в нашем случае это **Россия**.

На следующем этапе программа предложит выполнить обновление файловой системы до NTFS (рис. 2.11).

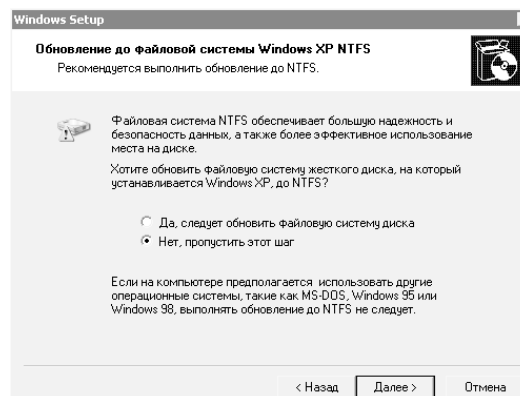


Рис. 2.11. Обновление файловой системы

Обновление файловой системы рекомендуется выполнять в том случае, когда планируется использовать только операционную систему Windows XP; если же предполагается использование иных систем (например, Windows 98), то делать этого не рекомендуется.

После нажатия в данном окне кнопки **Далее** программа установки предложит выполнить обновление компонентов Windows через Интернет (рис. 2.12).

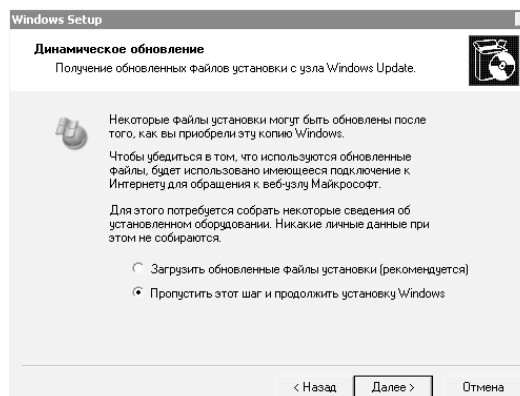


Рис. 2.12. Предложение обновить компоненты Windows

От этого предложения нужно отказаться; для этого установите переключатель в положение **Пропустить этот шаг и продолжить установку Windows** и нажмите кнопку **Далее**.

После этого следует выполнить ряд действий, описание которых приведено в разделе «Процесс установки системы», поэтому здесь мы ограничимся лишь их кратким перечислением:

Выбор раздела жесткого диска, в который будет устанавливаться Windows XP (рис. 1.5). Необходимо выбрать тот раздел, в котором установлена старая версия Windows XP; при этом программа установки выдаст соответствующее предупреждение. Для продолжения установки системы в выбранный раздел и удаления предыдущей версии Windows XP необходимо, находясь в окне предупреждения, нажать клавишу **L**.

После копирования установочных файлов и автоматической перезагрузки компьютера необходимо будет выполнить настройку языка, региональных стандартов и раскладки клавиатуры (рис. 1.9 – 1.15).

Далее осуществляется ввод личных сведений (рис. 1.16), затем задается имя компьютера и пароль администратора (рис. 1.18).

После этого выполняется настройка системного времени и даты (рис. 1.19), сетевых параметров (рис. 1.20) и рабочей группы и домена (оставляем параметры, предложенные по умолчанию).

После выполнения указанных действий и последующей перезагрузки компьютера Windows XP готова к использованию. Однако предварительно следует выполнить настройку операционной системы, о чем будет рассказано в следующей главе.

Настройка Windows XP

Успешное использование системы во многом зависит от того, насколько удобным для конкретного пользователя является текущее представление элементов интерфейса, цветовая палитра экрана, оформление рабочего стола и т.д. Поэтому первое, что рекомендуется сделать после установки операционной системы – это выполнить настройку рабочего интерфейса; об этом подробно рассказывается в следующем разделе.

Настройка рабочего интерфейса

Настройка рабочего интерфейса в общем случае включает в себя настройку свойств экрана, меню кнопки **Пуск**, панели задач, а также настройку отображения папок и файлов.

Экран

В режиме настройки свойств экрана выполняется настройка оформления рабочего стола, представления элементов интерфейса, выбор экранной заставки, установка требуемого разрешения экрана и др.

Для перехода в режим настройки свойств экрана следует щелкнуть правой кнопкой мыши в любом свободном месте рабочего стола и выполнить команду **Свойства**, которая находится в открывшемся контекстном меню (рис. 3.1).

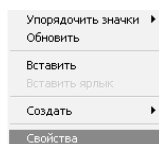


Рис. 3.1. Команда Свойства

В результате выполнения данной команды откроется окно **Свойства:Экран**, изображенное на рис. 3.2.

ПРИМЕЧАНИЕ

Данное окно открывается также при выборе в панели управления (Пуск > Панель управления) режима Экран.

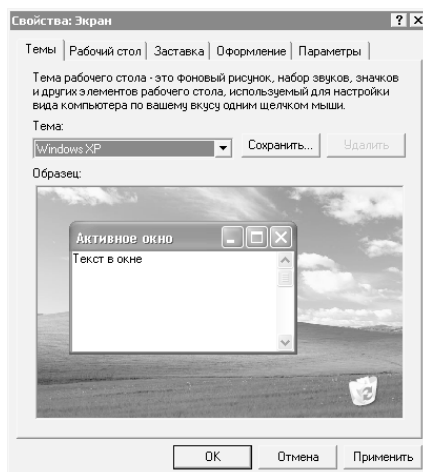


Рис. 3.2. Свойства экрана

Это окно состоит из следующих вкладок: **Темы**, **Рабочий стол**, **Заставка**, **Оформление**, **Параметры**. Каждая вкладка включает в себя набор параметров, предназначенных для настройки тех либо иных элементов интерфейса. Измененные параметры каждой вкладки вступают в силу только после нажатия в данном окне кнопок **Применить** либо **ОК** (в последнем случае одновременно со вступлением в силу выполненных изменений окно **Свой-**

ства:Экран будет закрыто); с помощью кнопки **Отмена** осуществляется выход из данного режима без сохранения изменений. Рассмотрим подробнее содержимое каждой вкладки.

Темы

Вкладка **Темы** (она открыта на рис. 3.2) предназначена для выбора темы оформления рабочего стола и элементов интерфейса. Понятие «Тема» включает в себя совокупность всех внешних настроек системы: цветовое оформление окон, вид иконок, панели задач, меню кнопки **Пуск**, шрифты, значки, указатель мыши и т.д. Эти настройки в составе темы представляют собой единое целое и определяют общий стиль оформления операционной системы.

Конец ознакомительного фрагмента.

Текст предоставлен ООО «ЛитРес».

Прочитайте эту книгу целиком, [купив полную легальную версию](#) на ЛитРес.

Безопасно оплатить книгу можно банковской картой Visa, MasterCard, Maestro, со счета мобильного телефона, с платежного терминала, в салоне МТС или Связной, через PayPal, WebMoney, Яндекс.Деньги, QIWI Кошелек, бонусными картами или другим удобным Вам способом.