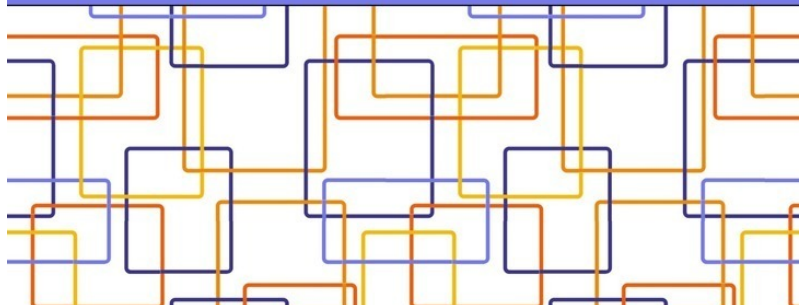


Людмила Болотова

НАВИГАТОР СУДЬБЫ, ЛЮБВИ, УСПЕХА

Интернет проект. Руководство
пользователя



Людмила Болотова
Навигатор судьбы, любви,
успеха. Интернет проект.
Руководство пользователя

http://www.litres.ru/pages/biblio_book/?art=23466715
ISBN 9785448396670

Аннотация

В ситуации «фазового кризиса» и активизации кибератак на детей и подростков становится актуальным продвижение инновационных технологий, направленных на повышение значимости жизни каждого из россиян. «Навигатор судьбы, любви, успеха» – это реализованный на сайте www.россия-лидеров.рф расчётный ресурс, направленный на конструирование коллективного интеллекта нового уровня, освоение каждым россиянином опыта системозначного видения и осознанного отношения к своей собственной жизни.

Содержание

Актуальность	5
Конец ознакомительного фрагмента.	11

**Навигатор судьбы,
любви, успеха
Интернет проект.
Руководство пользователя**

Людмила Болотова

© Людмила Болотова, 2017

ISBN 978-5-4483-9667-0

Создано в интеллектуальной издательской системе Ridero

Актуальность

Мы – современное человечество – живём во времени, которое является одновариантным – об этом сообщает концепция «стрелы времени И. Пригожина».

Жизнь каждого из нас подобна «автомату Тюринга»: каждый должен выполнить определённые шаги в общей программе развития рода, нации, цивилизации, чтобы макроорганизму современного человечества открылось будущее.

Какие это шаги?

Что должен выполнить ты? А что должна выполнить я?

До сих пор не было объективного и правильного – с точки зрения построения энергоинформационной системы (город, нация, цивилизация) ответа на этот вопрос.

Работали старые стереотипы и укреплялась ориентация на успешных. Тогда как силы и качество энергетики разных людей различаются. Люди разные – как различны цвета в радуге – они не лучше и не хуже. Без какого-то одного цвета не было бы всей радуги.

В настоящий момент времени через кибератаки на детей и подростков актуализируются атаки неконструктивных сил на всё человечество. И, подобно тому, как «больной» человек прибегает к помощи различных методик, и путь к выздоровлению нередко пролегает через осознание своей жизни и раскаяние в грехах, так и современному человечеству

сегодня нужно многое осознать, чтобы преодолеть ситуацию «фазового кризиса» и, сплотившись, справиться с киберугрозами (за которыми, возможно, стоит нечто нечеловеческое).

К. Э. Циолковский предупреждал нас о том, что только сплочённый человеческий макроорганизм сможет выстоять в ситуации космических угроз. «Человеческое стадо» не может этому противостоять.

Выстраиванию в человеческий макроорганизм способствует новое знание – график «СД-модель Л. Болотовой» [1].

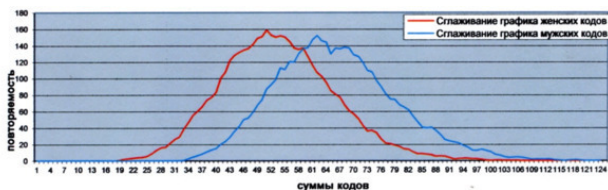


Рис. 1. График «СД-модель Л. Болотовой».

График «СД-модель Л. Болотовой» (Статистическо-детерминированная модель имён-отчеств Л. Болотовой) демонстрирует, что спектр оцифрованных по системе А. Киселя [6] имён-отчеств россиян лежит в диапазоне до 118

Через этот график каждому россиянину открылась его специфическая жизненная задача – функция, определилось место его в едином макроорганизме российской нации (города, региона).

Отсюда – значимость каждого элемента в энергоинформационной структуре. Потому что без него – без уникального элемента структуры, как без определенного цвета в радуге – не построить саму структуру – тот макроорганизм, который сможет противостоять космической угрозе и защитит жизнь всего человечества.

Прутик можно переломить. Много прутиков, связанных в веник, переломить гораздо труднее. В объединительном процессе, в создании эволюционирующей энергоинформационной структуры города, региона, нации, цивилизации стоит сегодня реальная и ответственная задача.

Через решение этой задачи произойдёт «фазовый переход» и вхождение человечества в будущее время.

Что такое будущее?

Каким образом должен формироваться образ будущего?

Определённо, формирование единого образа будущего – сложнейшая задача. Функция ожидания будущего и подготовка системы (человек, род, нация, цивилизация, человечество) является критической для выживания в современных условиях.

По отношению к будущему само человечество выступает коллективным субъектом. Поэтому проектирование будущего – это переход в коллективное социальное действие. Чтобы осуществить этот переход, необходимо объединить ресурсы (энергетические потенциалы многих человеческих жизней) и контролировать многие переменные.

Ввиду сложности, процесс формирования образа будущего невозможен привычными управленческими методами.

Каким же образом может быть отрегулирован этот процесс?

Синергетики утверждают, что человек способен участвовать в конструировании будущего. Однако не всё что угодно можно осуществить, но только то, что согласовано с собственными потенциями сложных систем – аттракторов.

«Человек действительно способен принимать непосредственное участие в конструировании желаемого будущего, но его творческая, созидательная роль имеет ограничения в виде собственных, внутренних тенденций развития сложных систем. Не всё что угодно можно осуществить, но только то, что согласовано с собственными потенциями сложных систем» [7].

Образ одной из сложных систем неким образом проявился в графике «СД-модель Л. Болотовой».

Значит, первый шаг, который нужно сделать каждому, чтобы на миг приблизить будущее, состоит в определении себя элементом некой существующей на тонком плане полевой структуры.

Второй шаг – это определения своего места (собственного предназначения) в этой структуре.

Третий шаг, который нужно сделать каждому, диктуют потенции сложных систем. Сложные системы постоянно находятся в непрерывном эволюционном процессе. Поэтому

проявление намерения каждого к собственному развитию будет способствовать сохранению всего макроорганизма.

Сумма намерений разных людей в направлении эволюции – есть единственно возможный способ конструирования будущего.

Никакие президенты не смогут провести в то будущее, которое не создано намерениями и осознанными действиями многих людей. Через кибератаки на наших детей и подростков мы получили предупреждение о сложившейся ситуации.

И теперь в общих чертах определён выход.

До сих пор форсайты представляли собой разновидность проявления коллективного сознания. В эпоху потребления всего – в том числе и ресурса времени – наблюдается временное существование личности в том или ином коллективном субъекте. Происходит процесс формирования групп по методу поглощения времени. Существует экосистема коллективных субъектов – каждый проектирует своё будущее как ту или иную вариацию использования ресурса времени. В иерархии групп, конкурирующих за ресурс энергии времени, сохраняются контрпродуктивные отношения.

«Для того, чтобы внешнее вещество и энергия превратились в неравновесные структуры, т.е. были организованы во времени и в пространстве особым образом, нужна информация» [5].

Такого уровня информация представлена графиком «СД-модель Л. Болотовой». На основе графика автором выдвину-

та гипотеза о существовании и воздействии на россиян Аттрактора спонтанной этнической самоорганизации России (АСЭСР). Появление знания об АСЭСР неслучайно – так субъект верхнего уровня – человечество – нашёл способ продолжить себя в наисложнейших современных условиях, когда встала задача жизни потомков через конструирование будущего как потенциала развития сложной нелинейной системы современного человечества.

Конец ознакомительного фрагмента.

Текст предоставлен ООО «ЛитРес».

Прочитайте эту книгу целиком, [купив полную легальную версию](#) на ЛитРес.

Безопасно оплатить книгу можно банковской картой Visa, MasterCard, Maestro, со счета мобильного телефона, с платежного терминала, в салоне МТС или Связной, через PayPal, WebMoney, Яндекс.Деньги, QIWI Кошелек, бонусными картами или другим удобным Вам способом.