

**Б. И. Широкий  
О. Б. Широкий**

**НАШИ СЕВЕРНЫЕ СОБАКИ  
ВВЕДЕНИЕ В ЛАЙКОВЕДЕНИЕ**

Борис Широкий

**Наши северные собаки.  
Введение в лайковедение**

«Издательские решения»

## **Широкий Б.**

Наши северные собаки. Введение в лайковедение / Б. Широкий —  
«Издательские решения»,

ISBN 978-5-44-850925-4

Наш опыт общения с лайками и любителями собак показал, что нужна книга, где были бы популярно изложены азы лайковедения — сами такую искали. Люди так много знают обо всех собаках, но о породах лаек даже эксперты имеют, оказывается, самое поверхностное представление. Мы — не исключение, немало нового узнали, пока сочиняли этот рассказ. И хотим поделиться им в надежде, что прочтение послужит интересам наших северных собак — они в этом нуждаются.

ISBN 978-5-44-850925-4

© Широкий Б.  
© Издательские решения

# Содержание

1. Тема, объект, термины и направленность	6
2. Доисторические лайки	21
3. Исторические лайки	32
Конец ознакомительного фрагмента.	33

# Наши северные собаки Введение в лайководение

**Борис Широкий**  
**Олег Широкий**

*Посвящаем всем лаечникам, лайковедам и лайковедам –  
незнакомым, знакомым, коллегам, товарищам, приятелям,  
друзьям, родным. И, конечно же —  
лайкам.*

© Борис Широкий, 2017

© Олег Широкий, 2017

ISBN 978-5-4485-0925-4

Создано в интеллектуальной издательской системе Ridero



Щенок ненецкой лайки Ляля Кинос Л. В. Спириной приглашает к разговору о наших северных собаках. Фото Б. Широкого.

*На обложке – ненецкая лайка Сери (Шурик) Л. В. Спириной. Из села Ваеги, что на Чукотке. Фото А. Пчелинцева.*

## 1. Тема, объект, термины и направленность нашего рассказа

*Пёс – это самое важное, на чем стоит Земля-  
верность.*

*О. Широкий. «Батый: Полет на спине дракона», 2005.*

*За успех нашего безнадёжного предприятия!  
Известный тост.*

Безнадёжно ли наше предприятие – книжка, написанная в интересах исчезающих и здравствующих пород лаек – покажет время. Теперь же, чтобы ввести читателя в тему нашей работы, мы должны её уточнить и попутно разобраться в терминологии.

**РЕЧЬ ПОЙДЕТ О НАШИХ СЕВЕРНЫХ СОБАКАХ ИЛИ ЛАЙКАХ.**<sup>1</sup> Казалось бы – всё понятно... Но предвидим уже здесь возражения и недоумения читателей, особенно тех, кто знаком с литературой о лайках, где, как известно, имеет место терминологическая путаница. Вопросы могут быть и по поводу однозначности понятий «наши северные собаки» и «лайки», и какой-то неконкретности слова «наши», да и «Север» люди понимают очень по-разному.

Мы не ставим задачу критики невольных участников некоторой неразберихи в «лаечной» терминологии – авторов публикаций об этой группе пород собак. Тем более что у нас, лаечников – общий предмет любви. Постараемся лишь аргументировано показать наше понимание тех или иных выражений, относящихся к теме.

Слово «лайка» появилось в кинологической литературе под конец XIX века, когда в России на собак «инородцев» обратили внимание интеллигентные охотники. И хотя наш рассказ – о лайках, негоже обходить здесь вниманием тех, кто их любил, понимал, знал, изучал, разводил, пользовался их услугами – о лаечниках и лайковедах.



*Великий охотник, натуралист и исследователь Андрей Александрович Ширинский-Шихматов (1862—1927). Из: Пискунов, 2008<sup>2</sup>*

---

<sup>1</sup> Здесь и везде таким шрифтом акцентируем мы.

<sup>2</sup> Здесь и везде, заимствуя иллюстрации, мы сохраняем авторские подписи.

Очевидно, что основоположником лайковедения и официального признания термина «лайка» следует считать разносторонне образованного и так же деятельного князя Андрея Ширинского-Шихматова, страстного охотника, медвежатника... Младшему же автору настоящего повествования, рождённому в Саратове, лестно было узнать ещё и то, что князь был губернатором Саратовской губернии (с 1913-го по 1915-й год).

С лайками Андрей Александрович охотился, проводил их экспертизу на выставках, разводил в своём питомнике... А. В. Пискунов (2008) сообщает о князе: «На его псарне перебывало более 600 лаек разных пород и происхождения – **зырянские, карельские, вогульские**».<sup>3</sup> Не удивительно, что в 1895 году появился роскошно изданный первый выпуск его «Альбома северных собак (лаек)» с предисловием Л. П. Сабанеева. Этот выпуск посвящен **корельским (карельским) и зырянским лайкам**. 39 листов размером 34×48 см: убористый текст на двух листах о северных собаках, карта распространения северных собак (лаек), таблицы измерений по живым экземплярам, измерений и профилей черепов, и 30 фотографий лаек. Все фото оформлены известным анималистом А. С. Степановым виньетками охотничьих сюжетов. А на обложке и титуле обозначено свидетельство благотворительности Андрея Александровича: «Вся выручка с издания поступает на устройство колоний для прокажённых в Якутской области»...

Предполагалось, что будет около десяти выпусков альбома. Известен же только первый. Видно, не получилось. О причинах можно только догадываться...

Задача непростая, требующая времени и усилий. А князь был востребован для дел государственных, для губернаторства... Затем – революции, гражданская война... Но лайковед Ширинский-Шихматов служил породам северных собак и до, и после известного социального катаклизма. Свидетельством этого – его публикации (1896, 1925, 1927 и др.).

Вот как выглядит титул этого ценнейшего издания о лайках позапрошлого столетия.



Титульный лист «Альбома северных собак (лаек)» князя Андрея Ширинского-Шихматова, 1895

Казалось бы, что во времена общественных потрясений не до собак, но лайками, раз уж начали, продолжали заниматься на разных уровнях и на фоне войн (покажем читателю и далее).

К содержанию альбома мы вернёмся в главе о досоветских лайках. Пока же акцентируем: «северные собаки» и «лайки» у Ширинского-Шихматова – почти синонимы. Почему «почти»? Да потому, что из всего содержания альбома следует – князь называет лайками только НАШИХ северных собак, СОБАК АБОРИГЕНОВ СЕВЕРА ЕВРАЗИИ – НАШЕЙ с Вами,

<sup>3</sup> Здесь и везде мы выделяем особым шрифтом разные названия наших северных собак.

читатель, ЗЕМЛИ. Отнюдь, не Америки, Африки, Австралии и Юга Евразии. Тех северных (лучше – шпицеобразных) собак, если угодно, можно называть лайкоподобными (сибирских хаски, сиба-ину и других). Вот чьи собаки названы в альбоме лайками: «На нашем материке, начиная с далёкого востока, северная собака, разбившись на разновидности, служит всем инородцам Сибири: на Камчатке – камчадалу, чукчу, коряку и юкагиру; затем тунгусу, сойоту, якуту, остяку и вогулу, самоеду, зырянину и кореляку, лопарю и финну. На севере Швеции и Норвегии мы встречаем ту же северную собаку».



А. С. Степанов (1858—1923). *Лось и лайки*. 1900—1910. Бумага, гуашь. 49.5×70. Ростовский областной музей изобразительных искусств. Открытка изд. «Изобразительное искусство», Москва, 1978

Отметим ещё, что иллюстратор альбома А. С. Степанов тоже использовал термин «лайки» – видно из названия его работы. Показываем её также из тех соображений, что этот художник был точен, изображая животных. Цветного фото тогда не было, а тут имеем возможность лицезреть лаек рубежа столетий, их окрасы... Определить принадлежность к той или иной аборигенной породе вряд ли у кого получится. Возможно лишь исключить собак Восточной Сибири и Дальнего Востока – там другие лоси, их конечности не бывают такими светлыми.

Первую монографию о лайках опубликовала М. Г. Дмитриева-Сулима. Мы располагаем вторым, исправленным и дополненным изданием 1911 года (тоже – библиографическая редкость). Из его предисловия понятно, что первое было выпущено на 12 лет раньше. Странно, что ни в каких списках литературы первое издание никак не упоминается.

Самобытная, талантливая женщина, охотница с лайками Мария Григорьевна была одержима Севером, северными собаками. Она изъездила, изучая их (по её же словам) «всю Пермскую, часть Тобольской и Оренбургской, всю Уфимскую, Самарскую, Псковскую, Новгородскую губернии, Финляндию и Урал». На своих лошадях с лайками она проехала через Сибирь до Иркутска и дальше по р. Лене до берегов Ледовитого океана. Перешла от Якутска через перевалы Саянского (наверное, Станового – Б. и О. Ш.) хребта к Охотскому морю, добралась до Сахалина. Во время войны с Японией Мария Григорьевна попала в плен и, будучи женщиной решительной и смелой, сумела бежать. Тридцать лет она разводила лаек, не раз приручала волчат. И не судьба ли – Мария Григорьевна закончила свою жизнь не где-нибудь, а на заимке с названием «*Лайская*»), что вблизи ст. Тундра (Марков, 1988).<sup>4</sup>

Из всего видно, что М. Г. Дмитриева-Сулима знала лаек далеко не понаслышке, что к её словам стоит прислушаться.

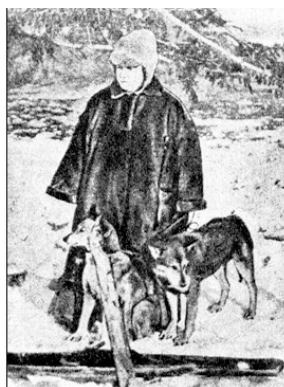
<sup>4</sup> Здесь и везде подчёркиваем мы.

«Северная собака – это было бы самое верное название той многочисленной породы собак, которую охотники зовут «лайкой...» – пишет М. Г. Дмитриева-Сулима (1911). Но тут же замечает, что «определение «северная» тоже не точно и не отвечает действительности: собаки этого типа встречаются даже в Африке, Америке и всюду в Азии».

Так что «лайки» и «северные собаки» – понятия не совсем идентичные.



*Мария Григорьевна Дмитриева-Сулима. Из: Марков, 1988*



*М. Г. Дмитриева-Сулима на охотничьей заимке. Из: Марков, 1988*

А вот профессор Н. А. Смирнов (1936) определяет «лайку» так: «Под именем лаек мы подразумеваем группу примитивных (в большинстве совершенно) пород собак древнего происхождения, мало изменившихся со времени первого приручения и потому сходных с дикими родичами не в одном – двух признаках, а в целом их комплексе. Малая степень изменения с момента одомашнивания ведёт за собой и сравнительно слабую дифференцировку на отдельные породы, т. е. близкое сходство между последними. Как это характерно для пород примитивных, лайки до сих пор (за немногими исключениями) подвергаются в большей степени воздействиям факторов природы, по сравнению с породами заводскими, и в меньшей – воздействиям со стороны человека; иначе говоря, влияние естественного отбора до сих пор ещё весьма сильно, в противовес влиянию отбора искусственного».

Определение дано до того, как у нас появились заводские породы лаек. Как и лаконичная, но точная дефиниция В. В. Рябова (1939): «У северных народностей имеются остроухие собаки, которых принято называть лайками».

Уважая классиков, мы подписываемся под их определениями, но понимаем термин «лайка» так же, как его автор А. А. Ширинский-Шихматов. И, как это делают многие кинологи, в т. ч. зарубежные, ЛАЙКАМИ МЫ НАЗЫВАЕМ ТОЛЬКО НАШИХ СЕВЕРНЫХ СОБАК, ПОРОДЫ СОБАК НАРОДОВ СЕВЕРА КОНТИНЕНТА ЕВРАЗИЯ – НАШЕГО КОНТИНЕНТА. Вполне справедливо и резонно названы лайками и четыре заводские (культур-

ные) породы наших северных собак: **карело-финская, русско-европейская, западносибирская и восточносибирская лайки**. Они произведены из собак народов нашего Севера и в значительной степени сохраняют весь комплекс признаков своих примитивных предков (внешность, физиология, психика, поведение...) – необходимые условия того, чтобы иметь право называться лайками. Слово «лайка» появилось у нас, без перевода употребляется во многих странах применительно к нашим северным собакам. Оно вполне нейтральное – подходит и собаке таёжника, и той, что сопровождает тундрового кочевника, и бегущей в упряжке рыболова и охотника на морзверя, и нашим северным собакам заводского разведения.

Таким образом, ПОНЯТИЯ «ЛАЙКИ» И «НАШИ СЕВЕРНЫЕ СОБАКИ» ОДНОЗНАЧНЫ.

Близкое по значению – слово «шпиц». В зарубежной кинологии оно употребляется в непривычном для нас довольно широком смысле. Так, наиболее авторитетная в Европе Международная кинологическая федерация (FCI) выделяет большую группу шпицеобразных собак с названием «Шпицы и их прототипы». Поэтому можно встретить слово «шпиц», например, в таком странном для нас сочетании как «гигантский шпиц» – применительно к японской лайкообразной породе акита-ину. В группу «Шпицев...» включены и заводские породы лаек.

У нас же обычно принято называть шпицами только небольших лайкоподобных собачек, таких как немецкие шпицы, японский шпиц... Будем же готовы к встрече термина «шпиц», использованного как в широком, так и в узком его значениях.

Надеемся, читателю уже ясно, что наши северные собаки – это собаки нашего Севера. Но о «Севере» у людей тоже очень разные представления.

Считать ли Севером южную часть Дальнего Востока, о которой поговорка – «Широта крымская, долгота колымская»? Здесь не так уж давно бродил со своей лайкой известный всем нам гольд Дерсу Узала... А как же – считать!

С другой стороны, какая-нибудь территория нынешних то ли Брянщины, то ли Подмосквья, где условия мало отличаются в «тёплую» сторону от Дальнего Востока, тоже была когда-то родиной лаек, т. е. *северных* собак...

Конечно же, и Украина (Русь) не является исключением...

Разве не лайка изображена на черепке посуды культуры галицийской расписной керамики I-IV веков.

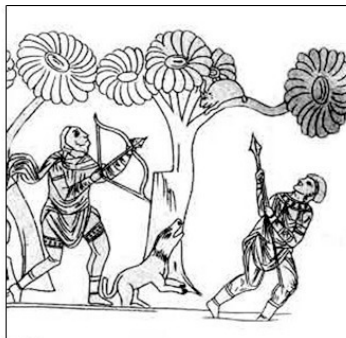
А в южной лестничной башне Софии Киевской сохранились фрески одиннадцатого (!) века, которые изображают охоту с лайками на белку (куницу?) и вепря.

Видеть древние фрески посчастливилось благодаря милой женщине Ольге Барской, заведующей Софийским музеем.

Ольга Барская – заслуженный деятель культуры Украины, но не это главное. Она тоже «собачница», к тому же искренняя защитница беспризорных животных. «Спокойно жить, когда рядом творится жестокое издевательство над братьями меньшими – *несправедливо, мерзко и подло*. Принимая участие в их судьбе, поддерживая в себе сострадание к ним, как и ко всем обездоленным, – только так мы и можем оставаться людьми» – думает, говорит и (что важнее всего) делает Ольга (Комарова, 2001).



*Черепок глиняной посуды с рисунком собаки, из галичских находок (Бильчэ Золотэ) в музее Наук. Тов. Им. Шевченко. С рисунка В. Гр. Крычэвського. Из: Грушевський, 1913/1992*



*Фреска (фрагмент) Софийского собора в Киеве. Пропись В. А. Прохорова. Из: Пелевин, 1872*

Как-то незаметно мы отклонились от чисто лаечьей темы к общей собачьей проблеме (может, больше – человеческой). Но ведь лаек это тоже ох как касается!...

Так вот. Называть «Севером» такие места как Украина, Подмосковье и подобные язык не поворачивается. Здесь определяющее значение имеет ещё и обжитость территории, её урбанизация, технизация, т. п. Эти факторы давно привели к исчезновению былых здешних лаек, вывели такие регионы за пределы «Севера». Не могут же эти места так называться, не имея своих *северных* собак!...

Выходит, что с «Севером» тоже нужно определяться.

Для обсуждаемой темы наиболее удобно понимание «нашего Севера» как обширной части Евразии, которая охватывает географические зоны тундры, лесотундры и тайги. Это территория, где живут и до сих пор сохраняют (хоть в малой степени) самобытность и традиционный уклад жизни тесно связанный с природой многочисленные, но малочисленные (исключение – якуты) «северные» народы. Официально их называют «малочисленные народы Севера, Сибири и Дальнего Востока». Неофициально – аборигенные народы, аборигены. В Российской империи их представителей числили «инородцами». Именно эти народы являются создателями, владельцами и пользователями лаек, которых принято называть аборигенными, в отличие от заводских.

К неточному, но привычному для нас понятию аборигенности мы вскоре вернемся. Сейчас же продолжим рассуждения о географии аборигенных лаек – предмета нашего особого внимания.

Интересно, хотя и естественно, что показателем границ распространения аборигенных лаек и народов – их владельцев является северный олень (дикий и домашний), его ареал. К сожалению, со всё ускоряющимся уходом в прошлое этого нашего, почти в поэтическом понимании, Севера, ареал северных оленей, собак и людей сокращается от восстановленного к современному и, увы, к будущему.

Правду сказать, территорию нашего Севера мы обычно несправедливо ограничиваем с запада государственной границей России с Финляндией – границей политической, неприродной, временной, придуманной. Кстати, в не так уж далеком прошлом Финляндия бывала частью России. Так что в нашем случае Север должен включать ещё и всю Лапландию, с её оленями, лайками и северным народом (лопари-лапландцы-саамы). Напомним читателю, что Лапландией принято называть земли саамов в Норвегии, Швеции, Финляндии и на Кольском полуострове.

В итоге получается: НАШ СЕВЕР – ЭТО СЕВЕР ЕВРОПЫ, СИБИРЬ И ДАЛЬНИЙ ВОСТОК.

Но вернёмся к словам «аборигенный», «абориген»...

Для того чтобы наш рассказ был понятен, мы стараемся пользоваться привычной терминологией. Менять её – себе дороже. Термин «аборигенный» обладает тем преимуществом, что рождает в уме читателя нужные нам стереотипы. В то же время, он как бы устарел морально. Потому что появился в ту эпоху, когда народы делились на «цивилизованных европейцев» и всех остальных, так называемых «аборигенов». Этим термином обозначались «дикари» – некие существа, которые выше животных, но ниже «настоящих» цивилизованных людей. Не на уровне морали, но на уровне стереотипов, по крайней мере, такие представления распространены до сих пор.

Изначально считалось, что встреченные белым «первооткрывателем» дикари жили на этих землях исконно, как и окружавшие их дикие и домашние животные, в т. ч. собаки. Теперь известно, что нет «народов-дикарей». Все они (без исключения) – осколки цивилизаций, переживших свое динамическое состояние и превратившихся в сообщества людей, живущих «в равновесии» с природой.

Что же до их собак... Во-первых, они нередко являются породами вторичного «одиичания», а когда-то разводились культурно. Во-вторых, «аборигены» часто приобретали собак исторически не так давно от совсем других народов, больше или меньше «цивилизованных», чем они сами; к тому же живших и в местах отличающихся природными условиями.



*Ненецкая лайка Сери (Шурик) на Камчатке. Вывезен из села Ваеги, что на Чукотке.  
Фото Б. Широкого*

Ярким примером такой породы может служить **ненецкая лайка**. Эта собака попала к ненцам только в XIX веке от саамов, к которым в свое время «перекочевала», скорее всего, от более цивилизованных скандинавов. А в 30-х годах XX столетия эта лаечка покорила вполне «аборигенных» кочевых чукчей. Формировалась же она изначально не в ненецких тундрах, а в древних тундростепях Европы – откуда и облик идентичный вымершему европейскому предку (подробнее об этом – ниже; см. также – Широкий, Широкий, 2004).

Что же, отказаться от термина «аборигенный»?

С народами, людьми проще – их в нашем случае будет корректней называть: «МАЛО-ЧИСЛЕННЫЕ НАРОДЫ НАШЕГО СЕВЕРА», хотя «АБОРИГЕНЫ НАШЕГО СЕВЕРА» – тоже гордо. А вот для их собак этот красивый термин хочется оставить как основной. Несмотря на то, что в кинологических работах обычен термин «местные породы» как почти синоним «аборигенных пород». «Местные» – как будто, более точно. Но «аборигенные» – это привычно, понятно (особенно, когда речь – о лайках), подчеркивает добровольную связь аборигенов и их собак. Да и, в конце-концов, сколько слов, утративших свое первоначальное значение, мы благополучно используем, понимаем их как понимаем, без всяких «научных» уточнений. Не приходит же в голову вместо «стрелять» (изначальное значение – пускать стрелы) говорить «пулять» (было бы точнее). И когда надеваем джинсы, не думаем о городе Генуя...

Таким образом, АБОРИГЕННЫЕ ЛАЙКИ – ЭТО СОБАКИ АБОРИГЕНОВ НАШЕГО СЕВЕРА. Это примитивные породы собак<sup>5</sup> того или иного этнического сообщества Севера Евразии, ведущего исконный образ жизни тесно связанный с природой. Справедливо в этом случае, когда кинологи обозначают породы именем того народа, кому эти лайки принадлежат, являются партнёрами по жизни и хозяйству.

А вот понятие «МЕСТНЫЕ ЛАЙКИ» кинологи вполне логично используют для обозначения таких примитивных пород, которые сложились при естественном смешении аборигенных лаек. Тем самым собаки утратили связь с конкретным северным народом. Ниже мы напомним, что «естественному» объединению аборигенных лаек и переводу их в категорию местных пород немало способствовали сами люди, «цивилизация» территорий северных народов и их собак. В подобных случаях кинологам не остаётся ничего другого, как именовать эти стихийно созданные новые породы наших северных собак по названию региона, территории их обитания. Например, **амурская и камчатская лайки**.

Сейчас ещё возможно как-то обсуждать наличие местной **амурской лайки**, о которой говорили и писали ещё в советское время (поговорим и мы, но в другой главе). А вот первые наши лайковеды и этнографы ещё имели возможность видеть в Приамурье её аборигенных предков – **лаек гольдов (нанайских), удэгейских...**

К сожалению любителей аборигенных лаек (и не только их) колонизация и освоение земель коренных жителей нашего Севера, в том числе и Приамурья, имели и имеют не только положительные моменты.



*«Местная» собака Пальма (8 лет) со щенком. Село Найхин (окрестности с. Троицкого в бассейне Амура), 2001 г. Фото Марины Кузиной из архива авторов*

Аборигены утратили много автономии, традиций жизни, хозяйства, культуры... А с ними ушли и уходят в небытие и лайки аборигенов – несомненный показатель здоровья того или иного народа. Нет у народа своей собаки – считай, что дела его не очень хороши! Нанайцы и удэгейцы – не исключение, а скорее, неважный пример...

Но здесь мы опять сталкиваемся ещё с одним терминологическим неудобством. Далеко не все народы (и их собаки) в Российской империи назывались так, как в наше время. Поэтому, чтобы читатель не «лазил», как мы, по словарям, приведем здесь небольшой словарик прежних, устаревших названий народов нашего Севера. Понимаем, что он далёк от полноты и совершенства. Заметный рост национального сознания этносов Севера, Сибири и Дальнего Востока в наши дни приводит к возвращению самоназваний, к редакции и уточнений этнографической

<sup>5</sup> Понятие «порода» часто используется лишь по отношению к собакам, признанным кинологическими организациями. К лайкам же, аборигенным и местным нередко применяются слова: «отродья», «разновидности», «типы», «породные группы», «популяции»... Мы среди тех, кто считает, что термин «порода» вполне применим к аборигенным (естественным) и местным лайкам. Не хуже они культурных собак и других аборигенных домашних животных (лошадей, оленей, коров, овец...), которых зоотехники, не оглядываясь, называют породами. Просто следует различать породы лаек древние, аборигенные, местные и культурные.

терминологии, к её критике... Дискутировать об этом интересно, но не здесь. Посему оставляем словарик в «советском» виде, не так уж далёком и всё ещё привычном. Будет в нашем разговоре о лайках и их народах сомнение в терминах в терминах, уточним необходимое.

лопари, лопь	саамы, саами, лапландцы
корелы	карелы
зыряны, зыряне	коми
вотяки	удмурты
черемисы	марийцы, мари
остяки	ханты
вогулы	манси, маньси
самоеды	ненцы
енисейские самоеды	энцы
юраки	восточные ненцы
тавгийцы	нганасаны
остяко-самоеды	селькупы
сойоты, урянхайцы	тувинцы
ламуты	эвены
тунгусы, тунгузы	эвенки, а также общее название малочисленных народов тунгусо-маньчжурской языковой группы (эвенки, эвены, нанайцы, удэгейцы, орочи, ороки, ульчи)
гольды	нанайцы
луораветланы	чукчи
камчадалы	ительмены
гиляки	нивхи

*Словарик устаревших названий народов нашего Севера*

Здесь также уместно остановиться на некотором известном антагонизме: «Авель – Каин», «пастух – землелепец», «ковбой – фермер», «кочевник – оседлый»...

Такой антагонизм (чаще мирный) проявляется и внутри народов – аборигенов нашего Севера. Очевидно, один язык того или иного северного народа определён общностью территории. А традиции жизни, хозяйствования – географическим ландшафтом обитания. Возможно даже, что жители разных ландшафтов являются потомками народов антагонистических цивилизаций, кочевых и оседлых. И жизнь, общение в пределах одной территории «заставили» тех и других говорить на одном языке – стать одним народом.

Местные люди Севера, Сибири и Дальнего Востока жили и живут в пределах следующих основных макроландшафтов: 1. Тундра и лесотундра. 2. Тайга. 3. Побережья морей и крупных рек.

Соответственны и ключевые традиции хозяйства: 1. Оленеводство и охота на пушного зверя и дичь. 2. Охотничий и лесной промысел. 3. Рыболовство, охота на морского зверя.

Для всех этих видов хозяйственной деятельности незаменимы помощники – лайки. Но несколько разные.



*Жильё стаи (упряжки) чукотских лаек. Пос. Лорино. 1990 г. Фото Б. Широкого*

Показателен пример чукчей – людей одного народа, но живущих в пределах разных гео-ландшафтов.

Береговому, «сидячему» чукче собаки крайне необходимы большей частью для того, чтобы возить рыбу, ездить на полыню за тюленем..., да и для обычной охоты. Нужны собаки соответствующие суровым условиям климата и содержанию стаей. К тому же – крепкие, очень выносливые. А передовики упряжек должны быть способными к принятию самостоятельных решений в сложнейших условиях. Таковы **чукотские лайки**.



*Верховые олени (видно сёдла) оставлены на попечение **ненецкой лайки** Чайки (чистобелая). Верховья р. Омолон. 1969 г. (В бригаде до 10 оленегонок разных окрасов). Фото Л. Семёнова из архива авторов*

Тундровый кочевник – оленный чукча, когда перешёл к оленеводству крупнотабунному, предпочёл небольших подвижных собачек. Чтобы они могли управиться с большим стадом почти диких оленей, и при этом обходиться без укусов. Да были бы хорошими партнёрами на охоте – у оленевода сезон охоты круглый год. Ещё нужно скрасить кочевнику его уединённый быт, быть нянькой его детей, объявлять появление непрошенных гостей.... Таких собачек – **ненецких лаек** – оленный чукча получил в советское предвоенное время, и полюбил.

Что же касается таёжного бродяги где-то в Сибири, на Дальнем Востоке..., то его собаки должны быть, прежде всего, охотниками. Но и верными спутниками в местах обитания опасного зверя, и тягловыми помощниками на пути в район промысла, и отзывчивыми собеседниками в лесной избушке.... В общем, им надлежит быть такими, какими были и всё ещё сохранились в этих краях **эвенкийские лайки**.



*Эвенкийская лайка. Фото Вячеслава Харука из статьи Бориса Леонидовича Корнейчука в газете «Московский комсомолец», №866 от 2 марта 2011 г.*

Или такими как местные **амурские лайки**, вобравшие в себя таёжных **собак орочей, нанайцев, нивхов** и др.

Таким образом, все породы аборигенных и местных лаек правильно было бы разделить на 3 группы. Получится классификация, где группа пород выделяется по признаку обитания собак и их владельцев в пределах того или иного географического ландшафта. А породы группы – по принадлежности к этническому сообществу. Но если уж не выходит привязка к конкретному народу, приходится давать породе географическое название. Как в случае с **амурскими лайками**, которых достаточно точно изобразил наш знакомый дальневосточный художник и краевед Геннадий Павлишин. А ведь отцы и деды этих охотников имели своих лаек, **нанайских, удэгейских...**



*Работа Г. Павлишина из: Большая судьба малых народов..., 1982*

Покажем же схему такой **КЛАССИФИКАЦИИ**

Аборигенные и местные лайки подразделяются на 3 группы пород:

1. Лайки жителей тундры и лесотундры.

**Примеры пород: лапландская, ненецкая лайки**

2. Лайки жителей тайги.

Примеры пород: **эвенкийская, амурская** (здесь утеряна этническая принадлежность) **лайки.**

3. Лайки жителей побережий морей и крупных рек.

**Примеры пород: камчатская, чукотская лайки** (обе породы имеют географические имена – в прошлом были **корякская, ительменская, чукчанская, эскимосская, юкагирская лайки...**).

Можно проще. Есть три группы аборигенных и местных пород лаек:

1. ТУНДРОВЫЕ ЛАЙКИ
2. ТАЁЖНЫЕ ЛАЙКИ
3. БЕРЕГОВЫЕ ЛАЙКИ

От схемы к более точной классификации можно перейти, когда познакомимся с конкретными породами лаек. А чтобы наши рассуждения о терминологии показались достаточно полными, поговорим ещё о «примитивности» собаки, породы, домашнего животного вообще.

В нашем случае, ПРИМИТИВНЫЙ – значит, БЛИЗКИЙ К ДИКОМУ ПРЕДКУ, и внешне, и физиологией, и органами чувств, и психикой, и поведением, и способностью приспособляться к окружающей среде... Значит, имеет целый ряд преимуществ, которые свойственны дикому животному. Ведь специалисты утверждают – рассудочная деятельность волка совершеннее, чем домашней собаки, особенно далеко уже отстоящей от своего дикого предка. Дикая зверь более способен к самостоятельному решению задач, выдвигаемых непростой жизнью, часто на её пределе.

Разговор о примитивности домашних животных обещаем продолжить. И если возникнут неясности с терминами, которые обсудили, тоже разберёмся попутно. Здесь лишь заметим, что все наши северные собаки примитивны, в т. ч. заводские породы. Правда, степень их примитивности несколько разнится – это увидим ниже.

В начале этой главы сказано, что пишем о лайках. Это так, но мы стремимся уделить здесь основное внимание лайкам аборигенным и местным. Тем более что почти всё о лайках, из того, что лежит на книжных прилавках и развалах, посвящено заводским породам. А интерес к примитивным, аборигенным животным в мире заметно возрастает. Вот в Украине очень заинтересовались гуцульской лошадей, особенно немцы, поляки. Ещё в советское время Алтайский заповедник начал собирать живую коллекцию аборигенных домашних животных – помнится из газет, заповедник завозил примитивных лошадей, коров, яков и др. Жаль, не имеем информации о теперешнем состоянии этого интереснейшего дела.

О появлении нового внимания к аборигенным лайкам мы поговорим специально. Отметим лишь, что в 1999-м году основано международное Общество по сохранению примитивных аборигенных собак (Primitive and Aboriginal Dog Society – PADS). Почитайте в Интернете «Вестники PADS» – актуально, познавательно, интересно.

Выходит, нужно писать о таких собаках.

Любое исследование, в т. ч. и наше, не претендующее быть научным, требует ответа на вопрос – в каком направлении его вести. В выборе приоритетов мы исходим из следующих постулатов.

Есть крайние процессы развития животных в мире человека разумного: естественный и искусственный. Чем они отличаются? Как сочетаются? Тут каждый может сказать многое. Мы же предлагаем считать процесс ЕСТЕСТВЕННЫМ, ПРИРОДНЫМ, ЕСЛИ особь, популяция, вид, род (порода, группа пород) РАЗВИВАЮТСЯ в направлении, КУДА САМИ СТРЕМЯТСЯ. (Напомним, как у Ширинского-Шихматова ещё в 1895 году: «...северная собака, *разбившись на разновидности...*» – т. е. *сами* «разбились» на породы). Разумеется, их развитие определяется теми условиями, в которых оно происходит. И важно, каким образом организмы и их сообщества реагируют на эти условия. То ли будет развитие, что называется, «по своей воле», то ли – «согласно произволу кого-то». В последнем случае доминирует процесс ИСКУССТВЕННЫЙ, КУЛЬТУРНЫЙ.

Нас интересуют лайки – породы собак, которые формировались при отсутствии (или минимальной) сознательной селекции. Это тот случай, когда – по большому счёту – человек выступал как косвенный помощник биологической эволюции рода волков (собак), а не направленной селекции. Лайки – это представители названного рода, которые в целом самостоятельно приспособились к тем условиям, в которых оказались. Это не «переделки» человеком дикого

животного под свои потребности. Наличие около лайки человека являлось, по сути, частью тех природных условий, которые налагали отпечаток на её облик и поведение.

Естественный и искусственный процессы возникновения и развития домашнего животного мы хотим увидеть на примере наших северных собак. На примере их происхождения и изменения в стороны процветания или деградации. Надо ли делать оговорку, что обозначенные процессы никогда не существуют в чистом виде. Что их сочетание может быть очень разным. Определить значимость и соотношение естественной и искусственной составляющих развития пород лаек представляется интересным. Важно увидеть и тенденцию этого развития, что, возможно, будет способствовать восстановлению и сохранению аборигенных пород. Этого, как многим представляется, **БЕЗНАДЁЖНОГО ПРЕДПРИЯТИЯ**.

А кажущаяся безнадёжность и бесперспективность нашего с Вами занятия исходит ещё из того, что лайковедение не может нормально развиваться в современной структуре кинологии. Лайки, аборигенные и заводские, требуют принципиально иных методов и приёмов изучения, содержания, племенной работы, использования, чем те, которые настойчиво предлагаются авторитетными международными клубами. Лайковедение, хоть и является частью кинологии вообще, всё же преследует решение задач подчас противоположных тем, что ныне входят в моду. **МЫ С ВАМИ ХОТИМ НЕ УЛУЧШИТЬ, НЕ ИЗМЕНИТЬ, НЕ ПРЕОБРАЗИТЬ, А СОХРАНИТЬ, что-то, ВОЗМОЖНО, И ВЕРНУТЬ, ВОССТАНОВИТЬ**. Пока что у нас даже заводские лайки в значительной степени всё ещё сохраняют свою положительную примитивность, являются носителями многих качеств аборигенных предков. Чего уже не скажешь о культурных породах лайкоподобных собак Запада, таких как аляскинский маламут, сибирский хаски, самоед, акита-ину и все другие.

Породы домашних животных не являются чем-то константным. Они появляются, изменяются, исчезают в зависимости от востребованности и воли человека. Правда, эта воля не всегда бывает доброй, разумной. Нередко мы сожалеем об утерянных или исчезающих породах, пытаемся их восстановить, сберечь. Лайки – не исключение

Мы хотим показать, откуда наши северные собаки, какими они были и какими стали, каким было и как менялось их сотрудничество с человеком. Насколько это возможно при минимуме информации о прошлом лаек, при недостатке данных об их состоянии на обширной территории малодоступного для кинологов Севера.

Без знания истории пород, их эволюции, тенденций пороодообразования благие усилия энтузиастов—лаечников вряд ли будут результативными даже при наличии достаточных средств.

Надеемся, что тему, объект, термины и вектор нашего интереса мы определили достаточно внятно, и читатель пойдет с нами дальше. Может быть, в конечном итоге удастся наметить и практические шаги, которые крайне необходимы для того, чтобы наши северные собаки здравствовали. Несмотря на то, что на огромном пространстве нашего Севера сделать что-нибудь действенное в интересах лаек пока не представляется возможным.

На этом можно закончить данную главу, но, кажется, мы недостаточно чётко показали, что такое лайка, какими признаками должна обладать собака, *чтобы иметь право называться лайкой*. А это важно, потому что в последние годы лайками стали уже называть почти всё, что как-то на них похоже. Даже интернет-сленг заимствовал у нас слово «лайки» для обозначения известных манипуляций. Поэтому добавляем главу текстом Марины Кузиной, профессионального кинолога, лайковеда и охотницы с лайкой (с её любезного согласия), где чётко и научно изложены экстерьерные и другие признаки этой группы пород. Дополнить бы это ещё и поведенческими признаками наших северных собак, которыми они отличаются от остальных пород...

«Лайками принято называть примитивную аборигенную группу пород (и породных групп) собак, древнего происхождения, мало изменившихся»

со времени приручения и сохранивших сходство с диким предком в целом комплексе признаков.

Отличительными особенностями лаек стоит считать признаки, сближающие их с диким предком. К экстерьерным признакам стоит отнести:

1. Краниометрические признаки. Их малые различия сводятся в основном к первичным доместикационным признакам, быстро проявляющимся у псовых в неволе (Беляев). Это, в частности, укорочение черепа и в особенности щипца, уменьшение зубов, особенно плотоядных, недоразвитие слуховых пузырей.

Еще один признак, анатомически относящийся к черепным – твердость хряща, определяющий стоячее ухо. Этот признак настолько характерен для лаек, что проявляется даже у собак южных районов, у которых, согласно закону Аллена, ушная раковина обладает значительными размерами.

2. Параметры корпуса. Несмотря на то, что в зависимости от места обитания и способов использования ширина тела и формат имеют определенную вариабельность, она все же крайне слабо отклоняется от тех параметров, которые можно наблюдать у волка.

3. Признаки скелета конечностей. По наблюдениям Н. А. Смирнова в устройстве конечностей лаек больше всего бросается в глаза значительная длина средних пальцев на лапах, со сближением их коготков и сама плотность лап (Смирнов, «Стандарты лаек СССР»). Исключением в некоторой степени может служить лишь **оленегонная лайка**.

Так же в поставе лап у лаек, особенно охотничьих пород, до сих пор почти не наблюдается того искаженного постанова, что у собак заводских пород. Линия следов у них представляет почти ту же прямую, что и у волка.

4. Характер волосяного покрова. Этот признак у лаек, так же носит специфические черты дикого предка. Это как свойства самого шерстного покрова, то есть четкое разделение его на ость, покровный и пуховой волосы и типичное распределение их по телу животного, так и характерные окрасы, присущие лайкам.

Окраска шерстного покрова лаек чаще всего бывает зонарной. Преимущественно господствуют окрасы, близкие к волчьим: агути – эпистатичный по отношению к остальным и далее бурый разных оттенков, рыжий (лисий), палевый, бледно-палевый (до почти белого). Черный окрас тоже не редок.

Важной характеристикой окрасов лаек следует, по мнению Н. А. Смирнова считать черное или темное пятно на верхней стороне хвоста.

Прочие окрасы для лаек нетипичны и скорее служат признаками примеси других пород.

Биохимические показатели лаек так же могли бы представить немало признаков, говорящих об их близости к дикому предку. Однако скудость исследований, посвященных биохимии лаек не позволяет на данном этапе делать определенные выводы.

Однако лайка, хотя и примитивная собака, все же представляет собой продукт человеческой деятельности.

Формирование лайки, как примитивной собаки шло при бессознательном искусственном отборе и большом влиянии естественного. Таким образом, доместикационные изменения, произошедшие в лайке со времени ее приручения, так или иначе были направлены на выполнение

ею определенных функций. Это позволяет поставить лайку между диким предком – волком и заводскими породами собак по следующим признакам:

1. Выносливость по отношению к экстремальным погодным условиям, в частности к низким температурам.
2. Невысокая плодовитость.
3. Эстральный цикл – 1 год.
4. Позднеспелость.
5. Высокая оплата корма.
6. Способность относительно легко переносить голодовки и оправляться от их последствий.

Стоит отметить тот факт, что хотя слово «лайка» изначально обозначало только охотничьих собак таежной зоны России из-за их особенности облаивать зверя, мы считаем целесообразным объединить этим термином всех собак этого типа. В этом мы согласны с М. Г. Дмитриевой-Сулимой, которая отмечала, что «определение «северная собака» не точно и не отвечает действительности: собаки этого типа встречаются даже в Африке, в Америке и всюду в Азии». Кроме того, как примитивная порода животных лайка обладает невысокой, но универсальной продуктивностью и поэтому практически невозможно провести четкое разделение между способом применения лаек (Широкий Б. И.)».

## 2. Доисторические лайки

*Собака вывела человека в люди.  
Ученый-зоолог Модест Богданов.*

Слова этого эпиграфа нередко достаиваются публикации в различных изданиях о собаках. Мы приводим их снова, но акцентируем – выражение это следует понимать буквально.

Среди нас нет очевидцев начала партнерства первобытного человека и собаки, но рассуждать можно и так.

Скорее всего, **ДИКИЙ ПРЕДОК ДОМАШНЕЙ СОБАКИ ДОБРОВОЛЬНО И ПЕРВЫМ ПОДОШЕЛ К ЧЕЛОВЕКУ**, ещё далёкому от современного.

Примитивное, в чистом виде «гастрономическое» сожительство, приносившее взаимную пользу нашим и собачьим первобытным предкам, существовало ещё тогда, когда будущий человек не был даже мало-мальски серьёзным охотником, не имел никакого орудия добычи зверя. Активное начало в этом симбиозе принадлежало диким псовым – давно сложившимся охотникам-«профессионалам». А наши предки могли довольствоваться лишь остатками мясной трапезы своих соседей. В лучшем случае можно было отвоевать часть добычи, используя своё численное превосходство. От этой самой численности стаи троглодитов могла быть одна из выгод и для древних предков собак – можно было организовать совместную охоту загоном, облавой.

О вероятности подобного сожительства пишет знаток нашей эволюции, выдающийся учёный антрополог Виктор Валерианович Бунак (1980): «Охота на крупных животных едва ли могла получить начало раньше конца среднего плейстоцена. Начальная форма охоты на крупных млекопитающих возникла, вероятнее всего, на основе симбиоза с крупными хищниками и поедания гоминидами остатков туш копытных – добычи крупных хищников».

Занятно, что есть примеры нашего теперешнего сотрудничества с хищниками и «поедания» их добычи вполне современными людьми. Вот только один из таких примеров, взятый из памяти старшего автора.

«В 1968 году партия моего тёзки, вечного начальника и друга Бориса Долматова вела геологическую съёмку (это такая работа, где нужно почти ежедневно много ходить) в горах полуострова Камчатского Мыса (понятно, что на Камчатке). Моя маршрутная группа состояла из трёх человек и ружья. Тот год был богатым на куропаток, белых и тундряных. Поэтому мы заимели неукоснительное правило – на обеденную чаёвку останавливаемся только тогда, когда попутно с работой добудем трёх куропаток (как раз в наш маршрутный котелок). И вот однажды уже прошло обеденное время, и в голове накопилась информация для записи в пикетажку, и парни ропщут, а куропаток только две. Чаевать не имеем права... Вдруг видим, как ястреб-тетеревятник бросился вниз на поднятую нами стаю куропаток и одну из них остановил когтями на зелёной тундрочке. Мы успели: бросились к хищнику, он удрал, а добычу оставил нам. На этот раз куропатки оказались вкуснее обычного. Тем более что пришлось делиться с соседней маршрутной группой Виталия Федореева – они ходили без ружья и старались „случайно встречаться“ с нами. Впрочем, мы гостям всегда были рады – рядом с ними ощущали себя более приспособленными к полевой жизни. А что же ястреб? Он далеко не улетел. У него около нас была своя выгода – мы, того не понимая, по ходу нашего маршрута продолжали выгонять для этого охотника затаившихся куропаток».

Но вернёмся в нашу предысторию.

В эволюции прачеловека настало время, когда он, применяя первые орудия охоты (деревянные, каменные), стал всё больше переходить на мясную пищу. А потребление мяса, говорят антропологи, одно из необходимых условий увеличения мозга эволюционирующего троглодита. И не только. Мясо – продукт охоты, позволявший осваивать первобытному мигранту новые северные земли. Зимой не проживёшь на растительной диете – в это время такой пищи практически нет. Таким образом, белковый рацион вместе с необходимостью *думать* о том, как выжить в новых условиях усиливали возможность нашего прародителя стать таким умным человеком как мы. И обеспечил реализацию такой возможности известный любитель мяса некто из древнего рода волков (собак). Именно от начала активной охоты человека (уже с примитивным оружием) ведётся наше *уже осознанное* взаимовыгодное сотрудничество, затем партнёрство и, наконец, дружба.

Легко представить ситуацию из очень отдаленного прошлого. Когда первобытным охотникам удалось ранить оленя и он стал уходить, не оставляя людям надежды. Зато стая быстроногих ловцов из рода волков, рыскавшая поблизости, без особых усилий остановила подранка. Охотники, конечно, их отогнали и принялись пировать. На пирах же остаются вкусные отходы... Получилось вполне взаимноинтересно – достойно повторения, многократного, вплоть до наших дней.

А вот несколько обратный случай. Дикие предки наших собак загнали горного барана на отстой (недоступную для них скалу). Имея уже опыт полезного общения с человеком, они стараются известить проходящего мимо них охотника о возможной лёгкой добыче. Но как? ... Голосом, звуками. Примерно так мог появиться дистанционный, голосовой способ обращения собаки к человеку, который мы называем лаем. Не правда ли – это очень напоминает современную, но возникшую в глубине тысячелетий, охоту с лайкой. Задача собаки – найти, преследовать, остановить и облаять недоступного ей зверя или птицу, т.е. подозвать напарника – охотника. А он, вооружённый (камнем – копьём – луком – ружьём), глядишь, поделится добычей.

Нечто подобное опять же вспомнил старший автор этой публикации.

«Ещё студентом, в 1962 году мне повезло работать в Мульмугинской геолого-съёмочной партии опытного начальника Подоплелова. Работы велись в предгорьях Станового хребта, к северу от эвенкийского посёлка Бомнак, что на р. Зее (тогда там ещё здравствовал Улукиткан – знаменитый проводник геодезиста и известного писателя Григория Анисимовича Федосеева). «Настоящая» тайга – лоси, изюбри, глухари, рябчики..., в речках – таймени, ленки, хариусы... Наш любимый начальник поэтизировал тайгу, величал район наших работ: «Страна Бомназия!». Мы работали с лошадьми, общались с эвенками, которые кочевали с вьючными и ездовыми оленями. В многодневных маршрутах нас с рабочим-школьником Геней не раз сопровождал немолодой каюр – эвенк Владимир. Он по-отечески ухаживал за нами, снисходительно учил жить в тайге, в общем, принципиально не уступал своему старшему земляку Улукиткану, которого увековечил Г. А. Федосеев (1956, 1958, 1972).

Но мы слишком отвлеклись для представления той почти первобытной ситуации... На базе партии было порядка десяти собак – конечно же, лаек (может, не все они были породными). Жизнь этой стаи была вольной, со своими интересами, «разборками», в которые люди особенно не вникали. К наружному обеденному столу собаки близко не подходили. При нечаянной попытке слишком приблизиться, в одну из них полетело всё, что попало под руки. Но в маршруты большинство из нас и собак любили ходить вместе. Причём, в одних случаях спутника выбирали мы, в других, и нередко, –

собака. Нашу с Геной юную маршрутную группу выбрал матерый кобель Бельчик. Сейчас, задним числом, понимаю почему.... Дорвавшись до тайги, я не расставался со своей одностволкой, а эвенк Владимир, когда бывал с нами, имел карабин. Ясно, что мы старались скрасить свои чаёвки и ужины, по меньшей мере, рябчиками (почти гарантированное подспорье таёжника). Бельчик же был опытнейшим охотником. Его поиск был очень широким, даже дальним, не всегда мы были уверены, что он с нами. Подозреваю, что иногда у Бельчика была своя добыча, которой он не собирался делиться, употреблял молча, в сторонке. Но очень энергично облаивал недоступное, например глухаря на лиственнице – звал на помощь. И доставалась сбита выстрелом птица тому, кто первый её схватит.

Конечно, этот великолепный охотник-эгоист мог по-другому вести себя с хозяином-промысловиком. Здесь же, налицо было явное использование меня с ружьём в своих собачьих интересах».

Вышесказанное почти точь-в-точь перекликается с мыслями известного исследователя Севера В. И. Иохельсона (1898), изложенными более столетия назад после экспедиции в Колымском округе: «Впрочем, о собаке, следующей за человеком под все широты, необходимо прибавить, что у каждой из народностей округа ОНА ЯВЛЯЕТСЯ САМЫМ НАДЁЖНЫМ ТОВАРИЩЕМ во время промысла зверей. В то время, как лошадь и олень – пассивные, несознательные и невольные помощники, СОБАКА, КАК УМНЫЙ ХИЩНИК, ЯВЛЯЕТСЯ АКТИВНЫМ И СОЗНАТЕЛЬНЫМ ПРОМЫШЛЕННИКОМ, РУКОВОДЯЩИМ НЕРЕДКО ДРУГИМ ХИЩНИКОМ – ЧЕЛОВЕКОМ».

Но не только на охоте.... Со временем предки нынешних собак сочли полезным посещение жилищ, стоянок человека, где тоже можно было пожить, особенно ослабленным и постаревшим особям. Люди, в свою очередь, видели здесь свою корысть, привечали их. Ведь чувствовали себя более защищёнными – эти приживалы раньше хозяев чуяли непрошенных гостей, предупреждали.... Говоря как бы учёным языком – вокруг людей создавался некий ореол безопасности, спокойствия, который позволял им не только выживать, но и совершенствоваться интеллектуально.

Объективное обоснование процесса взаимовыгодного сближения человека и предка собаки мы прочитали также у П. В. Пучкова (1993), нашего знакомого киевлянина из Института зоологии НАН Украины. Павел Васильевич известен своей интересной гипотезой исчезновения мамонтов, ситуацию того времени знает хорошо. Так что верить ему можно.

Наверное, так и другим подобным образом, интересное для обеих сторон сожителство делало из троглодита человека современного, а наиболее контактных представителей древнего рода волков превращало в домашних собак, *лайкоподобных* промежуточных предков любой из нынешних пород.

Как не показать здесь доисторический сюжет художника, который иллюстрировал известный детям и взрослым бестселлер – серию фантастических романов «Дети Земли» американки Джин Мария Ауэл. Тем более что Джин близка к археологам, посещала раскопки в ряде стран европейской части нашего континента, в том числе и в Украине...



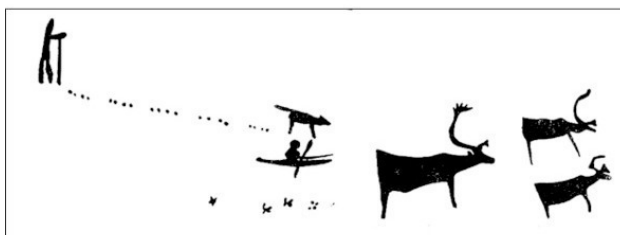
Работа Джеффа Тейлора – иллюстратора бестселлера Джин М. Ауэл «Дети Земли»

**ОДОМАШНИВАЯСЬ ПО СВОЕЙ ВОЛЕ, СОБАКА ВЫВЕЛА ЧЕЛОВЕКА В ЛЮДИ.** Может быть, в жёсткой борьбе за право жить в наше время человек разумный победил своих конкурентов – другие виды людей (ископаемые) именно благодаря собаке. Он вовремя понял, оценил и приблизил её. И вместе с собакой научился жить даже в таких местах, где одному не выжить, например, в Заполярье. А какому-то неандертальцу для этого, видно, не хватило ума. Во всяком случае, нам известны находки останков домашних собак только в раскопках стоянок человека нашего вида.

Одно из интересных нам ритуальных погребений *лайковидной* домашней собаки обнаружено археологом Н. Н. Диковым (1977) на Камчатке при раскопках позднепалеолитического жилища рыболовов и охотников на бизонов ушковской культуры. Это около 15-ти тысяч лет назад! Похоже, что человек каменного века мог относиться к собаке совсем неплохо. Наверное, вместе они шли в наше время более уверенно, углубляя при этом взаимную духовную связь.

Эта находка у Н. Н. Дикова не единственная. В 1958 году при раскопках Усть-Бельского могильника (на Чукотке, при впадении р. Белой в р. Анадырь) он выявил захоронение собаки (естественно, *лайковидной*) над кострищем в верхней части кургана. Этот памятник «помоложе» ушковского – неолитический, II – I тысячелетие до н. э. (Диков, 1958).

О древнем сотрудничестве человека и **УЖЕ ЕГО СОБАКИ** в период перехода от камня к раннему металлу в Заполярной Чукотке свидетельствуют и наскальные изображения Пегтымеля. Впервые обнаружил некоторые из этих петроглифов, проходя здесь нелёгким маршрутом, геолог И. М. Саморуков (что приятно старшему автору данной работы, тоже геологу). А детально изучил находку известный археолог и популяризатор своей профессии Николай Николаевич Диков. Часть пегтымельских изображений сохранили нам вполне реалистичные сцены охот с *древними лайками*. Так на камне IV видна охота с рогатиной на медведя, которого атакуют сзади три собаки. А один из петроглифов отображает весеннюю охоту на оленей по насту с собакой.



Петроглифы, обнаруженные в 1986 году: охота на оленей. Из: Диков, 1969

Такие промыслы, взаимовыгодные для охотников Чукотки (человека и *лайки*) существовали, по крайней мере, за тысячу лет до р. х. (Диков, 1969).

Желающих увидеть все остальные наскальные композиции Пегтымеля мы отсылаем к ещё одной книге Николая Николаевича (Диков, 1971), посвящённой именно этим петроглифам. Есть там и охота на медведя с древними **чукотскими лайками**.

Ещё ближе к нашему времени морские зверобои восточных и юго-восточных побережий Чукотки стали использовать своих *лаек* для езды. Здесь слои пунукской культуры (VIII – XIV вв.) среди разнообразного костяного инвентаря обнаруживают тяговые блоки собачьей упряжки (История Чукотки..., 1989).

Мы привели несколько фактов сожительства и сотрудничества доисторических людей с *древними лайками* на Северо-Востоке. На отрезке времени 15 тыс. лет до р. х – XIV век. Похожие экскурсии с археологами и палеозоологами можно провести во многих регионах нашего континента. И, конечно же, во всём мире. Но мы ограничены рамками нашего Севера...

Как-то незаметно стали мы называть *лайками* древних собак нашего Севера. Оправдано ли это...?

Заметим, что первые домашние собаки уже несколько отличались от диких предков, были сходны с современными аборигенными лайками. Исследователям говорят об этом их ископаемые остатки, прежде всего, черепа. Собственно, вопрос о происхождении и одомашнивании собаки – это и есть вопрос появления у человека лайки. «Домашняя собака, во всём сложном комплексе её пород, в пути своего развития, несомненно, прошла стадию примитивного животного – лайки», – пишет Н. А. Смирнов (1936).

Так что будет вполне резонно именовать ископаемых (доисторических) домашних собак Севера Евразии *древними лайками*. Или, хотя бы, *лайковидными*. Но наиболее точное им название, как нам представляется, – *пралайки*.

Познакомиться с пралайками можно в книгах о собаках общего характера. Как и многие современные породы, в том числе из группы лаек, древние собаки имеют неодинаковые названия у разных авторов. Что не очень мешает извлечь из легкодоступной литературы их описания. При этом надо понимать, что «наш Север» в отдалённые доисторические времена был значительно обширнее. Потому что были другие климатические условия, иные ландшафты и несравненный уровень обжитости этих пространств.

### **Canis familiaris palustris**

**Собака свайных построек, торфяная собака, торфяной, торфяниковый** или **болотный шпиц**. Первая находка останков этой ископаемой собаки в 1862 году в свайных постройках поселения каменного века на озёрах Швейцарии принадлежит учёному Рутимейеру. Он же и дал название этой *породе*. Последующие находки **торфяной собаки** известны в различных местах Европы, в отложениях, которые достигают возраста 10—15 тысяч лет. Ряд авторов признаёт эту собаку вообще первым домашним животным доисторического человека. А сохранившиеся кости дают исследователям достаточные основания для того, чтобы представить её облик.

Череп небольшой – основная длина не превосходит 140 мм. При этом длина мозговой его части больше лицевой. Профиль черепа вогнутый из-за выпуклости мозговой коробки. Протуберанцы (мышечные прикрепления) и затылочный бугор выражены слабо. Так что голова собачки имела заметный переход от лобной части к короткой и заострённой морде и не была заметно скуластой. Практически все кинологи сходятся на том, что из современных пород собак наиболее близки к **торфяному шпицу** европейские шпицы (немецкие, скандинавские и другие). О заметном подобии черепов **торфяного** и европейского шпица старого типа видно уже у А. А. Браунера (1928). Кто же знает **ненецких лаек**, считает именно их очень похожими прямыми потомками этих праалаек. «Череп этих пород собак (**ненецкой лайки** и шпица)

и **торфяной** имеют много общего между собой и характерны небольшим размером (140 мм), крутой линией перехода мозговой части черепа в короткую и острую лицевую», – пишет А. П. Мазовер (1994). **Торфяную собаку** у кинологов принято считать прародительницей и других европейских лаек: **лапландской, финской** и др.

В провинции Бохуслен, что на западе Швеции, из эпохи поздней бронзы до нас дошло изображение, как нам представляется, именно этой небольшой пралайки. Причём, очень точное как для того времени – приблизительно VI—VII вв. до р. х.

Художник из далёкого прошлого, применивший практически вечную технику изобразительного искусства, показал в наскальной композиции основные черты экстерьера собачек, их однотипность.... А также контактность и дружелюбность (хвосты загнуты, а не опущены). Ну, впрямь как сейчас у тундровиков – у каждого по своей собаке: **ЧЕЛОВЕК И СОБАКА, ЧЕЛОВЕК И СОБАКА.**



Мужчины с собаками. ...Наиболее древние в Скандинавии останки домашней собаки (шпица) были найдены в Западной Швеции. Еще от раннего каменного века до нас дошли могилы собак, тела которых осыпаны священным красным порошком охры. Из веб-сайта [bellabs.ru](http://bellabs.ru) – он разрешает использование материалов

Недалеко от галереи петроглифов Богуслена живёт Катарина Ellerström. На фото её сына Конрада, которое любезно подарила Катарина – момент общения с предками их шведского лапхунда Акода.

География петроглифа уверяет нас в том, что это общие прародители аборигенной **ненецкой лайки** и близких её культурных родственников лапхундов Скандинавии: шведского и финского. Ведь оба они – продукт селекции бывлой **лапландской лайки**.



Шведский лапхунд Акода разговаривает с предками. Фото Конрада Ellerström

### **Varanger-hund**

От этой собачки ведёт родословную лапхунда Ганс Сваровски в своём энциклопедическом словаре пород собак (Swarovsky, 1987). Её костные остатки возрастом свыше 7 тысяч лет

нашли в Северной Норвегии, в районе *Варангер-фьорда*. Очевидно, это был *один из представителей вышеупомянутой торфяной собаки* – общего предка небольших лаек Европы.

### **Canis familiaris inostranzewi**

По-русски – **собака Иностранцева**. Останки собаки этой ископаемой *породы* лаек впервые обнаружил на стоянке первобытного человека возле Ладожского озера *геолог* А. А. Иностранцев. В честь этого учёного собаку каменного века назвал описавший её академик Д. Н. Анучин. Черепа подобных собак известны также из раскопок в Московской и Смоленской областях, в Крыму, в Западном Казахстане, в Хакасии, возле Красноярска, на Амуре.

**Собака Иностранцева** заметно отличалась от **торфяной**. Она была волкообразной, крупной (длина черепа – 177 мм). Имела более плоский лоб, менее выраженный переход от лобной части головы к относительно короткой морде (короче – волчьей), хорошо развитые скулы и затылочный гребень, сильные челюсти и почти волчьи зубы.

Более крупных и крепких лаек береговых жителей и таёжников большинство кинологов «производит» от этой ископаемой собаки. Лайковед Ю. А. Ливеровский (1936) полагал, что она является промежуточным звеном между волком и собакой.

### **Canis familiaris putijatini**

Череп пралайки близкой к предыдущей, но претендующей на звание отдельной *породы* был найден на стоянке людей неолита у озера Бологое в Новгородской губернии.

Её называли **собакой Путятина**, по имени удачливого исследователя, к тому же князя. Пишут, что она была не такой мощной и сильной как **собака Иностранцева**. Череп поменьше (169 мм). Собака имела более узкую черепную коробку и более длинную морду.

Похоже на то, что **собака Путятина** могла быть в числе прародителей относительно небольших таёжных лаек, которые имеют сравнительно сухое сложение.

### **Собака Невельского**

Адмирал Геннадий Иванович Невельской – знаменитый исследователь Дальнего Востока. Его имя приобрели залив, пролив, самая высокая гора и город на Сахалине. А также... пралайка из каменного века, которую описал А. Браунер и назвал в честь учёного-мореплавателя. Эту доисторическую *породу* северных собак считают предком дальневосточных лаек (Браунер, 1928; Ливеровский, 1936). Не исключено, правда, что это разновидность **собаки Иностранцева**. О пегтымельских наскальных изображениях таких пралаек упомянуто выше.

Мы привели наиболее известные примеры лаек человека каменного века, жившего в пределах обсуждаемой здесь территории. Эти пралайки вполне могут рассматриваться как одни из родоначальников пород наших аборигенных, коренных лаек (что не исключает участия в их пороодообразовании пришлых собак древности). При этом представляется логичным, что таёжные аборигенные лайки появились исторически *позднее* лаек жителей тундры и побережий. Они же (таёжные собаки) и в большей степени изменены в сравнении с диким предком. Но почему?

Дело в том, что тайга как отдельный ландшафт (разделивший собой плейстоценовую тундростепь на южную степь и полярную тундру) возник лишь в голоцене (менее 10 тыс. лет назад) в связи с общим потеплением климата (см. Гумилев, 1993 и др.). К этому периоду **торфяной шпиц** Европы и крупные пралайки Евразии типа **собак Иностранцева** (возможные предки собак побережий) прожили в обществе первобытного человека не одно тысячелетие, почти не изменившись внешне.

Получается, что в большем отличии таёжных собак от диких предков виновата не столько селекция, сколько изменение среды, ландшафта. Здесь человек лишь в какой-то мере ускорил реализацию «замысла» природы.

Читатель, которому интересны пралайки, подскажет нам, что ещё описаны домашние собаки бронзового века, такие как «бронзовая», «зольная» или «пепельная» и др. Но мы неспроста ограничились примерами из каменного века.

Известно, что многие из современных народов-аборигенов нашего Севера вошли в наше время непосредственно из времени камня и кости. Поэтому с большой вероятностью можно предположить, что и их собаки – прямые потомки наиболее примитивных лаек, собак каменного века. Тем более, что собаки эпохи бронзы в более цивилизованных местах мира уже получали специализацию, нарочито видоизменялись человеком – там начиналось культурное собаководство. Следовательно, далеко не все ископаемые собаки бронзового века могли быть лайками. Чего не скажешь о «бронзовых» сибиряках. Они продолжали живописать таких же собак, что и предки каменного века: лаек и только лаек (пралаек). Других собак они просто не знали.



Наскальное изображение охоты с собаками (Саянский каньон, устье р. Чинге), бронзовый век. Из: Власов и др., 1990

Ознакомившись с некоторыми из доисторических лаек, мы невольно задаёмся вопросом об их диких предках. Что равнозначно вопросу о происхождении домашней собаки вообще.

Если не рассматривать откровенно устаревшие представления, то всё упирается в две крайние гипотезы, каждая из которых, обогнав «соперника» на определённом участке научной эстафеты заявляет об однозначности своих доказательств. Однако тезисы пресловутых моно- ди- и полифилетической гипотез происхождения домашней собаки страдают некоторой небрежностью толкований собственных аксиом.

Сначала торжествуя объявили в трёхтомном научном издании (Гептнер и др., 1967): «Ещё недавно широко распространённое мнение о дифилетическом происхождении домашней собаки – от волка и шакала – ныне оставлено всеми. Как и у остальных домашних животных, у собаки один исходный вид („предок“). Возможность дифилетического происхождения собаки исключается, в частности, различным диплоидным числом хромосом – 78 у волка и собаки и 74 у шакала». Попутно заметим ради справедливости, что издание содержит много интересного фактического материала о диких псовых (и не только).

Потом «вдруг» выяснилось из очень обстоятельной монографии «Волк» (1985), что «кариотипы волка, койота, шакала и собаки идентичны. Данные по гибридизации собаки с волком, шакалом и койотом – её потенциальными предками – свидетельствуют о свободном скрещивании этих форм, жизнеспособности и плодовитости их потомков. Далее, при серологическом анализе, обнаружили, что собака ближе к койоту, чем к волку. Наконец, плейстоценовые находки представителей группы койотов в Палеарктике также делают допустимыми родственные связи собаки и койотов (в широком смысле). Таким образом, судя по всему, участие шакала и койота на начальном этапе формирования собаки полностью исключать нет оснований». И тут же состоялся ренессанс «полифилии».

Когда же появился модный анализ митохондриальной ДНК, снова прозвучало однозначное: «Волк и только волк».

Ну что тут скажешь...? Если говорить конкретно о наших северных собаках – лайках, то ясно следующее. Предком (или предками) доисторических лаек был (были) некто (некоторые) из *ископаемых* рода *Canis*. Строгий «Каталог млекопитающих СССР» (1981) называет шесть вымерших видов этого рода: *Canis petenyi* (поздний плиоцен Центральной Европы и юга Украины), *C. arnensis* (древний плейстоцен, Западная Европа, Таджикистан, Забайкалье и Монголия, близок к плейстоценовым американским койотам), *C. variabilis* (ранний-средний плейстоцен Северного Китая; остатки подобной формы обнаружены на Алдане в южной Якутии), *C. tamanensis* (ранний плейстоцен западного Предкавказья), *C. tengisii* (ранний плейстоцен Закавказья), *C. volgensis* (поздний плейстоцен – голоцен, Среднее Поволжье; вероятный предок домашней собаки; близок к виду *C. lupus*). Добавим, что остатки последнего, некрупного волжского волка найдены также на Днестре, в Западном Закавказье, в Якутии, в северном Китае. «Именно эта волкообразная собака, по мнению Н. К. Верещагина, вероятно, и была общим предком первобытных пород домашних собак. Позднейшая гибридизация одомашненных волжских волков с серым волком была вполне вероятна уже на ранних стадиях, т. е. в эпоху неолита и бронзы» («Волк», 1985).

Само собой, наряду с указанными видами, на общей с ними территории известны костные остатки собственно волков и шакалов. Например, Н. К. Верещагин в своей главе из цитированной выше монографии «Волк» упоминает некрупного плейстоценового апшеронского волка *Canis lupus apscheronikus* (т. е. подвид волка), хорошая серия черепов которого обнаружена на Апшеронском полуострове. Этот и подобные примеры свидетельствуют о реальности палеогеографической изменчивости древних волчьих популяций. И не исключено, что часть из упомянутых выше ископаемых видов является результатом морфометрических упражнений палеозоологов на плохо сохранившихся костных остатках (открыть новый вид престижнее, чем описать подвид). Тем более что даже индивидуальная внутривидовая изменчивость современного волка очень значительна. В пределах его ареала длина взрослых особей – от 82 до 160 см, а вес от 19 до 80 кг (то же издание «Волк»). Выходит, что есть основания «производить» от волка даже небольшого торфяного шпица.

Интересные факты приводит Н. К. Верещагин в названной монографии. Правда, они – за пределами нашей географии.

Речь идёт о хорошо изученном ископаемом гигантском «ужасном» волке Америки – *Canis dirus*. Он «процветал» 25 – 15 тыс. лет назад и вымер вслед за крупными травоядными – они были его основной пищей. Похоже, что «ужасный» волк был увеличенной копией обыкновенного волка (который – *C. lupus*): «По общим пропорциям его череп поразительно напоминает таковой гигантского экземпляра серого волка». И вот этот обычный «серый волчишко», обитавший рядом с «ужасным волчищем» сумел победить в соревновании за право жить в наши дни. Выжил, а кто захотел – пришёл к дикарю, вывел его в люди, помог освоить огромные пространства. Теперь здравствует. И на воле, и в качестве нашего товарища. Большой и очень сильный – не всегда лучший. Знаем это и по лайкам. Видно, дело не только в пищевой специализации... Чтобы приспособиться к смене условий, нужно обладать ещё чем-то, в т. ч. и здравым рассудком.

Вспомним кстати, что и у нас, в Евразии в то же далёкое время послеледниковья были интересные истории очень напоминающие эту американскую. Бурый медведь «обошёл» огромного пещерного, обыкновенный олень – большерогого гиганта, а человек *разумный* – примитивного силача неандертальца...

Возвращаемся к волку – несомненному предку собаки. Добавим ещё.

Известны многие примеры превращения волчонка в практически домашнюю собаку. Где-то у нас затерялась заметка с фотографией небольшой упряжки, которая состояла из вол-

ков – на них развозили в городе разные товары. А в Аянке – самом северном селе Корякии до сих пор используют волков для улучшения своих собак. Мы в это поверили, когда в 1991 году описывали там **камчатских (корякских) лаек** из упряжек – бросилось в глаза резкое преобладание сплошных волчьих окрасов (совсем без пегин).

Так что по поводу волка мы не сомневаемся. А как же шакал, ископаемые койтообразные и другие из рода *Canis*? Вот нам интуитивно импонирует точка зрения ученого-кинолога А. Д. Пояркова (1991), который вслед за К. Т. Сулимовым считает одним из предков домашней собаки вымерший вид, похожий на койота. К такому койтообразному виду Евразии, скорее всего, возводится генеалогия одной из древнейших собак – ***Canis familiaris palustris* (собака свайных построек)**. Не исключает койота нашего материка среди возможных предков собаки и П. В. Пучков (1993), которого мы уже цитировали выше: «Волку (и, возможно, вымершему койоту Евразии – *Canis cf. latrans*) был выгоден „союз“ именно с человеком, с которым у волков тогда не было вражды».

Возможны ли анализы генного уровня на остатках ископаемых псовых, которые нужны для того, чтобы исключить их из числа предков собаки? Нет ли другого пути для ответа на наш вопрос?

Знаем, что мнения систематиков о волчьем роде очень разнообразные. От крайней позиции сторонников выделения в составе рода максимального количества видов до противоположных «объединительных» стремлений. Вплоть до постепенного вызревания у некоторых «нестандартных» зоологов убеждения в том, что волк, шакал и койот (и ещё кто-то из вымерших) являются подвидами или даже вариантами одного вида – политипического и симпатрического (когда ареалы перекрываются). По их мнению, доказанные факты эффективного скрещивания этих форм хотя бы при определённых условиях – главный, определяющий фактор обозначения вида.

Кажется, логика здесь есть. Живут же на Северо-Востоке, на одной территории разные бурые медведи: обычный и редкий легендарный большой медведь «иркуйем». Охотники и особенно непрофессиональные «медведеведы», такие как наш знакомец Родион Сиволобов из корякского посёлка Тилички (дома у него – интересная коллекция зверей и птиц), убеждены, что «иркуйем» – неизученный вид. Но учёные зоологи не дают ему статуса выше варианта. Мы видели эти огромные шкуры и черепа, но больше согласны с зоологами (при большом уважении к Родиону Сиволобову – он ещё и заядлый лаечник, успешно охотился в тундрах Корякии с **карело-финской лайкой**).

Систематики – люди консервативные, генетики – их противоположность. Вот когда они разберутся и договорятся, вопрос кинологов о диких предках снимется сам по себе. Подождём. Какие наши годы!

\* \* \*

Для тех, кто не читает всё подряд, здесь и после остальных глав предлагаем краткие выводы.

1. Дикий предок (предки) собаки стал первым домашним животным по своей воле, понимая в этом свою выгоду.

2. Взаимоинтересно сотрудничество человека разумного и предка (предков) домашней собаки берёт начало в то время, когда наш предок стал охотником, по-видимому, уже в позднем палеолите.

3. Добровольно одомашниваясь, собака помогла первобытному человеку прийти в наше время, дала возможность освоить северные земли.

4. Естественно, что первые домашние собаки были звероподобными, лайковидными, очень похожими на аборигенных лаек. Ископаемых собак нашего Севера вполне логично называть доисторическими лайками.

5. Доисторические лайки отличались от диких предков рядом признаков и уже заметно разнились между собой – заслуживают статуса древних пород лаек.

6. Родона начальниками первобытных лаек, конечно же, были ископаемые волки. Но только ли представители центрального, наиболее прогрессивного вида из рода волков? Может быть, истина сокрыта несовершенством таксономии очень близких видов и подвидов рода, прежде всего, вымерших.

### 3. Исторические лайки

*Времена не выбирают —  
В них живут и умирают.  
Из песни.*

И породы собак тоже. Хотят того собаки или нет, но, с тех пор, как они пришли к человеку, развитие их пород, благоденствие или деградация, появление и исчезновение становились всё более зависимыми от востребованности конкретными людьми, народами, властями определённого исторического времени.

## **Конец ознакомительного фрагмента.**

Текст предоставлен ООО «ЛитРес».

Прочитайте эту книгу целиком, [купив полную легальную версию](#) на ЛитРес.

Безопасно оплатить книгу можно банковской картой Visa, MasterCard, Maestro, со счета мобильного телефона, с платежного терминала, в салоне МТС или Связной, через PayPal, WebMoney, Яндекс.Деньги, QIWI Кошелек, бонусными картами или другим удобным Вам способом.