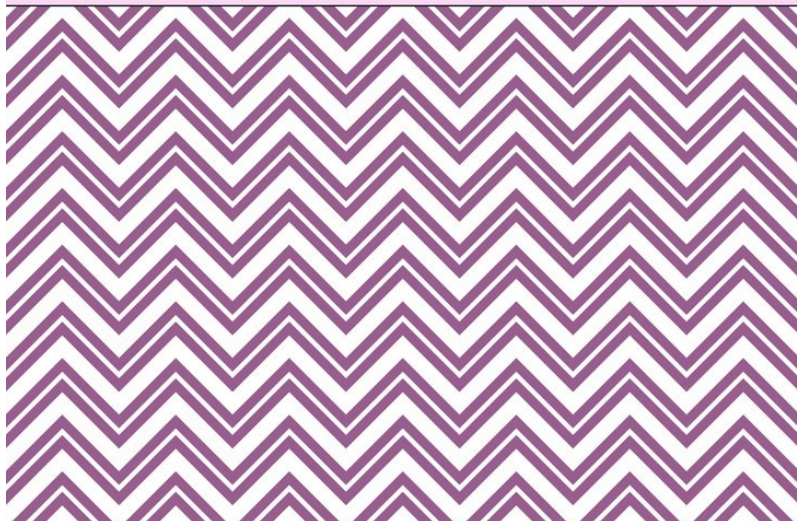


Ольга Галимова

*Гальдраставы  
на все случаи  
жизни*



**Ольга Галимова**  
**Гальдраставы**  
**на все случаи жизни**

*[http://www.litres.ru/pages/biblio\\_book/?art=23878753](http://www.litres.ru/pages/biblio_book/?art=23878753)*

*ISBN 9785448508936*

**Аннотация**

В данной книге автор даёт классификацию и характеристику структуры гальдраставов, а также эксклюзивные методы создания и активации гальдраставов самостоятельно. С помощью этой книги читатель может сам изготавливать работающие магические символы и кардинально улучшить свою жизнь. Тут Вы найдёте множество неизвестных ранее гальдраставов на богатство, успех, торговлю, удачу, любовь, защиту личную, защиту пространства, бизнеса и отношений.

# Содержание

Гальдраставы	5
Как можно создать гальдрастав самостоятельно	14
Конец ознакомительного фрагмента.	16

# **Гальдраставы на все случаи жизни**

**Ольга Галимова**

© Ольга Галимова, 2017

ISBN 978-5-4485-0893-6

Создано в интеллектуальной издательской системе Ridero

# Гальдраставы



Считается, что гальдраставы возникли в Исландии в эпоху раннего средневековья. Само слово Гльдраставы (англ. Galdrastafir) состоит из двух слов galdor – «магия» и stafr – «знак». К магическим символам всегда относили руны. Руны и руническая магия всегда играли важную роль в жизни скальдов. Руны изначально применяли как магические сим-

волы для магических практик. Но со временем руны слали применять и как буквы для написания различных текстов. Первые сведения о рунах и рунической магии появляются в 3 веке нашей эры, но вероятнее всего предполагать, что появились они гораздо раньше.

Первые практики использовали руны для совершенно различных целей, они могли рисовать Лодках и рыболовных снастях, которые приносили богатый улов,, могли наносить их на столовую утварь и они наделяли пищу магической энергией, способствующей выздоровлению, на оружие, ими расшивали одежду, часто можно встретить упоминания сохранившееся в легендах и преданиях о том, что руны использовались первыми практиками для приворотов и управления погодой. При всём при этом нельзя сказать, что знания рун были доступны лишь некой избранной «касте



магов». Руны использовали люди любых сословий. И рыбаки, и рудокопы, и воины.

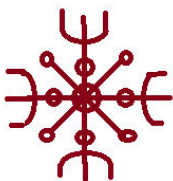
Гальдраставы целиком относятся к области рунической магии. В целом гальдраставы состоят из различной геометрической конструкции, изображений, а так же самих рун.

В самом общем смысле **гальдрастав** представляет собой любое изображение, имеющее магическое содержание, в более узком – некий компактный символ, тем или иным образом связанный с рунами.

Их, как правило, вырезали на дереве, изображали на коже, пергаменте, высекали на камнях или гравировали на металле.

Существует несколько типов гальдраставов. Самый распространённый – крестообразный. Это пересечение четырёх,

или восьми лучей.

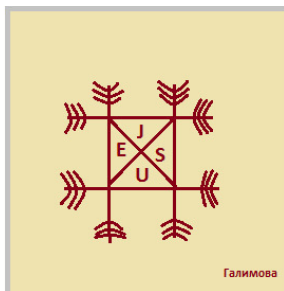


[Гальдрастав](#)

Такая структура подразумевает направление воли мага на четыре или восемь сторон света. Подобная структура использовалась как для защиты, так и для других целей, например привлечение удачи, в приворотной магии, для управления погодой или поиске нужных вещей. На лучах наносили

символы, обозначающие задачу. Некое «письмо», отправляемое в пространство.

Так же в защитной магии использовали гальдраставы с решетчатой структурой.



Так называемой «магической решёткой». Она служила для охраны дома от проникновения злых духов и прочей нечисти. Так же на лучи и решётку наносили руны.

Наряду с магическими символами мы видим латинские буквы. Подобные гальдраставы относятся к более поздним. Они имеют христианскую символику, которая тесно сплетена с более древней, языческой.

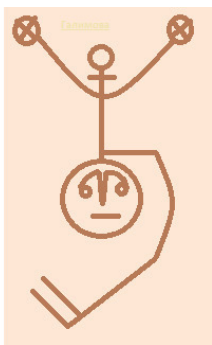
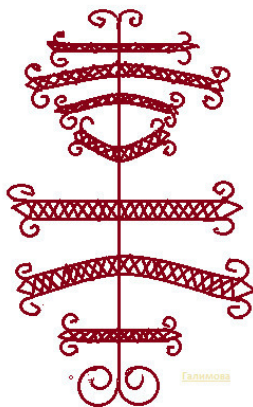
Одним из центральных элементов в мифологии и религиозных представлениях древних скандинавов является Иггдрасиль, исполинский ясень, Мировое древо, символизирующий Вселенную и ее устройство.



Согласно древним представлениям о структуре всего бытия существует 9 миров на трех уровнях созидания. Асгард, Лайтальфхейм, Муспельхейм, Ванахейм, Мидгард, Йотунхейм, Нифельхейм, Свартальфхейм, Хель.

Все девять миров можно условно разделить на три группы – высшие, средние и подземные. К высшим мирам относятся Асгард, Ванахейм и Альвхейм. Это миры гармонии и умиротворения. К средним мирам можно причислить Муспелльсхейм и Нифльхейм – два мира антипода, две составляющие вечною противостояния жара и холода. Извечная битва огня со льдом порождает третий мир средней группы – Мидгард. Этот мир единственный, в котором идет время. Подземные миры Ётунхейм, Свартальвхейм и Хель враждебны как человеку, так и Богам-асам. Эти миры населяют чудовища и великаны.

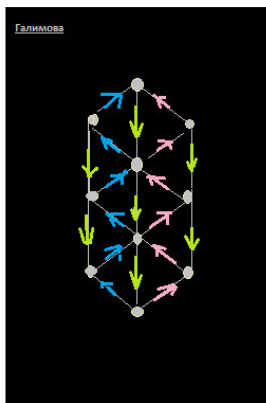
В структуре некоторых гальдраставов представлено древо Иггдрасиль, либо его часть.



На нижнем Гальдраставе мы видим черту, идущую

к Хельхейму – Миру духов и призраков. Далее центральная линия с кружком обозначает Митгард – Мир людей. А две боковые линии выходят на Ванакхейм и Альвхейм – Миры счастья и достатка. Таким образом мы понимаем, что для помощи жителю Асгарта, человеку, в обретении удачи и достатка заклинатель призывает души мёртвых.

Поскольку Древо Иггдрасиль связывает все Миры, то энергия перетекающая по каналам —тропинкам между Мирами постоянно циркулирует. На этой схеме Парадигмы Иггдрасиля мы видим циркуляцию энергетических потоков.



Соответственно, при построении гальдраставов, эмитирующих какой-либо из Миров или все, мы обязаны учитывать направление потоков, проводя линии сверху или снизу к центральному Миру людей и дальше, соответственно по-

ставленной задаче. То же самое мы делаем при использовании уже готовых гальдраставов, имеющих в наборе мага.

Так же часто встречались и кольцеобразные гальдраставы. Так называемые «кольца помощи».

Это воззвание ко всем мирам, к объединённой энергии Миров с определённой задачей. В кольцеобразных гальдраставах закольцованная энергия постоянно циркулирует, создавая либо защитный круг, либо некий «вечный двигатель».



# Как можно создать гальдрастав самостоятельно

Изготовление гальдрастава требует большой ответственности. Для того, чтобы гальдрастав работал в полную силу, необходимо особое место. Это может быть Место Силы – уединённый уголок природы, где Вы чувствуете себя уютно, где Вам спокойно и радостно. Это может быть и древний камень, и большое дерево, и горы и берег озера. Если нет возможности сделать гальдрастав на природе, его можно создать и в домашних условиях. Приготовьте заранее Дощечку, на которой Вы будете вырезать гальдрастав. Резак должен быть новый, овящённый определённым способом и используемый только для резки магических знаков.

Как можно освятить резак: Покупают резак на новолуние. После закапывают в землю на три дня. Это делается для того, чтобы резак вобрал в себя силу земли – одной из четырёх основных стихий и оставил в ней информацию о изготовителях, продавцах и прочих людях так или иначе соприкасавшихся с инструментом. Дальше Вы должны выкопать Ваш гальдрастав и омыть его в ручье или реке. В принципе подойдёт любая вода из природного источника. Так резак вберёт в себя энергию воды – второй основной стихии. Затем подержите его несколько секунд над пламенем свечи или го-

рящей щепки – резак вберёт в себя энергию огня. И в конце Вам нужно подержать резак над благовонием. Так он вберёт в себя энергию воздуха. Резак готов к работе.

# Конец ознакомительного фрагмента.

Текст предоставлен ООО «ЛитРес».

Прочитайте эту книгу целиком, [купив полную легальную версию](#) на ЛитРес.

Безопасно оплатить книгу можно банковской картой Visa, MasterCard, Maestro, со счета мобильного телефона, с платежного терминала, в салоне МТС или Связной, через PayPal, WebMoney, Яндекс.Деньги, QIWI Кошелек, бонусными картами или другим удобным Вам способом.